

R. H.
RASBIOLOGISKA INSTITUTET

Särtryck ur Tidskrift

UPPSALA

för det svenska folkbildningsarbetet, h. 2, 1923

OM RASBIOLOGI OCH SLÄKTFORSKNING

HANDLEDNING FÖR HEMBYGDSFORSKNING

av

H. Lundborg

Professor

och

E. Bergman

Med. d:r



P. A. Norstedt & Söner

Stockholm

1923

Ld
(b)

119:14:33 704.

*Särtryck ur Tidskrift
för det svenska folkbildningsarbetet, h. 2, 1923*

OM RASBIOLOGI OCH SLÄKTFORSKNING

HANDLEDNING FÖR HEMBYGDSFORSKNING

av

H. Lundborg och *E. Bergman*
Professor Med. d:r



Utgallrad från Ståhms
statistiska kontor

**STOCKHOLMS STADS
STATISTISKA KONTOR
BIBLIOTEKET**

P. A. Norstedt & Söner

S t o c k h o l m

1 9 2 3

HANDBOK I HEMBYGDSFORSKNING.

Förslag till ett kapitel om rasbiologi och släktforskning.

Motto:

Många, som äro stolta över sina förfäder, glömma ofta, att ett kommande släkte också bör äga rättighet att känna sig stolt över sina förfäder, vilka leva just i vår tid.

I mitten på förra århundradet lyckades det den geniale österrikiske munken Gregor Mendel (1822—1884) att fastställa vissa regler, efter vilka nedärvningen av egenskaper sker. Sina rön offentliggjorde Mendel 1865 och 1869, men de väckte den tiden ingen egentlig uppmärksamhet och råkade snart i glömska. Tiden var ej mogen för dem. Under den snabba utveckling biologien undergick de följande årtiondena ändrades emellertid läget, och när vid sekelskiftet (på våren 1900) trenne botanister, holländaren De Vries, tysken Correns och österrikaren v. Tschermak, oberoende av varandra återupptäckte de mendelska ärftlighetslagarna, insåg man på forskarhåll snart

deras stora betydelse. Från denna tid har ärftlighetsforskningen utvecklats sig utomordentligt hastigt. Biologerna ha gått i spetsen, och tack vare den större lätthet, med vilken de kunna förfoga över sitt material, ha de på kort tid lyckats uppvisa högst avsevärda resultat i sitt arbete. Växterna såväl som djuren kunna ofta följas i ett relativt stort antal generationer, och studiet av egenskapers nedärvning hos dem kan med fördel tillrättläggas genom målmedvetna försök (experiment). De mendelska lagarna ha på detta sätt fått en lysande bekräftelse och kännedomen om deras tillämpning vidgats. I själva verket känna vi numera lagarna för en hel rad av egenskapers nedärvning. Den hithörande litteraturen har raskt tilltagit och är nu så riklig, att den ej utan svårighet kan behärskas av en ensam forskare.

Åtskilliga skandinaviska biologer, bland dem professorerna Nilsson-Ehle i Lund, Jo-

hanssen i Köpenhamn och Federley i Helsingfors, ha på ett lysande sätt riktat vårt vetande.

Exakta *ärftlighetsstudier på människan* igångsattes något senare. Detta har sin orsak framför allt däri, att den medicinska ärftlighetsforskningen har att kämpa med långt större svårigheter än den rent biologiska. När det gäller människan, äro experiment uteslutna, och möjligheten att överblicka flera generationer är i hög grad inskränkt. Den medicinska ärftlighetsforskningen måste därför bygga på den allmänna genetikens rön och söka komma till klarhet på den ena eller andra vägen, om och i vilken utsträckning dessa ha sin tillämpning på egenskapers nedärvning hos människan. I den mån som den medicinska ärftlighetsforskningen tar sikte ej blott på den enskilde individens sjukliga anlag utan även söker utreda de normala egenskapernas ärftlighet hos individen, hos släkten och hos hela folket eller rasen och dessa grupperns livsbetingelser i övrigt, benämnes sådan forskning rasbiologi.

Rasbiologi är sålunda läran om släkternas, folkens och rasernas liv. Den befattar sig med alla de orsaker, som förmå ändra den inre konstitutionen, d. v. s. rasbeskaffenheten, i gynnsam eller ogynnsam riktning. Rasbiologi är ej, som många tror, enbart medicinsk ärftlighetslära, utan den har beröringspunkter med alla möjliga sociala fack och arbetar redan nu långt utanför den gamla medicinens ramar.

Den praktiska tillämpningen av rasbiologien kallas *rashygien* eller *eugenik*.

Det torde utan vidare vara klart, hur utomordentligt betydelsefulla den medicinska ärftlighetsforskningen och rasbiologien i själva verket äro. Goda rasegenskaper äro för visso det dyrbaraste ett folk äger. Ett rasbiologiskt högtstående folk har framtiden för sig. Ett folk, som ur rasbiologisk synpunkt ej håller måttet, dukar där emot under. Det är därför alldeles nödvändigt, att vi i grund lära känna oss själva, vår släkt och vårt folk. Genom en ingå-

ende kännedom om folkets rasstruktur skola vi förr eller senare sättas i stånd att vidtaga åtgärder gående ut på förbättrandet eller åtminstone vidmakthållandet av dess rasbiologiska standard. I motsatt fall riskera vi en fortgående försämring, från vilken en återvändo snart ej längre är möjlig. Vad som vunnits under en hel följd av generationer kan förslösas och sedan kanske ej alls eller endast med största svårighet återvinnas.

Vilka möjligheter har nu rasbiologen att bedriva ärftlighetsstudier på människan? Såsom nämnt stå honom den allmänna ärftlighetsforskningens hjälpmedel i stort sett ej till buds. I stället för att anställa egna försök måste han söka noggrant studera naturens experiment. Detta är möjligt, om man följer sjukdomars och andra egenskapers förekomst inom olika släkter. Man bör då ej nöja sig med de nu levande generationerna utan måste, i den mån det låter sig göra, söka utforska, hur det varit med förekomsten av ifrågavarande ärftliga egenskaper i de närmast föregående släktleden. Naturligtvis är det i regel ej möjligt att följa sjukdomen mer än några få led tillbaka. Just denna svårighet för den enskilde forskaren att överblicka mer än ett fåtal människogenerationer gör det till en bjudande nödvändighet, att rasbiologien knytes till ett vetenskapligt institut. Där kunna uppgifter insamlas och tid efter annan kompletteras, så att man efter hand har tillgång till ett ur forskningssynpunkt fullgott material. Om de insamlade uppgifterna genom lämplig registrering göras lätt tillgängliga, så bör ett sådant material kunna bli av ovärderlig nytta ur rashygienisk synpunkt.

I vårt land hava vi tack vare statsmakternas framsynthet och enskilda forskares intresse lyckats få till stånd ett statsinstitut för rasbiologisk forskning. Därmed är för vårt lands vidkommande grunden lagd för ett rationellt och framgångsrikt vetenskapligt arbete av detta slag. På grund av de svåra ekonomiska förhållanden, som även

vårt land haft och fortfarande har att kämpa med, har statens understöd blivit så knappt, att detta forskningsarbete tyvärr ej kan ske i så stor utsträckning, som önskligt vore. Om de avsedda resultaten skola erhållas inom rimlig tid, måste emellertid arbetsplanen utvidgas och få den omfattning, som ursprungligen avsetts. Det är att hoppas, att tiderna skola förbättras och därmed möjlighet beredas det rasbiologiska institutet att få ökade anslag. Det är tvevelsutan varje kulturstats oavvisliga plikt att i tid se om sitt hus, d. v. s. arbeta på förbättringen eller åtminstone vidmakthållandet av folkets rasduglighet.

Förutom släktforskningens väg använder sig rasbiologen av statistiska, medicinska och antropologiska undersökningsmetoder. Då emellertid dessa senare grenar ej kunna hänföras till hembygdsforskning, skola vi här ej närmare ingå på desamma utan företrädesvis hålla oss till släktforskningen, som utgör en hörnsten i den byggnad, som rasbiologien håller på att uppföra.

Släktforskning i allmänhet. Källskrifter. Arkiv. Metodik.

Släktforskning eller genealogi har gamla anor. Släkttavlor finnas i behåll från gamla tider. Särskilt var det naturligtvis kejsare och kungar och andra högt uppsatta adliga personer, som intresserade sig för släkttavlors upprättande. Bland judarna höll man redan tidigt noga reda på sin härstamning. I vårt land har intresset för släktforskning varit betydligt olika i de olika samhällslagren, en omständighet som väl till en väsentlig del har sin grund i olika bildningsgrad. Under Gustav I:s tid upprättades på konungens befallning ett antal stamtavlor, av vilka några ännu äro bevarade i riksarkivet.

Inom *adeln* ha sedan låg tid tillbaka anteckningar förts på riddarhuset om varje släkts medlemmar. De i samband med adlandet uppgjorda släkttavlorna, vilka upptagits av Anrep i Svenska adelns ättartav-

lor, behöva emellertid en kritisk revidering, vilken också delvis igångsatts. Då det för de nyvordna adelsmännen gällde att kunna uppvisa så förnämliga anor som möjligt, tordes de tillkallade genealogerna i äldre tider ej alltid vara så nogräknade, utan togo ofta det osäkra för det säkra, särskilt om de därigenom kunde tillfredsställa sina uppdragsgivares önskan om förnäm härkomst. Uppgifterna i Anrep om förfäder, som levat före senare hälften av 1600-talet, böra därför tagas med stor försiktighet. Först från den tiden finnas nämligen kyrkoböckerna mera allmänt bevarade.

Även *prästerna* i vårt land lade sig ofta vinn om att föra anteckningar om sina släkter, varför goda släkttavlor finnas över åtskilliga av våra gamla prästsläkter. Våra »Herdaminen» äro förträffliga fyndorter för genealogiska uppgifter, och de äro till ovärderlig nytta såväl för den egentlige släktforskaren som för hembygdsforskaren, emedan de innehålla uppgifter icke blott om församlingarnas präster utan även om deras kyrkor och den kyrkliga verksamheten ända ifrån älsta tider. Dessutom förekomma ofta i dem en hel del kulturhistoriskt värdefulla meddelanden.

Särskilt under de senare årtiondena ha även *borgarsläkterna* gjorts till föremål för släktutredningar. Vi ha sålunda numera ett icke obetydligt antal släktmonografier och flera genealogiska samlingsverk, ett flertal ämbetsmannamatriklar, porträttkataloger o. s. v., vilka äro rikt givande för släktforskarna. Akademiskt bildade personer återfinnas som regel — ofta med värdefulla biografiska anteckningar — i universitets- och nationsmatriklarna. Dessa, som finnas bevarade ända från 1600-talet, utgöra grundvalen för de merendels synnerligen förträffliga nationsmatriklar, som utgivits i senare tider.

Bland *allmogen* ha uppgifter om de olika släkternas medlemmar mera sällan bevarats åt eftervärlden. Anteckningar gjordes i allmänhet ej, något som väl till väsentlig del måste tillskrivas den bristande skrivkunnigheten. I följd härav glömdes de äldre släkt-

medlemmarna bort, i den mån nya släktled kommo till och de gamla försvunno. Ett undantag härifrån utgöra dock de släkter, inom vilka anteckningar förts i s. k. familjebiblar. I dessa ha undan för undan de viktigare familjetilldragelserna nedskrivits. Sådana familjebiblar finnas både i allmogesläkter och andra släkter och utgöra ofta en synnerligen värdefull kunskapskälla vid utforskandet av ifrågavarande släkter.

Under de senare åren har släktforskningen i vårt land fått ett kraftig uppsving. Detta torde sammanhånga med det uppblomstrande intresset för hembygds- och ärfthetsstudier. Märkligt nog är det dock inte så mycket på landsbygden som fastmera i städerna, som intresset för genealogi börjat skjuta fart. Emellertid har man anledning att i fortsättningen räkna med en allt större hängivenhet för dylik forskning även på landsbygden. De, som flyttat till städerna, ha liksom lösryckts från den grund, vid vilken slakten varit bunden. Lantbefolkningen åter bor ofta kvar i den trakt, där förfäderna verkat, och innehar kanske rent av den jord, som brukats av förfäderna århundraden igenom. Av huru stort värde skulle det inte vara att närmare lära känna dessa förfäder? När inga släktanteckningar förut förts och gamla papper och handlingar för länge sedan blivit förstörda, är det emellertid ingalunda lätt att skaffa sig någorlunda tillfredsställande uppgifter om släktens medlemmar under gångna tider.

Lyckligtvis finns det en hel del offentliga handlingar, ur vilka vi kunna hämta kunskaper om våra förfäder och andra släktmedlemmar. Främst bland dessa handlingar böra *kyrkoböckerna* nämnas. Av dem äro *församlingsböckerna*, som förut kallades *husförhörböcker*, de mest givande. I dessa finnas sammanförda anteckningar om familjens, eller rättare sagt hushållets, samtliga medlemmar, när och var de äro födda, när de flyttat in eller ut från församlingen, var de bott, och ev. när de dött. Genom att studera en hel serie församlings-

böcker kan man sålunda icke sällan få fullständiga data om samtliga familjemedlemmar. Har familjen en tid bott i en annan socken, måste man naturligtvis på samma sätt studera ifrågavarande församlingsböcker. Sådana församlings- eller husförhörböcker ha i vårt land förts i åtminstone 150 år. I utlandet förekomma de ej ofta. Dels på grund härav dels på grund av det enhetliga språket m. m. äro vi svenskar ovanligt gynnsamt ställda, när det gäller släktforskning.

De äldre husförhörböckerna äro emellertid ej alltid så omsorgsfullt förda. Likaså kunna i våra dagars församlingsböcker vid upprättandet av nya böcker skrivfel emellanåt uppkomma. På grund därav böra i kontrollerande syfte även de andra slagen av kyrkoböcker anlitas i största möjliga utsträckning. I dopböckerna finnas anteckningar om samtliga barn, som fötts och döpts i församlingen. Om de dogo i spääd ålder, försummade prästerna förr merendels att anteckna dem i husförhörböckerna. De måste för den skull sökas i dopböckerna. I *vigselsböckerna* finnas uppgifter om lysning och vigsel, och i *dödböckerna* får man exakta uppgifter, när och var dödsfallet inträffat. Kunde prästen uppge dödsorsaken, antecknades den, så gott sig göra lät. Då läkareattest ej erfordrats på landet, har följden blivit den, att i ett stort antal fall inga dödsorsaker antecknats, eller att många dylika uppgifter äro i hög grad osäkra. Sedan 1860 erfordras dödsattester för de i städerna avlidna, likaså sedan 1911 för andra tätt bebyggda samhällen, och för landsbygden skall den till Statistiska centralbyrån insända avskriften av dödboken först granskas av vederbörande provinsialläkare, varför uppgifter om dödsorsakerna i våra dagar äro jämförelsevis tillfredsställande. För dem, som dö på sjukhus, utfärdas alltid dödsbevis. Vid in- och utflyttning kan man i *in- och utflyttningslängderna* få uppgift om varifrån den flyttande kommit eller vart han farit. I äldre tider fördes likväl ej böcker av detta senare slag.

Kyrkoarkiven hysa även en del andra handlingar, som äro av värde för släkt- och hembygdsforskningen. Sådana äro *sockenstämmo-* och (från 1863) *kyrkostämmoprotokoll*, *kyrko-* och *skolrådsprotokoll* samt talrika *andra handlingar och räkenskaper berörande kyrka och kommun*.

Förutom i Norrland är det numera i allmänhet endast de yngre kyrkoböckerna, som förvaras i resp. hemförsamlingar. De arkivalier, som äro mer än 100 år gamla, finnas i regel deponerade i *landsarkiven*, av vilka vi nu ha fyra, nämligen ett i *Lund* för de tre sydsvenska landskapen, ett i *Vadstena* för Östergötland och de tre småländska länen, ett i *Göteborg* för Göteborgs och Bohus län, Västergötland, Dalsland och Värmland och ett i *Uppsala* för det övriga Svealand. För Norrland finnes ännu ej något landsarkiv, varför dess arkivalier förvaras i de lokala arkiven. I landsarkiven finnas förutom handlingar från kyrkoarkiven även sådana från *de till länsstyrelserna, städerna, lagmans-, härads- och rådstuvurätterna hörande arkiven*, i vilka bl. a. de värdefulla *domböckerna* (ända från mitten av 1600-talet), *mantalslängderna* och *boupp-teckningarna* ingå. Dessutom ha *åtskilliga bruks- och gårdsarkiv* deponerats i landsarkiven. Å andra sidan ha vissa städer och församlingar, som lämnat garantier för tillfredsställande vård av sina arkivhandlingar, fått tillstånd att tillsvidare behålla dem. Detta är framför allt fallet med talrika församlingar i Örebro och Kopparbergs län. De gottländska arkivalierna förvaras i en arkivdepå i *Visby*.

Åtskilliga ämbetsverks äldre arkivbestånd ha överförts till *Riksarkivet*. Då de där blivit registrerade — sådana förteckningar äro delvis redan publicerade — ha på det viset flera för hembygdsforskningen viktiga källor gjorts lättare tillgängliga för enskilda forskare. Under riksarkivet sortera numera även *kammararkivets arkivalier* med de ofantliga serierna av reviderade räkenskaper ända från 1500-talets förra hälft, i vilka även *jordböckerna* ingå. Innan kyrkobö-

kerna börja, kan man ofta i jordböckerna och *mantalslängderna* följa slakten en eller annan generation tillbaka i tiden. Kyrkoböckers förande påbjöds nämligen i 1686 års kyrkolag. I åtskilliga församlingar dröjde det dock rätt lång tid, innan man kom igång med upprättande av dylika. Å andra sidan ha vi för flera församlingar kyrkoböcker av långt äldre datum, i allmänhet tillkomna på vederbörande biskops initiativ.

I *Statistiska centralbyrån* samlas sedan 1860 avskrifter av de egentliga kyrkoböckerna, vilka sedan tjänstgöra som primärmaterial för vår officiella befolkningsstatistik, vilken som bekant är den älsta i världen. Avskrifterna av dödböckerna — sådana insändas av prästerskapet för varje år — granskas (sedan 1911) först av vederbörande provinsialläkare, för att dödsorsakerna skola bli så möjligast säkra.

I våra *större biblioteks handskriftssamlingar* finnes också värdefullt släktforskningsmaterial.

För släktforskningen äro kyrkoböckerna, boupp-teckningarna (i häradsrätts- och stadsarkiven) och mantalslängderna det viktigaste källmaterialet.

Det bör vara en självklar sak, att släktforskaren måste noga iakttaga all möjlig grannlaghet beträffande mera ömtåliga upplysningar, som kunna komma i hans väg, så att han ej åstadkommer förargelse eller skada genom sin forskning.

Om någon vill närmare *utforska sin släkt*, gör han klokt i att först vända sig till någon av släktens egna medlemmar, som väl känner till densamma, och av honom söka få så fullständiga uppgifter som möjligt. På det viset erhålles en stomme, från vilken man sedan kan utgå vid fortsatta studier. Man kan emellertid icke hålla sig enbart till de på detta sätt erhållna uppgifterna, alldestund anteckningarna med säkerhet skulle bli både ofullständiga och felaktiga. Tidigt döda barn skulle ofta ej alls komma med. Alla dessa uppgifter måste därför kontrolleras och kompletteras genom ett noggrant genomforskande av de olika kyrkoböckerna.

När man med utnyttjande av tillgängliga hjälpmedel insamlat det nödvändiga materialet, gäller det att ordna det på ett lämpligt sätt. En god överblick av sambandet mellan släktens olika medlemmar erhålles genom uppställandet av *släkttavlor*. Sådana finnas av två huvudtyper, nämligen antavlor och stamtavlor. De förra upptaga alla förfäderna (anorna) till den person (probanden), som är speciellt föremål för forskning, de senare utgå från någon av släktens äldre kända medlemmar och medtaga avkomlingarna till denne. Vid ärftlighets-

hans farfar, $\frac{8}{5}$ hans morfars far, $\frac{16}{3}$ hans farfars morfar o. s. v.

Stamtavlan (även *stamträd*, *ättartavla*, se fig. 2) upptar i regel endast sönerns avkomlingar. Vid ärftlighetsforskning är detta emellertid ej till fyllest. Då måste samtliga avkomlingar medtagas, således även döttrarnas avkomlingar (se fig. 3). Genom döttrarna införs nya släktnamn i släkten, men å andra sidan överföra de kvinnliga släktmedlemmarna naturligtvis släkteskaperna lika väl som de manliga. *Stamtavlan* kan lämpligen uppställas i *tabellarisk* eller *schematisk form*.

Anrad

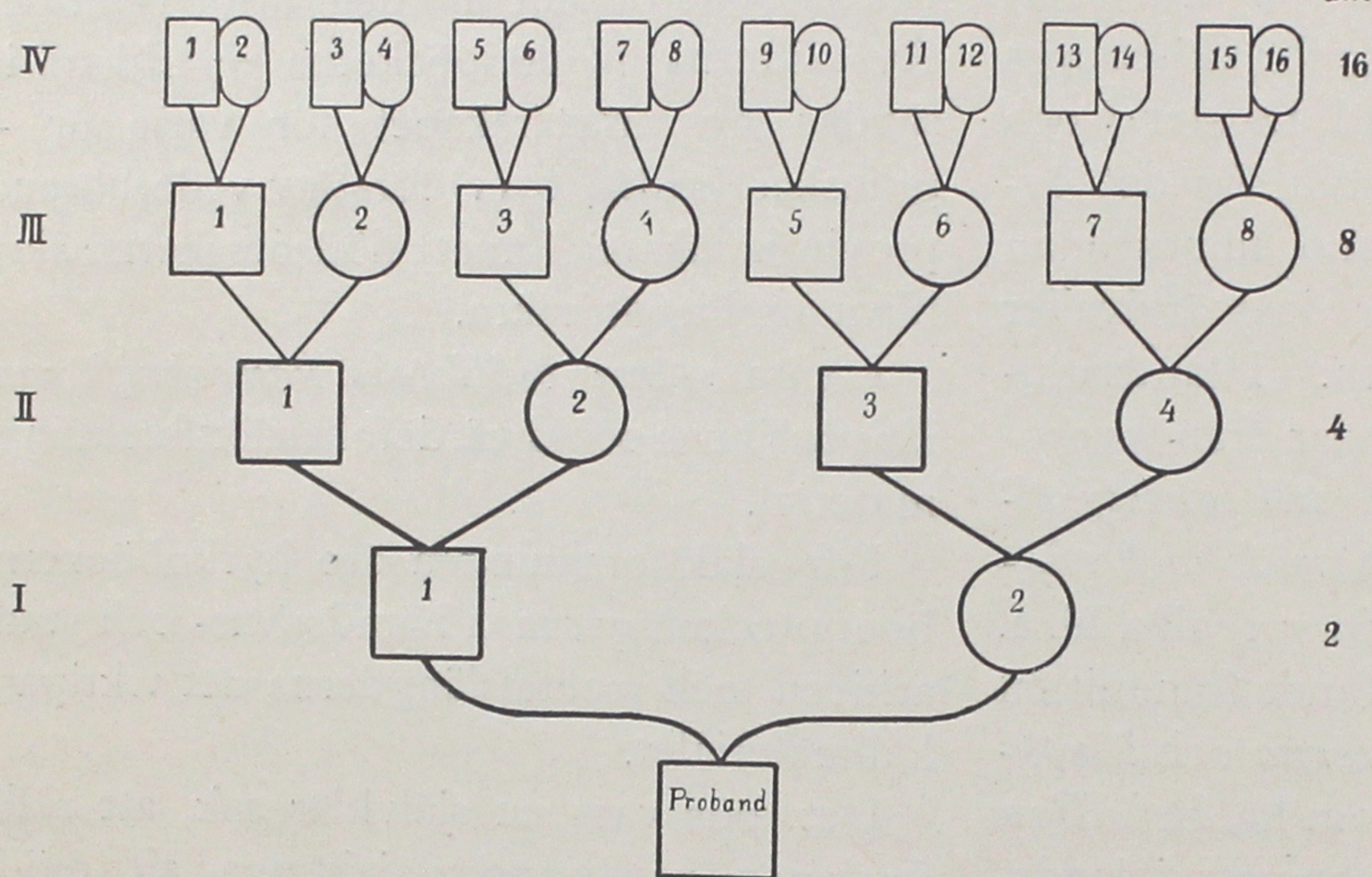


Fig. 1. Schematisk framställning av en *antavla* med sifferbeteckning för de olika anorna.

undersökningar är det ofta nödvändigt att kombinera dessa båda typer av släkttavlor.

Antavlan (se fig. 1) upptar alla de personer, från vilka probanden leder sitt ursprung. Anraden anges med en romersk siffra. Anorna kunna betecknas på olika sätt. Ett bra beteckningssätt är det av den tyske genealogen Ottokar Lorenz förordade. Genom att varje ana betecknas med ett bråktal, där täljaren anger (teoretiska) antalet anor i släktledet ifråga och nämnaren anger anans ordningstal inom anraden, kan man, när man ser anans bråktal, lätt komma underfund med anans plats inom antavlan, även om en dylik tavla ej uppställs. Sålunda betecknar $\frac{2}{2}$ probandens moder, $\frac{4}{1}$

stämning förekommer i Örnbergs och Elgenstiernas släktkalendrar ävensom i Sveriges adelskalender.

Lämpligt är att söka få uppgifterna om de olika släktmedlemmarna så utförliga som möjligt. Att upprätta små biografier är naturligtvis av stort släkthistoriskt intresse på samma gång som dessa, om de äro tillförlitliga och någorlunda fullständiga, i varje fall ej allt för påtagligt ensidiga, ha betydelse för en kommande rasbiologisk undersökning av släkten. Vid nedtecknandet av sådana små släktbiografier måste man bemöda sig om att få dem så pålitliga som möjligt. Uppgifterna kunna kontrolleras genom att man även utfrågar andra personer. På det viset kan man också lättast

undvika mera personligt färgade omdömen.

De förut omnämnda arkivhandlingarna ge endast undantagsvis mera fylligt material för biografierna ifråga. Framför allt är det väl domböckerna, som kunna ge ingående karaktärsskildringar. Av naturliga skäl äro emellertid dessa ägnade att framhålla vederbörandes mindre goda egenskaper. Även *privata familjepapper* så-

som släktbrev, dagböcker och andra anteckningar äro av stort värde. Handlingar för ansökan om pension, understöd, stipendier etc. kunna likaledes ge goda upplysningar. Då *sjukjournalerna vid lasarett* och framför allt vid *hospital* innehålla många värdefulla uppgifter, bör vid släktforskningen gärna anteckning göras, när och var personen ifråga varit inskriven vid sjukhus eller hospital. Vid kommande rasbiologiska släktundersökningar kan forskaren då inhämta upplysningar därifrån.

Man bör själv bevara och söka få andra att också bevara sina släktpapper, brev, fotografier o. d. Dessutom bör man naturligtvis utnyttja alla tillgängliga *tryckta källor*, även tidningar. Man får emellertid aldrig glömma att utöva kritik vid uppgifternas begagnande. Bättre färre och säkra uppgifter än flera och osäkra.

Förutom *accidenstryck rörande släktmedlemmar* ha vi vidare den ingalunda sparsamma *genealogiska och biografiska litteraturen*, ävensom *kalendrar, matriklar och årsböcker*, vilka närmare omnämnas i litteraturförteckningen.

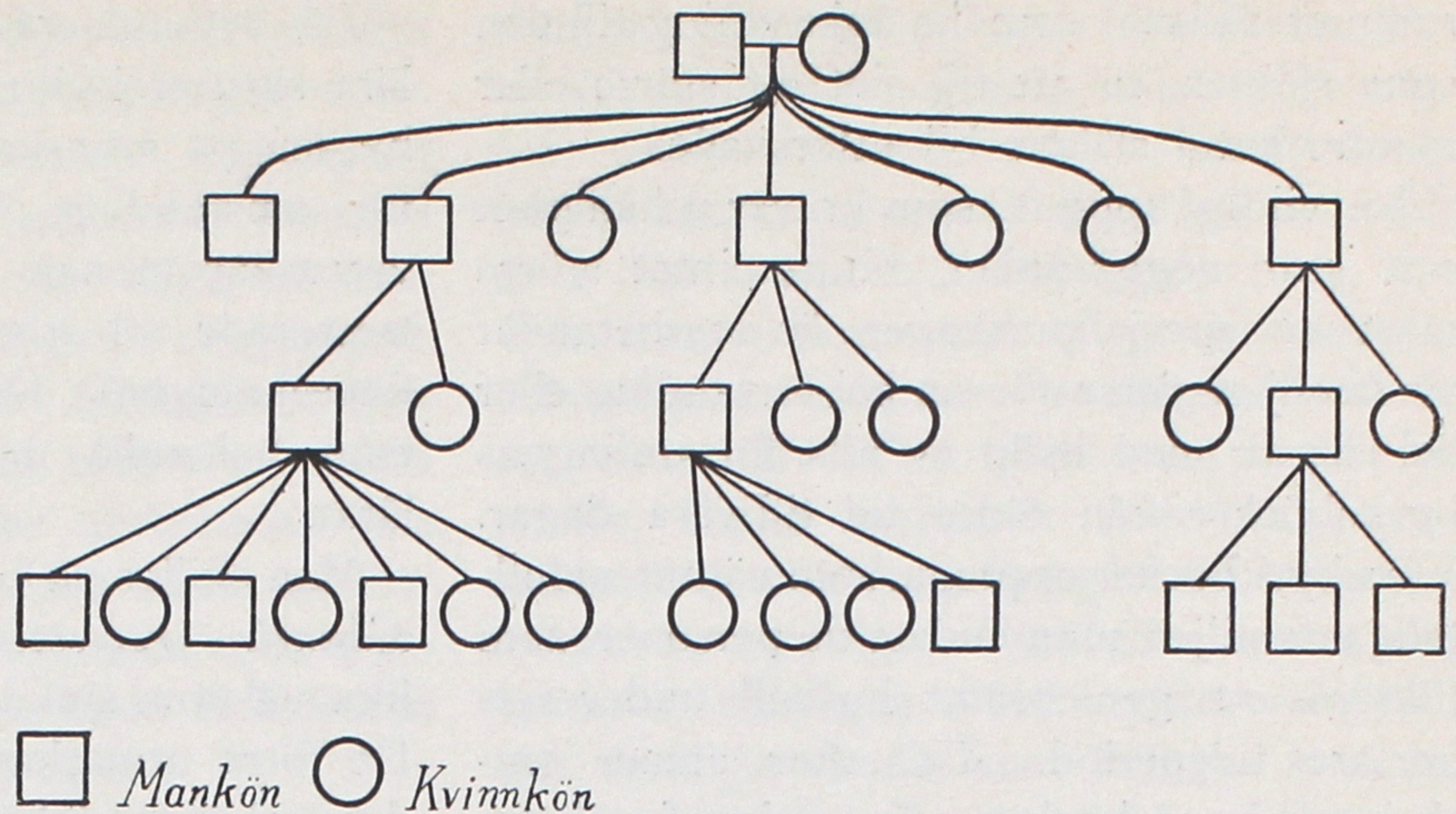


Fig. 2. Schematisk framställning av en *stamtavla* (*ättartavla*) upptagande endast sådana avkomlingar, som bära ättenamnet.

Värdefullt är att få till stånd ett *släktporträttarkiv*. Delvis kan man rikta detta genom gamla kort, som man kommer över, delvis och framför allt kan man själv öka ut det. Om man är i besittning av en någorlunda god kamera, kan man fotografera ett större eller mindre antal av de nu levande släktmedlemmarna. Man bör då helst taga bröstbilder, såväl framifrån som ifrån sidan. Goda amatörcort äro ofta av större värde än yrkesporträtten, emedan de ej förvanskats genom allt för långt driven retuscherings. Även släktgårdar o. d. böra fotograferas. Det är tillrådligt att fotografiskt reproducera äldre släktporträtt, som ej i original kunna införlivas med arkivet.

Har man utforskat sin egen släkt, så vill man ofta gå vidare och ta i tu med andra släkter i hemsocknen, i första

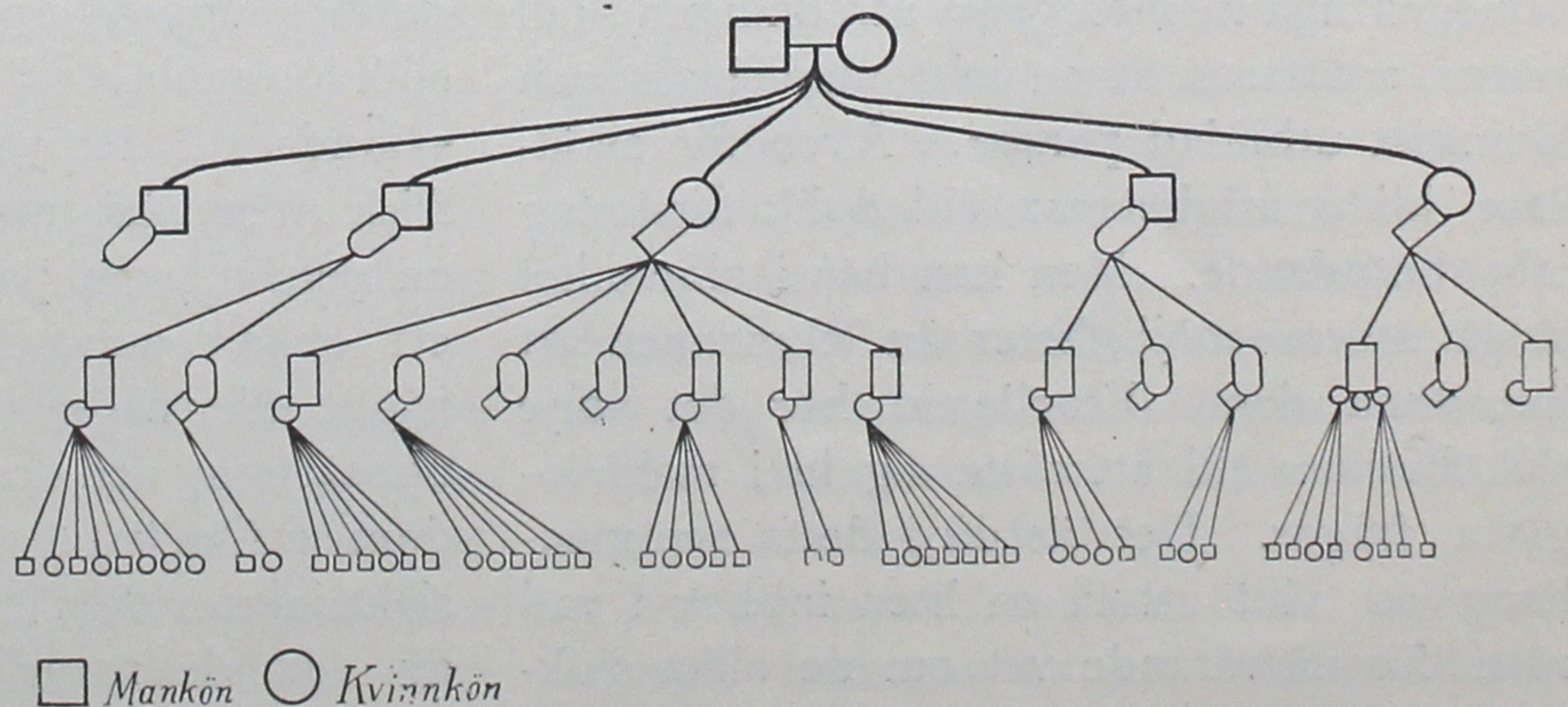


Fig. 3. Schematisk framställning av en *stamtavla* upptagande alla avkomlingarna till ett visst föräldrapar, oavsett om de bära ättenamnet eller ej.

rummet sådana, som ha anknytning till den egna släkten, så att till slut ett större eller mindre antal släkter bli utforskade.

En viktig uppgift, som kräver uthållighet och stor noggrannhet, ehuru intet större mått av specialkunskaper, är utarbetandet av familjeregister för en hel församling eller del därav med hjälp av alla församlingens kyrkoböcker från äldre tid till våra dagar. Våra kyrkböcker upptaga, som nämnt, ej fulltaliga familjer utan endast de personer, som tillhöra ett gemensamt hushåll under viss kortare tidsperiod. Tid efter annan omskrivas dessa böcker. En sådan familjeregistrering är ett tidsödande arbete, som varje släktforskare nu måste underkasta sig. Hur annorlunda skulle det ej vara, om sådana register upprättats i församlingarna av intresserade personer! Registreringen är ett nödvändigt förarbete för en mera djupgående forskning av personhistorisk, släktbiologisk eller rashygienisk art. Ja, familjeregistren skulle med all säkerhet bli en ypperlig källa för statistiska bearbetningar av olika slag. På flera ställen i landet ha amatörer, t. ex. skollärare, studenter, hembygdsforskare o. a. redan gripit sig verket an och utfört värdefullt sådant röjningsarbete. Det är att hoppas, att allt flera skola följa exemplet till glädje för sig själva och gagn för forskningen.

Medicinsk ärftlighetsforskning och rasbiologi.

Det kan helt naturligt ej bli tal om, att den egentliga rasbiologiska utredningen skall kunna anförtros åt en icke medicinskt och biologiskt utbildad person. Även för en läkare bli svårigheterna vid dylik forskning ofta betydande. Men han har i allmänhet långt större möjligheter än lekmannen att övervinna dem. Emellertid hör det varje släktforskare till att sätta sig in i rasbiologiska frågor. Det är då i detta sammanhang av vikt att få en liten inblick i vad man för närvarande vet om de olika sjukdomarnas och andra egenskapers nedärvning.

Då det numera finns flera utmärkta populära skrifter i allmän ärftlighetslära och rashygien på svenska, och då det skulle bli allt för omständligt att närmare ingå på dessa vetenskapsgrenars elementer, hänvisa vi intresserade till arbetena ifråga (se litteraturförteckningen). Däremot skola vi i någon mån behandla den medicinska ärftlighetsläran.

Man skiljer på *härskande* (*dominanta*) och *vikande* (*recessiva*) egenskaper (normala lika väl som sjukdomar och missbildningar). De förra utmärkas av att egenskapen (sjukdomen) uppträder i på varandra följande generationer utan överhoppning av något släktled. De ej med sjukdomen behäftade släktmedlemmarna ha för egenskapen i fråga felfri arvsbestånd och få därför barn fria från dylik sjukdom. Är åter en av föräldrarna sjuk och den andra frisk, uppträder sjukdomen hos alla barnen eller blott hos halva antalet, allt efter som den sjuka av föräldrarna har sjukdomsanlaget i dubbel eller enkel uppsättning. Äro båda föräldrarna sjuka, bli alla barnen sjuka (om åtminstone endera av föräldrarna har dubbel uppsättning av sjukdomsanlaget) eller tre fjärdedelar av dem (om båda föräldrarna ha enkelt sjukdomsanlag). *Vikande* (*recessiva*) *sjukdomar* utmärkas däremot av att sjukdomen kan hoppa över ett eller flera släktled. Ofta finns den hos andra släktingar i sidogrenar (s. k. kollateral utbredning). För att sjukdomen skall komma till synes fordras, att sjukdomsanlaget skall förefinnas i dubbel uppsättning. En person, som har sjukdomsanlaget i enkel uppsättning, ter sig sålunda till det yttre såsom en fullkomligt frisk människa, men råkar han gifta sig med en person, som på samma sätt är bärare av ett enkelt anlag till sjukdomen ifråga, få något eller några av barnen anlaget i dubbel uppsättning och drabbas följaktligen av sjukdomen. Om två medlemmar av en och samma släkt, inom vilken ett enhetligt sjukdomsanlag av vikande natur förefinnes, gifta sig med varandra, föreligger en större risk än eljest, att något av barnen blir sjukt, även om

föräldrarna äro fullkomligt friska till det yttre. Om under sådana förhållanden sjukdomen uppträder bland barnen, händer det ej sällan, att ungefär en fjärdedel drabbas av densamma. Föräldrarna äro då friska men ha vardera ett enkelt anlag för ifrågavarande sjukdom. Är en av föräldrarna sjuk och den andra frisk men bärare av enkelt sjukdomsanlag, uppträder sjukdomen hos hälften av barnen. Är den friska av föräldrarna ej bärare av sjukdomsanlaget, sjuknar intet av barnen. Om båda föräldrarna äro sjuka, bli alla barnen sjuka.

De anförda talförhållandena gälla emellertid blott för större sammanställningar. I den enstaka familjen är barnantalet så litet, att tillfälligheterna lätt få allt för stort spelrum. Vidare förutsättes att anlaget är av enhetlig («monohybrid») natur, vilket visserligen ofta är fallet. Åtskilliga normala egenskaper, t. ex. mörk hud- och hårfärg, liksom vissa sjukdomar, bero på flera samverkande faktorer eller gener. Det är långt svårare att fastställa dylik nedärvning. Här är ej rätta platsen att närmare ingå på dessa frågor, utan måste vi hänvisa alla intresserade till en något utförligare lärobok i ärftlighetslära.

Vid studium av en enstaka släkt kan man bedöma sjukdomens nedärvningssätt genom att iakttaga, om den uppträder i oavbruten följd från släktled till släktled, eller om den hoppar över ett eller flera släktled. Ofta nog händer det, att endast något enstaka fall av en vikande sjukdom är känt inom en mindre talrik släkt. Då får erfarenheten från andra släkter avgöra.

Är den vikande sjukdomen (resp. egenskapen) vanlig, kunna båda föräldrarna naturligtvis hava anlag för densamma, utan att de äro sinsemellan besläktade. Så är t. ex. förhållandet med den normala egenskapen blåögdhet. I den mån sjukdomen är mera egenartad och sällsynt, är dess uppkomst vanligtvis betingad av *ingifte* inom en med denna sjukdom belastad släkt. Ju oftare ingifte förekommer inom en sådan, dess färre bli i verkligheten de anor i tidigare

släktled, från vilka anlagen härstamma. Teoretiskt fördubblas antalet anor i varje släktled. Medan anornas antal i den första generationen är 2, är det sålunda i den andra 4, i den tredje 8, i den fjärde 16 o. s. v. Om man räknar med 3 generationer på århundradet, motsvara 30 släktled omkring ett tusen år. Vid tiden omkring år 900 e. Kr. skulle teoretiskt varje nu levande människas anor hava uppgått till en miljard, vilket är orimligt. Förr eller senare uppkommer nämligen alltid ingifte, varigenom det verkliga antalet anor bringas att i hög grad understiga det teoretiska. Detta benämnes *anförlust*. Samtidigt hopas naturligtvis släkthanlagen på dessa anor, mera ju intensivare ingiftet är. Inom furstliga familjer, särskilt i forntiden, då äktenskap mellan köttsliga syskon ej voro alldeles ovanliga, har anförlusten drivits avsevärt längre. När släkter äro belastade med sjukdomsanlag av vikande natur, är ingifte följaktligen alltid riskabelt. Ju starkare ingiftet är, ju sannolikare är det, att de besläktade makarna äro bärare av anlag för sjukdomen i fråga och därför få sjuka barn, fastän de själva äro friska. I och för sig kan ingifte däremot ej betraktas såsom farligt. I en verkligt frisk släkt kan det rent av vara fördelaktigt. Då man emellertid i regel ej känner så noga till förekomsten av ärftliga sjukdomar, vare sig i den egna slakten eller i den släkt, i vilken man gifter in sig, måste det anses försiktigast att undvika kusingiften flera led å rad.

Man vet numera beträffande en hel del sjukdomar, både att de ärvas och hur de ärvas, åtminstone i stora drag. Om andra åter vet man ännu alltför litet. Mera kända ärftliga sjukdomar skola vi omnämna i det följande. Avvikelser förekomma emellertid. Det är genom ingående släktundersökningar i stor skala, som vi kunna få allt större klarhet i hithörande frågor.

Av *ögonsjukdomarna* skall *närsynthet* (*myopi*) betingas av ett härskande anlag. En könsbunden vikande nedärvning har emellertid även påvisats. Likaså äro *över-*

synthet (hyperopi) och *astigmatism* ärftligt betingande. *Albinotiska ögon* bero på vikande anlag. De äro vanligen delsymtom av *albinism* och utmärkas av frånvaro av pigment i regnbågshinnan och därmed sammanhängande nedsatt syn. Vid albinism sträcker sig pigmentfattigdomen över hela kroppen (alldeles vitt hår, vita ögonbryn o. s. v.). *Näthinneatrofi (retinitis pigmentosa)* ärves ofta vikande, *nattblindhet* härskande, men även könsbundet vikande, *grå och grön starr* oftast härskande, *färgblindhet* könsbundet vikande. *Nedhängande ögonlock* och *fullständig eller delvis saknad av regnbågshinnan* ärvas härskande. Åtskilliga andra ögonåkommor äro ärftligt betingade.

Av *öronsjukdomar* ärves *otoskleros*, en med åren långsamt tilltagande form av dövhet, härskande, *dövstumhet* vikande. *Mellanöroninflammation* uppträder ofta utpräglat familjärt.

Flera *hudsjukdomar* äro av ärftlig natur. Benägenhet för *nässelutslag*, vissa former av *ödem* (vattensvullnad), *frostknölar*, *eksem* (såväl *psoriasis* som vanligt eksem) m. fl. synas vara ärftligt betingade. *Ökad hornbildning i huden* såsom vid *iktyos* (fiskhud) beror troligen på härskande anlag. Samma är förhållandet med *bristfällig utveckling av naglar och hår*.

Flertalet *missbildningar* bero likaledes på härskande anlag. Sådana missbildningar äro *över-* (*polydaktyli*) och *undertaliga fingrar* t. ex. *sexfingrighet*, *sammanväxta fingrar (syndaktyli)*, *kortfingrighet (brakydaktyli)*, *oregelbundet formade fingrar* och *tår*, *klyvhand* och *klyvfot* (handen resp. foten kluvna som en hummerklo). *Klumpfot* och *medfödd höftsjuka (höftledsluxation)* synas ärvas vikande. Även *plattfot* tycks vara ärftligt betingad. Utpräglat ärftliga äro *missbildningar i könsorganen*. Av ärftlig natur äro också *ansiktsmissbildningar* såsom *kluven läpp (harläpp)*, *kluven gom (varggap)*, *anomalier i tandbildningen* och *oregelbundenheter i öronens form*. Hit hör den hos en lång rad av generationer

inom det Habsburgska huset förekommande *framskjutande hakan*. Anlag för *twillingsfödelse* ärves och är vikande.

Konstitutionella sjukdomar äro ofta ärftliga. *Den exsudativa diatesen* (anlag för eksem hos spädbarn) synes vara betingad av härskande, men även av könsbundet vikande anlag. Vid uppkomsten av den *lymfatiska diatesen* (förstoring av mandlar och lymfkörtlar m. m.) synas härskande anlag spela in. Uppkomsten av *engelska sjukan* och den *spasmofila diatesen* (anlag för kramp hos småbarn) tycks också i viss mån vara ärftligt betingad. *Fätteväxt* liksom flera former av *dvärgväxt* bero på ärftliga anlag. *Skolios* (form av ryggradskrökning) och *trattbröst* betingas åtminstone till en viss grad av härskande anlag. *Vänsterhänthet* och den alldagliga *åderförkalkningen* äro delvis ärftligt betingade. *Blödarsjukan* nedärves könsbundet vikande. *Dupuytren's kontraktur* (mot flathanden uppdragna, styva fingrar) och *osteopsatyros* (av benskörhet orsakade talrika benbrott; ögats vita hinna är blå) uppkomma på basen av härskande anlag.

Av *ämnesomsättningssjukdomarna* synes *sockersjukan*, åtminstone inom vissa släkter, visa härskande ärftlighetsgång. *Diabetes insipidus* (riklig, sockerfri urin) nedärves ibland härskande, mera sällan könsbundet vikande. Anlaget för *gikt* och *fettsot* tycks vara härskande. Även anlag för *magerhet* synes vara ärftligt betingat (obs. olika rasers förhållande). Flera av ämnesomsättnings- och konstitutionssjukdomarna stå i samband med rubbningar i de inresekreteriska körtlarnas verksamhet, vilken i sin tur ej sällan är ärftligt bestämd.

Av *sjukdomarna i urinvägarna* uppträda några (t. ex. *njurskrumpning* och *cystnjure*) ibland familjärt.

Bland *blodsjukdomarna* ha förutom *blödarsjukan* åtminstone *elakartad blodbrist* och *bleksot* antagits kunna vara ärftligt betingade.

Även *hjärtfel* och deras vanligaste orsak, *reumatisk feber*, ha av några författare ansetts stå i samband med ärftliga anlag.

Samma är förhållandet med en del sjukdomar i *matsmältningsapparaten*.

En form av *gulsot* (*kronisk hämolytisk ikterus*) beror på härskande anlag, och i en del fall synes anlaget för *gallsten* också ärvas härskande. *Kronisk luftrörskatarr* och det därmed ofta sammanhängande *emfysemet* kunna uppträda hopade inom vissa familjer. *Äkta* (*bronkial-*)*astma* antages hava en könsbundet vikande ärftlighetsgång.

Inom vissa familjer förefinnes en ärftligt betingad ökad disposition för eller ökad motståndskraft mot vissa *infektionssjukdomar* såsom skarlakansfeber, mässling, halsfluss (särskilt halsböld), blindtarmsinflammation, lunginflammation o. s. v.

Om *tuberkulosens* natur ha meningarna under tidernas lopp växlat betydligt. Då det numera är fastslaget, att den orsakas av tuberkelbacillen, kan ärftlighet i egentlig mening ej komma ifråga. Däremot torde man kunna räkna med en mer eller mindre utpräglad ärftlig disposition, resp. immunitet (oemottaglighet) för denna sjukdom. Vid sidan av den ärftliga dispositionen är emellertid den i barndomen erhållna smittan av största betydelse för sjukdomens utveckling.

För uppkomsten av *de elakartade svulsterna*, såsom *kräfta* och *sarkom*, spela säkerligen yttre moment en betydande roll, vilket emellertid ej hindrar, att man, åtminstone i en del fall, möjligen har anledning räkna med en ärftlig disposition.

Många *nervsjukdomar* äro ärftliga och göra sina bärare redan i tidig ålder till invalider. Lyckligtvis äro de ej allt för vanliga. De flesta ärvas vikande. *Progressiv muskeldystrofi* (fortskridande förtvining av kroppens muskler) ärves i regel vikande, sällan härskande, ibland könsbundet vikande. Ett par former av *ataxi* (jämviktsrubbning), nämligen *den spinala* och *den cerebellära*, ärvas vikande, resp. härskande. Den med skakningar, böjd, stel kropp och svårmanövrerad gång förlöpande *paralysis agitans* kan möjligen bero på ärftliga (vikande) anlag. Den *kroniska ärftliga danssjukan* (*chorea*) ärves härskande. På samma sätt

överföras den *ärftliga darrningen* (*tremor*), den *ärftliga myotonien* (*Thomsens sjukdom*) och sannolikt den isolerade formen av *ögon-darrning* (*nystagmus*). Även *sängväta* (*enuresis nocturna*) och *talrubbningar* (t. ex. *stamning* och *läspning*) kunna vara ärftligt betingade.

Sinnessjukdomarna äro i regel ärftliga och bero väl oftast på vikande anlag, men på grund av de komplicerade förhållandena är deras ärftlighetsgång ännu ej tillräckligt utredd. Hit höra *idioti* och *imbecillitet* (»mindre vetande») i den mån de ej äro orsakade av kroppsliga sjukdomar. För *ungdomsvansinne* (*dementia praecox*, *schizophrenia*) har också en vikande nedärvning gjorts sannolik. *Fallandesjuka* (*epilepsi*) är enligt svensk lag ända sedan 1757 giftermålshinder, emedan den ansetts vara ärftlig. Troligen nedärves den vikande, men den är tydligen ej av enhetlig natur. Ofta är den förbunden med svagsinnet, vänsterhänthet m. m. En art av epilepsi är *myoklonusepilepsi*, en sällsynt sjukdom som förekommer i den av mig (Lundborg) skildrade blekingesläkten; den beror på vikande anlag. Den form av sinnessjukdom, som benämnes *manisk-depressiv*, synes bero på härskande anlag. Utomordentligt vanliga och därför betydelsefulla äro de lindriga formerna av själsliga rubbningar såsom *hysteri* och *neurasteni* (*psykasteni*). I regel torde de ha sin grund i en ärftlig disposition. Om flera olika sinnessjukdomar förekomma inom en släkt, nedärvas de enligt nutida uppfattning var för sig och oberoende av varandra. De kunna dock kombineras.

Vad *de normala egenskaperna* beträffar, så kan nämnas, att den bruna ögonfärgen härskar över den blå, mörk hårfärg över ljusare, lockigt och vågigt hår över slätt o. s. v.

Om den första uppkomsten av de olika sjukdomsanlagen i en släkt veta vi föga. Man har antagit (ehuru utan bindande bevisning), att alkoholism och syfilis hos föfäderna härvidlag äro av betydelse.

Ej sällan synes samma sjukdom ärvas på olika sätt. Detta har ofta sin grund däri, att sjukdomen ej är enhetlig, utan består av flera eller färre elementarformer, som sannolikt skilja sig från varandra även i andra avseenden än med hänsyn till ärftligheten. Allt detta behöver utredas, och det kan, såsom redan är nämnt, bäst ske genom omsorgsfulla ärftlighetsundersökningar inom olika släkter. Då sådana förutsätta en noggrann genealogisk bearbetning av ett större antal släkter, äro släktundersökningar efter här anvisad plan av synnerligen stort värde. Det är emellertid ej blott de med vissa ärftliga sjukdomar belastade släkterna, som erbjuda intresse för ärftlighetsforskaren. Friska och i ena eller andra avseendet framstående släkter, erbjuda förvisso ett utomordentligt värdefullt studiematerial. På dem kan man med fördel utforska nedärvningen av normala kroppsliga och andliga egenskaper.

I den mån våra kunskaper på hithörande områden vidgas, skall det med tiden bli möjligt att uppställa ett på vetenskaplig grund fotat program för rashygieniska åtgärder. Redan nu finnas vissa förutsättningar för ett sådant reformarbete, men så omfattande och så i det enskilda livet ingripande som den rashygieniska verksamheten tvivelsutan måste bli, är det nödvändigt att skapa ett säkert vetenskapligt underlag för densamma, och det kan man bl. a. åstadkomma på här omnämnt sätt. Vi ha anledning hoppas, att detta arbete i sinom tid skall resultera i verk samma åtgärder för förebyggandet av de svårare ärftliga sjukdomarnas uppkomst, samtidigt som vägen jämnas för de rasbiologiskt mera högvärdiga befolkningselementens utveckling. Därigenom skall vårt lands och vårt folks framtid säkerligen långt bättre tryggas än genom ensidiga yttre medel (enbart miljöförbättringar). En rätt förståelse för arvets betydelse måste komma till stånd i breda folklager.

Litteratur.

Att här närmare ingå på den omfattande genealogiska och biografiska litteraturen är ej möjligt. Vi skola nöja oss med några korta anvisningar. Till hjälp vid släktforskningen kan användas »Kort handbok i Svensk släktforskning» av Johan Wretman (Sthlm 1916, 2 kr.), som (ehuru bristfällig) är den enda av detta slag vi ha. Förf. går in på de olika genealogiska begreppen och termerna, redogör för hur släkttabeller uppgöras och omnämner tillgängliga källor för svensk släktforskning. I »En svensk bondesläkts historia» (Sthlm 1920, 1: 25 kr.) ger jag (Lundborg) en mycket kortfattad orientering i den vetenskapliga släktforskningens teknik. Genom studium av slätkalendrar och genealogiska arbeten får man naturligtvis också tillfälle att tillgodogöra sig deras teknik. Snart nog har man kommit underfund med det tillvägagångssätt som bäst passar för ens egna syften.

Har man fullföljt forskningarna i de lokala kyrkoarkiven och vill fortsätta i de större arkiven (landsarkiven m. fl.), är det värdefullt att få veta, vart man i det särskilda fallet bör vända sig. Tyvärr bereder detta ganska stora svårigheter, enär tryckta förteckningar över de olika arkivens bestånd ännu finnas i allt för liten utsträckning. För Lunds landsarkiv har Weibull utarbetat en sådan (»Vägledande förteckning vid person- och släktforskning i landsarkivet i Lund» Lund 1916). I »Meddelanden från svenska riksarkivet» (från 1875) kan man få många värdefulla upplysningar, bl. a. rörande den civila lokalförvaltningen i Sverige under 1500—1600-talen. I Personhistorisk tidskrift 1907 skriver Indebetou »Om källor vid släktforskning», i samma tidskrift 1910 skriver K. H. Karlsson »Om källor för de svenska medeltidsgenealogierna», och i denna tidskrift 1922 skriver Nygren om »Våra kyrkoarkiv». En mera allmän redogörelse för »Svensk lokalhistorisk forskning» återfinnes i Biblioteksbladet 1922. Många viktiga historiska handlingar och dokument ha publi-

cerats, och ännu flera komma i fortsättningen att offentliggöras. Åtminstone i de större biblioteken finnas sålunda till trycket befordrade »Handlingar rörande Sveriges historia» (vilkas första serie innehåller Gustaf I:s registratur), »Historiska handlingar» samt flera historiskt värdefulla privata arkiv och brevsamlingar. Utförliga register underlätta ofta studiet av dessa även för släktforskningen värdefulla publikationer. Förteckning på arkivmaterial och handskrifter, såväl tryckta som otryckta, finnes i »Sveriges bibliografiska litteratur» av J. A. Almquist (Sthlm 1904—12), vilken publikation ingår i »Kungliga bibliotekets handlingar» (från 1878).

Almquists bibliografi är en alldeles förträfflig kunskapskälla för orientering rörande den genealogiska och biografiska litteraturen. Den torde finnas tillgänglig på ett stort antal av våra bibliotek. Naturligtvis innehåller arbetet ett utmärkt person- och sakregister, så att man lätt kan hitta i det samma. I »Svensk genealogisk litteratur» (Sthlm 1905) redogör samma förf. för vår genealogiska litteratur, såväl den självständiga som tidskriftsuppsatser. Även här finns ett mycket användbart register, som också upptar namnen på de i genealogiska samlingsverk behandlade släkterna. Vad som utkommit efter denna tid återfinnes i »Svensk bokkatalog», som omfattar femårsperioder, och »Årskatalog för Svenska bokhandeln», som utges årligen. I detta sammanhang böra omnämnas några kataloger från Björck & Börjessons bokantikvariat, vilka kunna fås för en billig penning, i den mån de ännu ej äro utgångna. Hos denna firma kunna också åtskilliga hithörande arbeten fås för nedsatta priser. Dessa kataloger äro: n:r 90 »Genealogisk och biografisk litteratur» (Sthlm 1911), n:r 100 »Sverige. I. Land och folk» (Sthlm 1912, 50 öre), n:r 108 »Sverige. II. Historia» (Sthlm 1913, 50 öre), n:r 150 »Svensk topografisk litteratur, Sveriges land och folk, natur och kultur, landskaps- och ortshistoria» (Sthlm 1920). Den senare katalogen, som är ett häfte på

162 sidor, innehåller en rikhaltig litteratur rörande släktforskning och biografi. Ur sådana uppslagsböcker som »Nordisk familjebok» och »Vem är det?» kunna naturligtvis också värdefulla upplysningar hämtas.

Bland de rent genealogiska arbetena märkas »Svenska adelns ättartaflor» av Anrep, fortsatta av Wrangel och Bergström. Därtill komma Schlegel och Klingspors arbete om den ointroducerade adeln, den årligen utkommande adelskalendern och den något mindre ofta utkommande kalendern över Sveriges ointroducerade adel.

Av Anrep, Leijonhufvud, Örnberg ha utgivits släktböcker över borgerliga släkter, och en sådan kalender utgives nästan årligen sedan 1912 av Elgenstierna. Det av Hasse W. Tullberg utgivna »Svenskt porträttgalleri», som omfattar 25 delar, avhandlar alla våra mera framträdande yrkesgrupper. Registerbandet (Sthlm 1913) upptar 20,602 personer med data och ägnar sig därför alldeles särskilt som biografisk uppslagsbok. Det stort anlagda »Svenskt biografiskt lexikon», som förutom utförliga biografier även innehåller porträtt och biografier, befinner sig ännu i början av utgivningen (bokstaven B). Dess föregångare utgavs åren 1757—1907. Bland moderna ortsbibliografier ha vi en skånsk (Cappelin, 1909), en gottländsk (Molér, 1914), en jämtländsk (Hasselberg, 1920) och en för Göteborg (Aberstén, 1922).

Vårt lands genealogiska tidskrift »Personhistorisk tidskrift» (årg. 1—24, Sthlm 1898—1923) med föregångaren »Svenska autografsällskapets tidskrift» (1879—97) omnämner nyutkommen genealogisk litteratur. »Historisk tidskrift» (Bd 1—43. Sthlm 1881—1923) innehåller årliga historiska bibliografier, vilka i särskild avdelning upptaga den biografiska och genealogiska litteraturen. Dessa äro sammanförda av Kristian Settervall i »Svensk historisk bibliografi 1875—1900» (Sthlm 1907) och 1901—1920 (Uppsala 1923).

Herdaminnena utgöra en synnerligen värdefull del av den genealogiska litteratu-

ren. Därtill komma stiftsmatriklarna samt matriklar och kataloger över lärare och lärjungar vid olika slag av skolor, även universiteten, vilkas nationsmatriklar i allmänhet äro utmärkta genealogiska kunskapskällor. Särskilt böra Sjöströms genealogisk-biografiska lundamatriklar framhållas. Även för läkare, apotekare och ett stort antal av våra ämbets- och tjänstemän finnas i allmänhet goda biografiska matriklar. Detta gäller även sådana yrken som boktryckare, publicister och konstnärer samt en rad olika samfund såsom frimurarorden, S.H.T., Idun, de frireligiösa samfunden o. s. v. Statskalendrar och kommunala kalendrar äro också av värde. Hembygdsföreningarnas publikationer innehålla ofta värdefulla personhistoriska uppgifter. Samma är förhållandet med de talrika landskaps- och Ortsbeskrivningarna. Under de senare åren ha flera utmärkta minnesskrifter och stadshistorier sett dagen, vilka även väl tillgodosett kravet på genealogiska och biografiska uppgifter. De för ett stort antal av våra regementen föreliggande regementshistorierna ha i allmänhet stort värde. Ett stort antal böcker rörande enskilda släkter föreligger redan. Den pågående förteckningen av svenska porträtt i offentliga och privata samlingar har medfört publicering av flera porträttsamlingar utöver de redan förut publicerade offentliga samlingarna, vilket också har sitt bestämda värde för släktforskningen. Omkring 12,000 porträtt ha hittills upptecknats, och om två år beräknas vårt lands porträttbestånd från tiden före 1850 vara genomforskat. Likaså gör den för flera år sedan igångsatta inventeringen av vårt lands kyrkor åtskilligt personhistoriskt material lättare tillgängligt för forskaren.

Till sist meddelas en förteckning över litteratur i urval rörande

Ärftlighetslära, rasbiologi och rashygien.

BAUR-FISCHER-LENZ: Grundriss der menschlichen Erblichkeitslehre und Rassenhygiene.

I—II. München 1921—22. 2. uppl. 1923. Utmärkt arbete för dem, som behärska tyska och någorlunda satt sig in i hithörande frågor.

- BERGMAN, E.: Släktforskning och medicinsk ärftlighetsforskning. Hembygden. Uppsala 1923.
- BROMAN, I.: Om befruktningen samt om frukt-samhet och sterilitet från rassynpunkt. Lund 1921. Svenska sällskapet för rashygien skriftserie. V—VI.
- BURGDÖRFER, E.: Befolkningsfrågor i modern belysning. Sthm 1917.
- ESSEN-MÖLLER, E.: Sterilisationsfrågan. Sthm 1922. Sv. sällsk. f. rashygien skriftserie. X.
- FEDERLEY, H.: Ärftlighetsforskningens resultat tillämpade på människan. Sthm 1918. Verdandis småskr. n:r 218.
- HEREDITAS, Genetiskt arkiv, utgivet av Mendelska Sällskapet i Lund. Bd I—IV. Lund 1920—23. Uppsatserna tryckas på något av de främmande språken.
- v. HOFSTEN, N.: Ärftlighetslära. Sthm 1919. Utförlig. Lämpar sig för mera ingående studium.
- Modern ärftlighetslära. Sthm 1920. Kortfattad och elementär. Sv. sällsk. f. rashygien skriftserie. III—IV.
- HULTKRANTZ, J. V.: Rashygien. Dess förutsättningar, mål och medel. Uppsala 1919. Sv. sällsk. f. rashygien skriftserie. I.
- JOHANNSEN, W.: Falska analogier med hänsyn till likhet, släktskap, arv, tradition och utveckling. Sthm 1917.
- Ärftligheten i historisk och experimentell belysning. Sthm 1918. På danska uppl. 4, 1923.
- LARSSON, R.: Ur naturvetenskapens värld. Sthm 1914.
- Läst och återgivet. Malmö 1915.
- Nyare mendelistiska rön. Sthm 1916.
- Ärftlighet. Sthm 1916.
- Arv och prägel. Sthm 1917.
- Den torgförda vetenskapen. Biologiska kåserier. Lund 1922.
- LUND, D.: Ungdomsbrottslighet och vanart i Sverige. Deras orsaker och bekämpande. Sv. sällsk. f. rashygien skriftserie. VII—VIII. Lund 1921.

- LUNDBORG, H.: Rasbiologi och rashygien. Sthm 1914. 2. tillökade uppl. Sthm 1922.
- Svenska folktyper. Sthm 1919.
- Rasfrågor i modern belysning med särskild hänsyn till det svenska folket. Sthm 1919.
- En svensk bondesläkts historia sedd i rasbiologisk belysning. Sthm 1920. Sv. sällsk. f. rashygien skriftserie. II.
- Degenerationsfaran och riktlinjer för dess förebyggande. Sthm 1922. Sv. sällsk. f. rashygien skriftserie. IX.
- LUNDBORG, H. och RUNNSTRÖM, J.: The Swedish Nation in word and picture. Sthm, Hasse W. Tullberg, 1921. (Ej i bokhandeln.)
- MENDEL, G.: Försök med växtbastarder. Sthm 1917.
- MOHR, O.: Bananflugan. Ärftlighetsforskningens längst drivna analys. Sthm 1922.
- NILSSON, M. P:N: Rasblandningarnas omfång och betydelse i det romerska kejsarriket. Sthm 1923. Sv. sälls. f. rashygien skriftserie. XI.
- NILSSON-EHLE, H.: Den moderna ärftlighetsläran och dess betydelse för växtodlingen. Sthm 1915.
- PUNNET, R. C.: Mendelismen. 2. uppl. Sthm 1918.
- RUNNSTRÖM, J.: Befruktnings och fosterutvecklings problem, belyst av experimentalzoologisk forskning. Sthm 1920.
- SALEEBY, C. W.: Föräldraskap och raskultur. Ett utkast till eugenik. 2. uppl. Sthm 1910.
- SIEMENS, H. W.: Rashygienens biologiska grundvalar. Lund 1918.
- WALLENGREN, H.: Lärobok i Biologi: Zoologi. VII. Ärftlighetslära. Sthm 1922. Kortfattad.

Dessutom spridda uppsatser i våra medicinska, botaniska och zoologiska tidskrifter ävensom i populära tidskrifter såsom Hygienisk revy, som utges i Lund, och Tirfing, som utges i Stockholm av Centralförbundet för nykterhetsundervisning.

H. Lundborg och E. Bergman.