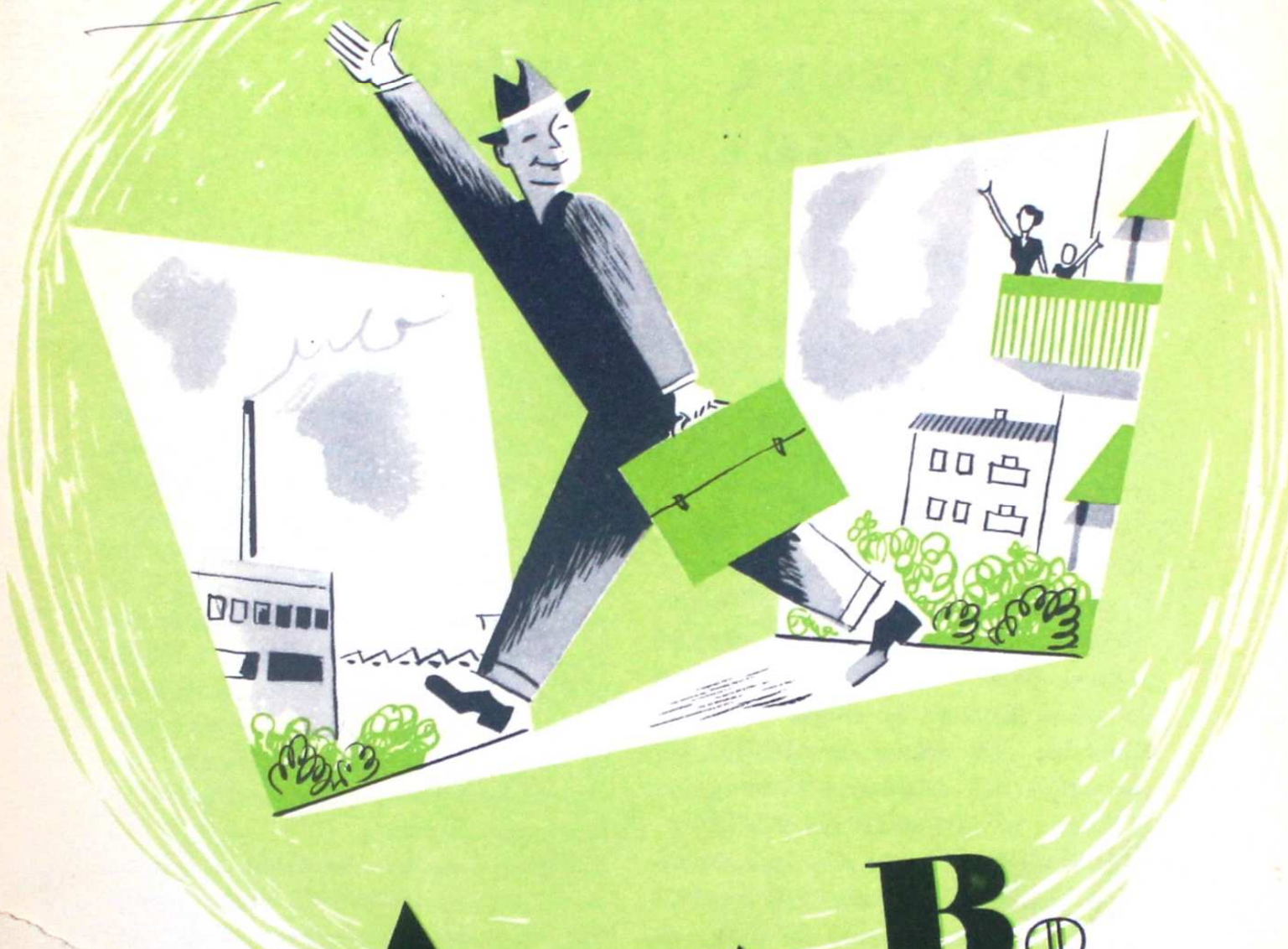


RÅCKSTA VÄLLINGBY



LETT ATRIBETTA - B[®]

CENTRUMI



RÅCKSTA- VÄLLINGBY

**en ny typ av
samhälle
för ökad
trivsel**

Med införlivningen av Spånga skapades osedvanligt goda möjligheter att på stadens marker kring Hässelby slott bygga ett självförsörjande samhälle, i vilket arbetsplatser och bostäder balansera varandra. Avståndet till stadens centrum är tillräckligt stort — omkring 15 km — för att det lokala arbetslivet skall kunna effektivt konkurrera om arbetskraften på platsen, givetvis under förutsättning att de yrkesarbetande få sådana arbetsförhållanden och sådana anordningar för rekreation och fritidssysselsättning, att de kunna trivas i detta nya samhälle. Förutsättningen för att den önskade balansen mellan arbetsplatser och bostäder skall kunna åstadkommas är dock, att utflyttningen av arbetsplatser äger rum samtidigt och i motsvarande omfattning, som nya bostäder komma till, samt att arbetslivet redan från början får en mångsidig inriktning.

Om en betydande utflyttning av verksam-

heter av olika slag kommer till stånd, följer att en rätt stor andel av det nya bostadsbeståndet måste reserveras för personalen vid de utflyttande företagen. Denna företrädesrätt till bostad, som för de anställda och deras företag innebär en stor förmån, kan icke medgivas urskilningslöst. För att få tillräcklig kontroll över de hyressökande, särskilt för att få fastställt, att de behövas i företagens tjänst även efter utflyttningen, kommer ett intimt samråd med vederbörande företagare att upptagas. Givetvis kan stadens medverkan endast avse den första omgången anställda.

För dem, som hava förmånen att få flytta ut till det nya samhället i Södra Spånga, har denna broschyr tillkommit. Den avser att ge svar på en del frågor, som redan framställts till fastighetsförvaltningen av blivande Spångabor, och lämna orientering om hur samhället i stort är tänkt utbyggt.

Stockholm den 30 juni 1952

W. J. J. J. J.



Trivs Ni med



att bo så nära Ert arbete att Ni kan promenera eller cykla dit på 10 minuter?

att ha nära till butiker av alla slag och slippa trängas i bussar och spårvagnar varje dag?



att kunna komma hem och äta lunch varje dag?

att kunna släppa ut barnen att leka i grannskapet utan att behöva vara rädd för trafiken?



att få mera tid över för rekreation och för Er familj?

att undvika jäkt och trängsel men ändå bo i Stockholm med alla de fördelar det innebär?



att ha bio, förenings- och hobbylokaler inom bekvämt räckhåll?

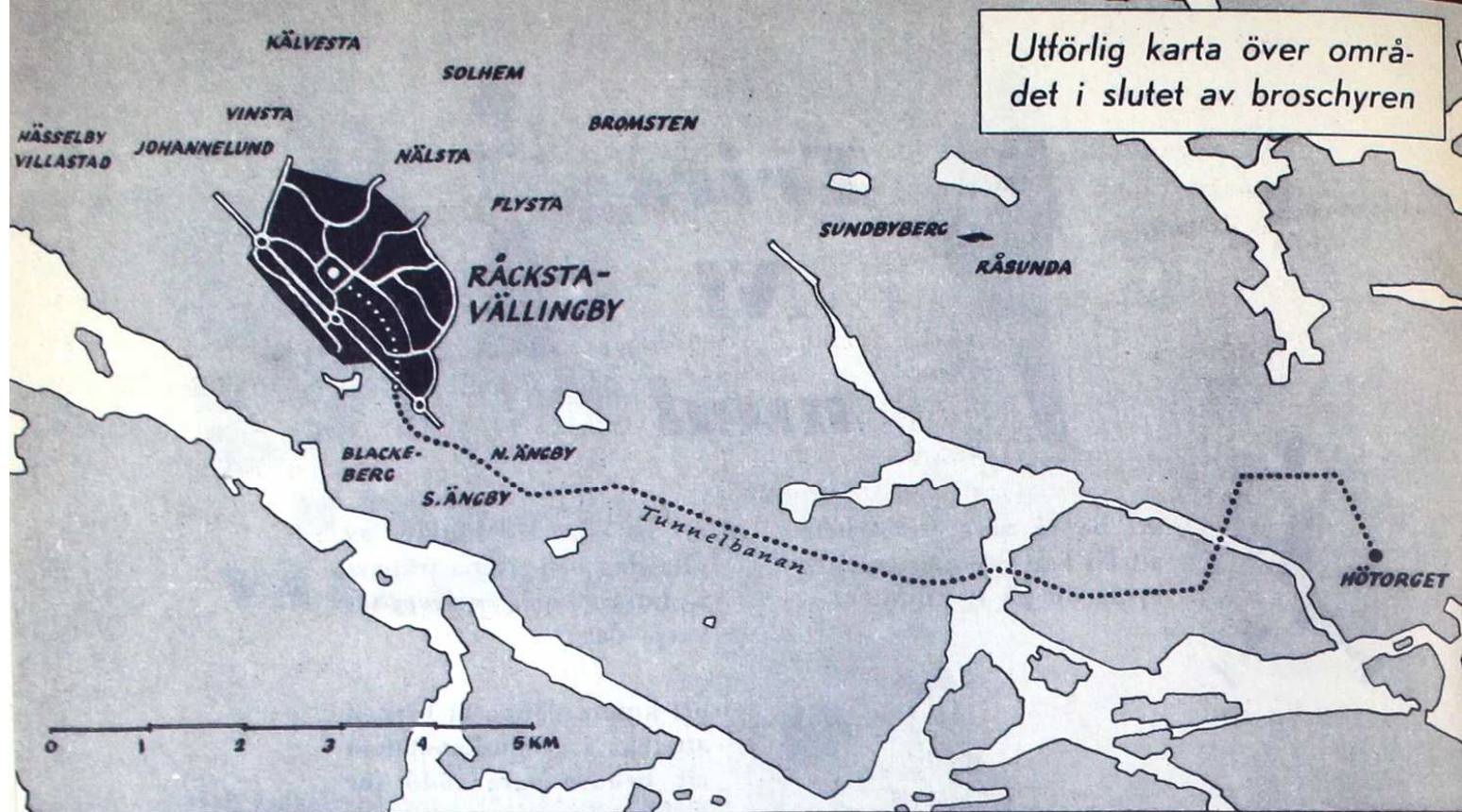
att kunna njuta av sol, luft och grönska i vackra fritidsområden i grannskapet?



att kunna sporta året om i hemmets närhet?

att bo i ett samhälle som varken är sovstad eller stenstad?

**då ligger RÅCKSTA-VÄLLINGBY
bra till för Er!**



FRÅGOR och SVAR om Räcksta-Vällingby

Vad är Räcksta-Vällingby?

Räcksta-Vällingby är ett s. k. ABC-samhälle i vardande; dvs. ett samhälle där man både *Arbetar* och *Bor* och där det finns ett kulturellt och kommersiellt *Centrum*.

I Räcksta-Vällingby beräknas omkring 23 000 människor kunna bo och — i största möjliga utsträckning — även arbeta. Räcksta-Vällingby skall dessutom beträffande affärer av varuhuskaraktär, större specialbutiker och anläggningar för nöjesliv och kulturella ändamål bli en samlingspunkt för förortsbefolkningen från angränsande områden: nordvästra Ängby, Blackeberg, Hässelby Gård,

Loviselund och Norra Spånga. På så sätt blir Räcksta-Vällingby ett storcentrum för 80 000 människor!

Var ligger området?

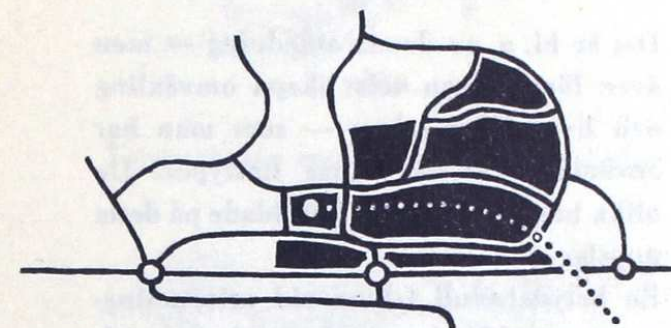
Som Ni ser på kartan här ovan ligger Räcksta-Vällingby vid Mälaren strax väster om Bromma. Avståndet mellan Hötorget och Vällingby centrum är 15 km fågelvägen.

Hur ser där ut?

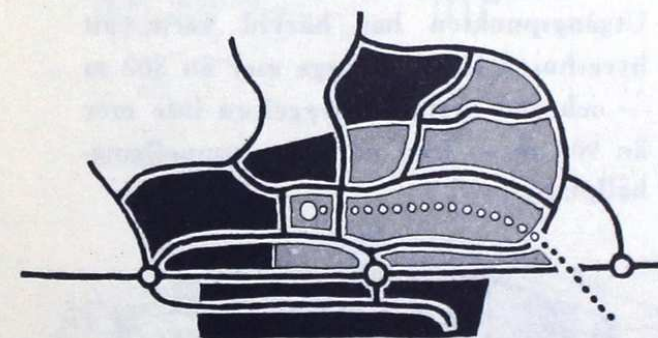
Området, som är gammal kulturbygd, består av lätt kuperad ängsmark med enstaka skogspartier av blandskog eller barrträd. Under det senaste året har här

anlagts vägar och ledningar och husen har börjat skjuta i höjden snabbare än på de flesta andra håll. På grund av den stora betydelse Stockholms stad tillmäter Räcksta-Vällingby-projektet, har man nämligen beslutat att så snabbt som möjligt realisera planerna.

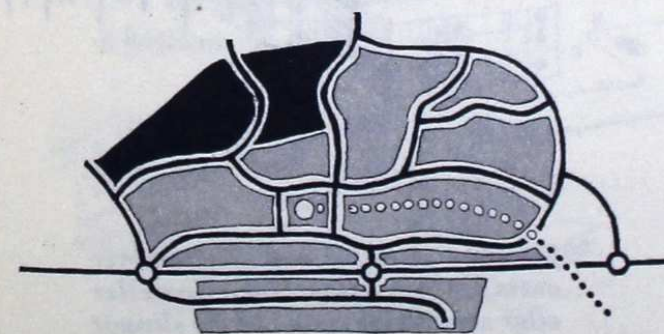
Mellan Räcksta-Vällingby och Mälaren sträcker sig ett fritidsområde som i fråga om naturskönhet söker sin like i Stockholmstrakten. Det är Grimstareservatet — ca 230 ha orörd skogsmark med här och var insprängda ängspartier.



UTBYGGES 1952-53



UTBYGGES 1953-54



UTBYGGES 1954-55

När beräknas Räcksta-Vällingby vara färdigt?

Nedanstående bilder visar hur man i stort sett tidsplanerat bebyggelsen beträffande hyreshus och affärslokaler. Övrig bebyggelse får växa upp allt efter som behov uppstår.

Hur kommer man dit?

Om man vill bila eller cykla från Stockholms centrala delar, åker man Drottningholmsvägen till Brommaplan och fortsätter Bergslagsvägen fram till Räcksta-Vällingby.

De flesta människor kommer emellertid att fara mellan Stockholms centrum och Vällingby med den nya tunnelbanan, som är klar i oktober 1952. Restiden från Stockholms konserthus till Vällingby torg blir ca 25 minuter. Till Räcksta station tar det ca 23 minuter och till Johannelund ca 27 minuter. Trafikfrekvens på tunnelbanan: ett sex-vagns tågsätt ungefär var tolfte minut. Närmare Stockholms city blir det fyra-minuterstrafik under rusningstid.

Med samhällena i Vällingbys närhet kommer det att finnas bekväma förbindelser. Hässelby kan nås med 82:ans busslinje, och till Spånga station är en busslinje avsedd att upprättas. Förbindelserna med Stockholms södra förorter skall enligt förslag förbättras genom att spårvägslinje 16 eller 17 läggs om via Fridhemsplan, där omstigning kan ske till tunnelbanan. Till Råsunda fotbollsstadion kommer man bekvämast genom att vid Hässelbyvägen ta någon av SJ:s bussar.

Räcksta-Vällingby

ett B O-CENTRUM



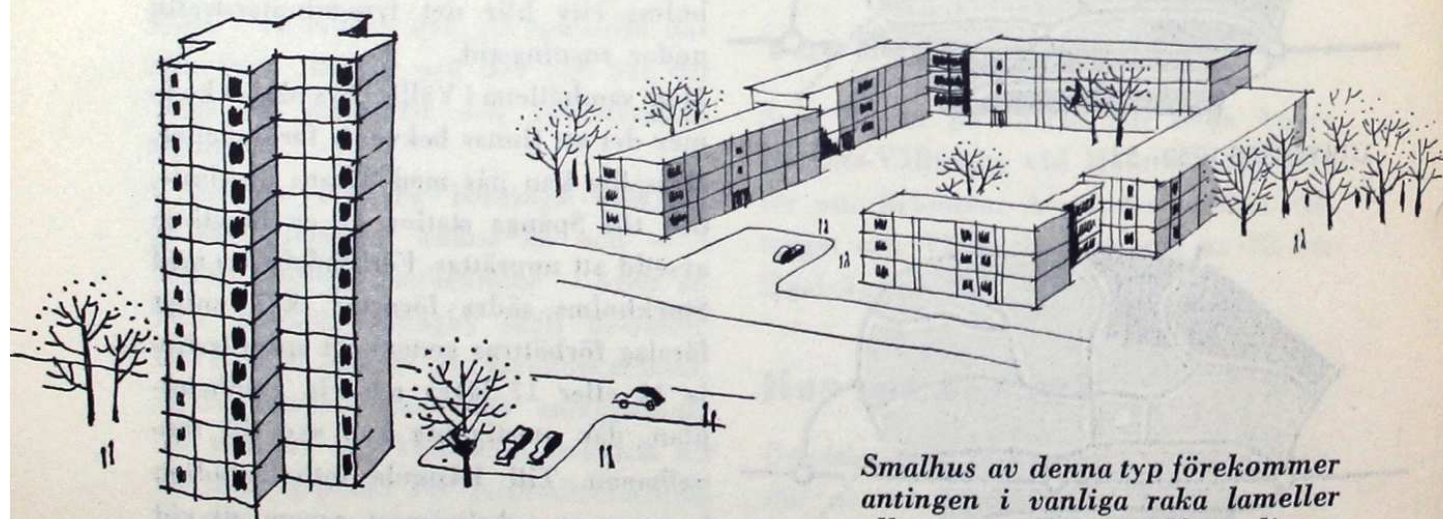
Hur och var man bor

Omkring 7 000 lägenheter kommer att byggas för samhällets ca 23 000 invånare. Området är ganska kuperat och marken i dalgångarna bär inte bostadshus utan dyrbara grundförstärkningar. Man har därför i regel valt att placera bostäderna i anslutning till höjderna, medan dalarna får utgöra sammanhängande grönbälten.

Det samspel mellan natur och byggnader som man eftersträvat, har fört med sig att man utformat husen efter de speciella krav som naturen givit en anvisning till.

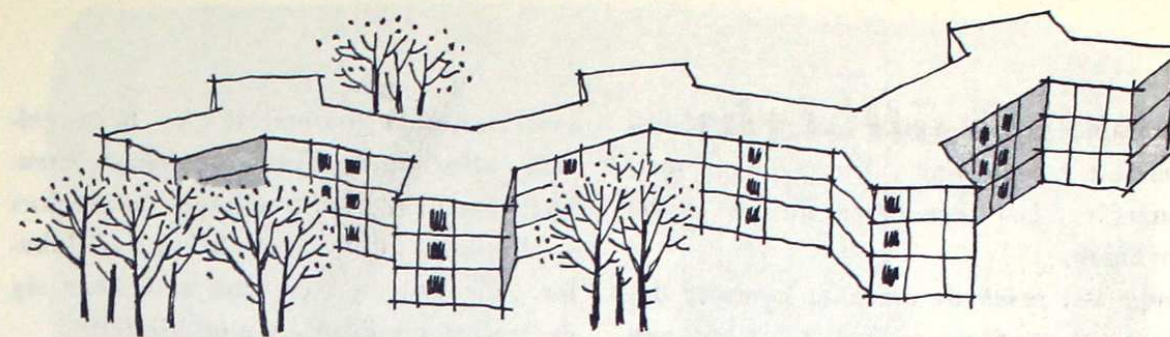
Det är bl. a. av denna anledning — men även för att man velat skapa omväxling och liv i bebyggelsen — som man har använt sig av så många hustyper. De olika hustyperna finns avbildade på detta uppslag.

En betydelsefull faktor vid utformningen av området har varit avståndet mellan bostaden och tunnelbanestationen. Utgångspunkten har härvid varit, att hyreshusen inte bör ligga mer än 500 m — och den övriga bebyggelsen inte mer än 900 m — från närmaste tunnelbanestation.

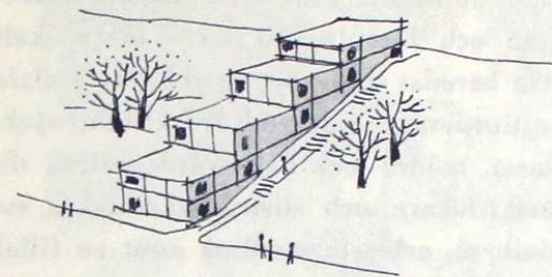


Punkthus med 9—12 våningar

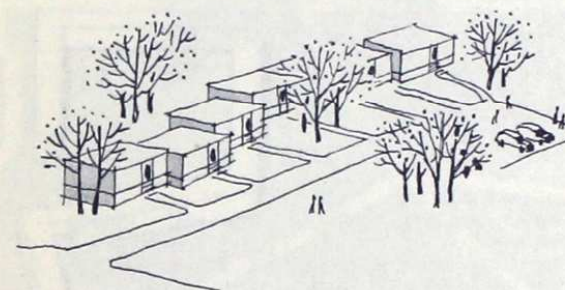
Smalhus av denna typ förekommer antingen i vanliga raka lameller eller sammanbyggda i långa slingor eller utformade så att de omsluter gårdar



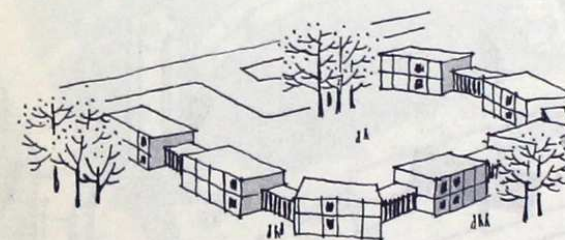
Slingor av Y-hus eller stjärnhus



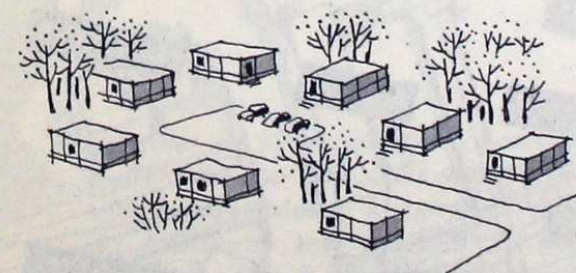
Terrasshusen ansluter sig efter terrängen



Radhus



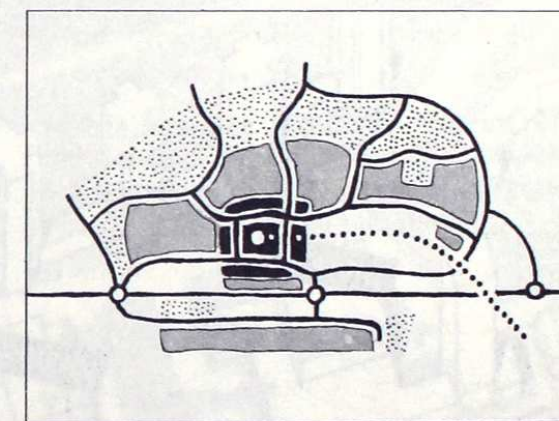
Kedjehus



Friligande småstugor

Koncentrerad city-bebyggelse

Som regel blir husen högre och markytan mera utnyttjad för bebyggelse ju närmare man kommer torganläggningen vid tunnelbanestationen. Detta syftar till att även på avstånd markera läget av ett större samhälle. Av nedanstående bild framgår, hur bebyggelsen kommer att gruppera sig.



Det svarta området markerar citybebyggelsen med butiker, kontor, offentliga lokaler och höga hyreshus. Hyreshusen, som är femton till antalet och utformade som punkthus på mellan 9 och 12 våningar, ligger som en ring runt torget. De bidrar till att skapa rymd och spänst i torgbildningen. Dessa hus innehåller företrädesvis smålägenheter. Den övervägande delen av samhällets befolkning kommer att bo inom det grå

området. Här kommer det huvudsakligen att byggas hus i tre våningar med ungefär 5 500 lägenheter för ca 18 000 invånare.

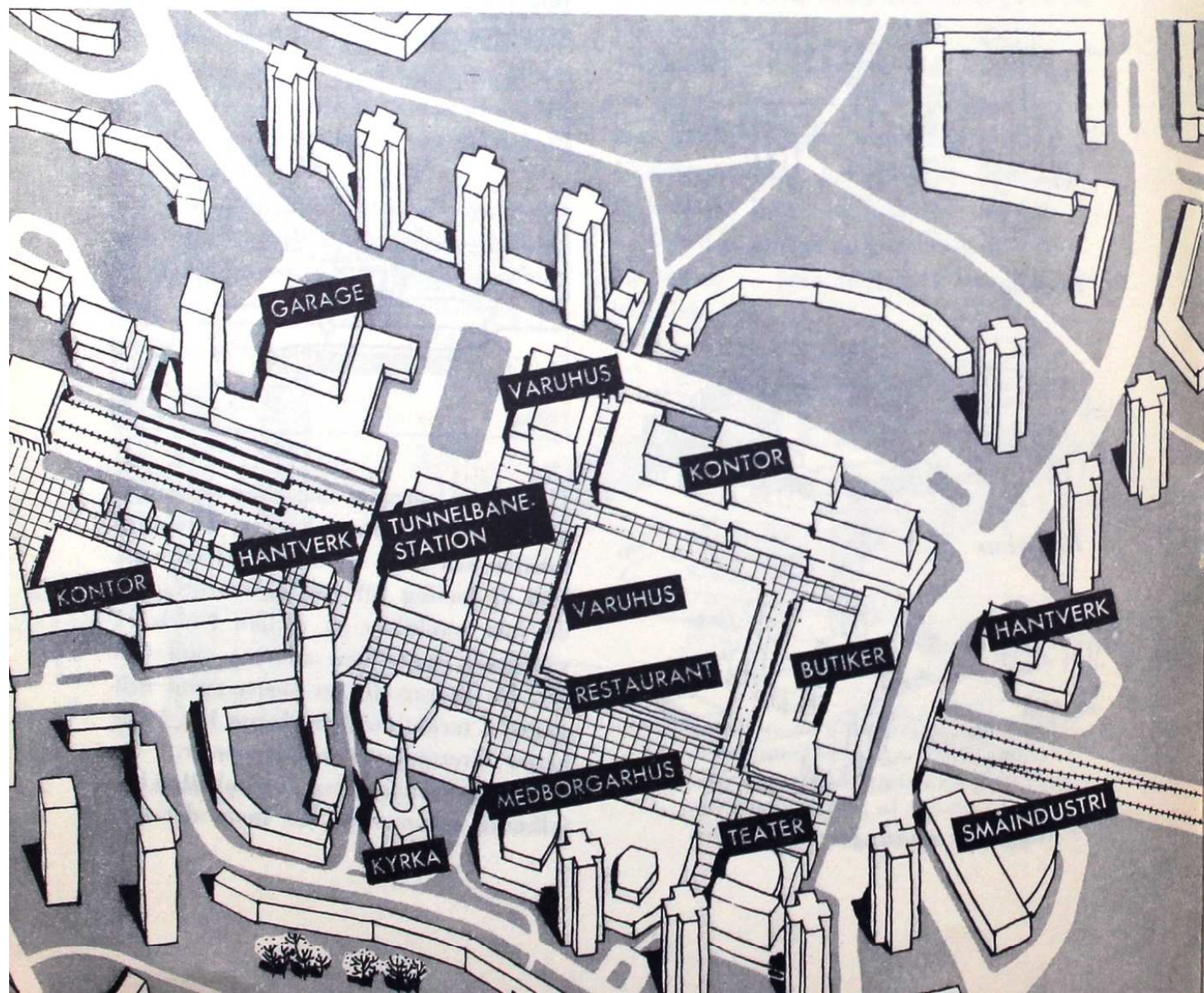
Inom det prickade området kommer det mest att uppföras radhus, kedjehus och småvillor. Ofta blir det husägaren själv som bygger sitt hus.

Vällingby torg — kommersiell och kulturell samlingsplats

Torget, som med angränsande gator delvis byggs över tunnelbanan, ligger mellan två höjdparter. Dess karaktär av

samlingspunkt understryks av bebyggelsens utformning. Runt den låga varuhusbyggnaden i mitten ligger högre hus — butiker, kontor och offentliga lokaler. Allra ytterst i en ring avtecknar sig de resliga punkthusen mot himlen.

Marken utefter torgets sydöstra sida har reserverats för ett medborgarhus. Detta skall innehålla biograf, hörsalar, klubb- rum och föreningslokaler. Vidare skall här beredas plats för samhällets sociala institutioner: folktandvårdsklinik, sjuk- kassa, mödra- och barnvårdscentral, distriktsläkare och distriktssköterska, socialbyrå, arbetsförmedling samt en filial till stadsbiblioteket med lokaler för studiecirkel. Vid torgets södra hörn finns



plats för en teaterbyggnad. Även en kyrka med församlingshus har infogats vid torget.

Så gott som all körtrafik blir bannlyst på själva torget. Butikerna förses med varor antingen från den gata som omsluter torget, eller också från de lastgator i kombination med garage, som byggts under torget.

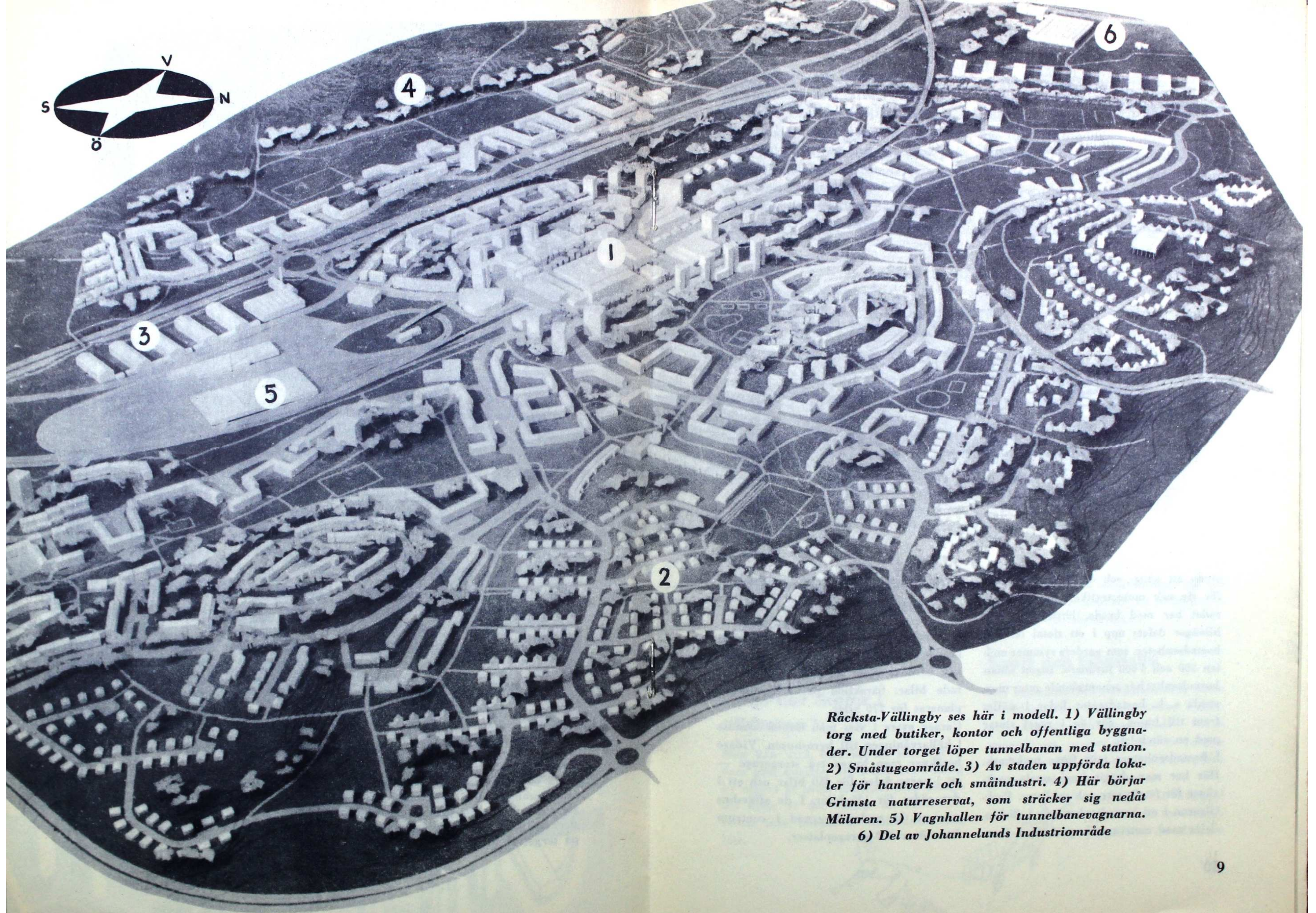
Så här kommer Vällingby torg att se ut »by night» med upplysta skyltfönster och människor som passerar torget på väg till och från tunnelbanan

Ligger alla butiker vid torget?

Självfallet har inte alla butiker förlagts till Vällingby torg. För dem som bor i utkanten av samhället skulle det bli alldeles för besvärligt att gå ända in till torget för att göra de dagliga inköpen. Därför har mindre affärer och livsmedelsbutiker förlagts i en ring runt Vällingby torg. Alla som bor inom ett visst bostadsområde kan nå sitt lokala affärscentrum på gång- och cykelvägar utan att behöva komma i kontakt med biltrafiken.

★ ★ ★

Omgivet av 15 majestätiska punkthus på 9—12 våningar och med stora offentliga och kommersiella byggnader utbreder sig Vällingby torg framför tunnelbanestationen. Det 2-vånings varuhuset mitt på torget är 81 m långt och 73 m brett



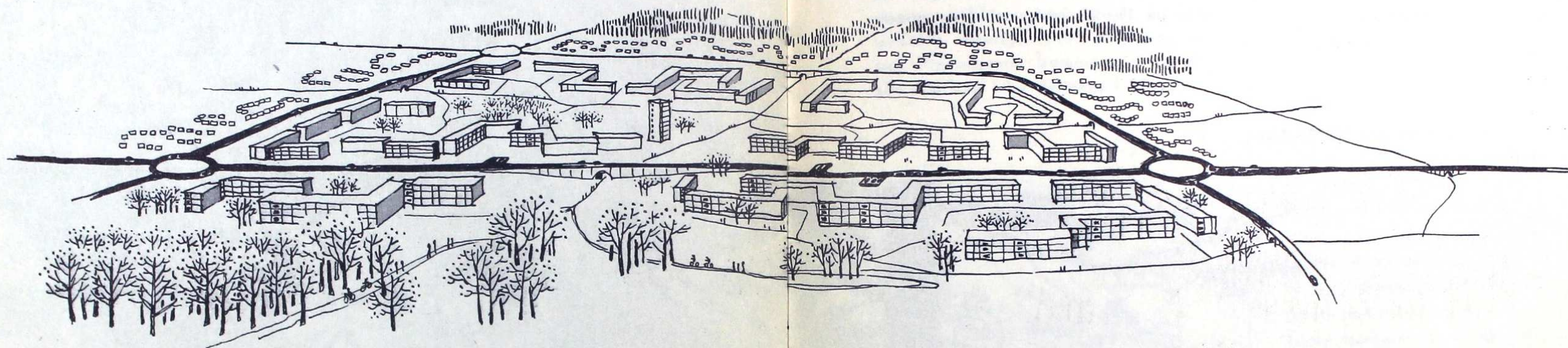
Räcksta-Vällingby ses här i modell. 1) Vällingby torg med butiker, kontor och offentliga byggnader. Under torget löper tunnelbanan med station. 2) Småstugeområde. 3) Av staden uppförda lokaler för hantverk och småindustri. 4) Här börjar Grimsta naturreservat, som sträcker sig nedåt Mälaren. 5) Vagnhallen för tunnelbanevagnarna. 6) Del av Johannelunds Industriområde

Motor och gångtrafik var för sig

Vid planeringen av ett nytt samhälle är det naturligtvis särskilt betydelsefullt att man utformar trafiksystemet så, att de moderna trafikmedlen kan utnyttjas effektivt, samtidigt som säkerheten främjas. Räcksta-Vällingbys vägnät bygger på prin-

gränsande bostadsenheter, ofta på så sätt att den smala parkvägen går under bilvägen som skiljer bostadsenheterna åt.

Med detta nya trafiksystem hoppas man avsevärt kunna minska risken för trafikolyckor. Var och en kan lätt föreställa sig fördelarna med att t. ex. barnen inte behöver passera trafikerade gator för att komma till lekplatsen eller skolan.



cipen att gång- och cykeltrafiken ledes för sig och motortrafiken för sig. Området har med breda, lättframkomliga bilvägar delats upp i ett tiotal mindre bostadsenheter, som vardera rymmer mellan 500 och 4 000 invånare. Ingen sådan bostadsenhet har genomgående gator utan smala s. k. bostadsgator leder i stället fram till husen, där de i regel slutar med en vändplan.

I bostadsenhetens mitt finns parkmark. Här har man dragit fram smala parkvägar för fotgängare och cyklister. Parkvägarna i en bostadsenhet står i förbindelse med motsvarande parkvägar i an-

Parkerings- och garageutrymmen

Gatorna i centrum har givits en sådan bredd att parkering kan tillåtas. Här kan beredas plats för drygt 200 parkerade bilar. Särskilda parkeringsplatser planeras för 270 bilar.

Garage avses i viss mån kunna inredas i källarvåningen till hyreshusen. Vidare beräknar man bygga två storgarage — ett i norra delen för 450 bilar och ett i den södra för 175 bilar. I de affärshus som nu är under byggnad i centrum finns över 100 garageplatser.

Daghem och lekplatser för barnen

Då husmödrarna numera ofta har förvärvsarbete och möjligheterna att få hemhjälp är små, har daghemmen fått stor betydelse. Daghemmen, som kan betraktas som komplement till föräldrahemmet, tar emot barn i åldern $\frac{1}{2}$ —7 år.

I Räcksta-Vällingby finns mark reserverad för tre folkskolor, ett läroverk, en flickskola och en teknisk skola. Den första folkskolan beräknas vara färdig till hösten 1953. Folkskolorna kommer att ligga så att eleverna får kortast möjliga skolväg. I regel skall barnen kunna gå eller cykla till skolan utan att behöva lämna de trygga parkvägarna.

I Räcksta-Vällingby kommer daghem att byggas i takt med befolkningens tillväxt. Barnen kommer även att få lekanordningar och sandlådor lite varstans inom området.

Finns det skolor i närheten?

Man kan utgå från att en stor del av dem som bosätter sig i Räcksta-Vällingby utgörs av unga familjer. Med hänsyn till detta är det viktigt att skolfrågan redan från början är tillfredsställande löst.

Varje skola får en idrottsanläggning. Vid Vällingbytorget kommer att förläggas en filial till Stadsbiblioteket.

Sport och friluftsliv

Det sammanhängande parkstråket inom bostadsområdet har mot söder förbindelse med ett stort skogsområde — Grimstareservatet — som inramas av Lovise-lund, Hässelby, Grimsta, Blackeberg och längst i sydväst av Mälaren.

Terrängen är kuperad och bevuxen med blandskog. Nere vid Mälaren



går ängarna upp i stora gipar mot bergen och skogen. Här blir det ett stort friluftsbad vid Kanaan.

Dessa stränder, ängar och skogar med sina gång- och promenadstråk kommer att utgöra det egentliga friluftsområdet för hela Södra Spånga. Stockholms Stads Idrotts- och Friluftsstyrelse har hand om planering och skötsel av sport- och rekreationsanläggningar. Så småningom kommer här att ordnas idrottsplatser, friluftsbad, tennisbanor, pistolskyttebana, hallar för inomhusidrott m. m.

Hobbylokaler för ungdomen

Ungdomsgården är för ungdomen inom ett visst bostadsområde ett komplement till hemmen och en ersättning för gathörnen. Övergångsårens ungdom kan här under fria och otvungna former finna avkoppling och rekreation, träffa kamrater och vänner samt få tillfälle att utveckla sina intressen och hobbies. Den fria klubbverksamheten tar i första hand sikte på 14—17-åringarna. Den gemen-

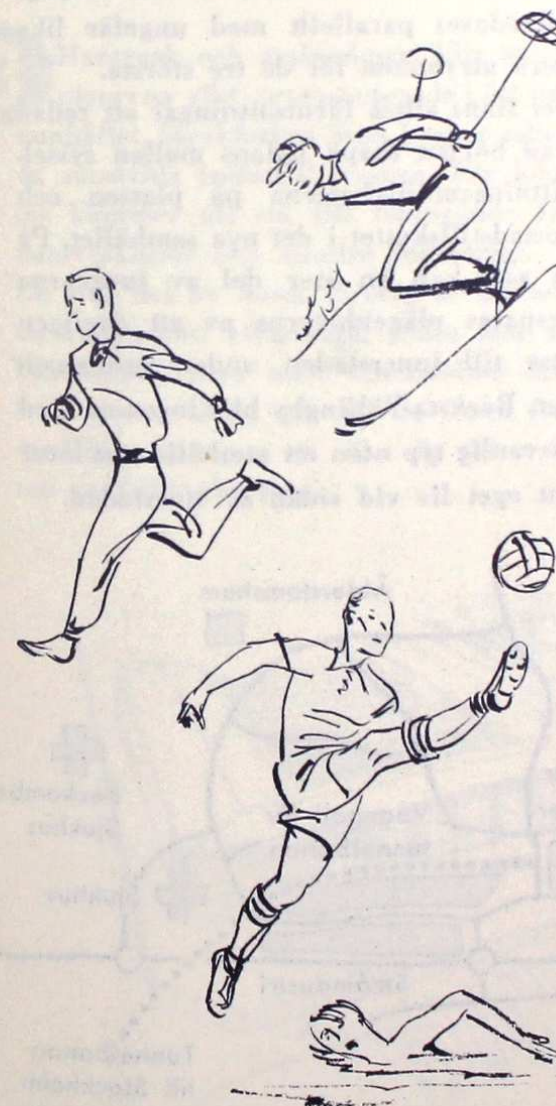
Utsikt från fritidsområdet vid Räcksta-Vällingby



skap, som här växer fram, blir för många en väg till ett mer organiserat gemenskapsliv.

Med andra ord: Här kan ungdomens eget föreningsliv finna sin jordmån, rota sig, växa och så småningom slå ut i full blom till gagn inte bara för ungdomarna själva utan än mer för samhället som sådant.

I Räcksta-Vällingby kommer speciella ungdomslokaler att inrättas och ge plats för ett rikhaltigt ungdomsprogram: Barn- och ungdomsteater, sång och musik, olika slag av hobbies såsom slöjd, målning, teckning, scouting, sport, ping-pong, motor. Programmen kommer att omfatta allt som kan leka de unga i hågen.

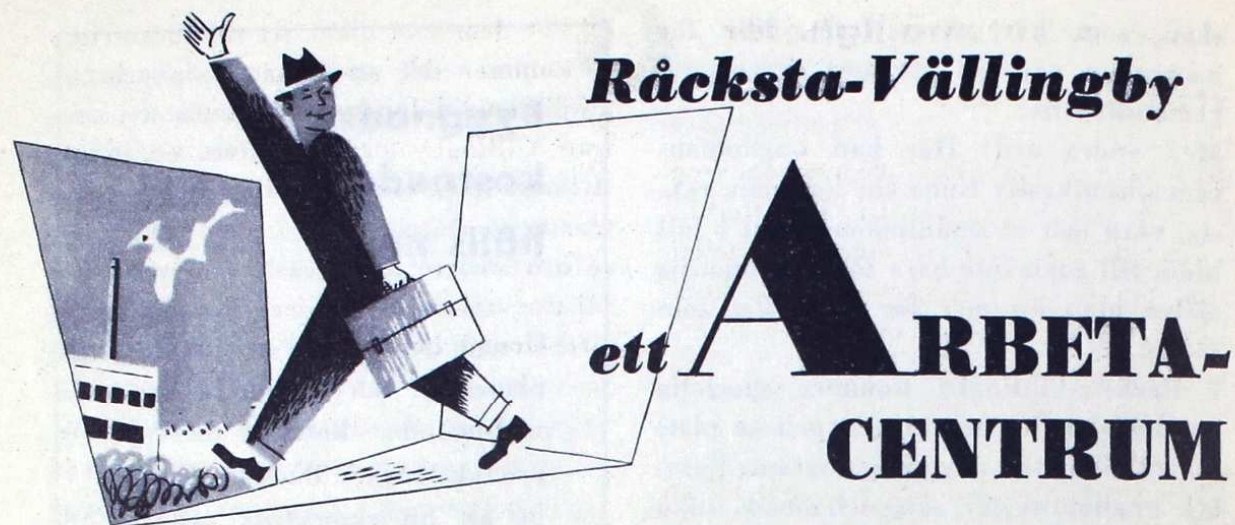


Byggnads- kostnaderna hålls nere

Genom tillämpning av långsiktig planering och rationella byggnadsmetoder kommer bostadsproduktionen i Räcksta-Vällingby att bli ekonomisk och bostadskostnaderna därför att hållas nere vid så låg nivå som möjligt. Detta gäller såväl hyreshus- som egnahemsproduktionen.

Vad den sistnämnda beträffar må särskilt framhållas att den övervägande delen av enfamiljshusen utgörs av småstugor. Dessa finansieras med lån upp till 90 % av värdet, och resten täcks genom en egen arbetsinsats. Stugorna innehåller 3—4 rum och kök samt en helt utgrävd källare och uppförs antingen fristående eller i form av radhus. Golvytan är 70—83 m² och tomten ca 500 m².

Egnahem byggs även på entreprenad, varvid ägaren i stället för eget arbete presterar ett visst kontantbelopp. Även dessa s. k. tjänstemannavillor är dels fristående, dels radhus. Av den senare typen har ett mindre antal uppförts i den först utbyggda delen av Räcksta.



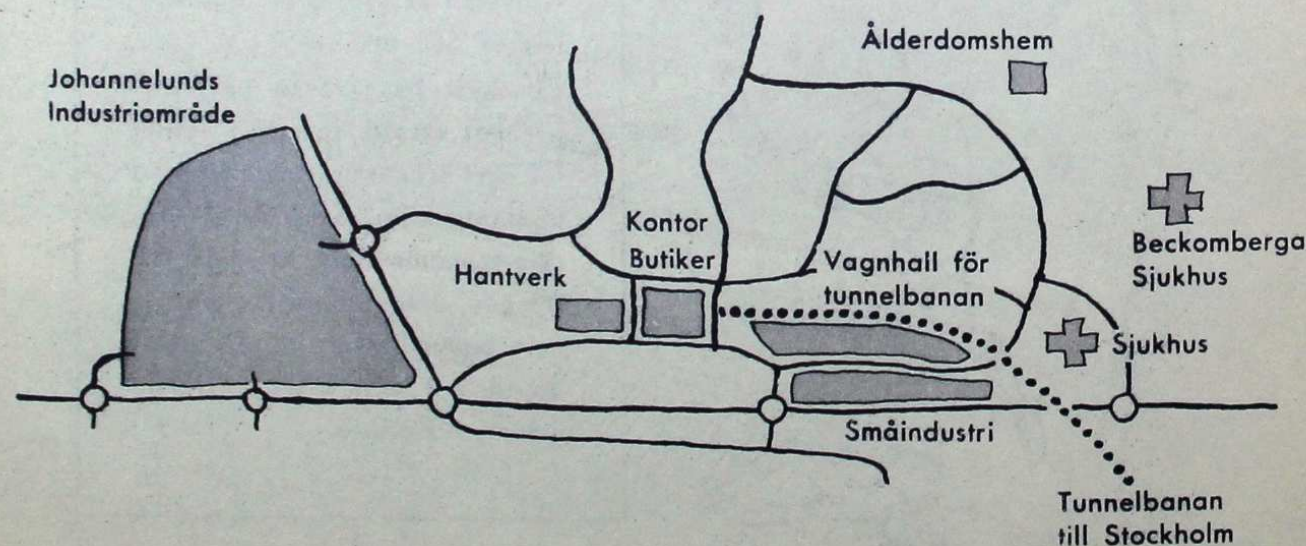
Bort från »sovstäderna»

Att arbeta nära sin bostad och slippa långa och tröttsamma resor, som tar bort en stor del av fritiden, måste te sig som ett ideal för de flesta människor.

I ett »Arbeta-Bo-Centrum» som Räcksta-Vällingby kommer detta att bli verklighet. Här tillkommer ett stort antal arbetsplatser samtidigt med bostadsbebyggelsen. Man tänker sig 150—200 000 m² arbetsplatser för mellan 10 och 12 000 personer. Detta gäller såväl industri som detaljhandel, kontor och hantverk. Alla

dessa arbetsområden skall om möjligt tillgodoses parallellt med ungefär lika stora utrymmen för de tre största.

Det finns alltså förutsättningar att redan från början skapa balans mellan sysselsättningsmöjligheterna på platsen och bostadstillskottet i det nya samhället. På så sätt kan en stor del av invånarna besparas olägenheterna av att dagligen resa till innerstaden under rusningstider. Räcksta-Vällingby blir ingen sovstad av vanlig typ utan ett samhälle som lever sitt eget liv vid sidan av storstaden.



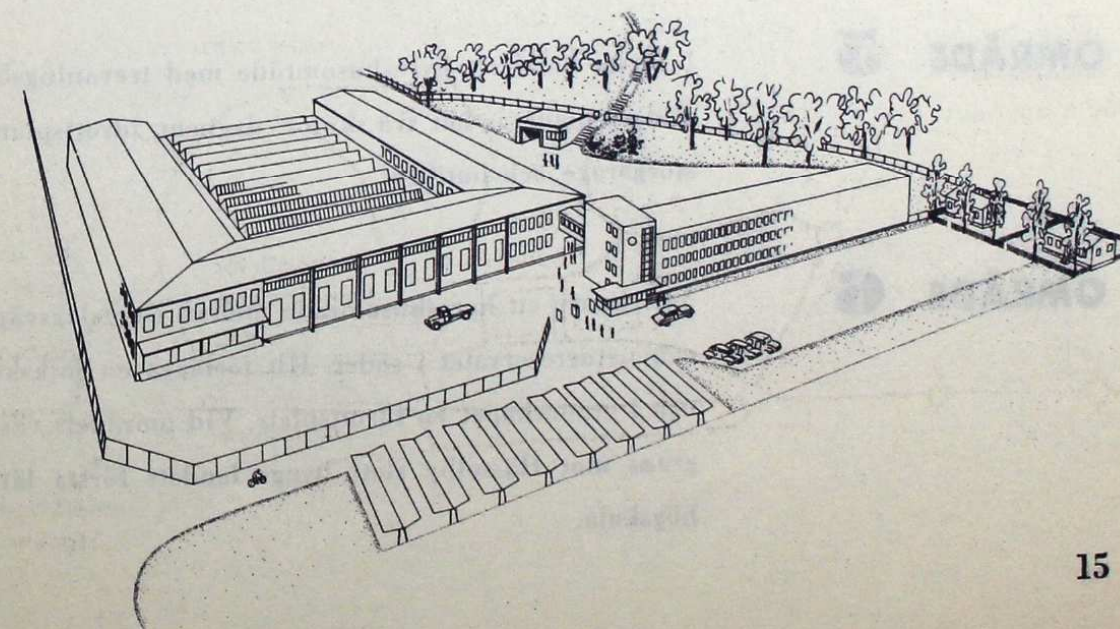
Vilka arbetsmöjligheter står till buds?

1 De kommunala institutioner som kommer att förläggas till Räcksta-Vällingby, kräver stor personal. Tunnelbanan, sjukhusen i Räcksta och Beckomberga, skolor, daghem m. m. ger arbetsmöjligheter åt många.

2 Sedan har vi handeln, som bör bli en stor arbetsgivare. Varuhuset och de många butikerna och kontoren vid Vällingby torg kommer att behöva mycket arbetskraft.

3 Hantverk och småindustri blir enligt planerna rikt representerade i det nya samhället. Stockholms Stad bygger sålunda särskilda industrihyreshus, där lokaler kommer att stå till förfogande för hantverkerier och mindre industrier. En stor del av dessa företag är beroende av ett gott affärsläge, andra åter av bra förbindelser med Stockholms centrala delar. Detta gör att de flesta förmodligen kommer att söka sig till trakten av Vällingby torg.

4 För dem som söker sig till industrin, kommer det att finnas goda arbetsmöjligheter i Johannelund, beläget 1 km från Vällingby torg. Där finns ett industriområde på ca 200 ha. Insprängt i centrumbebyggelsen planeras åtskilliga större och smärre hantverkshus som väntas bli utnyttjade för mindre störande, mera citybetonad industri.



Var ligger vad i Råcksta-Vällingby?

- OMRÅDE 1** Här kommer bl. a. att ligga ett sjukhus och en teknisk skola eller yrkesskola.
- OMRÅDE 2** Huvudsakligen reserverat för villabebyggelse med småstugor, radhus och tjänstemannavillor.
- OMRÅDE 3** Detta är det egentliga Råckstaområdet som skall rymma hyreshusbebyggelse, folkskola, butikscentrum, postkontor, storgarage, daghem och värmecentral.
- OMRÅDE 4** Tunnelbanestation och torganläggning med lokaler för kommersiella, kulturella och sociala ändamål, t. ex. butiker, kontor, verkstäder, medborgarhus, restaurang, biograf, teater, läroverk och flickskola. Det är vidare meningen att kyrka och idrottshall skall uppföras inom detta område.
- OMRÅDE 5** I första hand ett hyreshusområde med trevåningshus. Vidare planeras här två skolor, daghem, idrottsplaner, storgarage och butiker.
- OMRÅDE 6** Ytterligare ett hyreshusområde mellan Bergslagsvägen och naturreservatet i söder. Hit förläggs en folkskola och i grannskapet en idrottsplats. Vid områdets västra gräns mot Hässelby slott byggs landets första lärarhögskola.

Är Ni intresserad av att få Er arbetsplats i Vällingby, diskutera då igenom frågan med Er arbetsgivare. Flyttar han rörelsen till Södra Spånga, har Ni goda utsikter att få flytta med.

