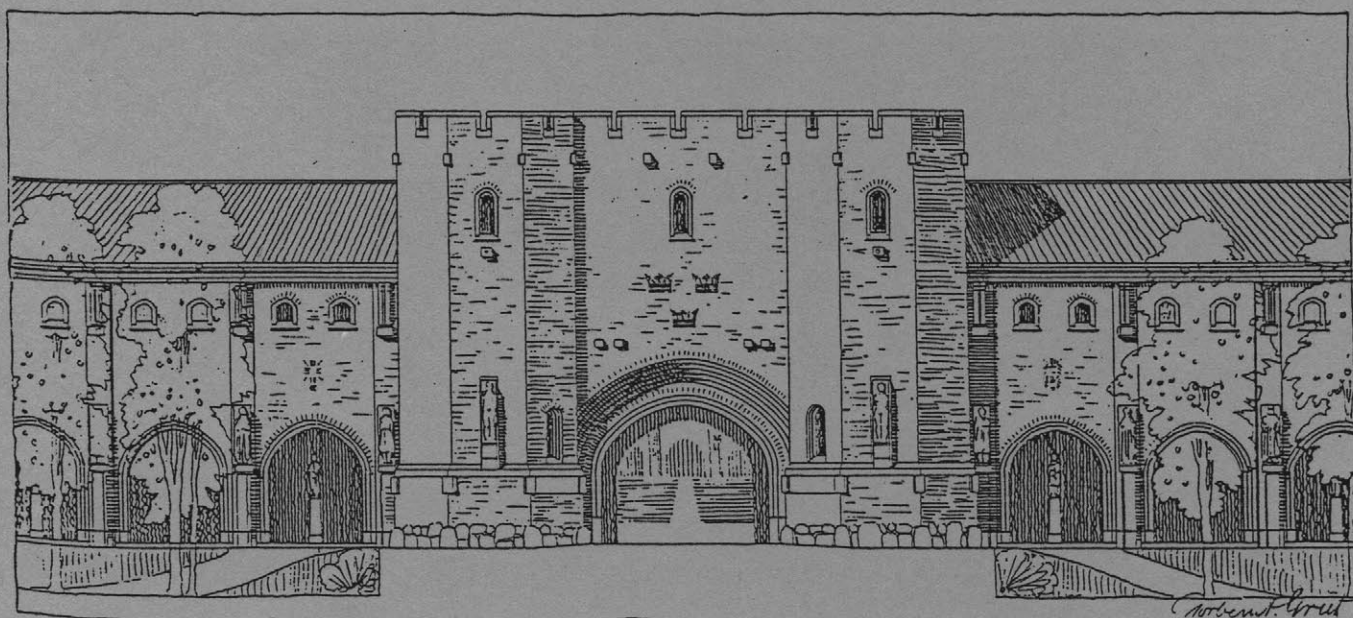


STADION

Byggnadshistorisk dokumentation inför byggnadsminnesförklaring



STOCKHOLMS STADSMUSEUM

1989

Innehåll

Kort historik	sid 1
Beskrivning av det nybyggda Stadion	sid 2
Förteckning över större förändringar	sid 7
Ritningar	sid 9
Litteratur	sid 9
Plan- och sektionsritningar	sid 10
Fotografier	sid 15

FÖRORD

Inför en byggnadsminnesförklaring av Stockholms stadion har Stadsmuseet genomfört en kortfattad byggnadshistorisk dokumentation.

Föreliggande rapport omfattar historik, sammanställning av förändringar inom anläggningen, äldre och nuvarande planer samt fotografier. Fotograferingsarbetet har i huvudsak utförts av Carl Heideken.

Stockholm i Maj 1989

A handwritten signature in cursive script, reading "Barbro Århem". The signature is written in dark ink and is positioned above the printed name and title.

Barbro Århem

Antikvarie

STOCKHOLMS STADION

Stadion byggdes 1910-1912 som huvudarena för 1912 års Olympiska spel i Stockholm. Byggherre var Centralföreningen för idrottens främjande och arkitekt var Torben Grut (1871-1945).

Den 1 juli 1964 överläts Stadion från staten till Stockholms stad med äganderätt till anläggningen och nyttjanderätt för marken, vilken tillhör staten och lyder under djurgårdsförvaltningen. För området gäller utomplansbestämmelser.

Kort historik

År 1894 beslutades efter några tidigare misslyckade försök att man skulle återuppta de Olympiska spelen. Det första förlades till Grekland och sedan följde Paris, S:t Louis och London. Inför den femte omgången av OS var Sverige och Tyskland huvudkonkurrenter. I maj 1909 beslutades att Sverige skulle få uppdraget att anordna de Olympiska spelen år 1912. En byggnadskommitté tillsattes och en arkitekt, Torben Grut anlätades. Den första tanken var att endast uppföra ett provisoriskt stadion liksom man gjort på de övriga platser som haft spelen, undantag var Athen. Med tiden ändrades dock tanken och Torben Grut lyckades få gehör för uppförandet av en permanent anläggning.

Stadions placering diskuterades och man enade sig om den s k Idrottsparken vilken Torben Grut förordat. Han såg de anläggningar som nu ligger i nära anslutning till varandra Östermalms idrottsplats, Stadion och GIH (tidigare GCI, Gymnastiska Centralinstitutet, på planeringsstadiet 1910) som en enhet och ett idealiskt byggnadskomplex för fysisk fostran.

I Sverige genomgick arkitekturen vid Stadions tillkomsttid en stark men kortvarig förändring vilken brukar kallas nationalromantik. Nationalromantikerna sökte sig tillbaka till en äkthet och ärlighet i arkitekturen, där hantverket stod i centrum och där äktheten redovisades i naturliga material som sten, tegel och trä. Ärligheten tog sig bl a uttryck i noggranna funktionsstudier. Grut kom att utbilda sig till arkitekt just i denna brytningstid. Tidens idéer kan man följa i Stadionbygget, vilket gör Stadions tillkomsthistoria till ett mycket intressant vittnesbörd. Men Stadion är inte en renodlad nationalromantisk produkt. Det finns tydliga drag av klassiskt kunnande i exempelvis utformningen av valv, indelning av murar, balansering av murmassorna, dramatiska effekter om hur entréer skall göras osv. Det finns också drag av jugend och tekniska lösningar som pekar framåt mot 30-talets konstruktivism.

I de första ritningarna, som hade ett provisorium som utgångspunkt, utformade Grut Stadion i trä som skulle vitmålas. När uppdraget ändrades till att omfatta en permanent anläggning med monumental utformning fick Grut tänka om. I de första nya versionerna fick Stadion karaktären av ett Vasaslott. Detta ändrades så småningom till att mer likna en ringmur med associationer till Visbys medeltida försvarsmur och torn. Detta skedde bl a genom att förändra maratonporten och signaltornen

som alla från början hade spetsiga torn eller tak. Ringmursidén inspirerade Grut till att låta den omgivande parken bilda en vallgrav vid södra entrén, vilket underlättades av att Valhallavägen som ligger högre hade en granitmur mot parken. Detta gav också idén till en bro som förbindelse mellan Stadion och gatan.

Parken var tänkt att fyllas med skulpturer och även Stadions yttermurar skulle förses med skulpturer. Grut gjorde t o m ett speciellt skulpturprogram över den tänkta utsmyckningen. Av detta blev dock inte mycket utfört.

Av de olika entrébyggnaderna runt Stadion blev den södra längan mest påkostad, gediget utförd i samma material och formbehandling som själva Stadion. Entrékiosken vid östra ingången byggdes först av trä men har under senare tid ersatts med ny av tegel.

Till Stadionarenans helhet ansåg Grut det viktigt med flaggornas arrangemang. Han var mycket bestämd i åsikten att flaggstängerna skulle följa den svaga taklutningen och på så sätt hålla samman rummet. Flaggorna skulle då också alltid hänga helt utvecklade. Endast på arkaden i norr fick tre stänger vara vertikala. Där skulle flaggor hissas vid prisutdelning.

En dekorativ utsmyckning som Grut tog upp i flera av sina förslag och även i det slutliga utförandet var kraftiga granris- eller tallrisgirlander hängande mellan stora kransar och fästa med "röda gullband" på varje mast. Dessa skulle pryda arenan vid större evenemang. Det har tyvärr endast kommit till utförandet under OS 1912.

Beskrivning av det nybyggda Stadion

I nummer 7, 1912 av tidskriften Arkitektur har Grut själv beskrivit sin färdiga anläggning på följande sätt:

"Stadions område är af naturen en gammal myrmark, i nordost begränsadt af ett berg. Vid södra ändan växa gamla ekar och björkar. Området begränsas i nordost af en tredje väg Sofiavägen, och var i nordväst nätt och jämt passande för ändamålet. Stadions storlek bestämdes af måtten på fotbollsplanen, ökade med rundt densamma förlagda löparebanor, amfiteater och promenadgång. Vid södra ändan har den naturliga parken kunnat bevaras och förbättras. Vid norra ändan har berget medtagits i byggnadens komposition såsom åskådarramp. Denna norra sluttning omfattas och begränsas af tvenne flankbyggnader i flera våningar, markerade ytterligare genom tvenne fyrkantiga torn, af vilka det östra bildar fond mot Sturegatan. Invid detta ligger idrottsmännens hufvudingång, i form af ett portvalf. Vid västra tornet finnes ett liknande intill Sofiavägen. Vid komplexets sydvästra ända med ingång från Valhallavägen är förlagdt ett tredje portvalf, i planens hufvudaxel, flankerad af tvenne

låga åttkantiga torn förbundna medelst ett murparti med vaktgång. Denna södra portal bildar hufvudingång till arenan.

Amfiteatern är till sin yttre högre del permanent och försedd med tak samt byggd i sten och innehållande rum och gångar för idrottsmän, promenad, arkader, kök mm. Den inre ringen af densamma däremot är uppförd provisoriskt i trä för 'Olympiska spelen'. När denna provisoriska del en gång försvinner kommer dess område att utgöra allmänhetens inre promenad samt en grässlutning med reservplatser för stora fester. Det södra porthvalfvet blir då entré till denna inre promenad. Öfver södra porthvalfvet är pristribun och musikläktare med särskilda vestibuler och trappor. Norra slutningen mellan flankbyggnaderna krönes af en arkad med ingångar till slutningens åskådarramper. På arkaden finns en terrass, och öfver denna är för 1912 uppförd en extra, provisorisk åskådarläktare af trä. I flankbyggnaderna finnas lokaler för expedition, press, kommittéer och jury, administration, sammanträden, 'mäss' för idrottsmän, rum för funktionärer, läktare, polis, brandkår, bostäder för chefen, för vaktmästare osv.

Tornen äro till hela sin höjd utnyttjade till expeditionslokaler mm och hafva på topparna terrasser afsedda för exekvering af fanfarer etc, placering af vårdkasar samt för utsiktens beskådande. Tornen hafva flaggbalkonger för tvenne stora svenska flaggor. Öfver norra arkadens midt är altanen för hissning af prisflaggorna."

Fem ingångar

"Allmänhetens ingångar äro förlagda i fem grupper på följande vis: Vid södra ändan, från Valhallavägen, är hufvudentré till parken och södra rundningen markerad af tvenne hvalfbyggnader med fyra vändkors i vardera samt trenne utgångsgrindar af körbar bredd. På hvardera af östra och västra raka långsidorna finnas fyra ingångar med grindar och vändkors. Slutligen finnas vid nordöstra och nordvästra hörnen ingångsportiker med fyra vändkors och en utgångsgrind i hvardera. De olika partierna af yttre promenaden som sålunda uppstå, skiljas från hvarandra medelst spärr med grindar, så att olika biljettpriser kunna hållas. Tillträdet till amfiteatern sker endast från den yttre promenadgången medelst hvälfda trappor, utmynnande i resp 'sektioners midtpunkter'. Det finns tolf sådana trappor. Långsidornas trappgångar markeras genom tornlika muransatser. Mellan dessa artikuleras ytterfasaden medelst pilastermarkering af murens bärande pelare. Mellan dessa visas de konstruktiva hvalfringar, som aflasta trycket till bärpelarna. I murpartiet inom hvalfringarna sitta fönstren. De icke bärande murpartierna äro sirade genom mönstermurning. Travédelningen har en spännvidd af ca 5 meter. Denna delning är jämt fortlöpande rundt hela komplexet som enhetsmått. Portalansatserna markeras särskilt genom flaggbalkonger och

flaggstänger, dels stående för nationsflaggor dels liggande för märkesflaggor."

Presstelefon till var man

"Midt på östra långsidan är kungliga logen förlagd, med särskild grind, ingång och foyer. Logen markeras medelst baldakin och barriär med kronkläde. Vid östra tornet, närmast målet, är pressens loge med foyer, telegrafstation, telefonhytter, toiletter, salong och kommittérum. Pressens platser äro försedda med pulpeter, där hvarje pressman kan erhålla telefon till sin plats å läktaren. En extra pressloge är afbalkad på norra öfvre läktaren närmast flankbyggnaden och med ingång från denna. Vid västra tornet, vis å vis pressens loge, ligger funktionärernas loge och foyer mm medelst trappa förbunden med idrottsmännens mäss. I mässen anordnas smörgåsbuffé för idrottsmän och funktionärer. Publiken på norra läktaren erhåller särskild servering i parken norr om stadion. Publiken i södra parken serveras från köken innanför södra arkaden. Alla platser, hvilka hafva entré genom vändkors, erhålla således servering inom området. På de raka långsidorna säljas biljetter. Publiken kan således få tillfälle att lämna stadion för måltider och återanvända sina platser. 'Grand Restaurant' anordnas i stora tennispaviljongen.

Stadion rymmer för olympiska spelen 22.000 markerade platser, däraf 4.000 ståplatser i norra sluttningen. 13.000 sittplatser i amfiteatern (hvaraf hälften permanenta), 3.000 sittplatser på norra extraläktaren samt 2.000 sittplatser för idrottsmännen på norra sluttningens nedre parti närmast banan. Vid invigningen fingo 25.000 personer bekvämt plats i stadion, hvilket bevisar att platserna äro rikligt tillmätta. "

"Aftvättat utan borstning"

"Stadionbyggnaden är uppförd af tegel på grund af betong samt täckt med vanligt enkupigt taktegel. Fasaderna äro murade med Helsingborgs handslagna svenska tegel, stora formatet med 2 cm fogar. Murverket är aftvättadt med svag saltsyra, utan borstning, hvarvid fogarnas ytkalk fördelas öfver hela ytan som en silfvergrå ton och fogarna får sandens färg, med glittrande kvartskristaller. Teglet är hårdbrändt och frostbeständigt, socklar, täckplattor mm äro af tuktad svensk röd granit. Amfiteaterns bärande bjälklag är af armerad betongkonstruktion med asfaltisolering. Sittbänkarna äro byggda ofvanpå detta af trä och så gjorda att de kunna bortplockas och utbytas. Taket öfver amfiteatern är uppfört af trä, tjärpapp och tegel. Masterna äro konstruerade som fackverk af furu och sirade med färgsnitt. De dekoreras med tallriskransar.

Toiletter för allmänheten finnas vid alla ingångar och uppgångstrappor. Vid Valhallavägens entré äro under bron

inrymda herrtoiletter å östra och damtoiletter å västra sidan i parken. Dricksvatten finnas i toiletternas vindfång samt vid norra och södra arkaden.

Elektrisk belysning är monterad i alla rum, vid alla ingångar samt öfver amfiteaterns läktare. Idrottsmännens dusch- och toiletterum under amfiteaterns långsidor äro till antalet tolf med 50 dubbla klädsåp i hvarje, gas-, vatten-, och afloppsledning, stolar, bänkar, massagebänkar etc. Under olympiska spelen disponeras de af de olika nationerna, i framtiden af idrottsföreningar. Värmeledning med panncentraler är anordnad i flankbyggnaderna och afsedd att utsträckas till toiletterummen före vinterns inbrott."

"Springbrunnar med hvalrosshufvuden"

"Å fasaderna äro i muren infällda granitblock, afsedda att framdeles utformas till figurskulpturer: trettio block på södra arkaden, två på södra portalen, 16 på långsidorna, två på norra arkadens porthvalf och två på östra tornet under urtaflan. De två sistnämnda har arkitekten komponerat som Ask och Embla, och de äro schematiskt huggna af bildhuggare Sundström efter modeller af Fagerberg. Vid de stora tornens socklar äro springbrunnar med hvalrosshufvuden, efter ritning af arkitekten.

Idrottsmännens sittplatser i norra slutningen stå i direkt förbindelse med deras östra och västra porthvalf, i hvilka deras korridorer mm utmytna. Från sittplatserna kommer man genom en tunnel under löparbanan in på innerplan. Denna är lagd af grästorf på vanligt sätt och väl dränerad. Gräsplanen rymmer fotbollsplan 64 x 104 meter, hoppbanor, dragkampbana mm samt anordningar för uppsättning af gymnastikställningar etc. Löparbanan är lagd med makadam, tegel-skrot, grof slagg, och öfverst siktad gammal slagg. Banans bredd är vid upploppet 10,5 meter, på västra sidan 7,5 meter. Banan omgifves af en betongmur med järnstängsel. Alla banorna äro lagda af öfverste Hermelin, med anlitande af experten mr Perry från London för slaggbanorna och ingenjör Björling för gräsmattan.

Stadions arkitektur är en modernt konstruktiv tillämpning af medeltida hantverksmässig tegelbyggnadskonst, sådan den förekommer i gamla svenska stadsmurar, fästen, kloster och kyrkor. Hvarje del är framvuxen ur behof och konstruktion, ingen påklistrad motivarkitektur förekommer. Byggnaden är komponerad rätt och slätt, ungefär som en båt eller bro, med 'estetiken' sittande i material och proportioner.

Sockeln är satt af grofhuggen granit. På vissa partier har man måst nöja sig med klufven granit, för att icke nödgas använda slipad betong, såsom vid ett tillfälle föreslagits. Vid södra portalen har socklen satts af rullsten. Murarna äro öfverallt uppförda i rött målartegel, stora formatet med 1,2 cm fogar. I fasaderna har använts Helsingborgs

handslagna tegel, stora formatet. Genom hårdare bränning blir detta tegel i storlek knappare än rödtegllet, hvarför fogarna i fasaderna blifva ca 2 cm, såsom jag önskat. Fogarna hafva afstrukits med träpinne ca half timme efter inmurningen. När murverket hårdnat, har det som ofvan nämnts aftvättats med svag saltsyra, blandning ett på fyra, utan borstning. Teglet har med stränghet hållits fritt från lösbrända och gula stenar. Af de hårdast brända stenarna har material till de förekommande mönsterfigurerna utplockats. Mönstren hafva på lämpligt sätt varierats.

Byggnadens inre murytor hafva till största delen endast slammats med kalkbruk, icke slätputsats. Därigenom sparas förvånande mycket penningar, och vinnes stämning i interiörerna. På samma sätt har förfarits med arkadens krysshvalf. Alla hvalf äro slagna på gammalt hederligt sätt och på fri hand. I slamningen har blandats järnvitriol, vilket gör bruket starkare och sedermera bildar synnerligen dekorativa gröna fläckar.

Målat i gulgrått

Bjälklagen hafva isolerats med asfalt. Alla murkrön hafva täckts med granit med goda droppnäsor. Allt synligt trä är laserat, masterna med Van Dyck, tämligen tunt, dörrar och öfrigt snickeri med en blandning af Van Dyck och svart. där träpanel i exteriören önskas verka i teglets färg, såsom i norra provisoriska läktaren, är det laseradt med Caput mortuum (en rödviolett järnoxidfärg, närbesläktad med falurött, författarens anmärkning) . Allt fönstersnickeri är målat i gulgrå oljefärg, af samma färg som teglets fogar.

Den stora extraläktaren öfver norra arkaden är ståtlig då den fylles med människomassor. Och den döljer det snedt liggande ridhuset. Men den döljer äfven Stadions tacksamaste arkitekturparti, den norra arkaden. Den skall nedrivas genast efter Olympiska spelen. Om några år kan man hoppas att Gymnastiska högskolans nybyggnad skall komplettera interiörens perspektiv."

Förteckning över större förändringar

Stadionbyggnaden bevarar fortfarande sin ursprungliga karaktär. De förändringar som gjorts har, förutom nybyggnaden av den norra fondläktaren, inte nämnvärt påverkat helheten.

Förutom den betydelsefulla exteriören är det slutna rummet med dess enhetliga detaljutformning och de sammanhållande och omslutande taken det viktigaste i anläggningen.

Några av de förändringar som gjorts sedan byggnadstiden har berott på den ringa erfarenhet man år 1912 hade av att planera idrottsanläggningar. Större idrottstävlingar var då ännu ovanliga och Grut hade därför svårigheter att beräkna det framtida behovet av åskådarplatser.

Läktarförändringar

Under olympiaden överbyggdes den norra arkaden och ståplatsläktaren med en provisorisk extraläktare. Denna dolde den arkitektoniskt viktiga norra arkaden och revs omedelbart efter olympiaden.

Inför Friidrotts-EM 1958 på Stadion revs ståplatsläktaren och arkaden och istället uppfördes den nuvarande norra fondläktaren, arkitekt var Sture Frölén.

Den hästskoformade läktardelen utformade Grut så att den övre läktardelen gjordes för permanent bruk, medan den nedre delen gjordes som ett provisorium i trä. På dess plats skulle efter olympiaden skapas en promenadgång för allmänheten runt planen och löparbanorna. Den övre läktarens nedre tegelvägg (nu dold bakom den nedre läktaren) utformades för att vara synlig och fick samma typ av dekor som yttermurarna. Platsbehovet blev emellertid större än beräknat och de nedre läktarna fick stå kvar. 1920 byggdes de om med bärande resning (pelare och balkar) i betong.

1954 brann västra övre läktaren (mot Sofiavägen). Trätaket och gradängerna förstördes och hela denna läktare, även den nedre, byggdes om (med ny betongkonstruktion och nytt tak) i samband med renoveringen efter branden.

En motsvarande ombyggnad av hela den östra läktaren gjordes 1967 då den fick en helt ny betongkonstruktion. Taket och de resta träbjälkarna som bär upp takkonstruktionen, är dock här fortfarande de ursprungliga.

Under 1960- och 70-talen har två "burar" för Radio och TV uppförts överst på östra läktaren. Den ena (den äldsta) ligger ovanför pressläktaren och den andra alldeles intill Klocktornet. De är byggda i brunlaserad träpanel och delvis glasade.

Pressläktaren har under 1980-talet fått sina träbänkar utbytta mot bruna uppfällbara plaststolar.

I början av 1980-talet har förändringar gjorts på måldomarläktaren intill Klocktornet. Den har bl a utvidgats för målfotografering och tidtagarplatser.

Yttre förändringar

1980 inbyggdes sex kiosker. De placerades i travéerna där befintliga fönster förlängdes nedåt.

Hela taket var från början täckt med enkupigt falstaktegel. Detta har bytts till plåt mot Sofiavägen (efter branden) och till nytt tegel mot Lidingövägen.

1948 nybyggdes biljettkioskerna vid Klocktornet. Arkitekt var Sture Frölén.

Den nuvarande belysningsanläggningen är från slutet av 1960-talet.

För övrigt har smärre förändringar bl a i byggnadens inre delar skett men inget som har förändrat Stadionbyggnadens karaktär.

Ritningar

Ca 190 efterlämnade skisser av Grut finns förvarade i Arkitekturmuseets arkiv.

I Stadions eget arkiv finns drygt 300 ritningar av Grut bevarade. Ett 40-tal av dem är skisser. Dessutom finns där ett stort antal senare ritningar och modeller av Stadion. Centralförningens för idrottens främjande arkiv i Riksarkivet har också en del ritningar av Grut.

Ritningar finns dessutom på Stadsarkivet, hos "Fritid Stockholm" på Kronobergsgatan 35 samt ev hos olika konsulter. (Fröléns arkitektkontor har varit inkopplade vid förändringar på Stadion sedan 1944.)

Litteratur

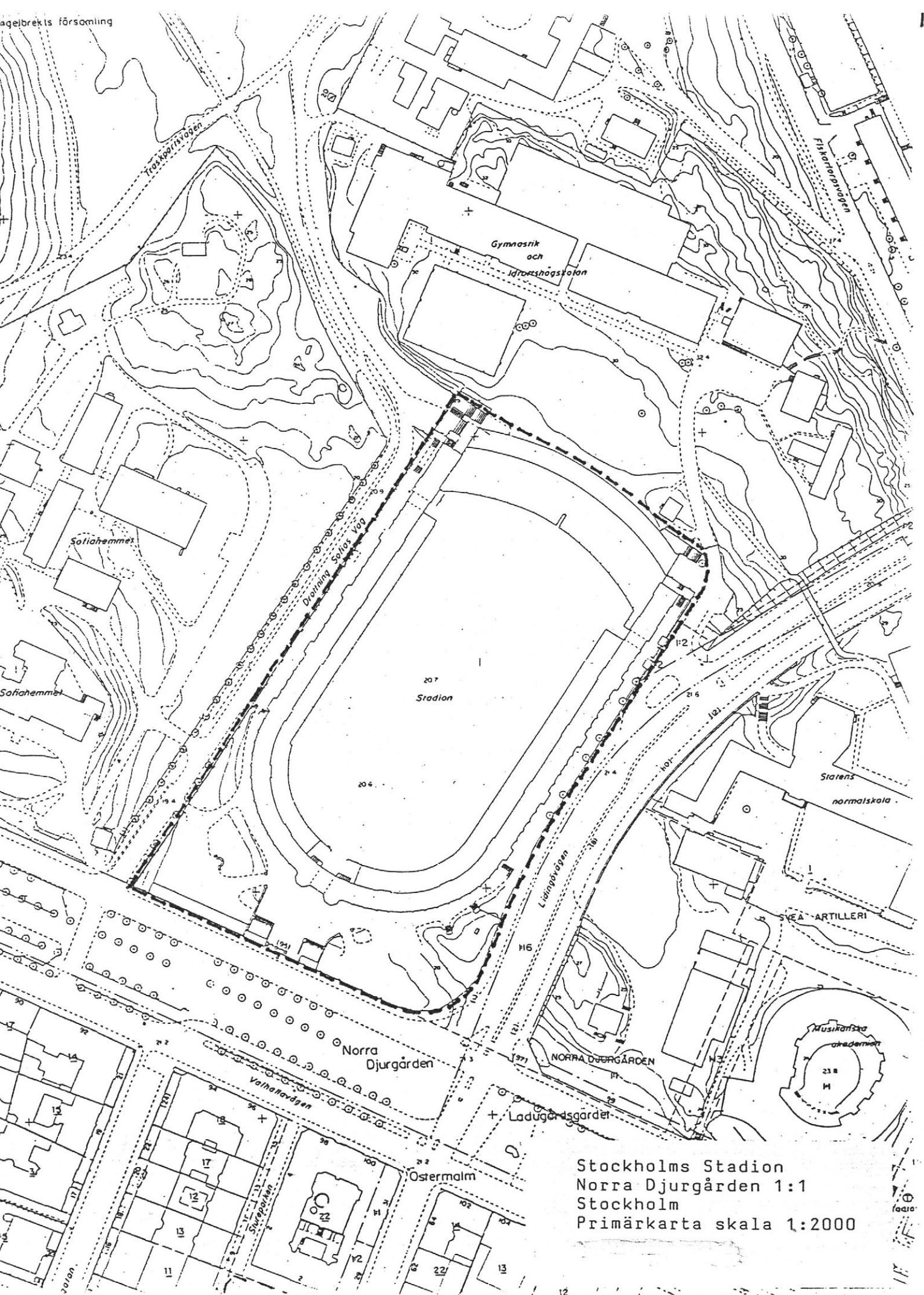
Bergvall, E: Stadion 25 år. Berättelse enligt stadionstyrelsens uppdrag utarbetad av Erik Bergvall, stadionchef.

Grut, T: Stadion. Konst 1. 1911-12, s. 99-101.

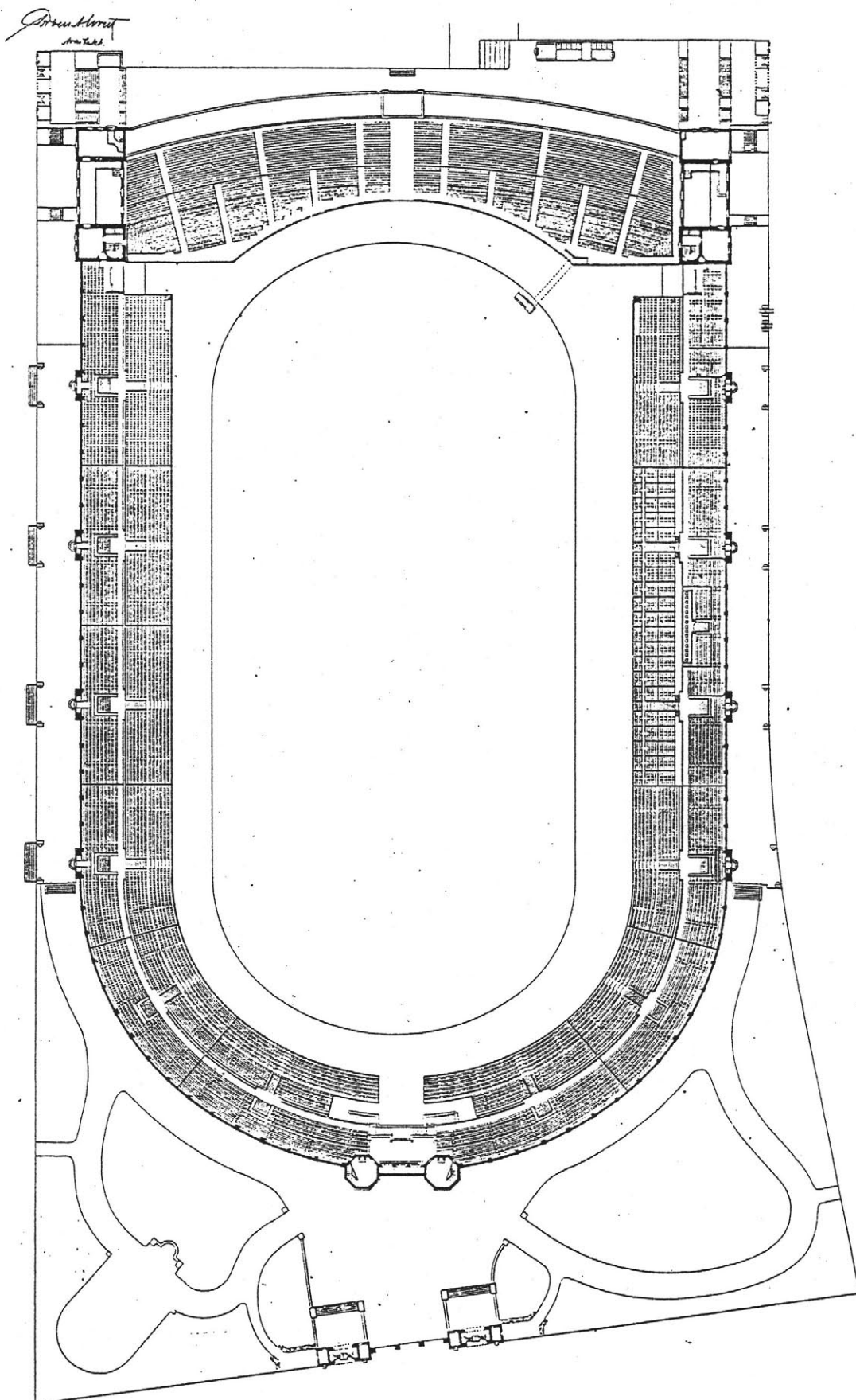
Johansson, C: Stadion. Konst 1. 1911-12, s. 127-29.

Löwgren, G. (Red): Stadion 75 år. En jubileumsbok utgiven av Stockholms Idrottsförbund.

Östberg, R. & Grut, T: Stockholms Stadion. Specialnummer av Arkitektur 1912, häfte 7.

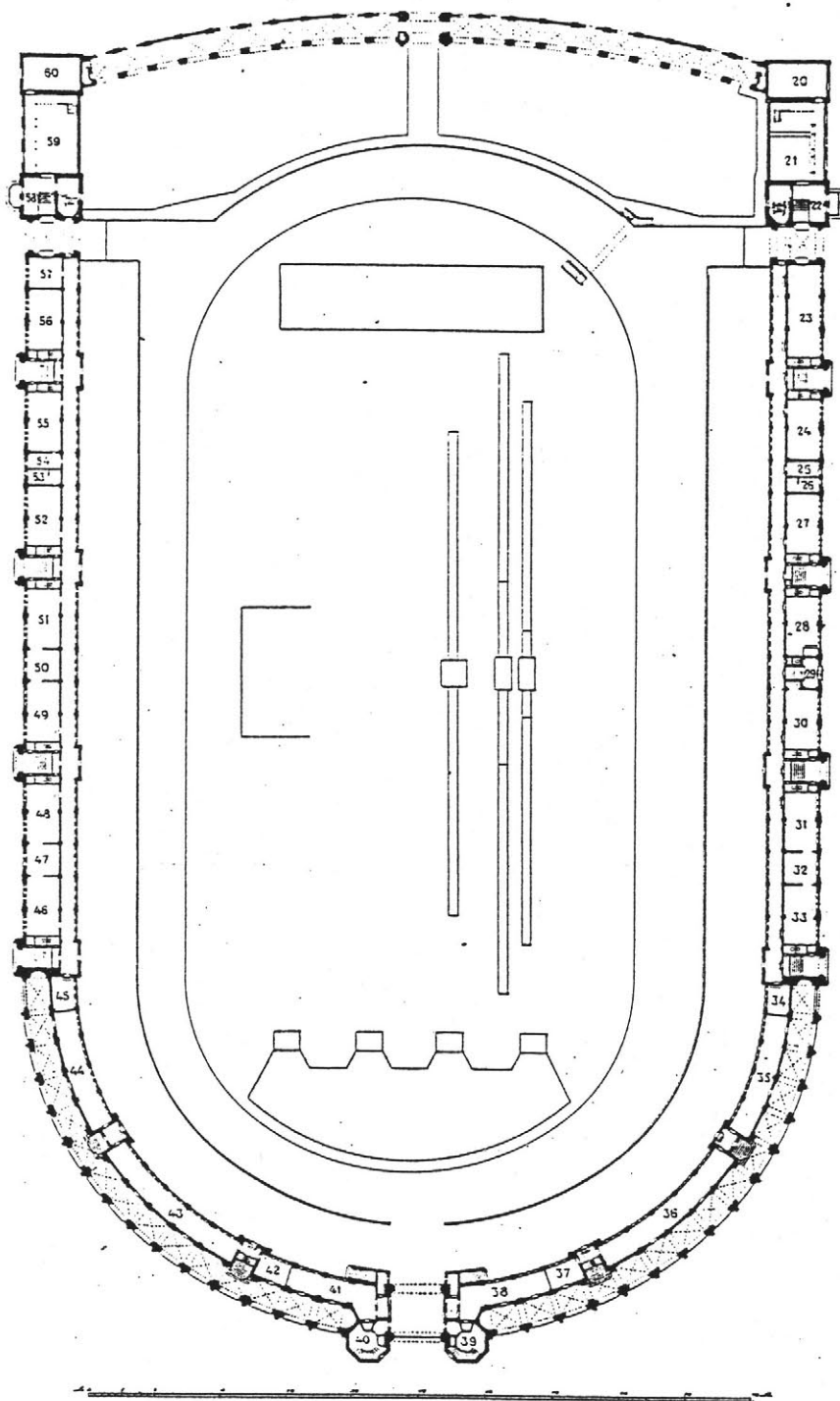


Stockholms Stadion
 Norra Djurgården 1:1
 Stockholm
 Primärkarta skala 1:2000



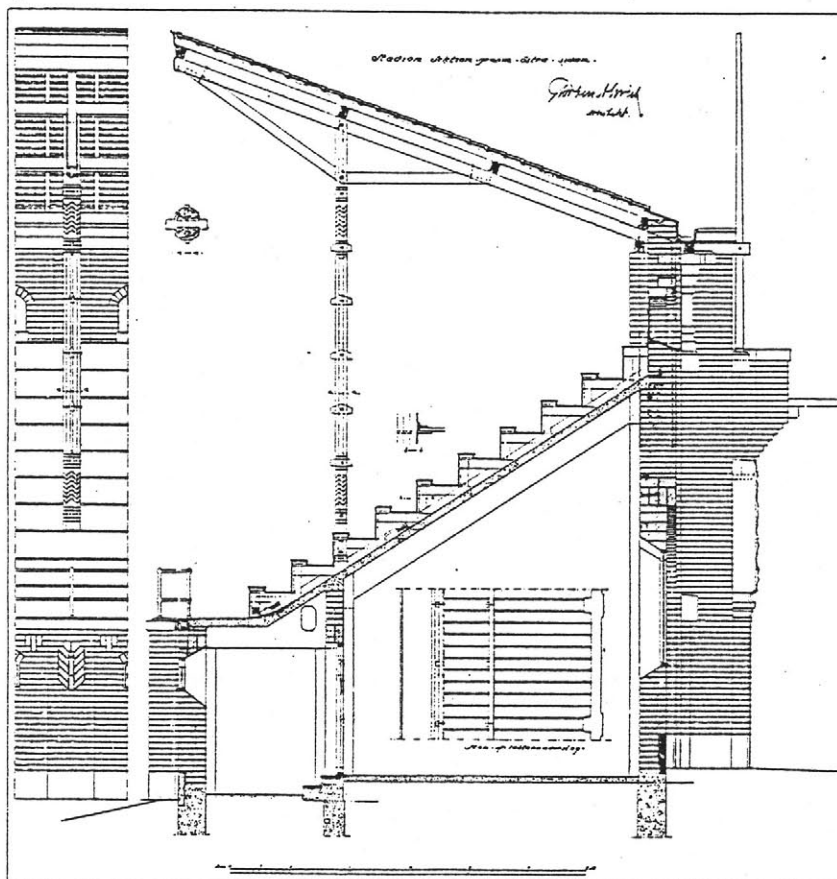
PLAN AF SITTPLATSERNA. 1912.

Planen visar fördelningen av samtliga sittplatser under de Olympiska spelen med undantag av den mellan de båda tornen provisoriskt uppförda övre läktaren..



PLAN AF AMFITEATERNS RUM. 1912.

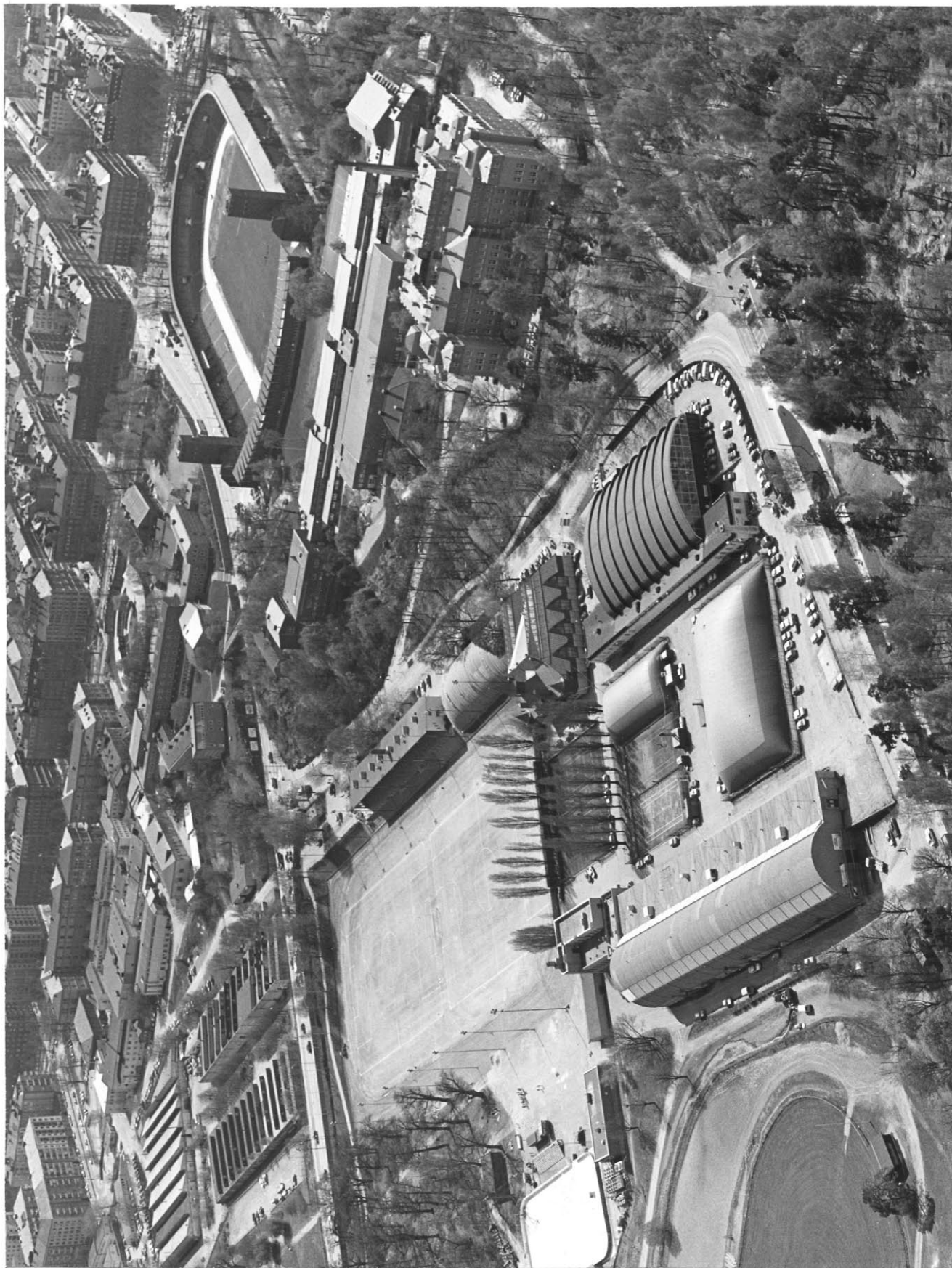
Planen visar hur utrymmet under gradinerna disponerats.
 Planbeteckningar: 20 Förrådsrum. 21 Expedition. 22 Vestibul.
 23 Skridskopaviljong. (Pressens foajé.) 24, 25, 26, 27, 30,
 31, 32, 33, 46, 47, 48, 49, 50, 51, 52, 53, 54, 55 Omkläd-
 nads-, dusch- och toaletterum. 28 Foajé för konungen. 29 Vesti-
 bul för konungen. 34, 45 Förrådsrum. 35, 36, 37, 42, 43, 44
 Smörgåskök. 38, 41 Idrottsredskap. 39, 40 Vestibuler. 56, 57
 Reservrum, Brandvakt. 58 Vestibul. 59 "Mäss". 60 Smörgåskök.



SEKTION GENOM AMFITEATERN.

ARKITEKT: TORBEN GRUT.

S81 - 0105 - 3



Östermalms idrottsplats och Stadion från NV. Foto: Ingvar Lundkvist, 1981

F 37447



Flygfoto från SV. Taget från luftskeppet "Bodensee" 1919.

F 97377



Stadion. Foto: Kjell Johansson efter 1958.

D 5791



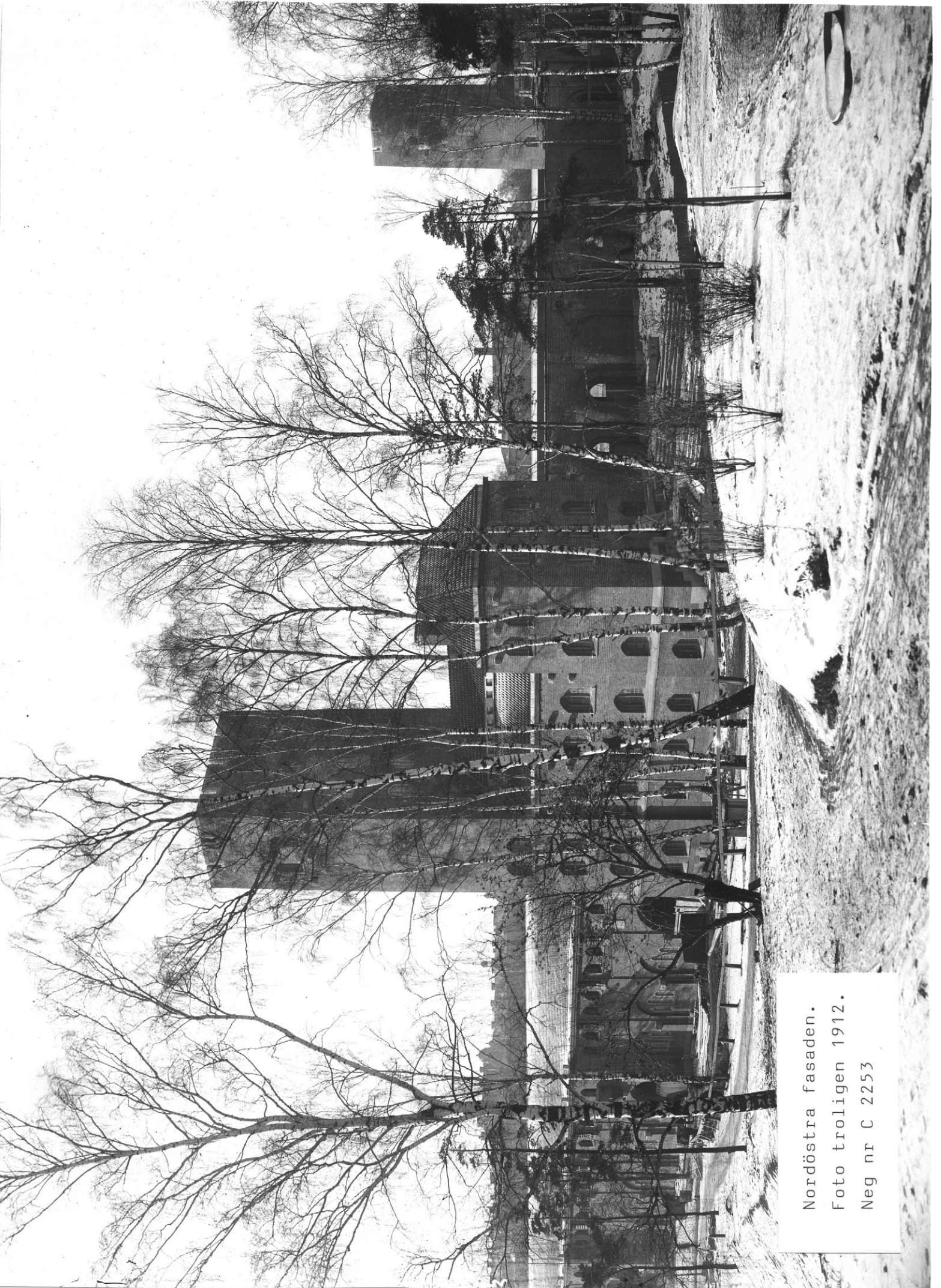
Entren vid Valhallavägen. Foto troligen 1912.



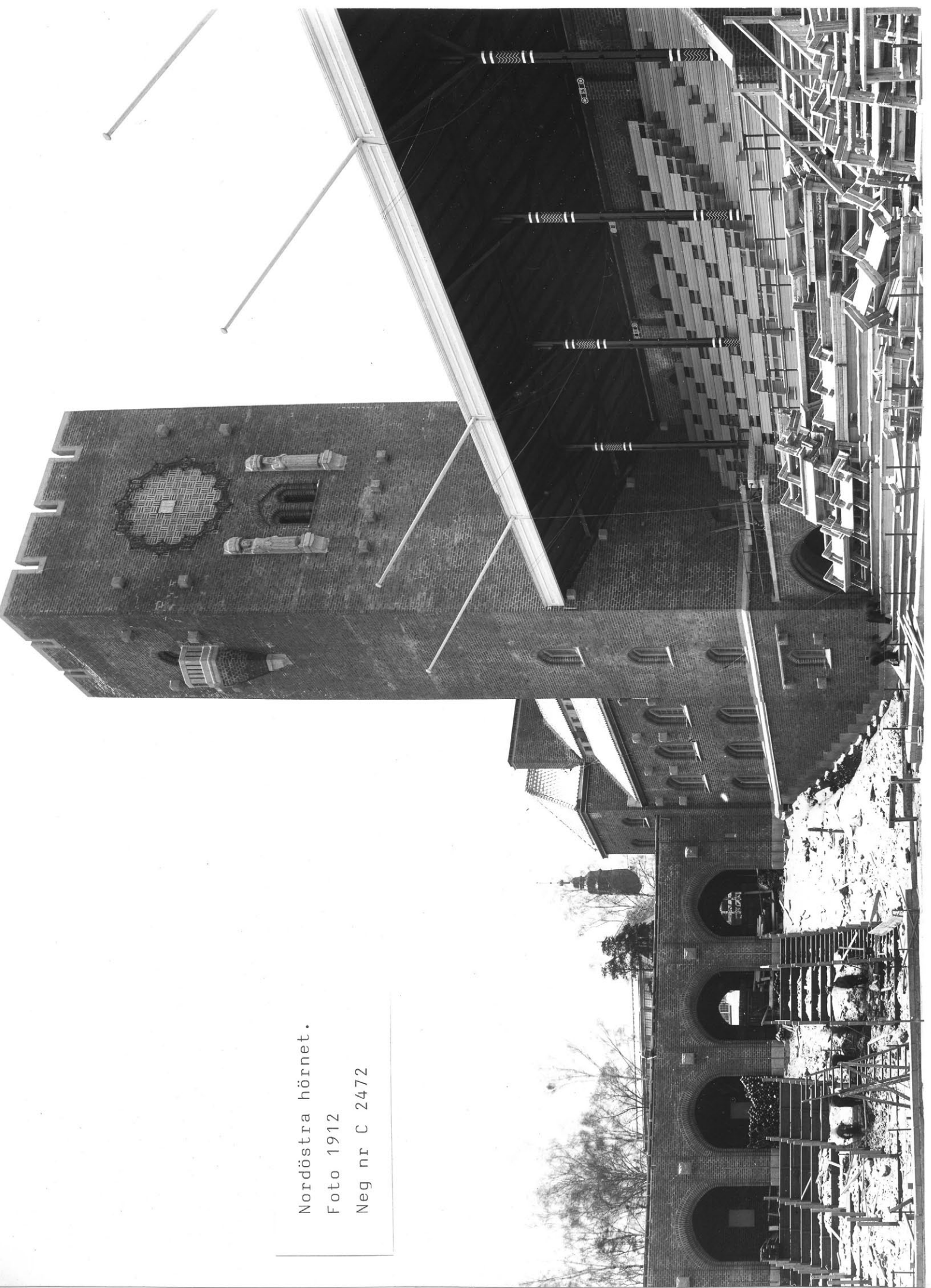
Sydöstra fasaden.

Foto 1912

Neg nr C 1943



Nordöstra fasaden.
Foto troligen 1912.
Neg nr C 2253



Nordöstra hörnet.
Foto 1912
Neg nr C 2472

Fa 33749



Sydöstra läktaren mot Maratonporten. Foto: A. Blomberg 1912.

Fa 31534



Olympiska spelen 1912. Ur Gerh. Magnussons album 1901-21.
Foto: A. Malmström

E 29373



Olympiska spelen 1912. E. Lemmisky bekransas av kung Gustaf.
Bild nr 666 ur Lamms samling.



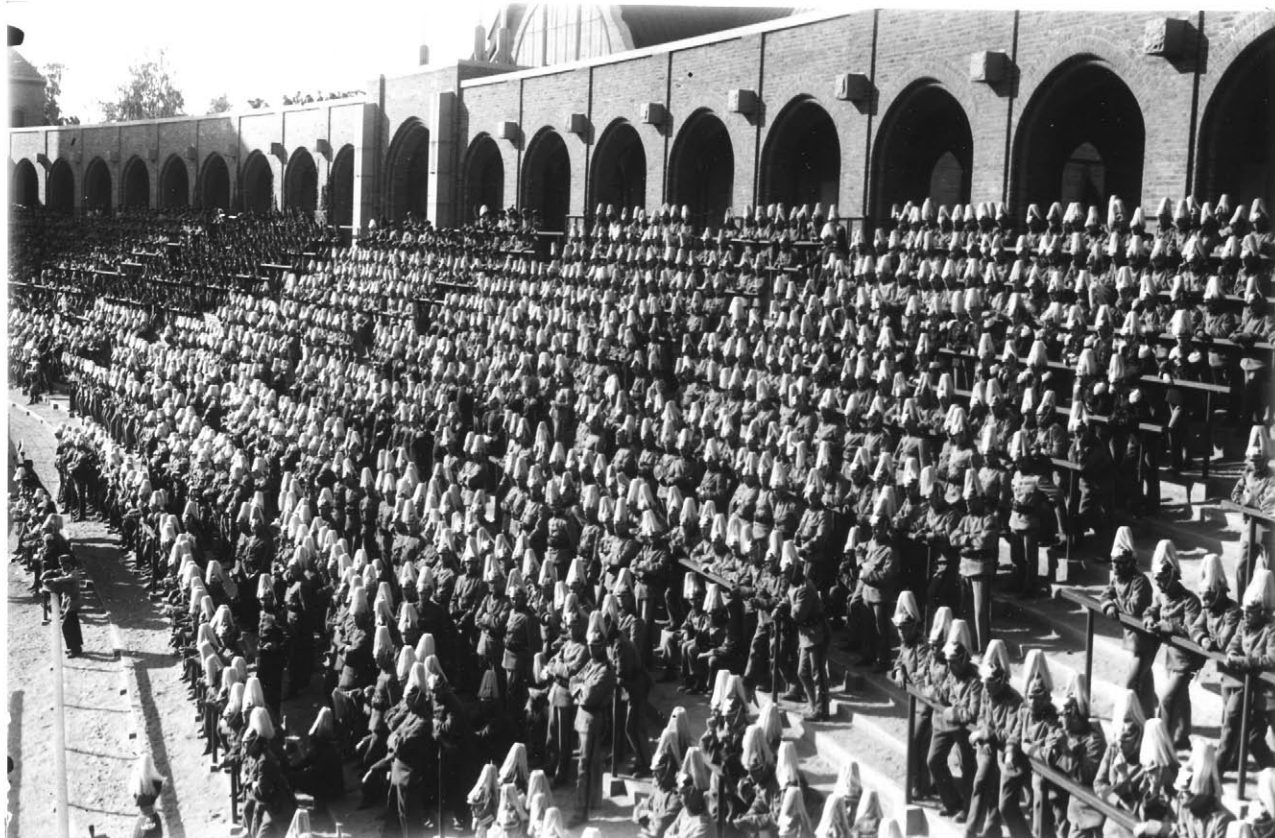
Fa 32723
STADION mot norr (troligen 1912)

E 27432



Flaggparad på stadion 1919. Foto Th. Modin

E 14022



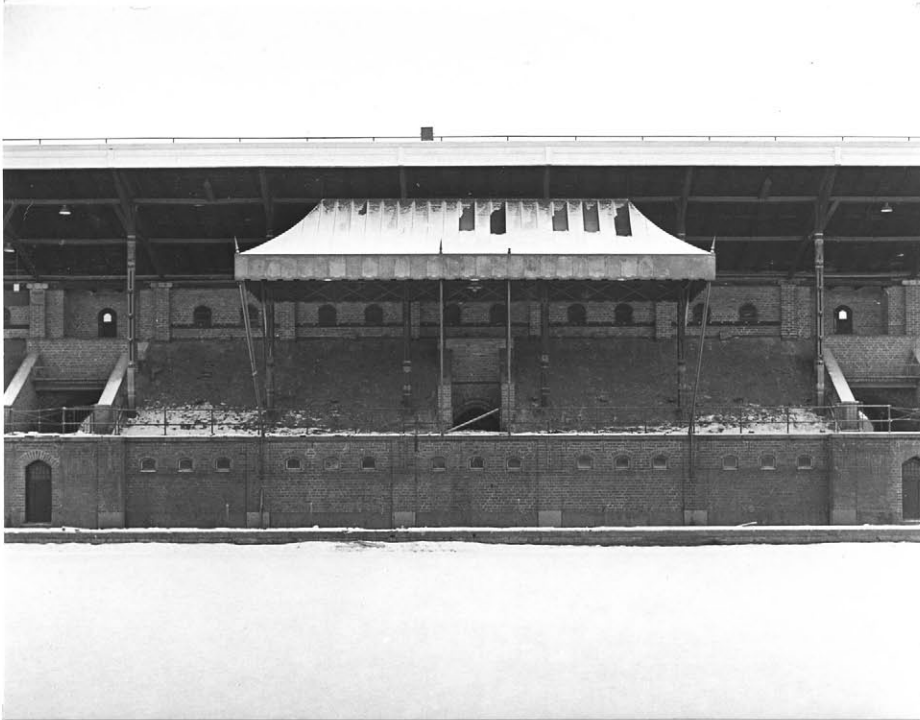
Ståplatsläktaren. Svenska flaggans dag på Stadion 1921.
Foto: A. Malmström

F 82090



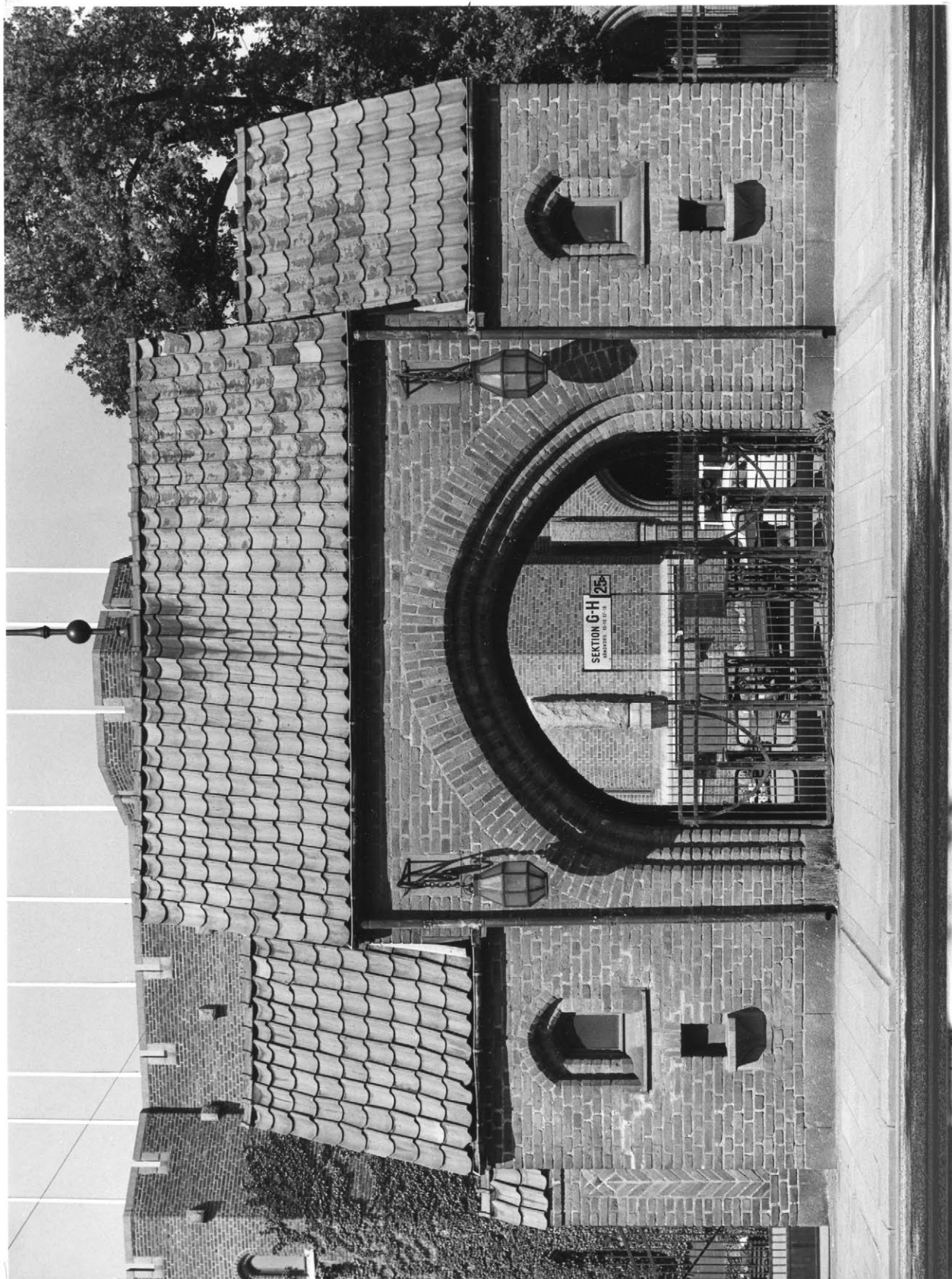
Stadion under ombyggnad. Östra läktaren.
Foto: Göran Fredriksson 1967

F 82093



Stadion under ombyggnad. Kungliga läktaren.
Foto: Göran Fredriksson 1967

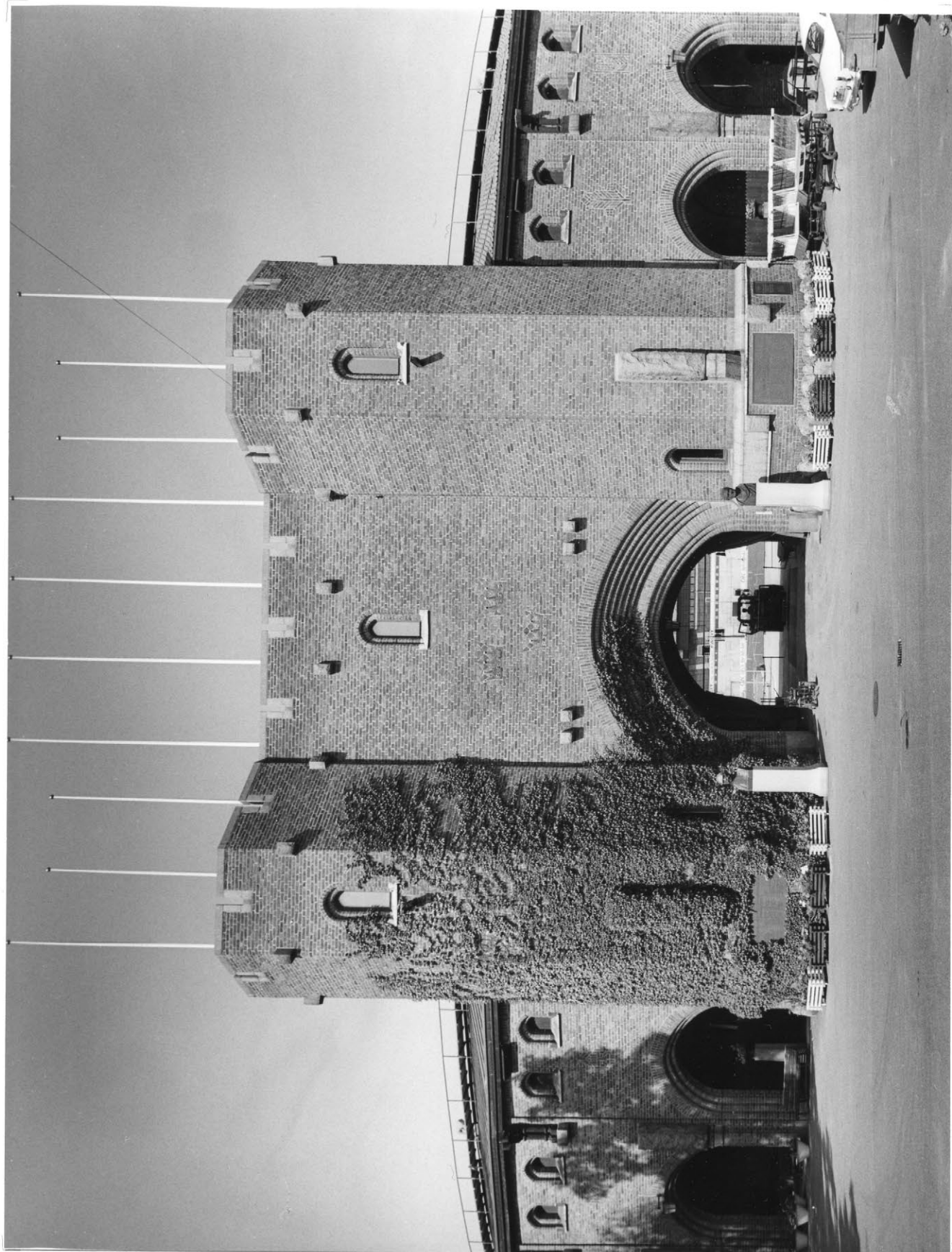
S 00-1519-2



Huvudentrén med biljettkiosker.

Foto: Carl Heideken 1979

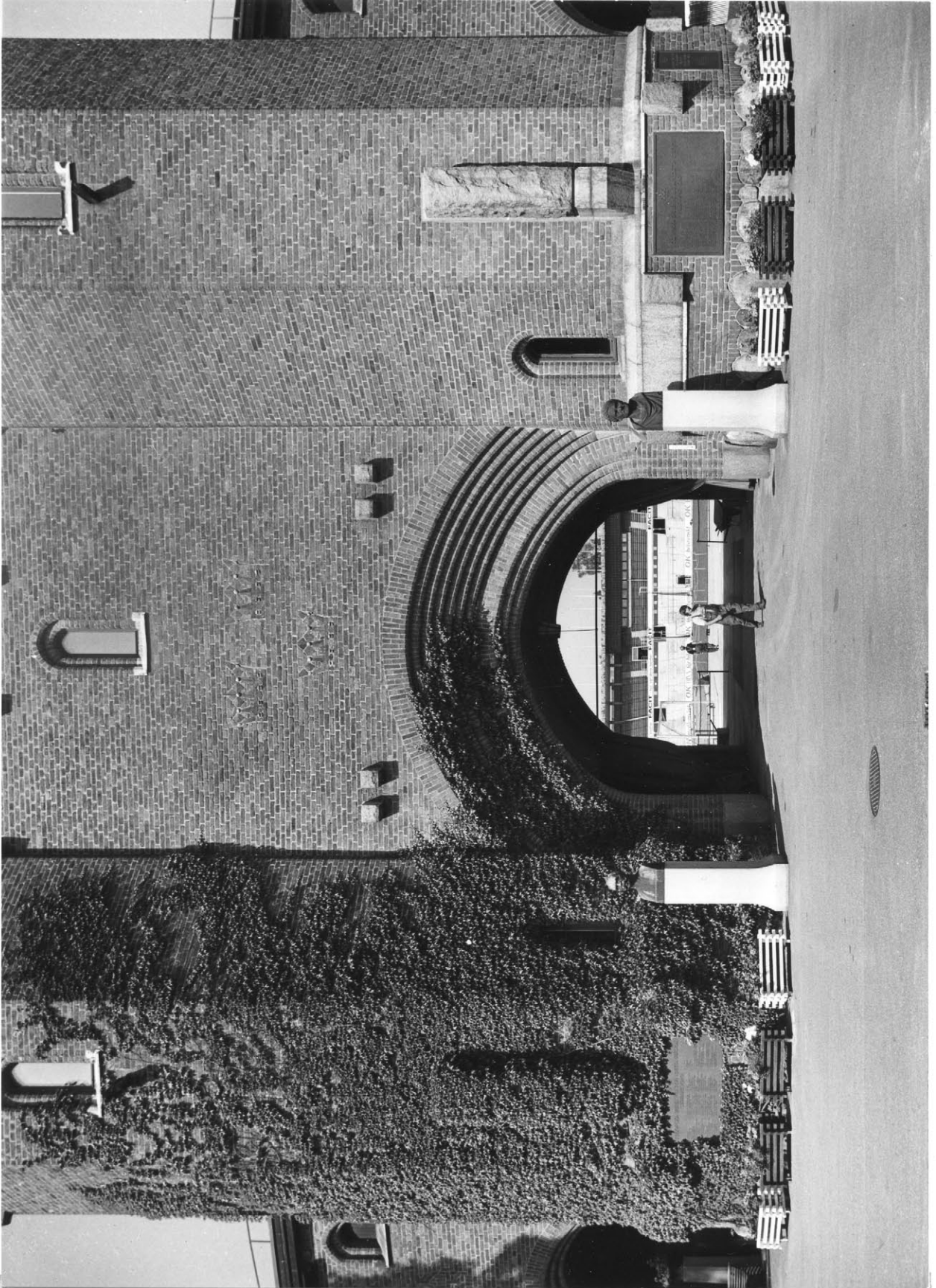
S 00-1516-9



Maratonporten, södra fasaden.

Foto: Carl Heideken 1979

S 00-1519-7



Maratonporten med Tre Kronor.

Foto: Carl Heideken 1979

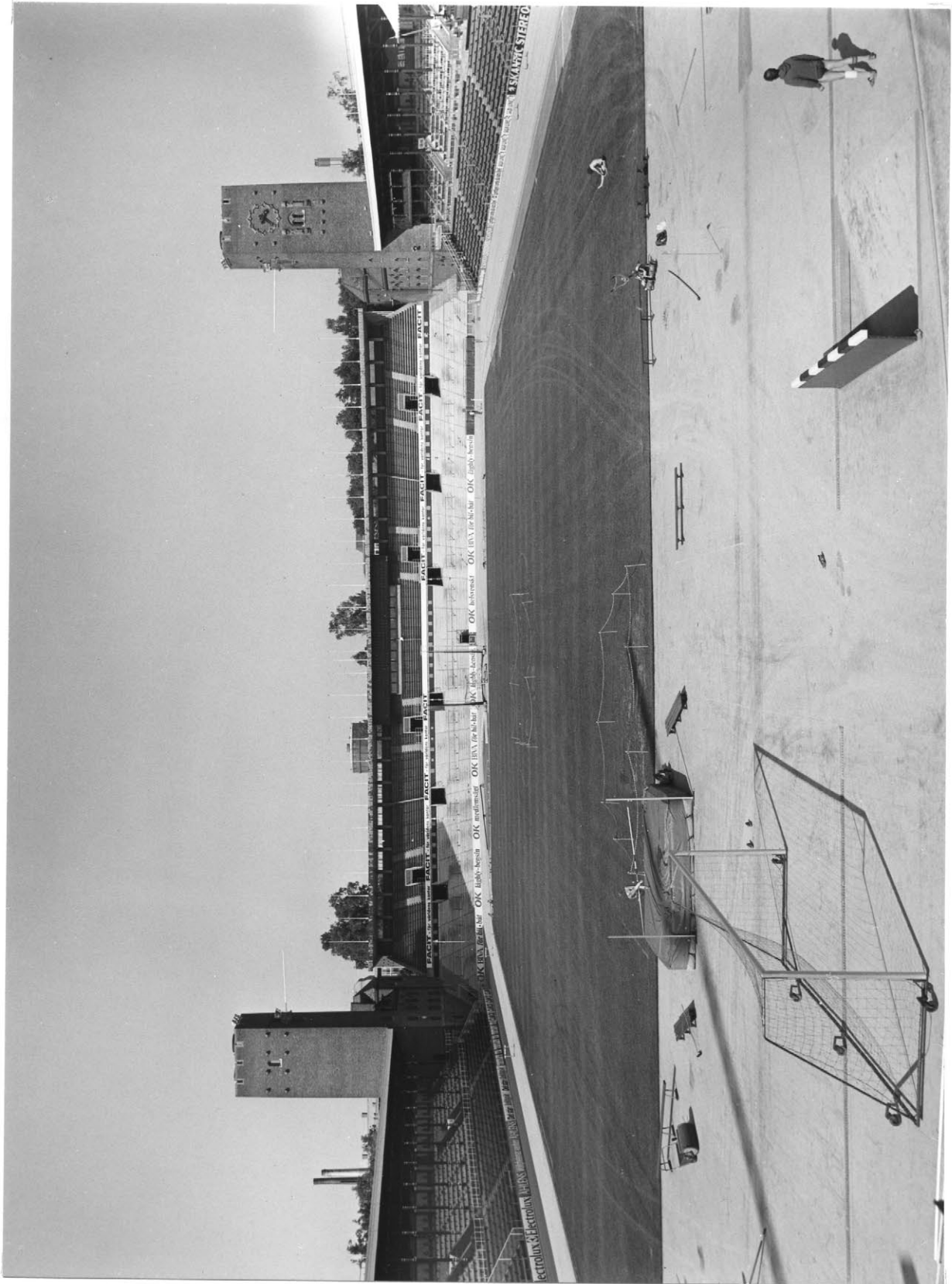
S 00-1519-12



Maratonporten med Sofiatornet.

Foto: Carl Heideken 1979

S 00-1520-2



Fondlätaren omgiven av Sofiatornet tv och Klocktornet th.
Foto: Carl Heideken 1979

S 00-1517-3



Klocktornet samt Östra läktaren med Kungliga logen
Foto: Carl Heideken 1979

S 00-1517-12



Östra läktaren, Kungliga logen.

Foto: Carl Heideken 1979

S 00-1518-8



Pressläktaren (Östra läktaren)

Foto: Carl Heideken 1979

S 00-1518-1



Amfiteatern

Foto: Carl Heideken 1979

S 00-1517-10



Del av murparti och tak i amfiteatern. Foto: Carl Heideken 1979

S 00-1519-9



Södra fasaden, höger om maratonporten

Foto: Carl Heideken 1979

Fa 33973



Sofiatornet från norr.

Foto: Carl Heideken 1979

S 00-1520-5



Exteriör, exempel på tegelmönster i fasadmuren.

Foto: Carl Heideken 1979

S 00-1520-4



Exteriör, exempel på tegelmönster i fasadmuren.

Foto: Carl Heideken 1979

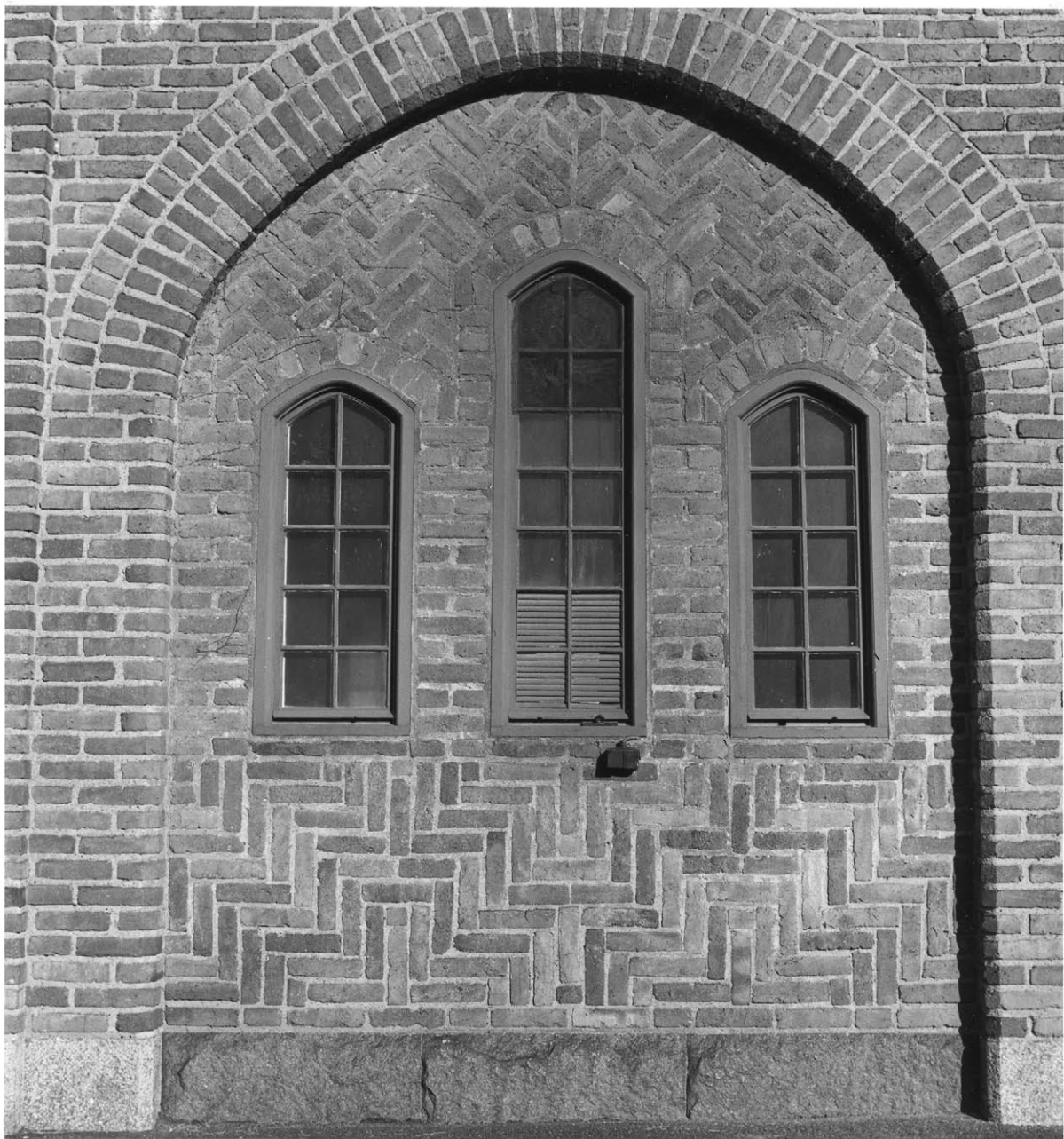
S 00-1520-7



Exteriör, exempel på tegelmönster i fasadmuren.

Foto: Carl Heideken 1979

S 00-1520-8



Fönster i den yttre loggian.

Foto: Carl Heideken 1979

S 00-1520-6



Flaggbalkong med liggande flaggstång för märkesflaggor.
Foto: Carl Heideken 1979

S 00-1521-9



Yttre loggian

Foto: Carl Heideken 1979

S 00-1517-11



Fasadtegel märkt Helsingborg anno 1911.

Foto: Carl Heideken 1979