

Klippan 10

Skeppargatan 7



Artillerigatan söderut

Bilsalong, f d café





Klippan 6

Skeppargatan 7, Kaptensgatan 8

Bostadsfastighet

Byggnadsår 1898-99, arkitekt Dorph, byggherre och byggmästare 1. N J Bengtsson, 2. A Pettersson. 1921 och 1935 fasadändring.

Gathus (hörnhus), 5 vån + sout vån, med flygel. Gatufasad: grå terrasitputs, bv och sout vån grov och slät-huggen rödgrå kalksten. Gårdsfasader: gul sprutputs. Rött plåttak.

Entré (7): vita marmorväggar och golv med svart bård, vit marmortrappa, mässingsledstänger. Gråmarmorerad profilerad taklist. Rundbågiga stuckfält med blom- och bladmotiv, kryssvälvt tak. Ursprungliga ytter- och mellandörrar samt portvaktsdörr, samtliga med skulpterade fyllningar. Trapphus och vilplan: golv och trappor som entré. Gråmarmorerade väggar, vilplansväggar boaserade med svarvade och skulpterade detaljer, fönster och pannedörrar. Fyllningsdörrar med skulpterade foder och överstycken i stuck. Övre väggpartiet har pilastrar och förkroppad taklist. Takmålning med akantus och blommor.

Besökt lägenhet till stor del ursprunglig. Parkettgolv, delvis sockelpaneler, profilerade taklistor. Hall med geometrisk takmålning och välvda dörröppningar. Kök, delvis serveringsgång, helt med ursprungliga skåp.

Gård: asfalterad, cykelställ.



Klippan 7

Skeppargatan 5

Bostadsfastighet, delvis kontor.

Byggnadsår 1898-1900, arkitekt C Österman, byggherre och byggmästare A Blomgren. Fastigheten samkomponerad med Klippan 8. 1930 takvåning och modernisering.

Gathus, 5 vån + takvån, med flygel. Gatufasad: rött tegel, grå kalksten i lister, burspråk, fönsteromfattningar samt bv slät-huggen med rusticerade band. Takvåningen plåtklädd. Gårdsfasad: ockra slätputs. Grönt plåttak, å tornhuv i form av fjäll.

Entré: vitt marmorgolv med svart bård, vit trappa, släta väggar och tak. Ursprunglig port med balusterdockor, mellandörr med stuckomfattning. Dörr mot källartrappa med rikt skulpterad omfattning. Trapphus och vilplan: golv, trappa och väggar som entré, takkonsoiler. Lägenhetsdörrar med rombiska fyllningar delvis glasade. Vilplanen förstorade. Fönster från "Stockholms Glasmåleri".

Besökta lägenheter: ursprungliga snickerier såsom smygpaneler, dörrar och golvlister. Profilerade stucktak och taklistor. Salskakelugn med skänk och avsmalnande överdel, grön glasyr med grå dekor av kransar och girlander.

Gård: asfalterad, murar mot övriga tomter. Träskjul med lövsågerier och grönt plåttak.



Klippan 8

Skeppargatan 3

Bostadsfastighet, delvis kontor.

Byggnadsår 1898-1900, arkitekt C Österman, byggherre och byggmästare A Blomgren. Fastigheten samkomponerad med Klippan 7. 1927-28 takvåning, fronton borttagen.

Gathus, 5 vån + sout- och takvån, med flygel. Gatufasad: rött tegel och grå kalksten, bv grå släthuggen kalksten med rusticerade band, sout vån kvaderhuggen granit. Gårdsfasader: ljusgul slätputs. Grönt plåttak.

Entré: vita trappor och marmorgolv med svart bård. Ursprunglig port med balustrar. Väggar helboaserade med infällda speglar och rikt profilerade snickerier, brunådrade liksom tak och bjälkar. Trapphus: golv och trappor som entré. Dörr mot källartrappa med skulpterad omfattning. Marmorerade pilastrar och bröstmålning. Vilplanen helboaserade, fyllningsdörrar delvis glasade, trätak och konsoler allt med träsmålning. Fönster från "Stockholms Glasmåleri". Senare hiss på utsidan av trappan.

Besökt lägenhet ursprunglig. Sal med parkettgolv, hög brunmålad panel, dörröverstycken, blyinfattade fönster, kassetterat tak, grön kakelugn som Klippan 7. Salong med bröstpanel, dörröverstycken, väggfris och tak i stuck, vit skänkkakelugn med "1700-tals"dekor.

Gård: asfalterad.

Klippan 9

Strandvägen 9, Skeppargatan 1

Bostadsfastighet

Byggnadsår 1897-1900, arkitekt J Laurentz, byggherre och byggmästare N J Bengtsson. 1928 centralvärme.

Gathus (hörnhus), 5 vån + sout vån, med flygel. Gatu-fasad: rött tegel, ljusgrå kalksten i detaljer, sout vån och bv. Gårdsfasader: gulvit slätputs. Rött plåttak.

Entré (1): köksingång med fyllningsdörrar. Butik med glastak.

Entré (9): skulpterad port omgiven av glasade partier. Svart- och vitrutigt marmorgolv, gulmarmorade väggar. Takfris och kryssvälvt tak med rik stuckatur. Stort blyinfattat portvaktsfönster, skulpterad mellandörr, däröver två halvrunda fönster med glasmålningar. Trapphus: vit marmortrappa, bv golv, vitt med svarta bårder. Väggar och tak panelklädda, mörkbruna. Vilplan: rutigt marmorgolv. Vagg med hög panel, fyllningsdörrar med skulpterade överstycken, gråbrun ådring. Kraftigt kassettak i ljusgult och grönt, hiss med järnsmide.

Besökt lägenhet ursprunglig. Mönstrade parkettgolv, paneler av olika slag, dörrar med rund fyllning, rika stucktak. Hall och sal med hög panel, salen har dessutom dörröverstycken, kassetterat tak och turkos jugendkakelugn. Salong med bröstpanel och spis i kolmårds-marmor. Serveringsgång, kök, delvis ursprungliga skåp.

Gård: asfalterad, till stor del överbyggd. Välvd lanternin.



Klippan 10

Strandvägen 7 C



Bostadsfastighet som till stor del upptas av hotell. Byggnadsår 1907-11, arkitekter V Bodin och Hagström & Ekman, byggherre J Eriksson, byggmästare P Östlihn.

Gathus, 6 vån + takvån, med sammanhängande gårdshus, 5 vån + 2 takvån. Gatufasader: grågul sprutputs med dekorativa detaljer och bv i grå kalksten. Tak: rödglaserat tegel och kopparlister.

Entré: ursprunglig port och mellandörr, skulpterade. Gråvitt marmorgolv med grön bård, vita trappor. Väggar i vit marmor med röda inslag. Tak målat i mosaikimitation i vitt och guld. Trapphus: bottenplan, kolonner omger hissen med dekor i konstsmide, delvis förgylld. Vitt tak med förgylld stucklist. Vita väggar med stuckdekorationer, marmorerad sockel. Trapphusfönster med landskapsmedaljonger. Skulpterat räcke och arkad med vridna kolonner, blommor och blad. Spegeldörrar i björk, överstycken och fönster med blyinfattat glas. Även gårdsentrén är rikt utformad och har målade fönster signerade Neuman & Vogel, Stockholm.



Hotell: vestibul med dekorerad vit marmorspis (flyttad). F d lägenhet nu sällskapsrum m m. Rum med fältindelning och halvhög panel, pilastrar och takfris med skulpterade ekblad, fyllningsdörrar, slätt kälat tak, spis i grön marmor med kolonnetter. Hotellrum i flera våningar med höjda golv och sänkta tak, släta dörrar.

Besökt lägenhet välbevarad, ursprungliga snickerier. Sal med spis i grön marmor med kolonnetter, fältindelad tak. Salong med bröstpanel och dörröverstycken. Serveringsskåp med dörrar med blyinfattat glas. Kök och badrum har ursprunglig kakelpanel med dekorativ bård.

Gård: ursprungligt staket i järnsmide, granitstolpar med skulpturer mot Strandvägen. Konststensplattor, skulpturer, planteringar med buskar. Två asfalterade ljusgårdar. Den södra gården har fasadmålning med spaljéer.

Klippan 11

Strandvägen 7 B, Artillerigatan 4



Bostadsfastighet, nu till stor del kontor.

Byggnadsår 1908-12, arkitekter V Bodin och Hagström & Ekman, byggherre J Eriksson, byggmästare C W Andréen.

Gathus, 5 vån + sout- och takvån, med huvudfasad mot gård, 5 vån + 2 takvån. Gatufasad Artillerigatan: ljusbrun terrasitputs med ljusgrå kalkstensportal, kalkstensband och balkong mellan vån 1 och 2 tr, å vån 5 tr balkong i järnsmide. Gårdsfasad: grå terrasitputs med fronton, portal- och fönsteromfattningar m m i ljusgrå kalksten. Svängd trappa. Bakgårdsfasader: ockra slätputs. Tak: rödglaserat tegel med lister av koppar och svart plåt. Mot norr grått plåttak. Tornryttare i kalksten.

Huvudentré (7 B): ursprungliga ytter- och mellandörrar, skulpterade, mässingsdekorationer. Grågrön marmortrappa och sockel, mässingsledstänger. Vita marmorväggar med grönbrun omramning. Mosaikimiterande takmålning i vitt, blått och guld. Trapphus: grått marmorgolv, fyllningsdörrar med mässingsinkast. I bv rika stuckdekorationer

bl a kring hissen i form av äppelträd med djur. Målad takdekor, ursprunglig armatur. Vilplan: stuckdekor över dörrar och kring blyinfattade fönster, växt- och figurmotiv, profilerad taklist. Även entrén (4) är rikt dekorerad liksom sidentréerna, vilka har ursprungliga kopparbaldakiner.

Besökta lägenheter välbevarade. Tunnvälvda halltak, några med ursprunglig yttäckande målningsdekor. Parkettgolv, sockel- och bröstpaneler, fältindelade väggar i några rum. Kälade tak eller hålkälslist. Kakelugnar, öppna spisar, ursprungliga kök och serveringsgångar.

Gård: gemensam med Klippan 10 och 12. Bakgård och ljusgård: asfalterade.

Klippan 12

Strandvägen 7 A, Artillerigatan 2, 2 A

Bostadsfastighet, nu till stor del kontor.

Byggnadsår 1907-11, arkitekt Hagström & Ekman, byggherre J Eriksson, byggmästare F Sjösteen. Inre ombyggnader har skett.

Gathus (hörnhus), 6 vån + takvån. Gatu- och gårdsfasader: grå terrasitputs, bv balustrader och dekorationer bl a i form av äppelgrenar i ljusgrå kalksten. Bakgårdsfasad: vit slätputs. Tak: rödglaserat tegel med kopparlister.

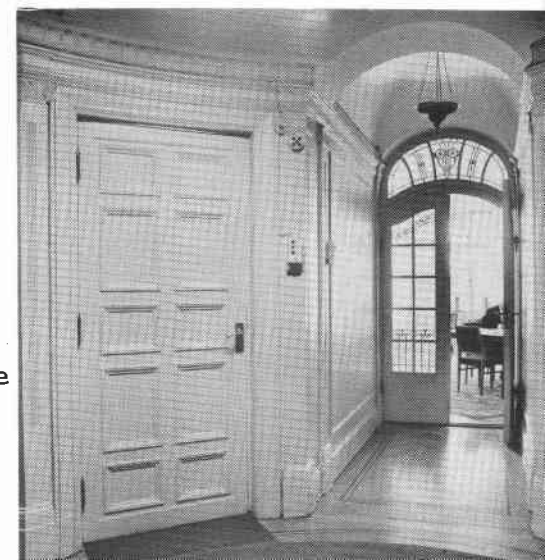
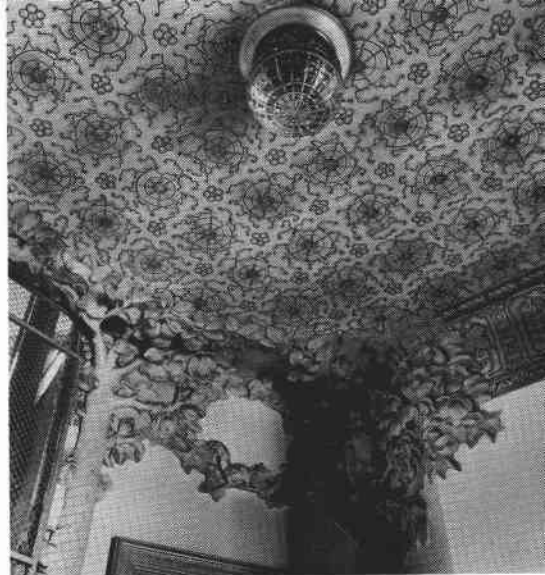
Butik, ursprungligen konditori, sedan 1920-talet bilhall: grårutigt och mönstrat marmorgolv. Hög vit panel, infällda speglar samt två pelare i gul stucco-lustro, fris med förgyllda stuckornament samt putti i blårutiga fält, fontän i grå marmor och brons. Kälade tak med stuckrosetter i låg relief.

Huvudentré (7 A) mot gården: ursprunglig port och mellandörr. Vitt marmorgolv med röd bård och sockel. Väggar och pilastrar i ljus stucco-lustro med röda bårder, skulpterade konsoler, spegelvalv med stiliserade blad i guld. Fyllningsdörrar i björk. Trapphus: bottenplan har vit marmorsockel, vita väggar med stuckdekor kring väggur och blyinfattade fönster. Hiss och grind i konstsmide med förgyllda ornament, kälade tak, ursprunglig armatur. Å vilplanen bröstpanel, väggfast bänk, dörrar med överstycken i björk, nisch med kvinnofigur i relief över. Färgade trapphusfönster omramade av halvkolonner med förgyllda kapital. Entré (2) och norra gårdsentrén utformade på liknande sätt.

Besökta lägenheter Strandvägen: delvis helt bevarade interiörer. Hallar med kannelerade pilastrar. Rum med mönstrade parkettgolv, fältindelade väggar, lister eller pilastrar med eller utan bröstpanel. Profilerade stucktak. Öppna spisar av olika marmorsorter.

Besökt lägenhet Artillerigatan: i två plan. Trappa till övre hall, balusterräcke och skulptural utsmyckning, blyinfattade fönster. Sällskapsrum ihopslagna. Senare kolonnetter och öppen spis. Parkettgolv, kälade tak, spegeldörrar. Sovrum med fältindelade väggar.

F d pensionat, nu hotell: egen delvis moderniserad entré bredvid huvudingången. Sällskapsrummen delas av dubbla rader pelare med arkadbågar. Ursprungliga, bonade och rikt skulpterade snickerier samt delvis ursprungliga möbler. Välvda eller kälade tak.



Gård: gemensam med Klippan 10 och 11. Bakre gård: asfalterad, järnstaket. Ljsgård: asfalterad, delvis överbyggd.



Klippan 13
Artillerigatan 6

Bostadsfastighet, nu delvis kontor.
Byggnadsår 1910-11, arkitekt Höög & Morssing, byggherre E M Johansson, byggmästare E A Johansson. Inre ombyggnader har skett.

Gathus (hörnhaus), 3-7 vån + 2 vindsvån. Gatufasad: grå terrasitputs, ljusgrå kalksten i sout vån, portalomfattningar, list och slutstenar å vån 1 tr. Gårdsfasader: ockra slätputs. Tak: rödglaserat tegel och röd plåt.

Entré: ursprunglig port och mellandörr. Gråvitt marmorgolv med grön bård. Gulmarmorade väggfält med mönstrad bård, pilastrar i grå stucco-lustro som bär gördelbågar och kryssvalv. Radiatorgaller i bronserat konstsmide. Ursprunglig armatur. Glasmålning med kastanjekvistar å gårdsdörr. Trapphus: golv som entré. Marmorade fönsternischer och väggar. Profilerad taklist och konsoler. Trapphusfönster med geometrisk dekor.

Besökt lägenhet: ursprungliga snickerier, parkettgolv, bröst- och sockelpaneler, fyllningsdörrar och delvis fältindelade väggar. Taklister i sal med geometrisk stuckdekor. Halldörrar mot balkong med glasmålning, kastanjekransar. Modernt kök. Ursprungligt serveringsrum. Kontorslokaler: delvis ursprunglig inredning.

Gård: asfalterad, lanternin, murar, delvis järnstaket mot övriga tomter.



Klippan 14
Kaptensgatan 6

Bostadsfastighet, nu kontor och fabrikslokaler.
Byggnadsår 1909-11, arkitekt W Nyberg, byggherre J Eriksson, byggmästare L Östlihn. Inre ombyggnader har skett 1939 och 1943-44.

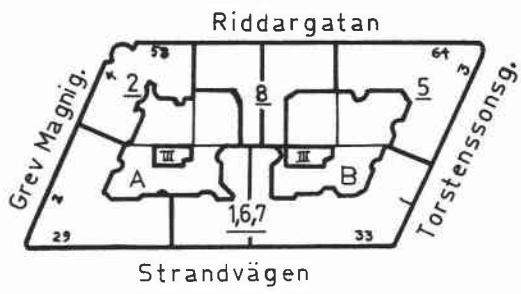
Gathus, 4 vån + takvån, med gårdsflygel. Gatufasad: gråbeige slätputs med ritsade dekorrande och majolika plattor. Bv och sout vån i kopphuggen röd sandsten. Portal i huggen granit. Balkonger i konstsmide. Gårdsfasader: gul slätputs. Grönt plåttak.

Entré: marmorgolv med plastmatta. Väggar i gråvit stucco-lustro, kälrat tak med målad dekor. Lägenhetsdörrar i björk. Trapphus: sockel och vilplansväggar i stucco-lustro, i övrigt släta väggar och tak. Trapp-räcke i järnsmide. Blyinfattade trapphusfönster signerade Neuman & Vogel. Ett vilplan moderniserat.

Besökta lägenheter, nu kontor och fabrikslokaler. Delvis ursprungliga snickerier såsom fältindelade väggar, bröstpanel, fyllningsdörrar av olika typer även svängda efter rundade väggar. Taken kälade eller med sparsam stuckdekor.

Gård: asfalterad, överbyggd med två stora lanterniner, murar och skjul mot söder, järnstaket i väster.





Gårdarna mot öster

Strandvägen 33

Strandvägen 29-33



Korporalen 1, 6 och 7
Strandvägen 29, 31, 33

Bostadsfastighet, "Bünsowska huset".
Byggnadsår 1886-88, arkitekt I G Clason, byggherre
Fr Bünsow, byggmästare troligen C G Nordström.

Gathus, 5 vån, bestående av 3 fastigheter med gemensam fasad varav 2 är hörnhus, ett med gårdsflygel liksom mitthuset. Gatufasader: rött tegel med rester av ursprunglig avfärgning med röd färg, delvis mönstermurat med hårdbränt tegel. Bv och dekor i grå kalksten. Sockel och portalomfattningarnas nederdel i granit liksom sittbänkar. Rikt skulpterade entrédörrar. Gårdsfasader: rött tegel, delvis mönstermurat. Tak: svart skiffer, på tornen med ljusare mönsterbårder, skoningar av svart plåt och koppar.

Entré (29): svart- och vitrutigt marmorgolv med brun och svart bård. Vita marmortrappsteg, golv i övre planet mönsterlagt. Väggar i gul kvadermarmorering med rundbågiga fält, bröstpanel med romber, trappräcke av svarvade balustrar med skulpterade stolpar. Skulpterade konsoler och gördelbågar uppbär välvt tak med sparsam förgyllning samt blå valvkappor. Ursprungliga mellandörrar. Trapphus: golv och trappor som entré, ljusmålade väggar. Bröstpanel och omfattning kring glasat dörrparti med intarsiamålade pilastrar. Bjälktak med konsoler. Hiss med rik omfattning med blå balusterdockor. Ursprungliga färger. Fönster med geometrisk bård.

Entréerna 31 och 33 är i stort utformade som nr 29. I 33 finns dessutom ett mycket rikt dekorerat, välvt tak med bladrankor och geometriskt mönster. Fönster med glasmålning samt i trapphuset målad fris med fruktgirlander. Väggar med hög panel.

Besökta lägenheter bevarar i huvudsak ursprunglig inredning, exempelvis:

Strandvägen 29: Matsal och f d herrum med bjälktak. Dörrar i salen med intarsiamålning. Salong med sockelpanel, bruna fyllningsdörrar med överstycken och kassetterat tak. Andra rum har profilerade taklister och sockelpaneler.

Strandvägen 31: Matsal med bjälktak och bröstpanel, ursprungligt parkettgolv, målning å dörrar och i tak. Övriga rum har golv- och taklister i stuck. Senare insatt öppen spis med marmoromfattning.

Strandvägen 33: Matsal med stjärnmönstrat parkettgolv, fyllningsdörrar och bjälktak. Rund salong med rikt dekorerat stucktak. Målade bårder kring väggfält och som överstycken, öppen spis. Bibliotek inrett på 30-talet med bokhyllor med blå vridna kolonetter samt spisomfattning i trä, förenklad taklist.

Två asfalterade gårdar. Gulslammade stall- och vagnsbyggnader.



Korporalen 2
Grev Magnigatan 4

Bostadsfastighet

Byggnadsår 1891-92, arkitekt K Sahlin & I.G Clason, byggherre och byggmästare A Holm.

Gathus (hörnhus), 5 vån + vindsvån. Gatufasad: ljusrött tegel med bv och dekorationer i kalksten. Skulpturdekor mellan 2:a och 3:e vån fönster och över portalen. Balkonger samt galler utanför 1:a och 3:e vån fönster i smidesjärn. Gårdsfasader: tegel. Svart plåttak.

Entré: flerfärgade mönstrade golv och vita trappsteg av marmor. Mahognyfärgad hög panel med fyllningar, däröver ljusmålad vägg. Profilerad portvakt dörr med triangulärt överstycke, boaserat tak med oktogona fält. Ursprungliga mahognymålade mellandörrar. Trapphus: bottenplan, i stort som entrén. Taket bärs här av refflad kolonn med skulpterade kapitäl och konsoler. Hiss installerad senare. Vilplan: mönstrat marmorgolv, fältindelade väggar med kannellerade pilastrar, spjälverk med balusterdockor. Enfärgad fris. Kraftig taklist i trä. Takmålning av akantusslingor mot gyllengrå botten.

Besökt lägenhet välbevarad: ursprungliga snickerier bl a fyllningsdörrar av samma typ som i trapphuset. Kälade tak med lister. Balkongdörr med etsade glas. F d sal med kakelugn i nyempir, fältindelade tak, parkettgolv i stjärnmönster.

Gård: betong.

Korporalen 5

Torstenssonsgatan 3, Riddargatan 64

Bostadsfastighet, delvis kontor.

Byggnadsår 1889-90, arkitekt A G Forsberg, byggherre och byggmästare C Henriksson.

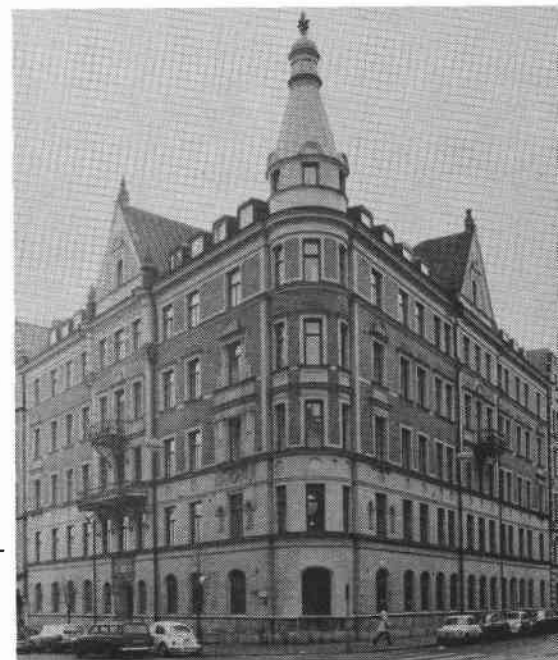
Gathus (hörnhus), 5 vån + vindsvån. Gatufasad: tegel med hörnkedjor, fönsteromfattningar m m i grå slätputs, bv i kvader, ritsad puts över granitsockel, 1:a vån bandritsad samt fris däröver allt i grå slätputs. Gårdsfasader: brun sprutputs. Svart plåttak med gråmålad tornhuv.

Entré (3): port med spröjsverk. Jugendglasmålning över porten samt i ett fönster i yttre entrén. 5-sidig entré med inåt avskurna hörn. Svart- och vitrutigt golv med friser, bröstpanel, två vägnischer, kassettak. Vit marmortrappa till inre entrégång. Väggpilastrar med gördelbågar. Tak med mittmedaljonger och lister, rika dubbeldörrar. Trapphus: golv och trappor som entré. Hiss omgiven av gjutjärnsstolpar för ursprungligt trappräcke. Vilplan: välvda dörromfattningar uppburna av skulpterade pilastrar med kapitäl. Bröstpanel, taklist och äldre armatur. Gjutjärnsbågar med nedhängande knoppar mot trappan.

Entré (64): bröstpanel och taklist.

Besökt lägenhet välbevarad: ursprungliga snickerier såsom dörrar, sockelpaneler, serveringsgång samt parkettgolv. Sal och salong saknar taklister men har mittrosetter. Andra rum har rikt profilerade taklister. Därtill finns i ett rum en rund, grön, reliefdekorerad kakelugn. Hörnrum med burspråk omgivet av kolonnetter som bär överstycke.

Gård: betong samt plantering.



Korporalen 8 (f d 3 och 4)
Riddargatan 60

Bostadsfastighet
Byggnadsår 1890-91, arkitekt A G Forsberg, byggherre M Magnusson, byggmästare troligen C Bovén. 1969-73 modernisering av lägenheter och trapphus.

Gathus, 5 vån, ursprungligen 2 med gemensam fasad och sammanbyggda flyglar. Gatufasad: rött tegel med dekorationer i kalksten, bv och vån 1 tr bandad. Portalomfattningar med figur i nisch. I vån 2 tr finns två skulpterade dekorationsdetaljer i kalksten. Dekorativa ankarlutar. Gårdsfasader: delvis mönstermurat rött tegel. Svart plåttak.

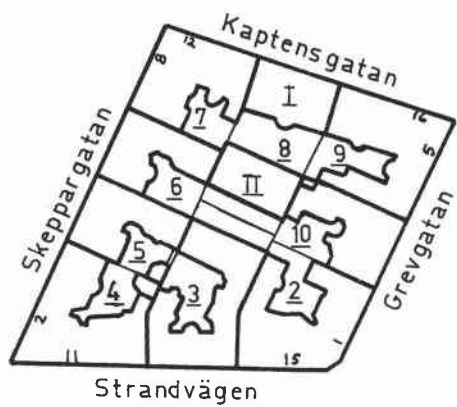
Entré (nu gemensam): ursprungligt svart- och vitrutigt marmorgolv, modernt fältindelade väggar, taklist. Ny mellandörr. Två trapphus: kalkstenstrappor. Vilplan (ihopslagna): delvis ursprungliga svarta marmorgolv.

Besökt lägenhet moderniserad. Hall, kök och rum mot gården med sänkta tak. Övriga rum har sockel- och smygpaneler samt profilerade taklister i f d sal och salong.

Gårdar: betong.

Östra gårdsrummet från Korporalen 5





Krabaten 10

Krabaten 5



Strandvägen

Strandvägen 15





Krabaten 2
Strandvägen 15, Grevgatan 1

Bostadsfastighet, delvis kontor.
Byggnadsår 1896, arkitekt J Laurentz, byggherre och byggmästare P A Wersén. Takvåningen tillkommen senare.

Gathus (hörnhus), 5 vån + sout vån + takvån, med flygel. Gatufasad: röd kopphuggen sandsten och grå kalksten i portal- och fönsteromfattningar liksom lister och dekorativa bårder. Gårdsfasader: ljusgrå sprutputs med ritsade slutstenar. Svart plåttak.

Entré i två plan: port och mellandörr med rika fyllningar. Vitt marmorgolv med röd och svart bård, vit marmortrappa med röd matta. Rummet är välvt av två pompejanskt dekorerade kryssvalv. Väggar och pilastrar med fält och lister i gul, röd, vit och svart stuccolustro. Kapitäl och kartusch över portalen i grå stuck. Skulpterat och svarvat träräcke. Inre entrérum: golv och väggar som yttre entré. Tak, buret av svart marmorkolonn, indelat av bjälkar och taklister i fyra dekorerade fält. Armatur av mässing fästad på kolonnen. Trapphus: marmorerade väggar i grått med röda bårder, skulpterade dörrömfattningar, profilerade taklister och konsoler, tak målat som entré. Ny hiss på äldre plats. Fönster från "Stockholms Glasmåleri".

Besökta lägenheter välbevarade, med ursprungliga snickerier bl a mönstrade parkettgolv, höga paneler, dörröverstycken och salstak med intarsiamålad fris. Tak, taklister och övre dörröverstycke i stuck, några med ursprunglig målning. Runda kakelugnar med fåglar, ängsblommor och dylikt. Moderniserade kök.

Gård: asfalterad.



Krabaten 3
Strandvägen 13

Bostadsfastighet, nu även kontor.
Byggnadsår 1895-96, arkitekt C Kleitz, byggherre C Sandelius, byggmästare S F Wennerholm. Modernisering har skett i vissa lägenheter bl a sänkning av tak. Delvis senare vindsvåning. 1908 hiss.

Gathus, 5 vån + sout vån + vindsvån, med flyglar, sammanbyggt med gårdshus. Gatufasad: tegel med överstycken och lister i kalksten. Fasadens nedre del i grov- och slåthuggen sand- och kalksten, huggen portalomfattning. Gårdsfasader: brunockra slätputs. Skiffertak.

Entré: rikt skulpterad port, insidans motiv med lejonmask i bruten segmentbåge, återfinns även å trapphusets dörrar. Golv i vit marmor med svart bård, vit marmortrappa till övre plan. Vita väggar, putskvadersockel, takfris i stuck, brunmålad. Tunnvälvt tak med pompejansk målning. Trapphus och vilplan: golv och trappor som entré, mångsidig bottenplan. Rika lägenhetsdörrar med färgat blyspröjsat glas. Kolonnetter i gjutjärn, taklist, valv av stickkappor. Väggar och tak vitmålade, hörnlister av mässing. Vilplan med enkel bröstpanel och stucktak. Trapphusfönster, två välvda bågar och rosett-fönster, glasade som lägenhetsdörrar, "Stockholms Glasmåleri". Mässingsarmatur.



Besökt lägenhet: ursprunglig inredning bl a mönstrade parkettgolv, hög panel i hall, smygpaneler, dörröverstycken. Salongstak i nyrokoko, salstak fältindelad.

Gårdshus, 4 vån. Fasader: ockra slätputs.

Entré: svart- och vitrutigt marmorgolv, ljusa väggar med målad takfris, stiliserade blad mot ljusbrun botten. Öppningen mellan entré och trapphus med mörkbruna snickerier. Taklist och mittrosett. Trapphus: kalkstenstrappor, panelvägg och överstycken i brunt, ej ursprungliga ekdörrar med tre fyllningar.

Gård: mönsterlagda betongplattor, liten plantering, gräs, små träd, bänkar, lyktstolpe av gjutjärn, vit mur med två ljusöppningar mot tomt nr 5. Bakgård: asfalterad, murar och trappa i trä till övriga högre belägna gårdar.



Krabaten 4

Strandvägen 11, Skeppargatan 2

Bostadsfastighet, delvis kontor.

Byggnadsår 1894-95, arkitekt Lindgren & Sahlin, byggherre och byggmästare J P Edlund. 1939 takvåning, vind och balkongräcken samt viss modernisering.

Gathus (hörnhaus), 5 vån + sout- och takvån. Gatufasad: grå och röd kalksten, övre vån i puts. Burspråk, lister och dekorationer i kalksten, liksom Strandvägens rikt huggna portal. Gårdsfasader: ljusockra slätputs. Brunt plåttak.

Entré (11): ursprunglig port beslagen med mässingsnitar. Vitt marmorgolv med röd bård, vit marmortrappa. Väggar marmorerade, gula fält med grön sockel och rödbrun golvlister. Takfris vitmålad som kassetak i trä med blå och brunröda lister samt ockra blommor. Ursprunglig ledstång och glasat parti med mellandörr. Trapphus och vilplan: golv och gjutjärnstrappa med steg som entré. Vita väggar och tak, kraftig taklist. Mörkfärdmålade panelvägg med balusterdockor samt glasade lägenhetsdörrar med överljusfönster. Ny hiss omgiven av spiralvridna gjutjärnskolonner.

Entré (2): vitt marmorgolv med svart bård. Släta väggar, taklist, allt vitmålat. Dörrar skivklädda. Trapphus och vilplan: grå kalkstenstrappa, släta dörrar i gabon eller blåmålade. Släta väggar och tak.

Besökta lägenheter: ursprungliga snickerier, mönstrade parkettgolv, dörrar och paneler. Taklister i stuck. Salstak: kassetterad fris och taklist i brunt trä med vit botten. Färdmålade dubbeldörrar, överstycken och foder med smala lister i svart och guld. Spis i kolmårdsmarmor och rund kakelugn med blå dekor av fåglar och urnor.

Gård: asfalterad, tvättstuga, slätputs med grått plåttak. Mur krönt av järnstaket mot tomt nr 5.





Krabaten 5
Skeppargatan 4

Bostadsfastighet

Byggnadsår 1896-97, arkitekt Lindgren & Sahlin, byggherre och byggmästare J P Edlund. Mindre inre ombyggnader har skett.

Gathus, 5 vån. Gatufasad: grön grov sprutad puts med band och dekor i kalksten, bv grå kalksten med rusticerade band i röd sandsten. Portal med förkroppat bjälklag buret av kannelerade kolonner. Gårdsfasad: vit sprutputs. Brunt plåttak.

Entré i två plan: vitt marmorgolv med svart bård, vita marmortrappor. Rosa väggar, brun bröstning, mörkbruna dörrar, ljusblått tak och vit profilerad taklist. Trappräcke i trä med balusterdockor och kolonn som stöd för takbjälke. Trapphus och vilplan: gjutjärns-trappor med vita marmorsteg, väggar som entré förutom panelvägg med kannelerade pilastrar. Gjutjärnsräcke, hiss. Glasfönster från "Stockholms Glasmåleri".

Besökta lägenheter: till stor del ursprunglig inredning såsom mönstrade parkettgolv, hög hallpanel med hylla. Serveringsgång och kök delvis med ursprungliga skåp. Några tak utan stucklistor andra med fältindelning, vinlövsrankor eller vulst. Rund kakelugn dekorerad i lila och guld samt 30-talsspis i kolmårdsmarmor.

Gård: asfalterad, tvättstuga i kalksten med rusticerade band, plåttak. Mur med ljusöppningar över cykelskjul.



Krabaten 6
Skeppargatan 6

Bostadsfastighet, delvis kontor.

Byggnadsår 1895-96, fasadritning signerad A G Forsberg, övriga ritningar signerade av byggherren C J Henriksson, byggmästare J A Pettersson.

Gathus, 5 vån + sout vån, med flygel. Gatufasad: ockra slätputs, bv och vån 1 tr kvaderritsad. Överstycken och listverk kring fönstren i puts. Sout vån kopphuggen sandsten och diamantrustik i puts. Gårdsfasader: grön puts. Svart plåttak.

Entré: svart- och vitrutigt marmorgolv, vita marmortrappsteg, mässingsräcken, ljusgråmarmorade väggar, profilerad taklist, mittrosett, glasat parti med mellanörrar, ursprungliga liksom porten. Trapphus och vilplan: grå kalkstenstrappor, golv som entré, väggar gulmarmorade med gröna och bruna marmorade lisener och dylikt. Fanérmålade snickerier och spegeldörrar, profilerad taklist.

Besökt lägenhet har ursprunglig fast inredning bevarad förutom salspanel. Salong i nyrokoko. Sal med burspråk och konsoltaklist. Kök och serveringsgång ursprungliga.

Gård: asfalterad, liten lanternin, gula slätputsade brandgavlar. Murar mot tomt nr 3 och 8. Ljuskård.



Krabaten 7

Kaptensgatan 12, Skeppargatan 8

Bostadsfastighet, till stor del kontor.

Byggnadsår 1894-95, arkitekt A J Höög, byggherre och byggmästare L P Johansson. 1929 centralvärme, hiss och garage, 1942 om- och påbyggnad av vindsvåning.

Gathus (hörnhus), 5 vån + sout vån. Gatufasad: tegel och ritsad slätputs. Ursprungliga portar. Gårdsfasader: brun och beige slätputs. Svart plåttak.

Entré (8): ljusgrå marmortrappa och sockel, släta gula väggar, taklist och mittrosett, ursprungliga mellandörrar. Trapphus och vilplan: kalkstenstrappor, betonggolv (ursprungligen svart- och vitt marmorgolv), släta ljusgula väggar, spegeldörrar med skulpterade överstycken, ljusgröna delvis med etsat glas. Å vilplanen ljusgrön bröstpanel med små fyllningar, profilerade taklister och mittrosetter.

Entré, trapphus och vilplan (12): svart- och vitt marmorgolv, grå kalkstenstrappor, beige släta väggar, ursprungligen marmorerade i ockra. Spegeldörrar, taklist och mittrosett i grönt.

Besökta lägenheter: En lägenhet helt bevarad förutom halltak. Ursprunglig inredning såsom mönstrade parkettgolv, sockelpaneler, dörrar med överstycken av olika typer, profilerade taklister. Full uppsättning ursprungliga kakelugnar. Kök med pärlspåntskåp, ved- och gasspis samt marmorbänk. Den andra lägenheten är delvis moderniserad, några tak sänkta, kakelugnarna bevarade.

Gård: asfalterad, liten glaslanternin, murar.

Krabaten 8

Kaptensgatan 14

Bostadsfastighet

Byggnadsår 1895-96, arkitekt A G Forsberg, byggherre 1. byggmästare H Bergquist & S F Wennerholm, 2. byggmästare J O Berggren. 1928 hiss, 1935 centralvärme och bad.

Gathus, 5 vån. Gatufasad: ockra slätputs i stenimiterande rustik, målad takfris med girlander och kartuscher. Gårdsfasad: ockra slätputs. Svart plåttak.

Entré: körport med cementgolv, ursprungliga portar mot gata och gård samt mot trapphus, masonitklädd bröstpanel däröver gulmarmorade väggar med gulbrun bård. Vitt tak med konsoler, bjälkar och profilerade taklister. Trapphus och vilplan: grå och röda kalkstenstrappor, golv av svart och vit marmor, väggar marmorerade i gult över och grönt under svart mittelbandslist. Mahognymålade spegeldörrar, profilerad taklist.

Besökt lägenhet har ursprungliga smygpaneler, dörrar och profilerade stucktak. Kakelugnar finns bevarade i huset.

Gårdshus, 4 vån. Fasader: rödockra slätputs. Svart plåttak. Under reparation.

Gård: grus, gatstensgångar, delvis kullersten intill väggarna, rännal av gatsten, stor lind. Bakgård.





Krabaten 9
Grevgatan 5, Kaptensgatan 16

Bostads- och kontorsfastighet.

Byggnadsår 1895-96, arkitekt E Boström, fasadritning osignerad, byggherrar R Bengtsson och C E Andersson vilka troligen också är byggmästare. Inre ombyggnader har skett.

Gathus (hörnhus), 5 vån + sout vån, med flygel. Gatufasad: brun sprutputs över tidigare sprit- och slätputs, sockel i sand- och kalksten, bv ritsad. Gotisk portal i kalksten. Gårdsfasader: brun sprutputs. Grått plåttak.

Entré (5): vitt marmorgolv med svart bård, vita marmor-trappsteg, sockelparti i röd- och vitrandig marmor, fältindelade marmorerade väggar i gult, övre väggpartier och tak avdelat av konsoler och bjälkar. Fris och tak dekorerade med blomslingor i dämpade pastelltoner. Port i gotik liksom överstycke för mellandörrar. Trapphus och vilplan: golv som entré, ursprungliga dörrar och väggpanel med gotiska fyllningar, vitmålade, även gabondörrar, blyinfattade fönster i spetsbåge. Ny hiss.

Entré, trapphus och vilplan (16): svart och vitt marmorgolv, kalkstenstrappor, gabondörrar i bv, vilplanen har spegeldörrar. Taklister och konsoler.

Besökta lägenheter: En lägenhet välbevarad med ursprungliga snickerier. Hög panel i hall, hatthyllor, serveringsgång. Rika stucktak och ett par kakelugnar. Moderniserat kök. Den andra lägenheten helt ombyggd för kontorsändamål.

Gård: asfalterad, kringbyggd med mur mot tomt nr 8.



Krabaten 10
Grevgatan 3

Bostadsfastighet, delvis kontor.

Byggnadsår 1894-98, ritningar signerade av byggherren byggmästare H Hallström. 1904 centralvärme och wc, bad har tillkommit senare.

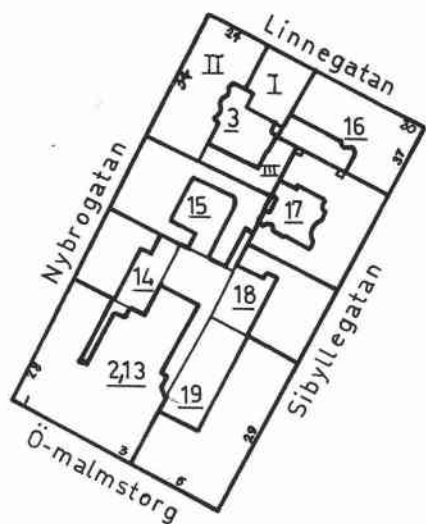
Gathus, 5 vån + källare, med flygel. Gatufasad: kopp-huggen röd och gul sandsten, detaljer i grå kalksten. Balkongräcken i konstsmide. Gårdsfasader: gul och röd-ockra sprit- och slätputs, parti över granitsockel i kvaderhuggen sandsten. Plåttak.

Entré i två plan: vit- och rödrutigt marmorgolv, vit trappa med räcke i mässing, väggar i stucco-lustro, grå sockel, gula väggar med röd bård. Skulpterad takfris med festonger och kartuscher, delvis förgylld. Kraftig profilerad taklist, takbjälkar, blåmålade fält. Glasat parti med mellandörrar. Inre entré och trapphus: gulmarmorerade väggar i bv, svarta pilastrar och spegeldörrar. Nya dörrar å vilplanen. Vålvda färgade fönster från "Stockholms Glasmåleri". Hiss i smidesjärn.

Besökt lägenhet ursprunglig. Hall och sal med hög panel, salong med bröstpanel, dubbeldörrar med överstycken samt smygpanel. Rika stucktak och kakelugnar. Välbevarat kök och serveringsgång, hyllor på gjutjärns-konsoler.

Gård: asfalterad, betongglas och fristående kur för källarnedgång. Murar mot övriga tomter.





Nybrogatan söderut



Delvis ursprunglig butiksinteriör, Krejaren 17

Nybrogatan 34, entré

Krejaren 16





Krejaren 3

Nybrogatan 34, Linnégatan 24, 26

Bostadsfastighet, nu helt kontor.

Byggnadsår I, 1899–1900, arkitekt E Stenhammar, byggherre Fastighetsbolaget Drott, byggmästare C J Svensson. 1911 hiss, 1932 centralvärme, 1951 fasaden omputsad. II, 1890–1901, arkitekt A G Forsberg, byggherre och byggmästare J P Jonsson. 1911 hiss, 1927 bad, 1932 centralvärme och delning av lägenheter, 1969 kontoriisering med reparations- och ändringsarbeten.

Gathus I, 5 vån. Gatufasad: brun puts, bv och detaljer i ljusgrå gjuten konststen. Gårdsfasad: ljusgul slätputs. Rött plåttak.

Entré och trapphus (26): svartvitt marmorgolv, sekundärmålade väggar, spegeldörrar, girlandfris i stuck, taklist.

Besökt lägenhet: rum med avskurna hörn, mönstrade parkettgolv, fotlist, smyg- och bröstpaneler, spegeldörrar. Profilerade taklist. Ursprunglig skåpinredning i kök och serveringsgång. Lägenheterna sammanslagna.

Gathus II (hörnhaus), 5 vån, med flygel och gårdshus, 4 vån. Gatufasad: rött tegel med bv, vån 1 tr samt omfattningar, listverk m m i grå gjuten konststen. Ursprunglig fasad förutom tornhuvar. Gårdsfasader: ljusgul slätputs. Plåttak.

Entré (34): ursprunglig port, flerfärgat mönstrat marmorgolv, bröstpanel och väggar brunmarmorerade med bårder, däröver fris i stuck med sköldar och växtmotiv. Inre entré har målad fris med stiliserade växter, taklist med maskaronkonsoler. Kassettkak med intarsiamålade bjälkar och kassetter dekorerade i blått och brunt. Allt ursprunglig målning. Fanérmålade och rikt skulpterad portvaktsdörr. Trapphus: kalkstenstrappa, väggar i gul kvadermarmorering, fönster med masverk, delvis etsade glas. Vålplan: golv som entré, panelväggar.

Entré och trapphus (24): i stort som 34.

Besökta lägenheter: rummen, som är uppdelade, har mycket kvar av ursprunglig inredning liksom i I, dessutom finns sockel- och bröstpaneler, spisar helt eller delvis i kakel från 1930-talet, mycket rika tak och taklist i stuck.

Flygel och gårdshus har något enklare inredning.

Gård: betong.



Krejaren 2, 13 f d Ladugårdslandsteatern nu Folkan Östermalmstorg 1, 3, Nybrogatan 28, 28 A, B

Bostads- och kontorsfastighet, inrymmer teaterlokal. Byggnadsår för Diorama sedermera Ladugårdslandsteatern är 1856, ritad av F W Scholander, byggherre C A Müller, 1863 påbyggdes teaterns foajé med två vån och ett 4 vån hörnhaus uppfördes, arkitekt C N Söderberg, byggherre J P Hellström. 1906 tillkom en ny teatersalong liksom vestibul och fasad, arkitekt Anderberg, byggherre J Strömberg, 1935–37 skedde en total omgestaltning av fasad och lägenheter, samtidigt tillkom en helt ny salong, scen m m, arkitekter A Stark och S Frölén, byggherre F Strömberg. Byggnaden bär idag helt karaktär av denna senare ombyggnad.



Gathus och hörnhus, 6 vån. Gatufasad: ockra puts, bv sten. Gårdsfasader: grå puts. Svart plåttak.

Entré, trapphus och vilplan: helt moderniserat, släta väggar och tak, gabondörrar.
Tunnelbanenedgång.

Gård: upptages till största delen av teatersalong och scen med biutrymmen.



Krejaren 14

Nybrogatan 30

Kontorsfastighet

Byggnadsår 1960-64, arkitekt Å E Lindqvist, byggherre AB Östgötabyggen, byggmästare H Jonsson.

Gathus, 6 vån. Gatu- och gårdsfasad: ljusgrå sten med blå emaljplåtar. Koppartak.

Gård: överbyggd, ljuslanterniner.



Krejaren 15

Nybrogatan 32

Bostadsfastighet och restaurang.

Byggnadsår 1902-03, arkitekt S Kjellberg, byggherre Stockholms Utskänningsbolag, byggmästare O Herrström. 1937 nya fönster i övervån samt balkong å vindsvån. Flera ombyggnader har helt ändrat interiören.

Gathus, 3 vån + 2 vindsvån. Gatufasad: gulgrå sprutputs, bv, portaler och detaljer i grå sandsten. Gårdsfasad: ljusgrå sprutputs. Grått plåttak.

Entré och trapphus: golv och trappor med linoleum och heltäckningsmatta, släta väggar, gabondörrar, takbjälke, konsoler och taklist i stucc.

Besökt lägenhet: parkettgolv, fotlist, gabondörrar samt spröjsade och glasade dörrar, släta väggar och tak. Rum med ljusramp. Öppen spis i marmor.

Gård: asfalterad, upptages till större delen av 1-vånig byggnad med ekonomilokaler för restaurangen.



Krejaren 16

Linnégatan 28, 30, Sibyllegatan 37

Bostadsfastighet, delvis kontor.

Byggnadsår 1888-89, byggmästare och byggherre A Andersson. 1927 hiss, bad och centralvärme.

Gathus (hörnhus), 5 vån. Gatufasad: murliv i tegel med omfattningar och dekor i brun slätputs. Bv i grå slätputs. Portalomfattningar med granitkolonner och pilastrar. Vån 4 tr rödbrun slätputs. Ursprunglig fasad. Gårdsfasader: gul sprutputs. Brunt och svart plåttak.

Entré (28, 30): mosaikgolv av sintrade plattor, sockelpanel och väggar sekundärt marmorerade med målade pilastrar, däröver rundbågig stuckfris med puttmotiv, taklist. Trapphus: golv som entré, bröstpanel och pilastrar marmorerade. Bottenplan har rundbågefris med akantusdekor, några vilplan har fris med akantusslingor i stuck. Fanérmålade spegeldörrar, delvis etsade glas.

Besökt lägenhet: ursprunglig plan och fast inredning såsom paneler, dörrar med överstycken och stucktak. Två ursprungliga kakelugnar med pastelldekor. Kök moderniserat.

Gård: asfalterad, brandgavlar. Cykelskjul i trä.



Krejaren 17

Sibyllegatan 33, 35

Bostadsfastighet, nu även kontor.

Byggnadsår 1900-08, arkitekter O Kjellström, (fasad) S Kjellberg, byggherre och byggmästare C G Ohlsson.

Gathus, 5 vån + vindsvån, med gårdsflyglar. Gatufasad: röd sandsten i kvader med släta omfattningar. Rikt huggen portal- och fönsteromfattning. Gårdsfasader: gul slätputs. Svart plåttak. Lejonskulpturer i sten.

Entré (33): skulpterad port med jugendhandtag, mellandörrar med slípat glas. Svartvitt marmorgolv och vit trappa, mässingsledstänger. Marmorväggar i grönt, gult och vitt. Taklist och vulst med kastanjeblad. Trapphus: golv och trappa som entré. Väggar med sparsam dekor i stuck och målning. Specialritade fanérmålade dörrar, trapphus- och hallfönster med glasmålning.

F d körport (35): dekorerade järngrindar, flerfärgat konststensgolv, släta väggar, välvt tak.

Besökta lägenheter ursprungliga. Rum med burspråk åt gata och gård, mönstrade parkettgolv, spegeldörrar. Salonger med bröstpanel och fältindelade väggar, dörröverstycken, spegelvälvda tak samt blå dekorerade kakelugnar i 1700-talsstil. Salar med jugendkakelugnar, fönster med landskapsmedaljonger samt kraftig takfris med fast belysning. Köken har olika moderniseringsgrad.

Gård: överbyggd, asfalterad, stora lanterniner.



Krejaren 18
Sibyllegatan 31

Bostadsfastighet, även kontor.
Byggnadsår 1926-27, arkitekt J Östlihn, byggherre och byggmästare C Wale.

Gathus, 6 vån, med flygel. Gatufasad: grå slätputs, stenomfattningar i bv, kopparbaldakin. Gårdsfasader: slätputs. Svart plåttak.

Entré och trapphus: marmorgolv och trappor, trälist över spegeldörrar och i hörn, släta väggar och tak i övrigt.

Besökt lägenhet: parkettgolv, spegeldörrar, profilerade taklister. Ursprungliga fältmålade väggar. Spis i kolmårdsarmor. Kök delvis moderniserat.

Gård: överbyggd, betongglas, låga murar.



Krejaren 19
Östermalms torg 5, Sibyllegatan 29

Bostads- och kontorsfastighet.
Byggnadsår 1927-28, arkitekt K J:son Danning, byggherre G Rosengren, byggmästare O Jacobssons Byggnadsbyrå.

Gathus (hörnhaus), 5 vån. Gatufasad: ljusgrå slätputs med grå lisener och omfattningar, bv puts med stenflis. Gårdsfasader: ljusbrun riven puts. Svart plåttak.

Entré (5): grått kalkstensgolv med röd bård, släta väggar och tak. Målade friser, medaljonger och taklist, 20-tal. Trapphus: marmorgolv, spegeldörrar, målade överstycken, å 1 tr något avvikande.

Öppen yttre entré (20): kalkstensgolv, pilastrar i trä, dekorerat tak, 20-tal. Inre entré och trapphus: marmorgolv och spegeldörrar.

Besökt lägenhet: parkettgolv, golvlister, spegeldörrar, taklist i trä, öppen spis.

Gård: överbyggd, cement med betongglas.

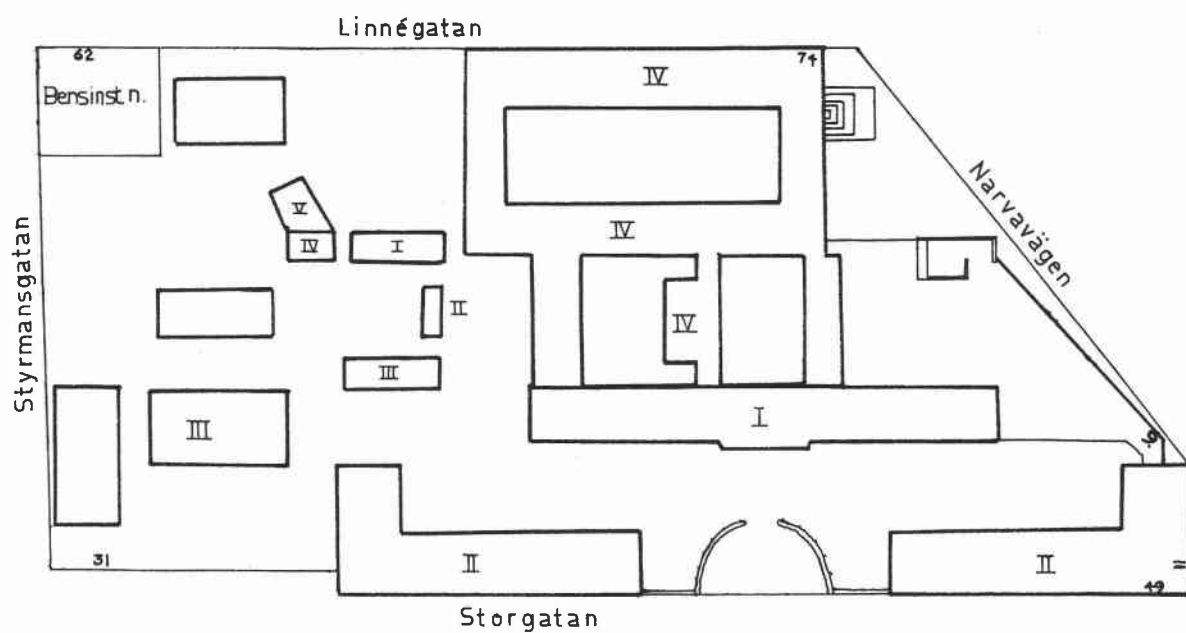




F d Livgardet till häst, numera Riksantikvarieämbetet

Vy över kvarteret Krubban





Livgardets byggnader från 1805-18 (Hus I och II)



Krubban

Oxenstiernska malmgården



Malmgård, numera lokaler för parkleken och en bostad. Byggnadsår 1700-talets början. Flera ombyggnader har skett bl a har huvudbyggnaden rivits. Kvarstående byggnader från Malmgården renoverade 1971-72 och fungerar som kontorslokaler och ateljé för Riksantikvarieämbetet och Medelhavsmuséet. En sentida byggnad för lekskola har tillkommit.

I, 1 vån. Fasader: gul slätputs. Tegeltak. Inrymmer ateljé. Höga, smäckra träpelare uppbär taket.

II, 1 vån. Fasader: gul slätputs. Tegeltak. Två rum, nya snickerier och fönster, en flat vit kakelugn i empirestil och en flat rund, båda igenmurade.

III, 1 vån + vindsvån. Fasader: gul slätputs. Tegeltak. Moderna kontorslokaler.

IV, 2 vån + vindsvån. Fasader: gul slätputs. Tegeltak. Bv inrymmer kontorslokal för gatukontoret med helt släta väggar, dörrar och tak. Bostadslägenhet på 1 tr.

V, 1 vån + vindsvån. Fasader: gul slätputs. Tegeltak. Leklokaler, kök och wc. Enstaka äldre snickeridetaljer kvarstår såsom någon sockelpanel. Rund vit kakelugn. Välvd källare med murrester från olika tider.

Gård: mellan de f d stallbyggnaderna växer höga lindar, markerade redan på kartan från 1747.

KrubbanRiksantikvarieämbetet och Historiska Muséet
Storgatan 35-49, Narvavägen 11

Militära byggnader, ursprungligen kaserner och stall för Livgardet till häst. Numera kontors- och magasinlokaler för Riksantikvarieämbetet och Statens Historiska Museum.

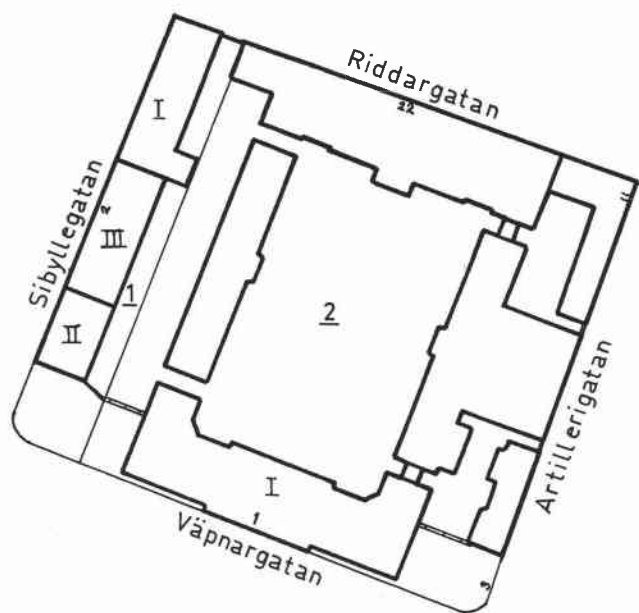
Byggnadsår 1805-18, arkitekt F Blom, byggherre Livgardet till häst. (IV) 1935-40, arkitekter B Romare och G Scherman, byggherre Vitterhetsakademien. Ombyggnad har skett av interiören i kasernbyggnaderna.

Huvudbyggnad (I), 3 vån + vindsvån, ursprungligen kasern, numera kontorslokaler, med två fristående vinkelbyggda flyglar (II), 1 vån + vindsvån. Fasader: gul slätputs med rusticerad bv i grågrön slätputs. Svarta plåttak.

Museibygnad (IV), 2-3 vån, med flera kringbyggda gårdar. Fasader: grågul slamputs.

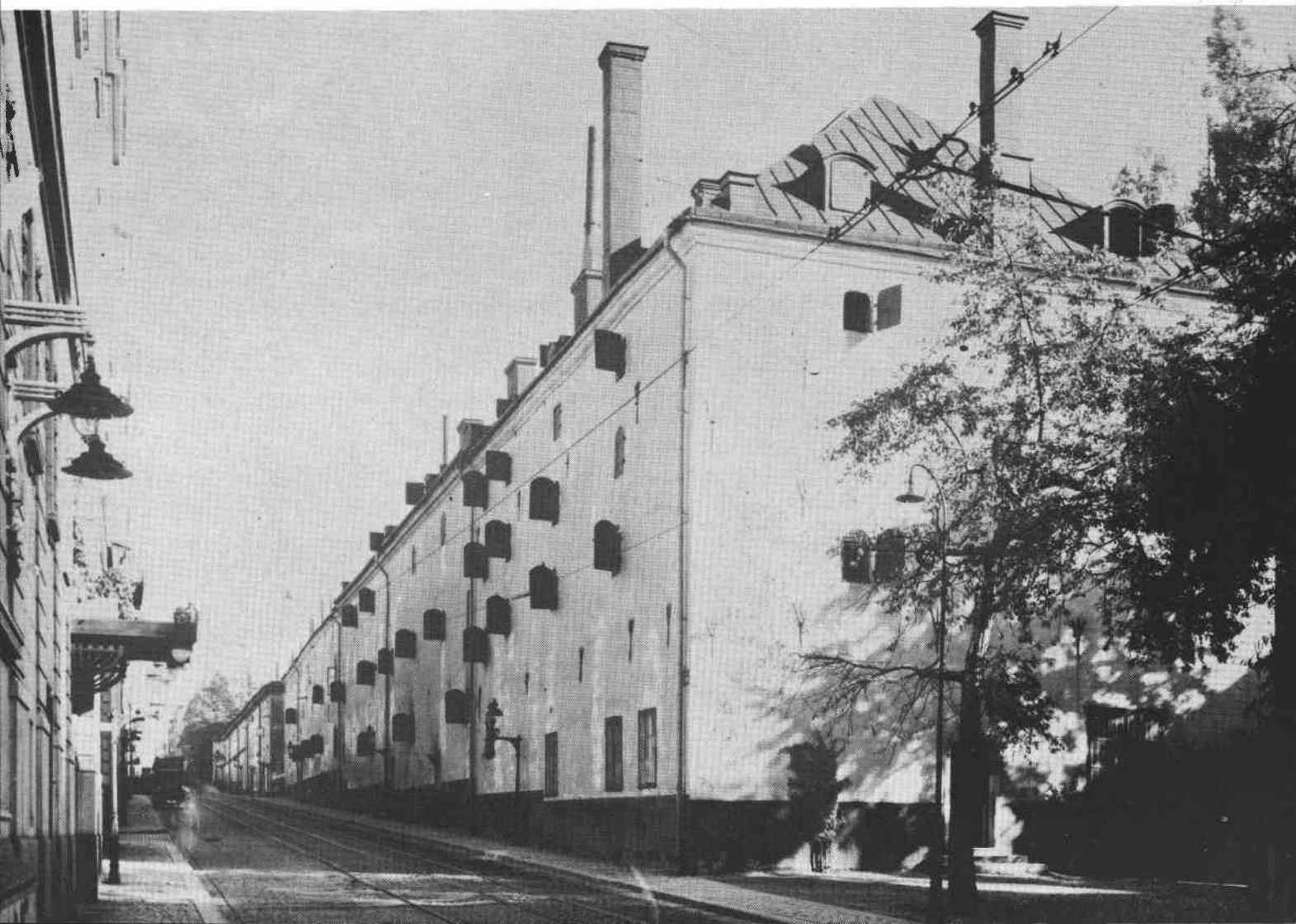
Gård: planen framför I lagd med kullersten.





Kronobageriets gård. T h hovstallet.

Kronobageriet. Foto N Åselius 1928. I SSM arkiv.





Kusen
Kronobagariet
 Sibyllegatan 2, Riddargatan

Hus I enligt traditionen uppfört under 1500-talet och bär inskriptionen "Deus protector noster anno 1580" på vapensköld på trapphusets vägg. Den byggnad som nu står på platsen bör, av murverket att döma, inte vara byggd tidigare. II anses vara byggt 1633 som proviantbod för amiralitetet och 1645 inrett med tre stora bakugnar. III byggdes 1720 av murmästare Mathias Roos under överinseende av S J Grundel.

Flera ombyggnader skedde under 1800-talet bl a anses de nuvarande små fönstren med järnluckor ha tillkommit då. 1906 byggdes nya ugnar och 1921 portalen och viss kontorsinredning i södra delen. 1929 skedde fasadrestaurering och slamputsning av hela byggnaden. 1945 utbröt en svår brand i norra delen och 1945-49 skedde reparationer varvid bl a byggdes nya taklistor och takstolar i denna del. Bageriverksamheten slutade 1958.



Byggnaden har 3-4 våningar och 2 vindsvåningar. Svart plåttak. Norra delens bottenvåning hade tidigare tolv kryssvalv varav nu fyra kvarstår. Även trapphuset är försett med kryssvalv. De nu delvis brandskadade bjälklagen har burits av kraftiga träkonstruktioner och järnkolonner. Södra delens bottenvåning är välvd och har rester av två ugnar. Våningarna inrymmer stora öppna rum, kraftiga träbalkar bär bjälklagen. Vid södra gaveln har avdelats några kontorsrum varav ett har taklist från 1700-tal. Takstolen är troligtvis den ursprungliga.

Mellersta delen av byggnaden har i bottenvåningen och 1 tr resterna av nio ugnar. Övriga våningsplan är öppna och har, liksom övriga byggnaden, fungerat som magasin för olika mjölsorter o dyl. Hissanordningar, bomluckor och säckkrampor finns delvis kvar.

Gård: kullersten och gatsten.



Kusen
Hovstallet
 Riddargatan 22, Våpnargatan 1

Bostadshus och stallbyggnader.
 Byggnadsår 1890-93, arkitekt F Eckert.

Gathus I, 3-4 vån. Fasader: rött tegel. Svart plåttak.

Entré: körport från Våpnargatan med golv av träklotsar, väggar och kryssvälvt tak av rött tegel med glaserade lister, grindar av järnsmide. Trapphus: svartvitt golv, enfärgade väggar, trappräcke och hissdörr av järnsmide, gjutjärnstrappa och panelomgärdade hallfönster.

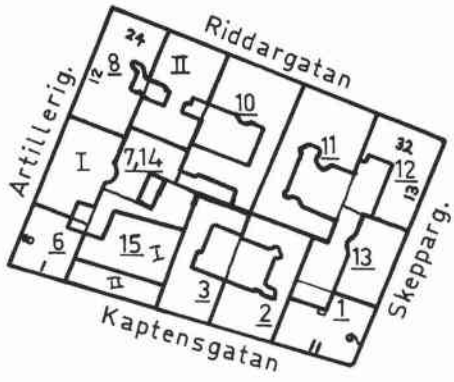


Besökt lägenhet: huvudsakligen i ursprungligt skick. Fyllningsdörrar med raka överstycken, sockelpaneler, profilerade taklistor och kakelugnar. Kök och serveringsgång delvis nyinrett. Köksingången leder även till enkelrum för kuskar med klädska och vedlår i korridor.

Övriga byggnader är stall, vagnshus och förråd samtliga i rött tegel.

Gård: trädgårdsplantering.

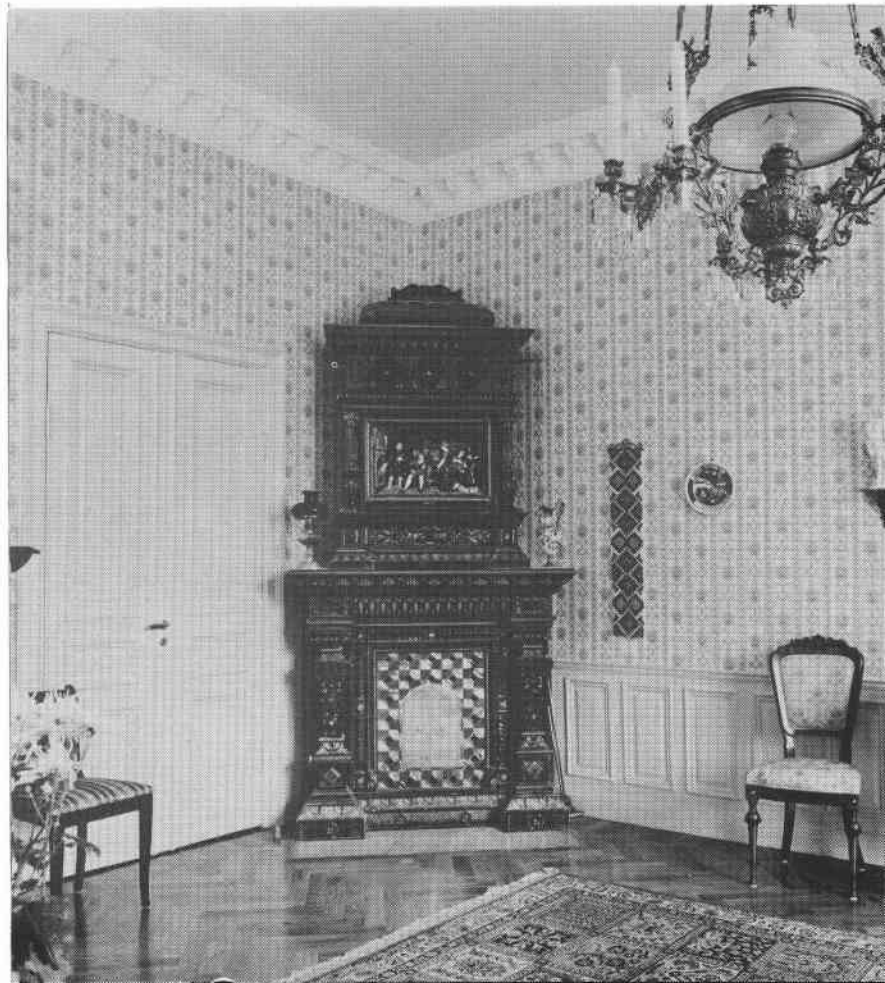
KYRKOGRÅDEN



Riddargatan

Kyrkogården 8

Riddargatan 28





Kyrkogården 1
Kaptensgatan 11, Skeppargatan 9

Bostadsfastighet, delvis kontor.
Byggnadsår 1882-83, arkitekt och byggmästare
H Törnqvist, byggherre J Törnqvist. 1947 fasadändring
och viss modernisering.

Gathus (hörnhus), 4 vån + vindsvån. Gatufasad: röd sprutputs med släta vita omfattningar, bv röd slätputs i kvader. Gårdsfasader: röd sprutputs. Svart plåttak.

Entré: ursprunglig port, mosaikgolv av sintrade plattor, gula väggar, gröna lister, fyllningsdörrar och konsoler. Kryssvalv. Trapphus: gjutjärnstrappa med kalkstenssteg delvis cementbelagda, gjutjärnsräcke. Bottenplan med bröstpanel, övre väggparti och tak med kraftiga lister och kassetter. Vilplan: bröstpanel och pilastrar, glasade dörrpartier med skulpterade foder och överstycken. Trapphusfönster med etsade glas.

Besökt lägenhet: välbevarad, sockel- och bröstpaneler finns liksom profilerade taklister. Sal med kraftig takfris och vit skänkkakelugn med avsmalnande överdel och fältindelade väggar. Kök och serveringsgång ursprungliga.

Gård: smal, asfalterad, hög grå stenmur.



Kyrkogården 2 och 3
Kaptensgatan 9 och 7

Bostadsfastigheter
Byggnadsår 1884-85 och 1885-86, ritningar osignerade,
byggherre och byggmästare P Wadström. Ombyggnad pågår.

Gathus, två, å 3 vån + sout- och vindsvån, sammanbyggda med flyglar och gårdshus. Gatufasader: gul och vit profilerad slätputs, bv och sout vån sprit- och slätputs. Gårdsfasader: gul slätputs, taklist och omfattningar i vitt. Svart plåttak.

Entré (9): grön kvaderputsad sockel, gröna väggar med gula pilastrar, gesims samt konsoler för takbjälkar.
Entré (7): svartvitt marmorgolv, kvaderritsad sockel, väggar gulgrå med grå pilastrar och arkadbågar, vitt tak med bjälkar.

Trapphus (9 och 7): kalkstenstrappor, släta gula väggar, profilerad taklist, gjutjärnsräcke och dito knoppar över trappan.

Lägenheter under reparation och omdisponering. Delvis ursprungliga sockelpaneler, garderob, serveringsskåp och dörrar. Taklister och mittrosetter även sänkta tak. Kakelugnar från byggnadstiden omflyttade.

Gård: oplanerad.



Kyrkogården 6
Artillerigatan 8

Bostadsfastighet, "Söderströmska huset", Kyrkogården 6 och 7, 14.

Byggnadsår 1882-83, Nermans arkitektkontor, K Sahlin och I G Clason (fasader), byggherre C Söderström. Ombyggnader 1928 och 1946.

Gathus (hörnhus), 5 vån + sout- och vindsvån. Gatufasad: grå sprutputs över sprit- och slätputs samt gjutna ornamentala detaljer, sout vån i sten. Fasaden gemensam med Artillerigatan 10. Gårdsfasader: grågul sprutputs. Tak: belagt med skiffer, eternit och grå plåt. Takdekorationer i konstsmide.

Entré (8): rödbrunt kalkstensgolv, brummålad bröstpanel och portvaktsdörr med överstycke, släta väggar, takfris och rosett. Farstu, f d hall, med hiss och 2-fyllningsdörrar i ek, 20-tal, hålkälslist. Trapphus som entré. Något förstorade vilplan, 80- och 20-talsdörrar.

Besökta lägenheter i stort välbevarade. Ursprungliga fönster- och dörrsnickerier, överstycken, smyg- och bröstpaneler. Kraftigt profilerade taklister. Lägenhet å 2 tr, del av en större som sträckte sig in i Kyrkogården 7, har rikare snickerier än övriga bl a med bladstavar. Senare insatta öppna spisar. Kök och serveringsgångar har olika moderniseringsgrad.

Gård: asfalterad, järnstaket mot söder. Trappa till gård 7, 14.

Kyrkogården 7, 14
Artillerigatan 10, Riddargatan 26

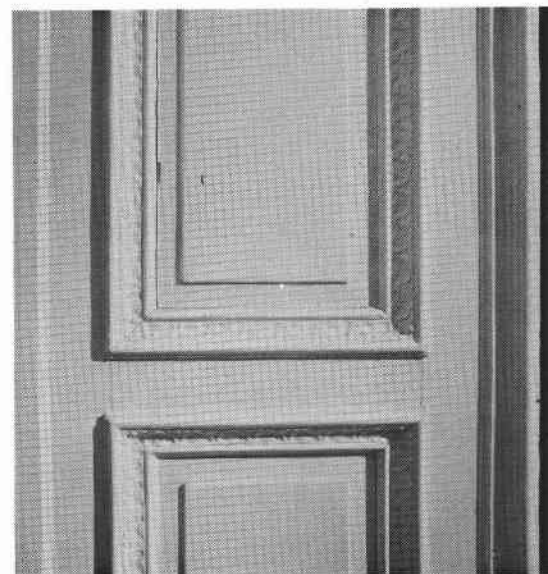
Bostadsfastighet, delvis kontor. "Söderströmska huset", Kyrkogården 7, 14 och 6.

Byggnadsår 1882-83, Nermans arkitektkontor, K Sahlin och I G Clason (fasader), byggherre C Söderström. 1928 modernisering, senare vindsvåning.

Gathus, två, Artillerigatan 5 vån + vindsvån, Riddargatan 4 vån, med sammanbyggt gårdshus. Gatufasader: grå sprutputs över sprit- och slätputs samt gjutna ornamentala detaljer. Fasad mot Artillerigatan gemensam med Kyrkogården 6. Gårdsfasader: gulgrå sprutputs. Tak: belagt med skiffer, eternit och grå plåt. Takdekorationer i konstsmide.

Entré (10): rödbrunt kalkstensgolv, bröstpanel med fyllningar i brunt och svart, ljusgula väggar, pilasterrar med konsolkapitäl. Profilerad taklist. Fyllningsdörrar med etsade glas, ett par med rikt skulpterade överstycken. Trapphus: släta väggar. Mönstrade vilplansgolv av sintrade plattor, släta väggar, dörrar som entré med eller utan överstycken, profilerad taklist. Fönster med etsade glas i spröjsverk.

Besökta lägenheter: ursprungliga snickerier, parkettgolv, sockel-, smyg- och bröstpaneler, spegeldörrar delvis med överstycken, profilerade taklister. Lägenheter å 2 tr ursprungligt inredda som praktlägenheter, den ena helt ombyggd endast enstaka foder med bladstavar är bevarade, sänkta tak. Kakelugnar i nyrokoko och ursprungligt kök å 4 tr.





Entré (26): långsträckt från gatu- till gårdsfasad, svartvitt marmorgolv med bård, svarta trappor. Fotpanel, släta väggar, tvåfärgade gulbruna ådrade fyllningsdörrar med etsat glas. Kraftig taklist. Vilplan: mosaikgolv av sintrade plattor, taklist.

Besökt lägenhet välbevarad med ursprungliga snickerier, ursprungligt kök.

Gårdar: stor gemensam gård med Kyrkogården 6 i två plan. Betong och kantstenar, gjutjärns- och smidesräcken. 1-våning tvättstuga, sprutputsad med plåttak. Två ljusgårdar avdelar Riddargatans gatu- och gårdshus.

Kyrkogården 8

Artillerigatan 12

Bostadsfastighet, delvis kontor.

Byggnadsår 1891-95, arkitekt C Kleitz, byggherre och byggmästare O Lundberg. 1931 centralvärme, 1954 del av bv kontoriserad.

Gathus (hörnhus), 5 vån. Gatufasad: rött formpressat tegel med växt- och figurmotiv, rundbågefriser samt krenelerat murkrön. Ankarslutar. Gårdsfasader: gul sprutputs. Tak: skiffer med lister och tornhuvor i gråmålad plåt. Takdekorationer i konstsmide.

Entré och trapphus: ny port, grönt marmorgolv, gjutjärnstrappa och räcke, steg i konststen, släta väggar och tak, dörrar med en fyllning, 30-tal, flerfärgade fönster i masverk.

Besökta lägenheter välbevarade med ursprunglig fast inredning, dörrar och paneler med fyllningar. Ovanligt rika takdekorationer i stuck. Salskakelugn rikt dekorerad och profilerad bl a med figurscen. På 30-talet insattes även spisar i ljus- och mörkgrått kakel.

Gård: asfalterad.



Kyrkogården 10

Riddargatan 28

Bostadsfastighet

Byggnadsår 1905-07, arkitekt Ullrich & Hallqvisth, byggherre och byggmästare G Zerling.

Gathus, 5 vån, med flygel och sammanbyggt gårdshus. Gatufasad: ockra slätputs med låg relief och gröna majolika plattor, i bv pelare av rosa sandsten, portalomfattning med huggna stjärkar och putsade blommor. Gårdsfasader: gulbrun sprutputs. Svart plåttak.

Entréer: grågrönt och vitt marmorgolv med bårder, bröstpanel med fyllningar, ca 1 m, ljus fanérmålning, glasat mellandörrsparti, profilerad taklist. Inre entré har fasade hörn, lägre bröstpanel och specialritade dörrar. Trapphus: rödbrun kalkstenstrappa. Geometriska jugendfönster med gröna marmorbänkar. Vilplan: grönvita marmorgolv, fanérmålade fyllningsdörrar, hörnlistor i trä rödfanérmålade, taklist och mittrosett.

Besökt lägenhet: ursprungliga parkettgolv och smyg- och sockelpaneler. Hall med fältindelning i dörrhöjd. Hög grågrön panel i salen. Taklistor profilerade och av hålkålstyp. Full uppsättning kakelugnar av jugend eller 1700-talstyp. Serveringsgång ursprunglig. Kök delvis moderniserat.



Gårdshustrapphus: rött och grått kalkstensgolv, grå trappor, dörrar med en utanpåliggande fyllning, hålkälslist.

Lägenheter i gårdshuset något enklare.

Gård: asfalterad, överbyggd, ljuslanterniner. Bakre gård: asfalterad, trappor och järnstaket mot söder.

Kyrkogården 11

Riddargatan 30

Fabrik, nu kontor och industrianläggning. Byggnadsår 1905-06, arkitekt D Lundegård, byggherre Jacob Bagges söner, byggmästare AB Betong. Byggnadsår för flygel 1889, ursprunglig tillbyggnad till fabrik å gården från 1885, nu riven, byggherrar J F Rossander och F Bagge, byggmästare F E Nyman.

Gathus, 5 vån + vindsvån, flygel, 4 vån + takvån. Gatufasad: brun slätputs, bv och taklist i ljusgrå sandsten. Gårdsfasad: gulockra slätputs. Brunt plåttak.

Entré: körport med asfalterat golv, sandstenssockel, nya järngrindar, delvis ursprungliga spegeldörrar med överljusfönster, väggar och tak vita. Trapphus: konststensgolv, rött med vit och mörkröd bård, grå kalkstenstrappor, nya dörrar, släta väggar och tak. Ursprungligt räcke i järnsmide.

Trapphus i flygeln: ursprungliga spegeldörrar.

Interiören helt ombyggd i gathuset.

Gård: asfalterad, brandgavlar och murar mot övriga fastigheter.

Kyrkogården 12

Skeppargatan 13, Riddargatan 32

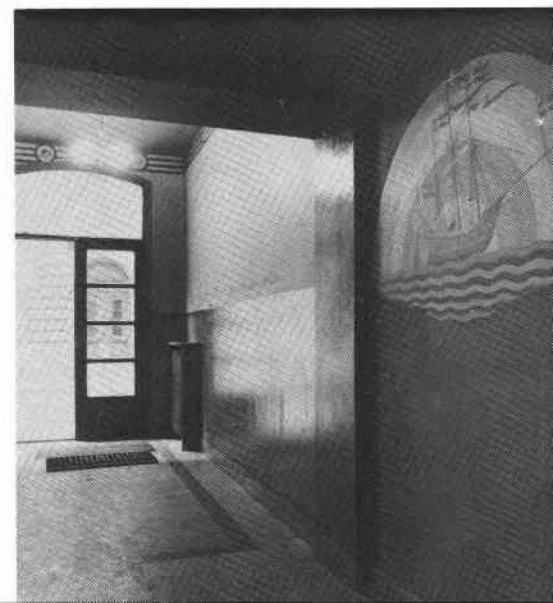
Bostadsfastighet, delvis kontor. Byggnadsår 1871, arkitekt C N Söderberg, byggherre J F Piehl. 1906 ombyggnad och gårdsöverbyggnad, arkitekt S Kjellberg. Senare ombyggnader har skett bl a 1935 varvid trapphusets bv ändrades.

Gathus (hörnhaus), 4 vån. Gatufasad: gråvit slätputs, bv grågul. Fasaden starkt förenklad endast portalomfattning mot Skeppargatan ursprunglig. Gårdsfasader: brun korrugerad plåt med vita plåtfoder. Grönt plåttak.

Entré (13): grönt marmorgolv med svart bård, tvåfärgade väggar, grön marmorering och turkos, bård vid taket i silver och grönt, blått tak. Förkromad takarmatur. Väggmålning med segelfartyg. Trapphus: grön marmortrappa, förkromade ledstänger, fanérmålade spegeldörrar, hålkälslist med målad fris. Dekorationer i entré och trapphus från 1935.

Besökt lägenhet: smyg- och sockelpaneler, äldre och nyare foder. Rum med fältindelning. Stucklister. Övriga lägenheter av olika moderniseringsgrad.

Gård: asfalterad, överbyggd, upptas till stor del av två mycket stora lanterniner, låga murar.



Kyrkogården 13
Skeppargatan 11

Bostadsfastighet

Byggnadsår 1877, arkitekt C N Söderberg, byggherre F Piehl, byggmästare C N Söderberg och Ö Fröman. 1936 fasadförändring, påbyggd 1 våning, ombyggnad till smålägenheter, hiss och centralvärme, arkitekt N G Kjellberg.

Gathus, 5 vån. Gatufasad: gråbrun terrasitputs med mörkgrå bv, portalomfattning i sten. Gårdsfasad: gul-ockra slätputs. Rött plåttak.

Entré: ljusgröna marmorgolv, trappor och delvis bröstpanel, svarta socklar och lister. Maskinstänkmålade väggar. Fernissade dörrar men en stor fyllning. Trapphus: släta väggar och tak.

Interiör och lägenheter präglas helt av ombyggnaden 1936, kvar finns endast bröst- och smygpanel i fönstren.

Gård: kalkstensplattor, smågatsten samt plantering med buskar och träd.

Kyrkogården 15
Kaptensgatan 3

Bostads- och kontorsfastighet.

Byggnadsår 1962-65, K Karlssons arkitektkontor, byggherre H Wiström, byggmästare AB Maskin-byggen.

Gathus, 6 vån + framskjuten bottenvåning med altán och järnräcke. Gatufasad: gråbeige terrasitputs. Portalomfattning i skiffer med kopparbaldakin, bv polerad svartgrå sten. Gårdsfasad: brun skrapad terrasitputs. Plåttak.

Entré: grått marmorgolv, en vägg i skiffer, en i travertin. Trapphus: grå marmorgolv och trappa, järnräcke, släta ljusa väggar och tak. Gabondörrar.

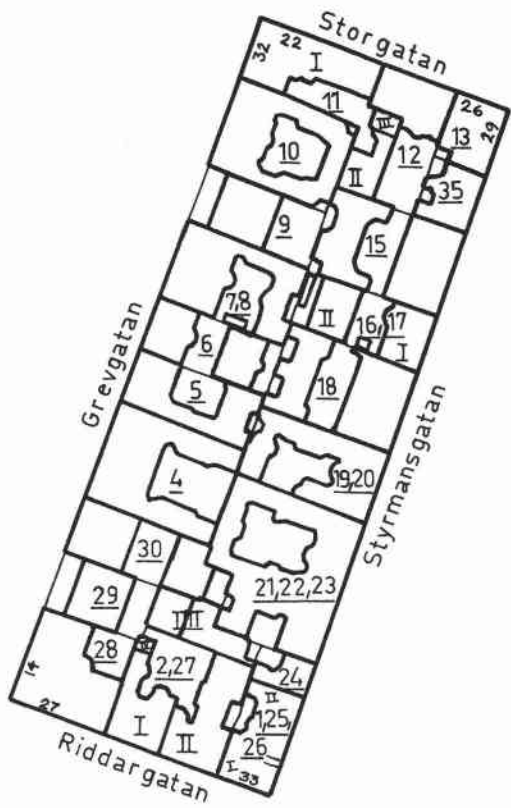
Artillerigatan 12



Artillerigatan 10



LINDORMEN



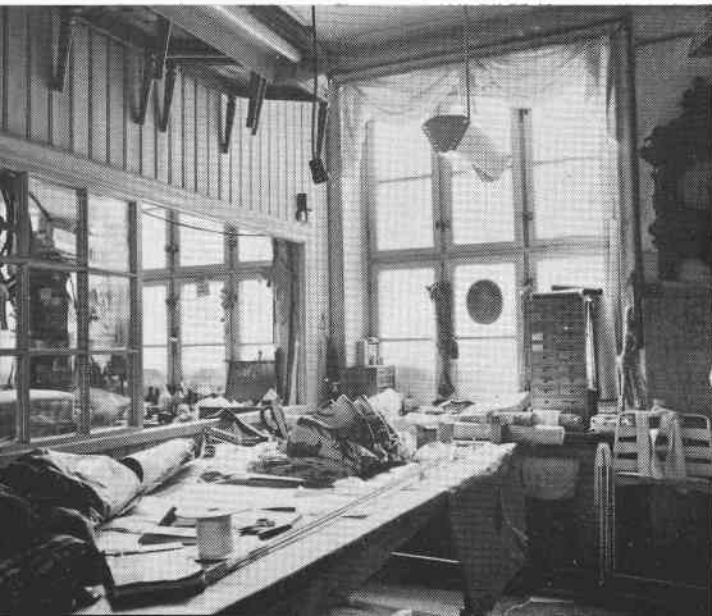
Styrmansgatan söderut

Lindormen 8



Lindormen 11, glastak i butik

Lindormen 11. Tapetserarverkstad



Lindormen 4
Grevgatan 20

Bostadsfastighet, numera hotell.
Byggnadsår 1883-84, osignerad ritning, byggherre och byggmästare J E Thomas. 1930-tal delvis om- och påbyggt, inredning av smålägenheter.

Gathus, 4 vån + takvån, med gårdsflyglar. Gatufasad: gul och gråvit slätputs, rusticerad bv. Gårdsfasad: gulgrön och gul slätputs med ritsade fönsteromfattningar och kvaderritsad bv. Rött plåttak.

Entré: grönt marmorgolv, gröna, grovt putsade väggar, profilerad taklist. Trapphus: rikt mönstrade stora fönster, gjutjärnsräcke, profilerade taklister, kalkstenstrappor. Några fyllningsdörrar, i övrigt gaban.

Av besökta lägenheter är de flesta ombyggda till hotellrum med pentry och bad. Några större sviter finns, där rikt profilerade taklister och ursprungliga snickerier bevarats.

Gård: asfalterad, liten plantering.

Lindormen 5
Grevgatan 22

Bostadsfastighet, numera delvis kontor.
Byggnadsår 1890-91, arkitekt troligen G Hinnersson, byggherre först A G Pettersson, senare C G Schücker, byggmästare G Hinnersson. Smärre förändringar har skett.

Gathus, 4 vån + vindsvån, med gårdsflyglar. Gatufasad: ljusgrön spritputs med fönsteromfattningar i vit slätputs. Gårdsfasad: vit och ljusgrön spritputs. Plåttak.

Entré: ursprunglig, rikt skulpterad ytterdörr. Svartvitt marmorgolv, fältindlad bröstpanel, nymålade väggar, profilerad taklist. Trapphus: kalkstenstrappor, masonitklädda fyllningsdörrar med överstycken och profilerad taklist.

Besökta lägenheter bevarar i huvudsak ursprunglig inredning av god kvalitet såsom fyllningsdörrar med skulpterade överstycken, kraftiga taklister och kakelugnar. Bräd- eller parkettgolv. Köken helt förändrade.

Gård: asfalterad.

Lindormen 6
Grevgatan 24

Bostadsfastighet, numera delvis kontor.
Byggnadsår 1884-85, osignerad ritning, byggherre E G Eriksson. Nyrenoverad interiör.

Gathus, 4 vån, med fristående gårdshus, 3 vån. Gatufasad, gårdsfasad och gårdshus: gulgrå spritputs. Rött plåttak.

Entré: golv och trappor av kalksten, spritputs över väggar, tak och taklist. Litet järnstaket för trapphusfönstren.

Lägenheterna bevarar delvis profilerade taklister och snickerier.

Gård: gräs.



Lindormen 7, 8
Grevgatan 26

Bostadsfastighet

Byggnadsår 1901-02, arkitekt F Ullrich & E Hallqvisth, byggherre och byggmästare N Nilsson. Smärre invändiga förändringar har skett.

Gathus, 4 vån + vindsvån och sout vån, med gårdsflyglar. Gatufasad: grågrön sprutputs med sockel i sten. Gårdsfasad: grågul sprutputs med ritsade fönsteromfattningar. Rött plåttak.

Entré: svartvitt marmorgolv, gulmarmorerade, fältindelade väggar, taklist med maskaroner, stucktak med delvis förgylld dekor. Åttsidigt inre rum med rikt skulpterad dekor kring dörrar och i tak. Trapphus: kalkstenstrappor, fyllningsdörrar.

Besökt lägenhet bevarar ursprunglig inredning i utpräglad jugendstil och av god kvalitet såsom fyllningsdörrar, hög salspanel med blommönster i läderimitation, tak med fältindelning och yttäckande bladmönster i relief. Kakelugnar i pastellfärger. Välbevarat kök, delvis moderniserat.

Gård: underbyggd, asfalterad. Litet uthus i trä.

Lindormen 9
Grevgatan 28

Bostadsfastighet

Byggnadsår 1938-39, arkitekt A Stark, byggherre och byggmästare I Persson.

Gathus, 6 vån + takvån. Gatufasad: gul slätputs med bv i grå konststen. Gårdsfasad: puts. Grått plåttak.

Entré: gråsvart marmorgolv, bröstpanel av svart marmor, enfärgade väggar. Stor väggmålning av Diana med hjort, signerad Sixten Wahlgren 1941. Gabondörrar.

Gård: plantering med träd.

Lindormen 10 (31)
Grevgatan 30

Bostadsfastighet

Byggnadsår 1896, arkitekt A W Gyllenram, byggherre och byggmästare L P Johansson. Invändig ombyggnad och modernisering har skett.

Gathus, 4 vån + sout vån. Gatufasad: rött tegel, bv och vån 1 tr i kvaderritsad, ljusgrå slätputs. Målad fasaddekor i fält, numera nästan bortvittrad. Gårdsfasad: ljusgrön slätputs. Grått plåttak.

Entré: svartvitt, mönsterlagt marmorgolv, sockelpanel, målad list vid tak från 1930-tal, mellandörrar med blyinfattat glas. Trapphus: kalkstenstrappor, enfärgade väggar, fyllningsdörrar med triangulära överstycken, flerfärgade fönster samt blyinfattade toalettöppningar på vilplanen.

Besökta lägenheter bevarar ursprunglig inredning såsom snickerier, profilerade taklister och kakelugnar. Rikt utformade mittrosetter. Delvis uppdelat till mindre lägenheter.

Gårdsflyglarna har helt ursprunglig inredning, även i kök med t ex vedspisar och skåp av pärlspånt. Står nu under renovering.

Gård: asfalterad, underbyggd.





Lindormen 11 (32)
Storgatan 22, Grevgatan 32

Bostadsfastighet

Byggnadsår: I, 1852, arkitekt och byggmästare L Hedin, byggherre A Lundström. II och III, 1883, osignerad ritning, byggherre J A Westerberg. 1883 skedde även ombyggnad av gathuset. 1898 smärre förändringar samt påbyggnad av II, med två våningar, arkitekt E Ohlsson, byggherre Emma Westerberg. 1923 fasadförenkling och 1933 fullständig invändig ombyggnad i I.

Gathus (hörnhus), 4 vån. Gatufasad: gul slätputs, bv i grå terrasitputs. Gårdsfasad: gul slätputs. Svart plåttak.

Butik med glastak med schablonmålning och hyllinredning med pilastrar.

Entré Grevgatan 32: grönt marmorgolv, rödmålade, fältindelade väggar med mönsterbårder i grisaille, slätt tak. Trapphus: kraftiga fyllningsdörrar, marmorerade i grågrönt.

Besökta lägenheter inredda 1933, fyra mindre lägenheter per plan.

Gårdshus II byggdes som stall med höskulle och selkamare. Tjänar sedan ombyggnaden som industribyggnad och inrymmer bl a metallverkstad och tapetserare.

Gård: stensatt, delvis asfaltered, liten plantering.



Lindormen 12
Storgatan 24

Bostadsfastighet

Byggnadsår för tvåvåningt gathus 1839, byggherre E Strandlund. 1879 om- och tillbyggnad, fasad, 1915 fasadförenkling.

Gathus, 4 vån + vindsvån. Gatufasad: roströd puts med bv i grå terrasitputs. Gårdsfasad: gul slätputs. Grått plåttak.

Entré: rutigt konststensgolv, enfärgade väggar, profilerad taklist. Trapphus: trappor av konststen, profilerad taklist, släta dörrar.

Besökt lägenhet bevarar delvis inredning från olika tider såsom fyllningsdörrar och taklister. Sentida öppna spisar. En nivåskillnad finns i lägenheterna mellan den äldsta delen och den tillbyggda över porten.

Gård: grus med stenlagd gång, liten plantering.



Lindormen 13
Storgatan 26, Styrmansgatan 29

Kyrka, Elim

Byggnadsår 1896-1900, osignerad ritning, byggherre Sällskapet Framgång, byggmästare R Bengtsson. Smärre invändiga förändringar har skett, ex vis ommålning 1927, fasadförenkling 1944.

Gathus (hörnhus), 4 vån. Gatufasad: rödbrun slätputs med bv i rosa sandsten. Gårdsfasad: gul slätputs. Rött plåttak.

Entré Storgatan 26: flerfärgat, mönsterlagt kalkstensgolv, blyinfattade färgade fönster, dekorativa smidesgaller för ventiler, gråmarmorade dörrar med fyrpassformad fyllning, profilerade taklister.

Entré Styrmanngatan 29: svartvitt marmorgolv, enfärgade väggar, kalkstenstrappor, marmorade fyllningsdörrar och profilerad taklist.

Stora kyrksalen: brädgolv, långa snidade bänkar, gjutjärnskolonner, läktarbalustrad med bågfris, absidformad nisch med målning av Kristus. Kraftigt kassetak. Kolonner och snickerier marmorade i grått, grågrönt och rosa. Flerfärgade, blyinfattade fönster.

Gård: asfalterad.

Lindormen 15

Styrmanngatan 25

Bostadsfastighet

Byggnadsår 1896, arkitekt C Kleitz, byggherre A Olofsson & N Engström, byggmästare B Dahlbeck. Smärre invändiga förändringar har skett.

Gathus, 5 vån + sout vån. Gatufasad: roströd spritputs med vita fönsteromfattningar, bv i grå slätputs och sandstenssockel. Balkonger med nya räcken. Gårdsfasad: gul sprutputs. Svart plåttak.

Entré: golv och trappor i marmor, panel i marmorimitation, enfärgade väggar och fris vid tak med landskapsbilder. Profilerad taklist. Trapphus: svartvitt, mönsterlagt marmorgolv, kalkstenstrappor, flerfärgade fönster och helt släta lägenhetsdörrar. På nedre vilplanet hög panel.

Besökt lägenhet bevarar ursprunglig plan, kraftiga taklister, fyllningsdörrar med raka överstycken, paneler samt serveringsgång från byggnadstiden. Kök moderniserat.

Gårdshus, 4 vån. Fasad: gul sprutputs.

Entré: kalkstenstrappor, profilerade taklister, grönmarmorade fyllningsdörrar och rödflammiga väggar.

Besökt lägenhet bevarar ursprunglig inredning såsom taklister med blommönster, paneler, fyllningsdörrar och kakelugn.

Gård: asfalterad. Uppbyggd källarnedgång.

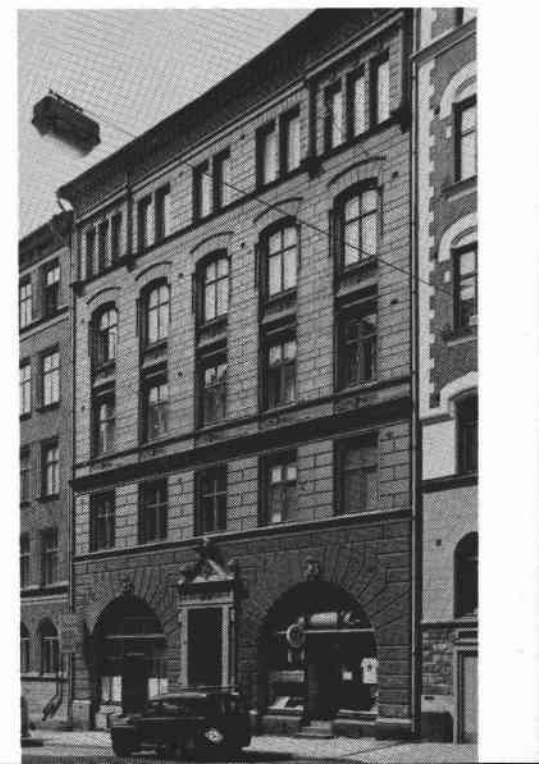
Lindormen 16, 17

Styrmanngatan 23

Bostadsfastighet

Byggnadsår 1889-91, arkitekt E Lundroth, byggherre A G Petersson, byggmästare C G Ohlsson. Gårdshuset II tillkom redan 1876, samma byggherre. 1914 inrymdes Wollraths snickeriverkstad i bv i den lokal där Carl Milles dessförinnan tillverkat förlagan till Gustav Vasastatyn.

Gathus, 5 vån. Gatufasad: rödgul, kvaderritsad slätputs och rusticerad bv i grov puts. Gårdsfasad: gul slätputs. Svart plåttak.





Entré: svartvitt marmorgolv, kalkstenstrappa, hög, fältindelad panel, kryssvalv med mittrosetter. Trapphus: kalkstenstrappor, bröstpanel, fyllningsdörrar och profilerade taklister.

Besökt lägenhet bevarar ursprunglig plan och inredning såsom profilerade taklister av olika slag, fyllningsdörrar och sockelpaneler, kakelugnar. Kök med höga skåp och marmorbänk.

Gårdshus II, 4 vån. Fasad: gul slätputs. Plåttak.

Entré: golv och trappor av kalksten, bröstpanel av bred pärlspånt med små reliefblommor, fyllningsdörrar och pilastrar.

Besökt lägenhet bevarar ursprunglig inredning.

Gård: överbyggd, asfalterad. Tvättstuga i ursprungligt skick. Bakre gård: avträde och förråd.



Lindormen 18
Styrmansgatan 21

Bostadsfastighet
Byggnadsår 1894-95, arkitekt C Malmström (ej fasad), byggherre P Eriksson, byggmästare troligen H Åkerlund. Smärre invändiga förändringar har skett.

Gathus, 5 vån samt fristående gårdshus, 4 vån. Gatufasad: gulgrå spritputs med fönsteromfattningar i gul slätputs samt grå sockel. Gårdsfasad: gul sprutputs. Svart plåttak.

Entré: svartvitt marmorgolv, hög panel, enfärgade väggar och tak, profilerad taklist. Trapphus: kalkstens-trappor, flerfärgade fönster, fyllningsdörrar.

Besökt lägenhet bevarar delvis ursprunglig inredning såsom några profilerade taklister och fyllningsdörrar. Samtliga kakelugnar är utrivna och köken moderniserade.

Gård: asfalterad, ett träd.

Lindormen 19, 20
Styrmansgatan 19

Bostadsfastighet
Byggnadsår 1907-08, arkitekt S Westholm & J A Bagger, byggherre N O Ydén, byggmästare N Andersson. Smärre invändiga förändringar har skett.

Gathus, 5 vån + vindsvån och sout vån samt gårdsflyglar. Gatufasad: grågul terrasitputs med sockel i grå slätputs. Balkonger med enkla järnräcken. Gårdsfasad: gul terrasitputs. Svart plåttak.

Entré: rött och vitt marmorgolv, nymålade väggar, pilastrar och profilerade takbjälkar med konsoler. Trapphus: vit marmortrappa, järnräcke, flerfärgade fönster. Ovanligt profilerade fyllningsdörrar.

Besökta lägenheter bevarar till en del ursprunglig inredning såsom kälade tak med lister, sockelpaneler, hög salspanel med reliefmönster i stuck. Moderniserade kök. Ursprungligen byggt med två tvåplanslägenheter.

Gård: överbyggd, asfalterad.



Lindormen 21, 22, 23
Styrmansgatan 15, 17

Bostadsfastighet

Byggnadsår 1913-14, arkitekt Kjellgren & Hammarberg, byggherre Viktualiehandlarnas pensionsinrättning, byggmästare E Olsson.

Gathus, 5 vån + vindsvån, med två gårdar varav en kringbyggd. Gatufasad: rödbrunt tegel delvis mönstermurat, med detaljer och portalomfattningar i granit. Gårdsfasader: gul slätputs och portalomfattningar i granit. Svart plåttak med kopparlister.

Entré Styrmansgatan 17: vitt marmorgolv, marmorerade väggar, kryssvälvt tak. Trapphus: vita marmortrappor, hög panel med lister, välvda lägenhetsdörrar. Tapetserade väggar.

Besökta lägenheter bevarar ursprunglig plan och delvis fast inredning såsom paneler, fyllningsdörrar och kälade tak med smala lister. Några kakelugnar finns kvar, i övrigt öppna spisar. Allt i välarbetad, tidstypisk stil.

Gård: grus med stenlagda gångar, rabatter och ett träd. Den mindre gården gräsbevuxen.

Lindormen 24
Styrmansgatan 13

Bostadsfastighet

Byggnadsår 1861, byggherre A O Källström, osignerade ritningar. Om- och tillbyggnad har skett bl a 1909 och 1921.

Gathus, 5 vån + sout vån, med gårdsflygel. Gatufasad: gul spritputs med grå sockel. Fasaden starkt förenklad. Gårdsfasad: grågul slätputs. Svart plåttak.

Entré: kraftigt renoverad.

Lägenheter: enstaka taklister och paneler finns kvar, dörrarna överklädda.

Gård: liten, asfalterad.

Lindormen 1, 25, 26
Styrmansgatan 11, 11 A

Bostadsfastighet

Byggnadsår 1896-97, arkitekt J Laurentz, byggherre C Schnell, byggmästare P Sundahl. Tillbyggt med II 1904-05, arkitekt Bodin & Almqvist, byggherre C Öfverberg, byggmästare R Herrström. Smärre invändiga förändringar har skett.

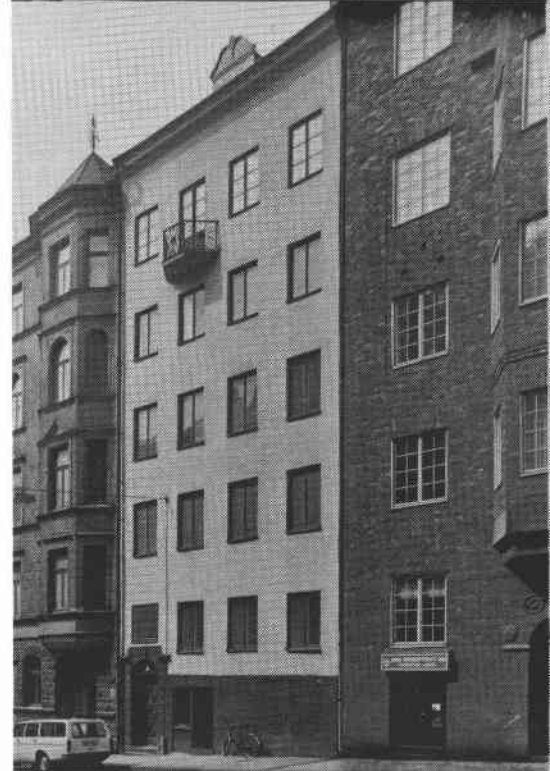
Gathus (hörnhaus), 5 vån. Gatufasad: gulgrå spritputs med bv i granit. Gårdsfasad: gul slätputs. Svart plåttak.

Butiker med glastak med schablonmålning.

Entré Styrmansgatan 11: svartvitt marmorgolv, hög, fältindelad panel, profilerad taklist och kraftigt kassettak med blå botten. Trapphus: kalkstenstrappor, enfärgade väggar, släta lägenhetsdörrar.

Besökt lägenhet bevarar bl a profilerade taklister, sockelpaneler och några fyllningsdörrar från 1897. Kök och serveringsgång renoverade. Varierande renoveringsgrad i olika lägenheter.

Gård: överbyggd, asfalterad.



Lindormen 2, 27
Riddargatan 29

Bostadsfastighet

Byggnadsår I 1902-03, arkitekt Hagström & Ekman, byggherre Ingemarsson, byggmästare Hj Andersson. II 1911-12, arkitekt Westholm & Bagger, byggherre L M Torngren. Gårdshus III fanns redan 1882 då det tillbyggdes till nuvarande storlek.

Gathus, 4 vån + takvån och sout vån. Gatufasad: gul slätputs, bv i kalksten. Balkong med dekorativt räcke i järnsmide samt ett fasadparti i skulpterat trä. Gårdsfasader: gul slätputs med ritsade fönsteromfattningar. Rött plåttak.

Entré: körport med svartvitt marmorgolv, marmorerade pilasterindelade väggar, profilerad taklist. Trapphus: vit marmortrappa, järngaller i trappspindeln, rikt mönstrade fönster, pilastrar på vilplanen samt fyllningsdörrar.

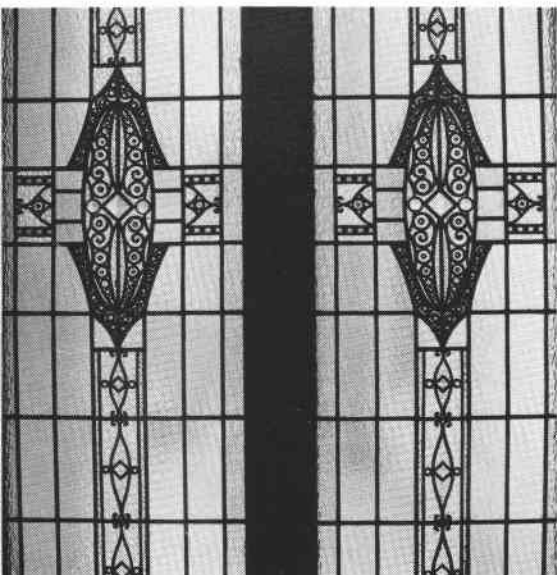
Besökta lägenheter bevarar ursprunglig inredning såsom paneler, dörrar med ovanligt formade fyllningar, profilerade taklister av olika slag och serveringsgångar med höga skåp och marmorbänk. Delvis moderniserade kök.

Gårdshus III, 4 vån. Fasad: gul slätputs.

Entré: grått och rött kalkstensgolv, släta väggar och tak, fyllningsdörrar. Trappa och räcke av gjutjärn. Vilplanen har cementgolv, vedlårar och skafferier.

Besökta lägenheter bevarar inredning från flera olika tider. Renoveringsgraden varierar. Enstaka kakelugnar.

Gård: underbyggd, asfalterad, liten plantering.



Lindormen 28
Grevgatan 14

Bostadsfastighet

Byggnadsår 1882-85, osignerad ritning, byggherre och byggmästare J E Thomas. 1923-24 takvåning och ny tornhuv, 1933 uppdelning till mindre lägenheter och modernisering.

Gathus (hörnhus), 4 vån + takvån och sout vån. Gatufasad: rött tegel, gråvita fönsteromfattningar och lister, grå spritputsad bv med kraftig rustik. Gårdsfasad: grågul slätputs. Mörkbrunt plåttak.

Entré: flerfärgat mönsterlagt golv av sintrade plattor, bröstpanel, rikt skulpterade dörrar och omfattningar, svagt marmorerade väggar, kraftig taklist. Trapphus: trappa och räcke av gjutjärn, fyllningsdörrar och profilerad taklist.

Besökta lägenheter: i huvudsak ursprungliga, rikt profilerade taklister av olika slag samt delvis snickerier. Köken i regel moderniserade. Några tak sänkta.

Gård: stenlagd med plantering i lådor.



Lindormen 29
Grevgatan 16

Bostadsfastighet
Byggnadsår 1938-40, arkitekt E Grönwall, byggherre Agnes From.

Gathus, 6 vån + takvån. Gatufasad: gul slätputs, sockel i gråvit marmor. Gårdsfasad: grågul slätputs. Rött plåttak.

Entré: grönt marmorgolv, enfärgade släta väggar och tak, gabondörrar, skrymmande hiss.

Besökt lägenhet: vardagsrum med öppen spis, hallgolv av vita marmorplattor, släta väggar och tak. Liten serveringsgång. Lägenheterna inrymmer 1 - 3 rum och kök.

Gård: underbyggd, asfalterad.

Lindormen 30
Grevgatan 18

Bostadsfastighet
Byggnadsår 1882-83, osignerad ritning, byggherre och byggmästare J E Thomas.

Gathus, 4 vån, med fristående gårdshus. Gatufasad: grågul slätputs, rusticerad bv och rikt skulpterade detaljer. Gårdsfasad: gul slätputs. Svart plåttak.

Entré: grönt marmorgolv, bröstpanel med fyllningar, enfärgade väggar, kraftiga takbjälkar med konsoler. Trapphus: flerfärgat golv av sintrade plattor, gjutjärnstrappa med skulpterat räcke och hängande knoppar, fyllningsdörrar.

Besökt lägenhet bevarar ursprunglig inredning såsom kraftigt profilerade fyllningsdörrar och taklister, mittrosetter och kakelugnar. Kök moderniserat. Ursprungligen en lägenhet per plan, numera två eller tre.

Gårdshus, 4 vån. Fasad: gul slätputs med ritsade fönsteromfattningar och rusticerad bv. Svart plåttak. Entré: golv och trappsteg i kalksten, släta putsade väggar med målad bröstningslist, fyllningsdörrar.

Besökt lägenhet: profilerade taklister och ursprungliga snickerier, i övrigt renoverat. Enstaka kakelugnar.

Gård: cementerad.

Lindormen 35
Styrmansgatan 27

Bostadsfastighet
Byggnadsår 1892-98, arkitekt A G Forsberg, byggherre och byggmästare N P Andersson. Smärre invändiga förändringar har skett.

Gathus, 5 vån + vindsvån och sout vån. Gatufasad: granit med, å vån 2 tr, fönsteröverstycken med reliefmönskter. Gårdsfasad: gul slätputs. Svart plåttak.

Entré: svartvitt marmorgolv, enfärgade väggar, profilerad taklist. Trapphus: kalkstenstrappor, vilplan med vita marmorgolv, släta dörrar med skulpterade överstycken, profilerade taklister.

Besökta lägenheter: kraftiga taklister av olika slag, fyllningsdörrar med överstycken. Inga kakelugnar. Kök moderniserat.

Gård: delvis överbyggd, liten plantering med träd och vildvin.





Lindormen 11, verkstadsbyggnad



Lindormen 28, entré

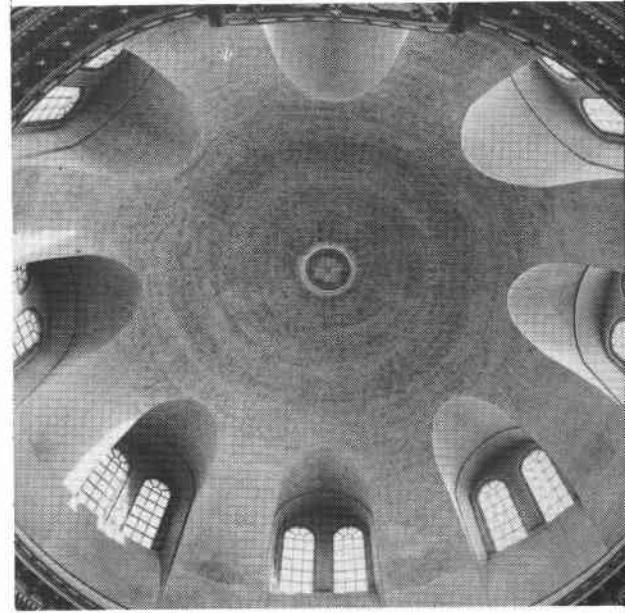
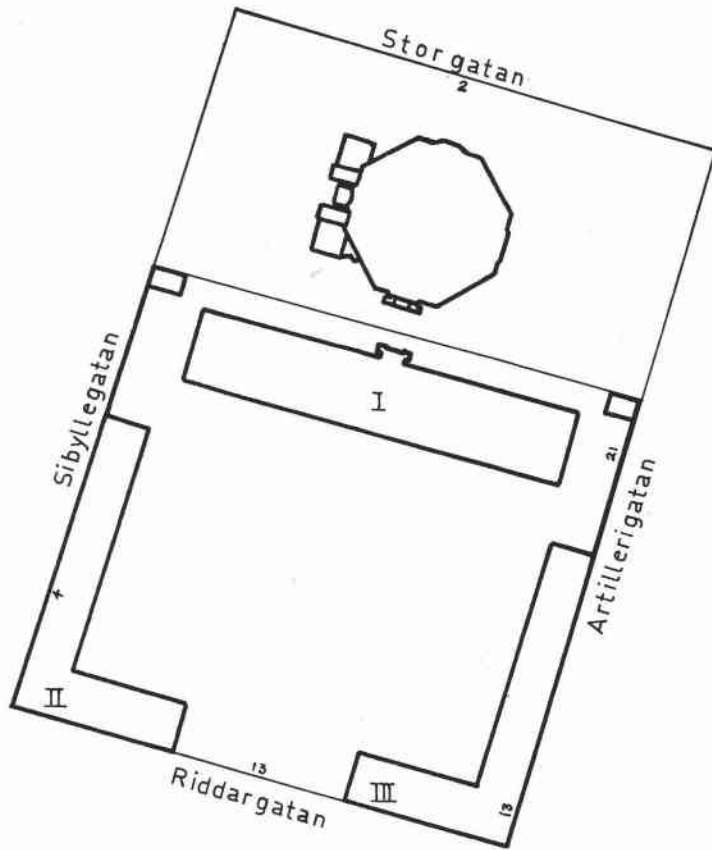


Gaständare för cigarrer i Tobaksaffär i hörnet Riddargatan - Styrmansgatan



Lindormen 7, 8
Sal med jugendpanel och stjärnparkett

LÄDERKANONEN



Hedvig Eleonora, kupolen

Artillerigården, nu armémuseum. I bakgrunden Hedvig Eleonora



Läderkanonen
Artillerigården, Riddargatan 13



Numera armémuseum och kontorslokaler.

Byggnadsår Stora tyghuset I, 1763, arkitekt C J Cronstedt, påbyggt 1884. II och III, 1765-77, arkitekt A E Gete. Ombyggnad 1805-06. Invändiga förändringar 1939, arkitekt R Hjorth.

I, 3 vån. Fasader: gul slätputs med grågröna, rusticerade partier. Svart plåttak.

Inrymmer museilokaler. Byggnaden bildar en perspektivisk enhet med Hedvig Eleonora kyrka.

II och III, 2 vån + vindsvån. Fasader: gul slätputs med grågröna, rusticerade hörnkedjor. Svart plåttak.

Används som kontorslokaler. Trapphus med kalkstenstrappor. Rummen har släta tak med kälade trälistor, djupa fönsternischer och golv delvis av kalkstensplattor. Dörrar med utanpåliggande fyllningar, några med smidda beslag.

Gården är grusad. Staketet och grindarna i gjutjärn är tillkomna vid 1800-talets början.



Hedvig Eleonora kyrka

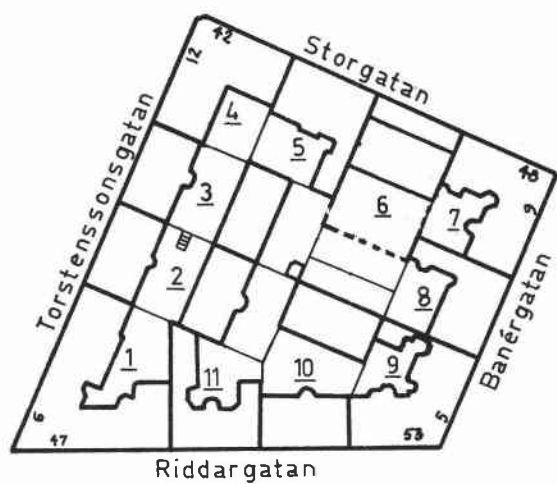
Kyrkans grund lades 1669 efter ritningar av Jean de la Vallée. Bygget avstannade emellertid av brist på ekonomiska resurser och återupptogs först 1725 efter nya ritningar av G J Adlercrantz. Invigning 1737. Ursprungligen fanns klockstapel av trä med spåntak. Denna revs 1866. Kyrkans nuvarande kupol tillkom 1866-68, arkitekt F V Scholander och B C Malmberg.

Fasader: gul slätputs med grå pilastrar och lister. Kraftig rusticering. Koppertak.

Interiören domineras av ljusa, putsade väggar och marmorade kolonner. Kupolen med effektfullt ljusinsläpp är nu enfärgat putsad, var fram till senaste renoveringen blå med gyllene stjärnor. Även väggarna har tidigare haft rikare målningsdekor.

Altartavlan är målad av Engelhard Schröder 1738, predikstolen utförd efter ritning av J E Rehn 1784. Dopfunt i röd kalksten från 1678. Stora klockan erövrades till församlingen 1658 från Kronborgs slott och har flera gånger omgjutits.





Lägrret 3, bakre gården

Storgatan



Riddargatan 49

Lägrret 9, tak i entré



Lägret 1

Torstenssonsgatan 6, Riddargatan 47

Bostadsfastighet, numera delvis kontor.

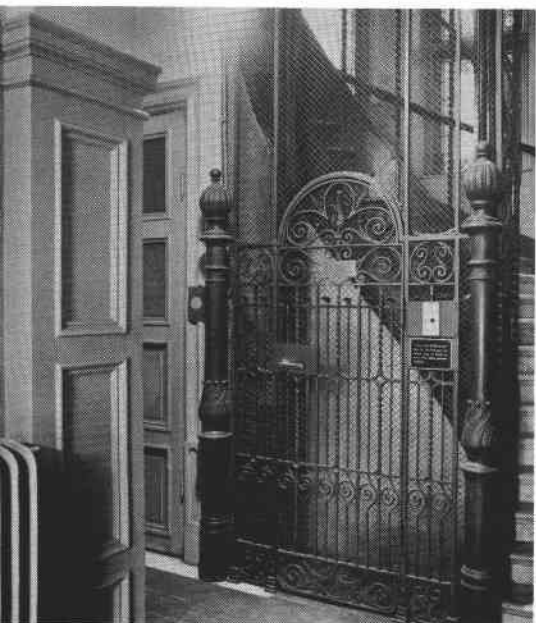
Byggnadsår 1894-97, arkitekt Ullrich & Hallqvisth, byggherre G L Söderman, byggmästare K Andersson. Smärre invändiga förändringar har skett.

Gathus (hörnhus), 5 vån. Gatufasad: grårosa sandsten. Balkonger med järnräcken. Gårdsfasad: mörkgrå slätputs. Grått plåttak.

Entré Torstenssonsgatan 6: svartvitt marmorgolv, ljust marmorerade väggar med svarta och grågröna band. Taket fältindelad med profilerade lister och pärlstavar, skulpterade konsoler. Rikt skulpterade mellandörrar. Trapphus: hög panel med fyllningar, vita marmortrappor, fönster med flerfärgad bård och etsat glas med blad-slingor. Fyllningsdörrar. Ursprunglig hiss omgiven av gjutjärnskolonner.

Besökt lägenhet bevarar ursprunglig plan och rikt utformad fast inredning såsom höga paneler, fyllningsdörrar med överstycken, profilerade taklistor av olika slag och tak av kassettyp med profilerade lister och fast armatur. Inga kakelugnar, modernt kök. Renoveringsgraden varierar i olika lägenheter.

Gård: asfalterad, cykelställ.

Lägret 2

Torstenssonsgatan 8

Bostadsfastighet

Byggnadsår 1895-96, arkitekt E Boström, byggherre och byggmästare A Pettersson. Smärre invändiga förändringar har skett.

Gathus, 5 vån, med fristående gårdshus, 4 vån. Gatufasad: gul spritputs med fönsteromfattningar i slätputs. Gårdsfasad: gul slätputs. Rött plåttak.

Entré: körport med målat cementgolv, ljusa marmorerade väggar, svartmarmorerade pilastrar, kryssvälvt tak med skulpterade konsoler. Trapphus: svartvitt marmorgolv, ljusa marmorerade väggar, kalkstenstrappa med rikt skulpterat gjutjärnsräcke, fyllningsdörrar med skulpterade överstycken, profilerade taklistor.

Besökt lägenhet: profilerade taklistor av olika slag, fältindelade väggar med lister och ursprungliga snickerier. Kök delvis modernt. Enstaka kakelugnar finns i några lägenheter.

Gårdshuset renoveras etappvis.

Gård: grus och gräs, stora träd. Bakre gård: stora träd, liten plantering, cement.



Lägret 3

Torstenssonsgatan 10

Bostadsfastighet

Byggnadsår 1895-96, osignerad ritning, byggherre och byggmästare J Brandel. 1938 modernisering, arkitekt B Hedvall.

Gathus, 5 vån, med fristående gårdshus. Gatufasad: gul slätputs med grågul, kvaderritsad bv. Fält med reliefdekor. Gårdsfasad: gul sprutputs. Rött plåttak.

Entré: svartvitt marmorgolv, hög, slät bröstpanel med list, enfärgade väggar, profilerade taklister, fyllningsdörrar med överstycken. Trapphus: kalkstenstrappor, vilplan med hög panel, gråmarmorade fyllningsdörrar. Körport med tegelgolv, enfärgade, släta väggar och tak, profilerad taklist.

Besökt lägenhet: ursprungliga fyllningsdörrar med skulpterade överstycken, i övrigt inredning från ombyggnadstiden ex vis släta kälade tak och öppen spis.

Gårdshus, 4 vån. Fasad: gul slätputs med röda fönsteromfattningar. Svart plåttak.

Entré: svartvitt marmorgolv, kalkstenstrappa, kraftiga fyllningsdörrar och profilerad taklist.

Besökta lägenheter bevarar ursprungliga snickerier, spiskåpor och några kakelugnar. Renoveras etappvis.

Gård: grus, gräs och stora träd. Förbindelse med granngården. Bakre gård: gräs och storgatsten, buskar och rabatter. Liten f d tvättstuga i gul slätputs.

Lägret 4

Torstenssonsgatan 12

Bostadsfastighet

Byggnadsår 1889, osignerade ritningar, byggmästare E P Hansson. Smärre invändiga förändringar har skett.

Gathus (hörnhus), 5 vån + vindsvån. Gatufasad: rött tegel med fönsteromfattningar och rusticerade partier i gråvit slätputs. Gårdsfasad: gul slätputs. Svart plåttak.

Entré: svartvitt marmorgolv med stjärnmönster, marmorad bröstpanel med fyllningar, brunmarmorade kolonner med förgyllda kapitäl, välvda väggfält, rikt profilerade taklister och mittrosetter. Trapphus: gjutjärnstrappa med rikt profilerade sidor och räcken samt kalkstenstrappsteg, flerfärgade fönster. Vilplan med pilasterindelade väggar och välvda dörrromfattningar, profilerade taklister.

Besökta lägenheter bevarar ursprungliga fyllningsdörrar med överstycken, skjutdörrar med etsat glas, kälade tak med lister och enstaka kakelugnar. Öppna spisar från ca 1930. Köken delvis moderniserade.

Gård: asfalterad.





Lägre 5
Storgatan 44

Bostadsfastighet
Byggnadsår 1889, arkitekt E Stenhammar, byggherre och byggmästare E Cedergren. 1936 modernisering.

Gathus, 5 vån, med gårdsflygel. Gatufasad: gulbeige kvaderritsad slätputs med vita fönsteromfattningar. Gårdsfasad: gul slätputs. Svart plåttak.

Entré: konststensgolv med mönsterbård, släta väggar, profilerad taklist och fältindelade tak med lister, sentida mellandörrar. Trapphus: kalkstenstrappor, profilerade taklistor, lägenhetsdörrar från ombyggnadstiden.

Besökt lägenhet: inredd 1936 med helt släta väggar och tak. Pentry och bad. Fem smålägenheter per plan.

Gård: asfalterad, ett träd.



Lägre 6
Storgatan 46

Bostads- och kontorsfastighet
Byggnadsår 1958-61, arkitekt H Fries, byggherre G Undell & E Lindqvist, byggmästare T Forsström & H Thurén.

Gathus, 7 vån + framskjuten bv och sout vån. Gatufasad: gulgrå terrasitputs, bv i vit marmor. Gårdsfasad: gul terrasitputs. Svart plåttak.

Entré: släta, enfärgade väggar och tak, vitgrå marmortrappa, gabondörrar.

Gård: överbyggd, kalkstensplattor, liten rabatt.



Lägre 7
Storgatan 48, Banérgatan 9

Bostadsfastighet
Byggnadsår 1889, arkitekt E Lundroth, byggherre och byggmästare A G Törner. Smärre invändiga förändringar har skett.

Gathus (hörnhus), 5 vån + vindsvån. Gatufasad: rött tegel med fönsteromfattningar och dekor i grå slätputs, bitvis mönsterritsad. Gårdsfasad: gul sprutputs. Brunt plåttak.

Entré Storgatan 48: gul- och grönmarmorade väggar, profilerad list, välvt tak. Trapphus: ljust marmorerade väggar, fönster med flerfärgad bild, profilerad taklist och hissaller med blommor.

Besökta lägenheter bär spår av ombyggnad vid olika tider. Bevarar delvis ursprungliga taklistor och snickerier. De flesta rum har fasade eller rundade hörn, fältindelade väggar och kälade tak med lister. Enstaka kakelugnar samt öppna spisar av 1930-talstyp.

Gård: asfalterad, cykelställ.

Lägret 8

Banérgatan 7

Bostadsfastighet

Byggnadsår 1890, arkitekt och byggmästare E Nyman, byggherre B Persson Dahlbeck. Smärre invändiga förändringar har skett.

Gathus, 5 vån, med gårdsflygel. Gatufasad: rött tegel med fönsteromfattningar och skulpterade, dekorativa partier i grå slätputs. Gårdsfasad: gul slätputs. Brunt plåttak.

Entré: svartvitt marmorgolv, bröstpanel med fyllningar, släta, enfärgade väggar, profilerad taklist. Trapphus: kalkstenstrappa, fyllningsdörrar med skulpterade överstycken.

Besökt lägenhet: profilerade taklister av olika typer, ursprungliga snickerier såsom fyllningsdörrar med skulpterade överstycken och sockelpaneler. Kakelugnar. Serveringsgång och kök delvis moderniserade.

Gård: asfalterad, ett träd. Skjul för cyklar.

Lägret 9

Banérgatan 5, Riddargatan 53

Bostadsfastighet

Byggnadsår 1890, arkitekt E Befwe, byggherre A Nordwall och byggmästare J Nyberg. Smärre invändiga förändringar har skett.

Gathus (hörnhus), 5 vån. Gatufasad: rött tegel med ljusgrå fönsteromfattningar och bv i grå spritputs. Gårdsfasad: gul slätputs. Svart plåttak.

Entré: mönsterlagt, flerfärgat marmorgolv, fältindelade marmorade väggar i gult, rött och brunt, kassetttak med schablonmönster mot blå botten. Trapphus: kalkstenstrappa, släta väggar, fyllningsdörrar, bruna lister i tak.

Besökta lägenheter: ursprunglig inredning såsom rikt profilerade taklister, fältindelade tak och fyllningsdörrar. Öppen spis. Kök delvis moderniserat. Ytterdörrar med "pistolhandtag".

Gård: cementerad. Plantering i lådor. Uthus, 2 vån.

Lägret 10

Riddargatan 51

Bostadsfastighet

Byggnadsår 1896-97, arkitekt C Österman, byggherre och byggmästare E Lundgren. 1939 centralvärme.

Gathus, 5 vån, med fristående gårdshus, 4 vån. Gatufasad: gulgrå puts med mörkare grått å bv och vån 1 tr. Gårdsfasad: gulgrå sprutputs. Rött plåttak.

Entré: brunrött marmorgolv, brunmarmorad bröstpanel, däröver målning i vägg och tak av växande rankor och blommor i grått mot gul botten. Trapphus: vit marmortrappa, svarvat träräcke, fyllningsdörrar med överstycken.

Besökta lägenheter bevarar ursprungliga snickerier, i de flesta rum profilerade taklister och mittrosetter samt enstaka kakelugnar. Kök delvis moderna.

Gård: cementerad, liten plantering. Brädskjul. Bakre gård: asfalt, buskage.



Lägret 11
Riddargatan 49

Bostadsfastighet
Byggnadsår 1890-93, arkitekter G Boheman, H Eriksson
och R L Lindquist, byggherre först M G Kulle senare
N Andersson, byggmästare J R Edblom. 1938 bad och
centralvärme.

Gathus, 5 vån, med gårdsflygel. Gatufasad: gul sprit-
puts med grågul bv. Band med festonger i relief över
vån 1 tr. Gårdsfasad: ljusgrå sprutputs. Rött plåttak.

Entré: svartvitt marmorgolv, hög panel med fyllningar,
profilerad taklist, kassettak, nyinsatt järngaller-
grind med porttelefon. Trapphus: kalkstenstrappor, en-
färgade väggar, fyllningsdörrar med rikt skulpterade
överstycken, profilerad taklist.

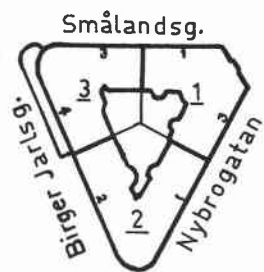
Besökta lägenheter bevarar större delen av den ur-
sprungliga inredningen såsom profilerade taklistor,
kraftiga fyllningsdörrar med överstycken av olika
slag. Enstaka kakelugnar. Kök delvis moderna. Några
lägenheter avstyckade till mindre.

Gård: asfalterad. Cykelställ.



Banérgatan 9





Birger Jarls gatan

Birger Jarls gatan 2



Matrosen 3

Matrosen 1



Matrosen 1

Nybrogatan 3, Smålandsgatan 1



Bostadsfastighet med café, nu kontor och restaurang. Byggnadsår 1910-13, arkitekt, byggherre och byggmästare F Ullrich & E Hallqvist. 1911 var Musikcaféet klart, detta ombyggdes 1935, arkitekt Tengbom, samt på 1940-talet. 1917 inrättades klubblokaler för KAK å vån 1 och 2 tr, arkitekt T Grut.

Gathus (hörnhus), 5-6 vån med 1-2 vindsvån. Gatufasad: grov- och släthuggen sand- och kalksten med profilerade portalomfattningar. Fönster med stenkors. Granitpelare i bv. Krenelerat takkrön. Gårdsfasad: grågul sprutputs. Grått plåttak.

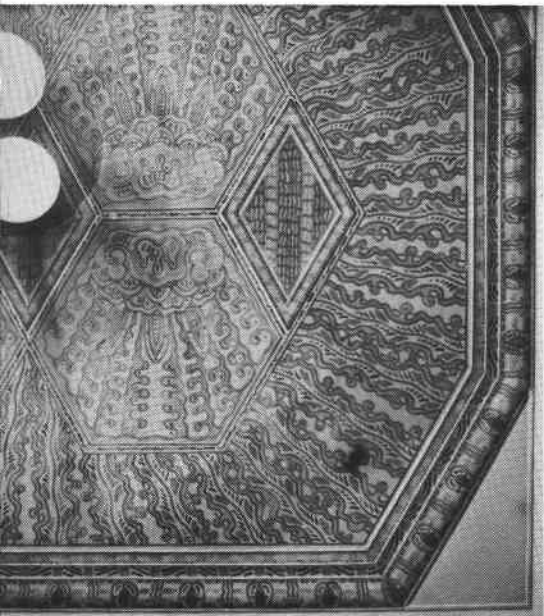
Entré (3): ny port, vitt marmorgolv med grå bård och stjärna, vita marmortrappor. Vägghpanel i gul stucco-lustro med infällda urnor som kapitäl för rosenband på övre väggparti och tak. Ursprungliga mellandörrar med slipat glas. Trapphus och vilplan: väggar å bv och vilplan med grön stucco-lustropanel ca 1,25, avslutad med blomsterurnor, övriga väggpartier släta gröna med rosa ornament. Å vilplanen specialritade dörrar av två typer, fönster med järngaller över eller mellan dörrarna. Blyinfattade trapphusfönster, med färgade blomsterbuketter i vaser, omfattas av halvkolonner. Taklister, ursprunglig armatur. Hiss i järnsmide.

Entré (restaurang): gulröd stucco-lustropanel, vitt tak med rosenrankor, ny mellandörr i mässing och glas.

Besökta lägenheter delvis mycket välbevarade. Hallar med hög panel och spisel i rött kakel. Å 3 tr ingen panel men takmålning med yttäckande mönster i bruna toner. I övrigt mönstrade parkettgolv, bröstpaneler, dörrar med fyllningar. Tak med bl a breda hålkälslistor, tunna listverk och rosendekor i lågrelief.

Restauranglokal: väggar i brunbeige kvaderputs ca 2,35, däröver fris med motiv från Paris, målad av L Aijmer.

Gård: överbyggd i olika plan, asfalterade.

Matrosen 2

Birger Jarlsgatan 2, Nybrogatan 1

Bostadsfastighet, nu helt kontor.

Byggnadsår 1894-95, arkitekt L Peterson & O T Stenberg, byggherre och byggmästare J Sjöqvist.

Gathus (hörnhus), 5 vån + vindsvån. Gatufasad: grov- och släthuggen roslagssten, profilerad gotlandssandsten och lister i närkeskalksten. Balkonger i konstsmide. Bildar gemensam fasad med Matrosen 3. Gårdsfasad: gulbrun sprutputs. Tak: skiffer och gråmålad plåt delvis som fjäll.

Frisérsalong med ursprunglig inredning i björk.

Entré (2): vitt, svart och rött golv i marmormosaik, trappsteg i vit marmor. Kvadermarmorade väggar i gulbrunt, övre väggpartier upptas av två väggmålningar signerade C Hj Norrström, 1894. Den ena föreställer en konstskola den andra ett bygge, båda med symboler för olika konstarter. Takfris och kassettak brunmålade mot grön botten.



Trapphus och vilplan: gjutjärnstrappa med marmorsteg, golv som entré. Bottenplan, marmorerade väggar och kassettak mot vit botten. Helboaserade vilplansväggar i brunt med fyllningar, pilastrar, balusterdockor, överstycken med blyinfattade glas eller fält med dekor av stiliserade blommor. Flerfärgade trapphusfönster med bårder.

Besökt kontorslägenhet: Oval salong med mönstrat parkettgolv, bröstpanel med överspikade fyllningar, fyllningsdörrar, fönster med smygpanel och välvda överfönster, tak med bred dekorerad fris, ny spis. F d sal med tresidig alkov, golvlister, dubbeldörrar och skjutdörrar mot salong, kraftigt mörkbrunt kassettak med bred taklist. Övrigt sänkta tak, mycket ombyggt, delvis fyllningsdörrar, fönster med smygpanel.

Gård: betong.

Matrosen 3

Birger Jarlsgatan 4, Smålandsgatan 3

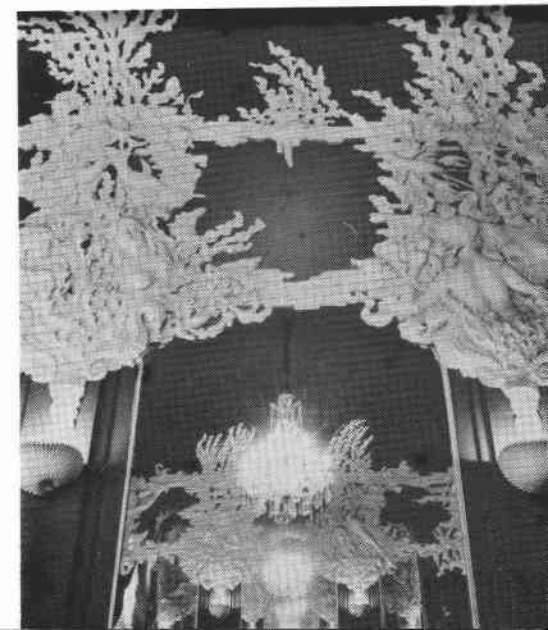
Bostadsfastighet, nu restauranglokaler och kontor. Byggnadsår 1894-95, arkitekt L Peterson & O T Stenberg, byggherre och byggmästare J Sjöqvist. 1902 utsmyckning av cafélokal, 1932-34 ombyggnad och utvidgning av festvåning och "nya" matsalen, arkitekt I Tengbom, 1935 KSSS-lokal och veranda.

Gathus (hörnhus), 5 vån + vindsvån. Gatufasad: grov- och slåthuggen roslagssten, profilerad gotlandssandsten och i lister närkeskalksten. Rikt huggen portal mot Birger Jarlsgatan. Bildar gemensam fasad med Matrosen 2. Gårdsfasad: ockra slätputs. Tak: skiffer och gråmålad plåt delvis som fjäll.

Entré och 1 tr: helt modernt, väggar i polerad travertin (tidigare fanns här friser efter skisser av Georg Pauli och J A G Acke). Trapphus: 2-4 tr, golv av marmormosaik, gjutjärnstrappa med vita marmorsteg. Boaserade vilplan i ljusgrått med pilastrar och fyllningar, blyinfattade fönster och balusterdockor. Dekorerade överstycken på väv med blommotiv. Välvda trapphusfönster med flerfärgade rutor.

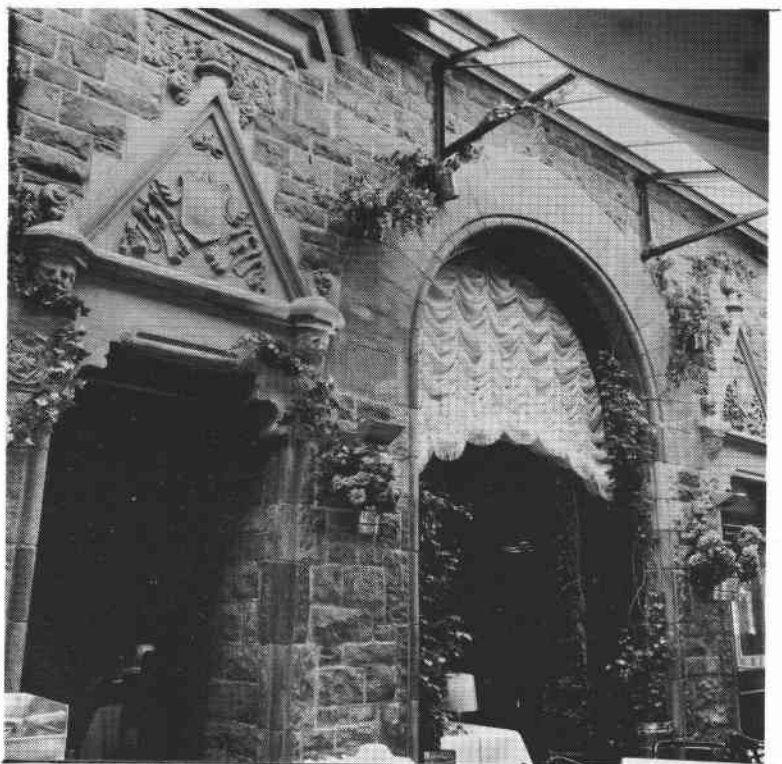
Besökta lokaler: Bv, bar f d café "Bakfickan", klädd med speglar och rika yttäckande stuckdekorationer av vattenväxter, nymfer, fiskar och skaldjur. "Nya matsalen" med slät hög panel i mahogny, väggfasta soffor. 1 tr festvåning: ursprunglig plan förutom stor sal från 30-talet delvis ursprunglig inredning. Ovalt hörnrum med bröstpanel, dörröverstycken och stucktak. 2 tr f d KSSS-lokaler: under renovering 1973, väl bibehållen inredning med modern färgsättning. F d herrum med parkettgolv, rik panel ca 1,35 m hög, smygpaneler, dubbel- och skjutdörrar med specialritade foder, kassettak, ursprungligen endast takfris och slätt mittparti. Sal: stjärnmönstrat parkettgolv, panel ca 1,65 m hög, rikt kassettak. Oval salong: parkettgolv, bröstpanel, stucklister i nyrokoko, beige kakelugn med polykrom dekor. Övriga rum har smygpaneler, fotsocklar och profilerade taklister. 3 tr f d herrum: som 2 tr, grön reliefkakelugn med figurmotiv och deviser. 4 tr: kontorriserat med ursprunglig oval salong och rum med rund kakelugn med blåklocksmotiv.

Gård: asfalterad.





Nybrogatan 3, vilplan



Matrosen 3, f d butiksentré



Matrosen 2, Frisérsalong