

Humlegårdsgatan 17
Källarlagar, f d restauranglokal

Fasader mot Sturegatan
Sperlingens Backe 35, gård



Sperlingens Backe 24
Humlegårdsgatan 13, 15



Bostadsfastighet, nu delvis kontor samt kyrka. Byggnadsår 1877 (II och III), arkitekter C Sandahl och F Scholander, byggherre Franska reformerta församlingen. 1879 byggdes "latrinhuset" IV, senare ombyggt. 1904-06 byggdes gathuset I, arkitekt R Arborelius, byggherre Franska reformerta församlingen, byggmästare P Sundahl. 1973 fasadrenovering.

Gathus (I), 4 vån. Gatufasad: före renoveringen slätputs i rödockra med bv i spritputs och sandsten. Reliefband runt fönstren. Efter renoveringen 1973 gul slätputs, något förenklad. Portal och skulpterat mittparti i rosa sandsten. Svart plåttak.

Entré: grått och rött kalkstensgolv, väggar av stucco-lustro, ett inre stjärnvälvt rum, i övrigt kälade tak med lister av stiliserade rosor. Trapphus: marmorerade väggar och lister med rosor. Mahognydörrar.

Besökt lägenhet har ursprunglig plan och inredning såsom en blå kakelugn i hallen, sju sidig sal med helt boaserade väggar i ljusgrönt och ljusgrön kakelugn samt tak med mönster av rosor och Andreaskors. Köket har marmorbänk, vedlår och isskåp.

Gathus (II), 3 vån, med gårdsflygel. Gatufasad: ockrafärgad, kvaderritsad slätputs, bv ombyggd för butiker. Ursprunglig fasad (1877). Plåttak.

Entré: körport med marmorgolv, marmorerade väggar, profilerad taklist och takmålning troligen från 1930-talet. Trapphus: enfärgade väggar och profilerade taklister. Fyllningsdörrar.

Besökt lägenhet bevarar dels ursprunglig inredning dels rester från olika ombyggnader. Har bl a sockelpaneler, profilerade taklister och mittrosetter, en rund vit kakelugn, brädgolv, fyllningsdörrar och en sentida öppen spis.



Gårdshus (III), kyrka, 2 vån. Fasader: gul resp röd sprutputs. Plåttak.

Entré: kyrkans trapphus har två svängda trappor upp till kyrkolokalen. Spiraltrappa av gjutjärn leder till läktaren.

Interiör: i bv finns franska reformerta församlingens bibliotek. 1 tr upp kyrkolokalen, som har orgelläktare i norr och predikstol å södra väggen. Öppna, fasta bänkar. Enfärgade väggar, kraftig profilerad taklist med målning i grått, rött och guld. Sparsam dekor.

Uthus (IV), 1 vån, grönmålade bräder. Tegeltak.

Gårdar: västra gården är planterad med gräs, rabatter, syrébuskar och vildvin. Östra gården har gräs och syréner.



Sperlingens Backe 27
Grev Turegatan 15

Bostadsfastighet, nu delvis kontor.
Byggnadsår 1879-80, ritningarna osignerade, byggherre L Ohlsson, byggmästare J E Thomas. Ombyggt 1900, arkitekt E Stenhammar, byggherre Fastighets AB Drott. 1959 butiksfasad.

Gathus, 4 vån. Gatufasad: gul slätputs med grågul bv. Fasaden ursprunglig utom i bv. Gårdsfasad: brun slätputs. Plåttak.

Butiker med glastak.

Entré: golv av svart och vit marmor, släta väggar och profilerad taklist. Trapphus: kalkstenstrappor och fyllningsdörrar av olika typer.

Besökt lägenhet har fasta inredningsdetaljer från olika tider såsom fyllningsdörrar, profilerade taklistor samt kakelugnar av ovanliga typer. Salen har hög bröstpanel med fyllningar.

Gård: cementserad, staket mot granntomterna.

Sperlingens Backe 28
Humlegårdsgatan 11

Bostadsfastighet, nu delvis kontor.
Byggnadsår 1882-83, byggherre C W Högman & A M Lundbeck, byggmästare M Elofson. Smärre ombyggnader har skett ex vis 1892 butiker, 1908 vindskupor och 1965 invändig ombyggnad.

Gathus (hörnhus), 4 vån. Gatufasad: gul puts med vit taklist och bv i grå konststen. Nyrenoverad fasad, i stort ursprunglig. Gårdsfasad: gul slätputs. Svart plåttak.

Entré: flerfärgat mosaikgolv, enfärgade väggar, profilerade taklistor. Trapphus: kalkstenstrappor, fyllningsdörrar, skåp i trappspindeln.

Besökt lägenhet har ursprunglig plan och fasta inredningsdetaljer såsom profilerade taklistor, mittrosetter, snickerier och kakelugnar. Salen har ex vis ljusbruna träådrade paneler samt rosa kakelugn med bruna ornament.

Gård: cementserad. Skjul och lanternin.

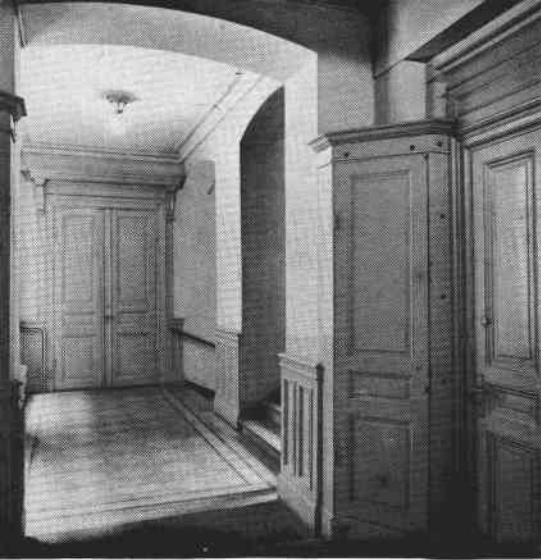
Sperlingens Backe 29
Humlegårdsgatan 17

Bostadsfastighet, nu delvis kontor.
Byggnadsår 1883, arkitekter A och Hj Kumlien, byggherre D Forsell, byggmästare C J Hammar.

Gathus, 4 vån, med gårdsflyglar och uthus. Gatufasad: gulgrå kvaderritsad slätputs, i stort ursprunglig. Gårdsfasader: grå eller gulgrå slätputs. Rött plåttak.

Entré till källarlokal: kryssvälvt tak med målning av rankor och fantasidjur, pilasteromgivet fönster med målade buskar omkring. Källaren inrymmer nu verkstad, tidigare restaurang. Från denna finns bl a målade dekorer och väggdekorationer, nu mest övermålat, järnkolonner och en ugn av kakel och järn.





Entré till lägenheterna: körport med pärlspåntpanel, pilastrar och profilerad taklist. Trapphus: kalkstens-trappor, bröstpanel, några fyllningsdörrar med etsade rutor och överstycken av olika form samt skaffierier.

Besökt lägenhet har ursprungliga snickerier, profilerade taklister och kakelugnar av olika slag. Köket har gasspis och täljstensspis under plåtkåpa med kraftigt väggskydd av kakel.

Gårdshus (II och III), 4 och 3 vån, byggda som industri-lokaler med stora salar med järnkolonner och järnbalkar.

Gårdshus (IV), 1 vån, byggt som stall med höskulle.

Gårdar: asfalterade.



Sperlingens Backe 30, 31

Sturegatan 6 och 8, Humlegårdsgatan 19
"Forsellska huset"

Bostadsfastighet, nu nästan enbart kontor.

Byggnadsår 1882, arkitekter A och Hj Kumlien, byggherre D Forsell, byggmästare O Herrström. 1962 fasadrenovering.

Gathus (I), 5 vån + vindsvån, med gårdsflygel (IA). Gatufasad: brun puts med gråbrun marmor i bv. Fasaden är starkt förenklad. Gårdsfasader: grå eller gul slätputs. Grått plåttak.

Entré Sturegatan 6 och 8: golv av konststen resp kalksten, bröstpanel med fyllningar, refflade pilastrar, rikt dekorerade stucktak och profilerade taklister. Trapphusen har flerfärgade mosaikgolv, fyllningsdörrar med bl a krusade lister och överstycken.

Besökt lägenhet har ursprunglig plan, rik snickeriinredning samt profilerade taklister, några av ovanligt slag. Av kontorslokalerna har några ursprungliga rikt profilerade taklister och snickerier bevarade medan andra har helt släta väggar och tak samt gabondörrar. Någon enstaka kakelugn finns kvar.

Gathus (II), 4 vån, med gårdsflygel (III). Gatufasad: brun puts, något förenklad. Rött plåttak.

Entré: svart och vitt marmorgolv, släta enfärgade väggar och tak, fyllningsdörrar.

Besökta lägenheter i II och III har inredningsdetaljer från byggnadstiden såsom profilerade taklister, i några rum snickerier och fyllningsdörrar, i vissa fall är rummen avdelade och gabondörrar insatta.

Gårdar: västra gården är till en del asfalterad, har ett järnstaket och en liten plantering med springbrunn med skulptur. Östra gården är asfalterad.



Sperlingens Backe 32

Sturegatan 4

Badhus med motions- och kontorslokaler.

Byggnadsår 1883-85, arkitekter A G Sundius interiörer, Isaeus och Sandahl samt G Wickman fasad, byggherre Stockholms Badhus AB genom Carl Curman, byggmästare Hj Lindahl. 1903 tillbyggnad av simhall, arkitekt S Cronstedt, byggmästare E Östlihn och Skånska Cementgjuteriet.

Gathus, 5 vån + takvån, med gårdstillbyggnad. Gatufasad: brungrå puts med flerfärgad dekor i fält och bv i marmor. Ursprunglig fasad. Svart plåttak.

Entré: mönstrat golv av konststen, rikt dekorerade väggar med pilastrar och välvt tak. Tak- och väggmålningar av växtornament, putti och fantasidjur. Trapphuset har enfärgade väggar med pilastrar och paneler, profilerade taklister, kalkstenstrappor och räcken av järnsmide. Entréhall i två våningar med tak av gjutjärnskonstruktion och glas.

Byggnaden inrymmer, förutom Sturebadets äldsta badavdelningar med bl a den rikt utsmyckade inredningen i herrturken, kontors- och laboratorielokaler. Ursprunglig inredning såsom paneler, pilastrar och profilerade taklister finns kvar samt den bärande konstruktionen med järnkolonner med akantuskapitäl.

Simhall (II), fasad av rött tegel. Grått plåttak.

Simhallen är inredd i rik nationalromantisk stil och jugend. I bv finns restauranglokal.

Sperlingens Backe 35
Stureplan 4

Bostadsfastighet, nu delvis kontor.
Byggnadsår 1886-87, arkitekt E Ohlsson, byggherre J A Bång, byggmästare L Larsson. 1953 fasadförändring, 1955 nya balkonger.

Gathus, 5 vån, med kringbyggd gård. Gatufasad: grå slätputs. Fasaden är starkt förenklad, hörnkupoler borttagna. Gårdsfasader: grå sprutputs. Grått plåttak.

Entré: golv av svart, vit och röd marmor, väggar och bröstpanel med rik marmorering och profilerade taklister. Trapphus: vita marmortrappor, gjutjärnsräcken. Vilplanen är rikt dekorerade med pilastrar och dörröverstycken med bilder i relief. Träådrade fyllningsdörrar med ovanliga former.

Besökta lägenheter bevarar större delen av den ursprungliga inredningen såsom kraftiga taklister, en pilasteromgärdad öppning med skjutdörrar mellan sal och salong, fyllningsdörrar samt någon kakelugn. Köken är moderniserade. I bv finns restaurang Sturehof med inredningsdetaljer från olika tider bl a väggmålningar från 1936 av Leopold och Palm.

Gård: överbyggd, lanterniner.

Sperlingens Backe 36
Sturegatan 2

Bostadsfastighet, nu helt inrett för kontor och dylikt.
Byggnadsår 1882-83, arkitekt A E Melander, byggherre J A Bång, byggmästare J Sjöquist. Fullständig ombyggnad av interiören 1937. 1959 fasadförenkling.

Gathus, 5 vån, med gårdsflyglar. Gatufasad: grå och gråvit slätputs med marmorplattor i bv och vån 1 tr. Gårdsfasader: gul slätputs. Grått plåttak.

Entré och trapphus: golv av grå marmorplattor, släta enfärgade väggar och tak, kalkstenstrappor, släta dörrar.

Vid ombyggnaden 1937 lämnades endast fasaden orörd.

Gård: överbyggd med välvd uppbyggnad och stora, bullrande ventilationsanläggningar.





Sperlingens Backe 45
Stureplan 2

Bostadsfastighet, nu mest kontor.
Byggnadsår 1896-97, arkitekter K Sahlin och G Lindgren, byggherre J A Bång, byggmästare L Larsson. Ombyggnad och fasadändring 1959.

Gathus, 5 vån, med gårdsflyglar. Gatufasad: grågrön sprutputs med gråvita fönsteromfattningar och bv i grå kalksten. Gårdsfasader: gul slätputs. Svart plåttak.

Entré: svart och vitt marmorgolv, enfärgade väggar och tak, ursprunglig hiss med dörr av järnsmide. Trapphus: golv av marmormosaik, fyllningsdörrar, några gabondörrar, raka överstycken och profilerade taklister.

Lägenheter: renoveringsgraden varierar från fullständig ombyggnad till i stort bevarade lägenhetsplaner med bl a ursprungliga snickerier, fyllningsdörrar med raka överstycken, några kakelugnar och profilerade taklister med blad och stiliserade blommor samt kassetak.

Gård: överbyggd, cementerad.



Sperlingens Backe 46
Birger Jarlsgatan 18

Bostadsfastighet, numera kontor.
Byggnadsår 1899-1900, arkitekt Hagström & Ekman, byggherre och byggmästare H Bergqvist. Smärre ombyggnader har skett i interiören samt 1938 gårdsöverbyggnad med tunnvalv.

Gathus, 6 vån, med kringbyggd gård. Gatufasad: gråvit savonniersten, bv och vån 1 tr i granit. Fasaden ursprunglig utom bv och vån 1 tr. Gårdsfasader: vit slätputs med ljusgrön bv. Svart plåttak.

Entré: ingång till Marmorhallarna under det välvda taket av betongglas med överljus. I denna entréhall finns bl a post och resebyråkontor. Trapphus: gabondörrar, enfärgade väggar och tak, fönster med flerfärgade glas bakom hissen.

Lägenheter: vån 2 tr inrymmer Märthaskolan och är delvis i ursprungligt skick. Flera rum har profilerade taklister, stucktak med vulster och listformationer samt målade dörröverstycken. Fyllningsdörrar med flera små fyllningar. Ett rum har grön spisel med karyatider. I gårdsflyglarna finns ursprungliga snickerier och taklister i huvudsak kvar.

Gård A): över tunnvalvet skyddstak av korrugerad plast.
B): liten kupol av betongglas.



Sperlingens Backe 47
Birger Jarlsgatan 16

Kontorsfastighet

Byggnadsår 1935, arkitekt G Clason, byggherre Städernas Allmänna Brandstodsbolag, byggmästare Zetterberg AB. Påbyggnad 1939.

Gathus (hörnhaus), 6 vån + takvån, med kringbyggd gård. Gatufasad: gråvit marmor. Gårdsfasader: ljusgrå slätputs. Koppertak.

Entré: golv av grå och vit marmor, väggfasta bänkar, väggdekorationer av olikfärgad marmor av E Dahlskog. Släta dörrar med en fyllning eller helt av glas.

Interiör: kontorsrum efter långa korridorer. Konferensrum har väggdekoration i intarsia, speciellt möblemang och belysning samt läderklädda dörrar.

Gård: överbyggd med gräsmatta, skiffergångar och rabatter. Bronsskulptur.



Sperlingens Backe 53
Grev Turegatan 9, 9 A

Bostadsfastighet, numera kontor.

Byggnadsår 1901-03, arkitekt S Kjellberg, byggherre och byggmästare A Hörlin. Ombyggnader 1943, 1957 och 1961.

Gathus (hörnhaus), 5 vån, med gårdsflygel. Gatufasad: gult tegel med inslag av rött, rödbrun sandsten i sockelvån. Ursprunglig fasad utom bv. Gårdsfasader: gul sprutputs. Svart plåttak.

Entré Grev Turegatan 9: moderniserad, släta väggar, tak och dörrar.

Entré Grev Turegatan 9 A: svart och vitt marmorgolv, enfärgade väggar, profilerad taklist, räcke i järnsmide.

Lägenhetsplanerna förändrade genom nya mellanväggar. Något rum har kvar profilerad taklist. En kakelugn.

Gård: överbyggd, asfalterad. Lanternin.



Sperlingens Backe 54
Grev Turegatan 11



Stall och magasin, numera kontorsfastighet. Byggnadsår 1898-1900, arkitekt och byggmästare W Klemming, byggherre Hyrverks AB Frey. 1913 tillkom gårdsflyglarna. 1970-73 invändig ombyggnad för kontorsändamål, smärre fasadändringar samt nya trappor och hissar.

Huvudbyggnad, 5 vån + takvån, med två gårdsflyglar. Fasad: rödgul puts, bv i granit. Gårdsfasader: vit puts. I bv består gårdsfasaden i söder och norr av kraftiga pelare av huggna granitblock.

Interiör: i samtliga våningar finns stora salar med betongpelare och betongvalv samt brädgolv. Ursprungligen fanns vagnshus i källaren och bv. Bv inrymde också expedition och kontor. 1 tr upp fanns stall för 106 hästar samt rum för kuskarna. På 2 tr fanns vagnmakeri och på 3 tr verkstäder. Vinden var foderupplag. På varje gavel fanns utvändiga hissar.

Gårdshus (II och III), 4 vån. Fasader: ljust gulgrön puts. Svart resp rött plåttak. Inrymmer stora salar med betongpelare och betongbjälklag.

Gårdsutrymmet delvis asfalterat.



Sperlingens Backe 55
Grev Turegatan 13 A, B

Bostadsfastighet

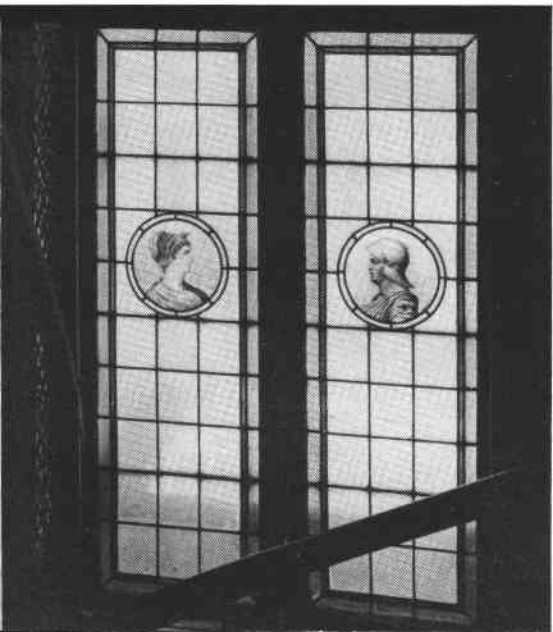
Byggnadsår 1901-02, arkitekt S Kjellberg, byggherre och byggmästare A Hörlin.

Gathus (hornhus), 4-5 vån + vindsvån, med gårdsflygel. Gatufasad: gult tegel med inslag av rött samt bv i sandsten. Ursprunglig fasad. Gårdsfasader: ljusbrun slätputs. Svart plåttak.

Entré Grev Turegatan 13 B: marmorgolv, bröstpanel och väggar marmorerade i olika bruna toner, trappräcke av trä med svarvade dockor. Taket tunnvalvt med dekor av kastanjer och blad i pastellfärger. Ursprungliga mellandörrar med glas. Hela trapphuset har marmorerade väggar och fönster med målade porträtt i medaljonger. Vilplanen har hög träådrad panel och raka dörröverstycken. Fyllningsdörrar.

Besökta lägenheter är delvis ombyggda, bl a i köksregionerna, men bevarar i stort den ursprungliga planen samt snickerier och profilerade taklister. Några ursprungliga kakelugnar finns kvar.

Gård: asfalterad. Lanternin och skjul.



Sperlingens Backe 56
Grev Turegatan 7

Bostadsfastighet, numera delvis kontor.
Byggnadsår 1904-05, arkitekt Hagström & Ekman, byggherre Fastighets AB Thor, byggmästare E Östlihn.

Gathus, 5 vån, med gårdsflyglar. Gatufasad: ljusgul slätputs med listformationer i jugendstil, bv i kalksten. Grå putsreliefer i portalomfattningen. I stort ursprunglig fasad. Gårdsfasader: rödockra puts. Svart plåttak.

Bageri och butiker med glastak.

Entré: svängd marmortrappa upp till trapphuset, räcke av järnsmide och skulpterad trästolpe. Under trappan lång gång till källare och gårdshus. Släta väggar och tak. Trapphus: ursprunglig hiss med smidesgaller, golv och trappor av marmor samt hög panel på vilplanen med fyllningsdörrar, delvis med glasrutor.

Besökta lägenheter har i stort ursprunglig plan samt har snickerier, fältindelade väggar, profilerade taklister och några kakelugnar från byggnadstiden.

Gård: överbyggd, asfalterad, lanterniner. Bakre gård: asfalterad.



Sperlingens Backe 58
Grev Turegatan 3, 5

Kontorsfastighet med garage och utställningshallar.
Byggnadsår 1936-37, arkitekt M Dahlberg, byggherre AB Hans Osterman, byggmästare Zetterberg AB och Looström & Gelin. 1941 om- och tillbyggnad.

Gathus, 5 vån + takvån, med gårdsflygel. Gatufasad: ockrafärgad slätputs, i huvudsak från 1941. Koppartak.

Interiör: huset byggdes ursprungligen med garage och verkstäder i våningarna 2-5 tr och med hissar för bilar. 1941 skedde bl a tillbyggnad samt utbyttes hissarna mot körramper.

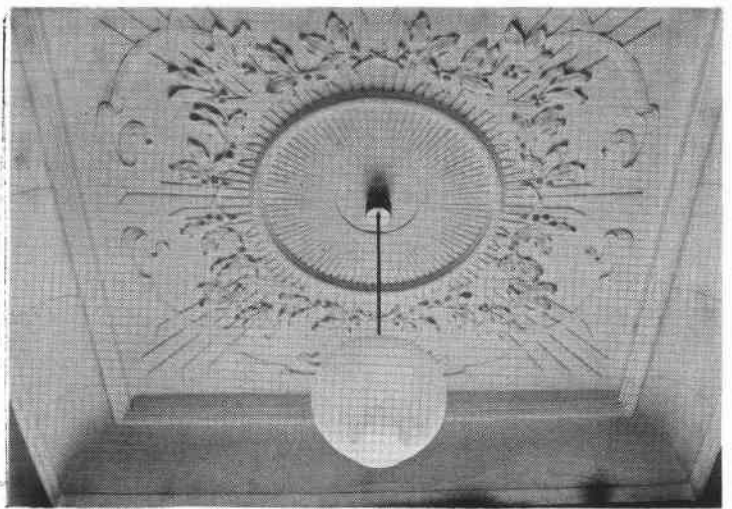
Utställningslokalerna har rutiga marmorgolv samt kolonner och balustrader i grågrön marmor.

Gård: saknas.

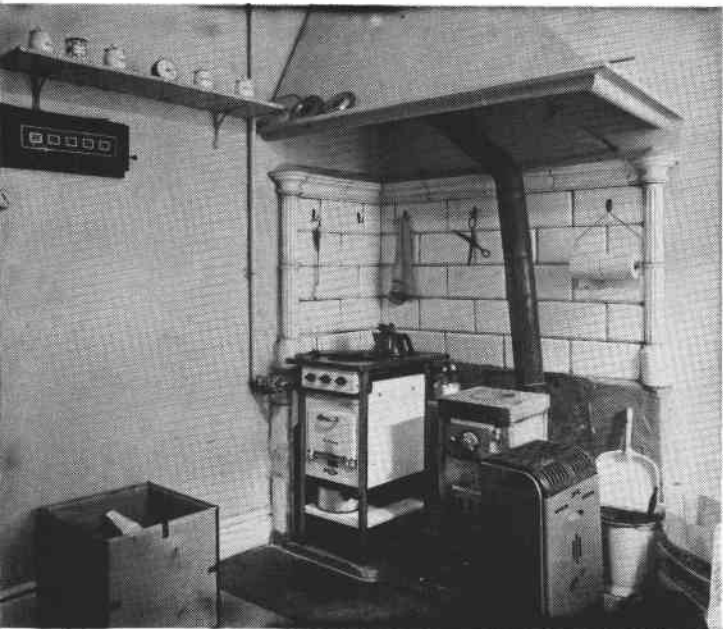




Grev Turegatan 13, tak i entré



Sperlingens Backe 30, 31, entré Sturegatan



Sperlingens Backe 29, kök



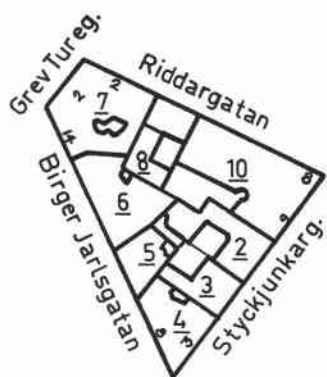
Stureplan 4, trapphus



Sperlingens Backe 46



Sperlingens Backe 32, Sturebadet



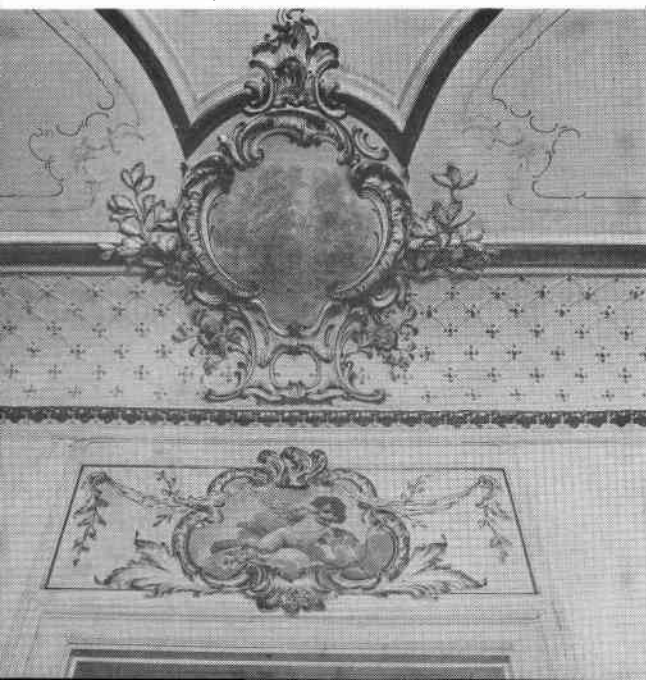
Birger Jarlsgatan söderut

Styckjunkaren 2, gård



Styckjunkaren 3, entré

Styckjunkaren 6



Styckjunkaren 2
Styckjunkargatan 7

Bostadsfastighet, nu delvis kontor.

Byggnadsår 1913-17, byggherre först C von Malmborg, nuvarande plan. Ändrade nybyggnadsritningar med bl a fönsterluckor och burspråk 1916-17, arkitekt Cyrillus Johansson, byggherre och byggmästare A Adling.

Gathus, 4 vån, med flygel och gårdshus. Gatufasad: skrapad rödbrun puts, gröna fönsterluckor i bv. Gårdsfasader: gulslammat tegel, fönsterluckor. Svart plåttak.

Entré: golv av svartvita konststensplattor, enfärgade väggar, ursprungligt takmåleri med yttäckande blad och rankor. Specialritade bruna dörrar. Trapphus och vilplan: konststenstrappsteg, målad bröstpanel samt bruna hörnlistor av trä. Vädringsbalkonger.

Smålägenheter. Besökt lägenhet i gathuset om 2 rum och kokvrå: golvlister, kälrat tak, ursprungliga foder och fyllningsdörrar. Kontor i bv, ursprungligen 2 lägenheter: två kakelugnar varav en i glaserat tegel.

Gård: ölandskalksten, buskar och kraftigt vildvin. Bakgård: asfalterad.

Styckjunkaren 3
Styckjunkargatan 5

Bostadsfastighet, nu till största delen kontor.

Byggnadsår 1905-08, arkitekt Dorph & Höög, byggherre P Wendelius, byggmästare P Wendelius och F Pählman.

Gathus, 4 vån, med flygel. Gatufasad: ej ursprunglig, gul slätputs, bv grå. Gårdsfasad: grågul slätputs. Rött plåttak.

Entré: konststengolv, gula väggar med tre väggmålningar föreställande Strömmen mot sydost med operan och slottet; folkdräktsklädda flickor framför timmerhus samt blommor i vas i målad nisch. Taklist och svarvat träräcke. Trapphus och vilplan: konststenstrappa, marmorade väggar, fyllningsdörrar, hörnlistor av trä med lökknoppar, taklistor samt äldre armatur.

Besökt kontorslägenhet: delvis ursprungliga snickerier, dörrar överklädda. Besökt lägenhet: helt moderniserad.

Gård: överbyggd, asfalterad och betongglas.

Styckjunkaren 4
Birger Jarlsgatan 8

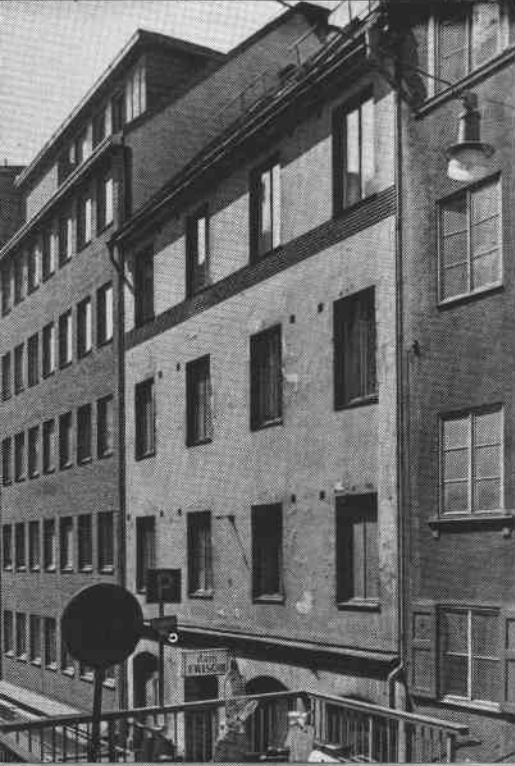
Kontorsfastighet

Byggnadsår 1934-35, arkitekt T Kjellgren, byggherre O Edlund, byggmästare Forss & Son.

Gathus (hörnhus), 7-8 vån. Gatufasad: rött tegel, granit kring butiksfönster, vån 1 tr gul plåt. Koppartak.

Entré: marmorgolv och väggar med horisontella band i två gröna toner, radiatorgaller liksom hiss dörrar i stål med lackröda ränder. Trapphus och vilplan: golv i grön marmor, fyllningsdörrar i ek, enkla blyinfattade fönster.

Gård: mycket liten.



Styckjunkaren 5

Birger Jarlsgatan 10

Bostadsfastighet (urspr enfamiljshus), numera kontor. Byggnadsår 1890-91, arkitekt G W Nerman, byggherre A G Jansson, byggmästare A Jansson. 1923-24 ombyggnad av bl a trapphus och flyttning av portal, arkitekter I G och G Clason.

Gathus, 5 vån + vindsvån. Gatufasad: rikt profilerad grårosa kalksten, bv granit med kopparbaldakin. Kraftigt takutsprång med dekorerad undersida. Kraftig port, däröver järngaller och inbyggd lampa. Skiffertak.

Entré, trapphus och vilplan: rödbruna kalkstensgolv, gråvita stucco-lustrovägg, släta tak, hiss- och fyllningsdörrar i ek, blyinfattade fönster, balustrad 5 tr.

Besökta lägenheter: ursprungliga snickerier bl a stjärnparkettgolv, fönstersnickerier, bröstpanel mot gatan, hålkälstaklister. Ett rum helboaserat.

Gård: minimal, soprum.

Styckjunkaren 6

Birger Jarlsgatan 12

Bostadsfastighet, numera kontor. Byggnadsår 1896-97, arkitekt C Kleitz, byggherre M Magnusson, byggmästare H Bergkvist. Ombyggd bv.

Gathus, 5 vån + vindsvån. Gatufasad: grå och rosa kalksten med rik huggen dekor, bv med marmorplattor kring butiksfönstren. Takbalkonger över burspråken med smidesräcken. Gårdsfasad: gult tegel. Skiffertak.

Entré: delvis moderniserad. Golv, trappa och sockelpanel av marmor. Väggar, valvbåge och skulpterad nisch i ockra kvaderindelad stucco-lustro, hörnlistor av mässing, släta välvda tak. Trapphus och vilplan: väggar som entré med detaljer i grönt och svart. Fanérklädda dörrar med skulpterade överstycken. Trappräcke i gjutjärn och konstsmide, spindel med stuckdekor. Rundbågiga fönster med spetsbågit spröjsverk, blyinfattade.

Besökta lägenheter: till största delen med ursprungliga snickerier och stucktak, några sänkta tak. Hallar med franska fönster, blyinfattade med porträttmedaljonger. Salonger i nyrokoko, dörröverstycken och tak med ursprunglig stuck och målning, kartuscher med landskapsbilder och puttifigurer i rött på grå botten samt plafondmålning med flygande putti (signerad K G Netterstrand 1898). På 2 tr bröstpanel, rikt reliefdekorerad kakelugn med pastelldekor. På 3 tr herrum in till salong med ursprungligt dekorerat tak.

Gård: asfalt, målad brandgavel med sydländskt landskap.

Styckjunkaren 7

Grev Turegatan 2, Riddargatan 2, Birger Jarlsgatan 14

Bostadsfastighet, nu helt kontor. Byggnadsår 1898-1900, arkitekter C A Carlsson (planer) och G Hermansson (fasad), byggherre C A Andersson, byggmästare H Fallström. 1946 vindsvåning.

Gathus (hörnhus), 5 vån + vindsvån, med kringbyggd gård. Gatufasad: grov- och släthuggen kalksten med dekorativa inslag. Över bv putsat band för reklam. Balkonger i konstsmide. Gårdsfasader: gult tegel, profiltegel vid fönstren. Svart plåttak.





Entré (Grev Turegatan 2): rikt skulpterad port. Gråvit trappa och marmorgolv med svart bård. Sockel i kolmårdsmarmor. Marmorerade väggar med fältindelning och pilastrar i gråvitt, kapitäl och lister i grönt. Stuckdekorerade rundbågiga fält, välvt kassetterat tak. Mellanvägg och dörrar med slipat glas. Trapphus, bv runt vilplan: marmorerade väggar, ornament i stuck, taklist, skulpterad dörr. Trappor och golv som entré. Övre vilplansväggar helboaserade, profilerade dörrar, blyinfattade hallfönster, skulpterade dörröverstycken, taklist.

Besökta lägenheter: ursprungliga snickerier såsom hög hallpanel, sockel- och smygpaneler. Fyllningsdörrar delvis överspikade. Taklister med talkvistar eller rokokookament. Vita kakelugnar med bl a empiridekor.

Gård: asfalterad, snedställda källarfönster.

Styckjunkaren 8 Riddargatan 4

Bostadsfastighet, numera konditori "Sturekatten". Byggnadsår troligen sent 1700-tal, gårdsbyggnader tillkom 1807. 1869 tillbyggnad av gårdshus, byggherre A Widstrand, 1883 påbyggnad av gathus och förändring av gårdshus.

Gathus, 2 vån + vindsvån, samt gårdsflyglar. Gatufasad: röd slätputs, grå taklist, hög sockel. Gårdsfasader: gul slätputs, lucka med hissbox. Svart plåttak.

Entré, körport: gatsten, släta putsade väggar. Trapphus: refflade kalkstenstrappsteg, snickerier från olika tider bl a några dörrar med utanpåliggande fyllningar.

Brödbutik: bröstpanel med fyllningar med konkava hörn, smygpaneler, brädgolv, disk med svarvat träräcke.

Servering: kraftigt profilerade sockelpaneler, smygpaneler. Taklister och mittrosetter. Bröstpanel med fyllningar, ursprungligen grågrön. Snickerierna delvis av 1700-talstyp.

Vindsvåning: två små flata vita kakelugnar, tidigt 1800-tal, sockelpaneler, fyllningsdörrar, stor murad spis. Djupa fönsternischer.

Gård: smågatsten.



Styckjunkaren 10 Riddargatan 6, 8

Bostadsfastighet
Byggnadsår 1930-31, arkitekt C Åkerblad, byggherre Fastighetsföreningen Lejonet, byggmästare A Ranft.

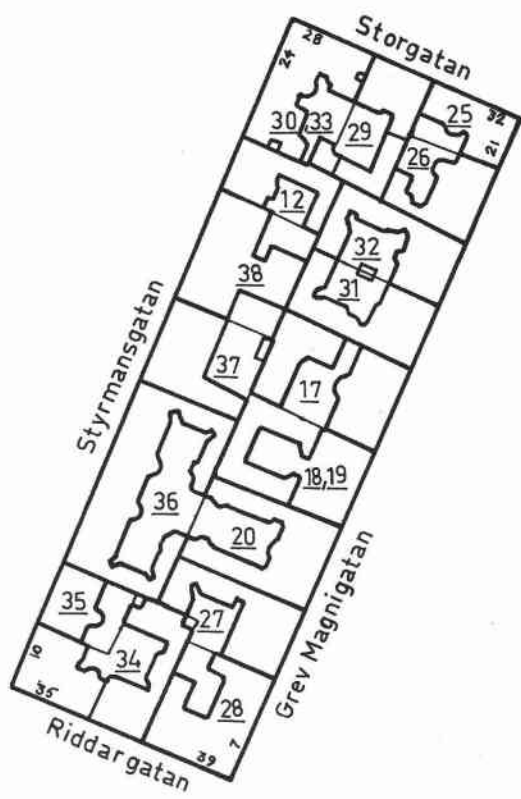
Gathus (hörnhaus), 4 vån + sout vån + takvån. Gatufasad: rödbrun slätputs, rustikband av sten, sout vån med betongglas. Gårdsfasad: gul slätputs. Rött plåttak.

Entré i två plan, rund inre entré: sockel, trappsteg och golv i grön marmor. Väggar med målad fältindelning och ursprunglig dekor, profilerad taklist. Trapphus och vilplan: trappor och golv som entré, fyllningsdörrar.

Besökt lägenhet: ursprunglig plan och inredning.

Gård: asfalterad, underbyggd, betongglas, brandgavlar.





Styrmansgatan

Riddargatan 35-37, entré



Styrmannen 36, gård



Styrmannen 12
Styrmansgatan 20

Bostadsfastighet
Byggnadsår 1887-88, arkitekt E Hoffsten, byggherre
T G Carlsson. Ombyggnad har skett troligen 1930-tal.

Gathus, 5 vån, med gårdsflyglar. Gatufasad: rött tegel med mönster i svart tegel och sandsten samt bv i sandsten. Gårdsfasader: delvis mönstermurade, gul färg över sten och fogar. Svart plåttak.

Entré: golv och trappor av vitgrå marmor, enfärgade släta väggar och tak. Trapphus: gjutjärnstrappa med vita marmortrappsteg, fyllningsdörrar.

Besökta lägenheter: små, avstyckade med släta väggår och tak.

Gård: underbyggd, kalkstensplattor, liten plantering.

Styrmannen 17
Grev Magnigatan 15

Bostadsfastighet
Byggnadsår 1895-96, arkitekt J Thomas, byggherrar
J Thomas, Å Herslow och S L Wahlström.

Gathus, 5 vån + vindsvån, med fristående gårdshus. Gatufasad: rött tegel med fönsteromfattningar, lister och ornament i gråbeige slätputs. Bv och vån 1 tr i ritsad och rusticerad gråbeige slätputs, Gårdsfasad: gul sprutputs. Rött plåttak.

Entré: flerfärgat golv av sintrade plattor, enfärgade väggar och tak, enkel taklist. Trapphus: kalkstens-trappsteg, gjutjärnsräcke, några fyllningsdörrar med etsade glasrutor.

Besökt lägenhet: i huvudsak ursprungliga snickerier och profilerade taklistor, en rikt skulpterad kakelugn. Varierande renoveringsgrad i olika lägenheter.

Gård: storgatsten. Gullregn och syrëner.

Styrmannen 18, 19
Grev Magnigatan 13

Bostadsfastighet
Byggnadsår 1923-24, arkitekt B Hedvall, byggherre R F Björkmans Motor AB, byggmästare Gumpel & Bengtsson AB.

Gathus, 6 vån, med gårdsutbyggnad i 2 vån. Gatufasad: grå terrasitputs. Gårdsfasader: gul slätputs. Svart plåttak.

Entré: grönt marmorgolv, hög träpanel med geometriskt mönster av lister, stänkmålat tak. Trapphus: golv och trappor av grön marmor, stänkmålade väggar, trämarmorerade dörrar.

Lägenheter: släta väggar och tak. Öppen spis.

Gård: överbyggd, asfalterad. Cykelställ.

Styrmannen 20
Grev Magnigatan 11

Bostadsfastighet

Byggnadsår 1890-93, arkitekt Ullrich & Hallqvisth, byggherre och byggmästare först N J Ohlsson, senare byggherre N Sylvan. Äldre byggnadsdelar finns i huset.

Gathus, 5 vån + vindsvån, med gårdsflyglar. Gatufasad: rött tegel med flerfärgade, mönstermurade band. Låg granitsockel. Balkonger med smidesräcken. Gårdsfasader: ljusbeige sprutputs. Plåttak.

Entré: marmorgolv, rikt profilerad bröstpanel, träarmorerade pilastrar och korintiska kapitäl, profilerad taklist. Trapphus: vita marmortrappor, flerfärgade mönsterlagda golv på vilplanen, träarmorerade fyllningsdörrar.

Besökta lägenheter bär spår av sentida ombyggnad bl a släta kälade tak, öppna spisar och moderniserade kök. Av ursprunglig inredning återstår delvis profilerade taklister, fyllningsdörrar och någon panel.

Gård: asfalterad.

Styrmannen 25
Storgatan 32

Bostadsfastighet

Byggnadsår 1878-79, arkitekt, byggherre och byggmästare G Sjöberg. 1927 om- och påbyggnad.

Gathus (hörnhus), 5 vån + delvis sout vån. Gatufasad: gul kvaderritsad slätputs med grå, rusticerad bv. Gårdsfasad: gul slätputs. Plåttak.

Entré: vitt och svart marmorgolv, enfärgade väggar, målade väggdekorationer från ombyggnadstiden, raka dörröverstycken. Trapphus: vit marmortrappa, fyllningsdörrar av olika slag, hög panel på vilplanen.

Besökta lägenheter till större delen inredda vid ombyggnaden som smålägenheter. Av ursprunglig inredning kvarstår profilerade taklister och några helfranska fyllningsdörrar.

Gård: asfalterad.

Styrmannen 26
Grev Magnigatan 19

Bostadsfastighet

Byggnadsår 1885, osignerad ritning, byggherre C Kjellberg. 1924 mindre ombyggnad, arkitekt Bocander & Cronvall.

Gathus, 5 vån + vindsvån, med gårdsflygel. Gatufasad: grå terrasitputs. Burspråk i trä. Gårdsfasad: gul slätputs. Tegeltak.

Entré: kalkstensgolv, bröstpanel av grågrön marmor, däröver fältindelade väggar med dekor av målade blomsterkorgar, inbyggd radiator. Välvt tak. Trapphus: kalkstenstrappor, släta enfärgade väggar och tak, rankornament i fönsternischerna.





Besökt lägenhet har fast inredning både från byggnadstiden och ombyggnaden 1924, såsom ursprungliga fyllningsdörrar, sockelpaneler, hög salspanel med fyllningar, fältindelade väggar med lister samt en öppen spis. Serveringsgång med höga skåp och marmorbänk, kök delvis moderniserat.

Gård: smågatsten.

Styrmannen 27

Grev Magnigatan 9

Bostadsfastighet

Byggnadsår 1931, arkitekt Kjellbergs arkitektbyrå AB, byggherre och byggmästare K P Blom.

Gathus, 5 vån + sout vån och takvån, med gårdsflygel. Gatufasad: gul slätputs med sockel i granit. Gårdsfasad: gulvit slätputs. Plåttak.

Entré: grått marmorgolv, väggar helt klädda med mosaik i starka färger, slätt enfärgat tak, fyllningsdörrar.

Gård: stenläggning, liten bassäng och buskar.



Styrmannen 28

Riddargatan 39, Grev Magnigatan 7

Bostadsfastighet

Byggnadsår 1875, arkitekt W Sjöberg, byggherre och byggmästare J E Thomas. 1914 om- och påbyggnad samt fasadändring.

Gathus, 5 vån + vindsvån, med kringbyggd gård. Gatufasad: rödbrun sprutputs med grå bv. Gårdsfasad: gul sprutputs. Tegeltak.

Entré: svartvitt marmorgolv, enfärgade väggar, kassetttak. Trapphus: vit marmortrappa, släta väggar och snedvälvt tak.

Besökta lägenheter: inredning i klassicistisk stil med lister, pilastrar och kapitäl som dekorativa detaljer. Profilerade taklist. Öppen spis. Enstaka kakelugnar.

Gård: storgatsten.



Styrmannen 29

Storgatan 30

Bostadsfastighet

Byggnadsår 1880, arkitekt A G Forsberg, byggherre O Hellström. 1928-29 invändig ombyggnad samt påbyggnad med en våning.

Gathus, 5 vån, med gårdsflyglar. Gatufasad: ljusröd slätputs med gulbeige fönsteromfattningar, bv i grå terrasitputs. Gårdsfasad: gul sprutputs. Svart plåttak.

Entré: golv i svart, grå och vit marmor, svart marmorsockel. Enfärgade, släta väggar med medaljonger med reliefbilder signerade AK-L 28. Refflad taklist. Trapphus: vit marmortrappa, dörrar med en fyllning och kraftig list.

Besökta lägenheter präglas av ombyggnaden 1928 eller senare moderniseringar.

Gård: konststensplattor, liten plantering.

Styrmannen 30, 33
Styrmansgatan 24

Bostadsfastighet

Byggnadsår 1897-99, arkitekt H Hallström, byggherre J Kerfstedt, byggmästare H Hallström och G Norberg. Ritningarna till apoteket Storcken av arkitekt Allard.

Gathus (hörnhus), 5 vån + delvis sout vån. Gatufasad: gråbeige sandsten i råköpp med kraftigare rusticerad bv. Gårdsfasad: grå slätputs. Svart plåttak.

Apoteket Storcken: i huvudsak ursprunglig inredning. Marmorerade väggar, kolonner av polerad labradorgranit, rikt skulpterad hyll- och diskinredning med reliefer i mörkare träslag. Golv av vita och turkos sintrade plattor. Glastak med målningar i fält av Fritz Rosenthal från Braunschweig. Ytterdörrar med etsade glas av Albert Sternhagen. Inredningen utförd av P Nilsson. Skyltens stork skulpterad av A Olsson, Sundsvall.

Entré: portvaktsslucka och -lägenhet intill ingången. Golv av röd och vit marmor, bröstpanel och pilastrar i gul, svartgrå och röd marmor, välvda nischer. Fris vid tak med medaljonger med målningar eller fönster, taklist med konsoler, takmålning av putti, rankor etc. Trapphus: hiss dörr med smidesgaller, gjutjärns-kolonner, väggar i marmorimitation, flerfärgade fönster, fyllningsdörrar med överstycken, de flesta dörrar masonitklädda.

Besökta lägenheter bevarar i huvudsak ursprunglig inredning såsom rikt profilerade taklistor, paneler med fyllningar och kakelugnar. Några sentida öppna spisar. Kök moderniserade. Smärre förändringar har skett i interiören.

Gård: asfalterad.

Styrmannen 31
Grev Magnigatan 17 A

Bostadsfastighet

Byggnadsår 1888-89, arkitekt A G Forsberg, byggherre och byggmästare E Fredlundh. Hiss 1939.

Gathus, 5 vån + sout vån, med gårdsflyglar. Gatufasad: ritsad eller rusticerad brunockra slätputs, spritputsad sockel. Bv brunmålad. Gårdsfasad: ockra slätputs. Grönt plåttak.

Entré: svartvitt marmorgolv, bröstpanel med fyllningar, enfärgade fältindelade väggar med pilastrar, profilerad taklist. Trapphus: kalkstenstrappa, fyllningsdörrar, några med skulpterade fyllningar.

Besökt lägenhet: ursprunglig plan och fast inredning såsom sockelpaneler, fyllningsdörrar, kraftiga profilerade taklistor och kakelugnar. Riklig garderobsinredning och ursprungligt kök med höga skåp och marmorbänk.

Gård: asfalterad, litet uthus i trä.





Styrmannen 32

Grev Magnigatan 17 B

Bostadsfastighet

Byggnadsår 1888-89, arkitekt A G Forsberg, byggherre och byggmästare E Fredlundh.

Gathus, 5 vån, med gårdsflyglar. Gatufasad: grågul sprutputs med grå bv. Bv och vån 1 tr rusticerade, ritsning i vån 2 och 3 tr. Gårdsfasad: gul slätputs. Plåttak.

Entré: svartvitt marmorgolv, fältindelade väggar med lister och pilastrar, taket fältindelad, mittrosetter. Trapphus: kalkstenstrappa, fyllningsdörrar med glasrutor och knoppar.

Besökt lägenhet bevarar delvis ursprunglig inredning såsom sockelpanel, fyllningsdörrar, kakelugnar och profilerade taklister. Kök och serveringsgång delvis moderniserade.

Gård: underbyggd, asfalterad.



Styrmannen 34

Riddargatan 35, 37

Bostadsfastighet, numera delvis kontor.

Byggnadsår 1897-98, arkitekt A Hörlin, byggherre E Hansson, byggmästare G Nerman & C G Ohlsson.

Gathus (hörnhus), 4-5 vån, med gårdsflyglar. Gatufasad: ljusgrön slätputs med bv och portal i sandsten. Balkonger med smidesräcken, partier mellan fönstren med reliefmönster. Gårdsfasad: grå slätputs. Plåttak.

Entré: vitt marmorgolv med mönster i marmorflis, marmorklädda väggar med profilerad list, däröver målade medaljonger med änglar. Kryssvälvt tak med skulpterade konsoler. Rikt skulpterade mellandörrar. Trapphus: vilplan med rikt profilerad panel, fyllningsdörrar och överstycken. Skulpterad hissdörr och ursprunglig hiss med svängd sittbänk. Flerfärgade fönster, marmorade väggar.

Besökta lägenheter används som kontor men bevarar rikt utformad ursprunglig inredning såsom fältindelade tak, kraftiga taklister, fyllningsdörrar, sockelpaneler och flera kakelugnar. Köken förändrade. Varierande bevaringsgrad i olika lägenheter.

Gård: underbyggd, asfalterad.



Styrmannen 35

Styrmansgatan 12

Bostadsfastighet

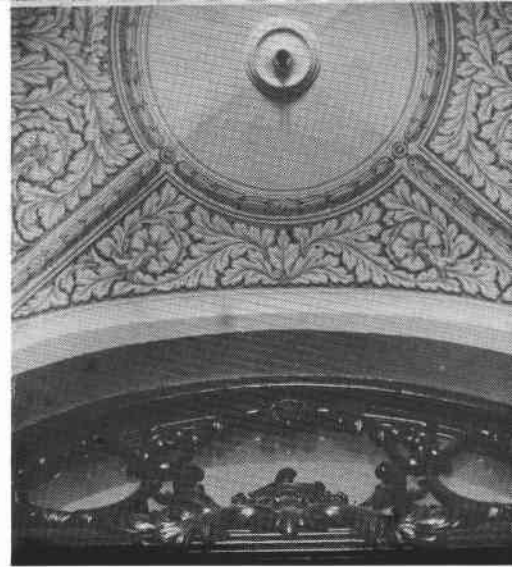
Byggnadsår 1900, arkitekt Hagström & Ekman, byggherre P Berlin, byggmästare G E Nyman. Delvis ombyggnad 1939.

Gathus, 5 vån. Gatufasad: ockra slätputs, kvaderritsning i bv och vån 1 tr, granitsockel. Balkonger med smidesräcken. Gårdsfasad: gul slätputs. Svart plåttak.

Entré: svartvitt marmorgolv, vita marmortrappor, grovt putsade nymålade väggar. Välvt tak med målningar av akantus. Rikt skulpterade mellandörrar. Trapphus: släta, enfärgade väggar, flerfärgade fönster.

Besökta lägenheter bevarar delvis ursprunglig inredning med profilerade taklister, fyllningsdörrar och kakelugnar med dekor i utpräglade jugendformer. Tidigare fanns takmålning med amoriner i något rum. Renoveringsgraden varierar i olika lägenheter.

Gård: överbyggd, asfalterad.



Styrmannen 36

Styrmansgatan 14

Bostadsfastighet

Byggnadsår 1916-17, arkitekt Hagström & Ekman, byggherre Anna Broms. Invändig ombyggnad har skett.

Gathus, 5 vån + takvån, med gårdsflyglar. Gatufasad: grå terrasitputs med rusticering i bv och vån 1 tr. Gårdsfasader: grå slätputs, rusticerad bv. Svart plåttak.

Entré: brunt kalkstensgolv, nyrenoverade, vävklädda väggar, profilerad taklist. Trapphus: konststenstrappor, på några ställen målade rankor och bårder. Fyllningsdörrar.

Lägenheter: hela byggnaden är inredd med mycket små lägenheter med släta väggar och tak, modernt pentry eller litet kök. Toaletter och bad på varje vilplan.

Gård: smågatsten, rabatter, ett stort träd. Mur framför soptunnorna med dekorativ målning av urna på fundament.



Styrmannen 37

Styrmansgatan 16

Bostadsfastighet

Byggnadsår 1929-30, arkitekt J Östlihn, byggherre R Lundgren.

Gathus, 6 vån, med gårdsflygel. Gatufasad: gulbrun slätputs med bv i granit. Gårdsfasad: gul sprutputs. Svart plåttak.

Entré: golv och trappor av grågrön marmor, släta enfärgade väggar och tak. Fyllningsdörrar.

Gård: överbyggd, asfalterad. Cykelställ.



Styrmannen 38
Styrmansgatan 18

Bostadsfastighet

Byggnadsår 1930, arkitekt Th Bergentz, byggherre Lind & Forsell Fastighets AB.

Gathus, 5 vån + takvån, med gårdsutbyggnad. Gatufasad: gulgrå slätputs med sockel och portalomfattning i granit. Gårdsfasad: gul slätputs. Grått plåttak.

Entré: golv och panel av grå marmor, putsade flammiga väggar med små, ursprungliga dekorationsmålningar, taklist med tandsnitt, trappräcke i järn. Vid gårdsentrén finns speciellt cykelrum.

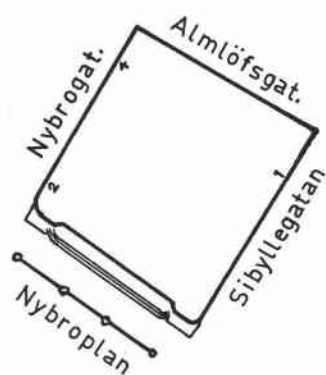
Besökt lägenhet: välarbetad ursprunglig inredning såsom kälade tak med lister, burspråk mot gården med blyinfattade fönster. Dubbla kolonner mellan hall och salong. Brunmålade snickerier.

Gårdar: kalkstensplattor, små rabatter.



Apoteket Storcken, Styrmansgatan - Storgatan





Thalia 1
Nybroplan 24, 26

Kungliga Dramatiska Teatern.

Byggnadsår 1901-07, arkitekt F Liljekvist, byggmästare Skånska Cementgjuteriet och F Dahl. Invändiga ombyggnader har skett.



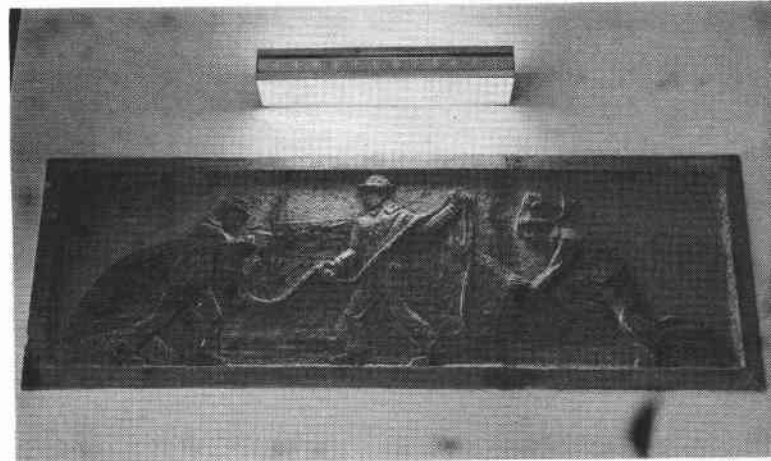
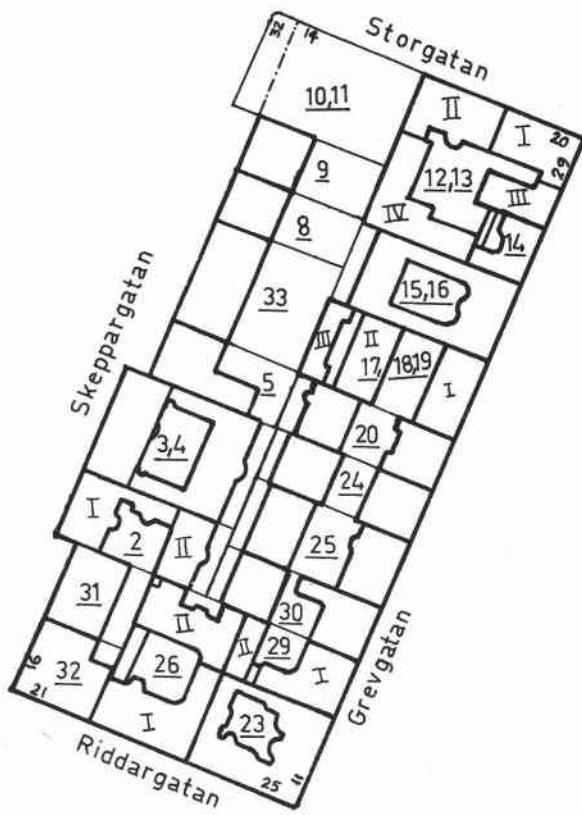
Teaterbyggnad, 3-7 vån. Fasader: Ekebergsmarmor och å de bakre fasaderna grå slätputs. Fasadrelief "Backus-tåget" av Christian Eriksson samt övrig skulptural utsmyckning av Carl Milles, Theodor Lundberg och John Börjeson. Bv rusticerad. Tak av vitglaserat tegel och koppar.

Foajéer och trapphus: golv och trappor i vit marmor, pelare av polerad granit, på 1 tr väggbeklädnad av italiensk marmor. I vestibulen i bv fris av kransar och festonger i förgylld brons samt fondmålning av Oscar Björk. Stucktak med mönster i jugendstil och fast armatur av glas och brons. Takmålning i foajén av Carl Larsson. Övriga målningar har utförts av bl a Julius Kronberg, Georg Pauli, Gustaf Cederström och Prins Eugen.

Salongen rymmer parkett och tre rader. Rika stuckornament med rosenmönster samt bronsarmaturer, allt i utpräglad jugendstil. Takmålning.

Teaterentrén. Äldre foto i SSM.





Valfisker 32, skulpturrelief i entrén

Gårdsvy mot söder från Valfisker 9



Valfiskens 2
Skeppargatan 20



Bostadsfastighet
Byggnadsår 1862, arkitekt A Lingnell, byggherre N Lindvall. 1907-08 skedde modernisering och påbyggnad av 1 våning samt fasadförändring, arkitekt Hagström & Ekman. Gårdshuset tillbyggdes 1896-97, arkitekt K Sahlin, byggherre och byggmästare A N Andersson.

Gathus, 5 vån, med flygel. Gatufasad: ockra slätputs med växtdekor överst på burspråken, bv brun. Portal- och fönsteromfattningar i kalksten, spröjsade överfönster. Gårdsfasader: gul sprutputs. Rött plåttak.

Entré och trapphus: port och mellandörrar med slipat glas, vitt marmorgolv med röd bård, röd kalkstenstrappa, gröna släta väggar, gula i trapphuset, fyllningsdörrar. Tak med kraftig hålkälslist och mittrosett. Hiss i järnsmide. Jugendfönster med tulpanmotiv. Gårdsentré: svartvitt marmorgolv, grå konststenstrappa, enkla fyllningsdörrar, fönster med tulpaner.

Besökta lägenheter är från ombyggnadstiden. Furu- och parkettgolv, fältindelade väggar, tak med hålkälslistor och mittrosetter, dekorerade jugendkakelugnar. Delvis moderniserade kök.

Gårdshus, 4 vån. Fasad: gul sprutputs. Rött plåttak. Entré: svartvitt konststensgolv, björkådrade fyllningsdörrar, taklist.

Besökt lägenhet i stort som gathuset, kakelugn från byggnadstiden.

Gård: asfalterad.



Valfiskens 3, 4
Skeppargatan 22

Bostadsfastighet
Byggnadsår för trevårigt gathus 1834, påbyggt 1 våning 1877. Flyglar och gårdshus tillbyggdes 1898, arkitekt P K Lundblad, byggherre B Bergström. Den nuvarande fasaden tillkom 1900, vindsvåning 1924.

Gathus, flyglar och gårdshus, 4 vån + vindsvån. Gatufasad: kopphuggen gråröd sandsten. Mönstrad takfris. Gårdsfasader: röd spritputs. Rött plåttak.

Entré och trapphus: portar och mellandörrar med fyllningar och glas. Vitt marmorgolv med svart bård, röd kalkstenstrappa. Bröstpanel, däröver sekundär marmorering, fyllningsdörrar med ekådring. Rikt profilerade taklister och konsoler.

Besökta lägenheter: mönstrade parkettgolv, fyllningsdörrar. Sockel- eller bröstpanel finns i några rum liksom profilerade dörröverstycken och taklister. Rik uppsättning kakelugnar. Serveringsrum och kök delvis moderniserade.

Gårdshusentré och trapphus: vitt marmorgolv med svart bård, grå kalkstenstrappa, enkel bröstpanel. Vilplan: svartvitt golv, glasade fyllningsdörrar, taklist och konsoler.

Besökt lägenhet: ursprungliga snickerier, paneler av olika slag, profilerade taklister. Kakelugn från byggnadstiden.

Gård: kringbyggd, underbyggd, två stora ljuslanterniner, källarkur. Bakre gård: asfalterad, murar.



Valfiskens 5
Skeppargatan 24

Bostadsfastighet
Byggnadsår 1936-37, arkitekt E Grönvall, byggherre
Fastighetsföreningen Skeppargatan 24 u p a genom
G Axelsson.

Gathus, 6 vån, med flygel. Gatufasad: rödbrun puts,
bv i marmor. Gårdsfasad: gulbrun puts. Rött plåttak.

Entré: golv av kolmårdsmarmor, släta tak och väggar
med skulpturfriser bl a stiliserade växtmotiv. Gabon-
dörrar.

Gård: ölandskalksten, grus, planteringar med blommor
och buskar.

Valfiskens 8
Skeppargatan 28 (till höger på bilden)

Bostadsfastighet
Byggnadsår 1939-40, arkitekt J Herbert, byggherre Val-
fiskens 8 u p a, byggmästare G Andersson.

Gathus, 6 vån + takvån. Gatufasad: gul puts, bv gul-
röda tegelplattor. Gårdsfasad: gul puts. Plåttak.

Entré: rutigt marmorgolv med bård, släta väggar och
tak, förkromat dekorativt räcke, ljusa gabondörrar
med mörka målade fält.

Besökt lägenhet: halvmöden, dörrar med en fyllning,
släta väggar och tak.

Gård: överbyggd, välvd lanternin, omgiven av buskar.

Valfiskens 9
Skeppargatan 30 (till vänster på bilden)

Bostads- och kontorsfastighet.
Byggnadsår 1966-72, arkitekt K Ödéens Arkitektkontor,
byggherre Busk Erik Johanssons Byggnadsfirma.

Gathus, 7 vån. Gatufasad: gulbrun puts, bv konststen.
Indragen port med marmorklädda väggar. Gårdsfasad:
ljusbrun puts och konststen. Plåttak.

Entré: grått marmorgolv, gulvita polerade marmorväggar.

Gård: cementplattor, underbyggd.

Valfiskens 10, 11
Skeppargatan 32, Storgatan 14, 16

Obebyggd tomt, tidigare fanns byggnader från 1884,
1905-07 samt ett äldre hus.



Valfisker 12, 13
Storgatan 18, 20, Grevgatan 29



Byggnadsår hörnhus I 1848, gathus II 1862, byggherre C L Selenius. Ombyggnader 1885, arkitekt H Hallongren, 1905 smärre ändringar, arkitekt Ullrich & Hallqvisth, 1917 modernisering av lägenheter och påbyggnad av 1 våning i hörnhus I och gårdsflygel III. 1931-32 modernisering av lägenheter i II. 1917 byggdes IV med 1-2 våningar för hyrverk. 1928 och 1934 bageri och garage under gården. 1946 inreddes idrottshall i f d stallet i IV.

Gathus (hörnhus) I med gårdsflygel III, 4 vån + takvån. Gatufasad: brun sprutputs, grå bv. Skulpterad portalomfattning. Gårdsfasader: gulgrå sprutputs. Tegeltak.

Entré (20): rödbrunt kalkstensgolv, ett kassettak med dekorerad list, i övrigt släta väggar och tak. Trapphus: dörrar med sex fyllningar.

Besökta lägenheter å 2 tr: fotlister, smygpaneler och fyllningsdörrar. Profilerade taklister. Vån 4 tr påbyggd 1917: rum med golvlister och fyllningsdörrar, spegelvälvda tak. Ursprungligt kök.

Gårdsflygel III med gatufasad. Entré från gården: konststensgolv, bröstningsmålning, dörrar av flera typer. Besökta lägenheter: fyllningsdörrar, profilerade taklister.

Gathus II, 5 vån. Gatufasad: ljus gråbrun sprutputs över ursprunglig profilerad slätputs, grå bv. Gårdsfasad: gulgrå sprutputs. Svart plåttak.

Entré och trapphus: rödbrunt kalkstensgolv och trappa, släta väggar och tak. Vilplan: golv av sintrade plattor i rött och vitt, fyllningsdörrar, spröjsade överfönster.

Besökt lägenhet välbevarad med ursprungliga snickerier som dörrar, sockel- och smygpaneler. Sovrumsalkov. Kalkelugnar från jugendtid eller tidigare. Äldre kök.

Gård: betong, överbyggd.



Valfisker 14
Grevgatan 27

Bostadsfastighet
Byggnadsår 1861, byggherre S Hult. 1906-07 på- och ombyggt, modernisering, fasad med burspråk, arkitekt P Hallman, byggherre W Berlin, byggmästare E Lundgren.

Gathus, 5 vån. Gatufasad: brun slätputs med listverk, fönsteromfattningar och rankor i låg relief samt dekor av gröna majolika plattor. Balkongräcken i smidesjärn, bv och burspråk målade i blank ljusbrun och brunlila färg. Gårdsfasad: brun slätputs. Rött plåttak.

Butiker med glastak.

Entré: skulpterad port och mellandörr, plastmatta, ny slät panel, profilerad taklist. Trapphus: vitt marmorgolv med röd bård, vit trappa, gulmarmorade väggar med gröna lisener. Skulpterade lägenhetsdörrar med rosenmotiv, hörnlister i mässing, vid trappspindeln dekoration i trä. Glasade balkongdörrar med jugendmålningar, mässingsarmatur med slipat glas.



Besökta lägenheter å 3 tr, ursprungligen en: inredning-
en välbevarad från 1907, bred golvlist, sockel- och
bröstpanel. Dörrar med refflade fyllningar, delvis
fältindelade väggar, taklister med eller utan växtmo-
tiv. Full uppsättning ovanliga jugendkakelugnar.

Gård: asfalterad med lagerbyggnader i 1 våning.

Valfisker 15, 16
Grevgatan 25

Bostadsfastighet

Byggnadsår 1890-91, ritning osignerad, byggherre och
byggmästare E W Ritter. 1928 om- och påbyggnad av tak-
våning.

Gathus, 5 vån, med flyglar och sammanbyggt gårdshus,
5 vån. Gatufasad: tegel med lister och dekorationer i
grå slätputs, gråsvart plåt i takvån. Gårdsfasader:
ljusockra slätputs. Rött plåttak.

Entré, körport: port med gjutjärnsdekorationer. Grått
kalkstensgolv. Väggar och tak rikt profilerade i
stuck. Panel med fältindelning och bårder m m marmore-
rade i gulbrunt, taket ljusgrått. Trapphus: mönstrade
marmorgolv, kalkstenstrappa, fyllningsdörrar med över-
stycken med bl a björnmask i stuck. Överst i trapphu-
set balustrad och lampa i form av kvinnofigur med
fackla.

Besökta lägenheter i gathuset: fyllningsdörrar, sockel-
och smygpaneler, mönstrade parkettgolv. Sal med hög pa-
nel, dubbeldörrar och överstycken med sentenser t ex
"Godt lag gör kort dag", senare insatt öppen spis.
Fältindelade stucktak med olika motiv. Serveringsgång,
modernt kök.

Lägenhet i flygel avdelad: fotlist, spegeldörrar, smyg-
panel, släta väggar, takrosett. Äldre köksinredning.

Gård: kringbyggd, cementerad, oval plantering med bus-
kar. Bakre gård: tvättstuga under altån.

Valfisker 17, 18, 19
Grevgatan 23

Bostadsfastighet

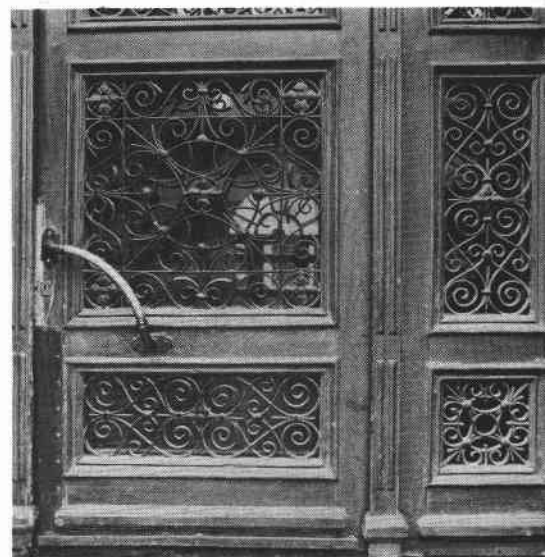
Byggnadsår 1880, arkitekt C Cederström, byggherre
Bostadsföreningen Norden gm H Schwartz.

Gathus I, 4 vån, gårdshus II, 4 vån och III, 2 vån.
Gatufasad: brunockra profilerad slätputs, å vån 1 tr
ritsade kvader, bv sprutputsad. Ursprunglig fasad.
Gårdsfasader: grågul och gul slätputs. Röda plåttak.

Entréer, körportar I och II: asfalterade, stensockel,
profilerade taklister. Trapphus: glasade mellandörrar,
rödbrunt kalkstensgolv, fyllningsdörrar delvis med et-
sat glas, taklist, småspröjsade trapphusfönster.

Besökta lägenheter har i stort ursprungliga snickerier,
fot- eller sockel- samt smygpaneler, fyllningsdörrar,
taklister med hålkål och mittrosetter. I köken pärl-
spåntskåp och ibland spiskåpa i plåt och järnspis. Vi-
ta kakelugnar med olika dekor.

Gård: storgatsten, gång av cementplattor, mur i söder,
vildvin och två stora amerikanska hagtornsträd. Bakre
gård: cementerad.





Valfiskén 20
Grevgatan 21

Bostadsfastighet

Byggnadsår 1896, arkitekt P J Lindblad, byggherre F Larsson som även är byggmästare tillsammans med J G Lindell. Vindsvåning 1911, hiss och modernisering 1936.

Gathus, 4 vån + vindsvån och sout vån. Gatufasad: gul spritputs med släta omfattningar och listverk, sout vån kopphuggen gul sandsten. Gårdsfasad: gul slätputs. Svart plåttak.

Entré i två plan: golv i kolmårdsmarmor, nedre väggpartiet kvaderritsat till profilerad list. Trapphus: rödbrun kalkstenstrappa, svarvat räcke. Vilplansgolv i svart och vit marmor, släta fanérdörrar.

Besökta lägenheter: inredning från ombyggnaden. Ursprunglig smygpanel kvarstår.

Gårdshus, 4 vån. Fasader: gul slätputs. Entré och trapphus: svartvitt marmorgolv, grå kalkstenstrappa, släta dörrar, taklist. Lägenheter uppdelade som gathuset.

Gård: gång av gatsten och cementplattor, cementerad grund, gräs och buskar. Bakre gård: gatsten.



Valfiskén 23
Grevgatan 11, Riddargatan 25

Bostadsfastighet

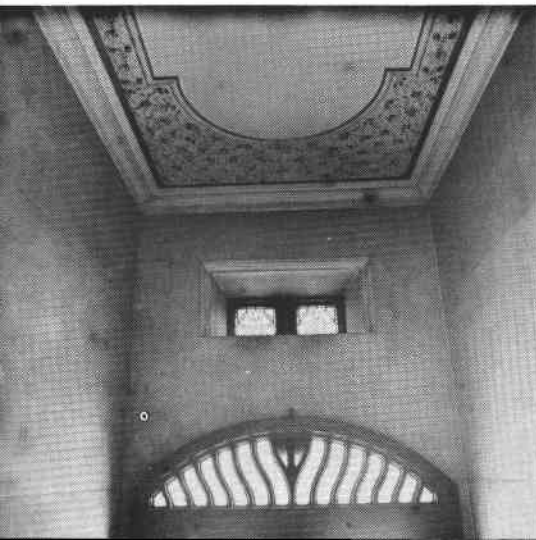
Byggnadsår 1901-02, arkitekt E Lallerstedt, byggherre och byggmästare K J Flodin. Invändig ombyggnad har skett.

Gathus (hörnhus), 4 vån + sout vån, med flyglar. Gatufasad: ockra slätputs med gröna majolika plattor, sout vån, list över bv samt huggna portaler i kalksten, balkongräcke i konstsmide. Delvis spröjsade överfönster, skulpterade portalomfattningar med rosenrankor. Gårdsfasader: grå slätputs. Svart plåttak.

Entré (11) i två plan: vitt marmorgolv med röd bård, vit trappa, bröstpanel brunmålade, gula marmorerade väggar. Stucktak med ekbladsmotiv, sparsam gulddekor, mäsingsarmatur. Mellandörrsparti med slipat glas i mäsingslister. Trapphus: väggar och golv som entré förutom rödmarmorade lister, mörkbruna fyllningsdörrar, profilerad taklist. Flerfärgade jugendfönster. Entrén 25 av liknande utförande.

Besökta lägenheter avdelade. Ursprunglig fast inredning delvis bevarad såsom mönstrade parkettgolv, golvlister, fyllningsdörrar, några överklädda. Profilerade taklister och tak med bl a yttäckande rosenmotiv. Rikt dekorerade jugendkakelugnar. Serveringsrum (nu kök) och kök med ursprungliga skåp, marmordiskbänk.

Gård: underbyggd, asfalterad, ljuslanternin. Träskjul och smidesräcken.



Valfiskens 24
Grevgatan 19

Bostadsfastighet

Byggnadsår gathus 1930-32, arkitekt J Östlihn, byggherre R Brink, byggmästare Skånska Cementgjuteriet. Gårdshus 1887, byggherre B F Berggren. På 1930-talet inreddes 2 lägenheter/plan, bad och modernisering.

Gathus, 5 vån. Gatufasad: ljusgul sprutputs, bv grågrön marmor, mörkgrå portalomfattning. Gårdsfasad: ljusgul sprutputs. Svart plåttak.

Entré: golv, trappa, sockel och radiatornisch i olika gröna marmorsorter, modernt stänkmålade väggar, slätt tak. Trapphus: golv och trappor som entré, räcke i järnsmide, dörrar med fyra liggande fyllningar. Hiss med två runda speglar som återkastar varandras bilder.

Besökt lägenhet: parkettgolv, fyllningsdörrar, öppen spis och kälrat tak. Kokvrå. Moderniserat badrum.

Gårdshus, 5 vån. Fasader: ljusgul sprutputs. Plåttak. Entré och trapphus: grönt marmorgolv, bruna väggar, släta dörrar.

Besökt lägenhet: sockel- och smygpaneler, fyllningsdörrar, profilerad taklist.

Gård: belagd med kalkstensplattor, planteringar med rosor och buskar. Bakre gård: betong.

Valfiskens 25
Grevgatan 17

Bostadsfastighet

Byggnadsår 1876-81, arkitekt C Möller, byggherre J Möller, byggmästare J Möller och A Andersson.

Gathus, 4 vån. Gatufasad: gul slätputs, bv grågrön. Hörnrisaliter och bv kvaderritsad. Gårdsfasad: vitgul slätputs. Plåttak.

Entré, f d körport: skulpterade portar mot gården med etsade glas, kalkstensgolv, gråmarmorerad sockel och hög kvaderritsad panel. Vitt kryssvälvt tak med gördelbågar och konsoler i form av dubbla pilastrar. Trapphus: golv av sintrade plattor och meanderbård, kalkstenstrappa, gjutjärnsräcke och vädringsgalge. Å översta vilplanet kannelerade pilastrar och gjutjärns-kolonner som bär kryssvalv. Panelvägg och lägenhetsdörrar med fyllningar.

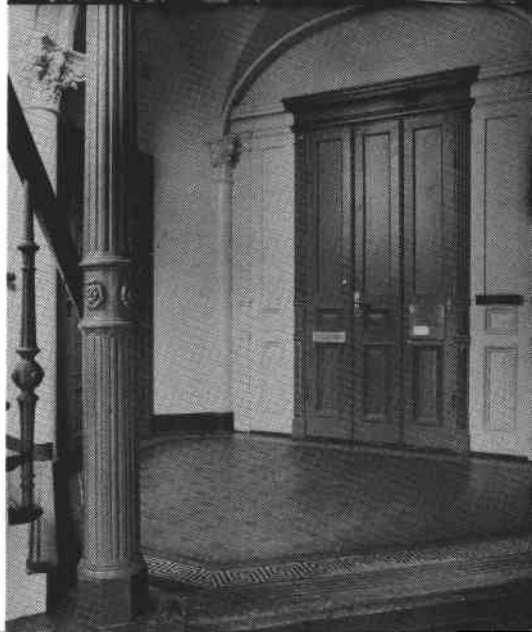
Besökta lägenheter: bevarade ursprungliga snickerier såsom sockelpaneler, dörrar och profilerade taklister. Rikt dekorerade kakelugnar. Å 1 tr salspanel med relieftryckta tapeter. Kök med vedlår, skafferier, vedspis och gasspis vid kakelvägg.

Gårdshus, 4 vån. Fasader: ljusgul slätputs.

Entré och trapphus: grått kalkstensgolv, fyllningsdörrar av två typer, profilerad taklist.

Besökt lägenhet delvis moderniserad men bevarar ursprunglig panel, fyllningsdörrar och mittrosett.

Gård: storgatsten, gång av cementplattor, planteringar med träd och buskar samt sittgrupper. Två putsade gårdshus med plåttak uppförda som tvättstuga och klossetter. Bakre gård: gatsten.



Valfiskens 26
Riddargatan 23

Bostadsfastighet och skola, nu bostäder och kontor. Byggnadsår 1904-05, gårdshus och skollokaler uppfördes samtidigt, arkitekt Hagström & Ekman, byggherre Föreningen för Israels mission, byggmästare K Flodin. Äldre byggnadsdelar ingår till 4 vån höjd. Inre ombyggnader har skett.

Gathus, 4 vån + sout vån, med flygel. Gatufasad: ockra slätputs med banddekor samt reliefdekor på västra burspråket. Bv och portal i röd kalksten. Över gårdsportalen, ingång för skolan, fanns ursprungligen två kvinnofigurer omgivna av blommor och blad, mellan burspråken kartusch med "Privata Lärarinne-Seminarium. Realskolan för flickor". Gårdsfasader: grön sprutputs. Rött plåttak.

Entré och trapphus: ursprunglig port med jugendmönstrat fönster över. Rutigt marmorgolv, vit marmortrappa, enfärgade väggar, vitt kälrat tak. Hiss i järnsmide omgiven av väggpanel med hallfönster och paneldörrar. Fanérmålade fyllningsdörrar.

Körport (23 A): ursprungliga portar, asfalt, kalkstenssockel, väggar med lisener och fältindelning.

Besökta lägenheter är i stort ursprungliga. Rum med fasade hörn, fältindelade väggar samt sockel-, bröst- och smygpaneler. Hall med refflade pilastrar. Kälade tak. Jugendkakelugnar, vita eller gulvita. Serveringsgång. Kök med marmorbänk och öppna hyllor.

Gårdshus, 5 vån. Fasader: ockra slätputs med refflade våningsband och fyllningar mellan fönstren.

Entré: stor glasad port, rutigt kalkstengolv, kalkstenstrappa. Stort trapphus: räcke i järnsmide, enfärgade väggar och tak, enkla fyllningsdörrar, glasade väggpartier mot korridorerna. Skolsalarna med fyllningsdörrar och parallella betongvalv är till stor del uppdelade i smårum.

Gård: asfalterad, kastanjetråd. Överbyggnad i trä med takterass i körportens förlängning. Brandgavel på gårdshuset har landskapsmålning mot tomt nr 31.



Valfiskens 29
Grevgatan 13

Bostadsfastighet

Byggnadsår gathus I samt II (stall) 1882-84, arkitekt C Möller, byggherre och byggmästare J Möller.

1924-26 på- och ombyggdes II, 1930 och 1946 inreddes vind och ateljé i gathuset. Fastigheten samkomponerad med Valfiskens 30.

Gathus, 4 vån + vindsvån, med flygel nu sammanbyggt med gårdshus. Gatufasad: rikt profilerad gulockra slätputs med rusticerad bv och hörnkedjor, hermpilastrar å vån 4 tr. Gårdsfasader: grå slätputs. Plåttak.

Entré, körport och åttsidigt rum: asfalterad. Väggar i ljusgrå putsrustik, kraftig gesims med konsoler som bär gördelbågar och kryssvalv. Oktagonen har fyra nischer krönte av rikt smyckade huvuden i stuck. Skulpterat mellandörrsparti med gavelfronton mittemot väggmålning med romantiskt landskap. Trapphus: svartvitt marmorgolv med kalkstensfris, gjutjärnsräcke och trappa med grå kalkstenssteg. Marmorade väggar med pilastrar och bårder i avvikande färg. Ljusådrade fyllningsdörrar med specialritade foder. Bred taklist, mittrosett.

Besökta lägenheter: renoveringsgraden varierar. Ursprungliga golv, snickerier och taklistor samt rikt profilerade och dekorerade kakelugnar liksom ursprungligt kök och skåpinredning förekommer. Sex- och åttkantiga rum.

Gårdshus, 4 vån + vindsvån. Fasader: grå slätputs.

Entré: konststensgolv, fyllningsdörrar och panelmålning.

Besökta lägenheter om 2 rum och kokvrå: Hall med väggfasta skåp, golvlister, fyllningsdörrar och mittrosett.

Gård: gatsten och cement, järnstaket.



Valfisken 30 Grevgatan 15

Bostadsfastighet, delvis kontor.

Byggnadsår 1882, arkitekt C Möller, byggherre och byggmästare J Möller. Ombyggnader bl a 1945 och 1951, ateljé och takkupor, 1972 moderniserat. Fastigheten samkomponerad med Valfisken 29.

Gathus, 4 vån + vindsvån. Gatufasad: rikt profilerad ljusbeige slätputs med beige bv. Gårdsfasad: gul slätputs. Svart plåttak.

Entré, körport och åttsidigt rum: rödbrunt kalkstensgolv, gula väggar i kvaderputs, däröver bl a gesims, pilastrar och kraftiga överstycken i stuck. Ursprungliga portar, mellandörrsparti och armatur. Väggmålning med romantisk landskapsutsikt. Trapphus: svartvitt marmorgolv, gjutjärnsräcke och trappa med kalkstenssteg. Tvåfärgade väggar i gult och vitt, fyllningsdörrar.

Besökt lägenhet moderniserad, med ursprunglig fast inredning såsom sockelpaneler, dörrar och taklistor. Rikt dekorerade och profilerade kakelugnar och spisar i kakel.

Gårdshus, 4 vån + vindsvån. Fasader: gul slätputs.

Körport: konststensplattor. Trapphus: mosaikgolv av sintrade plattor, kalkstenstrappor. Vilplan: svartvitt golv, fyllningsdörrar, profilerad taklist och mittrosett.

Besökt lägenhet liknande gathusets.

Gård: gatsten, asfalt, två små kastanjer samt buskar. Bakre gård: asfalterad, mur mot väster.





Valfiskens 31
Skeppargatan 18

Bostadsfastighet

Byggnadsår 1936-37, arkitekt A Bjerby, byggherre Trefaldighet Metodist Episkopal församlingen, byggmästare Kasper Höglund AB.

Gathus, 6 vån + takvån. Gatufasad: grå terrasitputs. Gårdsfasad: grå terrasitputs. Svart plåttak.

Entré: grönt och grått marmorgolv, listindelade dörrar. Dekorativt trappräcke i järn.

Lägenheter om 1 rum med sängalkov och kök eller kokvrå.

Gård: asfalterad gång, plantering med blommor och buskar. Fasadmålning med balustrad framför landskapsutsikt.



Valfiskens 32
Riddargatan 21, Skeppargatan 16

Bostadsfastighet

Byggnadsår 1937-38, arkitekt J Herbert, byggherre Fastighetsföreningen Hvalfiskens 32 u p a, byggmästare E Lind.

Entré (21): grått marmorgolv, två skulpterade reliefer med motiv från valfångst. Trapphus: marmorgolv och gäbdörrar.

Lägenheter om 1 - 3 rum och kök.

Gård: underbyggd.



Valfiskens 33
Skeppargatan 26.

Bostads- och kontorsfastighet

Byggnadsår 1963-65, arkitekt G Lettström, byggherre C Pålsson, byggmästare SIAB.

Gathus, 7 vån + takvån. Gatufasad: gulbrun terrasitputs, bv grå skiffer. Takterass samt balkonger i norra och södra fasadlivet.

Entré: svart konststensgolv, väggplattor med slipad småsten.

Gård: överbyggd, cementplattor. Kringgårdad av låg mur omgiven av buskar.



Skeppargatan söderut



Valfisken 26, körport



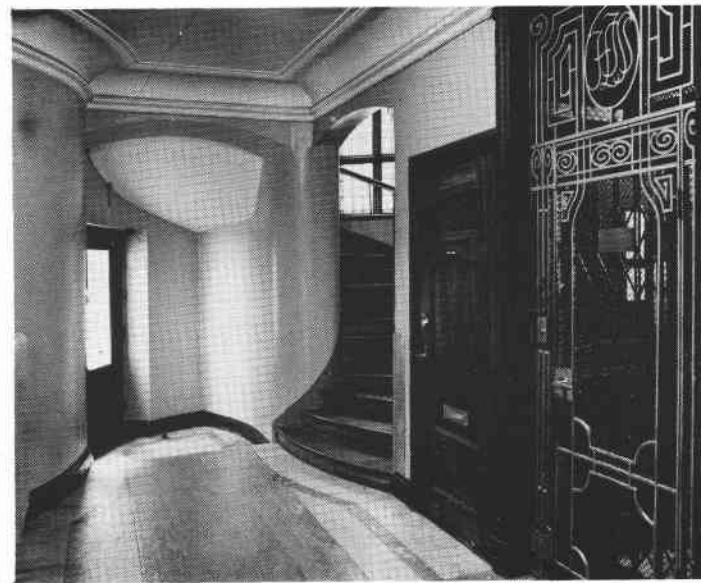
Valfisken 17, 18, 19, bakgård



Valfisken 25, gården



Grevgatan 25, entré



Skeppargatan 20, entré

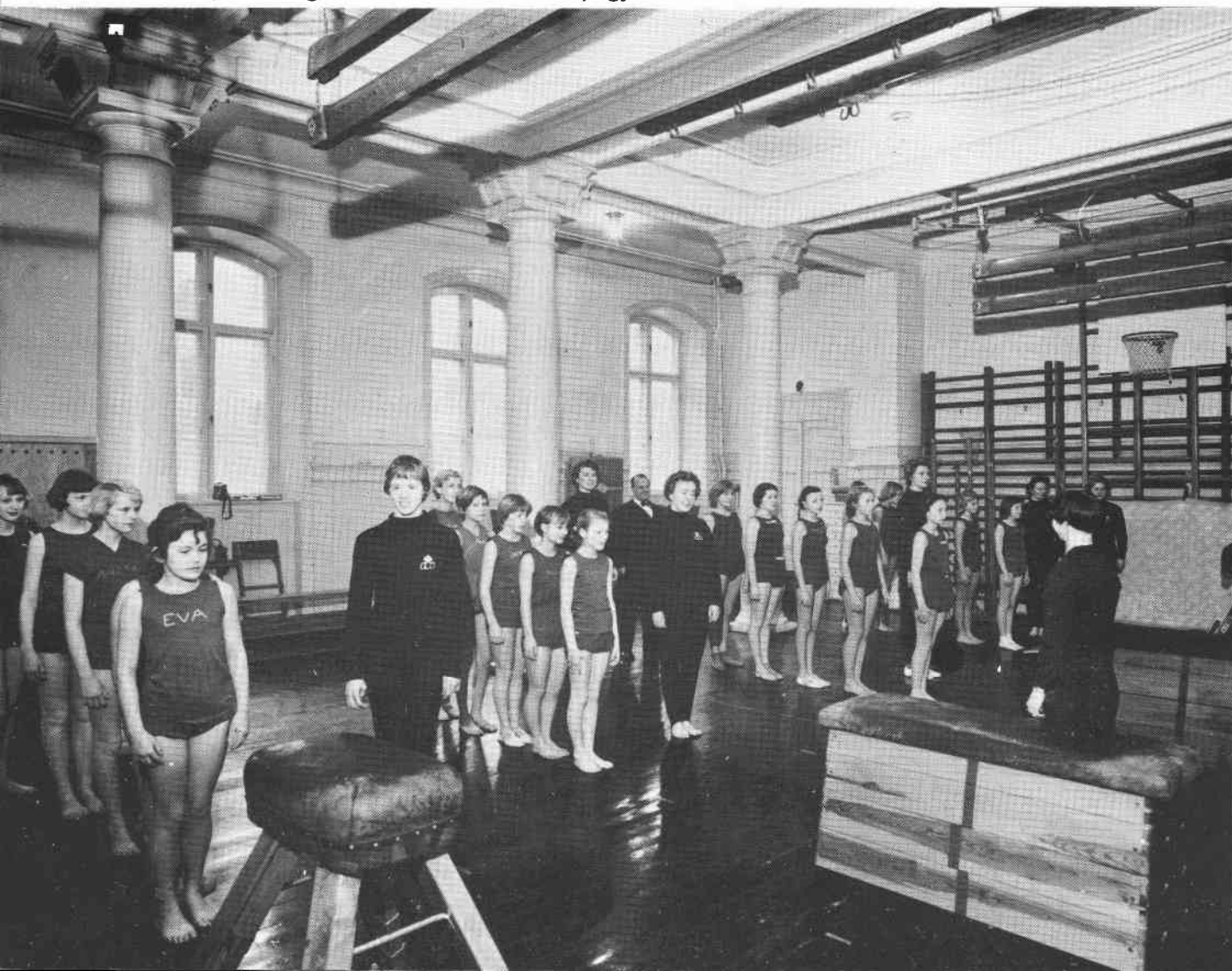


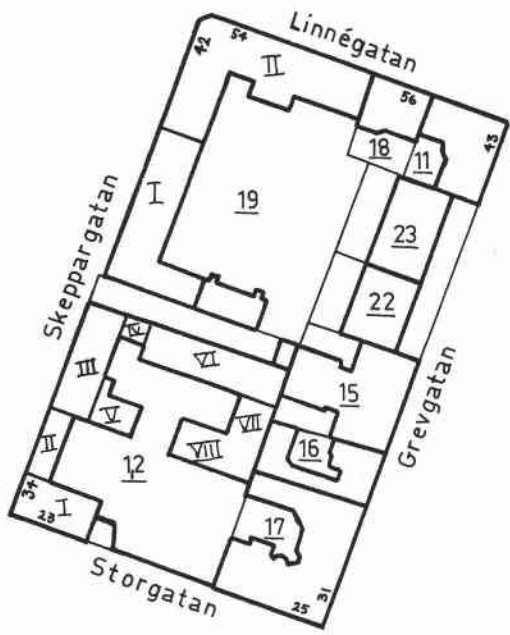
Storgatan 25



Vildsvinet 19, korridor

Vildsvinet 19, Hedvig Eleonora folkskola, gymnastiksal. Äldre foto i SSM.





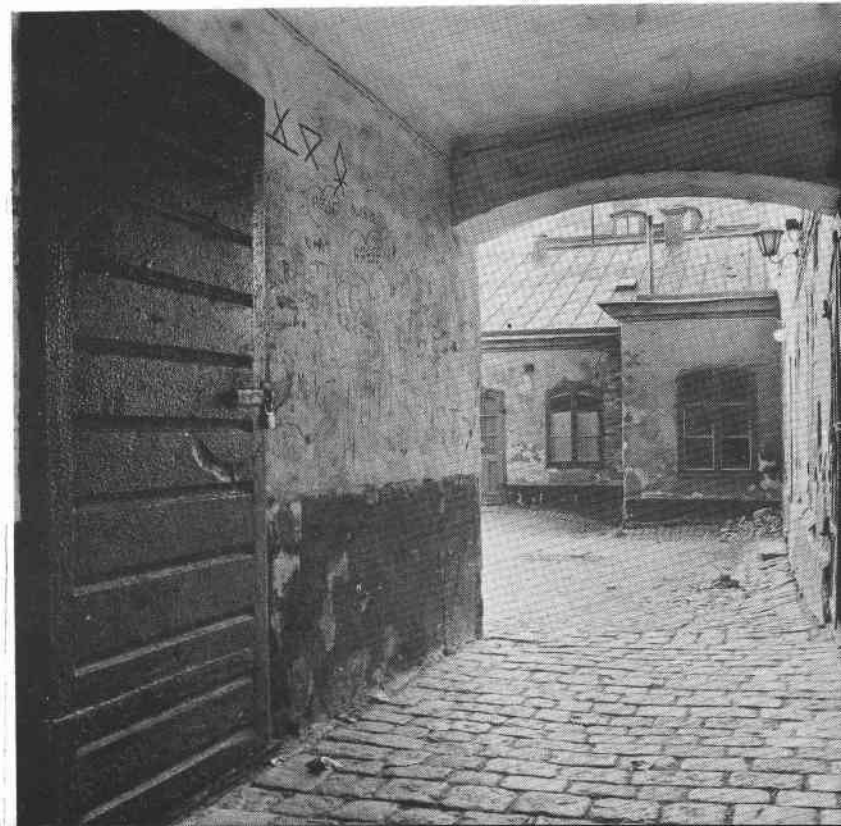
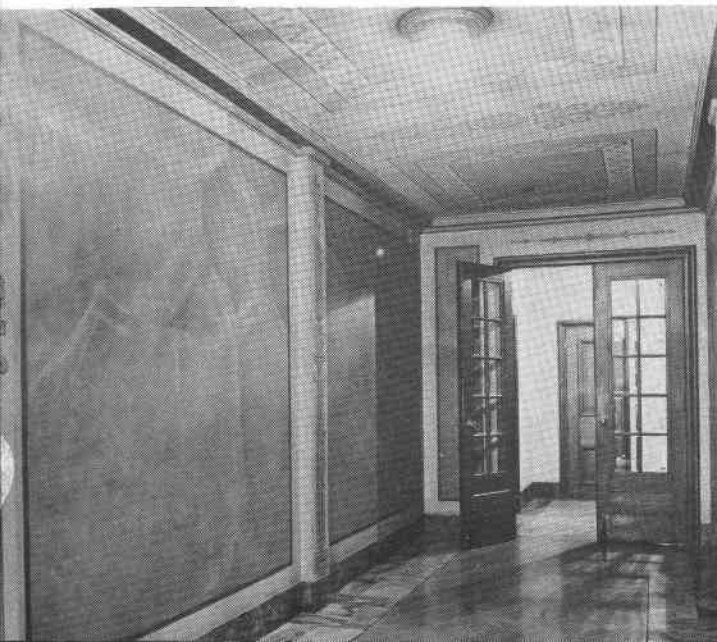
Skeppargatan mot nordost

Grevgatan 35 entré



Gårdarna i norr från Vildsvinet 18

Vildsvinet 1, 2



Vildsvinet 1, 2

Storgatan 23, Skeppargatan 34-48



F d bostadsfastighet.

Hus (I) uppfördes 1738, byggherre Lars Malmberg. 1789 är huset påbyggt till nuvarande höjd. 1784 fanns hus (II). 1799 tillkom stall, bodar och vagnshus, byggherre G Snoilsky. 1801 skedde ombyggnad av flera hus till boningshus, byggherre G Snoilsky, arkitekt P Estenberg. Hus (IV) hade nuvarande utseende 1803. Hus (VI-VIII) fanns i nuvarande form 1901 men står på platsen för äldre byggnader. Byggnaderna var under 1800-talet fram till 1882 förläggning för "Norska gartet". Hus (I) användes 1834 och 1853 som kolerasjukhus, inrymde senast Östermalms polisstation.

Hus (I), 3 vån + vindsvån. Gatufasad: ockrafärgad slätputs. Fasad från 1789. Rött plåttak, delvis tegel. I huvudsak ursprunglig rumsindelning. Från 1700-talet finns flera inredningsdetaljer såsom stucktak, taklister och snickerier. Kakelugnar från 1860- och 1880-tal. Trapphus med kalkstenstrappor.



Hus (II), 2 vån. Gatufasad: ockrafärgad slätputs. Rött plåttak.

Byggnaden har välvda källare, trapphus med kalkstens-trappor och kalkstensgolv. Delvis snickerier från 1789 och 1854. Kakelugnar.

Hus (III), 2 vån + delvis inredd vind. Gatufasad: ockrafärgad slätputs. Rött plåttak.

Inrymde 1803 fyra hushåll. I husets bv har tre stora portar upptagits då det användes som brandstation vid 1800-talets slut. Trapphuset har kalkstensgolv och trappor av konststen. Snickerier från olika tider. Kakelugnar.

Hus (IV), 2 vån och portöverbyggnad. Fasad: ockrafärgad slätputs. Rött plåttak.

Inrymmer en bostadslägenhet med inredning från olika tider. Kakelugnar. Vedspis med plåtkåpa i köket.

Gård: grus, några buskar och träd.

Vildsvinet 11

Grevgatan 43



Bostadsfastighet

Byggnadsår 1882, arkitekt Th Forsberg, byggherre och byggmästare J P Nilsson.

Gathus (hörnhus), 5 vån. Gatufasad: ljusgul rusticerad slätputs. I stort ursprunglig fasad, nyrenoverad. Gårdsfasad: gul sprutputs. Plåttak.

Entré: rikt skulpterad ytterdörr. Svart och vitt marmorgolv, sentida målade fältindelning på väggarna, profilerad taklist, mellandörrar med pilastrar och små blommor i relief. Trapphus: kalkstenstrappor, enfärgade väggar, taklist med blad i relief, hiss-galler i enkel jugendstil, fyllningsdörrar.

Besökta lägenheter: rikt skulpterad ursprunglig inredning av god kvalitet med bl a profilerade taklister av olika slag, sockelpaneler, fyllningsdörrar med överstycken och kakelugnar. Vid renoveringen 1973 bevaras detta medan helt moderna kök och badrum installeras.

Gård: asfalterad.

Vildsvinet 15
Grevgatan 35

Bostadsfastighet

Byggnadsår 1930, arkitekt Sam Kjellberg, byggherre Fastighets AB Morellträdet, byggmästare Nya Asfalt AB.

Gathus, 5 vån, med gårdsutbyggnad. Gatufasad: brun slätputs med grå bv i sten. Profilerade fönsteromfattningar i översta våningen. Smårutade fönster. Gårdsfasad: gul slätputs. Svart plåttak.

Entré: golv och trappor av grön marmor, väggarna målade i fält med stiliserade växtornament på pilasterrar och i tak. Profilerad taklist. Trapphus: svagt marmorerade väggar, geometrisk dekor över alla dörrar, trappräcke av järn med mässingshandledare. Kraftiga fyllningsdörrar.

Gård: underbyggd, asfalterad.



Vildsvinet 16
Grevgatan 33

Bostadsfastighet

Byggnadsår 1896-97, arkitekt C Kleitz, byggherre och byggmästare C G Tiderström.

Gathus, 4 vån + vindsvån, med gårdsflyglar. Gatufasad: gul slätputs, vitt burspråk och ljusgrå stensockel. Fasaden något förenklad. Gårdsfasad: gul slätputs. Svart plåttak.

Entré: golv av röd och vit marmor, vita marmortrappor, rusticerad sockel. Väggar med pilastrar, lister och kapitäl i marmorimitation. Tunnvälvt tak, samt ett inre rum med stjärnvalv. Ej ursprungliga fyllningsdörrar.

Besökt lägenhet i huvudsak inredd vid renovering på 1930-talet med bl a öppen spis, snickerier och pelare med kapitäl i hallen. Enstaka äldre detaljer finns kvar.

Gård: överbyggd, asfalterad.



Vildsvinet 17

Grevgatan 31, Storgatan 25

Bostadsfastighet

Byggnadsår 1894-95, arkitekt C Kleitz, byggherre och byggmästare H Bergkvist. Fasadförändring 1939.

Gathus (hörnhus), 4 vån, med gårdsflygel. Gatufasad: rödgul spritputs med fönsteromfattningar och lister i gulvit slätputs samt bv i grå terrasitputs. Gårdsfasad: gul slätputs. Rött plåttak.

Entré: ingång genom öppen portik med kryssvalv med målning i blått och brunt. Valvet bäres av maskaroner. Butiksdörrar med skulpterade överstycken. Även inre entrén har välvt tak med rik dekor av växtornament och porträtt. Bröstpanel och svartvitt marmorgolv. I trapphuset finns både ursprungliga, kraftiga fyllningsdörrar med skulpterade överstycken och gabondörrar.

Besökt lägenhet har profilerade taklistor och helfranska dörrar med överstycken. I övrigt ombyggt. De flesta lägenheterna i huset är avstyckade och kraftigt moderniserade.

Gård: överbyggd, asfalterad.



Vildsvinet 18
Linnégatan 56



Bostadsfastighet

Byggnadsår 1881, arkitekt A G Forsberg, byggherre och byggmästare J P Nilsson. Invändig ombyggnad 1935-39.

Gathus, 5 vån. Gatufasad: grågul slätputs med grå rusticering i bv och vån 1 tr. Ursprunglig fasad. Gårdsfasad: gul slätputs. Rött plåttak.

Entré och trapphus: svartvitt marmorgolv, putsade väggar, profilerad taklist, kalkstenstrappor, släta dörrar.

Besökta lägenheter präglas av ombyggnaden på 1930-talet men bevarar delvis snickerier från byggnadstiden.

Gård: överbyggd, asfalterad.

Vildsvinet 19

Skeppargatan 42, Linnégatan 54



Hedvig Eleonora folkskola

Byggnadsår 1883-84, arkitekter Axel och Hjalmar Kumlien, byggherre J Carlsson, byggmästare J P Schönberg. Tillbyggt 1898, arkitekt Haegglund.

Gathus (hörnhus), 3-4 vån med gårdsflygel. Gatu- och gårdsfasader: gråbrun sprutputs, rusticering. Svart plåttak.

Entréhallar och trapphus: kolonner och pilastrar, profilerade taklistor, svarvat räcke, kalkstenstrappor.

Byggnaden består av två hus, inrymmer långa korridorer med lektionssalar. Ursprungliga snickerier och profilerade taklistor finns i flera rum trots senare uppdelningar. Masonitklädda fyllningsdörrar.

Gård: asfalterad, fyra stora träd, några lekredskap.

Vildsvinet 22

Grevgatan 37



Bostadsfastighet

Byggnadsår 1964-66, arkitekt Sven Löfström, byggherre och byggmästare Byggnadsfirma Sten Berger AB.

Gathus, 6 vån + takvån. Gatufasad: rödbrun terrasitputs med vita fönsteromfattningar och bv i konststen. Gårdsfasad: rödbrun terrasitputs. Grått plåttak.

Entré: gråvitt marmorgolv, väggbeklädnad av stengodsplattor. Trapphus: släta dörrar, enfärgade väggar.

Gård: konststensplattor och gräs.

Vildsvinet 23

Grevgatan 39-41



Bostadsfastighet

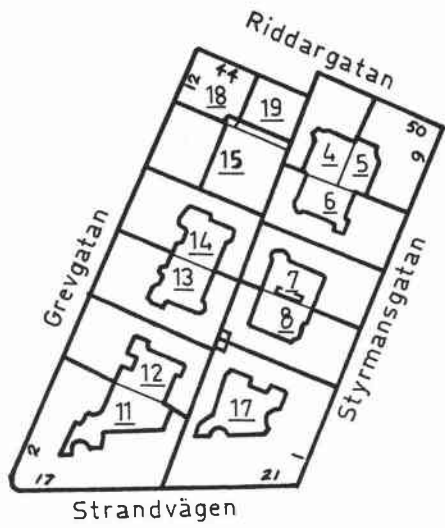
Byggnadsår 1967-72, arkitekt G Bentele, byggherre och byggmästare Byggnadsfirma Sten Berger AB.

Gathus, 6 vån + takvån. Gatufasad: gulbrun terrasitputs med bv i grå konststen. Gårdsfasad: gulbrun terrasitputs. Grått plåttak.

Entré: svartgrått marmorgolv, fondvägg av obehandlad och polerad vit marmor, tak av perforerade plattor. Trapphus: golv och trappor av svartgrå marmor, släta dörrar, enfärgade väggar och tak.

Gård: konststensplattor och gräs.

ÄDELMAN MINDRE



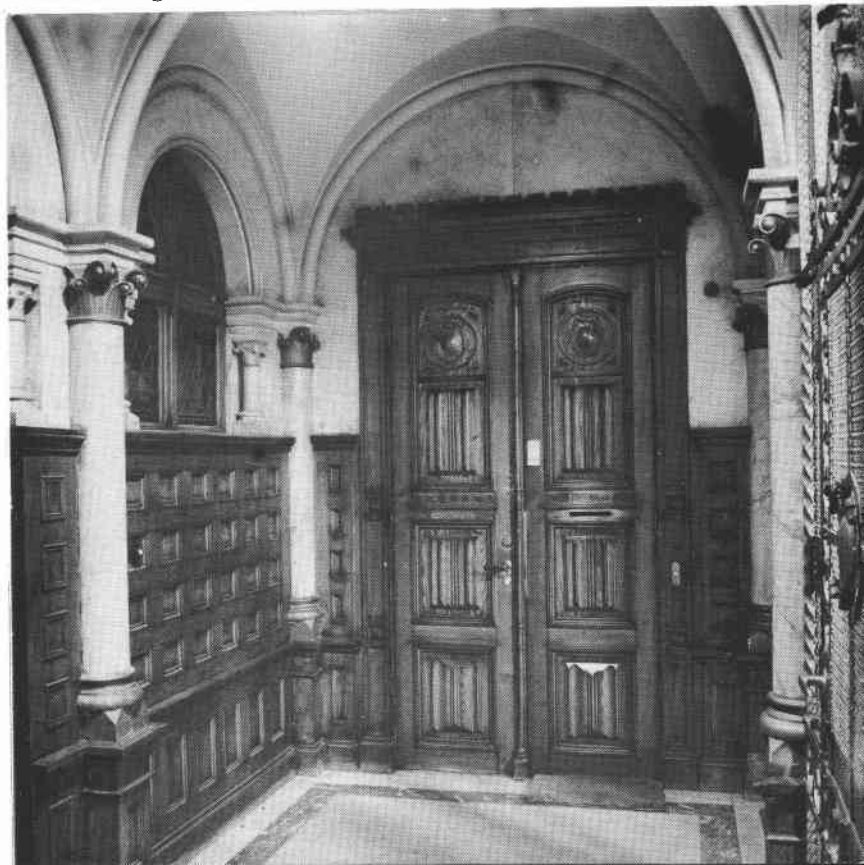
Grevgatan

Strandvägen 17, vilplan



Ädelman Mindre 13

Grevgatan 10, relief i entrén





Adelman Mindre 4
Riddargatan 48

Bostadsfastighet

Byggnadsår 1887, osignerad ritning, byggherre och byggmästare J P Jansson.

Gathus, 4 vån, med gårdsflygel. Gatufasad: grågul rusticerad slätputs. Gårdsfasad: gul slätputs. Rött plåttak.

Entré: golv av flerfärgad tegelmosaik, enfärgade målade väggar, taklist med konsoler. Trapphus: kalkstens-trappor, vilplan med sittbänkar, fyllningsdörrar, profilerade taklister.

Besökt lägenhet: delvis ursprunglig inredning såsom profilerade taklister, sockelpaneler, fyllningsdörrar, några kakelugnar. Kök moderniserat. Slipade brädgolv.

Gård: storgatsten, cykelställ och sentida lekstuga.



Adelman Mindre 5
Styrmansgatan 9

Bostadsfastighet

Byggnadsår 1872, osignerad ritning, byggherre C Winge. 1936-37 ombyggnad.

Gathus (hörnhus), 5 vån + takvån. Gatufasad: grågul terrasitputs med bv i grå rusticerad slätputs. Gårdsfasad: gul slätputs. Svart plåttak.

Entré: golv, sockel och trappor i grön marmor, väggar med svart marmorlist, däröver grovt putsat i tak och vägg. Trapphus: målade, tvåfärgade väggar, flerfärgade fönster. Dörrar från ombyggnadstiden.

Besökta lägenheter helt inredda vid ombyggnaden med kälade tak med lister, fotlister, fönster med espagnoletter.

Gård: asfalterad.



Adelman Mindre 6
Styrmansgatan 7

Bostadsfastighet

Byggnadsår 1887-88, arkitekter C Widell och K Sahlin, byggherre och byggmästare Göransson & Eriksson. Partiell ombyggnad 1930-tal.

Gathus, 5 vån + sout vån, med gårdsflyglar. Gatufasad: grågul spritputs med portal och lister i sandsten. Mönstrade fält i översta våningen. Gårdsfasad: gul slätputs och rikt profilerad taklist i rött tegel. Grönt plåttak.

Entré: grågrönt marmorgolv, bröstpanel med fyllningar och balusterräcke, enfärgade nymålade väggar. Takbjälkar med konsoler, delvis förgyllt. Trapphus: svartvitt marmorgolv, kalkstenstrappor, kraftiga fyllningsdörrar med knoppar, taklist med tandsnitt.

Besökt lägenhet: av ursprunglig inredning kvarstår profilerade taklister, rikt skulpterade mittrosetter och fyllningsdörrar. Från ombyggnadstiden öppen spis, skåp i serveringsgången och några rumsinredningar.

Gård: asfalterad, buskar i krukor, gammal gatlykta.

Ädelman Mindre 7
Styrmansgatan 5

Bostadsfastighet
Byggnadsår 1886-87, osignerad ritning, byggherre
E Thauenius. 1930 smärre invändiga förändringar.

Gathus, 5 vån + takvån, med gårdsflyglar. Gatufasad:
grå slätputs, kvaderritsad och rusticerad. Gårdsfasad:
gul slätputs. Grått plåttak.

Entré: grågrönt marmorgolv, ljusa marmorerade väggar,
profilerad taklist. Trapphus: grönmarmorerade fyllnings-
dörrar med raka överstycken, grågrön marmorerad bröst-
panel med list, profilerad taklist.

Besökta lägenheter: av ursprunglig inredning återstår
profilerade taklister, snickerier såsom sockelpaneler
och fyllningsdörrar med överstycken samt någon köksin-
redning. I övrigt inrett vid ombyggnaden eller senare
med bl a öppna spisar.

Gård: asfalterad, plantering i lådor. Litet träskjul.



Ädelman Mindre 8
Styrmansgatan 3

Bostadsfastighet
Byggnadsår 1886-87, osignerad ritning, byggherre
E Thauenius. Smärre invändiga förändringar har skett.

Gathus, 5 vån, med gårdsflyglar. Gatufasad: grå sprit-
puts med fönsteromfattningar i slätputs. Fält och band
med reliefdekor. Ursprunglig fasad. Gårdsfasad: gulvit
slätputs. Rött plåttak.

Entré: grågrönt marmorgolv, enfärgade nymålade väggar
med en oval medaljong, profilerad taklist, skulpterade
mellandörrar med mässingsdetaljer, etsat glas och
triangulärt överstycke. Trapphus: kalkstenstrappor,
flerfärgade fönster, fyllningsdörrar med raka över-
stycken.

Besökt lägenhet bevarar rik ursprunglig inredning i
gott skick såsom profilerade taklister, i ett rum må-
lad fris vid tak med frukter och blad, hög fältindeldad
salspanel, fyllningsdörrar med överstycken och en kakel-
ugn. Köksavdelning och bad modernt.

Gård: cementerad, cykelställ.



Ädelman Mindre 11
Strandvägen 17



Bostadsfastighet, numera delvis kontor.
Byggnadsår 1895, arkitekt J Laurentz, byggherrar
N J Bengtsson, G Jonsson och F K Grönstedt, byggmästare
N J Bengtsson. Smärre invändiga förändringar har
skett.

Gathus (hörnhaus), 5 vån + sout vån. Gatufasad: rosa
sandsten med bv i gråbeige kalksten. Gårdsfasad: röd-
gul slätputs. Koppertak.

Entré: golv i röd och vit marmor, vita marmortrappor,
väggar i marmor och stucco-lustro. Rikt utsmyckad
entré med kolonner och pilastrar, stjärnvälvt tak,
svarvat träräcke och mellandörrar med blyinfattat glas.
Trapphus: hiss med smidesgaller, flerfärgade fönster.
Vilplan med hög panel och rikt skulpterade fyllnings-
dörrar. Halvkolonner och kryssvälvt tak.

Besökta lägenheter bevarar en osedvanligt rik ursprung-
lig inredning såsom kassettak med målade rankor på
fält och lister, kraftiga takbjälkar med konsoler,
stucktak med rokokoformer. Bröstpaneler, höga, fältin-
delade salspaneler, fyllningsdörrar med skulpterade
omfattningar och överstycken av olika slag samt kakel-
ugnar. Hall med väggfasta hyllor, vedlårar och hög pan-
el. Helt eller delvis moderniserade kök.

Gård: asfalterad.



Ädelman Mindre 12
Grevgatan 4



Bostadsfastighet
Byggnadsår 1894-96, arkitekt C Kleitz, byggherre S F
Wennerholm. Smärre invändiga förändringar har skett.

Gathus, 5 vån, med gårdsflyglar. Gatufasad: rosa kva-
derritsad slätputs med vita fönsteröverstycken och grå
sprutputs i bv och vån 1 tr. Gårdsfasad: ljusgrön slät-
puts. Svart plåttak.

Entré: svartvitt marmorgolv, enfärgade putsade väggar,
taklist med konsoler. Trapphus: konststenstrappor,
gjutjärnsräcke, flerfärgade fönster och kraftiga fyll-
ningsdörrar av olika slag.

Besökt lägenhet bevarar delvis ursprunglig inredning
såsom profilerade taklister, sockelpanel och fyllnings-
dörrar samt delvis köksinredning. Öppen spis.

Gård: storgatsten, syrénbuske.

Ädelman Mindre 13
Grevgatan 6

Bostadsfastighet
Byggnadsår 1895-96, arkitekt C Kleitz, byggherre
H Bergqvist.

Gathus, 5 vån, med gårdsflyglar. Gatufasad: gul spritputs med gulvita fönsteröverstycken och lister samt by och vån 1 tr i gråvit, kvaderritsad slätputs. Gårdsfasad: gul slätputs. Rött plåttak.

Entré: svartvitt marmorgolv, kalkstenstrappor, bröstpanel, väggarna målade i fält med svag marmorering, taklist med konsoler. Trapphus: fyllningsdörrar, några med etsade glasrutor, raka överstycken.

Besökt lägenhet bevarar ursprunglig plan och inredning såsom sockelpaneler, brädgolv, fyllningsdörrar, profilerade taklister, kakelugnar. Fast garderobsinredning. Kök med vedspis och järnkåpa, skåp med fyllningsdörrar, vedlår och väggfast, nedfällbart bord.

Gård: storgatsten.



Ädelman Mindre 14
Grevgatan 8

Bostadsfastighet
Byggnadsår 1894-95, arkitekt C Kleitz, byggherre
H Bergqvist.

Gathus, 5 vån + delvis sout vån, med gårdsflyglar. Gatufasad: rött tegel med vita fönsteröverstycken och by i grå kvaderritsad slätputs. Gårdsfasad: gul slätputs. Rött plåttak.

Entré: svartvitt marmorgolv, kalkstenstrappor, fältindelade väggar med icke ursprunglig målning, profilerad taklist, skulpterade mellandörrar. Trapphus: fyllningsdörrar med raka överstycken.

Besökt lägenhet: ursprungliga profilerade taklister och snickerier samt kakelugnar. Kök delvis moderniserat.

Gård: storgatsten och singel, små planteringar.



Ädelman Mindre 15
Grevgatan 10

Bostadsfastighet
Byggnadsår 1938-40, arkitekt J Pettersson, byggherre
Fastighetsföreningen Grevgatan 10 u p a, byggmästare
Bengtsson & Nilsson.

Gathus, 6 vån + takvån. Gatufasad: grå terrasitputs. Grönt plåttak.

Entré: grågrönt marmorgolv, enfärgade putsade väggar och tak, två bildreliefer i puts föreställande djur och människor. Gabondörrar.

Gård: kalkstensplattor och buskage.





Ädelman Mindre 17 "Thaueniuska huset"
Styrmansgatan 1, Strandvägen 19, 21

Bostadsfastighet, numera delvis kontor.
Byggnadsår 1884-85, arkitekter I G Clason och K Sahlin,
byggherre E Thauenius. 1932 delvis ombyggt invändigt.

Gathus (hörnhaus), 5 vån, med kringbyggd gård. Gatufasad: gulbrun rusticerad spritputs med bv och vån 1 tr i kvadrerad slätputs. I översta våningen dekorationer i sgraffito av Julius Kronberg. Gårdsfasad: rödgul slätputs. Koppartak.

Entré Styrmansgatan 1: ytterdörr med knoppar och gångjärn i järnsmide. Svartvitt marmorgolv, svagt gulmarmorade väggar med lister med bladrankor i relief, grönmarmorade pilastrar, målad fris vid tak med putti och reliefrankor i svart och grått, takbjälkar med konsoler, mellandörrar med karyatider. Trapphus: inredning från ombyggnadstiden, släta väggar, tak och dörrar.

Besökta lägenheter präglas av ombyggnaden 1932. Enstaka detaljer från byggnadstiden kvarstår såsom några fyllningsdörrar och profilerade taklistor.

Gård: kalkstensplattor, gräs, springbrunn med bronsfigur.



Ädelman Mindre 18
Grevgatan 12, Riddargatan 44

Bostadsfastighet
Byggnadsår 1938-39, arkitekt A Stark, byggherre C A Svanberg.

Gathus (hörnhaus), 6 vån + takvån. Gatufasad: kraftigt gul sprutputs. Grönt plåttak.

Entré: grönvitt marmorgolv, gulmarmorade väggar, grönflammigt tak. Trapphus: en marmorerad kolonn, gröna marmortrappor, enfärgade väggar och tak. Gabondörrar.

Gård: mycket liten.



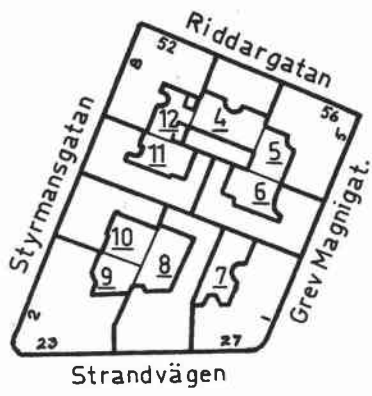
Ädelman Mindre 19
Riddargatan 46

Bostadsfastighet
Byggnadsår 1938-39, arkitekt A Stark, byggherre C A Svanberg.

Gathus, 6 vån. Gatufasad: orange terrasitputs med bv i röd gnejs. Grått plåttak.

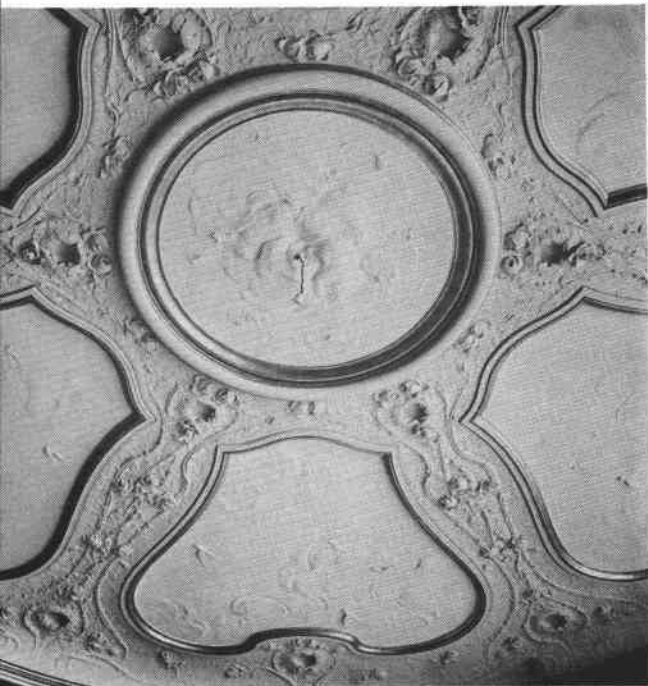
Entré: ljusgrönt marmorgolv, väggar klädda med brunbeige plattor, släta tak. Trapphus: enfärgade väggar och dörrar.

Gård: mycket liten.



Riddargatan

Ädelman Större 5



Ädelman Större 7, stucktak

Strandvägen 25, trapphus





Hela kvarteret Ädelman Större ägdes 1882 av Byggnästarfirman Johansson & Hammarlund och arkitekt Oskar Eriksson. Samtliga hus byggdes om eller nybyggdes efter ritningar av Oskar Eriksson. De fasader, som kvarstår oförändrade från denna tid, är kraftfullt artikulerade med rusticerade bottenvåningar och hörnkedjor och har rik skulptural dekor.

Trapphusen försågs med gjutjärnstrappor med skulpterade räcken av samma form i alla husen, varav några ännu finns kvar.

Lägenheterna i samtliga hus försågs med kraftiga, skulpterade taklistor och gedigen snickeriinredning med bl a garderober inbyggda i mellanväggarna. Enstaka runda, vita kakelugnar finns kvar samt flera kakelugnar i jugendstil.

Kvarteret framträder inte längre som en enhet, då flera fasader förenklats och ett hus nybyggt. I den del av kvarteret som vetter mot Strandvägen utbröt en vindbrand 1901, ingen större skada tycks ha skett.



Ädelman Större 4
Riddargatan 54

Bostadsfastighet
Byggnadsår okänt. 1880 påbyggt till nuvarande höjd, arkitekt F Eckert, byggherre J A Falk. 1882 mindre ombyggnad av gathuset samt nybyggnad av gårdshuset, arkitekt O Eriksson, byggherre och byggmästare Johansson & Hammarlund. 1973 in- och utvändigt renovering.

Gathus, 4 vån + vindsvån, med fristående gårdshus. Gatufasad: tidigare gul, kvaderritsad slätputs med bv i grå sprutputs, numera helt i grå sprutputs. Gårdsfasad: ljusgrå sprutputs. Svart plåttak.

Entré: hög, fältindelad bröstpanel, profilerad taklist, svartvitt marmorgolv. Trapphus: kalkstenstrappor, enfärgade väggar.

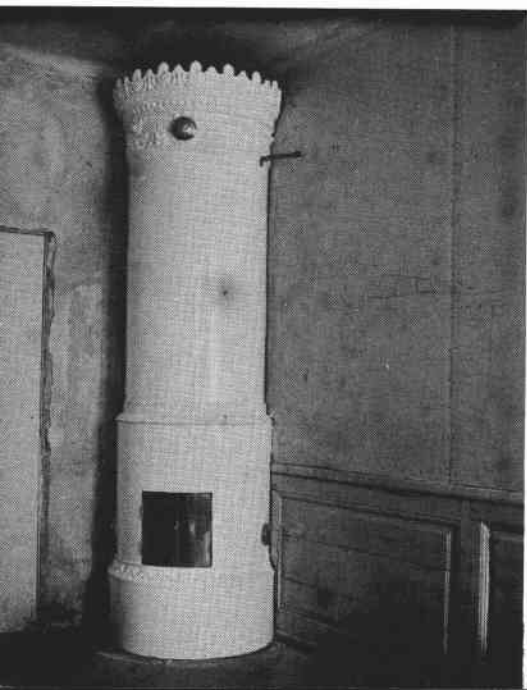
Besökta lägenheter: av ursprunglig inredning återstår endast fyllningsdörrar.

Gårdshus, 3 vån. Fasad: tidigare ockrafärgad slätputs, nu grå sprutputs.

Entré: ytterdörr med små koniska fyllningar, kalkstengolv, enfärgade väggar med spår av schablonmålad list vid tak.

Besökta lägenheter: brädgolv, bröstpaneler med rektangulära fyllningar, kälade tak utan lister, runda, vita kakelugnar. Nya kök.

Gård: asfalterad.



Ädelman Större 5
Grev Magnigatan 5

Bostadsfastighet

Byggnadsår 1882-83, arkitekt O Eriksson, byggherre och byggmästare Johansson & Hammarlund. 1907-08 om- och påbyggt, arkitekt Dorph & Höög.

Gathus (hörnhaus), 5 vån + vindsvån. Gatufasad: gul och gulvit sprutputs med grå rusticerad bv. Gårdsfasad: gul slätputs. Svart plåttak.

Entré: vitt och grått marmorgolv, enfärgade väggar, profilerad taklist. Trapphus: kalkstenstrappor, lägenhetsdörrar med blyinfattade rutor med jugendmönster. Nu enfärgade väggar, tidigare målade i fält med bårder av vinlövsrankor i svart, brunt, rött och grönt.

Besökta lägenheter bevarar ursprunglig inredning såsom profilerade taklistor, fyllningsdörrar med skulpterade överstycken, sockelpaneler och fältindelade väggar. Enstaka kakelugnar. Delvis ursprungliga kök.

Gård: asfalterad.



Ädelman Större 6
Grev Magnigatan 3

Bostadsfastighet, numera enbart kontor.

Byggnadsår 1882-83, arkitekt och byggherre O Eriksson, byggmästare Johansson & Hammarlund. 1904 och 1931 ombyggnader och fasadändringar.

Gathus, 5 vån, med gårdsflyglar. Gatufasad: brun sprutputs. Gårdsfasad: gul sprutputs. Svart plåttak.

Entré: kalkstensgolv, släta enfärgade väggar och tak. Trapphus: radiatorskydd med halvkolonner i trä, vit marmortrappa, blyinfattade fönster. Fyllningsdörrar med blomma i relief.

Interiören ombyggd för kontorsändamål.

Gård: asfalterad.



Ädelman Större 7
Strandvägen 27

Bostadsfastighet

Byggnadsår 1882, arkitekt och byggherre O Eriksson, byggmästare Johansson & Hammarlund. Smärre invändiga förändringar har skett.

Gathus (hörnhaus), 5 vån. Gatufasad: gråvit slätputs med terracottaröda fält, kvaderritsning, rusticering och rikt skulpterade detaljer. I översta våningen flerfärgade glaserade keramikplattor. Nyrenoverad. Gårdsfasad: gul slätputs. Svart plåttak.

Entré: snidad ekport med pilastrar och blomstergirlander. Svart marmorgolv, listindelade väggar. Trapphus: enfärgade, släta väggar, gjutjärnsräcke, profilerad taklist. Mjuka mattor i hela trapphuset.

Besökta lägenheter bevarar ursprunglig inredning såsom sockelpaneler, rikt skulpterade taklistor, fast takarmatur och fyllningsdörrar med bl a en rund fyllning samt dörröverstycken. Från en ombyggnad vid sekelskiftet kvarstår kakelugnar och i några rum stucktak med yttäckande dekor i utpräglad jugendstil. Kök och bad moderna.

Gård: asfalterad.





Ädelman Större 8
Strandvägen 25

Bostadsfastighet

Byggnadsår 1882-83, arkitekt och byggherre O Eriksson, byggmästare Johansson & Hammarlund. Smärre invändiga förändringar har skett.

Gathus, 5 vån, med gårdsflyglar. Gatufasad: grå slätputs med rusticerade hörnkedjor och bv. Gårdsfasad: grågul slätputs. Svart plåttak.

Entré: körport med cementgolv, bröstpanel med fyllningar, pilasterindelade, enfärgade väggar, profilerad taklist och kassettk. Trapphus: flerfärgat golv av sintrade plattor, fönster med dekorativa träspröjsar, kalkstenstrappor och gjutjärnsräcke. Fyllningsdörrar.

Besökta lägenheter bevarar ursprunglig inredning såsom rikt profilerade taklister, fast takarmatur, fyllningsdörrar och snickerier. Serveringsgångens skåp målade i björkimitation. Enstaka kakelugnar och sentida öppna spis. Kök delvis moderniserat.

Gård: asfalterad.



Ädelman Större 9
Strandvägen 23, Styrmansgatan 2

Kontorsfastighet

Byggnadsår 1959-67, arkitekt N Tesch, byggherre Rederi AB Rex, byggmästare Widmark & Platzner AB.

Gathus (hörnhus), 6 vån + 2 takvån. Gatufasad: gråbeige sandstensplattor. Gårdsfasad: grå sprutputs. Svart plåttak.

Entré: golv och trappor av konststen, släta, enfärgade väggar, tak och dörrar, trappräcke i gulmetall.

Gård: cementerad.



Ädelman Större 10
Styrmansgatan 4

Bostadsfastighet, numera kontor.

Byggnadsår 1882-83, arkitekt och byggherre O Eriksson, byggmästare Johansson & Hammarlund. Invändig ombyggnad har skett.

Gathus, 5 vån, med gårdsflygel. Gatufasad: grå sprutputs, rusticering och partier med reliefdekor. Gårdsfasad: grågul slätputs. Svart plåttak.

Entré: grågrönt marmorgolv, rikt skulpterat trappräcke i gjutjärn, profilerad taklist med små blommor i relief, släta enfärgade väggar, gabondörrar.

Interiören ombyggd för kontor.

Gård: underbyggd, asfalterad.

Ädelman Större 11
Styrmansgatan 6

Bostadsfastighet, numera enbart kontor.
Byggnadsår 1882-83, arkitekt och byggherre O Eriksson, byggmästare Johansson & Hammarlund. Invändig ombyggnad har skett samt fasadändring.

Gathus, 5 vån, med gårdsflyglar. Gatufasad: grå terrasitputs. Gårdsfasad: gulgrå slätputs. Rött plåttak.

Entré, trapphus och interiör ombyggt för kontorsändamål.

Gård: asfalterad.

Ädelman Större 12
Styrmansgatan 8, Riddargatan 52

Bostadsfastighet
Byggnadsår 1882-83, arkitekt och byggherre O Eriksson, byggmästare Johansson & Hammarlund. Smärre invändiga förändringar har skett.

Gathus (hörnhus), 5 vån. Gatufasad: grågul slätputs med grå bv. Gårdsfasad: gul slätputs. Plåttak.

Entré: rikt skulpterad ytterdörr. Grönt marmorgolv, enfärgade släta väggar, profilerad taklist. Trapphus: kalkstenstrappor, golv av flerfärgade sintrade plattor, kraftiga fyllningsdörrar och profilerad taklist samt mittrosetter med gasmunstycken.

Besökt lägenhet: ursprungliga snickerier, profilerade taklister och fast garderobsinredning. Kök med höga skåp, marmorbänk och öppna hyllor.

Gård: asfalterad.



Ädelman Större. Perspektivritning 1882 över hela kvarteret.

