

*Hen. Richter's In. Lagerholm
Högskoleinspekt. Roderhagen
från
Utg.*

FRIMURARE-BARNHUSET

Å

KRISTINEBERG



00157

JEAN JAHNSSONS
SAMLING

A 175
42



SAMTLIGA KLICHÉER ÄRO UTFÖRDA Ä
GENERALSTABENS LIT. ANSTALT.



B. VI

Oh (Ref., metr.)
Ex A

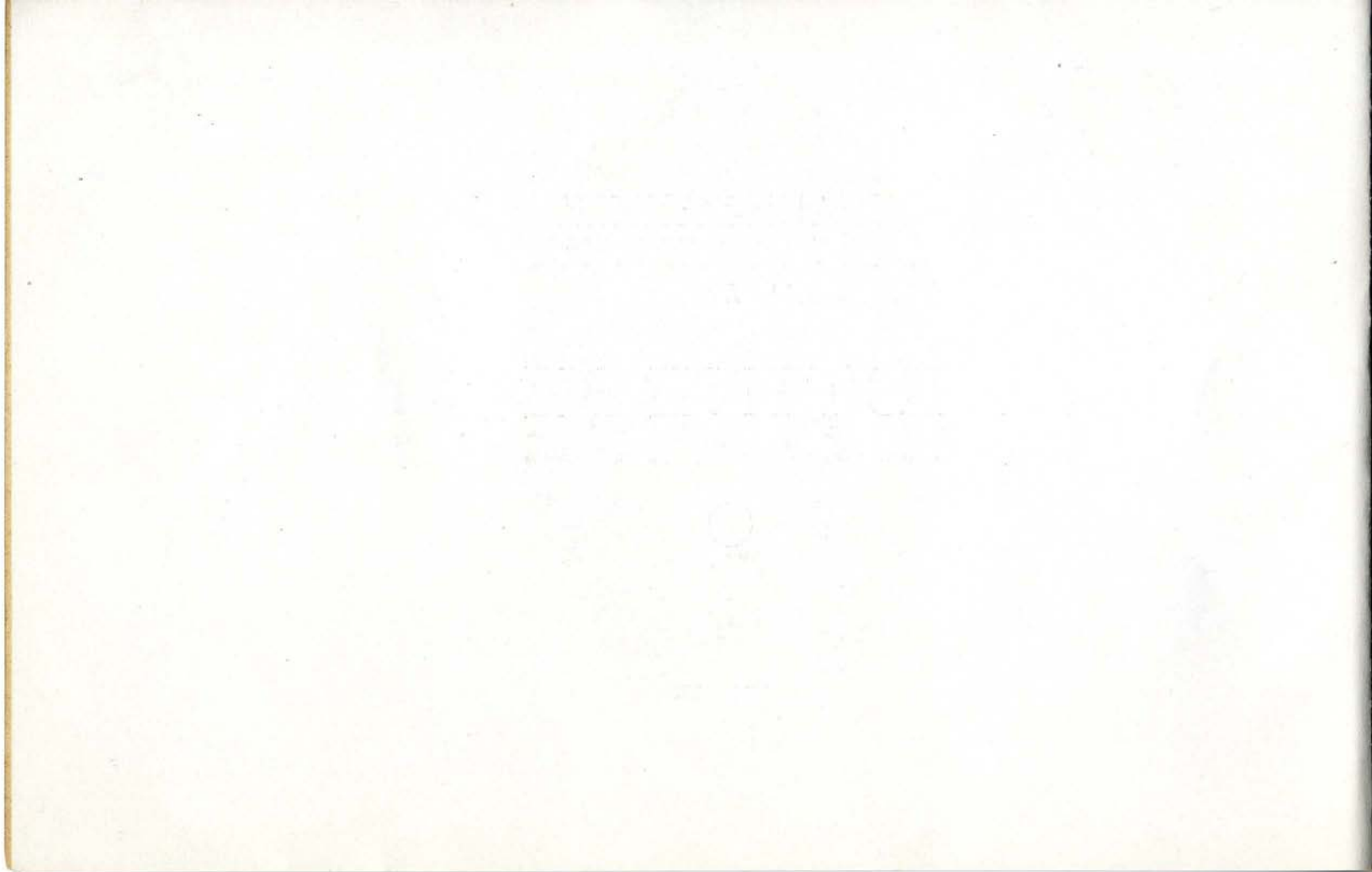
FRIMURARE-BARNHUSET

Å

KRISTINEBERG



STOCKHOLM
K. L. BECKMANS BOKTRYCKERI
1910.



H. MAJ:T KONUNG
OSCAR II

ORDFÖRANDE
I
FRIMURARE
BARNHUS DIREKTIONEN

FRÅN D. 9/1 1854 TILL 31/12 1881.

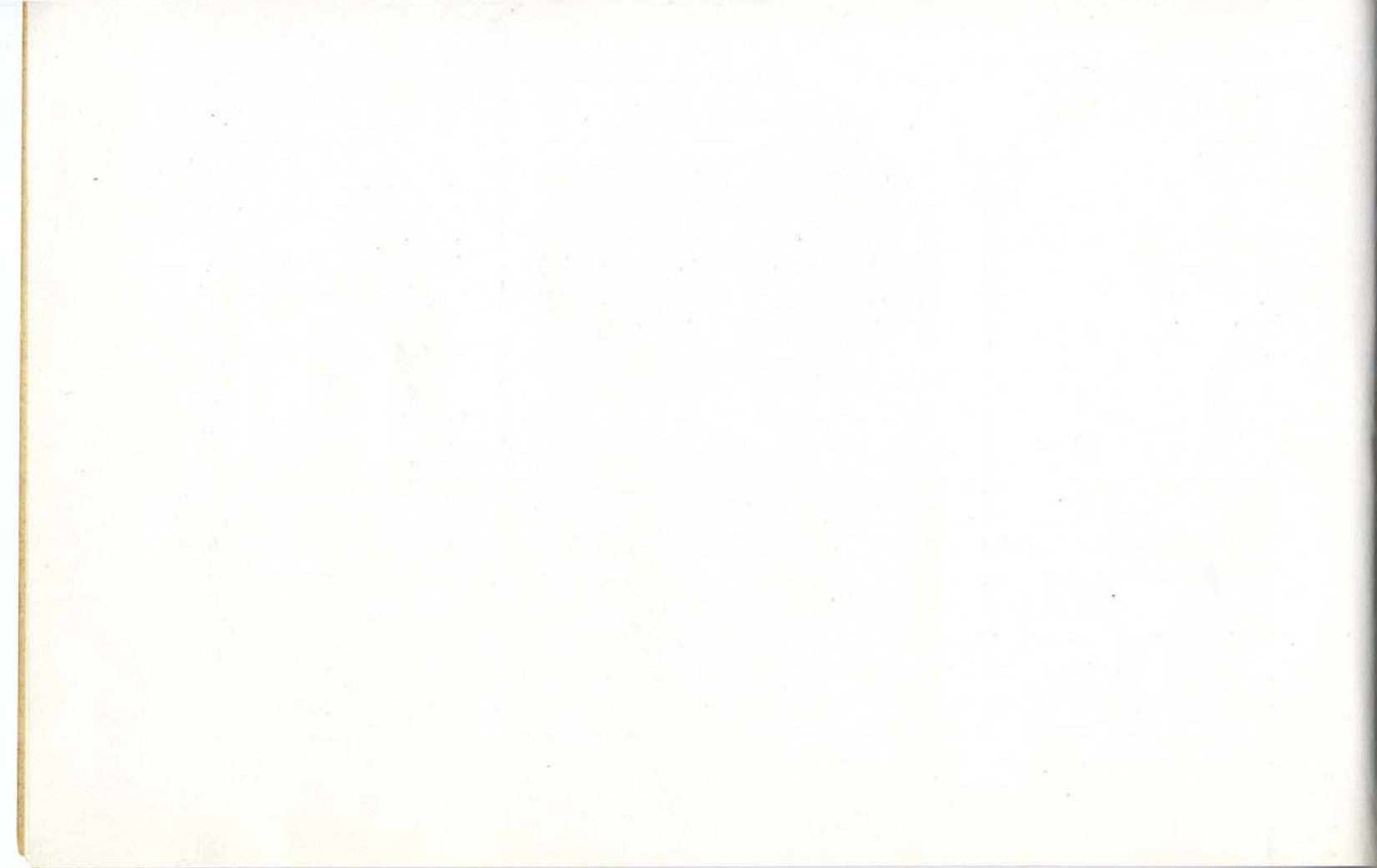


H. MAJ:T KONUNG
GUSTAF V

ORDFÖRANDE
I
FRIMURARE
BARNHUS DIREKTIONEN

FRÅN D. 1/1 1882 TILL 31/12 1908.

H. K. H. KRONPRINSEN
ORDFÖRANDE SEDAN 1/1 1909.





FRIMURARE-BARNHUSET — det svenska frimureriets äldsta synbara arbetsfält — började sin verksamhet år 1753. Ursprungligen ett s. k. hittebarnshus, öppet för alla hjälpsökande och afsedt för upptagning af späda barn, hvilka sedermera utlemnades till fosterföräldrar, ombildades anstalten 1857 till ett barnhem för skyddslingar om 6 år och därutöfver, hvilka inom anstalten erhållit hela sin fostran och utbildning.

Från sin första anspråkslösa lokal vid Storgatan å Ladugårdslandet, med utrymme för endast ett tjugutal barn, flyttade barnhuset redan 1756 till en större egendom vid Malmtorgsgatan, där barnantalet utvidgades till 100, och där verksamheten var förlagd i öfver ett hundra år. Med sin förträffliga skola, som från 1809 organiserades af A. A. Afzelius, och som framdeles ej försummade att tillägna sig allehanda nya och värde-

fulla rön på uppfostringskonstens område, har Frimurare-Barnhuset — långt före folkskolestadgans tillkomst — gjort en god och erkänd insats i hufvudstadens folkskoleväsen. Den Lingska gymnastiken har också gjort sina första lärospån på Frimurare-Barnhuset, där den redan 1813 öfvades under mästarens egen ledning.

År 1867 flyttade barnhuset från sin numera otillräckliga lokal vid Malmtorgsgatan till sin nuvarande synnerligen välbelägna och ändamålsenliga egendom Kristineberg, hvilken för en summa af 115,000 kronor inköptes genom förmedling af d. v. Ordföranden, sedermera H. Maj:t Konung Oscar II. Egendomen omfattar en areal af c:a 75 h:ar — däraf två tredjedelar skogspark — inom stadens plan å Kungsholmen med betydlig strandsträckning utefter Mälaren och Ulfsundasjön. Det sunda läget jämte den vackra och omvexlande terrängen erbjuder en synnerligen lyckligt vald vistelseort för uppväxande ungdom. Utom den gamla slottsbyggnaden, som byggdes

redan på 1750-talet, hafva för anstaltens räkning uppförts tvenne större flygelbyggnader och ett gymnastikhus, hvarjämte år 1907 tillkommit en särskild nybyggnad för barnhusets flickor. Från anstalten är en kvarts timmes promenad till tullen och närmaste spårvagn.

Med afseende å barnhusets inre anordning och verksamhet, må nämnas, att det gamla kollektivsystemet så småningom utbytt mot familje- eller afdelningssystem — detta så långt de gamla lokalerna medgifvit. Härigenom har en bättre tillsyn, en mera individuell fostran och en afgjort större trefnad för barnen kunnat åstadkommas. Samtidigt har skolgången för barn öfver tolf år öfverflyttats till Kungsholms närbelägna folkskola, hvarjämte särskilda yrkesverkstäder blifvit inrättade och åldern för barnens vistelse vid anstalten framflyttats från 15 till i allmänhet 17 år.

Barnen, som för närvarande utgöra 164, 117 gossar och 47 flickor, äro fördelade på sex afdel-

ningar med hvar sin föreståndare eller föreståndarinna, utsedd bland lärarepersonalen, och med sina egna sof-, garderob- och leklokaler. De båda afdelningarne mindre gossar stå under kvinnlig vård. Flickorna utgöra en egen afdelning, för hvars tillsyn äro anställda en slöjdlärlarinna och en lärarinna i huslig ekonomi. För folkskoleundervisningen inom anstalten äro anställda tvenne lärarinnor.

För hälso- och sjukvården finnes en särskild sjukafdelning, hvilken under tillsyn af barnhusets läkare förestås af en sjuksköterska. Därjämte har för tandvården inrättats en särskild tandpoliklinik, där barnhusets tandläkare en gång i veckan håller mottagning.

Jämsides med skolundervisningen och från ganska tidig ålder pågår vid barnhuset den praktiska yrkesundervisningen, hvilken för barnens karaktärsdaning och framtid är af så oersättlig betydelse. För detta ändamål förfogar anstalten öfver fyra verkstäder och en trädgårdsanläggning

med ett mindre landtbruk, stall, höns hus m. m., hvarjämte för flickorna tillkommer handarbetsundervisning och ett skolkök med tillhörande matsal för barnhusets ogifta lärarepersonal. I de olika yrkena träslöjd, metallslöjd, skomakeri, skradderi, trädgårdsskötsel, handarbete och huslig ekonomi meddelas här undervisning af särskildt anställda lämpliga lärare, hvilka äfven turvis deltaga — förutom en särskild ordningsman — i tillsynen öfver barnen. Redan 10-åringen anmäler sig, så snart en arbetsplats yppas, själfmant till det åtrådda yrket och får jämsides med skolundervisningen arbeta under två e. m.-timmar, från kl. $\frac{1}{2}$ 3 till $\frac{1}{2}$ 5, hvarefter han vid 14 års ålder öfvergår till fullt yrkesmessigt arbete från kl. 8 f. m. till $\frac{1}{2}$ 5 e. m. Dessutom sysselsättas de större gossarne under den vackra årstiden en timme dagligen efter kl. 5 e. m. i barnhusets trädgård. Yrket är valfritt, och öfvergång får ske — dock efter noggrann ombepröfning — från det ena till det andra. Med denna arbetsundervis-

ning är afsedt att bana barnen en väg ut i lifvet, ej blott genom den speciella yrkesfärdigheten, utan ännu mer *genom den kärlek och håg för arbetet, som endast arbetet själf kan föda*. Ej alla få direkt nytta af sin yrkeskunskap, men alla få välsignelse af den i tid begynta arbetsöfningen.

På barnhusets verkstäder förfärdigas allehanda för anstalten behöfliga persedlar: kläder och skodon för barnen, möbler och husgeråd af trä och järn — senast ett 60-tal järnsängar, — hjuldon, landbruksredskap m. m., hvarjämte allehanda reparationer verkställas. Tvenne gossar äro ständigt sysselsatta med målning, och en tjänstgör som biträde åt maskinisten. Dessutom utföra de större gossarne i tur och ordning vedhuggning, renhållning och andra yttre arbeten. Så råder mellan de olika afdelningarne vid barnhuset ett slags kooperativ verksamhet, hvilket i ej ringa grad bidrager till intresset och lifaktigheten hos de unga.

De från arbetet lediga timmarna användas flitigt både sommar och vinter till sport och

lekar, hvartill barnhusets rymliga gård och park ge rikligt tillfälle. I det präktiga badhuset vid Ulfundasjön utbildas sig både flickor och gossar till goda simmare. Då och då anordnas i gymnastikhuset eller i det fria dans- och sånglekar, af hvilka barnhuset har en riklig repertoar. Till trefnaden bidrager också i väsentlig mån en egen musikkår, som ofta låter höra sig både ute och inne, och som avslutar hvarje dag under den vackra årstiden med tapto.

Barnen få när som helst under lediga stunder mottaga besök af anhöriga, hvarjämte samtliga barn några gånger under året få besöka sina hem. För de större barnen äro sådana hembesök en à två gånger i månaden — under försättning af väl vitsordadt uppförande — ett särskildt och sällan förverkadt privilegium.

Vid omkring 16 års ålder mottaga barnen inom anstalten konfirmationsundervisning, och efter skedd konfirmation erhålla de samtliga genom barnhusets förmedling platser. För fort-

satt teknisk eller yrkesmessig utbildning finnes för därtill begåfvade barn tillfälle till understöd ur särskildt för ändamålet afsedda fonder.

Barnhusets styrelse utöfvas af en Direktion å tio ledamöter, af hvilka ordföranden och vice ordföranden utnämnas af den IX Frimurareprovinsens V. S. V., de öfriga af V. S. V. efter förslag af vederbörande frimurareloger i Stockholm. Föreståndaren och Sekreteraren utnämnas likaledes på Direktionens förslag af V. S. V.

Ansökan om inträde å barnhuset (endast för välartade och ej med sjukdom behäftade barn mellan 6 och 10 år,) ställes till Direktionen öfver Frimurare-Barnhuset och bör åtföljas af prest-betyg, visande hela familjens ställning, läkarebetyg och rotemansbetyg (å landet betyg från vederbörande kommunalmyndighet) om medelöshet.

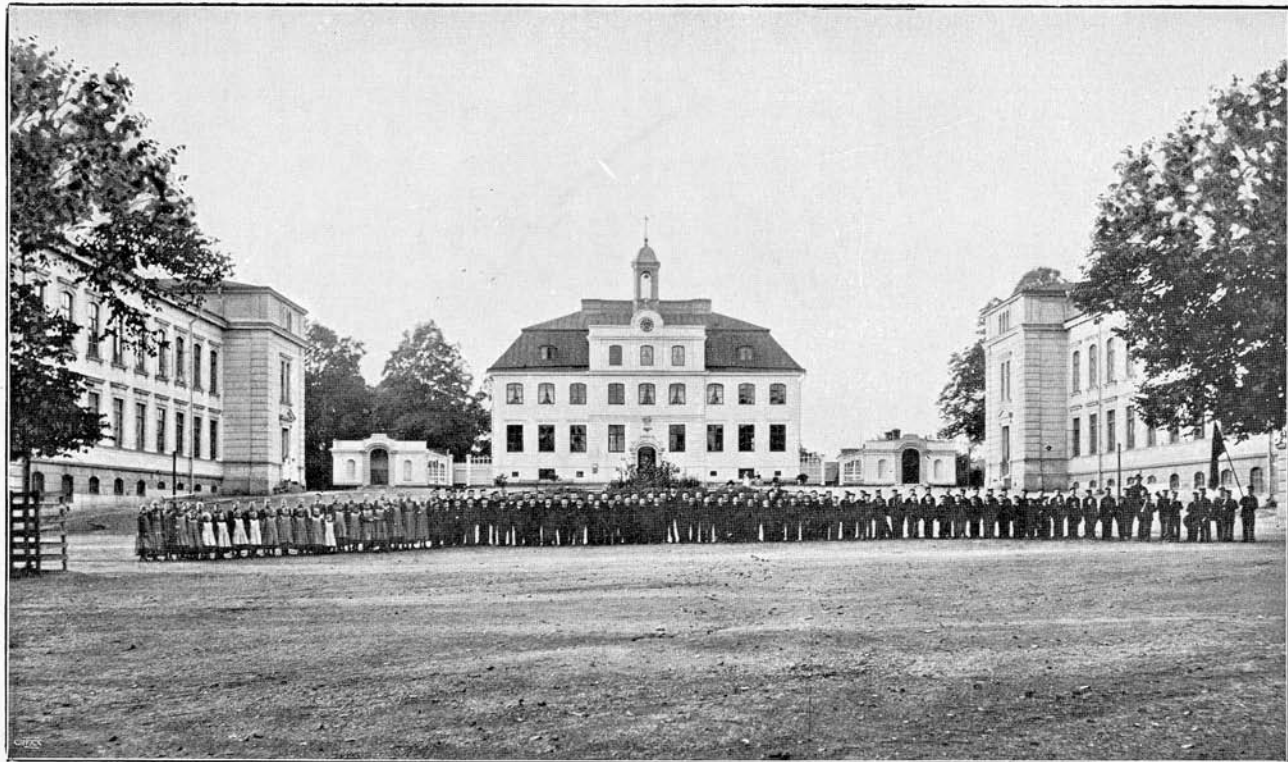
Antalet barn från barnhusets stiftelse intill medio af år 1910 utgör 11,400.



Faint, illegible text in the upper left quadrant, possibly bleed-through from the reverse side of the page.

Faint, illegible text in the upper right quadrant, possibly bleed-through from the reverse side of the page.

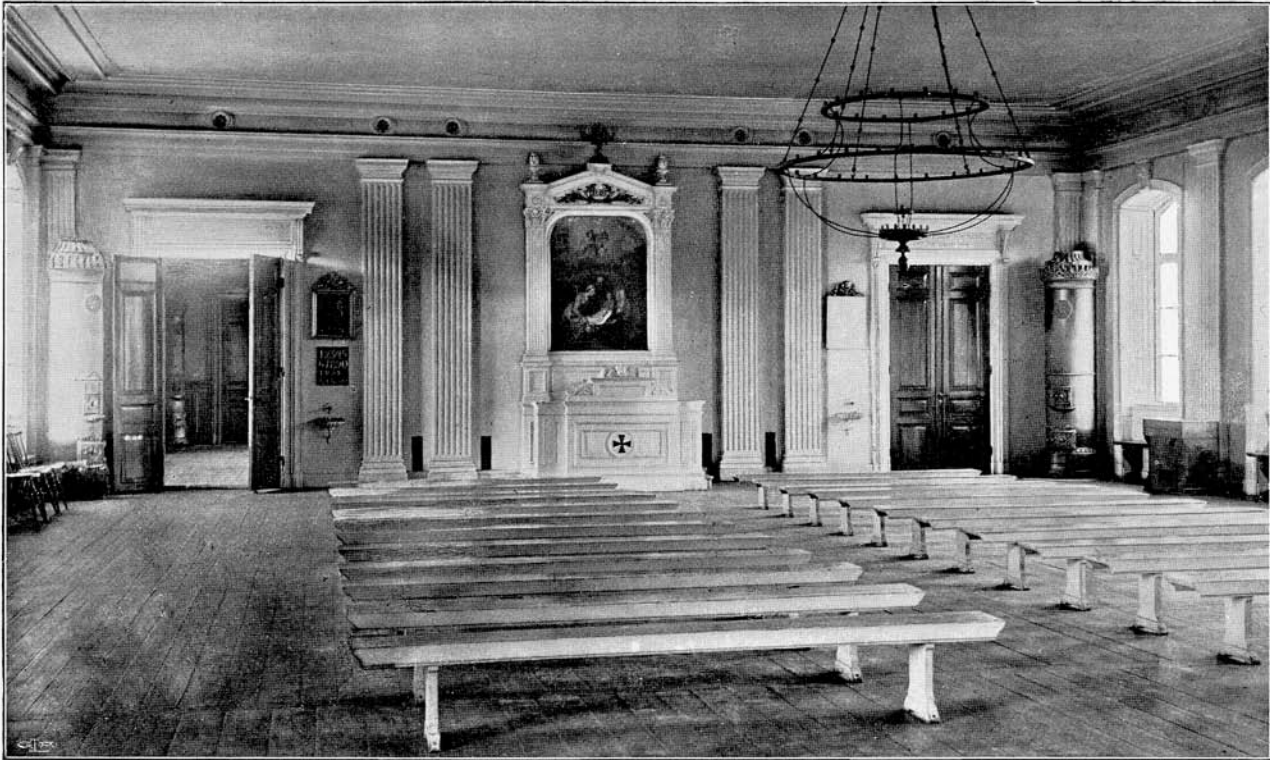




Kristinebergs hufvudbyggnader.



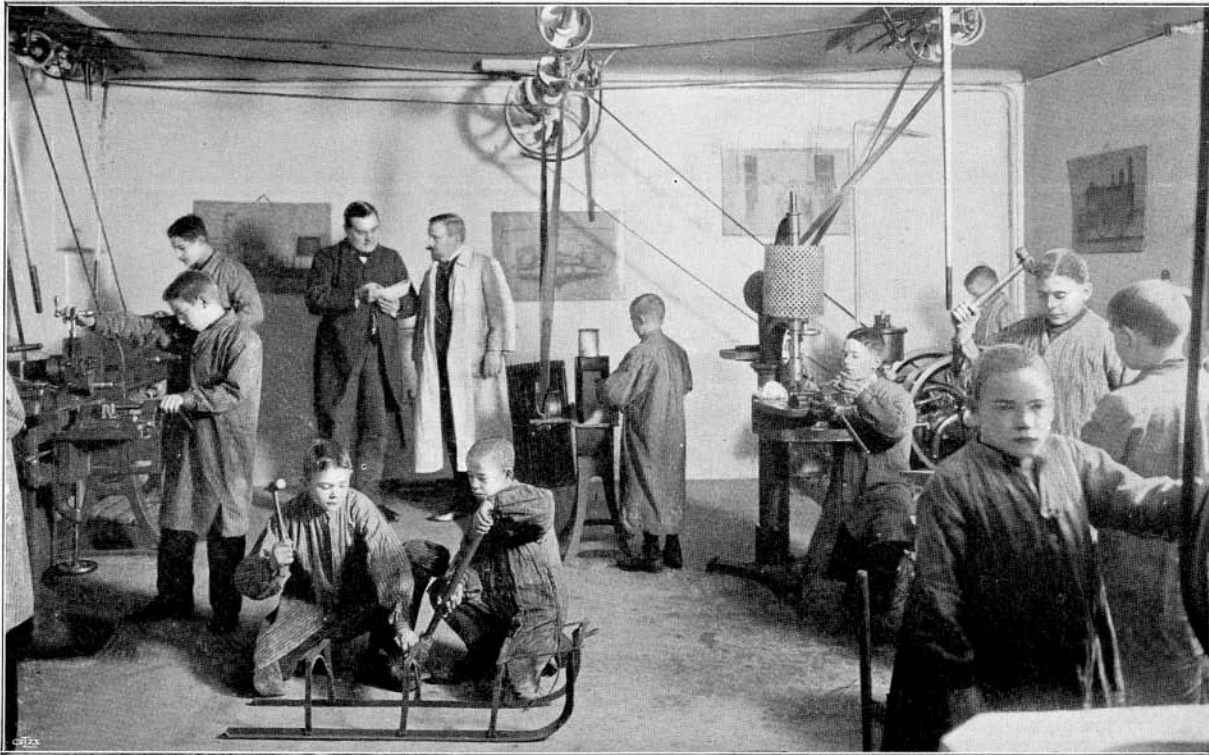
Från 6 till 17 år.



Bönsalen.



I småskolan.



Metallslöjden.



Metallslöjden.



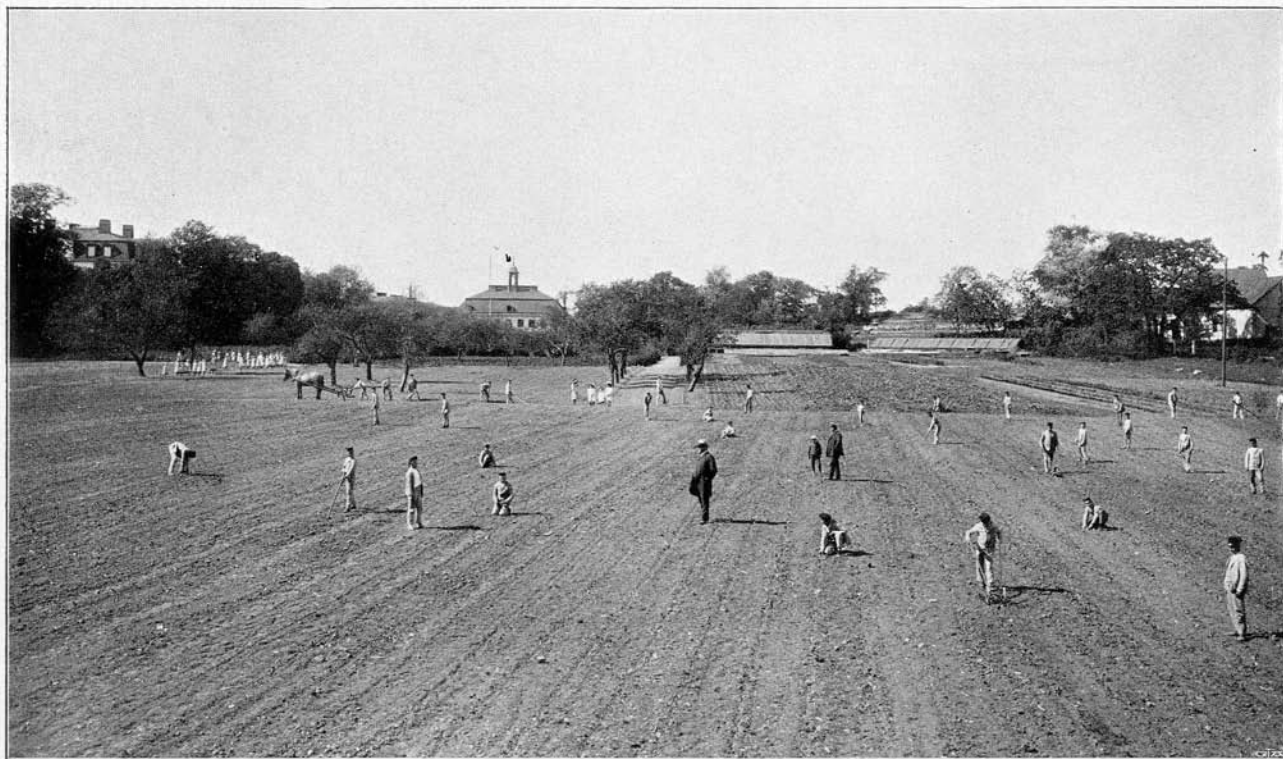
Träslöjden.



Skomakareverkstaden.



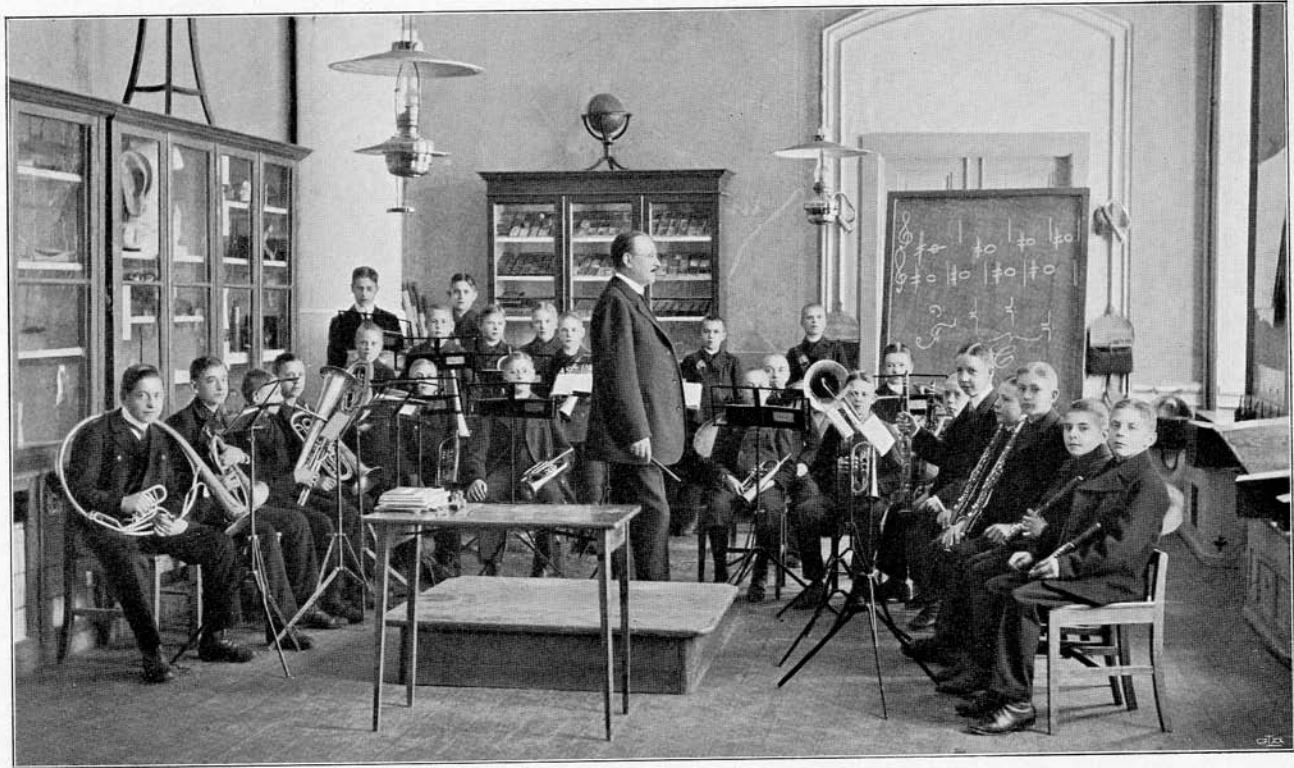
Skräddareverkstaden.



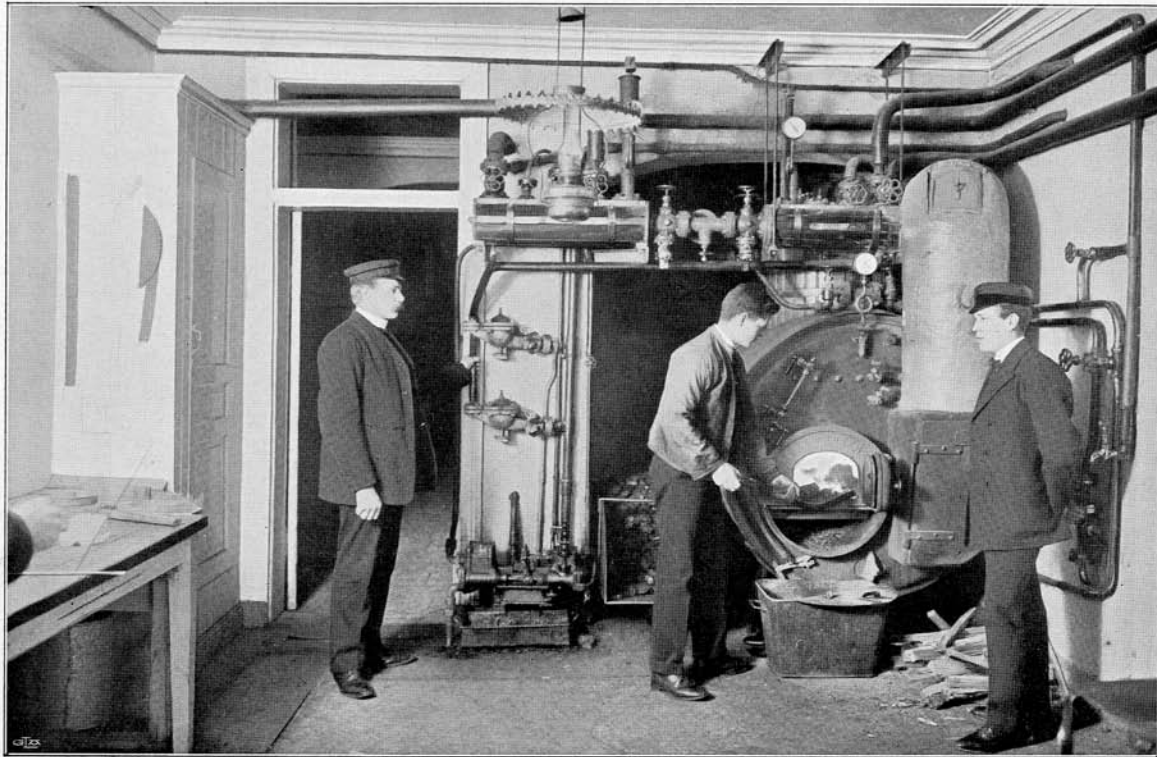
Trädgården.



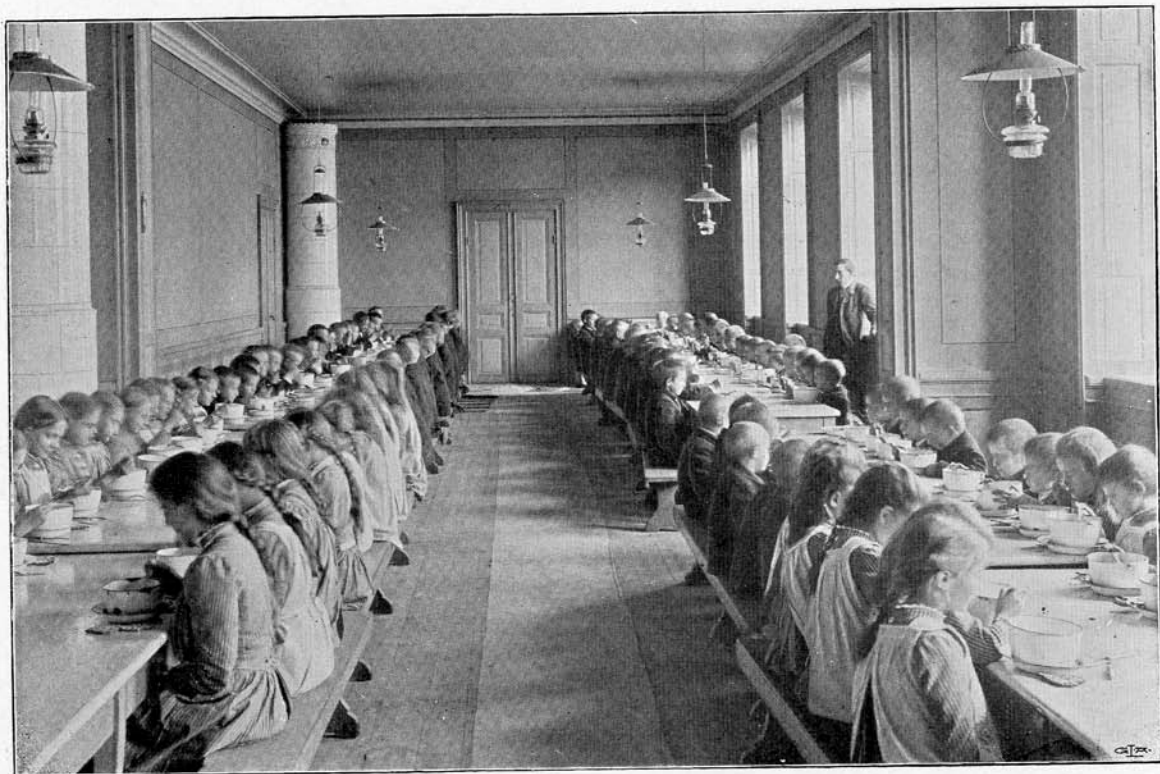
Vinter i trädgården.



Musikkåren.



Maskinrummet.



I matsalen.



Köket.



Ett sjukrum.



Gymnastiksalen.



Hemma hos oss.



Flickhemmet.



Hallen i flickhemmet.



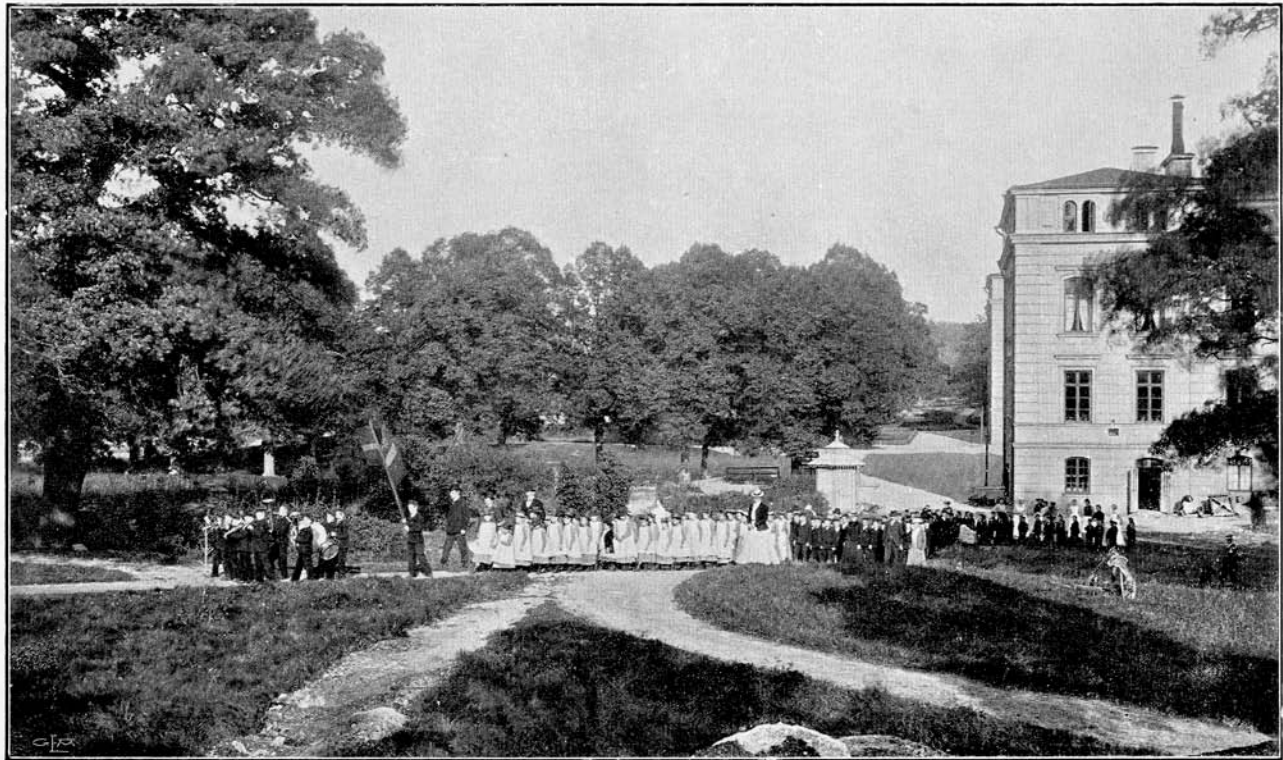
I flickornas arbetsrum.



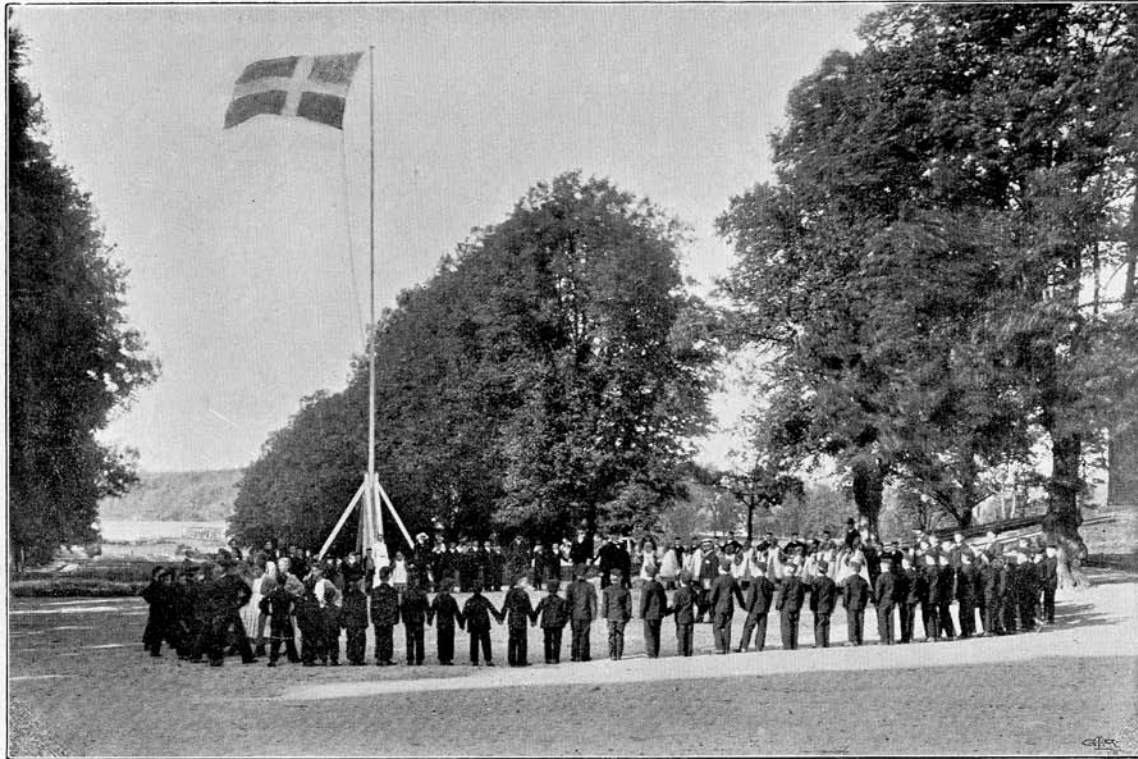
I skolköket.



I skolkökets matsal.



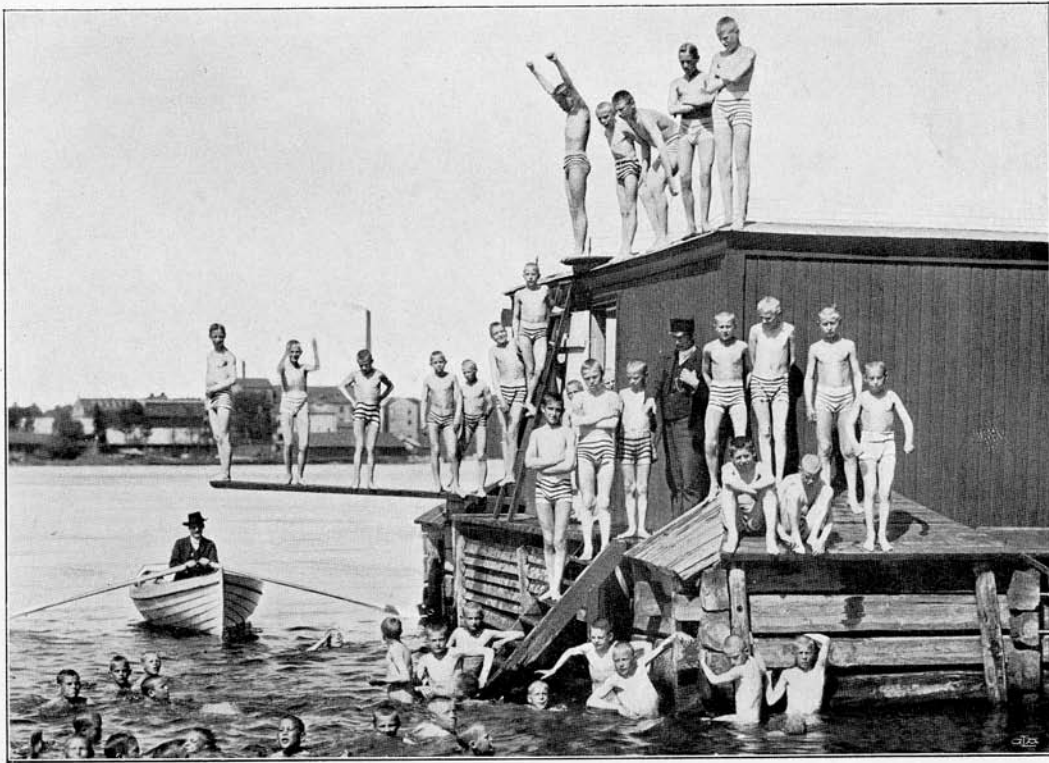
Till skogs.



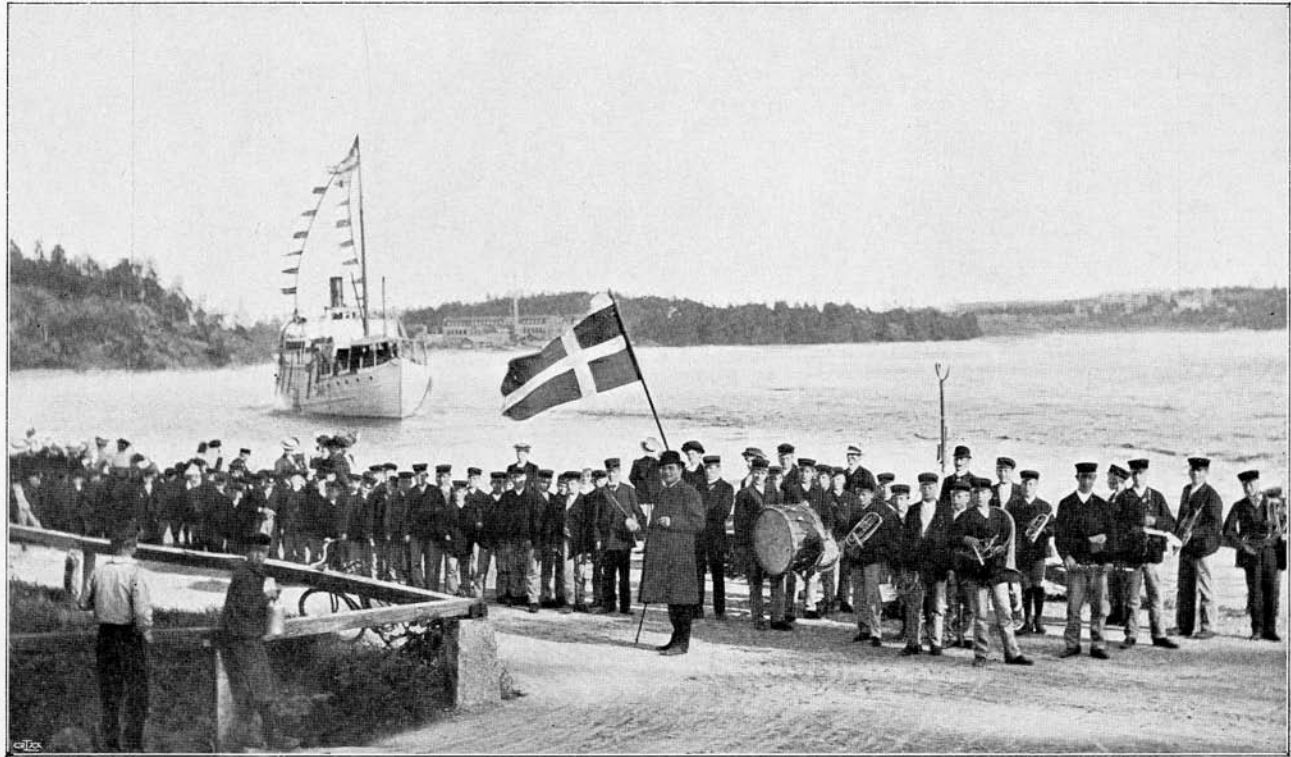
Flaggan upp.



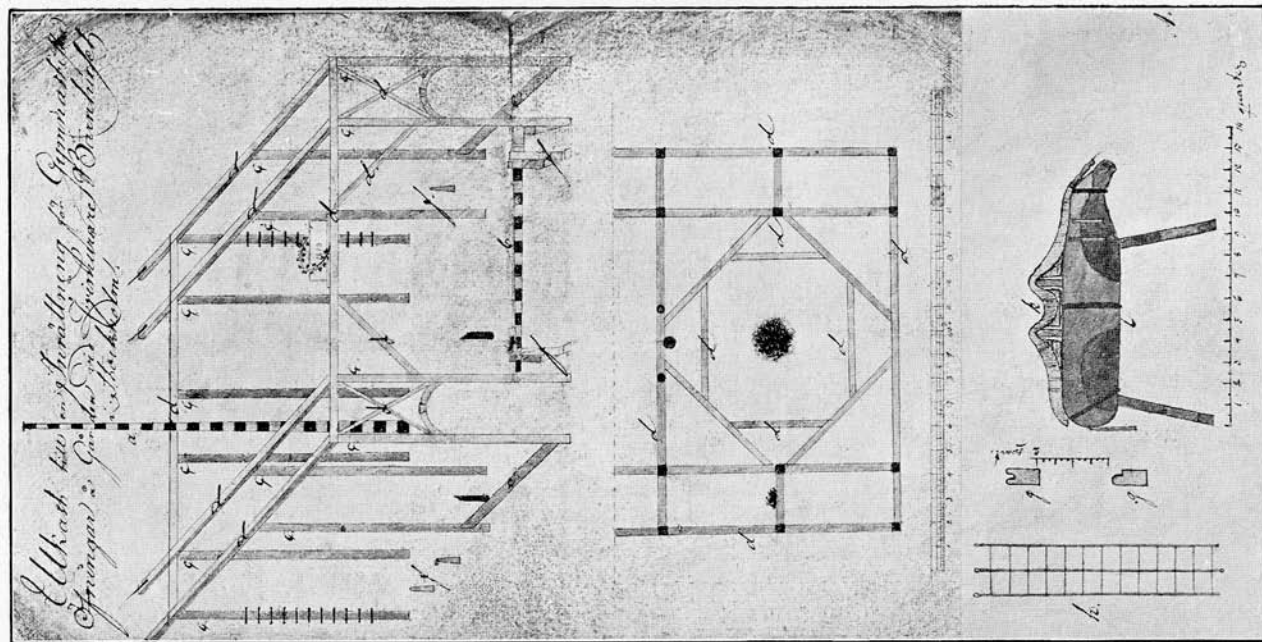
»Och nu är det vinter».



1 badet.



Till sjös.



Lings gymnastikinrättning.

