



STOCKHOLMS STADS  
TRÄDGÅRDSSTÄDER



S  
T  
O  
C  
K  
H  
O  
L  
M  
S  
  
S  
T  
A  
D  
S

SMÅSTUGEBYGGE

# Stockholms Stads Småstugor

äro, som efterföljande planritningar och beskrivningar utvisa, fullt moderna egna hem om 2—4 rum och kök. Stugorna äro sålunda utrustade med ledningar för gas, vatten och avlopp, elektriskt ljus och centralvärme och till varje stuga hör en tomt om cirka 300—500 kvm.

Stugorna uppföras av de blivande ägarna själva under stadens ledning och den erforderliga insatsen kan ske genom att byggarna själva ombesörja utförandet av vissa byggnadsarbeten. Det enda kontanta utlägg, som oundgängligen erfordras, uppgår till cirka 300 kronor för täckande av vissa kostnader i samband med tomtens förvärvande.

Staden tillhandahåller allt för bygget erforderligt material, vilket i största möjliga utsträckning är standardiserat och förarbetat så att detsamma lätt kan hanteras även av ovana händer.

Entreprenadarbeten (rörarbeten m. m.), som i allmänhet ej få utföras av den byggande själv, utföras genom av staden antagna entreprenörer. I övrigt stå stadens instruktörer till förfogande med råd och anvisningar.

Tomter för småstugor upplåtas i år dels inom Norra Ängby trädgårdsstad i Bromma, dels inom Tallkrogens trädgårdsstad i Enskede. Ett mindre antal tomter upplåtas även i närheten av Enskede idrottsplats samt vid Svedmyra. De olika områdenas belägenhet framgår närmare av orienteringskartan å sid. 6 och 7.

Stugorna äro i år av fyra olika typer, betecknade III, V, VI och VII. Typ V är den minsta och billigaste och är liksom den något större typen VI utförd i endast ett våningsplan. Typ VII uppföres i två fulla våningar. Dessa typer (en, resp. två fulla våningar) hava rönt en ständigt stigande efterfrågan och komma i år att tillämpas i större utsträckning än förut. För dem, som föredraga en stuga om en och en halv våning, finnes dock fortfarande möjlighet att å vissa tomter bygga den äldre typen III.

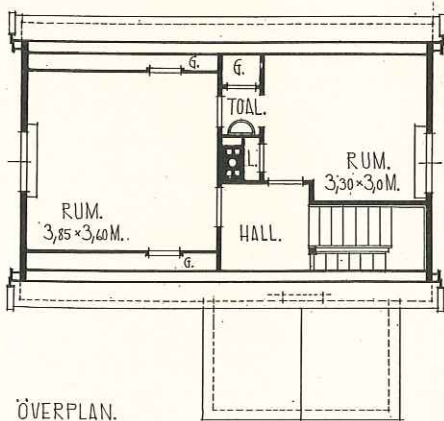
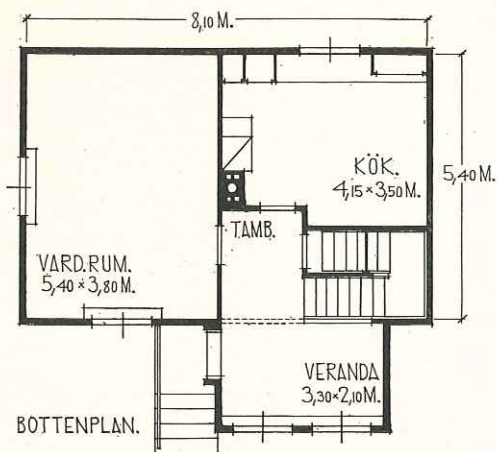
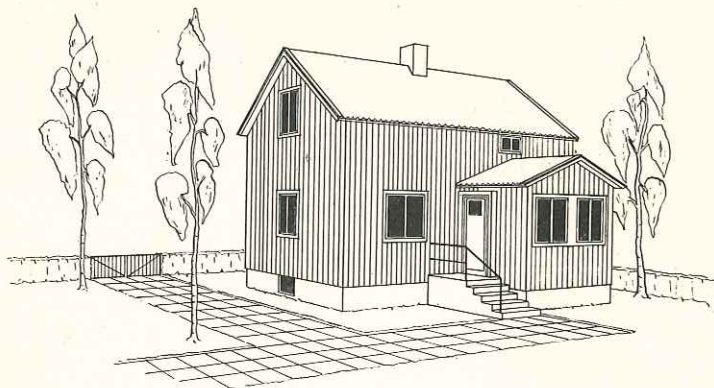
Närmare upplysningar lämnas av

**STOCKHOLMS STADS FASTIGHETSKONTOR**  
**SMÅSTUGEBYRÅN**

*OBS!* Efter den 1 april 1936 ändrad adress:

HERKULESGATAN 24. TEL. »SMÅSTUGEBYRÅN»

## TYP III



## B E S K R I V N I N G

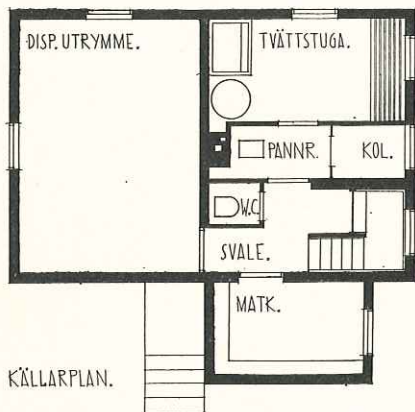
*Bottenvåningen* innehåller ett stort rum och ett mycket rymligt kök, stor inglasad veranda m. m. Från tamburen leder trappa upp till övre våningen samt ned till källarvåningen.

*Övre våningen* kan inredas med två rum och hall eller också ett rum och en stor hall. Dessutom rymliga garderober och toalettutrymme.

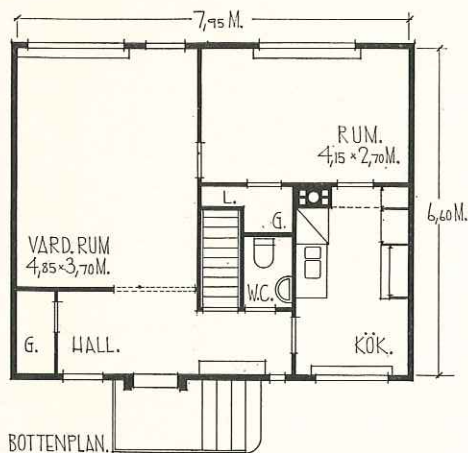
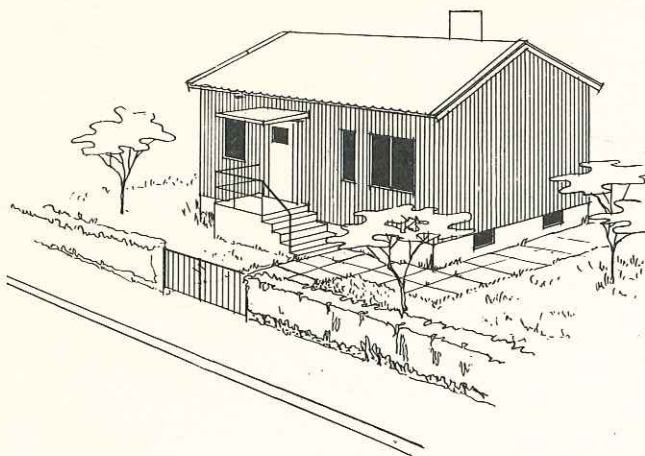
*Källarvåningen* innehåller vanliga ekonomiutrymmen jämte w. c. samt ett disponibelt utrymme.

*Byggnadsområden:* Enskede, Svedmyra och Ängby.

*Kostnader, se sidan 8.*



## TYP V

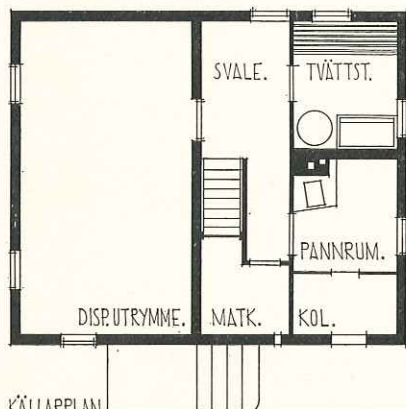


## B E S K R I V N I N G

*Bottenvåningen* innehåller två rum och kök jämte hall, stora garderobsutrymmen och w. c. Trappa leder från hallen ned till källaren.

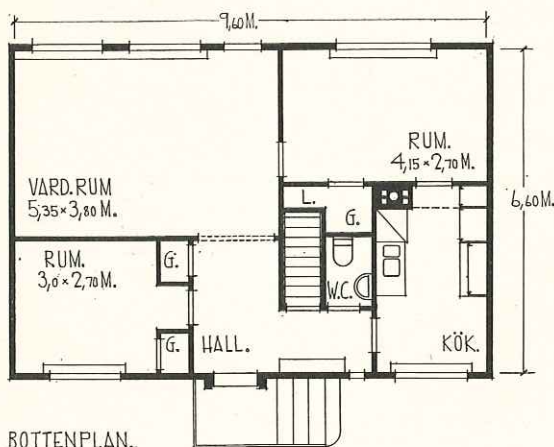
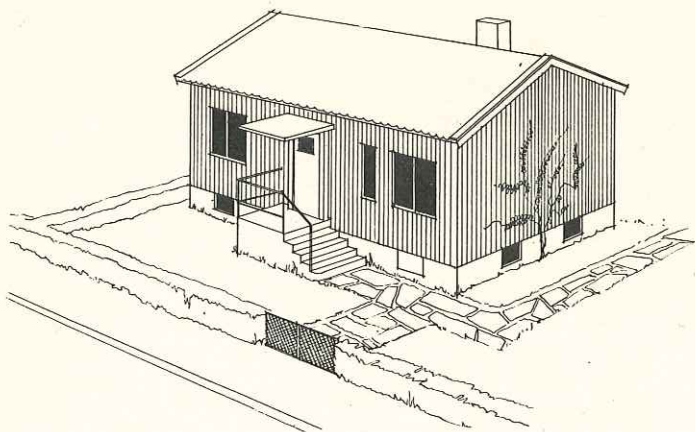
*Källarvåningen* innehåller vanliga ekonomiutrymmen samt ett större disponibelt utrymme.

*Byggnadsområden:* Ängby och Tallkrogen.



Denna stugtyp kommer att uppföras dels på tomter av vanlig storlek om ca 500 kvm. och dels på mindre och billigare tomter om ca 350 kvm. Genom att stugorna ej förses med gavelfönster och placeras med den ena gaveln i tomtrånsen, erhålles även på de mindre tomterna avskildhet från grannarna.

*Kostnader, se sidan 8.*

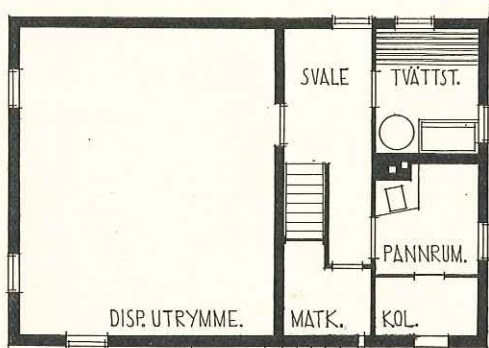


## B E S K R I V N I N G

*Bottenvåningen* innehåller ett stort vardagsrum samt 2 mindre rum, kök och w. c. m. m. Trappa leder ned i källaren från hallen.

*Källarvåningen* är på grund av den stora bottenytan mycket rymlig och innehåller — förutom tvätt- och pannrum samt matkällare — ett stort disponibelt utrymme, som kan inredas för garage, slöjdrum eller dylikt.

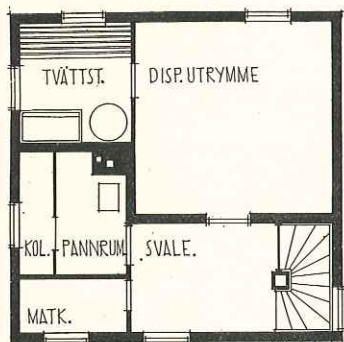
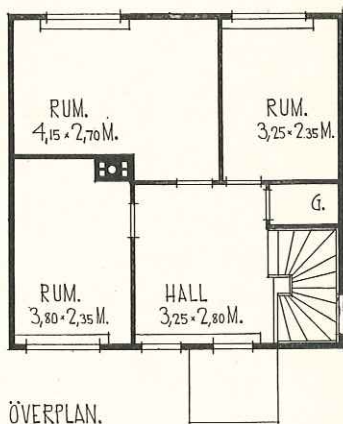
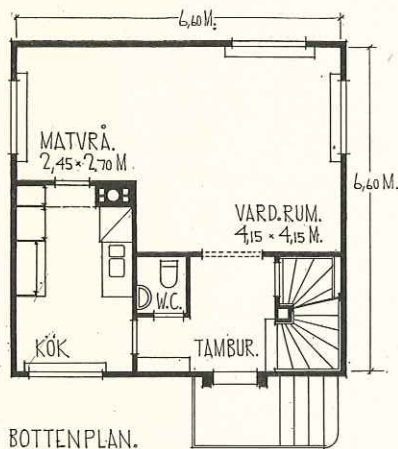
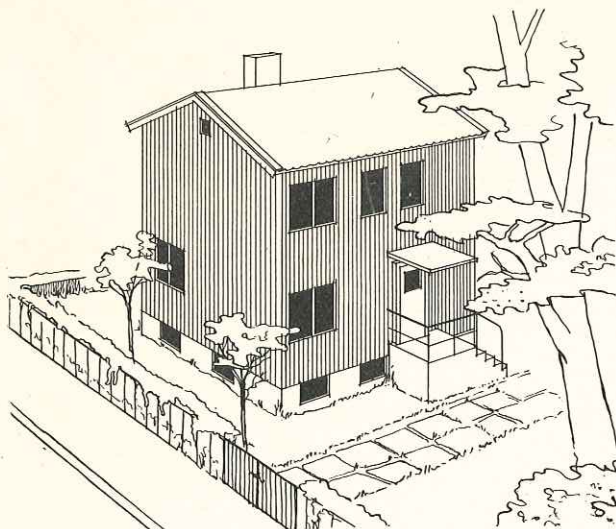
*Byggnadsområden:* Ängby och Tallkrogen.



Denna stugtyp kommer att uppföras dels på tomter av vanlig storlek om ca 500 kvm. och dels på mindre och billigare tomter om ca 350 kvm. Genom att stugorna ej förses med gavel-fönster och placeras med den ena gaveln i tomtgränsen, erhålles även på de mindre tomterna avskildhet från grannarna.

*Kostnader, se sidan 8.*

## TYP VII



## B E S K R I V N I N G

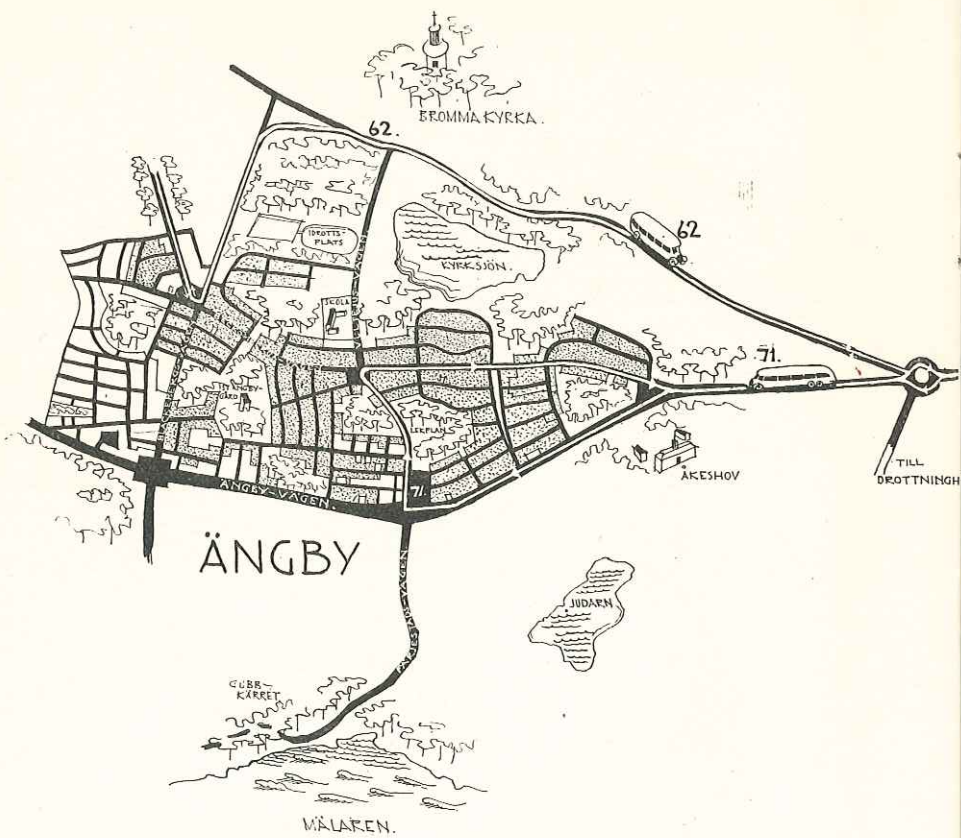
*Bottenvåningen* innehåller vardagsrum med rymlig matvrå, kök, w.-c. m. m.

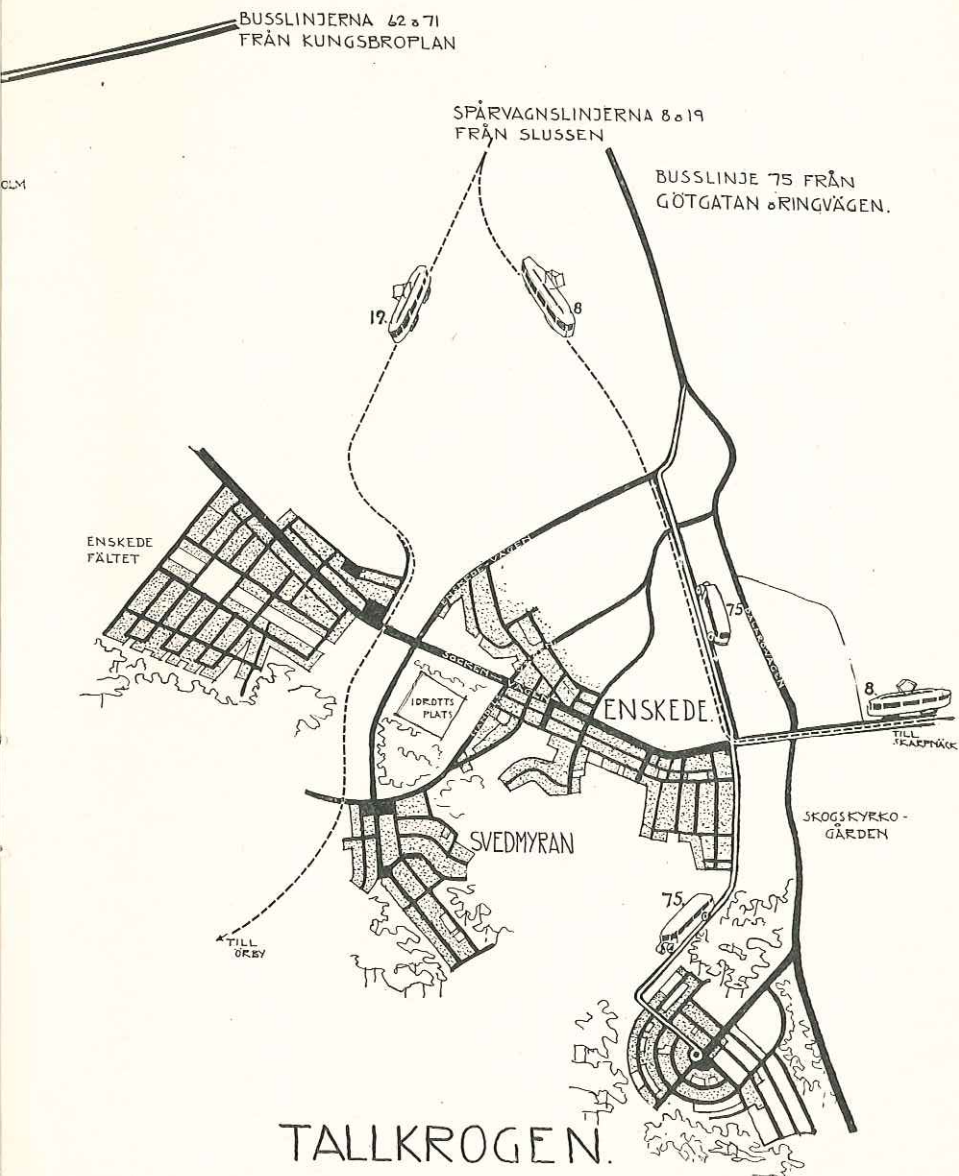
*Övre våningen* innehåller 3 rum och hall.

*Källarvåningen* kan förutom vanliga ekonomiutrymmen även disponeras för garage. Utöver standardprogrammet kan utbyggas blomsterrum med altan. Stugans fastställda byggnadslån ökas ej vid dylik tillbyggnad.

*Byggnadsområden:* Ängby och Tallkrogen.

*Kostnader, se sidan 8.*







# Kostnader

Stugorna belånas av staden till cirka 90 % av den av staden beräknade byggnadskostnaden. Lånen skola från och med i år, i olikhet med vad som tidigare praktiserats, återbetalas med  $\frac{1}{30}$  varje år. Genom detta amorterings sätt komma årsutgifterna att sjunka år för år allteftersom låneskulden och därmed även räntekostnaderna minskas.

Kostnaderna för de olika stugtyper, som i år komma till utförande framgår av nedanstående kostnadsberäkningar.

	<i>Typ III</i>	<i>Typ V</i>	<i>Typ VI</i>	<i>Typ VII</i>
Beräknade byggnadskostnaden vid standardutförande . . . . . kr.	12,000	9,700	11,000	12,500
<i>Beräknade årsutgifter:</i>				
1:a året . . . . . »	1,100	930	1,050	1,200
Efter 10 år . . . . . »	970	810	915	1,050
» 20 » . . . . . »	850	700	780	900
» 30 » . . . . . »	325	290	320	400

I ovanstående årsutgifter äro inberäknade utgifter för ränta och amortering å stadens lån, tomträttsavgäld, skatt, försäkring, sotning, renhållning och vatten men ej värme. Kostnaden för värme kan beräknas till 75—100 kronor per år.

---

# STOCKHOLMS STADS FASTIGHETSKONTOR

## SMÅSTUGEBYRÅN

ADR: HERKULESGATAN 24 STOCKHOLM.

TEL: NAMNANROP "SMÅSTUGEBYRÅN".

