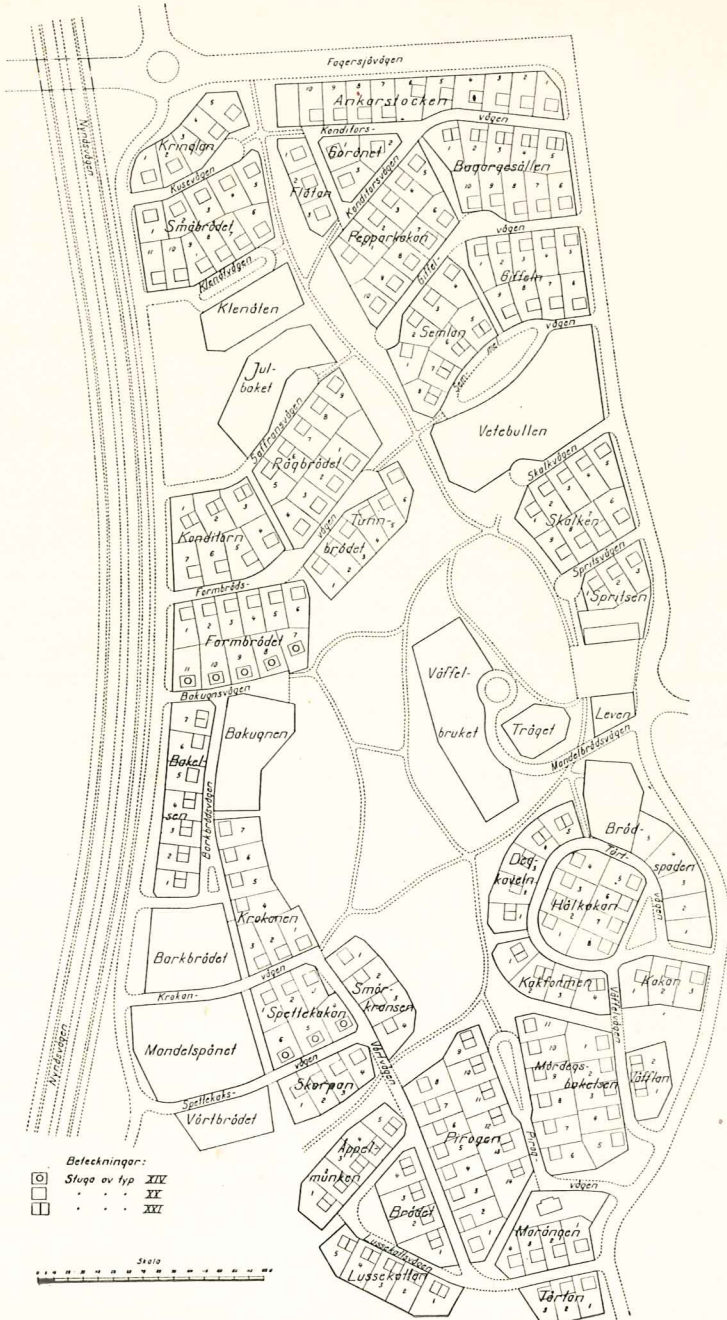
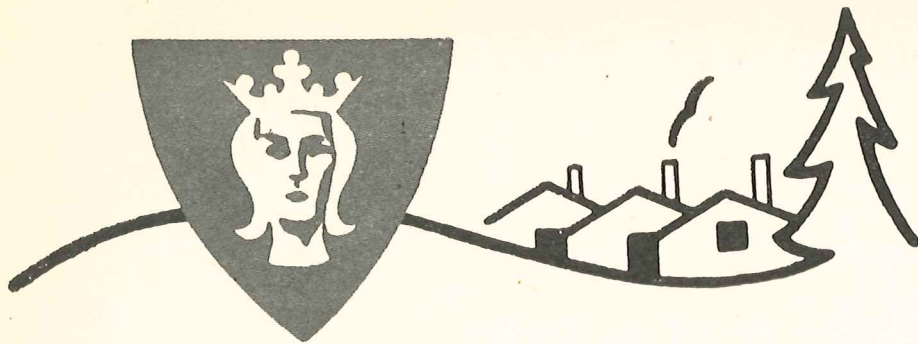




STOCKHOLMS STADS SMÅSTUGOR 1948

SKÖNDAL





STOCKHOLMS STADS FASTIGHETSKONTOR

SMÅSTUGEBYRÅN - Kungsgatan 78 - Tel. 52 06 60

Enligt stadsfullmäktigebeslut i juni 1948 skall mark upplåtas för ytterligare omkring 500 småstugor. Det blir ungefär 250 tomter i *Sköndal*, dit man ännu så länge bäst kommer med Södertörns-bussarna från Ringvägen, och ca 160 i *Herrängen*, dit buss 64 från Hornsplan utgör den bekvämaste förbindelsen. Återstoden blir inom områden, som ännu inte fastställts.

I Sköndal skall endast fristående stugor av typ XIV samt typ XX och XXI byggas. I Herrängen kommer, förutom dessa fristående stugor, även radhus att uppföras, men då markupplåtelsen där inte blir klar förrän till våren, kommer närmare uppgifter om denna bebyggelse att följa i en senare broschyrupplaga.

I april 1947 beslöt stadsfullmäktige, att ett visst antal egnahems- tomter skulle reserveras för familjer med en långvarigt tuberkulossjuk medlem. Beslutet har hittills gällt 51 stugor, varav 41 redan färdigställt. De återstående 10 komma att placeras inom Herrängsområdet. Småstugespekulanter, som önska framställa förfrågningar angående eventuell smittorisk eller dylikt, hänvisas till Stockholms stads Centraldispensär, Regeringsgatan 11, tel. 23 55 40.

Småstugeverksamheten bedrivs liksom tidigare i form av självbyggeri. Den enda kontantinsats, som behövs, är 300—350 kronor för att täcka byggnadsårets tomthyra, lagfart m. m. Allt material tillhandahålles av småstugebyrå och är i mesta möjliga mån standardiserat och

monteringsfärdigt. För rör- och elinstallationerna, som måste utföras av godkända entreprenörer, tecknar staden kontrakt åt byggarna.

Staden kan emellertid inte ikläda sig ansvar eller ersättningsskyldighet för olägenheter, som kunna uppstå under rådande krisförhållanden genom försenade leveranser, fördröjda entreprenadarbeten o. d.

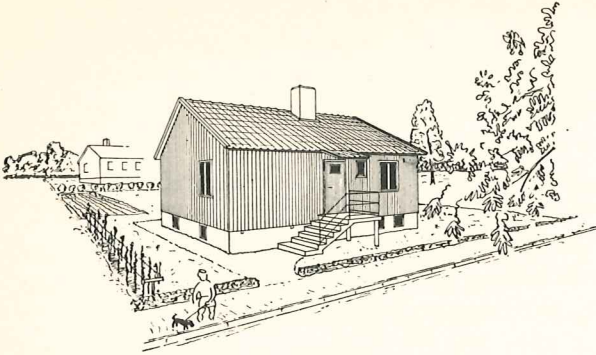
Småstugorna är i första hand avsedda för de lägre inkomstgrupperna, förutsatt att deras ekonomiska ställning dock är sådan, att de kan anses ha möjlighet att klara utgifterna. Det har därför bestämts, att inkomsten inte bör få överstiga 9 500 kronor. Denna maximigräns kan dock höjas något för familjer med barn. Ett annat villkor för att man skall få tillåtelse att bygga, är, att man är mantalsskriven och har hemortsrätt i Stockholm.

De årskomkostnader, som nämnas i det följande, inkludera amortering och ränta, tomthyra, skatt och försäkring samt avgifter för sotning, renhållning och vatten, men *inte* bränsle. Beloppen utgöra approximativa beräkningar efter nuvarande ränte- och prislägen och med hänsyn tagen till övriga bestämmelser, som för närvarande gälla. Summan blir även i viss mån beroende av tomtstorleken. I fråga om radhusen blir gavel-lamellerna något dyrare än mellanlamellerna.

Familjer med två eller flera barn under 16 år kan få familjebostadsbidrag och bränslebidrag i enlighet med de statliga bestämmelser, som trädde i kraft den 1 juli 1948. Den inkomst, som fastställts för att man skall komma i åtnjutande av denna förmån, varierar efter barnantalet. (Den bör inte förväxlas med den årsinkomst, som satts som villkor för tillstånd att bygga. Se ovan!) En byggare, som inte från början erhåller dessa bidrag, kan bli tillerkänd dem senare, om hans ekonomiska omständigheter eller familjeförhållanden ändras.

OBS.! För försäljning eller uthyrning av egna hem uppförda genom stadens medverkan gäller särskilda stadgar. Om dessa åsidosätts, riskerar man uppsägning av lånen. Rådgör därför med småstugebyrån, innan Ni vidtar några åtgärder för att sälja eller hyra ut Er stuga.

TYP XIV



Beräknade årsomkostnader: ca 1 300 kr.

Beräknade årsomkostnader för familjer som erhålla statliga bostadsbidrag:

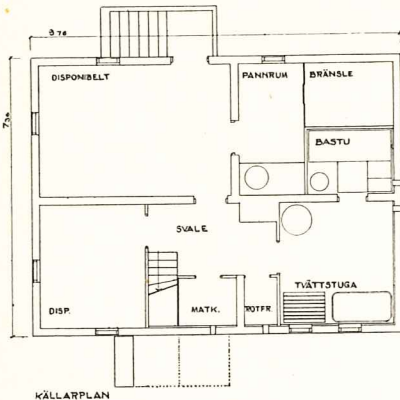
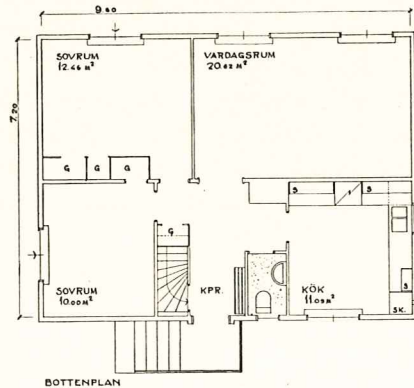
Familjer med 2 barn ca 915 kr.

Familjer med 3 barn ca 740 kr.

Familjer med 4 barn ca 565 kr.

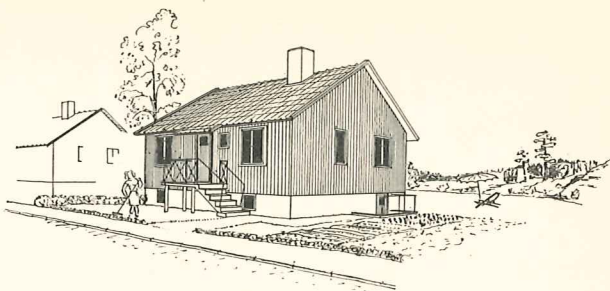
OSV.

Bottenvåningen innehåller vardagsrum, 2 sovrum med garderober, kök, hall med kapprum och garderob samt toalett.



Källarvåningen innehåller badrum eller bastu, tvättstuga, pannrum, mat- och rotfruktskällare samt ett disponibelt utrymme, som kan inredas till hobbylokal eller liknande.

TYP XX



Beräknade årsomkostnader: ca 1 300 kr.

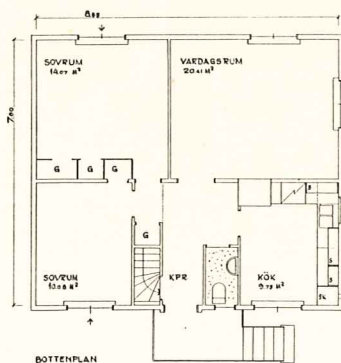
Beräknade årsomkostnader för familjer
som erhålla statliga bostadsbidrag:

Familjer med 2 barn ca 915 kr.

Familjer med 3 barn ca 740 kr.

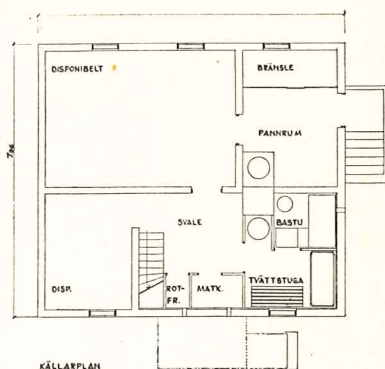
Familjer med 4 barn ca 565 kr.

OSV.



Bottenvåningen innehåller vardagsrum,
2 sovrum med garderober, kök, hall med
kapprum och garderob samt toalett.

Källarvåningen innehåller badrum eller
bastu, tvättstuga, pannrum, mat- och
rotfruktskällare samt ett disponibelt ut-
rymme, som kan inredas till hobbylokal
eller liknande.



TYP XXI



Beräknade årsomkostnader: ca 1 525 kr.

Beräknade årsomkostnader för familjer som erhålla statliga bostadsbidrag:

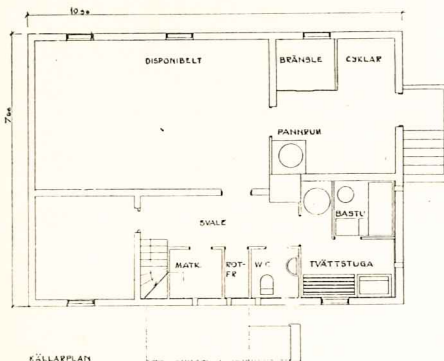
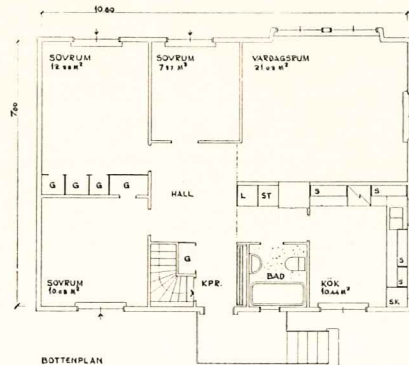
Familjer med 2 barn ca 1 135 kr.

Familjer med 3 barn ca 960 kr.

Familjer med 4 barn ca 785 kr

OSV.

Bottenvåningen innehåller vardagsrum, 3 sovrum med garderober, hall med kapprum, garderob, linneskåp och städskåp samt badrum med wc.



Källarvåningen innehåller bastu (eventuellt), tvättstuga, wc, pannrum, cykelstall, mat- och rotfruktskällare och ett disponibelt utrymme, där hobbylokal eller liknande kan inredas.



ÖVERSIKTSKARTA