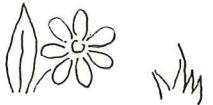
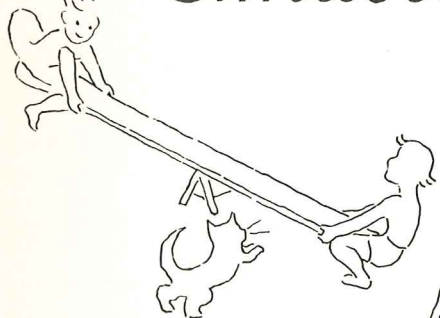
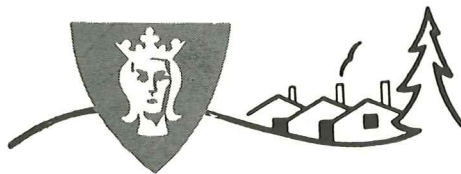


Stockholms Stads Småstugor 1950





STOCKHOLMS STADS FASTIGHETSKONTOR

S M Å S T U G E B Y R Å N

KUNGS GATAN 78 · TEL. 520660

Var skall det byggas i år?

Ny mark har upplåtits för ett hundratal småstugor västerut i Råcksta samt för omkring 300 stugor söderut i Herrängen. Det förstnämnda området ligger i den nyligen inkorporerade delen av Spånga och utgör en direkt fortsättning på Norra Ängby. Man kommer dit med spårvägslinje 11 till Islandstorget eller med buss 62 till Runstensplan. Till Herrängen tar man antingen buss 64 från Hornsplan till Bromsvägen eller också — eftersom bebyggelsen skall sträcka sig ända fram till Långsjö — buss 66 till Johan Skyttes väg / Svartlösavägen.

Se vidare områdeskartorna sid. 10 och 11, där tomterna och de *ungefärliga* husplaceringarna äro markerade.

Övervägande delen av årets hustyper blir *fristående stugor*. Av dessa kommer vissa att uppföras i trä, andra i lättbetong, beroende på vilka tomter som reserverats för ena eller andra slaget. Det senare materialet ställer sig något dyrare.

Typ XXI är den största enplansstugan hittills. Den består av 4 rk och en ovanligt rymlig källarvåning. Den återfinns även i en något mindre upplaga på 3 rk, typ XX. Typ XXIII som egentligen är samma lösning, som den tidigare, populära typ XIV, ehuru den är något större, förekommer i två olika varianter, dels *i ett plan*, dels i en utformning med förhöjt tak, så att den blir ett $1\frac{1}{2}$ planshus, Typ XXIV, där 2 extra rum kan inredas på övre botten. Detta arbete behöver inte göras med detsamma utan kan ställas på framtiden, om man föredrar att börja med mindre utrymme och sedan låta bostaden växa, då barnen bli äldre eller barnantalet ökas.

En del av bebyggelsen kommer att anordnas i form av *radhus* i två våningar, typ XXV. Varje lamell omfattar 4 rum och kök. Det blir således rymliga lägenheter, lämpliga för större familjer, som behöver gott om svängrum.

Ritningar och planlösningar återfinnas på efterföljande sidor.

Hur mycket pengar behöver en småstugebyggare?

Småstugeverksamheten bedrivs såsom självbyggeri. Starka armar och en frisk vilja är alltså, vad man framför allt behöver. Det kan vara viktigt nog att tänka på, innan man startar.

Det egna arbetet ersätter emellertid inte *alla* kontantutlägg. Först och främst skall man betala 300—350 kr vid kontraktskrivningen för byggnadsårets tomthyra, lagfart o. d. Men dessutom bör man nog redan i förväg sätta sig in i, att det blir vissa andra utgifter, som man måste räkna med, utöver denna insats. Redskap och förvaringsskjul t. ex. kostar en del. Och så skadar det inte att ha någon extra hundralapp att röra sig med i händelse av sjukdom eller annat, som gör att man måste leja mer hjälp, än man från början beräknat.

Önskar man därtill göra några standardförbättringar eller tillägsarbeten, skall dessa bekostas av byggaren själv. Allt material, som ingår i den fastställda stan-

darden, tillhandahålles däremot av småstugebyrån och ingår i den byggnadskostnad, som börjar amorteras, när huset är färdigt och besiktigt. På samma sätt förfäres med erforderliga el- och rörinstallationer, som ombesörjes genom att staden tecknar kontrakt med godkända entreprenörer.

Vilka är villkoren för att få bygga?

För att man skall kunna bli antagen som småstugebyggare, måste man vara mantalsskriven och ha hemorts rätt i Stockholm. Vidare får man inte ha för höga inkomster. Avsikten med småstugorna är nämligen, att de lägre inkomsttagarna, som inte har råd att köpa en villa i trädgårdsstäderna, skall ha möjlighet att skaffa sig ett eget hem. Man har därför uppställt en inkomstgräns, som för närvarande uppgår till 9.500 kr. om året eller — om man har flera barn — något mera. Någon minimigräns har inte fastslagits, men naturligtvis måste man ha en så god ekonomi, att man kan anses ha förutsättningar att klara utgifterna.

Vad blir det för årsomkostnader?

De årliga omkostnader, som anges i det följande för varje särskild typ, inkluderar amortering och ränta, tomthyra, skatt och försäkring samt avgifter för sotning, renhållning och vatten, men *inte* bränsle och underhåll. Beloppen utgöra approximativa beräkningar efter nuvarande ränte- och prislägen och med hänsyn tagen till övriga regler, som för närvarande gälla. Summan blir något växlande alltefter tomtstorleken. Beträffande radhusen blir sålunda gavellamellerna något dyrare än mellanlamellerna.

Familjer med 2 eller flera barn under 16 år kan få familjebostadsbidrag enligt de statliga bestämmelserna av 30 juni 1948. Den inkomst man får ha för att komma i åtnjutande av denna förmån, varierar efter barnantalet. (*Obs!* Den får ej förväxlas med den årsinkomst, som satts som villkor för att få bygga. Se ovan.) En byggare, som inte från början erhåller dessa bidrag, kan tillerkännas dem senare, om hans ekonomiska omständigheter eller familjeförhållanden ändras.

Vad stadgas om försäljning, uthyrning, ombyggnad o. s. v.?

Egna hem, som uppföres med hjälp av statliga cgnahemslån, erhåller särskilt fördelaktiga villkor, bl. a. ett ränte- och amorteringsfritt belopp på 4.000 kr. Dessa förmåner kan inte utan vidare överlätas på annan person. Därför gäller vissa stadgas för försäljning eller uthyrning. Om dessa åsidosättes, riskerar man uppsägning av lånen. *Rådgör därför med småstugebyrån, innan Ni vidtager några åtgärder för att sälja eller hyra ut Er stuga.*

Ändring eller tillbyggnad av en färdig småstuga får inte vidtagas utan tillstånd av Egnahemsbyråns arkitekt, Torsgatan 21, tel. 22 36 20.

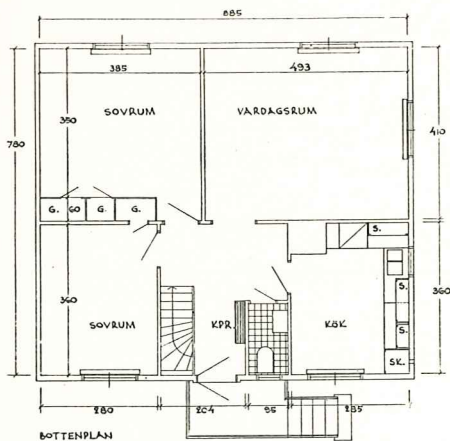
Råd och anvisningar för tomtens ordnande lämnas av stadens trädgårdskonsulent, Vasagatan 4, tel. 22 35 80.



TYP XX

Beräknade årsomkostnader ca 1 350 kr.

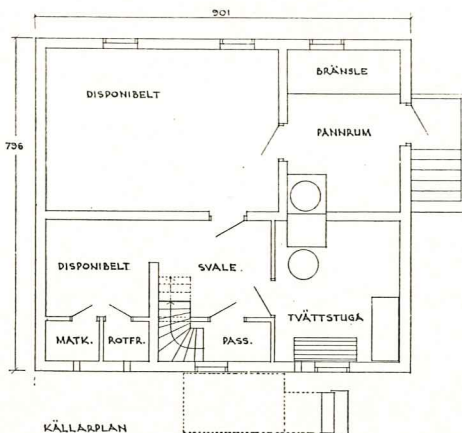
Beräknade årsomkostnader för familjer som erhålla statliga bränsle- och bostadsbidrag:



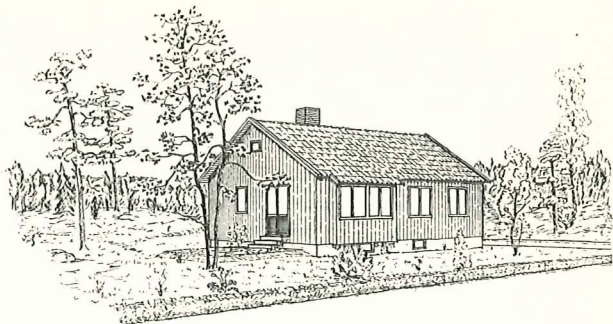
Familjer med 2 barn ca 825 kr.
 Familjer med 3 barn ca 650 kr.
 Familjer med 4 barn ca 475 kr.
 OSV.

Bottenvåningen innehåller vardagsrum, 2 sovrum med garderober, kök, hall med kapprum samt toalett.

Källarvåningen innehåller tvättstuga med bad, pannrum, mat- och rotfruktskällare samt disponibelt utrymme, som kan inredas till hobbylokal eller liknande. Om så önskas kan även bastu utföras i källaren.



TYP XXI



Beräknade årsomkostnader ca 1 600 kr.

Beräknade årsomkostnader för familjer som erhålla statliga bränsle- och bostadsbidrag:

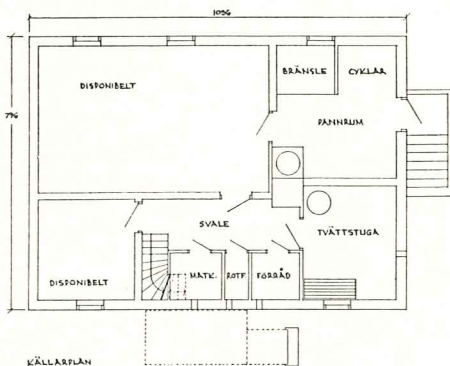
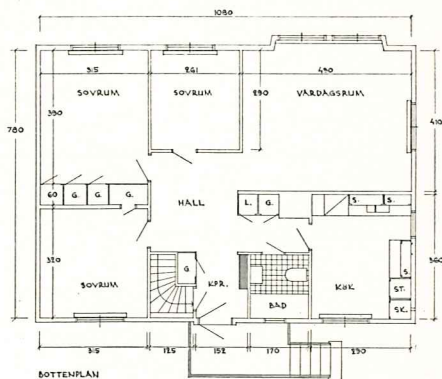
Familjer med 2 barn ca 1 075 kr.

Familjer med 3 barn ca 900 kr.

Familjer med 4 barn ca 725 kr.

OSV.

Bottenvåningen innehåller vardagsrum, 3 sovrum med garderober, kök, hall med kapprum och garderob, linneskåp och städskåp samt badrum med wc.



Källarvåning innehåller tvättstuga, pannrum, cykelstall, mat- och rotfruktskällare, förråd och disponibelt utrymme, där hobbylokal eller liknande kan utföras. Om så önskas kan även bastu inredas i källaren.

TYP XXIII



Beräknade årsomkostnader ca 1 375 kr.

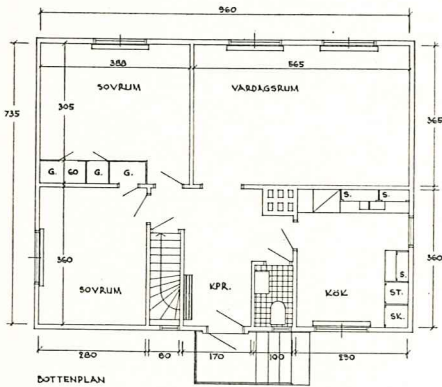
Beräknade årsomkostnader för familjer som erhålla statliga bränsle- och bostadsbidrag:

Familjer med 2 barn ca 850 kr.

Familjer med 3 barn ca 675 kr.

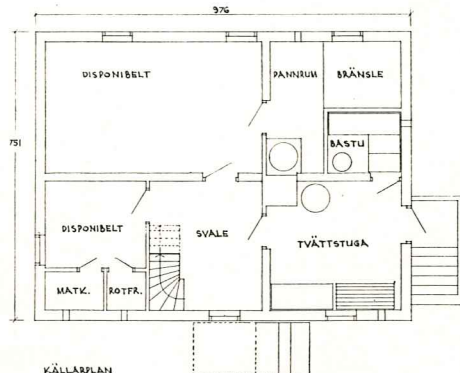
Familjer med 4 barn ca 500 kr.

OSV.

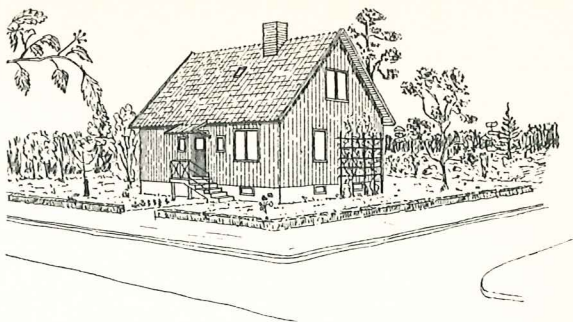


Bottenvåningen innehåller vardagsrum, 2 sovrum med garderober, kök, hall med kapprum samt toalett.

Källarvåningen innehåller tvättstuga med bad, bastu, pannrum, mat- och rotfruktskällare samt disponibelt utrymme, som kan inredas till hobbylokal eller liknande. Speciellt badrum kan, mot viss kontantinbetalning, utföras i stället för bastun.



TYP XXIV



Beräknade årsomkostnader ca 1 500 kr.

Beräknade årsomkostnader för familjer som erhålla statliga bränsle- och bostadsbidrag:

Familjer med 2 barn ca 975 kr.

Familjer med 3 barn ca 800 kr.

Familjer med 4 barn ca 625 kr.

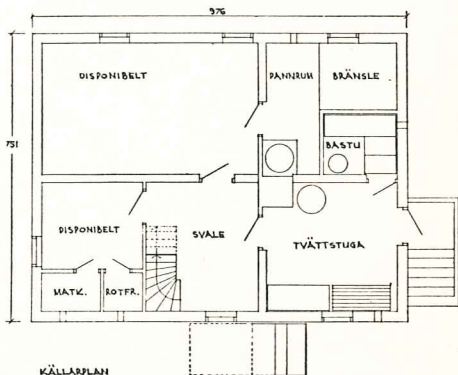
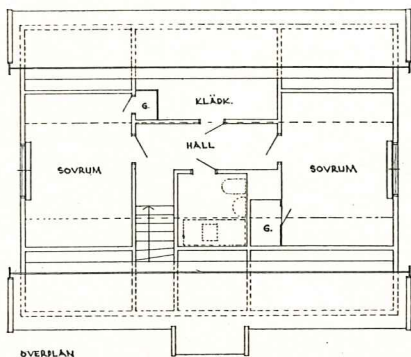
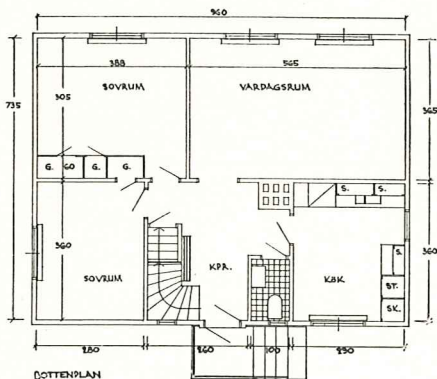
OSV.

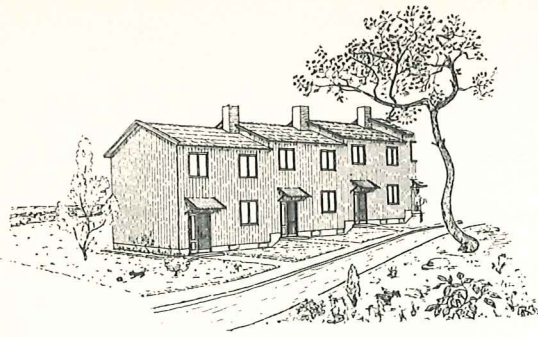
Obs. Dessa årliga utgifter inkludera inte inredningen av övre våningen.

Bottenvåningen innehåller vardagsrum, 2 sovrum med garderober, kök, hall med kapprum och toalett.

Övervåningen kan, antingen vid uppförandet eller senare, inredas med 2 sovrum och badrum.

Källarvåningen innehåller tvättstuga med bad (om vindsvåningen färdigställes, kan badrummet förläggas dit), pannrum, bastu, mat- och rotfruktskällare samt disponibelt utrymme, som kan anordnas såsom hobbylokal eller liknande. Speciellt badrum kan mot viss kontantbetalning utföras i stället för bastun.





TYP XXV

Beräknade årsomkostnader ca 1 400 kr.

Beräknade årsomkostnader för familjer som erhålla statliga bränsle- och bostadsbidrag:

Familjer med 2 barn ca 875 kr.

Familjer med 3 barn ca 700 kr.

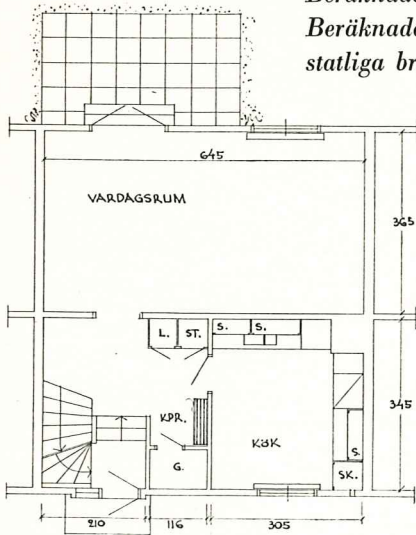
Familjer med 4 barn ca 525 kr.

OSV.

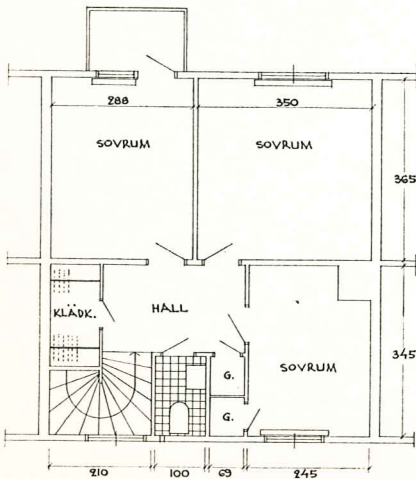
Bottenvåningen innehåller vardagsrum, kök samt hall med kapprum, garderob, linneskåp och städsåp.

Övre våningen innehåller 3 sovrum, garderob, hall, toaletterum och klädkammare.

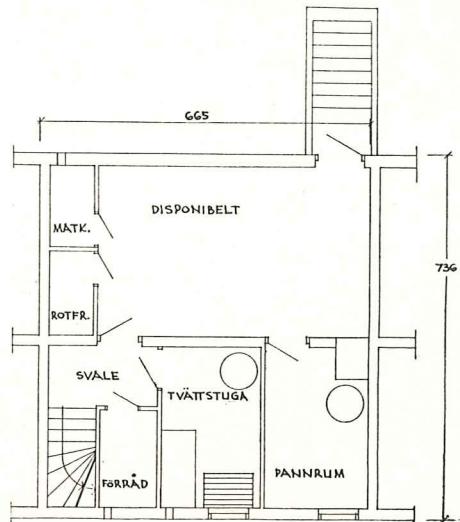
Källarvåningen innehåller tvättstuga med bad, pannrum, förrådsutrymme, mat- och rotfruktskällare samt disponibelt utrymme.



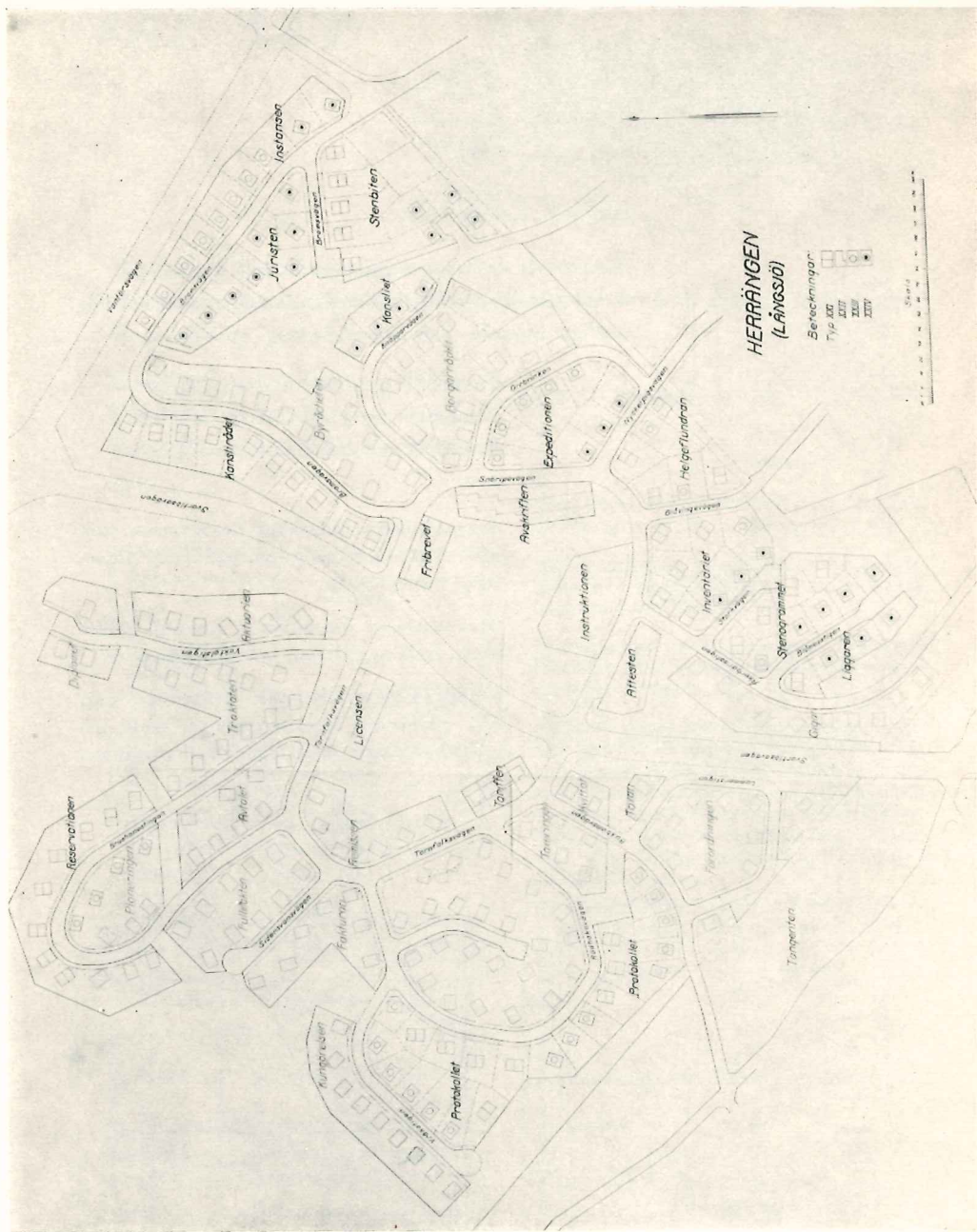
BOTTENPLAN

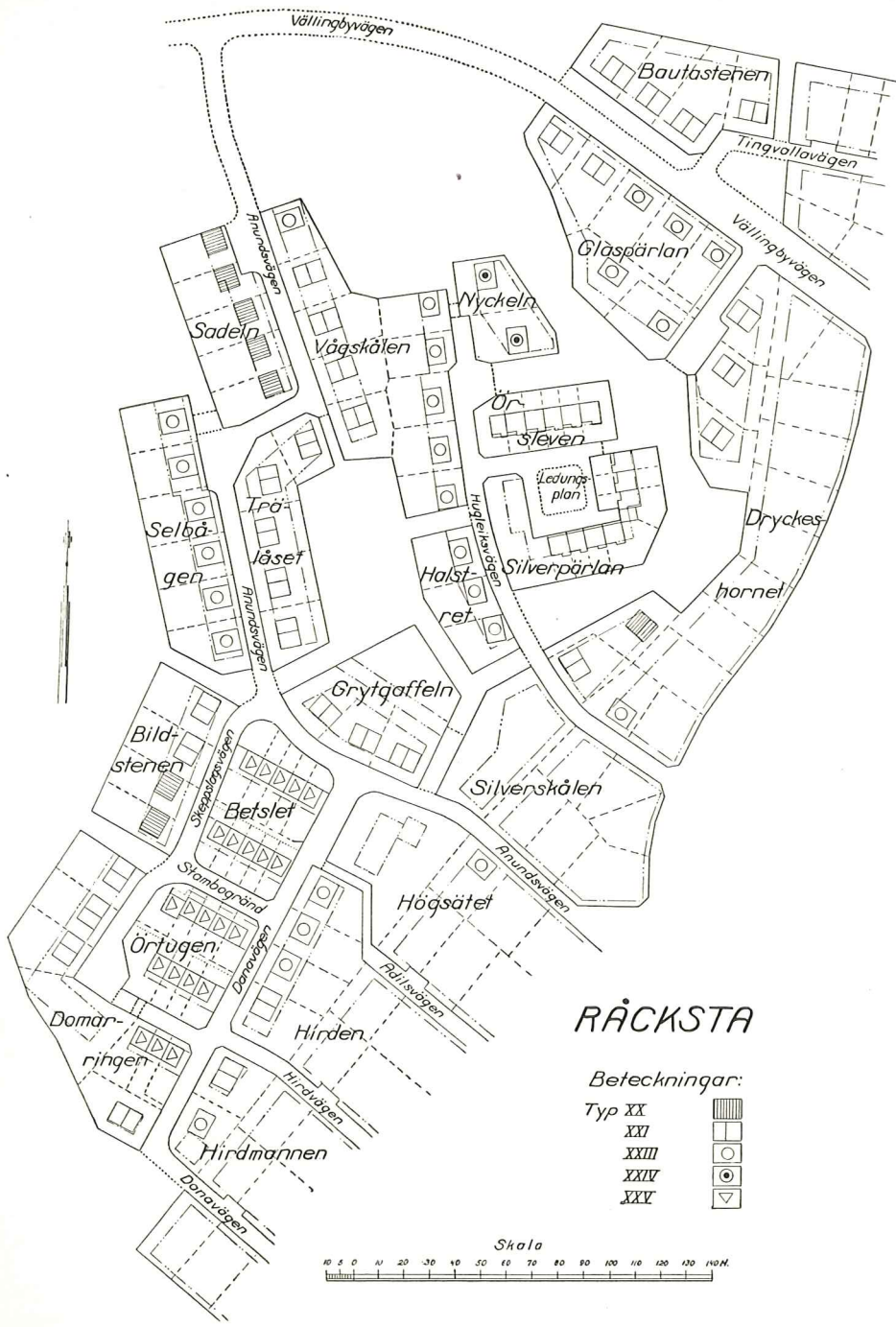


ÖVERPLAN








KÄLLARPLAN



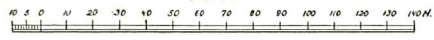


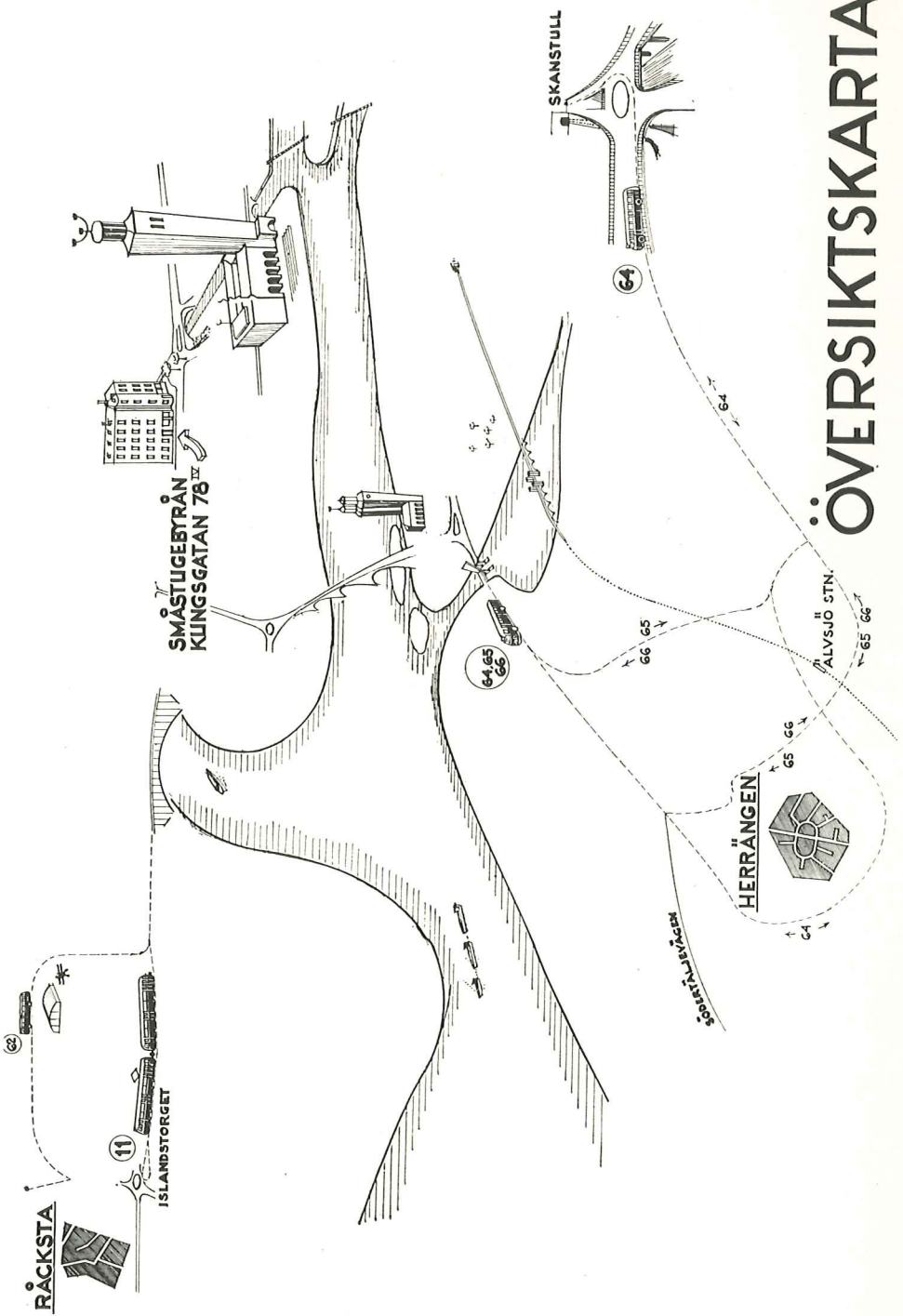
RÄCKSTA

Beteckningar:

- Typ XX 
 XXI 
 XXIII 
 XXIV 
 XXV 

Skala





ÖVERSIKTSKARTA