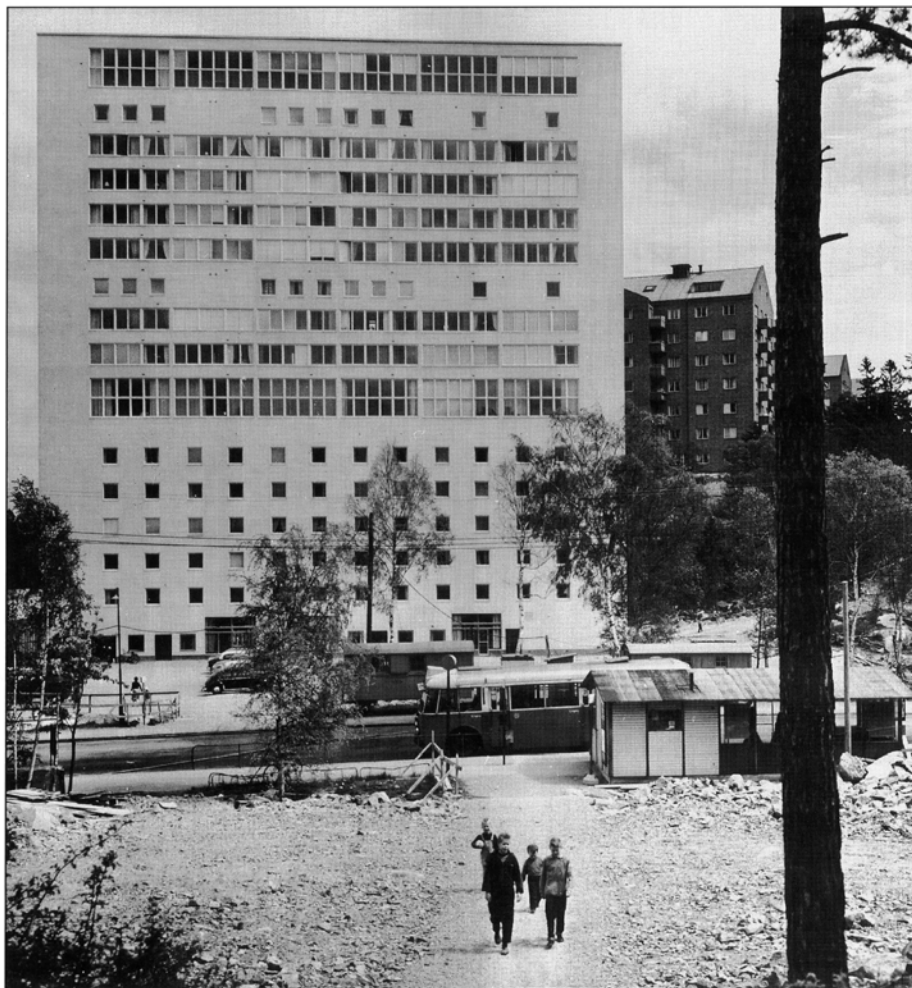


Björkhagen



Höghusets speciella fönstersättning är en viktig del av den karakteristiska arkitekturen. Foto Lennart af Petersens, 1950-talet Stockholms stadsmuseum.

I Björkhagen reser sig höghuset i centrum med kraft mot himlen, synligt på långt håll för att annonsera stadsdelens centrum. Huset, 15 våningar högt med en anslående utformning, ritades av arkitekten Georg Varhelyi 1954 för AB Svenska Bostäder och var då Stockholms högsta hus. Det byggdes som ungdomshotell, bostäder med ateljéer, daghem och medborgarhus.

Centrum har senare kompletterats med flera byggnader för kommersiell och social service. Tunnelbanan når man idag via en betongbro över Malmövägen, likt många berömda släktingar kantad av små butiker.

I kontrast till höghusets ljusa stråvan mot höjden ligger Markuskyrkan i Björkhagen, som gett stadsdelen dess namn. Detta arkitektoniska mästerverk av arkitekten Sigurd Lewerentz utstrålar en stark andlighet som sprungit ur jorden själv. Arkitektens mening var inte, som traditionellt, att kyrkan skulle behärska omgivningen- också en omöjlighet med höghuset som grannsetan passas in i naturen.

Kyrkan byggdes med stor omsorg och hantverksmässighet, varje dag övervakad av arkitekten själv. Markuskyrkan invigdes 1960 och är Skarpnäcks församlingskyrka. Församlingen bildades 1957 som en följd av alla nya stadsdelar med nya invånare som tillkommit under 1930-40- och 50-talen.

Björkhagen var en i raden av tunnelbaneförstäder som planerades som en bostadsförort, ett komplement till innerstaden. Planen fastställdes 1945 och bostadsbebyggelsen med lamellhus, punkthus och radhus växte upp åren därefter. Området kring Finn Malmgrens Väg hade redan byggts med smalhus vid 1940-talets början. Centrumbebyggelsen liksom tunnelbanan lät dock vänta på sig några år.

Terrängen i Björkhagen är kupevad vilket understryks av bebyggelsen där punkthusen placeras på höj-

derna och de lägsta husen i de låga partierna. Åren kring 1950 byggdes ett par mindre radhusområden i småstugebyråns regi. Nu började radhuset bli populärt som boendeform.

Bebyggelsen i Björkhagen håller en hög kvalitet med omsorgsfullt utformade detaljer, grönskande gårdar och är vackert placerade i terrängen – något som utmärker det mesta av efterkrigstidens förortsbebyggelse i Stockholm.

Tunnelbanestation Björkhagen invigdes 1958.