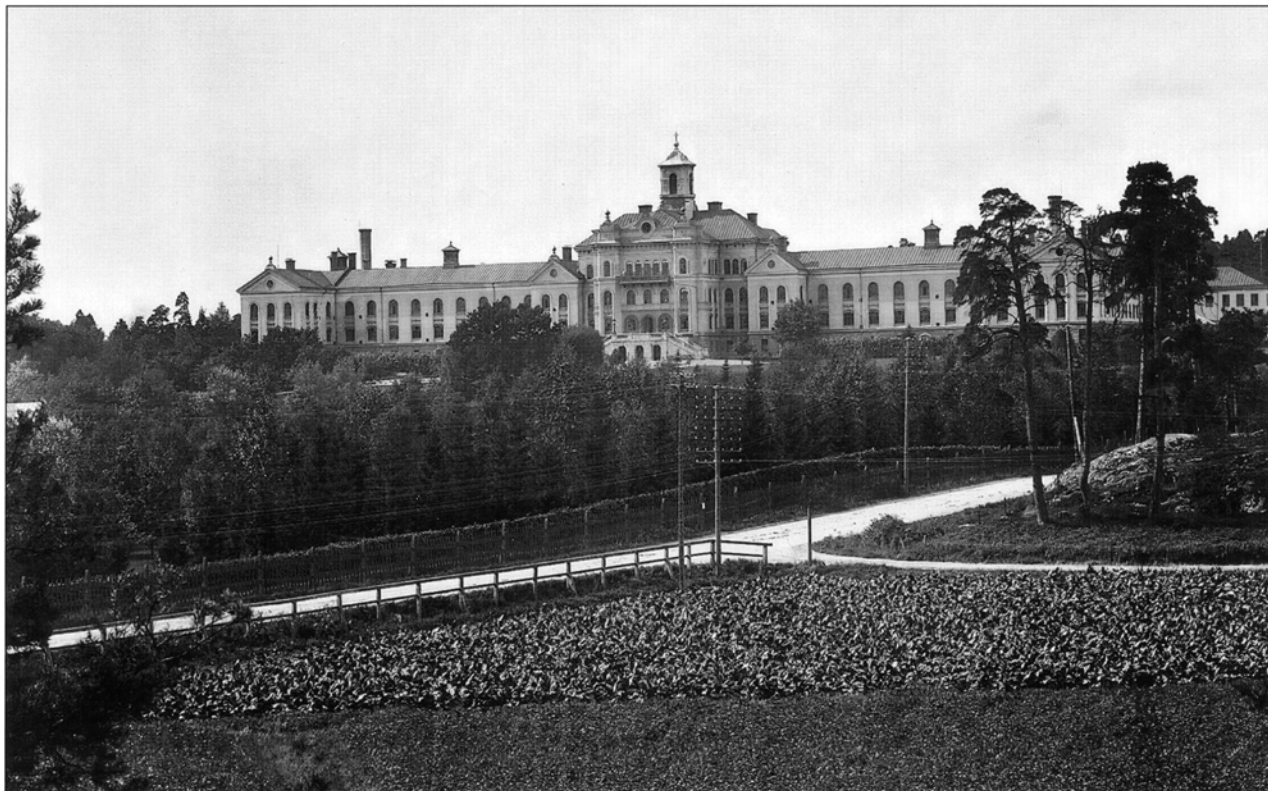


Thorildsplan



Konradsberg eller "Därarnas slott" som det också kallades. Sannolikt i slutet av 1800-talet. Foto Stockholms stadsmuseum.

Den här delen av Kungsholmen utgjorde in på 1900-talet stadens utkanter. I områdena här runtomkring låg verksamheter och fabriker som man av olika skäl, t ex brandrisken, ville ha en bit från stadsbebyggelsen. Här har funnits både tegelbruk och ett illaluktande salpetersjuderi.

Marieberg blev berömt för sin porslins- och fajansfabrik, en av de främsta i landet. Under trettio lysande år i slutet av 1700-talet producerade fabriken allehanda föremål – bl a de vackraste kakelugnar – ett överdåd i form och färg, lyx och skönhet. Under större delen av 1800-talet låg här en artillerihögskola och det tillverkades ammunition in på 1950-talet. Tidningarna tog över Marieberg när redaktioner och tryckerier tvingades flytta från Klarakvarteren.

Konradsberg var ett av Sveriges första mentalsjukhus, invigt 1861. Anläggningen, som på sin tid betraktades som oerhört modern, för nästan tankarna till ett 1700-talsslott. Vid slutet av 1870-talet anlades parken i sluttningen öster om sjukhuset. De

intagna patienterna svarade länge för parkskötseln. Idag huserar Lärarhögskolan i lokalerna. Den statliga huvudbyggnaden kommer att bli centrum i det stora högskolecampus som planeras här.

Det stora gula tegelkomplexet strax intill tunnelbanestationen, Thorildsplans gymnasium, byggdes 1946 som Stockholms högre tekniska läroverk. Norr om skolan och med Essingeleden som närmaste granne ligger ett område med smallhus i rött tegel från slutet av 1930-talet. Bostadsbebyggelsen kring den egentliga Thorildsplan är uppförd i en enkel 20-talsklassicism.

Namnet Thorildsplan är liksom gatorna här i bostadsområdet och i Kristineberg uppkallade efter kända författare. Thomas Thorild, som var kungsholmsbo, levde 1759-1808. Han kämpade för oinskränkt tryckfrihet i Sverige och blev dömd till fyra års landsförvisning.

Tunnelbanestation Thorildsplan invigdes 1952.