

"Hemliga" värnen på Nytorpsberget

Under andra världskriget, 1939-1945, fanns här på Nytorpsberget en luftvärnsställning med tillhörande kulsprutenästen. Detta ingick i försvaret av huvudstaden mot fientligt flyg. Sekretessen var viktig. För att kunna röra sig i området krävdes speciella passerkort som utfärdades av områdets militär.

Uppe på krönet, med fin utsikt, finns betongresterna kvar från tiden när Sverige var "mörklagt". De mest synliga lämningarna är en rund och en kvadratisk betonggrund. Enligt en lägeskarta från 1944 fanns vid Nytorp en stationär strålkastare med en mobil maskinvagn, som gjorde att den lätt gick att flytta runt på egna hjul, samt en lyssnarapparat. Syftet var framför allt att bevaka eventuellt fientligt flyg.

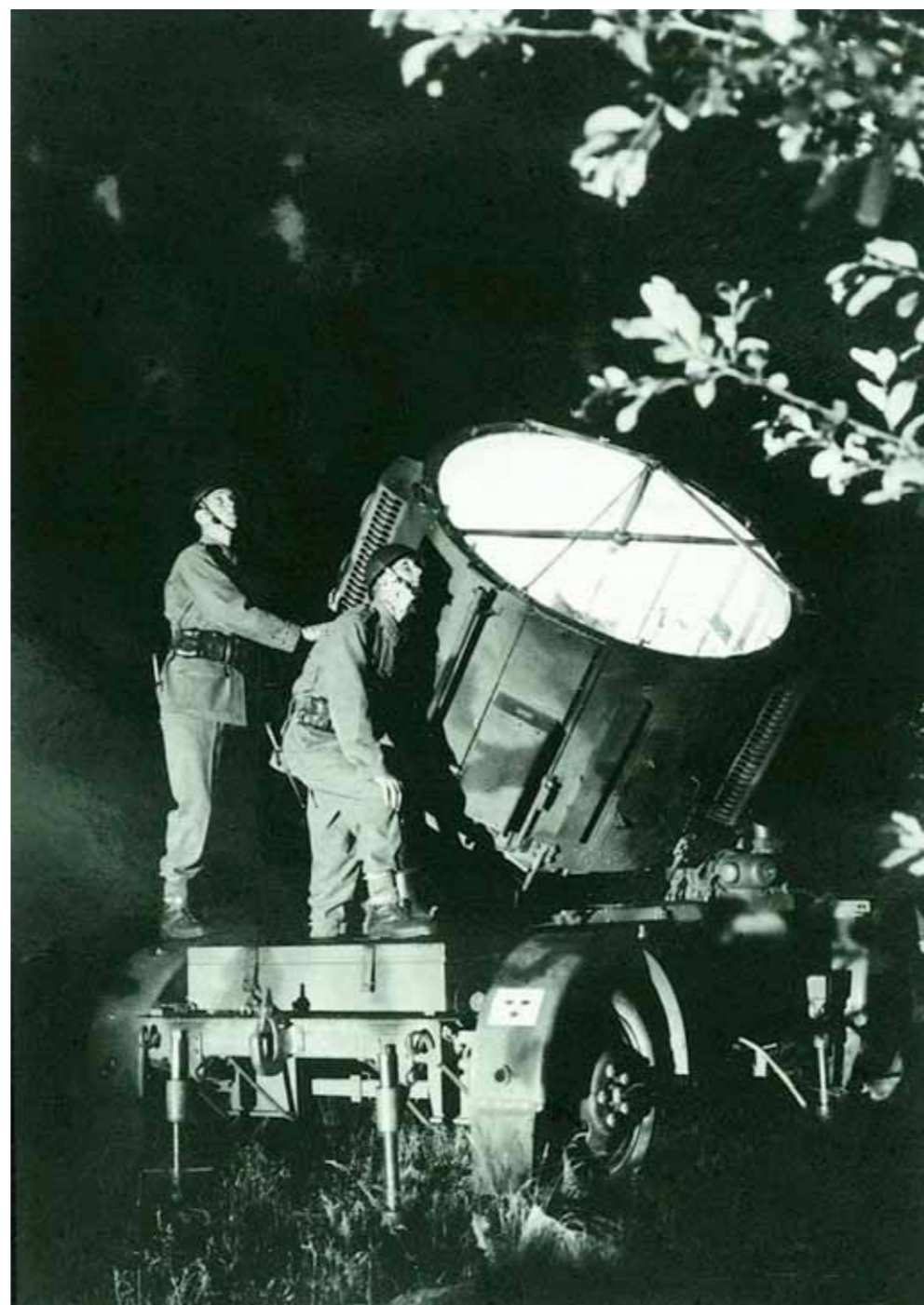
Vid luftvärnsbatteriet fanns - förutom ammunitionsförråd, kokbaracker, maskerade ingångar och utedass - manskap och befäl, totalt 20 personer.

Här levde "pojarna i fält" krigarliv, framför allt i luftarenan.

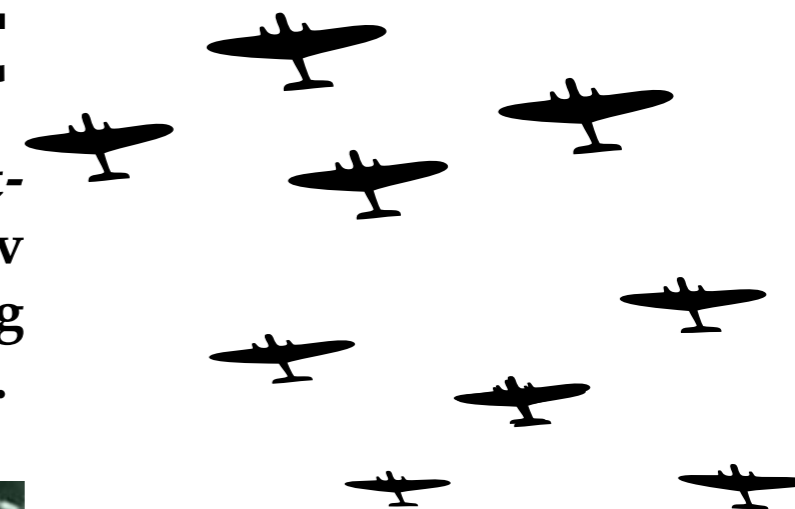
Runt Stockholm fanns ett stort antal kanonställningar. Även om Sverige inte deltog i kriget, hade det svenska försvaret en beredskap att försvara landet. Mellan den gamla Skanstullsbrons södra fästen grupperades tidigt en "järnring" av viktiga punktmål för skydd av bron och kraftstationer.

Uppgiften var att försvara Stockholm mot kupperfall söderifrån och i händelse av tysk luftlandsättning stoppa fienden.

I skogsområdet här vid Nytorps gärde är värnen eller bunkrarna, som de också kallas, kraftigt överväxta och för den oinvidde nästan omöjliga att upptäcka.



Strålkastare om natten. Ljuskäglan kunde nå en hel mil upp i luften. Okänd fotograf, Norrtälje luftvärnsmuseum.
Lamp in the night. The light could reach 10 km up in the air. Unknown photographer, Norrtälje luftvärnsmuseum.



Invid foten av Nytorpsberget, mot stadsdelen Björkhagen, finns ännu i dag en bult som visar hur artilleripjäser varit förankrade i en berghäll. Och fortfarande på 1970-talet fanns, bakom en ståldörr, ett bergrum som många ungar glatt sig åt eller skrämts av.

Nu är dessa minnen efter kriget klassade som fornlämning med beteckningen RAÄ 623 i Stockholm.

English

During the Second World War this hill in Nytorpsgårde was included in the defence of the capital against hostile air transports.

Up on the hill the most visible remains from that time are one round and one square concrete foundation. Here they, among other things, had a stationary searchlight which aim was to monitor possibly hostile air transports.

In the forest area here at Nytorpsgårde the defence or bunkers mostly are considerable overgrown and almost impossible to detect.

