

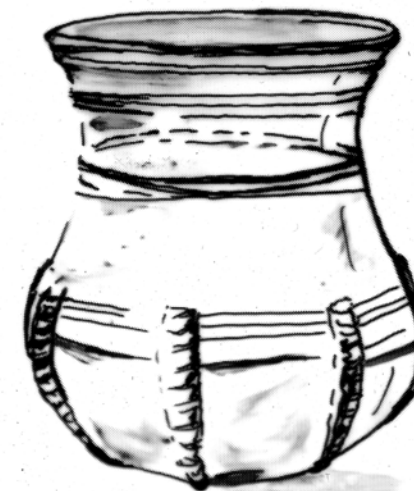
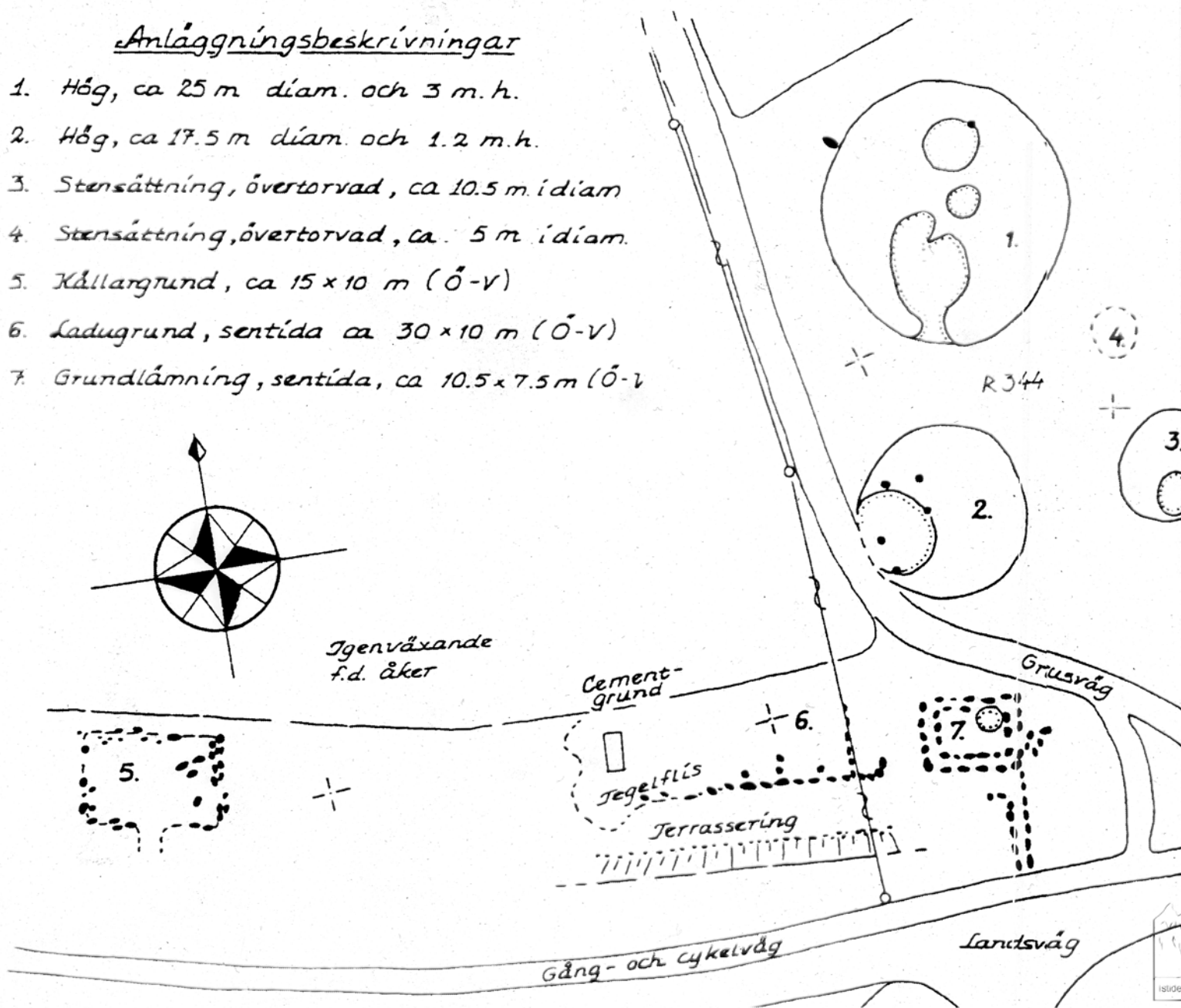
Storhög, högar och Lövsta bytomt



Framför er ser ni en storhög, ca 25 meter i diameter. I mitten av högen finns en grop, möjligen spår efter plundring. Storhögen är den enda i Stockholm stad. Två mindre högar och en stensättning ligger söder därom. Troligen har detta varit ett stort gravfält, många gravar kan ha blivit bortodlade.

Anläggningsbeskrivningar

1. Hög, ca 25 m diam. och 3 m. h.
2. Hög, ca 17.5 m diam. och 1.2 m. h.
3. Stensättning, övertorvad, ca 10.5 m i diam
4. Stensättning, övertorvad, ca. 5 m i diam.
5. Källargrund, ca 15 x 10 m (Ö-V)
6. Ladugrund, sentida ca 30 x 10 m (Ö-V)
7. Grundlämning, sentida, ca 10.5 x 7.5 m (Ö-V)



I Mälardalen finns ca 260 storhögar registrerade (20 meter och större). Dessa storhögar dateras till yngre järnålder 500-900 e. Kr. Arkeologiska undersökningar har genomförts i nästan 20 av högarna. Storhögarna rymmer förmodligen personer med hög status, det indikerar också någon form av maktcentra, troligen storgårdar. Högarna har ofta placerats väl synliga i landskapet, invid den tidens kommunikationsleder. Gravarna är brandgravar som byggdes över likbålet. Mellanstora högar 10-19 meter innehåller högstatusföremål såsom vapen, spelbrickor och glaskärl. Storhögar över 20 meter innehåller alla typer av högstatusföremål och ofta guld. Med på gravbålet följde alltid hunden och hästen, ibland även jaktfåglar och kanske björn. Den största högen i Mälardalen är Anundshögen vid Västerås, ca 64 meter i diameter.

På andra sidan av vägen ser ni resterna av Lövsta bytomt.

Det finns ett skriftligt belägg för bytomten från 1370-talet. Flera hus låg kvar till början av 1900-talet. Idag syns flera husgrunder, en källargrund och en syrenhäck.

English

Large mound, barrows and the Lövsta village site.

The large mound in front – 25 meters in diameter – is from the late Iron Age. This large mound is the only one of its kind in Stockholm. In the Mälardalen valley, circa 260 large mounds – up to and exceeding 20 meters in diameter – are registered, all dating from 500-900 A.D. Most likely, those buried had a high social status.

On the other side of the road lies the remnants of the Lövsta village site, documented in written records already in the 1370s. Several houses existed still in the beginning of the 20th century.

