

Bilaga.

ARKEOLOGISKA UNDERSÖKNINGAR I SÖDRA SPÅNGA
SOMMAREN 1951.

En preliminär redogörelse utarbetad av *Margareta Biörnstad*.

I det av Stockholms stad nyligen inkorporerade södra Spånga håller en ny bebyggelse på att växa fram. Det är det s. k. Vällingbyområdet, Stockholms nyaste förstad. Den moderna bebyggelsen kommer här delvis att gå fram över gravfält och byggnadsrester från förhistorisk tid. En del av dessa fornminnen var kända sedan gammalt. Redan i redogörelsen för den första inventeringen av fornminnesbeståndet i detta område upptogs gravfälten vid Vällingby och Hässelby samt det stora röset på Grimstaåsen. Vid en senare inventering tillkom gravfältet på södra sidan av Grimstahöjden. När det på 1940-talet blev aktuellt med en bebyggelse av området upptog Stockholms stadsplanekontor förhandlingar med Stockholms stadsmuseum. Överläggningarna ledde till, att gravfälten vid Vällingby och Grimsta helt och hållet skulle borttagas, medan största delen av Hässelbygravfältet skulle bevaras och ingå i ett parkområde.

De arkeologiska undersökningarna, som Stadsmuseet med anledning av ovannämnda avgörande utförde under sommaren och hösten 1951 omfattade följaktligen de två gravfälten vid Grimsta och Vällingby samt en mindre del av Hässelbygravfältet. Under utgrävningarnas gång framkom dessutom resterna av en förhistorisk gårdsanläggning vid Hässelbygravfältet. Sammanlagt har undersökts inte mindre än 106 fornlämningar, av vilka endast 55 var kända vid utgrävningarnas början. Denna utökning av fornminnesbeståndet till det dubbla, som utgrävningarna ledde till, förefaller vara allmängiltig åtminstone för Spångas del.

De undersökta gravfälten var belägna på två höjdsträckningar på ömse sidor om den stora vägen från Stockholm till Hässelby. På den östra delen av den norra bergsryggen låg Vällingbygravfältet alldeles intill den sentida bebyggelsen i Vällingby. Åtskilliga fornlämningar visade spår av skadegörelse och mycket tyder på att gravfältet ursprungligen omfattat fler fornlämningar, som blivit förstörda.

Längre åt väster vidtar sedan Hässelbygravfältet, som delas i två hälfter av en liten sänka i bergsryggen. I denna sänka påträffades den förut omnämnda gårdsanläggningen.

På andra sidan om Hässelbyvägen ligger en annan höjdsträckning, alldeles intill Grimsta gård. På denna höjd låg på den högsta punkten en stor stensättning, och på den sydöstra slutningen något hundratal meter från stensätt-



1. Bronsåldersgraven vid Grimsta.

ningen var gravfältet beläget. Stensättningen och gravfältet visade sig vid utgrävningen vara från helt skilda epoker. Den stora stensättningen var sedan gammalt känd, vilket är mycket naturligt eftersom fornlämningen framträdde tydligt och dessutom hade ett dominerande läge på toppen av bergsryggen (bild 1). Den var 13 m i diameter och delvis försedd med en kraftig kantkedja. Förutom brända ben som låg utspridda över hela graven påträffades en dubbelknapp och en liten kniv, båda föremålen av brons (bild 3). Dubbelknappen är av en typ som förekom under bronsålderns fjärde period och ger oss möjlighet att tidfästa fornlämningen till tiden cirka 1000—500 f.Kr. Denna grav är följaktligen en av de allra äldsta som hittills utgrävts inom Stockholmsområdet.

Intill stensättningen iaktogs en avplanad yta av rektangulär form. Vid utgrävningen framkom här några stensättningar med stensatta gropar. I något fall innehöll groparna skörbrända stenar. Fynden utgjordes i övrigt av lerkärllsskärvor, slagg och brända ben. Vilket ändamål anläggningen tjänat är för närvarande omöjligt att avgöra.

Gravfältet vid Grimsta bestod av 11 stensättningar, som i den starka slutningen avtecknade sig som små låga förhöjningar. Av fornlämningarna visade sig nio vara skelettgravar, medan de två andras karaktär är oklar. I fem gravar var skeletten relativt väl bevarade, i två påträffades endast delar av tänderna och i de återstående två kunde icke iakttagas några rester av skeletten. Att dessa senare ändå har varit skelettgravar kan man sluta sig till på grund av



2. Den s. k. Kungshögen på gravfältet vid Vällingby.

deras likhet med de övriga. De döda hade placerats i kistor eller ramar av trä. Dessa var emellertid helt försvunna och endast de långa spikarna som hållit ihop dem vittnade om att de en gång funnits. Kistorna hade grävts ned i den ursprungliga pinnmobotten, och för att de skulle stå horisontellt hade man i flera fall varit tvungen att delvis gräva in dem i sluttningen. Ovanpå kistan fanns ofta en stensättning och i denna avtecknade sig en avlång fördjupning som markerade var kistgroppen var belägen.

Fynden i gravarna var mycket fåtaliga. I flera fall hade de döda fått med sig en kniv av järn, i en grav påträffades en rund bronsbricka och i en annan en del av ett silvermynt. Endast en grav gav fynd som erbjuder ett större intresse. Det var gravfältets största fornlämning. Den hade en diameter av 8 m och var försedd med tydliga kantstenar på sluttningssidan. Under ett tjockt mullager blottades i fornlämningens mitt en oval stensättning cirka 2×4 m och under denna låg en kistgrop, som var orienterad i riktning ÖNÖ—VSV. Av skelettet var endast delar av tänderna bevarade. Dessas läge visade att den döde legat med huvudet åt ÖNÖ. Ovanför huvudet påträffades en mängd järnstift, som tydligen härrörde från ett skrin. För övrigt utgjordes fynden av en järnkniv, två ytterst fragmentariska föremål av järn, en liten bronsklump samt ett helt silvermynt och en del av ett. Silvermynten är mycket slitna och det är tvivelaktigt om de någonsin kan bestämmas med full visshet. I norra delen av fornlämningen hittades en cirka tio cm lång järnten, och inkilat intill yttersidan av en av de yttersta stenarna i stensättningen påträffades ett före-

mål av bronsplåt cirka 15×15 cm (bild 4). Detta föremål är försett med en tvärställd ögla och har förmodligen haft ännu en likadan. Det torde ha använts som flöjel eller standar av något slag. Båda sidorna är dekorerade dels med figurframställningar, dels med en s. k. valknut, ornamentala bårder och bandflätningar. Figurerna föreställer i två fall en ryttare till häst. Den ena ryttaren håller ett svärd i den ena handen och en fågel i den andra. En annan bild visar en häst och under hästen en man med utsträckta händer; intill den högra handen är en fågel avbildad. Föremålet är helt unikt i sitt slag och någon närmare tolkning är det ännu för tidigt att ge. Kanske kan ett studium av nordiska och europeiska bildframställningar ge ledning för bedömningen av detta fynd. I Riksby, endast ett par km från Grimsta, finns en bildristning med figurer som visar släktskap med Grimstastandarets.¹

Alla skelettgravarna på Grimstagravfältet låg orienterade i riktningen V—Ö eller VSV—ÖNÖ. I sju gravar var skeletten så väl bevarade att man kunde ange deras läge, som i fem fall var med huvudet åt V eller VSV. De två andra hade huvudena åt ÖNÖ. Gravskicket förefaller ha rönt stark påverkan från kristna sedvänjor och även skelettens inriktning förefaller vid första påseendet ha överensstämmt med det kristna bruket att lägga graven i riktningen Ö—V. Men såsom från flera håll framhållits² torde vikingatidens väderstreck ha varit förskjutna 45° åt öster, så att norr låg åt vårt nordöst o. s. v. Denna skillnad skulle bero på att man förlade öster, där solen gick upp vid vintersolståndet, medan vårt öster i stället är där solen går upp vid dagjämningen. Om denna teori är riktig låg Grimstagravarna närmast i en riktning, som motsvarar vårt N—S, vilket dock icke behöver betyda, att de är hedniska. Gravarna kan dateras till övergångstiden mellan hednisk och kristen tid, d. v. s. 1000-talet e. Kr.

Fornlämningarna på Vällingbygravfältet fördelade sig ganska jämnt över hela den östra delen av berget. Men även i nordslutningen, där man annars inte gärna ville lägga sina döda, fanns flera gravhögar och stensättningar. På fornminnesområdet fanns dessutom två stora stenblock, och delvis inkilade mellan dem låg två mindre stenar med runda fördjupningar, s. k. skålgropar. Sådana »älvkvarnar» förekommer ibland på förhistoriska gravfält. De har tolkats som offerstenar och har ända till vår tid haft folkmedicinsk användning.

Huvuddelen av stensättningarna låg på den norra delen av gravfältet, men de återfanns också mellan högarna över hela den övriga delen av gravbacken. Formen var oftast rund, men det fanns också stensättningar med triangulär och rektangulär form. Endast en var försedd med kantkedja. Stensättningarna bestod av ett eller flera lager av i allmänhet ganska små stenar, mellan 10 och 40 cm i diameter. De täckte brandgravar och svartjordslagret låg direkt på pinnmogrunden. Stensättningarna har endast använts för en begravning.

Högarna var i allmänhet mer komplicerade till sin uppbyggnad än stensättningarna. De var uppbyggda av matjordsblandad sand och sten. Stenma-

¹ Denna ristning finns avbildad i »Stockholmstraktens natur- och kulturminnen» sid. 75.

² Weibull, L., De gamla nordbornas väderstrecksbegrepp. Scandia 1928, och Ekblom, R., Den forntida nordiska orienteringen, Fornvännen 1938.

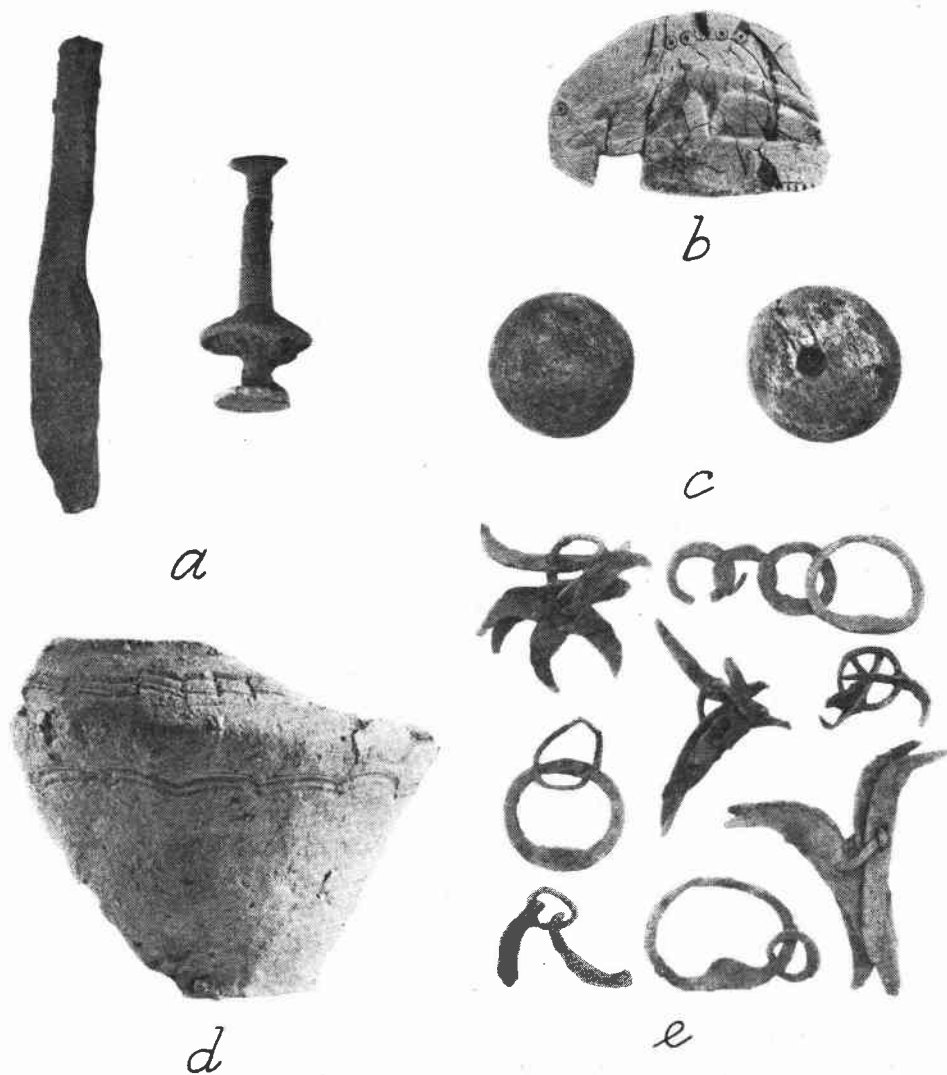
terialeit varierade mycket i storlek, från knytnävstora stenar till block med en diameter av intill 1 m. Särskilt karakteristiskt för högarna var det sätt på vilket gravbyggarna utnyttjat terrängen. Gravarna var ofta anlagda uppe på små bergknallar eller i sluttningar, varigenom effekten förhöjdes. De såg större och mer imponerande ut än de i själva verket var.

I en av högarna påträffades en kistgrop. Graven har sannolikt innehållit ett obränt lik. Denna grav var till sin uppbyggnad mycket lik gravarna vid Grimsta. Liksom i dessa påträffades under grästorven en stensättning och i denna en fördjupning där kistgropen var belägen. Även fynden var snarlika. De utgjordes av spikar till kistan, en kniv och dessutom ett eldstål. Kistgroppens orientering i riktningen NÖ—SV var ungefär densamma som i Grimsta. Av skelettet var ingenting bevarat. Alla övriga gravar vid Vällingby var brandgravar.

Botten i fornlämningarna utgjordes i allmänhet av pinnmo och i denna botten fanns i några gravar nedgrävda gropar, som var fyllda med svartjord och skörbrända stenar. För övrigt gjordes inga fynd i dessa gropar, som väl får sättas i samband med någon sorts offermåltider eller kanske iordningställande av förning åt den döde.

I motsats till stensättningarna visade det sig att högarna använts för flera gravläggningar. I många högar påträffades nämligen flera svartjordslager med brända ben. Vart och ett av dessa lager behöver naturligtvis inte markera en gravläggning utan de brända benen kan i stället härröra från matgävor i form av kött, som den döde fått med sig och som lagts på en annan plats i högen än själva graven. Vilka svartjordslager som är de egentliga gravgömmorna kan avgöras först när benmaterialet blivit vetenskapligt undersökt.

En av högarna på Vällingbygravfältet innehåller dock med säkerhet flera olika gravar. Det är den största av alla högarna, i den folkliga traditionen kallad »Kungshögen» (bild 2). Den låg på gravfältets högsta del med utsikt mot Beckomberga, Räcksta och Grimsta. Högen var 16 m i diameter och 2 m hög. Tyvärr var den skadad i den östra delen av ett sentida försök att gräva in en källare i högen. Under en tjock jordmantel blottades ett centralröse av delvis mycket stora stenar. I de övre delarna av detta påträffades två svartjordslager med brända ben, nitar och spikar av järn och i det ena dessutom ett lerkärl och en s. k. torshammarring. När den övre delen av centralröset avlägsnats framkom ett tredje svartjordslager och omedelbart under detta ett tunt lager av rödbränd sand. I svartjordslagret hittades slagg. Under dessa lager, som sträckte sig över en stor del av fornlämningens sydvästra del, påträffades tre obrända skelett, varav ett låg direkt på berget i nordsydlig riktning med huvudet åt norr, ett annat var orienterat i riktningen ÖNÖ—VSV med huvudet åt ÖNÖ, medan det tredje var helt tilltrasslat och omöjligt att ange riktning på. Skeletten var mycket dåligt bevarade och avtecknade sig ibland endast som en ljus färgning i jorden. Under bröstkorgen på det andra skelettet påträffades en rund ring av hartstätning, som tydligen hört till ett barkkärl, och intill ett av skeletten låg en kniv av järn. För övrigt



3. Fynd från Grimsta och Vällingby, *a* bronskniv och dubbelknapp från bronsåldersgraven bild 1, *b* kam av ben från romersk järnålder (Kr f.—400 e. K.), *c* spelbrickor av ben och *d* lerkärl från vikingatiden (800—1060) samt *e* amuletter i form av eldstålsliknande järnringar och miniatyrskäror, nedlagda i en vikingatidsgrav vid Vällingby, *a*—*c* hel skala övriga cirka halv skala.

fanns det en mängd bitar av hartstätning utspridda runt omkring skeletten. Slutligen fanns det i högens nordvästra del ytterligare ett svartjordslager, som låg direkt på berget. Det innehöll ett lerkärl som tjänstgjorde som behållare för de brända benen.

Hur skall man uppfatta denna hög? Det förefaller som om det från början funnits två gravar på platsen, en brandgrav och en skelettgrav. Ovan-



4. Standar eller fityel av brons från Grimsta. Nästan naturlig storlek.

på högen över den sistnämnda gravgömmen har varit tänt ett bål, till vad ändamål är omöjligt att avgöra. Området mellan de två gravarna har sedan fyllts ut och det stora centralröset byggts upp, varpå de två brandgravarna anlagts och högen fått sitt slutgiltiga utseende. Härav skulle alltså följa, att de understa gravarna är äldst, men om deras inbördes förhållande i tid kan ingenting sägas. Av de övre gravarna kan åtminstone den ena klart dateras till

vikingatiden på grund av torshammarringen. Lerkärlet motsäger icke en sådan datering. Men ingenting hindrar, att också den undre brandgraven är från vikingatiden. Lerkärlet, som påträffades i detta svartjordslager, var mycket grovt och dåligt bränt. Kärlet hade flat botten. Denna enkla lerkärlestyp är svår att tidfästa, men den kan lika gärna tillhöra vikingatiden som någon annan period av yngre järnåldern. Skelettgraven erbjuder större svårigheter. Det första intrycket man får av denna gravläggning är, att den förefaller vara gjord utan omsorg. Skeletten ligger i olika riktningar, och några stenramar omkring dem finns inte. Däremot kunde man iakttaga, att ovanpå det ena skelettet låg tre stora stenar, som liksom fjättrade den döde. Har man fruktat, att den döde skulle gå igen? Var det brottslingar som begravts här? Detta sista antagande motsäges emellertid av det faktum, att graven ligger på gravfältets mest centrala och högst belägna plats, vilken borde ha förbehållits en förnäm person. En närmare datering är praktiskt taget omöjlig att göra med ledning av fynden. Hartstätningar har visserligen ansetts tillhöra äldre järnålder (cirka 500 f. Kr. — cirka 400 e. Kr.). Men Spångaundersökningarna har visat att hartstätade kärl använts även under vikingatiden. Det är till och med tvivelaktigt om kärlet hör samman med skeletten. Dess placering under den döde är onekligen egendomlig. Som framgått, är det inte mycket man med säkerhet kan säga om denna grav. Den ger bara anledning till frågor, som ännu inte kan besvaras.

Med ett undantag är alla gravarna på Vällingbygravfältet brandgravar, vilket gör, att fynden i allmänhet är mycket torftiga. Vad elden inte lyckats förstöra har den långa tiden i jorden helt eller delvis förintat. Några rika gravar har det emellertid inte varit. Liksom på övriga gårds- eller bygravfält från järnåldern har de varit mycket sparsamt utrustade. De vanligaste fynden utgjordes av lerkärl eller delar av sådana, ofta använda som behållare för de brända benen. Lerkärl förekom i nästan alla gravar. I allmänhet var det ornerade kärl med raka sidor och flata bottenar, någon gång var sidorna svagt utsvängda och kärnen försedda med en antydning till hals. Godset är ofta mycket grovt och så dåligt bränt, att hela kärlet smulas sönder till grus. Endast tre lerkärl av större intresse påträffades, varav det ena är ofullständigt. Det sistnämnda är av finslammat, mycket hårdbränt gods och har varit försedd med en hank av samma typ som finns på de frisiska kannorna från Birka. Till färgen är det ljus brunt. I samma grav fanns även en liten skål med rund botten, även den av mycket god kvalitet. Färgen var i detta fall något rödaktig. Skålen, som var dekorerad med våglinjer, har nära släktingar i Birkafynden. Även det tredje kärlet hade dekor av våglinjer, men för övrigt är likheterna inte stora. Detta lerkärl är nämligen dubbelkoniskt och har flat botten (bild 3). Godset är heller inte så hårdbränt som hos de föregående. De tre kärnen skiljer sig i kvalitet så avgjort från de övriga på gravfältet, att man sannolikt får antaga, att de inte är gjorda på platsen. Deras datering till vikingatiden är fullt klar, men en närmare bestämning är svår att göra.

I sex gravar påträffades hartstätning, som troligen härrör från svepta bark-

kärl.¹ I hartstätningen kunde iakttagas avtryck av sömmen, som hållit ihop kärlet. Hartstätade kärl har ansetts tillhöra äldre järnålder och möjligen folkvandringstid d. v. s. tiden cirka 500 f. Kr. — 600 e. Kr. Detta gäller dock icke på Vällingbygravfältet. Där förekommer de i klar vikingatidsmiljö. Den s. k. Kungshögen liksom två andra fornlämningar innehöll hartstätning. Dessa gravar har emellertid inte lämnat några daterande föremål till vår hjälp. Annorlunda är det med grav 33, en triangulär stensättning, i vilken ett hartstätat kärl tjänstgjort som benbehållare. Bland de brända benen påträffades två delar av förstärkningsskenor till kammar. Båda har en genomskärning med den största höjden på mitten. Den ena är mycket smal med en dekor av krysstreckning och vertikala linjer, den andra är dekorerad med fyra koncentriska cirklar. Kamdelarnas genomskärning ger oss en möjlighet att datera dem till tiden efter cirka 600 e. Kr. En datering till vikingatid av åtminstone det krysstreckade fragmentet förefaller trolig. I en annan grav påträffades hartstätning tillsammans med en mängd nitar och nitfragment av järn samt spelbrickor av ben av den stora höga typ, som förekommer under vendel- och vikingatiden. Slutligen hittades hartstätning i en grav tillsammans med en miniatyrskära av järn, alltså i vikingatidsmiljö. Av sex fornlämningar med hartstätning har således tre kunnat tidfästas till vendel- eller vikingatiden, 600—1060.

Av benföremål förekom två grupper, spelbrickor och kammar. Spelbrickor (bild 3) hittades endast i två gravar. En var ornerad med koncentriska cirklar. Alla var försedda med endast ett hål i undersidan. Hålen är möjligen avsedda för brickans placering på spelbrädet. Kammar var förhållandevis vanliga och förekom i icke mindre än tio gravar. Den lilla kammen på bild 3 är gjord i ett stycke med reliefornering på överstycket. Den tillhör en typ, som brukar tidfästas till romersk järnålder (Kr. f. — cirka 400 e. Kr.) och är således det äldsta fyndet från hela gravfältet. De övriga sex bestämbara kammarna tillhör vikingatiden eller möjligen vendeltiden. De är ornerade med koncentriska cirklar och linjer, i två fall förekom krysstreckning. Den allra senaste är förmodligen en dubbelsidig kam, som kan dateras till 1000-talet.

Bronsföremål var mycket ovanliga i gravarna, vilket ytterligare förstärker intrycket av torftighet och framför allt försvårar dateringen, eftersom just bronsföremål brukar vara lättföränderliga och därför tidstypiska. Endast i sju fornlämningar hittades bronsföremål, och i tre var de så fragmentariska, att de icke kan bestämmas. I en av gravfältets största högar, som visade sig vara en mansgrav, fanns förutom en del obestämbara fragment även ett T-formigt ändbeslag till ett sköldhandtag av en typ, som i flera exemplar förekommer i Birkafynden, där de närmaste motsvarigheterna ligger i 800-talsgravar. De flesta bronsföremålen påträffades i en grav på backens sydsluttning. De utgjordes av en kort kedja, ett fragmentariskt nålhus, två örslivar och en liten ring, vid vilken örslivarerna förmodligen varit fästa. Graven var alltså en kvinno- grav. Av egentliga smycken av brons påträffades endast ett spänne av en

¹ Granlund, J., Hartstätningar till svepta kärl under äldre järnålder. Fornvännen 1939.

ganska ovanlig typ, som dock förekommer i Birkafynden i sex exemplar, samt några bronspärlor.

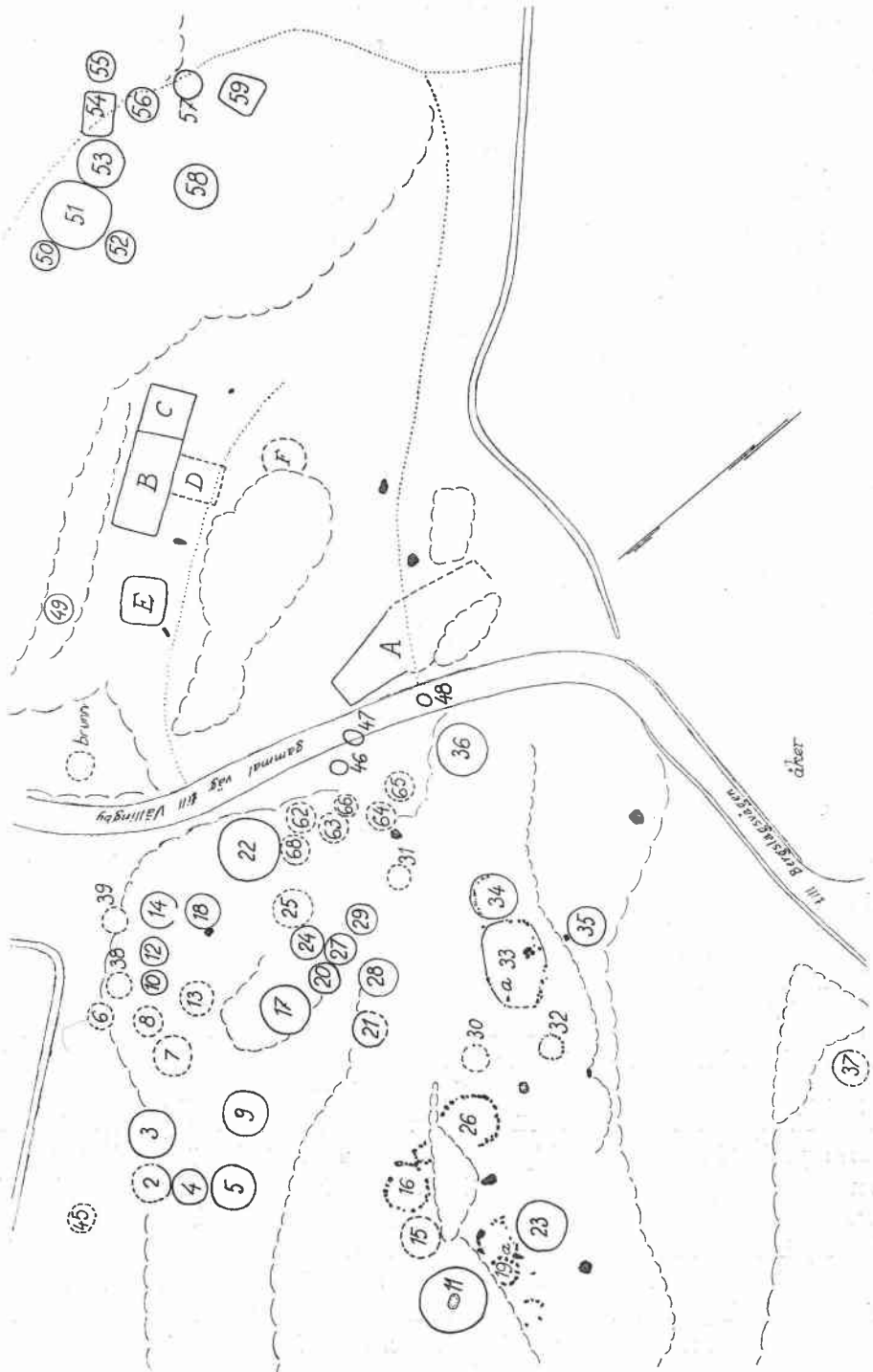
En ovanligt framträdande grupp av fornsaker på Vällingbygravfältet är kultföremålen. Till dessa räknar jag halsringar med vidhängande torshammare eller ringar samt skäror och eldstål i miniatyrform (bild 3). Halsringar med s. k. Tors- eller Odenssymboler hittades i icke mindre än åtta gravar. De låg alltid i själva gravgömmen, ofta var de nedlagda i gravurnan. De symboliska eldstålen och miniatyrskärorna hade inte samma karaktär av gravgåvor. I flera fall påträffades de nämligen i utkanten av fornlämningen, vanligen under en sten, som syntes ovan grästorven. De kan vara ditlagda som en offergåva i samband med gravläggningen eller vid senare tillfällen.

De övriga fynden i Vällingby utgjordes av pärlor av glas och glasfluss samt en mängd föremål av järn t. ex. en skära, en sax av ullsaxtyp, hästbroddar samt spikar och nitar. Dessa nitar kan ha tillhört båtar eller delar av båtar i vilka de döda bränts.

Av de 44 fornlämningarna på Vällingbygravfältet kan 15 med någorlunda säkerhet dateras till vikingatiden, en till romersk järnålder och resten kan icke tidfastas alls. Huvuddelen av gravfältet har troligen anlagts under yngre järnåldern (cirka 400 e. Kr. — 1060 e. Kr.). Men den reliefornerade kammen tillhör en äldre tid och det är därför möjligt, att den yngre järnålderns gravfält förstört ett äldre gravfält på platsen. I så fall måste en avsevärd tid ha förflutit innan det yngre gravfältet började anläggas, så att det äldre fältet hunnit falla i glömska. Sannolikt har åtskilliga fornlämningar förstörts, när Vällingby storgård, som låg omedelbart öster om gravfältet, under 1700-talet utvecklades till en hel by.

Som förut omtalats var Hässelbygravfältet uppdelat i två mindre delar, som låg på var sin sida om en liten dalsänka (kartan bild 5). Det västra gravfältet var känt redan när den första inventeringen av området företogs, medan det östra först upptäcktes vid röjningsarbetena för den nya bebyggelsen. Dessa sistnämnda fornlämningar låg nämligen i mycket risig barnskog och var delvis täckta av ogenomträngliga törnsnår. Det östra gravfältet bestod av sammanlagt 13 fornlämningar, varav tre högar och resten stensättningar. Högarna var uppbyggda på samma sätt som i Vällingby. Två av dem var försedda med tydliga kantkedjor. Däremot var stensättningarna uppbyggda på ett annat sätt i Hässelby; dels var det stora stenflak med rund eller rektangulär form, bestående av delvis mycket stora stenar, upp till 1 m i diameter, dels bestod fornlämningarna endast av en rund ring av stenar med jordfyllning emellan. Två av högarna på detta gravfält lämnade daterande föremål. De var båda brandgravar med ett lerkärl som benbehållare, och i båda lerkärlen hittades en torshammarring av järn, i det ena dessutom en del av ett samandiskt silvermynt. I den andra graven påträffades två handtag till ett skrin och ett stort antal nitar, som troligen hört till detta samt en tärningsformad bronsvikt med tre små cirklar på vardera av de större ytorna.

En av stensättningarna visade sig vara av ett speciellt intresse på grund av



5. Gravfältet vid Hässelby med de undersökta husgrunderna A—E.

sin rikedom på lerkärl. Inom en vällagd kantkedja fanns inte mindre än fem svartjordslager och i dessa och under stenarna i kantkedjan hittades på nio ställen anhopningar av lerkärlsskärvor. I en grop i pinnmogrunden påträffades en mängd hartstätning. Övriga fynd utgjordes av en holkyxa av järn, nitar och obestämbara järn- och bronsföremål. Fornlämningen var till sin typ helt ensamstående på gravfältet.

Det västra gravfältet undersöktes endast delvis. Fornlämningarna var här av en mycket enhetlig typ, små, i allmänhet mycket låga högar uppbyggda av sten och jord. Ibland hade man använt skörbrända stenar som utfyllnad. På åtminstone två av gravarna hade stått resta stenar. Direkt på den ursprungliga marken låg ett svartjordslager, ibland endast ett lager av brända ben. Fynden i dessa gravar har en ovanligt enhetlig karaktär och består av brända ben, lerkärlsskärvor, pärlor av brons, glas eller glasfluss, delar av kammar, fragment av järn och brons, ett spänne av brons samt en hästbrodd och ett betsel. Bronsspännet är troligen från något av århundradena närmast efter Kr. f. Bland bronsfragmenten påträffades en bit av ett litet likarmat spänne sannolikt från 600-talet samt ett eldskadat fragment av ett rektangulärt beslag med inläggningar av granater eller färgat glas. Detta beslag tillhör förmodligen också vendeltiden (cirka 600—800 e. Kr.). Betslet är av vikingatidstyp (cirka 800—1060 e. Kr.). Vid en jämförelse mellan Vällingbygravfältet och västra Hässelbygravfältet lägger man framför allt märke till att på det senare saknas de mängder av nitar, som var utmärkande för gravarna på Vällingbygravfältet. Denna järnrikedom brukar anses tillhöra en sen del av järnåldern och man känner sig onekligen frestad att uppfatta denna brist på järnföremål som ett tecken på att det västra gravfältet icke använts under vikingatiden. Detta antagande stödes därav att man kan spåra en bestämd ordningsföljd i gravfältets utbyggnad. Den äldsta daterade graven hade lagts högst upp på berget, sedan följde vendeltidsgravarna på en något lägre nivå, och den enda dateringsbara vikingatidsgraven låg allra längst ned i utkanten av gravfältet. Eftersom det östra gravfältet innehöll vikingatidsgravar, skulle man vilja antaga, att det anlagts som en fortsättning på det föregående. Möjligen kommer en fullständig undersökning av det västra gravfältet att ge klarare besked om dessa spørsmål.

Mellan de båda gravfälten vid Hässelby upptäcktes grunderna till åtminstone fyra hus. Hus A låg närmast de nuvarande åkrarna och skildes från de andra husen av en liten bergsrygg (bild 5). Huset var anlagt på sluttande mark, och för att uppväga terrängens lutning hade man byggt en låg mur av sten på de sidor, som låg lägst, medan grunden på den östra sidan endast bestod av en enkel rad av stenar. Lutningen inuti huset hade eliminerats genom att man fyllt ut de lägsta delarna med sten och lerblandat grus. Södra delen av husgrunden var skadad, varför husets form icke klart framträdde. Mycket tyder på att huset haft formen av en sexhörning. Sannolikt har det varit byggt av liggande timmer i knuttimringsteknik. Endast då blir konstruktionen av grunden fullt förståelig, eftersom ett hus med liggande timmer fordrar en horisontal grund. Den sexkantiga formen har uppdelat de båda lång-

sidorna och på så sätt har man undvikit alltför långa avstånd mellan knutarna. Huset har brunnit, och därvid har tydligen den västra väggen fallit nedåt slutningen. Här påträffades nämligen en mängd hårdbränd lerklining med triangulärt genomsnitt. Denna klining har sannolikt tjänat som tätning mellan stockarna och styrker teorin att huset varit timrat och att det brunnit. Inuti huset fanns fyra tydliga stolphål och några tivelaktiga. De var stensatta men av så litet format, att stolparna knappast kan ha haft någon bärande funktion i huset. De skulle däremot kunna tänkas ha tillhört någon sorts båsindelning. Flera faktorer tyder nämligen på att huset varit ett fähus. Dels är fynden mycket fåtaliga. De utgjordes endast av tre knackstenar, en del av en brynsten, ett fåtal lerkärlsskärvor, några järnföremål, en glasflusspärla samt djurben. Dels verkar det inte som om hus A haft någon egentlig härd. Visserligen påträffades på ett par ställen svartjord och skörbrända stenar. Men dessa härdar tycks ha haft en mer tillfällig karaktär. En motsvarighet till detta hus har grävts ut i Linta i Bromma. Även detta var lagt i slutning och fynden var liksom i Hässelby mycket fåtaliga.

Nordöst om hus A, på andra sidan om den förut omnämnda bergsryggen, låg grunderna till åtminstone tre hus (bild 5). Två av dessa (bild 6) skar in över varandra och har tydligen varit i funktion under olika tider. Det yngsta, hus B, framträdde tydligast. Det var rektangulärt, cirka 8×16 m. Grunden bestod av en enkel stenrad, utom i det sydvästra hörnet där markytan låg lägre. För att utjämna markens lutning hade grunden här byggts upp av två lager sten. Även detta hus kan antagas ha varit byggt av liggande timmer. Det sydvästra hörnet markerades av en stor avskrädeshög. Huset har haft jordgolv. Härden låg mitt i huset och var från början markerad av en rektangulär ram av stenar. Så småningom tycks emellertid området mellan dessa stenar ha fyllts ut av kol och skörbrända stenar. Därför har man fyllt på sand ovanpå härden och sedan fortsatt att elda uppe på detta sandlager. Söder om härden fanns en grop, fylld med skörbrända stenar och kol, tydligen använd som avstjälningsplats för använda kokstenar. Dessutom påträffades svartjord och skörbrända stenar på ett par andra ställen. Dessa fynd härrör troligen från mer tillfälliga eldplatser. Från centralhärden utgick stensträngar täckta av flata stenar. Möjligen har det varit någon sorts bänkar.

Hus C har omfattat södra delen av hus B och dessutom området närmast söder om detta senare hus. Dess huvudsakliga utsträckning markerades av stolphålen b—e. Dessa hade en diameter av 20—30 cm och har alltså uppburit så kraftiga stolpar att dessa får antagas ha haft en bärande funktion. Hus C har troligen haft en annan konstruktion än hus B, vars väggar av liggande timmer burit taket. I hus C har taket burits av en ås, som vilat på stolpraden i husets mitt. Att hus C är äldre än B framgår klart av att avskrädeshögen från det senare huset kastats ut över resterna av hus C. Om husens konstruktion var sådan som antagits, skulle vi för första gången ha funnit en direkt övergång från den äldre hustypen med takbärande stolpar till det takbärande timmerhuset.

Fynden i dessa hus daterar dem till vikingatiden (cirka 800—1060 e. Kr.). En del av fynden är av samma karaktär som vikingatidens gravfynd, t. ex. pärlor av glas och glasfluss, delar av kammar, underdelen till en dubbelskalig oval spännbuckla, ett symboliskt eldstål av brons, en liten profilerad bronsring och mer eller mindre fragmentariska järnföremål. Men de allra flesta fynden är av en annan karaktär. Det är de enkla bruksföremålen, som hör samman med vardagens sysslor på en gård. Hit hör knackstenar och brynstenar, delar av mitthålsförsedda runda föremål av bränd lera, troligen använda som vävtyngder, pilspetsar med tånge och naturligtvis skärvor av lerkärl. Bland fynden finns också en s. k. islägg, d. v. s. ett glattslipat ben, som använts som en sorts skridsko. Att användningen av dylika skridskor har gamla anor framgår av Snorres »Konungasagor». I Sigurd Jorsalafars, Östens och Olufs saga berättas det om konung Östen, att han ansåg sig vara särskilt skicklig i att gå på isläggar, vilket hans broder Sigurd Jorsalafar dock icke tyckte vara någon »hövdingelik och nyttig idrott».

I husgrunderna påträffades stora mängder djurben. En undersökning av dessa ger en god uppfattning om matsedeln. De djur, som finns representerade i benmaterialet, är kalv och nötkreatur, spädgris och gris, får, hare, höns och häst. Dessutom påträffades strömmingsben. Hästkött förtärdes i Norden under vikingatiden. Däremot var det förbjudet för de kristna att äta hästkött, eftersom det ansågs höra samman med asatrons offerväsen. Snorre berättar härom i Håkan Godes saga. De hedniska trönderna ville tvinga konung Håkan, som var den första kristna kungen, att deltaga i måltiden vid blotgillet. »Det ville konungen icke. Då bådo de honom dricka spadet, men ej heller det ville han. Då bådo de honom äta flottet, men han ville icke. Då redde man sig till att anfalla honom. Sigurd Jarl bad honom då att gapa över kittelhanken», som var fet av ångan från hästköttet. Kungen lade en linneduk över hanken, gapade över den och satte sig i högsätet. »Men ingen av dem var nöjd.»

Öster om hus B—D påträffades en stor kokstenshög (bild 6). I denna fanns rester av ett par härdar eller kanske ställningar för de träkärl, som användes att koka i. Här låg tydligen gårdsanläggningens kok- och bryggplats.

Norr om dessa hus fanns ännu en husgrund på sluttningen ned mot den gamla vägen till Vällingby. Denna husgrund E var cirka 7 × 11 m. Norra långsidans och östra gavelsidans kantstenar framträdde tydligt, medan de övriga sidorna var mer oklara. Huset hade haft stengolv, som i norr och nordväst låg ovanpå ett 30 cm tjockt lager av pulvriserad, bränd lera. Tätt intill husgrundens nordvästra del påträffades ett mäktigt svartjordlager med skörbrända stenar. Fynden utgjordes av en skrinnyckel av brons, lerkärlsskärvor, brända lerbitar, en bit harts, en knacksten, ett skifferbryne, järnfragment, slag och brända ben.

Intill den tidigare nämnda vägen fanns resterna av en stensatt brunn.

Gårdstomter från vikingatiden har sällan undersökts i vårt land. I Stockholmstrakten, där de för närvarande är bäst kända, har det skett tre gånger tidigare. Hässelbygården är den enda fullständigt undersökta.

Resultaten av grävningarna inom Vällingbyområdet kan ännu inte helt överblickas. En tidsödande bearbetning återstår, och undersökningar inom angränsande områden är ännu inte slutförda. Man har trots sig kunna räkna med att den bondebebyggelse som fanns i Stockholmstrakten före stadsbebyggelsens framträdande grundlagts tidigast under folkvandringstiden (400—600). Efter Spångaundersökningarna skymtar början till en kontinuerlig, fast bosättning ännu längre bort.

En sak står redan nu fast. Grävningarna i södra Spånga kommer att ge anledning till en omprövning av de undersökningsmetoder som man vanligen använt hittills. De flesta äldre gravundersökningar var inriktade på en central gravgömma. Vid Vällingby och Grimsta har goda fynd och iakttagelser gjorts i fornlämningarnas ytterkant och till och med utanför dem. För att det fragmentariska och svårtolkade material som ännu är åtkomligt från förhistorisk tid skall komma till sin rätt, får man i fortsättningen räkna med undersökningar av ett gravfälts alla delar och inte bara av mittpartiet i varje fornlämning.