

POSTKVARTERET FÖRE POSTENS TID.

Av Birgit Gejvall.

År 1637 påbörjades arbetet med förändringen av Norrmalm, varvid det reguljära gatunätet med dess mellanliggande, långsmala kvarter lades ut. Enligt Sigismund von Vogels år 1648 författade beskrivning av Stockholm blev här »prächtige och magnifike hus uppbygde och förfärdigade, både aff fursteligh, grefvelig och adeligh personer, som andra cronones tienere och menige borgerskapet».

Till de »regulare» nya kvarteren norr om Klara kyrka hörde också den mark, där numera Posten har sitt högkvarter. Kvarteret omfattade dock på den tiden en vida större yta. Det begränsades som nu av Mäster Samuelsingatan i söder, Bryggargatan i norr och Klara Norra Kyrkogata i öster, men mot väster sträckte det sig fram till Klara Sjö. Genom successiva utfyllningar i sjön blev strandkanten allt bredare under tidernas lopp. I Anders Torsenssons tomtbok från 1663 kan man se hur kvarteret nu blivit avgränsat en bit från sjön av en tvärgränd, som sedermera kom att kallas Lilla Munklägersgatan.

I den Torstenssonska tomtboken benämnes kvarteret Riddaren¹, och tomterna där är uppdelade mellan personer av olika yrken och stånd. Bland adelsmän kan t.ex. nämnas »Herr Eric Gyllenstiernas fru» med tomt mot »St Clara Kyrkogata», och bland borgarna återfinnes två bryggare och en krukmakare. Vidare ligger mot »Långbro- eller Mästersamuelsingränden» två garverier, ett tillhörande »Skomakarne», ett »Sadelmakarne».

De sju tomter, som kvarteret rymde enligt designationer vid mitten av 1700-talet, fanns kvar nämligen oförändrade till 1850—1870-talen, då en fullständigt ny indelning av markytan ägde rum. Orsakerna härtill var dels tillkomsten av järnvägen, dels anläggningen av Klara Strandgata = Vasagatan. Kvarteret klövs då i fyra delar, varav den västligaste delen utlades till järnvägsområde med gata invid, av mellandelen uppstod kvarteret Pennfäktaren och därtill Vasagatan, medan den östligaste delen behöll namnet Riddaren och utgör nuvarande postkvarteret. Tomtindelningen förändrades samtidigt, varom mera nedan. (Jfr fig. 1—2.)

Den stora branden i Klara församling år 1751 härjade också i kvarteret Riddaren. Detta framgår bl. a. av uppgifter i lagfartshandlingar och mantals-

¹ På grund av kvarterets uppdelningar (se nedan) erhöll den östra delen av kvarteret Riddaren år 1923 namnet Posthornet, den västra delen Pennfäktaren. Från år 1932 tillämpas i stället för Posthornet beteckningen Blåmannen, dvs. samma namn som på grannkvarteret i öster.



Fig. 1. Detalj ur C. J. Küsels karta över Jakobs församling, 1853, som visar kvarteret Riddaren före regleringarna i samband med järnvägens framdragande. Meisters Gränd (Klara Strandgata) som i breddat och utdraget skick blev Vasagatan, stannar söder om kvarteret och Klara Sjö går upp över nuvarande Centralplan.

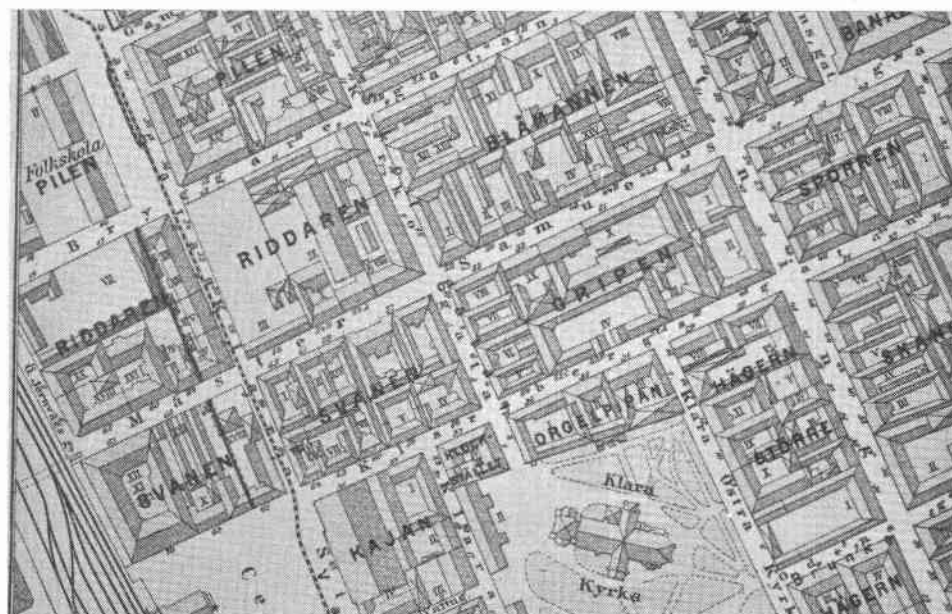


Fig. 2. Detalj ur A. H. Lundgrens karta över Stockholm 1884. Kvarteret Riddaren delat i två av vilka det västra senare fick namnet Pennfaktaren. Vasagatan har börjat dragas fram norrifrån förbi folkskolan (senare Kortbyrån) och fortsättes av Klara Strandgata, som går ned till Centralplan. T.v. en del av järnvägsområdet.

längder.² Tomten nr 1 i hörnet av Klara Norra Kyrkogata och Bryggargatan var ursprungligen kluven i två hälfter med skilda ägare. År 1753 inköpte sotarmästare J. F. Böber dessa två »avbrända» tomter. Enligt mantalsuppgift 1755 tillhandlade sig Böber sedermera också en del av tomten invid (nr 3?), »krigskassör Carl Fredrik Orells avbrända bakgård». Sedan Böber blivit ägare av marken tycks han omedelbart ha igångsatt dess planering, ty samma år uppges att gården stod under byggnad.³ Egendomen nr 1 i kvarteret Riddaren kvarstannade i Böbers och hans efterkommandes ägo intill år 1819.

Hur pengar och fast egendom kan vålla split och oenighet människor emellan blir man vittne till, då man tar del av ägoskiftena till tomt nr 2. Den vidsträckta gården i hörnet av Klara Norra Kyrkogata och Mäster Samuelsgatan var bebyggd redan i början av 1700-talet, då madame de Flon ägde och bebodde stället.⁴ År 1722 inköpte fröken Helena Wrede egendomen, men glädjen över förvärvet blev kort. Fyra år efteråt pantförskrevs nämligen tomten till hennes många fordringsägare, och dessa blev sedan sinsemellan oense om rätten till andelarna. Då överste Petter Riddergroll ville lägga beslag på så stor del som svarade mot hans fordran avgav grevinnan Agneta Wrede och handelsman Gust. Billman protester, medan Billmans rätt till andel bestreds av Alb. Grundelstierna o.s.v.⁵

År 1780 kom tomten nr 2 i slottsbyggmästaren A. Robsahms ägo. Samtidigt tillägnade han sig närliggande tomtedel i väster, betecknad med samma tomtnummer och med en 27 alnar lång gräns mot Mäster Samuelsgatan.⁶ Denna mark stod troligtvis obebyggd. År 1755 omtalas den nämligen som »kammarskrivare Herman von Borgens obebyggda tomt» och 1770 som »bryggare Höppenens vedgård».⁷ Robsahm lät omedelbart Casp. Ch. Friese uppgöra ritningar till ombyggnad och reparation av äldre hus och uppförde sedan en tvåvåningsbyggnad, som följde tomtens långa sträckningar mot Mäster Samuelsgatan och Klara Norra Kyrkogata. Den stora egendomen förblev under 61 år i familjen Robsahms ägo.

Tomt nr 3, belägen väster om ovannämnda tomter, upptog hela kvartersbredden och mätte enligt designation 1746 97 alnar åt Mäster Samuelsgatan och 54 1/4 alnar åt Bryggargatan. Det vidsträckta området kom år 1757 i trädgårdsmästare Eric Ringströms besittning. Eftersom marken eller en del av den tidigare betecknats som bakgård⁸ är det inte uteslutet, att det

² Fastighetsregistret, Stadsarkivet.

³ Mantalslängd 1755.

⁴ Mantalslängd 1711, 1717.

⁵ Helena Wrede 1683—1769. Hon dog ogift på sin broder Fabians egendom Fågelsta, Julita socken, Södermanland.

⁶ Jfr nedan om tomt nr 10 från 1855.

⁷ Mantalslängder 1755 och 1770.

⁸ Mantalslängd 1711, landshövding Creutz' arvingar. Mantalslängd 1740, Joh. v. Wallwijk.



Fig. 3. Hörnet av Klara Strandgata (nuvarande Vasagatan) och Mäster Samuelsgatan, kvarteret Riddaren 3 (jfr fig. 2). Foto från 1895 i Stockholms stadsmuseum.

var Ringström som anlade den stora trädgård, vilken fanns kvar här till slutet av 1800-talet, då träden höggs ner och ersattes av posthusets röda stenmurar.

Ringström uppförde också en huvudbyggnad på gården mot Mäster Samuelsgatan 56.⁹ Denna fastighet ombyggdes efter ritningar av Eric Roos sedan rådman Daniel Hackman år 1773 blivit innehavare av egendomen. På 1840-talet förändrades byggnaden delvis, och den fick då bl. a. nya portar och omfattningar samt en horisontalrusticerad bottenvåning (fig. 3). Ungefär samtidigt begärde dåvarande ägaren, kamrer F. A. Palme, att »uti trädgården få uppsätta en driflave af träd utan eldstad».¹⁰

Området väster om tomt nr 3 i kvarteret Riddaren — nuvarande kvarteret Pennfäktaren, Östra Järnvägsgatan och en del av järnvägsområdet — innehöll tomterna 4 och 5 mot Mäster Samuelsgatan samt 6 och 7 mot Bryggargatan. På en designation från 1742 anges tomt nr 7 som »överste Tholins trädgård». Även denna gröna oas kom att ligga kvar tämligen orörd till 1800-talets senare del.

⁹ Byggnadsnämndens ritningar 1757 sid. 230.

¹⁰ Byggnadsnämndens ritningar 1848 sid. 298.

Ända fram till mitten av 1800-talet låg kvarteret Riddaren i periferin av Stockholm. De två kvarteren norr därom var endast glest bebyggda; nordväst om Barnhusträdgårdsgatan var marken ej stadsplanerad, och vägarna slingrade sig genom terrängen. Men en ny tid nalkades. Staden mellan broarna var fullbyggd och inflyttningen från landsorten till Stockholm blev allt kraftigare. Alla stadsdelar fick känning av det ökade trycket och bostadsbyggandet tog överallt livligare fart. Gamla kvarter fick högre och tätare bebyggelse och stenstaden med reguljära kvarter och gator spreds ut i allt vidare cirklar. I utvecklingen av stadsdelarna kom så småningom nedre Norrmalm att få prägel av Stockholms centrum. Kvarteret Riddaren blev följaktligen alltmera centralt beläget. Denna förändring hade också den konsekvensen, att markytan gjordes till föremål för en hårdare exploatering.

Den som för kvarterets omskapande under 1850- och 60-talen spelade den kanske största rollen var fabriksidkaren och mekanikus J. W. Bergström.¹¹ År 1845 hade Bergström förvärvat tomten nr 1 i kvarteret Riddaren. 1847 förlade han hit sin mekaniska fabrik, som året förut utvidgats. Bergström, som förenade en okuvlig företagaranda med en vetenskapligt experimentell begåvning, drev också en daguerrotypiateljé, installerad i Bryggargatan 11.

Fem år efter förvärvet av tomt nr 1 ansökte Bergström om att få förändra och bygga till fastigheten åt Bryggaregränden. Det framgår av ritningen att han då önskade uppföra ett trevåningshus med bostadsvåning högst upp samt med verkstäder i första och andra våningarna. Stora fönster på gavelsidan markerade platsen för verkstadsutrymmena. Eljest hade huset en sober, klassicerande stil, som denna tid var typisk för Stockholm (fig. 4). Senare vidtogs reparationer och tillbyggnader av gårdsbyggnaderna för att ge utrymmen åt Bergströms expansiva verksamhet. Av mantalsuppgifterna framgår att fyra personer bodde i fastigheten utan att erlagga hyra, vilket torde innebära att de arbetade i värdens rörelse. Dessa var civilingenjör N. F. Sandberg, en hjälpkarl, f. d. gardisten Krantz, metallarbetare C. E. Lundin samt arbetaränkan Maria G. Bergström. I Bergströms tjänst fanns dessutom 25 arbetare, vilka bodde på annat håll.¹² I huset hade han sin egen bostad tillsammans med hustru och barn. Efter Bergströms död 1881 fortsatte hans son verksamheten fram till sekelskiftet.

J. W. Bergström sökte också sin lycka som markexploatör. 1856 inköpte han granntomten nr 3 i kvarteret Riddaren, Mäster Samuelsgatan 56.

Redan på 1850-talet var starka krafter igång för att få till stånd en omarbetning av Stockholms stadsplan. 1857 väckte kammakaren A. E. Schultheis i magistraten och de äldste frågan om att uppgöra en projektplan för

¹¹ De personliga uppgifterna om Bergström enligt Rune G:son Kjellander: J. W. Bergström, mekanikus och daguerrotypist. Ur Tekniska Museets årsbok Dædalus 1953.

¹² Mantalsuppgift 1870.

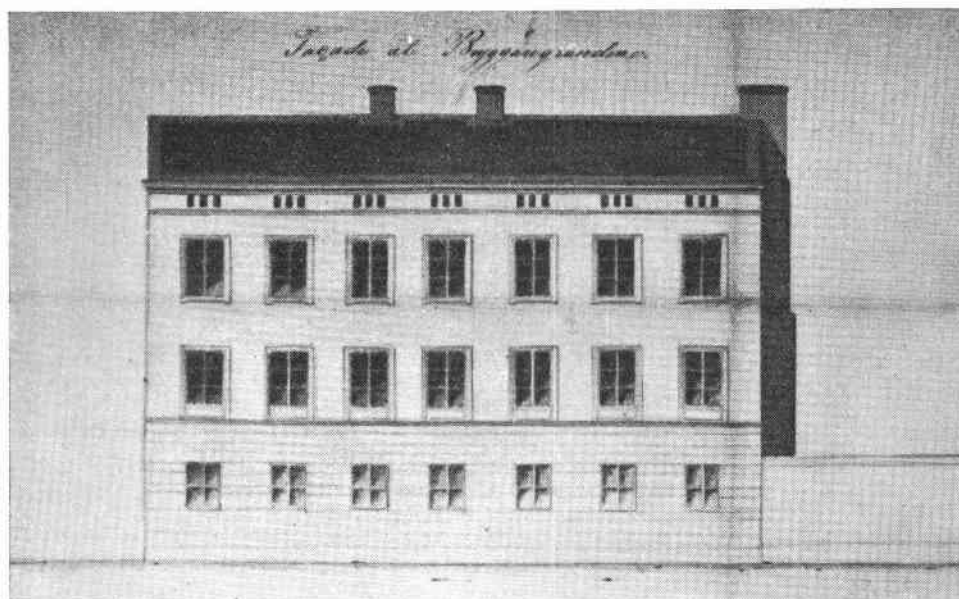


Fig. 4. Ritning till om- och tillbyggnad av huset Bryggargatan 11, kvarteret Riddaren 1, år 1850. Byggnadsnämndens ritningssamling, Stadsarkivet.

Stockholm med sikte på stadens framtida utveckling. Bergström — sedermera tillhörande Borgerskapets femtio äldste (från 1861) och stadsfullmäktig (från 1863) — tog säkert uppmärksam del av alla de förslag och planer som diskuterades. I den skrivelse till Handels- och Ekonomikollegium den 16 februari 1863, som överståthållare Bildt framlade, framhölls nödvändigheten av att en stadsplan kom till stånd. Som exempel på gator som borde förlängas norrut nämndes bl.a. Klara Strandgata. Genom förläggningen av järnvägsstationen vid Klara Sjö 1870 blev förverkligandet av detta stråk en av de viktigaste angelägenheterna i den stockholmska stadsplanen.

Bergström gick händelser och myndigheter i förväg genom praktiska åtgärder. Den av honom inköpta tomten nr 3 i kvarteret Riddaren lät han stycka i tre delar: ett östligt område och ett västligt, varemellan han lade en bred markremsa i förlängningen av den söder därom belägna Klara Strandgata. En bit av det mellersta stycket — tomt nr 11 — utlade Bergström till gata. Det västra området indelades i fyra nya tomter, nämligen nr 12, 13, 14 och 15. År 1859 inkom Bergström med förslag om nybebyggelse av denna mark. En 28 fönsteraxlar lång husrad skulle läggas tvärs över tomten i nord-sydlig riktning, vettande mot den nyplanerade gatan och med kortare huslängor mot Bryggare- respektive Mästersamuelsgränden. Det stora



Fig. 5. Detalj ur H. Neuhaus' panorama över Stockholm 1875. Jfr kartan fig. 2. Nedtill Centralplan och t.v. järnvägen. Upp till t.v. den påbörjade Vasagatan som fortsättes av den smala Klara Strandgata till Centralplan. Kvarteret Riddaren ligger ungefär mitt i bilden och dess västra del uppfylles av en stor trädgård.

komplexet skulle rymma bostadslägenheter. Neuhaus' panorama ger besked om den färdiga byggnadens utseende (fig. 5).

Ovannämnda förlängning av Klara Strandgata på tomt nr 11 i kvarteret Riddaren inköpte drätselkommissionen år 1862. Sedan Klara församling därefter skänkt mark i kvarteret Pilen norr därom kunde gatan fortsättas och den nya gatuleden fram till Gamla Kungsholmsbrogatan öppnas för allmänheten 1863.¹³ Resten av tomt nr 11 samt tomterna 12—15 donerade Bergström år 1878 till Stockholms stad. Marken behövdes då för att den i Lindhagens stadsplan av år 1866 projekterade, vidgade Klara Strandgata skulle komma till stånd i hela sin utsträckning. För gatans utläggning styckades år 1881 även en remsa på 5 fot från tomt nr 3.¹⁴ 1700-talsbyggnaden vid Mäster Samuelsgatan 56, vars gavelmur dittills bildat fond mot Klara Strandgata, flyttades nu in till den nya tomtlinjen, och den stora trädgården förminskades samtidigt till ytan.

Arbetena på den storstadsmässiga, 24 m breda Vasagatan var slutförda, när byggmästare Johan Andersson på 1880-talet flyttade in i den gamla gården vid Mäster Samuelsgatan 56, som han redan 1864 köpt av J. W.

¹³ Torgny Höjer: Stockholms stads drätselkommission 1814—1864, sid. 162.

¹⁴ Byggnadsnämndens ritningar 1881.

Bergström. Johan Andersson, som börjat sin bana som murarlärling, hade vid denna tid hunnit samla en betydande förmögenhet genom sin byggnadsverksamhet och sina tomtaffärer. År 1870 var han ägare av 7 fastigheter förutom den ovan nämnda. Med sin familj bebodde han den stora våningen 1 trappa upp om 11 rum och kök. 1895 bestod familjen av herrn, frun, sonen och 3 pigor. De av Andersson ägda fastigheternas antal hade vid denna tid vuxit till 18 st. Vid sin död två år därefter efterlämnade han en förmögenhet på 4,6 miljoner kronor. Till minne av fadern och modern, Terese Andersson, född Svanberg, instiftade sonen, kompositören Knut Andersson, år 1922 en fond för främjande av medicinsk forskning. Att byggmästare Andersson även i livstiden bidrog till lindrandet av nöd visar en liten episod. När den årliga kollekten till Klara barnhem togs upp efter julottan i Klara kyrka, hade Andersson tagit som regel att lägga ner en hundrakronorssedel väl gömd och inlindad i en femma.¹⁵

Tomten nr 2 i kvarteret Riddaren inköptes i spekulativt syfte av kaptenen och skomakarmästaren Hans Petter Wahlberg för 46 000 rdr banco.¹⁶ Denne satte genast igång med stora omdaningsarbeten. Till att börja med uppdelades tomtmarken i fyra delar: Tomten söder om tomt nr 1 utmed Klara Norra Kyrkogata 7 fick beteckningen nr 2, hörntomten Klara Norra Kyrkogata 7 a—b och Mäster Samuelsgatan erhöll nr 8, Mäster Samuelsgatan 54 B blev nr 9 och den lilla tomten väster därom, Mäster Samuelsgatan 54 A, nr 10.

Ombyggnadsritningar till samtliga fastigheter uppgjordes, och efterhand vidtog överallt en febril byggnadsverksamhet i avsikt att fournera marknaden med nya bostäder av olika storlekar samt med arbetslokaler.

Det hus som byggdes på tomt nr 2, Klara Norra Kyrkogata 7 1/2 eller 9, tycks dock i planen inte ha varit alldeles väl genomtänkt, ty redan 1872 klagade hyresvärden över att våningen 3 tr. upp varit svår att hyra ut, varför han anhöll om att få vidtaga vissa förändringar.¹⁷ Gårdshuset undergick ävenledes en del ombyggnader och användes bl.a. till smidesverkstad, där husets ägare, smedsmästare Johan Davidsson drev sin rörelse. 1895 hade denne 6 personer anställda, och han bebodde själv en femrumsvåning i gatuhuset. Samtliga övriga våningar uthyrdes till bostadslägenheter.

Tomten nr 10, Mäster Samuelsgatan 54 B, fick samma prägel av hyreshus och hantverkargård. Egendomen såldes 1864 till vagnmakare J. W. Östberg, vilken »tillverkade vagnar i trä och smide». Han drev sin verksamhet i gårdshuset med hjälp av 5 gesäller och 5 lärlingar vilka ej bodde i sam-

¹⁵ Muntligt meddelande av fru Minna Hellstenius.

¹⁶ J. P. Wahlberg 1812—1868. Enligt bouppteckning, Stadsarkivet, hade W:s styvson uppgivit att W. i livstiden gjort konkurs och att det därför endast fanns i boet gångkläder och sängkläder till ett värde av 180 rdr rmt, medan begravnings- och andra kostnader uppgick till 350 rdr rmt.

¹⁷ Byggnadsnämndens ritningar 1872 sid. 373.

ma fastighet.¹⁸ I gatuhuset, som ombyggt efter ritning 1856 till ett tvåvåningshus, bodde han själv med hustru, 3 barn och en piga. Övriga lägenheter uthyrdes.

Tomten nr 9, Mäster Samuelsgatan 54 A, sålde Wahlberg redan 1856 till Stockholms Ridhusförening. Tomten hade sin minsta utsträckning i gatulinen men breddade ut sig på en stor yta i kvarterets inre del. Mot gatan uppfördes nu ett trevånings boningshus med lokaler för beridare och omklädnadsrum i bottenvåningen för kvinnliga resp. manliga ryttare. En stor port förde in till ridlokalerna, som bestod av en inomhusridbana och en utomhusmanège. Anläggningen kompletterades med stall för 24 hästar och vagnshus. Gatuhuset gavs en omsorgsfullt utarbetad fasad, och då byggmästare Evald Thavenius undertecknat ansökningshandlingarna till Handels- och Ekonomikollegiet, är det troligt att denne även varit ledare för bygget. Ridhusföreningen tycks ha haft goda tider under nästkommande årtionden, att döma av de förbättringar som skedde med fastigheterna. År 1868 ansökte man om att få inrätta en värmeanläggning i ridhusets lokaler, en för denna tid sällsynt anordning. (I detta sammanhang må påminnas om att Nationalmuseum och Konstfackskolan två år dessförinnan inretts med centralvärme, vilket väckte den största uppmärksamhet i stockholmska fackkretsar.) Det dröjde emellertid 12 år, innan den storartade uppvärmnings- och ventilationsanordningen blev färdiginstallerad. Tidningen Figaro skrev härom, att ridinstitutet nu »ter sig i ett verkligt prydligt och inbjudande skick. Omsorgen har t.o.m. sträckt sig därhän, att det genom stora öppningar i taket är sörjt för ventilation, och från Bolinders välkända verkstad skall i dagarna levereras en större kalorifer för ridhusets uppvärmning. På det att de fruntimmer, som begagna sig av ridundervisningen, icke skola vara i saknad av sin outhärliga spegel, kommer en väldig trymå, införskriven från utlandet, att pryda ena väggen och i vilken damerna då kunna se både sig och sina hästar. Även stallet är satt i ett tidsenligt skick och flera nya hästar äro inköpta. Undervisningen ledes av stallmästaren Georg Ringstén, som icke allenast vunnit ett rättvist erkännande för sin skicklighet i ridkonsten, utan även för det humana och vinnande sätt, varmed han behandlar de som begagna sig av institutet. I synnerhet lär han vara en stor favorit hos damerna.»¹⁹

Claes Lundin bekräftar i »Nya Stockholm» att »ridöfningar i manège och promenadridtur» hörde till de »kroppsöfningar som tillväxt under 1880-talet». I fortsättningen omtalar han också att det nu är »ganska vanligt att på Stockholms gator se ridande damer». En av dem, som utnyttjade ridhusföreningens möjligheter på 1880-talet, har berättat följande: »Det var en dyrbar, men mycket uppskattad sport. Vi ungdomar red mest om kvällar-

¹⁸ Mantalsuppgift Östberg 1870.

¹⁹ Figaro 10 oktober 1880.

na inne i manègen vid gården, där en läktare löpte runtomkring. Som instruktör tjänstgjorde då den stilige löjtnant Munck. Vi flickor satt förstås i damsadel, iklädda svarta riddräkter med långa kjolar och hög, blank cylinderhatt på huvudet.»²⁰

Det stora hörnhuset från Robsahms tid på tomt nr 8, adress Klara Norra Kyrkogata 7 A och B, ombyggdes till ett fashionabelt fyravåningshus, innehållande 6 större lägenheter, en rad smärre bostäder samt några bodar i bottenvåningen. Huset försåldes år 1861 till klädesfabrikör Reinhold Ramstedt. Denne flyttade med sin familj in i en av de stora våningarna 1 tr. upp vid Klara Norra Kyrkogata 7 B, belägen ungefär mitt emot nuvarande postgirokontoret. En nu 90-årig släkting till grosshandlare Ramstedt, bankkamrer Sixten Hæggström, besökte detta hem för första gången år 1877 tillsammans med sin mor, dotter till bildhuggare Sergels ende son. Bostaden innehöll 13 rum, berättar Hæggström, varav sju stycken låg i en pampig fil mot gatan. Två släktingar, varav den ena husfruns mor, fru Hæggström, bebodde några trevliga vindsrum. Med anledning av att husets dotter var lungklen eldades i samtliga rum under den kalla årstiden, även i salongen, fastän denna inte användes till vardags. I stället umgicks man i det lilla kabinettet, och varje morgon samlades familjemedlemmar och tjänare till hön och betraktelse inne i grosshandlare Ramstedts herrum.

Reinhold Ramstedt hade sitt kontor vid Storkyrkobrinken, och våningen vid Klara Norra Kyrkogata utgjorde uteslutande en representativ bostad för den förmögna familjen. De övriga stora våningarna i huset var år 1870 uthyrda till följande personer: konsul A. O. Eschelsson, justitierådet C. G. Strandberg, friherre C. J. A. Skogman och bokhandlare E. W. Wallin.²¹ Konstprofessor M. E. Winge hyrde »ateljerrum» 3 trappor upp. De två bodarna med tillhörande rum disponerades av en handlande och en skomakare. Titlar och yrken på övriga hyresgäster var änkefru, hovlakej, fältskärmästare, skräddareänka, bokhållare, mademoiselle, kavaljerskusk, snickare, f. d. skollärrarinna och guldsmedsgesäll.

Hur det dagliga livet gestaltade sig hos en av dessa familjer i huset Klara Norra Kyrkogata 7 på 1870- och 1880-talen har fru Minna Hellstenius skildrat för förf. Hon föddes här 1870 som dotter till friherre C. J. A. Skogman och hans hustru. Året förut hade föräldrarna flyttat in som nygifta i en våning 2 trappor upp.

Fadern, baron C. J. A. Skogman, var bankdirektör med vittomfattande intressen också utanför sitt dagliga värv och med en både teoretisk och praktisk begåvning. Hans intresse för praktiska ting avspeglade sig bland annat i hyvelbänken och svarvstolen inne i hans herrum, där han med särskild skicklighet förfärdigade stoppkulor med inlagda träslag. I hans bok-

²⁰ Muntligt meddelande av fru Minna Hellstenius.

²¹ Mantalsuppgift 1870.

hyllor stod bl.a. Nya Testamentet på hebreiska — hans älsklingslektyr — och många skrifter på arabiska. Hans skrivbord gömde skisser och kari-katyrrer, som han roat sig med att teckna under resor i yngre år. Även under åren i Klara tillkom ett och annat blad, som visar en vaken iakttagelseförmåga och en stilla humor. I den volym med akvareller och pennteckningar, som för flera år sedan donerades av fru Hellstenius till Stadsmuseet, finns bl.a. en bild av en ung rödfnasig dam under stor svart hatt med blå och gul garnering. Hennes läppar trutar, ögonlocken hänger tunga över sömniga ögon. Texten lyder: »I Kyrkan. Tråkig predikan 1880-talet.»

Fru Hellstenius' mor, 22 år yngre än fadern, ägnade en stor del av sin tid åt välgörenhetsarbete. Hon var vice ordförande i Sällskapet till uppmuntran av öm och sedlig modersvård, som instiftats av drottning Josephine vid Karl XV:s födelse. I hennes uppgift ingick att uppsöka fattiga familjer med minst tre barn och undersöka deras levnadsförhållanden. Understöd på 10—25 kronor utdelades sedan varje vår och höst till 130 mödrar. Dessutom ägnade hon mycken tid åt att hjälpa gamla och fattiga i Klara. Dottern Minna gjorde ofta sin mor sällskap i vindsrum och kyffen och fick sålunda inblick i miljöer, som var fundamentalt olika hennes egen. »Ni kan aldrig drömma om så mycket fattiga gummor det fanns i Klara församling», säger hon. »Då min mor dog vid 58 års ålder kom en hel parad av finkladda gamla med myrtenkvistar och små blommor i händerna för att hedra den döda.»

I hörnhuset vid Klara Norra Kyrkogata—Mäster Samuelsgatan fanns inga sådana fattigmiljöer, enligt vad fru Hellstenius kan påminna sig. Det var ett typiskt bostadshus, enkelt men med hemtrevliga rum. Av hygieniska bekvämligheter existerade blott vatten och avlopp i köken. Portvakt fanns inte den tid familjen Skogman bodde där. Trapphuset var »mörkt och eländigt», och i förstun fanns både huvud- och köksingång. Utrustningen i tamburen bestod av hängare för ytterkläder samt en vedlår. Det var alltför trångt och otillräckligt när man hade främmande, och vid dylika tillfällen lånade familjerna i huset varandras tamburer. Eljest förekom intet umgänge mellan hyresgästerna. Bogemenskapen inom hus och kvarter innebar inte, att man kände varandra eller ens kände till varandra. Någon gång hade visserligen fru Hellstenius som barn varit uppe och beundrat professor Wings målningar med vikingar och sköldmör, men man umgicks inte med någon i huset.

Två barn förde baron Skogman med från sitt första äktenskap, och sex barn föddes vid Klara Norra Kyrkogata 7 A. Ammor — vid ett tillfälle två stycken samtidigt, ty barnen kom tätt —, jungfrur, fransk bonne m.fl. hjälpte till med att sköta barn och hem. En stor del av undervisningen skedde i hemmet. Bland annat ingick dans- och musiklektioner som viktiga detaljer i uppfostran. Informatorer, musik- och danslärare, den sistnämnda en f. d. balettdansös, kom hem till familjen för att meddela barnen kunskaper.

Hemmet blev med alla dessa människor liksom ett litet samhälle för sig, och det mesta i barnens och familjens liv tilldrog sig inom våningens fyra väggar.

Av bostadens sju rum var matsalen centrum. Den vette med tre fönster åt Mäster Samuelsgatan och dominerades av det stora, runda bordet mitt på golvet. Vaggarna pryddes av reproduktioner efter Rafael. Vid kakelugnen stod en soffgrupp, där familjen ofta uppehöll sig mellan måltiderna. Härinne stod pianot, som alla flitigt övade på. I salen samlades man också vid släktmiddagarna på sön- och helgdagar, då sång och musik var den främsta underhållningen.

Förmaket i hörnet mellan de två gatorna med dess sidenklädda möbler vistades man endast i vid festligare tillfällen. »Vi levde så borgerligt och enkelt. Vi hörde till de familjer, som hade nyadlats under Karl XIV Johan och därför fanns hos oss inga av högadelns gamla traditioner», säger fru Hellstenius som förklaring på familjens vanor.

År 1879 flyttade friherre Erland von Plomgren med familj in i våningen 1 tr. upp i samma hus. De hade äldre adelsbrev och mer ståndsenliga vanor. Som ett exempel på de små variationerna i livsföringen 1 och 2 trappor upp må nämnas följande, meddelat av fröken Ida von Plomgren.²² Då översatte von Plomgren med hustru och åtta barn satte sig ned till gemensam middag, stod en silverbägare framför varje kuvert. Matsalen var i detta hem blott till för att äta i. Efter måltiden drog man sig in i salongen, ganska likartad med det Skogmanska rummet ovanför vad gäller möblering, men med den skillnaden att det här mer förnämt kallades »salong», ej förmak, och att det tjänade som familjens dagligrum.

Av världen utanför hemmet kände de adliga barnen huvudsakligen till en trång omkrets i den närmaste Klaratrakten. Den mest omtyckta lekplatsen var Klara kyrkogård med Anna Maria Lenngrens gravvård som omtyckt »dunksten» — och »inte tror jag hon skulle misstyckt det», är fru Hellstenius' kommentar. Kyrkogården var vid denna tid uppfylld av skrik och skratt och nojs från traktens, skolans och Klara barnhems barn och mitt i allt bråket gick kyrkoherden dr F. Grafström lugn och blid. Bryggargatan präglades av alla hantverkare, som där hade lokaler och bostäder. Fru Hellstenius tyckte som barn att det ibland kändes kusligt att gå dit, då mamman skickade iväg henne med soppa i ett bleckkärl till någon gumma i ett vindsrum och hon var tvungen att passera gårdar och trappor, som genljöd av allt oväsen från verkstäder och folk. Vid Mäster Samuelsgatan kände hon sig mera hemma, och där hade några av familjens leverantörer sina lokaler, t. ex. skomakaren, som förfärdigade alla skor, och Karstens bageri. Vid Drottningggatan bodde släktingar och vid den gatan kom hon så småningom i skola. Levnadsmiljöns trånga cirkel vidgades efter hand.

²² Ida von Plomgren, f. 1870, är dotter till Erland von Plomgren.

År 1884 flyttade familjen Skogman från Klara Norra Kyrkogata och bosatte sig i ett av de nybyggda husen vid Vasagatan, som ansågs modernare och mer komfortabelt. Sammanbindningsbanan och järnvägsstationen, invigd 1870, hade haft till följd en allt mera kompakt bebyggelse och en allt starkare koncentration i Klara församling. Förbi den stolta järnvägsbyggnaden och förbi byggmästare Anderssons röda plank mot trädgården i kvarteret Riddaren rasslade nu spårvagnar fram på den breddade Vasagatan. Till trakten drogs företag av olika slag, vilka av skilda anledningar var beroende av järnvägen, t.ex. affärer som fick sina varor utifrån, tidningar som skulle transportera sina alster ut i landet, hotell som betjänade resande. Men hit flyttade också en rad företag och institutioner av den anledningen att Klara nu låg »mitt i stan».

Inom kvarteret Riddaren vidtogs inga vittomfattande ny- eller ombyggnader, men hyresklientelet förändrades delvis och ytorna tillvaratogs och utnyttjades starkare. Således tillkom en del gårdshus, fönster byttes här och var ut mot butiksdörrar, vindar inreddes med rum m.m.²³

Mest påtaglig var förändringen i det stora hörnhuset på tomt nr 8, vilket mot 1800-talets slut mer och mer fick karaktär av de kontor och företag som hyrde där. I husets bottenvåning hade flera bodar kommit till. I Klara Norra Kyrkogata 7 B låg t.ex. en lumpbod, senare ändrad till ett slags arbetarbod, där bl. a. de utmärkta elefantpansarbyxorna salufördes. Därinvid fanns en lysoljehandel, för övrigt den andra av sitt slag i kvarteret, ty i Mäster Samuelsgatan 56 idkade J. A. Östergren »utminutering av Lysoljor i mindre skala».²⁴ Vidare låg en brödbod och en cigarraffär i huset och mot Mäster Samuelsgatan ett ölkafé.

På gården till Klara Norra Kyrkogata 7 hade ett gårdshus uppförts. Bland hyresgästerna där fanns bl.a. stadsbudet Per Kruskopf, hans hustru och 3 barn i en trerumslägenhet, varav två rum och ibland en del av bostadsutrymmet belamrades av Albert Hotzens varulager av »ur och urfurnityrer en gros».²⁵

Följande notiser om förhållandena i det stora hörnhuset Klara Norra Kyrkogata—Mäster Samuelsgatan vid sekelskiftet har givits av fruarna Anna Törner och Ella Törnblom, bägge döttrar till Per Kruskopf.

De adliga barn, som växte upp i de stora våningarna i samma fastighet på 1870- och 1880-talen, ansåg gården som ett mörkt och skräpigt ställe, som inte hörde till deras värld. Det var endast då det kom positivspelare, akrobater i sjaskiga trikaer och andra artister, som gården levde upp och fick intresse för dem. Då blev den en scen och gårdsfönstren välbesatta läk-

²³ Byggnadsnämndens ritningar, kvarteret Riddaren 8: 1881, 1886, 1887, kvarteret Riddaren 9: 1878 m.fl.

²⁴ Mantalsuppgift Joh. Andersson 1895.

²⁵ Stockholms Adresskalender.

tarrader. För barnen nere i gårdshuset, som uppfostrades här vid sekelskiftet, var gården däremot alltid en synnerligen betydelsefull plats, omkring och på vilken de viktigaste händelserna i deras och familjens liv rörde sig. Vid gården låg föräldrahemmet. På gården packades varorna till Hotzens upp. Över gården passerade massor av människor. Där kom då och då två å tre kraftiga stadsbud kånkande på ett piano, som skulle upp till pianostämmaren 3 tr. upp i gårdshuset. Där ilade fru W. iväg från våningen 2 trappor upp med sina hemgjorda kroppkakor och sina 2 öres bul-lar, som skulle levereras till någon affär. Där skymtade genom fönstret den bleka, flitiga strykerskan fru F., som med sina fyra, alltid nystärkta och välhållna barn bebodde en liten mörk, kryssvälvd lägenhet mot gården. Över gården måste också alla gå, som hade ärende ut till den långa, spjäl-försedda dörraden vid bakgården eller som skulle hämta ved i vedbodarna. Gården gömde också drama. En dag upptäckte man t.ex. att en karl — portiern på hotell Tessin en trappa upp vid Klara Norra Kyrkogata 7 — hängt sig i en av vedbodarna.

Barnen Kruskopf såg all verksamhet inom den stora hörnfastigheten i godperspektiv, dvs. från gårdsplanens synvinkel. Sekelskiftet kände ju ännu inte till sopnedkastan inom våningarna, med påföljd att ett och annat fann sin väg direkt ut genom gårdsfönstren. Här hamnade sålunda ibland skrivställ, pärlfransar och andra prover från firman Blencke och Wapler, som hade sitt lager av »stanniol och kapsyler» en trappa upp i Mäster Samuelsgatan.²⁶ När Riksförsäkringsanstalten flyttade in två trappor upp i fastigheten mot Mäster Samuelsgatan i början av 1900-talet, fann långa te-telegrafremsor samma väg ut på gårdsplanen, vilket allt barnen med iver kastade sig över. Men förutom kontor och företag fanns också några borgerliga familjer kvar i våningarna med liknande livsstil som under Skogmans tid, och det var lyckliga ögonblick för barnen på gården, då »herrskapsbar-nens» leksaker tappades genom gårdsfönstren.

De välbesuttna familjerna som levat i avskild förnämitet hade emellertid till stor del efterträtts av hyresgäster, som för sin bärning drev olika slag av rörelse inom hemmen. I en av de stora våningarna hjälpte t.ex. frun till med försörjningen av den talrika barnskaran genom att förfärdiga korb till avsalu. Högst upp på vindarna bodde nu som också förr varit brukligt »småfolket» och ensamstående. På vinden i Klara Norra Kyrkogata 7 var det alltid rent, fint och nyskurat. I en av de små lägenheterna utmed korri-doren bodde två gamla fröknar, som kokade aseptin. Denna vara hällde de upp i blå flaskor med vit kant och med guldbokstäver och sålde den till färg-handlarna. Andra personer, framför allt ensamstående damer och arbetar-familjer, sökte förbättra sin ekonomi med att hysa inneboende, och i 1 och 2 rum och kök samsades på sina håll förutom familjen 2 å 3 »logerare».

²⁶ Stockholms Adresskalender.

Detta inneboendesystem var ju under hela 1800-talet vanligt i stockholmska hem.

Ären före sekelskiftet inlöste Kungl. Postverket samtliga tomter i kvarteret. 1898 påbörjades grundläggningsarbetena till det stora Posthuset med huvudfasad mot Vasagatan. Ännu några år in på det nya seklet fick byggnaderna i kvarterets östra del stå kvar, men efter hand tog posten sin egen dom i besittning. 1908 flyttade postanvisningen in i lägenheten 2 tr. upp Klara Norra Kyrkogata 7, och bland hyresgästerna i fastigheten finner man vid denna tid flera postmän. 1916 övergavs huset av alla hyresgäster, då nu hela den gamla bebyggelsen skulle rivas för Postens utbyggnad.

Kvarterets 300-åriga historia såsom bostads- och arbetsplats för människor med olika yrken och förmögenhetsvillkor, med olika livsstil och intressen var därmed avslutad.