

KVARTEREN PYGMALION OCH EUROPA, DEN KUNGL.
TRÄDGÅRDEN OCH TRAKTEN DÄROMKRING.

Av Tord O:son Nordberg.

Medeltidsstaden och slottet.

På södra sidan av den kungliga borgen låg under medeltiden »Sanden», en bred obebyggd grusbacke, som från Storkyrkans kor sträckte sig ned till saltsjöstranden. »Sanden» hade ungefär samma omfattning som den nuvarande Slottsbacken men har tydligen haft sin gränslinje något längre mot söder. Det var med hänsyn till slottets försvar, som detta område skulle vara öppet och obebyggt. Borgens innehavare och stadens borgerskap kunde ligga i öppen fejd; under unionstiden var detta ofta fallet. Här må endast erinras om upproret mot konung Hans år 1501, då borgarna i Stockholm ställde sig på de svenska belägringshärarnas sida och lät timra en barfred på Stortorget, vilken släpades över »Sanden» fram mot slottsmuren. På södra delen av denna konungsallmänning låg under medeltiden slottets kålgård eller den kungliga örtagården, omnämnd i åtskilliga handlingar från medeltidens senare del. Här funnos också »stallbacken» och längst i väster invid nuvarande Källargränd några slaktarbodar.

Stortorget var hjärtpunkten i medeltidens Stockholm. Här sammanstrålade huvudgatorna i det äldsta stadssamhället, som endast omfattade stadsholmens höjdplatå. Mot norr förde Trångsund, mot söder och hamnen vid Mälaren Svartmangatan och Skomakaregatan. Den förnämsta av dem var kanske Köpmangatan, som från Stortorget förde österut ned mot den stora skeppshamnen vid Saltsjön. Kring torget och vid dessa gator byggdes de äldsta borgarhusen.

På norra sidan om Köpmangatan ha tomterna ursprungligen tydligen sträckt sig ända fram till »Sanden». I jordeboken nämnes sålunda 1422 en tomt som från Köpmangatan »upp gen sandenom» hade en längd av $117\frac{3}{4}$ alnar. Bredden vid gatan var betydligt mindre (omkr. 24 alnar). Här låg bostadshuset av sten med långsidan mot gatan, från vilken en bred inkörsport förde in på gården. För denna liksom för åtskilliga andra tomter anges också bredden »utmed Sanden». Den nyssnämnda tomten var ännu ostyckad, men de båda granntomterna på ömse sidor om den hade vid den tiden redan blivit uppdelade, med en förnämligare tomtedel mot Köpmangatan och en mot »Sanden», och dessa hade då olika ägare. Ända fram på 1500-talet lågo på de norra delarna av tomterna ofta kålgårdar och smärre träbyggningar.

För den hastigt växande befolkningen krävdes nya tomter och bygg-

nader inom den muromgärdade staden. De stora tomterna styckades i mindre, och bebyggelsen blev tätare. Någon gång under 1400-talets förra hälft drogs den nuvarande Trädgårdsgatan parallellt med Köpmangatan rakt genom de på den sistnämnda gatans norra sida belägna långsträckta tomterna. Den nya gatan kallades 1438 »Tvärgatan», 1439 »Bakgränden vid kyrkoherdens stenhus», 1452 »Gränden näst bak för Köpmangatan» och 1488 »Bakgatan näst nordan Köpmangatan». Söder om den nya »Bakgatan» lågo sålunda de båda kvarter, som senare fingo namnen Phaëton och Pygmalion. Mellan dessa kvarter förde sedan gammalt en »tvärgränd» från Köpmangatan norrut. Denna tvärgränd fick senare namnet Sven Helsings gränd och kallas nu Trädgårdstvärgränd. Öster om nuvarande kvarteret Pygmalion förbands Köpmangatan med Bakgatan (Trädgårdsgatan) av den gränd som redan under medeltiden bar namnet Skeppar Olofs gränd. Norr om Bakgatan låg det stora område, som nu kallas kvarteret Europa. Det sträckte sig i norr fram till »Sanden» och västerut ungefär till nuvarande Källargränd. Kvarteret omfattar nu hela området fram till Bollhusgränd i öster, och denna östra del, där nu Överståthållarpalatset ligger mot Slottsbacken, går söderut ända fram till Köpmangatan, från vilken två medeltida gränder föra in och sluta stumt inne i kvarteret. Under medeltiden och fram till början av 1600-talet delades det nuvarande kvarteret Europa av en nordsydlig smal gränd från »Sanden» till Bakgatan (Trädgårdsgatan), där den mynnade strax väster om Skeppar Olofs gränd. Mot Slottsbacken finnes ännu en del av denna gränd bevarad mellan Överståthållarpalatset och Finska församlingens klockargård. I den följande framställningen kommer endast den västra, nu aktuella delen av kvarteret Europa fram till denna gränd att behandlas (se fig. 3 och 4).

Slottsbacken.

Eldvapnens utveckling gjorde det under 1500-talet nödvändigt att omgärda den gamla borgen med en ny fästningsgördel. Det stora företaget påbörjades år 1541 av Gustav Vasa och var i stort sett fullbordat vid mitten av 1550-talet. Framför allt var det landfronten mot staden, som nu skulle förstärkas. En djup och bred torrgrav grävdes, och sträckmurar med skottgluggar samt runda kanontorn eller rondeller uppmurades. På södra sidan om slottet togs en stor del av »Sanden» i anspråk för denna anläggning. Slottets positioner flyttades sålunda längre söderut. Av strategiska skäl lät Gustav Vasa i samband med dessa arbeten nedriva det framspringande medeltida koret på Storkyrkan. En del små borgarhus och kålgårdar vid Slottsbacken fingo också stryka på foten med hänsyn till försvaret av vallgraven. I det norr om Trädgårdsgatan belägna området (nuvarande kvarteret Europa) exproprierades samtidigt fastigheter för den kungliga trädgård, som här skulle anläggas och byggas ut.

Gustav Vasas stora befästningsanläggning hade emellertid redan vid 1600-talets början blivit omodern. Mot de nya anfallsvapen, som vid denna tid kommit i bruk, kunde de gamla murarna och tornen inte lämna något varaktigt skydd. Det ändamål, för vilket slottet anlagts och utbyggt under århundraden, hade upphört att existera.

Slottsgraven kunde sålunda nu tagas i anspråk för byggnader av olika slag. År 1637 byggdes ett »arbetshus» av trä och några år senare en stenhuggarverkstad. Den mest omfattande och bäst kända var »Lejonkulan», som år 1649 började uppföras för det lejon, som anlänt från Prag. »Lejonhuset» och »lejongården» byggdes ut till en skådebana för djurhetsningar, men förändrades några decennier senare till hovteater.

Under 1600-talet reglerades Slottsbackens södra gräns, och nya stenhus började redan under århundradets första hälft uppföras intill denna nya fasadlinje. På Gustav II Adolfs initiativ hade på 1620-talet beslut fattats om en betydelsefull stadsplanereglering på Gamla stans östra sida. En ny stor gatuled skulle dragas fram utefter skeppshamnen, och i samband härmed skulle den gamla senmedeltida stadsmuren försvinna och tomterna utefter den nya huvudgatan bebyggas. År 1627 donerade kungl. maj:t det nordligaste runda tornet i den gamla stadsmuren på östra sidan till sedermera amiralen Lars Bubb, adlad Rodersköld. Tornet var beläget vid Slottsbackens sydöstra hörn i nuvarande kvarteret Æolus, och den tomt, som skulle bebyggas till stadens sirat och prydnad, omfattade den sydöstra delen av nuvarande tomten nr 1 i kvarteret Æolus. Under de följande decennierna byggdes kvarteret Æolus ut till sin nuvarande gränslinje mot Slottsbacken.

I den kungliga trädgården uppfördes på 1620-talet ett bollhus. Dess långfasad låg utefter Slottsbackens södra sida i den begränsningslinje, som från kvarteret Æolus sträckte sig mot Storkyrkans kor. Denna med slottsfasaden konvergerande linje hade sålunda redan under 1600-talets förra hälft i huvudsak fått sin nuvarande sträckning (fig. 1, 2 och 4).

Kraven på en radikal ombyggnad och genomgripande modernisering av det gamla slottskomplexet hade under drottning Kristinas tid aktualiserats. Den gamla borgen med dess oenhetliga och pittoreska blandning av byggnader och torn från olika tidevarv motsvarade icke de krav man måste ställa på den nya stormaktens residens med en representativ kungaboning och lämpliga lokaler för den nya centraliserade riksförvaltningen. År 1654, samma år som drottning Kristina abdikerade, framlade Jean de la Vallée den första översiktsplanen till det radikala ombyggnadsprojekt, som sedan i detalj genomarbetades och år 1658 fastställdes av Karl X Gustav. Översiktsplanen betecknar den nya tidens genombrott i slottets historia. Det var det första utkastet till vad de båda Tessinarna skulle fortsätta, fullborda och bygga. Den slutna medeltidsborgen skulle öppnas mot väster

och mot vattnet. Men på den södra sidan skulle den alltjämt vara sluten mot staden. Över den igenfyllda slottsgraven skulle här en ny slottsträdgård anläggas i tre terrasser, förbundna med varandra genom trappor (fig. 2). Denna trädgård skulle sträcka sig söderut över Slottsbackens hela bredd och även taga i anspråk en del av det nuvarande kvarteret Europa. Den skulle i större format och modern utformning ersätta både den lilla trädgården innanför vallgraven på borgens södra sida och den kungliga trädgården i nuvarande kvarteret Europa. Kvartersgränsen på södra sidan av Slottsbacken skulle sålunda från Österlånggatans mynning och till Källargränd flyttas längre söderut. Endast det nuvarande kvarteret Æolus skulle behålla sin gamla fasadlinje. Mellan sistnämnda kvarter och Logården skulle en offentlig plats anordnas öster om den nya trädgårdens nedersta terrass. Från denna plats skulle en ny gata dragas på södra sidan om den nya slottsträdgården parallellt med den planerade södra slottsfasaden fram till Stortorget. Den nya gatan skulle sträcka sig från Österlånggatans mynning vid Slottsbacken och fram till nuvarande Trädgårdsgatans mynning vid Källargränd och diagonalt skära igenom kvarteret Europa, vars nordvästra hälft sålunda skulle tagas i anspråk för den nya trädgården och slottsplatsen mellan denna och Storkyrkans kor (fig. 2).

Arbetet med planens genomförande hade påbörjats men avstannat vid konungens död. Sedan förmyndarregeringen år 1663 konfirmerat beslutet, kommo byggnadsarbetena åter i gång men nu enligt av Nicodemus Tessin d.ä. modifierade och omarbetade ritningar. Av brist på medel blev det dock snart åter stopp med projektets genomförande. Jean de la Vallées av Karl Gustav fastställda generalplan var emellertid ännu gällande, när år 1690 beslut fattades, att Slottets norra länga skulle ombyggas i enlighet med ett nytt av Nicodemus Tessin d.y. utarbetat förslag. Det dröjde dock till våren 1692, då arbetet påbörjades, innan Tessin lyckades övertyga Karl XI, att man beträffande den norra huvudportalens placering och den nya brons sträckning över Norrström skulle frångå den gamla generalplanen. Och först efter den stora slottsbranden år 1697 fick Tessin fria händer att skapa en helt ny slottsbyggnad efter sitt sinne och kunde utan hämningar draga upp riktlinjerna för utformningen av de kringliggande stadspartierna.

I det nya stora slottsförslaget, som framlades och approberades halvannan månad efter branden, var det framför allt den södra längan, som helt hade ändrat karaktär. Mot Slottsbacken skulle nu den praktfullaste skådefasaden läggas med huvudportalen till borggården och de stora representationsrummen, rikssalen och slottskyrkan. Slottsbacken skulle sålunda nu utformas som en monumental förplats, och den här tidigare projekterade slottsträdgården förlades till Logården. I projekten från 1697 har Tessin anknutit till den äldre regleringsplanen från 1600-talets förra hälft och

dragit Slottsbackens södra begränsning i samma sneda linje från kvarteret Æolus fram mot Storkyrkans kor.

När Tessin år 1692, samtidigt med att ombyggnaden av norra längan sattes i gång, började bygga sitt eget praktfulla palats (nu Överståthållar-palatset) i kvarteret Europa, gällde emellertid ännu den gamla de la Valléeska planen, och byggherren hade blivit tvungen att draga tillbaka sin palatsfasad söderut. I Slottsbackens södra fasadlinje hade här sålunda ett hål slagits, och frågan gällde om man nu i modifierad form skulle fullfölja denna sydligare linje för Slottsbackens västra del och riva det stora Bollhuset, eller om man på något sätt skulle kunna bygga fram det Tessinska palatset och täppa igen hålet. Tessin valde det senare alternativet. I sitt slutliga år 1713 framlagda förslag har han framför palatset byggt ut lägre murar omramande en förgård, som skulle sträcka sig fram till den nordligare fasadlinjen. Stora Bollhuset och de övriga äldre byggnaderna i kvarteret Europa avsåg han visserligen att riva. Men de nya ståtliga palats, som här projekterades, en ny börsbyggnad i hörnet vid nuvarande Källargränd och »ett stort maskinehus för allehanda rejouisencer» mellan denna och Tessinska palatset, skulle byggas i samma nordligare begränsningslinje (fig. 9).

Enligt Tessins förslag skulle sålunda en förplats ordnas på Slottets södra sida, som till sin omfattning ganska nära överensstämde med den medeltida »Sanden». Men den otuktade grusbacken måste förvandlas till en arkitektoniskt genomarbetad platsbildning, och det beredde svårigheter inte bara med hänsyn till de gamla byggnader, som låste möjligheterna, utan också till den kraftiga lutningen. Det sistnämnda problemet löste Tessin genom att utbilda två i stort sett horisontella plan för bebyggelsen vid sidorna, medan lutningen upptages av en på ramper byggd uppfart i mitten, avslutad av kraftigt svängda kurvor och trappor mellan de båda nivåerna. Dess rundade ramper äro förlagda i linje med Bollhusgrändens mynning omedelbart öster om Tessinska palatset.

Det nya slottsbygget fullbordades som bekant först på 1750-talet. Medan alla krafter togos i anspråk för denna väldiga uppgift, kunde inte mycket göras åt slottstraktens ordnande. Det var först Gustav III, som på allvar kunde taga itu med denna fråga och åtminstone till vissa delar lösa den. För Slottsbackens ordnande framlades under 1790-talet en hel rad radikala projekt. Vid början av år 1790 utarbetade Erik Palmstedt detaljerade förslag till en ny stor teaterbyggnad, som skulle placeras i kvarteret Europa väster om de båda bollhusen. Vid Gustav III:s återkomst från kriget i Finland hade planerna för Slottsbackens omdaning blivit mer vittfamnande. Hela Storkyrkan skulle nu rivas och en öppen plats skapas mellan slottet och den nya börsbyggnaden. En ny stadskyrka skulle i stället förläggas till kvarteret Europa, där för detta ändamål alla de gamla byggnaderna

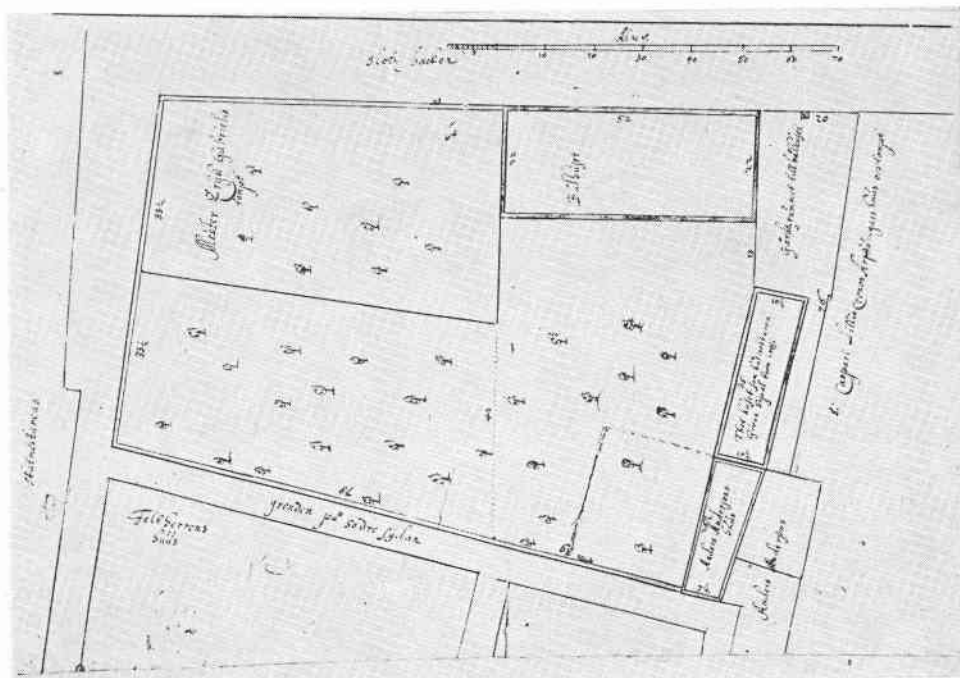


Fig. 1. Västra delen av kvarteret Europa med den Kungl. trädgården och Stora Bollhuset 1647 (Krigsarkivet). Slottsbacken syns överst och nedanför kvarteret Trädgårdsgatan (gränden på södra sidan). Den till hovpredikanten Erik Gabriellsson Emporagrius år 1647 donerade tomten i trädgårdens nordvästra del har angivits. Öster om trädgården ligger bollmästaren Göran Sippels hus samt med gaveln mot Trädgårdsgatan kammarrådet Anders Andersson Appelboms hus.

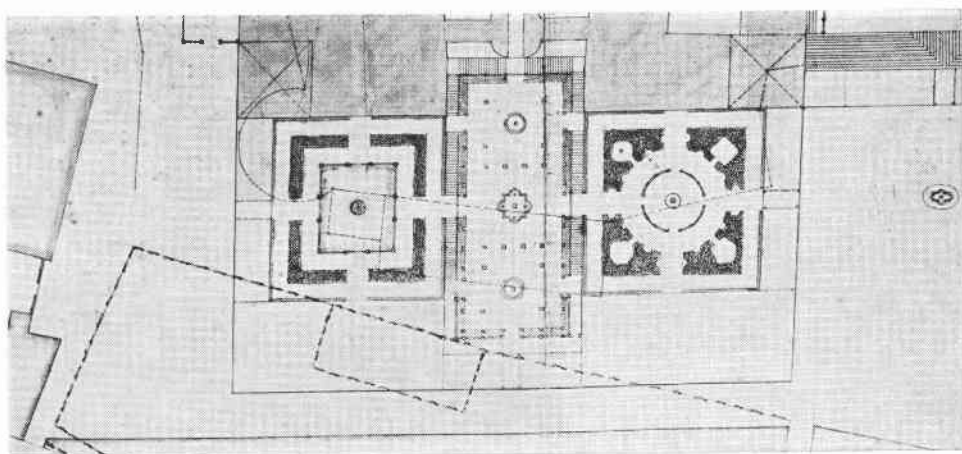


Fig. 2. Jean de la Vallées förslag till ombyggnad av Slottet och slottsstraktens ordnande 1654 (Slottsarkitektkontoret). Detalj visande Slottsbacken och den planerade nya slotts-trädgården. Den prickade linjen mitt genom trädgården anger den gamla eskarpuren och rondellen samt där nedanför Lejonkulan. Den prickade kraftiga linjen längre ned på bilden är kvarteret Europas norra fasadlinje med stora Bollhuset markerat.



Fig. 3. Kvarteren Europa och Pygmalion samt trakten däromkring. Sammanställning av bottenvåningsplanerna efter uppmätningar, utförda för Samfundet S:t Erik av arkitekten Albin S:son Stark och sammanställda 1935.

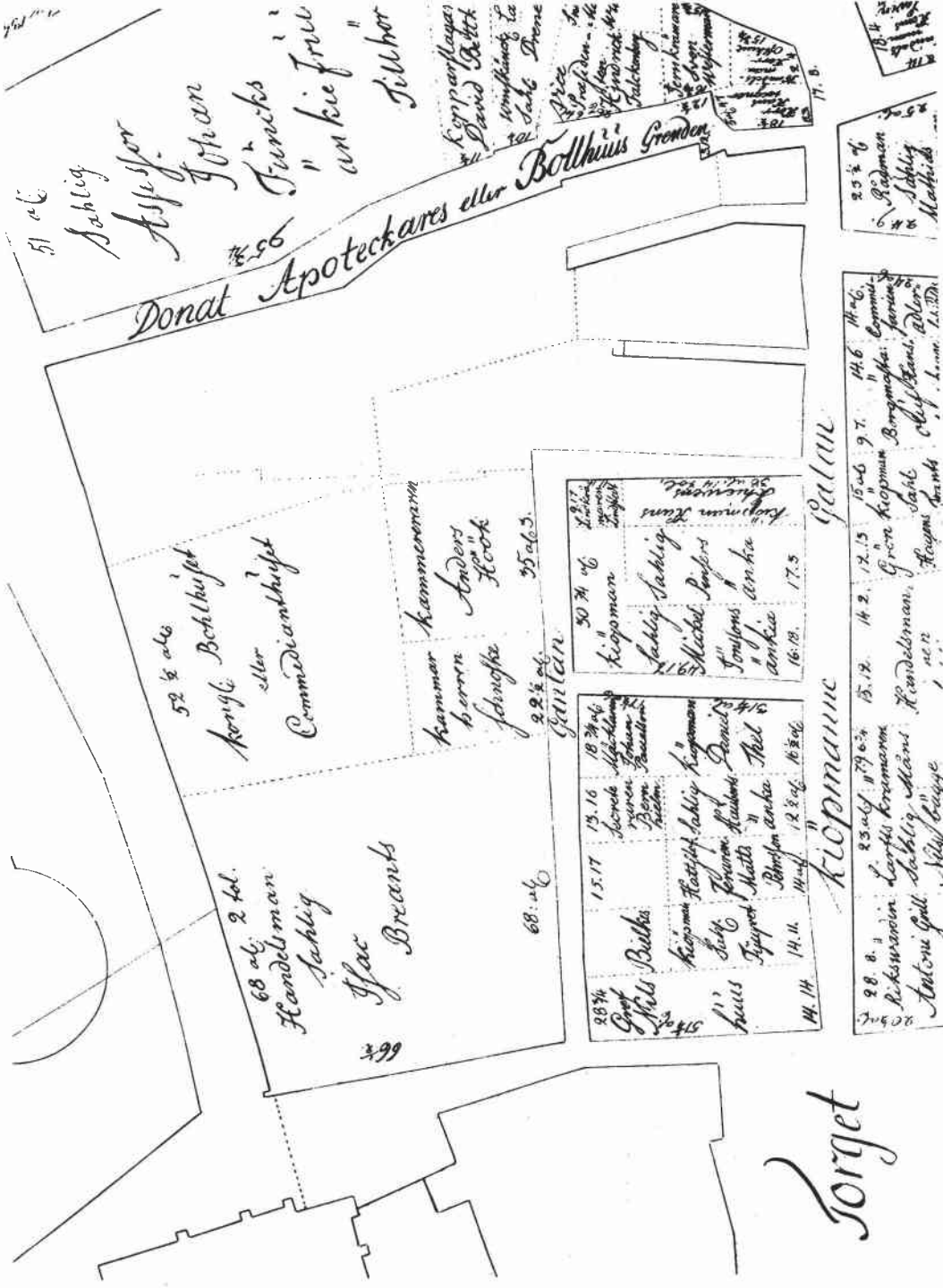


Fig. 4. Kvarteren Europa och Pygmalion samt trakten däromkring. Detalj av karta över Staden mellan broarna från omkring år 1700. (M. 92 stadsingenjörskontorets arkiv.)

väster om Tessinska palatset skulle rivas. Flera alternativa förslag till den nya kyrkan framlades av Palmstedt under år 1790. Den nya teatern skulle i stället få sin plats nere vid Skeppsbron, såsom en fondbyggnad nedanför Slottsbacken. Men planerna och idéerna växlade. Än skulle den nya teatern åter förläggas till kvarteret Europa, nu upptagande hela området väster om Tessinska palatset, än skulle här placeras ett stort Pantheon. Hertig Karl sökte efter Gustav III:s död genomföra konungens planer. Arkitekterna Palmstedt, Sillén och Desprez uppgjorde en rad nya alternativa planer till ordnande av bebyggelsen på Slottsbackens södra sida i kvarteret Europa. De flesta av dem äro dock tänkta som rena skärmfasader, döljande de kvarstående gamla byggnaderna.

Alla dessa stora projekt att fullfölja Tessins planer stannade på papperet. Någon anledning att i detta sammanhang mera utförligt redogöra för och analysera dem finnes sålunda knappast. Men då de icke varit utan betydelse för den nuvarande utformningen av kvarteret Europa, ha de här icke helt kunnat förbigås.

Kvarteret Pygmalion.

Den äldsta bevarade uppgiften om bebyggelsen i kvarteret Pygmalion härrör från år 1438. Petter Cruse sålde den 28 juni detta år till skeppar Claus Tykeson ett stenhus och gård »med hus och jord», som tidigare hade ägts av Jöns Skalm och av denne sålts till Mats verkmästare, med vilken Petter Cruses hustru tidigare varit gift. Den fastighet, som skeppar Claus — stadens härbärgerare (värdshusvärd) — förvärvade bestod av två tomter ungefär motsvarande *den nuvarande tomten nr 1* i kvarteret Pygmalion samt en tomt med kålgård på norra sidan om Trädgårdsgatan i nuvarande kvarteret Europa. De båda tomterna hade tydligen före »Bakgatans» genomdragande utgjort ett sammanhängande område. I hörnet vid nuvarande Trädgårdsgatan och Trädgårdstvägränd på den förstnämnda tomten i nuvarande kvarteret Pygmalion låg en brunn, som Claus ansåg ligga inom hans tomtområde. Genom ingripande av konung Kristoffer, drotsen Krister Nilsson och marsken Karl Knutsson förklarades brunnen den 31 oktober 1441 höra allmänheten och grannarna till. Brunnen skulle »stå öppen och obyggd på två sidor västan och nordan fri och ohindrad» och Claus skulle bryta ned den byggning, som han olagligen byggt på detta område. Denna allmänningsbrunn skymtar sedan upprepade gånger i handlingarna. År 1490, då rådmannen Sven Helsing ägde fastigheten (nr 1 i kvarteret Pygmalion), fastslog borgmästare och råd, att brunnen skulle förbliva »allmännelig» liksom förut, men brunnsrummet skulle få stängas till »och alla de där vilja vatten taga, låta sig nycklar göra». För ölbrygd erfordras ju rikliga mängder vatten, och även de följande ägarna av fastigheten försökte hindra grannarna och allmänheten från att hämta vatten där. Borg-

mästare och råd beslöto ånyo år 1581, att brunnen skulle »bliva en allmänningsbrunn igen, som han tillförene varit haver», såvida den dåvarande ägaren icke med sigill och brev kunde bevisa, att den inhägnade brunnen hörde till hans hus vid Köpmangatan. Detta för allmänheten tillgängliga rum finnes alltjämt bevarat i den muromgärdade öppna gården i hörnet av Trädgårdsgatan och Trädgårdstvärgänd (fig. 3 och 7).

Den 20 mars 1452 sålde Skeppar Claus' änka hustru Ingrid fastigheten i kvarteret Pygmalion till Mickel Persson. I detta köpeavtal lämnas några uppgifter om bebyggelsen på tomten, vilka äro av intresse. Fru Ingrid sålde sin »liggande grund, stenus och träbyggning, där hon nu själv bor, mellan Köpmangatan och den gränd, där näst bakföre, undantagit (med undantag av) ett stenhus och en liten källare in i gården, som hon skall själv råda och bruka så länge hon lever». Mickel Persson betalade 200 mark för fastigheten »och där till skall han henne föda med en piga, så länge hon lever». Från år 1490 finnes ytterligare en uppgift. När en tomt med två trähus på norra sidan av Trädgårdsgatan (i nuvarande kvarteret Europa, se följande kapitel) av Anders Svensson Helsing överläts till hans svärfader, rådmannen Ingevald Torstensson, omtalas att dessa byggnader lågo »tvärs norr» om faderns, Sven Helsings brygghus och brunnen i hörnet av tvärgränden.

I sitt år 1491 upprättade testamente, som finnes intaget i Tänkeboken för år 1493, gav Sven Helsing till sin son rådmannen Anders Helsing och hans hustru fastigheten i kvarteret Pygmalion »detta mitt stenhus och liggande grund, som jag nu själv här besitter med dess grund och tomt med trästuga, stekarhus och gårdstomten inom porten» och en kålgård på norra sidan Trädgårdsgatan (i kvarteret Europa), där stallet låg. Sonen och hans maka skulle i gengäld svara för hans uppehälle till döddagar. Sven Helsing var en mycket förmögen man, och i testamentet upptagas också stora donationer till kyrkor, kloster och fromma stiftelser både i och utanför Stockholm samt till enskilda personer.

Vid 1400-talets slut funnos sålunda tre stenhus och en träbyggning på tomten nr 1 i kvarteret Pygmalion. Sätarhuset nere vid Köpmangatan, ett mindre stenhus mitt på tomten vid Trädgårdstvärgänd och ett brygghus eller stekarhus borta vid Trädgårdsgatan. Det förstnämnda har sträckt sig över tomtens hela bredd mot Köpmangatan och bortåt tio meter norr ut utmed Trädgårdstvärgränden (se fig. 7). Hela källaren och delar av murarna från medeltiden ovan mark finnas bevarade i den nuvarande byggnaden (fig. 6 och 7). Det mindre stenhuset finns också, såvitt man nu — innan mera ingående byggnadshistoriska undersökningar kunnat genomföras — kan bedöma, till sina murar bevarat. Det har varit ett litet rektangulärt hus om c:a $6 \times 7,5$ m med kortsidan efter gränden och den ena långsidan mot den lilla gårdsplatsen, där brunnen stod. De båda husen ha

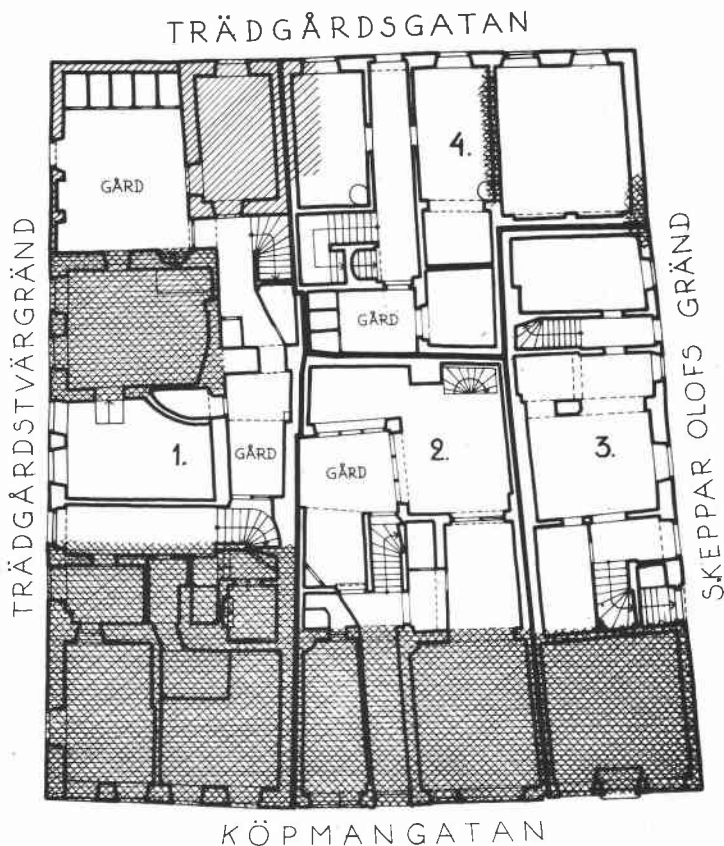


Fig. 7. Kvarteret Pygmalion. Plan av bottenvåningarna med de bevarade medeltida byggnaderna utmärkta. Den mörkare skrafferingen anger murar eller byggnader, vars murar och välvda källare från medeltiden finnas kvar; den enkla snedskrafferingen anger att medeltida murverk ingår i byggnaderna.

under följande århundraden byggts samman till ett hus och påbyggt med flera våningar. Det medeltida brygghuset finnes slutligen också kvar i det vid 1500-talets slut eller 1600-talets början grundligt om- och påbyggda lilla gavelhuset vid Trädgårdsgatan, vilket i den något förvirrade debatten om den planerade saneringen av kvarteret kallats för en äppelviksvilla. Brygghuset finnes nämnt redan år 1444. I en anteckning om granntomten (Pygmalion nr 2) anges då, att denna tomt sträckte sig till den stora brygghusskorstenen. Brygghuset hade sålunda en stor murad skorsten åt öster. Skorstenen är sedan länge försvunnen, men det är möjligt att i den tjocka stenmur, som finnes längst västerut i källaren till den nuvarande byggnaden på tomten nr 4, rester av den murade grunden till denna kraftiga skorsten ingå.

Rasmus Persson förvärvade år 1546 fastigheten med »tomten, som brunnen är oppå», »med all husens tillbehörelse uppe och nere, med vindar, bodar och källare alldeles såsom det av grunden och i höjden uppmurat är och för ögon står».

Vid mitten av 1600-talet ägdes denna fastighet jämte större delen av den nuvarande fastigheten nr 4 i kvarteret Pygmalion (varom mera nedan) av den berömde rättshistorikern professorn och hovrådet Johan Stiernhök. Denne, som avled 1675 nära 80 år gammal, innehade ytterligare ett hus vid Köpmangatan. Detta sistnämnda beboddes 1676 av sonen Anders Stiernhök och hans tre systrar, medan fastigheten nr 1 i kvarteret Pygmalion var uthyrd till klädeskrämaren Mickel Jönsson Strömberg. Stiernhöks arvingar sålde den 9 november 1684 egendomen till Strömberg.

Stenhusen om- och påbyggdes under 1600-talets början och under den Stiernhökska tiden, varom ankarslutar och sällsynta till vår tid bevarade i ek snidade fönsteromfattningar m.m. bära vittne. Men ännu vid mitten av 1700-talet hade de båda stenhusen icke blivit sammanbyggda. I den värdering för brandförsäkring, som ingavs den 13 juli 1748 av Jöns Mickelson Strömberg »uppå min sjukliga kära moders mad:e Margareta Zachrisdotters sal. Mickel Jönssons änkas vägnar» upptagas dels stenhuset vid Köpmangatan (gamla tomtnr 181), dels stenhuset norrut på tomten (gamla nr 160).

Det förstnämnda huset bestod av fyra våningar ovan mark. I bottenvåningen funnos två affärslokaler. Var och en av de tre våningarna där-ovanför omfattade fyra rum. Från bottenvåningen förde en trappa av sten upp till nästa våning; de övre trapporna voro av trä. I fyra rum — troligen de båda bodarna och två bostadsrum — funnos målade bjälktak. De andra tio rummen hade målade paneltak. Yttertaket var täckt med tegel.

Det andra stenhuset (gamla nr 160), som nu var sammanbyggt med det ombyggda brygghuset, var också fyra våningar högt. I bottenvåningen funnos ett rum och en bagarstuga (den gamla bryggstugan?). Våningarna en och två trappor upp bestodo vardera av två rum. I den översta våningen fanns det slutligen fyra små rum. Alla rummen i detta hus hade målade bjälktak. Liksom i huset vid Köpmangatan var den första trappan av sten, de övre av trä, och yttertaket var täckt med tegel.

Den 30 januari 1749 förvärvades hela fastigheten av finska församlingen och var under de följande århundradena dess kyrkoherdeboställe. Under 1700-talets senare del ha de båda husen sammanbyggts, och från denna tid finnes snickeriinredning i några av våningarna bevarad.

Den första uppgiften om *den nuvarande tomten nr 2 i kvarteret Pygmalion* (gamla nr 178) är en anteckning i jordeboken den 8 juni 1444. Peder Buk sålde denna dag till Lasse Andersson sin fastighet vid Köpmangatan, som var belägen mellan Peder Joanssons fastighet på den östra

sidan och den ovannämnde Claus Skeppares på den västra. På tomten funnos framme vid Köpmangatan »källaren och träbyggningen, som det då byggt var, och halva muren att bruka med förenämnde Claus Skeppare». Tomten sträckte sig, som ovan nämnts, från Köpmangatan norrut »in till den stora brygge(bryggghus)skorstenen, som bakföre står» (fig. 7).

När fastigheten trettioett år senare förvärvades av tullskrivaren Peder Skytte, sedermera rådman, rättsfogde och föreståndare för Själagården, fanns det ett stenhus på tomten nere vid Köpmangatan, uppmurat med källare och bod (affärslokal). Det redan på 1440-talet påbörjade stenhuset hade tydligen byggts färdigt av Joan guldsmed, som hade ägt fastigheten före Peder Skytte. Joan Martinsson guldsmed var vaktbefälhavare i staden på 1460-talet. Det var från hans son Holmger, som Peder förvärvade egendomen. Stenhuset sträckte sig endast över tomtens halva bredd mot Köpmangatan. Det hade uppförts på västra sidan av tomten med användande av grannhusets mur och vände gaveln mot gatan. Dess fasad mot Köpmangatan var 9 alnar, medan längden in åt gården var drygt 13 alnar. Tomtens bredd norr om stenhuset anges emellertid vara 17 alnar, vilket motsvarar den nuvarande fastighetens mått. »Näst nordan» om stenhuset lågo träbyggningar; Joan guldsmeds stenhus finnes till källare och yttermurar bevarat inom den nuvarande fastigheten. Under 1400-talets senare del har det byggts ut över tomtens hela bredd. Husets långfasad kom sålunda nu att ligga mot gatan. Medeltidshuset, vars källare är helt intakt och vars murverk även delvis torde finnas kvar i bottenvåningen och våningen en trappa upp, har under de följande århundradena tillbyggt och påbyggt, och inredningsdetaljer från 1600- och 1700-talen finnas bevarade. Under 1600-talets senare del ägdes den nuvarande fastigheten nr 2 av handelsmannen Ægidius Pincier och ärvdes av sonen, sekreteraren Ægidius Pincier (fig. 4 och 7). De härstammade från en gammal tysk adlig ätt. Ægidius d.y:s kusin Johan Ludvig Pincier åtföljde arvprinsen Fredrik av Holstein-Gottorp till Sverige, där han adlades och blev svensk friherre 1698. Ægidius Pincier d.y. var en lärd man och hade i sin bostad i huset ett förnämligt bibliotek. Hans änka Charlotta Lilljestolpe var dotter till Lars Micrander adlad Lilljestolpe, stadsfysikus i Stockholm och sedermera Karl XII:s livmedikus. Efter mannens död 1725 gifte hon om sig med kaptenlöjtnanten Carl Fredrik Hauswolff och sålde år 1733 det s.k. Pincienska stenhuset vid Köpmangatan till handelsmannen Wilhelm Robertsson Petré, som härstammade från en skotsk till Sverige år 1628 inkommen släkt. 1749 förvärvades det av kryddkrämaränkan Elisabet Forstén, som var dotter till den då avlidne Petré och hans efterlevande änka Margareta Petré. Fastigheten ägdes sedermera ända till år 1786 av henne och hennes andre man, borgmästaren i Helsingfors Henrik Johan Forstén.

Hattmakaren Sven Hedman inköpte fastigheten 1786. Hattmakare-

perioden i husets historia varade i mer än sextio år. Hedman hade vid början av 1800-talet efterträtt av hattmakaren Lars Bäckberg och dennes änka Maria bodde kvar här ända till slutet av 1840-talet. 1849 inköptes det av skomakarmästaren Karl Johan Fagerberg.

Från den Pincienska tiden och från 1700-talets senare del har åtskilligt av de nyinredningar, som då gjordes, bevarats till vår tid, bl.a. två öppna spisar av huggen sten, ett med listverk dekorerat stucktak och snickeriinredning av god kvalitet.

Den förste kände ägaren av *fastigheten nr 3* (gamla nr 176) i kvarteret *Pygmalion* är Peder Joansson, som omtalas i det ovannämnda fastebrevet från år 1444. En Peder Joansson var svensk rådman 1458—63 och det är möjligt, att det var denne, som ägde fastigheten i kvarteret *Pygmalion*. Tomten sträckte sig liksom nu inte ända fram till Trädgårdsgatan. En liten hörntomt vid denna gata och Skeppar Olofs gränd av ungefär 7,5 meters längd efter gränden ägdes av Claus Masso (fig. 4).

Förmodligen var det fastigheten nr 3, som år 1473 ägdes av Erik tolk och hans hustru Greta och då av dem uppläts till »deras styvfader», Jöns Andersson. Erik tolk hade ärvt egendomen, som låg mellan gamle Herman von Ørdens och Joan guldsmeds stenhus, efter sina föräldrar. På tomten fanns vid denna tid ett stenhus »med källare, gatubod och all dess tillbehörelse ovan och nedan, som det nu oppmurat är».

Ett stenhus låg i varje fall vid 1400-talets slut på denna tomt vid Köpmangatan. Dess källare och murar finnas bevarade i den nuvarande byggnaden. Huset har upptagit hela tomtens bredd mot Köpmangatan och sträckt sig till ungefär 9 meters längd efter Skeppar Olofs gränd (se fig. 7).

År 1570 uppfördes det ännu befintliga valvet över Skeppar Olofs gränd i mynningen mot Köpmangatan. Den 13 november anmälde de båda ägarna av fastigheterna på ömse sidor om Skeppar Olofs gränd nr 3 i kvarteret *Pygmalion* och nr 6 i kvarteret *Europa*, rådmannen sedermera borgmästaren Olof Gregersson och borgaren Tomas Andersson, att de efter träffad överenskommelse »emellan bägges deras hus och murar här uppå Köpmangatan, rätte hörnhusen i Skeppar Olofs gränd, haver låtit välva och mura sig ett sveckbåge välvt rum uti så måtto, att Olof Gregersson och hans arvingar haver och till evärdliga äger njuta, behålla och have skall det nedersta rummet, till vilket han haver ingången utur sin stuva och han med sin bekostning med två fria valv allt upp till avsättningen, som utanpå muren synes bygga och uppmura låtit haver». Tomas Andersson skulle få det övre rummet, vilket han låtit uppmura. Grändöverbyggnaden hade sålunda genomförts på samma sätt som var vanligt under medeltiden, till två våningars höjd. Den delades horisontalt så att den ena våningen tillföll huset på grändens ena sida och den andra huset på andra sidan. Sten-

huset i kvarteret Pygmalion var sålunda vid denna tid minst tre våningar högt.

Vid 1600-talets slut ägdes denna fastighet av köpmannen Hans Schiewens och vid början av 1700-talet av landshövdingen friherre Jonas Cedercreutz. Den kände guldsmedsmästaren Lars Stabæus förvärvade det år 1748 (fastebrev den 8 mars 1749) från den ovannämnde Petrés änka och dotter. Robert Petré ägde sålunda på 1730- och 40-talen både fastigheten nr 2 och nr 3 i kvarteret. Stabæus behöll egendomen endast under ett par år. Han sålde den år 1750 till handelsmannen Erik Wedenberg, som sedan bodde där i ett par decennier. Under dennes tid skedde en ombyggnad och restaurering, varom åtskilliga detaljer ännu bära vittne.

Samma år som Wedenberg köpte huset upprättades två värderingsinstrument — för brandförsäkring och för lån i banken — som ge oss en ganska ingående kännedom om dess dåvarande utseende och den av Wedenberg omedelbart påbörjade restaureringen och moderniseringen av den gamla byggnaden. Enligt brandförsäkringsvärderingen den 24 april 1750 var det fyra våningar högt med gaveln mot Köpmangatan och sträckte sig nu längre norrut utefter gränden än det första medeltidshuset. Några bevarade ankar Slutar ge anledning till en förmodan att tillbyggnaden skett på 1600-talet. I bottenvåningen funnos en stor affärslokal, som upptog husets hela bredd åt Köpmangatan och hade direkt ingång från gatan, samt två rum och en bod. Våningen en trappa upp omfattade fyra rum och en kammare, våningen två trappor upp fyra rum och en vind och tre trappor upp fyra rum. I byggnaden funnos elva bjälktak, fem panelade och ett målat tak. I affärslokalen mot Köpmangatan påträffades och framtogs år 1927 ett i grisaille dekorerat paneltak från 1600-talets senare del. Den karolinska tidens rika stucktak har här imiterats i färg. En stentrappa förde från bottenvåningen upp i huset, medan de övre trapporna voro av trä. På gården låg ett med huvudbyggnaden delvis sammanbyggt trevånings korsvirkeshus med bod och avträdesrum i bottenvåningen samt »skafferier» i de båda övre våningarna. När lånevärderingen ägde rum den 22 augusti år 1750, hade det förnämsta rummet, salen i våningen en trappa upp, försetts med gipstak och vaxdukstapeter och en blådekorerad vit kakelugn. Salen två trappor upp hade panelat tak och grönglaserad kakelugn. I de övriga rummen funnos också gröna kakelugnar. Restaureringen fortsattes såväl invändigt som till det yttre. Korsvirkeshuset ersattes av en »flygel in på gården» uppförd av sten och sammanbyggd med huvudbyggnaden, så att våningarna nu omfattade fem rum i varje etage. Längst norrut på gården invid granntomten byggdes ett stenhus i två våningar med en stor bagarstuga i bottenvåningen. Alla tak gipsades. De övre trapploppen lades med trappsteg av sten. En ny portal med årtalet 1763 i slutstenen uppsattes mot gränden. Även portalen mot Köpmangatan försågs med en ny portalomfattning.

År 1777 blev kramhandlaren Johan Grevesmühl junior ägare av huset. 1790 köptes det av notarius publicus Josef Cornelius Osægius. Vid 1800-talets början innehades det under ett decennium av den ovannämnda hattmakaren Lars Bäckberg. Ur den långa ägarelängden må här till slut endast nämnas bagaren Johan Pihl, som ägde huset 1813—1843. Efter Wedenbergs ombyggnad fanns som nämnts en stor bagarstuga i fastigheten.

Medan de tre nu behandlade tomterna i huvudsak ända fram till vår tid ha behållit den figuration de fingo under förra hälften och vid mitten av 1400-talet, är *den nuvarande tomten nr 4* tillkommen i senare tid genom sammanslagning av två tomter och tomtdelar. Den äldre bebyggelse, som tidigare funnits inom den nuvarande tomtens gränser, har mer eller mindre försvunnit vid den om- och nybyggnad, som påbörjades av handelsmannen Joakim Fult år 1726. Endast på den nyssnämnda hörntomten vid Trädgårdsgatan och Skeppar Olofs gränd finnas murrester av en medeltida byggnad. Detta stenhus har med all sannolikhet upptagit största delen av tomten, som utefter Skeppar Olofs gränd hade en längd av omkring 7,5 m. Måttet utefter Trädgårdsgatan motsvarade ungefär bredden på den nuvarande tomten nr 3 eller omkring 6 m. På den stora kartan över Staden mellan broarna från år 1701 (se fig. 4) finnes fastigheten utmärkt och har dessa mått. Den ägdes då av linkrämarens Bengt Lindstedt, vars namn finnes angivet å kartan, samt Johan Bagge. Beträffande den väster om denna fastighet belägna delen av nuvarande tomten nr 4 äro uppgifterna från medeltiden mycket ofullständiga. Det är möjligt att denna till Trädgårdsgatan gränsande tomtedel på norra sidan av tomten nr 2 redan under medeltiden har tillhört ägarna av fastigheten nr 1 i kvarteret Pygmalion. Antingen den nu tillhörde ägaren av tomten nr 1 eller hörde samman med tomten nr 2 synes den under medeltiden endast ha varit bebyggd med enklare ekonomibygnader.

Under 1600-talet tillhörde denna västra tomtedel i varje fall ägarna av tomten nr 1. Här låg vid mitten av detta århundrade det s.k. mindre Stiernhökska huset, troligen uppfört vid början av 1600-talet. Fastigheten ägdes sålunda av den ovannämnde professorn Johan Stiernhök. När Johan Stiernhöks arvingar 1684 sålde såväl Pygmalion nr 1 som denna fastighet anges den vara belägen vid Trädgårdsgränden (Trädgårdsgatan) »och håller i bredden vid berörde gränd ifrån arvingarnas större hus in till skraddaren sal. mäster Jöns Bagges hus (den nyssnämnda hörntomten vid Skeppar Olofs gränd) 14 alnar och 3 kvarter». Utmed Pinciens fastighet (tomten nr 2) var den 14 aln. och 18 tum. På västra sidan utmed tomten nr 1 var måttet 20 aln. och utmed Jöns Bagges hus och tomten nr 3 20 aln. 3 kvarter. Enligt mantalslängden för år 1676 bodde mäster Johan gårkock, skoflickaren Olof Joensson, två »adelsfruar» och en gammal hustru då i huset, som sannolikt var uppfört till åtminstone ett par våningars höjd. Det håde

delvis gemensam mur med Pinciens gårdshus. Handelsmannen Mickel Jönsson Strömberg köpte år 1684 även denna fastighet, liksom Pygmalion nr 1, av Johan Stiernhöks arvingar.

Mickel Jönssons änka, Margareta Zachrisdotter, utökade år 1715 familjens fastighetsinnehav i kvarteret Pygmalion med den Lindstedtska hörntomten vid Skeppar Olofs gränd. Det var sålunda från henne som handelsmannen Conrad Joakim Fult genom köpebrev den 4 februari 1726 förvärvade såväl det »mindre Stiernhökska huset» som hörnfastigheten vid Skeppar Olofs gränd. I den designation över den Fultska fastigheten, som är daterad 19 februari 1726, talas om Fults stenshus och gårdstomt »med en där bredvid i hörnet liggande nederriven stenhustomt». Måttsuppgifterna i designationen stämmer helt överens med måtten på de båda sammanslagna tomterna. Uppgiften om det nedrivna stenshuset på hörntomten är, såsom ofta visar sig vara fallet, något överdriven. Som redan tidigare anmärkts, ingår i den nuvarande huskroppen rester av en medeltida byggnad, och murarna av den byggnad som stod här vid 1700-talets början finnas åtminstone delvis bevarade. Den utgör alltså en särskild del av den nuvarande byggnaden. Fult påbörjade en genomgripande om- och påbyggnad av egendomen, bl.a. har härvid det nuvarande trapphuset tillkommit, och våningarna nyinreddes. År 1750 blev Carl Henrik Grevesmühl ägare. Redan tre år senare måste han emellertid lämna fastigheten. Benämningen Grevesmühlska huset är sålunda mindre väl funnen. Sidenfabrikören Jonas Norin köpte år 1753 fastigheten på »Rikens ständers Bancos auktion» och under Norins tid fullbordades den ännu till stora delar bevarade, påkostade 1700-talsinredningen. I ett par värderingsinstrument från åren 1750 och 1753 lämnas en del uppgifter om den Fultska byggnaden, som äro av intresse. Sedan våningarna och rummen beskrivits heter det: »Härvid är att observera, det ena flygeln som går uti Petri gränd (Skeppar Olofs gränd) under vilkens rum alla kamrarna äro inberäknade vid varje våning i själva huset, och är denna flygels tak täckt med nya järnplåtar, varå sedan är altan med sirligt staquetteverk av järn med metallknappar, men själva husets tak är täckt dels med glaserat och dels med oglaserat tegel.» Det lilla hörnhuset vid Skeppar Olofs gränd hade sålunda även efter Fults ombyggnad markerats som en särskild del med plant tak, inhägnat av ett räcke i smidesjärn med mässingsknappar. Denna altan har under 1800-talet försvunnit och det plana yttertaget ersatts av ett pulpettak. Det nuvarande höga taket på den gamla Stiernhökska husdelen är bevarat i den utformning det fick vid den Fultska om- och påbyggnaden. Detta tak har sålunda icke, såsom påståtts, i senare tid förhöjts med flera vindsvåningar. I värderingen från år 1753 talas om vinden (nr 21), »vilken är med bräder belagd och har en stor vindsglugg med trädörr före samt (nr 22) ett avplankat skafferi och dessutom (nr 23) en med murar avdelt

liten vindschammare». Över denna vind funnos (nr 25 och 26) »dubbla vindar med golv av helbottenbräder och vardera med tvenne små fönsterluffer». Taket var klätt med glaserat taktegel, »men italianen och takfoten med järnplåtar». Taket är nu på östra delen täckt med plåt och »italianens» vertikala del är ännu trots några smärre förändringar fullt synlig i det branta brutna taket. År 1864 framlades ett förslag till inredande av flera rum i den understa vindsbotten. Förslaget genomfördes icke efter ritningen och endast till en mindre del, och någon mera omfattande förändring av yttertaket gjordes icke.

Den Fultska rumsindelningen har i stort sett bevarats (fig. 3 och 7). På några håll har senare en uppdelning genom insättande av nya mellanväggar skett. Rummen fick en påkostad inredning. Medan bottenvåningens förstuga samt rum och kök hade gammalmodiga tak med synliga bjälkar, hade de flesta rummen i de båda huvudvåningarna stucctak samt förstugor och kök panelade bräddtak. I den översta lägre våningen fanns inte något kök. De båda östra rummen (hörnrummet vid Skeppar Olofs gränd och kammaren närmast därintill) hade gipstak, medan det stora rummet längst västerut (mot Trädgårdsgränden) hade bjälktak och »kammaren» mot gården — på samma plats där köken lågo i de undre våningarna — ett med väv spänt paneltak. Några av stucctaken hade en rik dekoration. Salen (längst västerut) i våningen två trappor upp har en kraftigt profilerad list med bredvid varandra radade stående akantusblad, vars fina skärning genom senare överkalkning delvis blivit utsuddad. Likartade taklister återfinnas i andra stockholmsbyggnader från 1690-talet och 1700-talets första årtionde. Taket i det stora hörnrummet vid Skeppar Olofs gränd, som i denna våning också benämnes sal, har en rik med blommor och bladrankor skuren dekoration. Båda dessa rum hade öppna spisar av huggen sten, medan kammaren emellan dem värmdes av en grönglaserad kakelugn.

I hörnrummet (åt Skeppar Olofs gränd) i våningen en trappa upp, som kallas sängkammare, finnes också stucctak med profilerat listverk, medan salen (längst västerut) hade ett på väv målat tak. I det sistnämnda rummet fanns en spis av huggen sten, men i sängkammaren stod en blådekorerad vit kakelugn. I kammaren fanns här en grönglaserad kakelugn liksom i alla rummen i våningen tre trappor upp. Under sidenfabrikören Norins tid tillkommo en rad till vår tid bevarade dekorerade kakelugnar. Den påkostade snickeriinredningen kompletterades och fullbordades också under Norins tid. Av de Fultska snickerierna må här särskilt nämnas smygpanelerna i de båda hörnrummen med sina i trä skurna rosblommor, ett motiv som återfinnes i flera stockholmshus från 1600-talets sista årtionden och 1700-talets början.

Kvarteret Europa.

Kvarteret Europa fick i huvudsak sin nuvarande figuration under 1400-talets förra hälft, då »Bakgatan» (Trädgårdsgatan), som ovan nämnts, drogs igenom det stora område, som från Köpmangatan sträckte sig fram till »Sanden». Den norra delen av detta område hade tidigare huvudsakligen använts som trädgårdstäppor och kålgårdar. Sedan den nya gatan kommit till, växte emellertid här ett antal borgarhus fram, särskilt på det nya kvarterets södra sida utefter den nya gatan.

Längst i väster i hörnet av nuvarande Trädgårdsgatan och Källargränd låg »kyrkoherdehuset». Här hade sålunda under 1400-talet — möjligen också tidigare — stadens kyrkoherde strax öster om Storkyrkans kor och alldeles invid den nuvarande prästgården haft sin bostad. Huset var uppfört av sten. När Stockholms stad år 1489 av väpnaren Bengt Karlsson till Ulvsunda, slottsfogde i Stockholm, köpte hörnfastigheten vid Köpmangatan—Stortorget—Källargränd, ungefärligen motsvarande den nuvarande tomten nr 1 i kvarteret Phaëton, beskrives denna sträcka sig »från södra hörnet vid Köpmangatan och in till norra gatan (Trädgårdsgatan) mot kyrkoherdens stenhus». På den av staden förvärvade tomten (Phaëton 1) låg ett stort stenhus i hörnet vid Köpmangatan och torget, och vid »Norra bakgränden» (Trädgårdsgatan) fanns i hörnet vid nuvarande Källargränd en träbyggnad med välvd stenkällare och närmast öster därom ett stekarhus av sten.

Kyrkoherdens stenhus i kvarteret Europa omtalas redan 1439, då den ovannämnde Peder Buk, ägare till tomten nr 2 i kvarteret Pygmalion, sålde en tomt med byggnad till Mickel skrivare, belägen i »den bakgränden vid kyrkoherdens stenhus (Trädgårdsgatan) mellan Claus skeppares kålgård och Herman von Ørdens kålgård». Året förut hade, som ovan nämnts, skeppar Claus förvärvat tomten nr 1 i kvarteret Pygmalion och en troligen ursprungligen med denna sammanhängande trädgårdstomt på norra sidan om Trädgårdsgatan i kvarteret Europa. Efter Mickel skrivares död såldes hans fastighet år 1488 till Olof Nilsson och beskrives då som en »gård med välvd källare därunder liggandes med en liten kålgårdstomt nordan innan före den byggda gården» vid Trädgårdsgatan. Tomten, som var 15 alnar lång vid sistnämnda gata och sträckte sig 40 alnar norrut mot »Sanden», var belägen »nordan Sven Helsing's gränd (Trädgårdstvärgränd) näst östan Anders Svensson Helsing's gård och näst västan för (hårdskäraren) Mäster Berends gård» (fig. 8).

Anders Svensson Helsing upplät år 1490 sin nyssnämnda fastighet i kvarteret Europa till sin svärfader rådmannen Ingevald Torstenson. Den låg »nordan i Bakgränden vid Köpmangatan tvärs norr av Sven Helsing's brygghus och brunn mot tvärgränden (Trädgårdstvärgränd och kvarteret Pygmalion 1) och östan Sven Helsing's gård och västan Olof Nilssons ovan-

nämnda gård». Den var bebyggd med två trähus med två källare inunder, och norr därom låg ett »kålgårdsrum», som sträckte sig mot slottet. Anders Svenssons avlidne halvbroder, svartbrödrmunken Martin Michaelis, hade pantsatt denna gård till Anders Svensson för ett lån på 50 mark. Ingevald Torstenson hade nu löst den från klostret för en summa av 110 mark.

I sitt ovannämnda testamente år 1491 hade Sven Helsing till de båda sociala stiftelserna söndags- och fredagsallmosorna skänkt sin »gård tvärs norr över gatan liggandes från Olof Langes hus i Bakgränden, som nu Kristin, mig tjänte, uti bor, med källaren undantagandes stalltomten, som min son själv hava skall, vilken gård min son må igen lösa för femtio mark». Denna gård låg sålunda i kvarteret Europa (fig. 8) vid Trädgårdsgatan omedelbart väster om sonens, Anders Helsing nyssnämnda tomt.

De fyra tomterna, som från väster räknat omkring år 1490 sålunda ägdes av rådmannen Sven Helsing, hans son rådmannen Anders Svensson Helsing, Olof Nilsson samt bårdskäraren mäster Berendt, synas ungefär ha motsvarat de nuvarande båda tomterna nr 4 och 5 i kvarteret Europa. Den murade och välvda källare som omtalas i Olof Nilssons gård är troligen bevarad å den västra delen av nuvarande tomten nr 5, vars åbyggnad för övrigt är av betydligt yngre datum (fig. 8, det skrafferade partiet på tomten i). Endast beträffande Olof Nilssons tomt finnas emellertid några måttsuppgifter angivna. Förmodligen ha väl även de andra tre sträckt sig omkring 40 alnar norrut mot »Sanden» och haft en tämligen ringa bredd (omkring 15 alnar) utefter Trädgårdsgatan.

Norr om kyrkoherdens stenhus vid nuvarande Källargränd ägde hustru Birgitta Spetz en gård och tomt »med all sin tillbehörelse». Efter hennes död såldes den år 1489 till den ovannämnde väpnaren Bengt Karlsson och beskrives då ligga östan kyrkogården, näst nordan kyrkoherdens gård och sunnan näst köttboden samt närmast väster om herr Anders Rodolphis prebendegård. Norrut sträckte sig sålunda denna tomt till de av trä uppförda köttbodarna vid »Sanden».

Öster om denna egendom låg prostens Anders Rodolphis prebendegård. Prosten var, som Gottfrid Carlsson utrett, ett slags förman för de vid Bykyrkan tjänstgörande prebendaterna och tillika, vid förfall för kyrkoherden, ställföreträdande kyrkoherde. Det var sålunda naturligt, att prostens prebendegård låg invid kyrkoherdehuset, och förmodligen har väl prebendegårdens tomt sträckt sig fram till nuvarande Trädgårdsgatan.

Öster om denna prostgård låg vid 1400-talets slut Helga Blods prebendegård. Den 12 november 1498 tillskiftades Evert pansarmakare på sina barns vägnar »en byggning på en kålgårdstomt, som Helga Blods prebenda tillhör». Tomten var belägen näst östan Anders Rodolphi och näst västan S:t Olofs prebendehus samt östan köttbodarna vid »Sanden». Helga Blods tomt synes sålunda ha sträckt sig något längre norrut än granntomten på

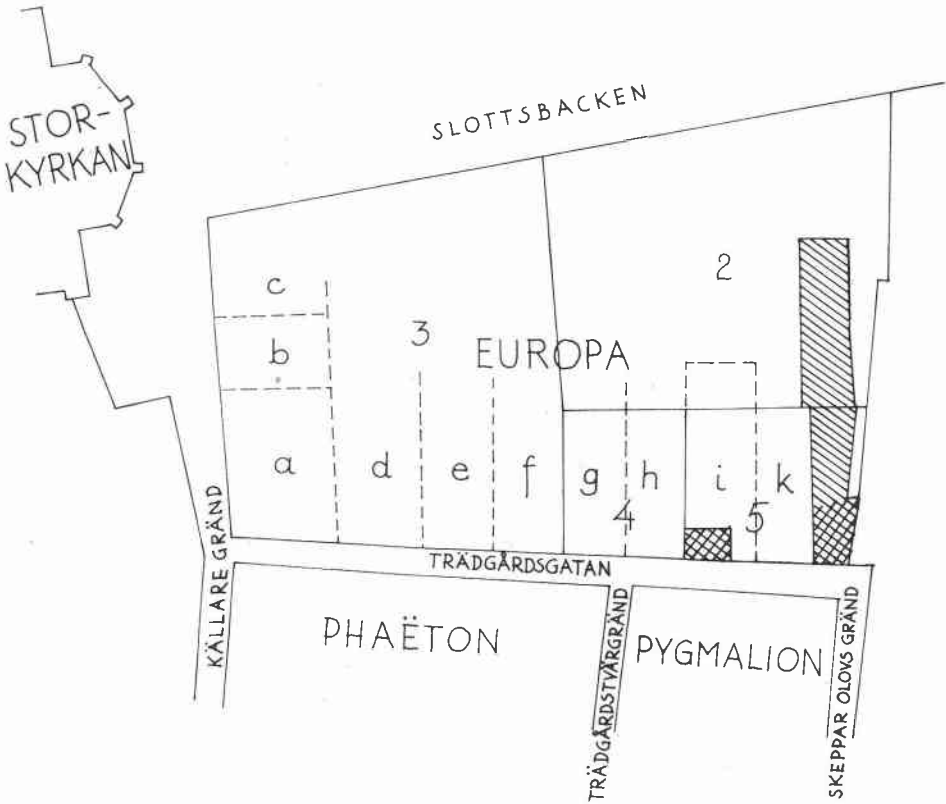


Fig. 8. Kvarteret Europa med de medeltida tomterna vid Trädgårdsgatan. De heldragna linjerna och numren ange nuvarande tomtindelning, de streckade de ungefärliga gränserna för de medeltida tomterna: a. Kyrkoherdens gård; b. Birgitta Spetz' gård, 1489 såld till väpnaren Bengt Karlsson; c. Köttbodarna; d. prostens prebendegård; e. Helga Blods prebendegård; f. S:t Olofs prebendegård; g. rådmannen Sven Helsing's gård, 1491 donerad till fredags- och söndagsallmosorna; h. rådmannen Anders Svensson Helsing's gård, 1490 upplåten till rådmannen Ingevald Torstensson; i. Mickel Skrivares gård, 1488 såld till Olof Nilsson; k. bårdsjäraren mästare Berendts gård. T.h. om den sistnämnda finska församlingens klockaregård och Anders Appelboms hus (skrafferade) med bevarade medeltida murverk (jfr fig. 1). Längst t.v. på bilden Storkyrkan med det av Gustav Vasa nedrivna koret.

västra sidan. Det var endast den av trä uppförda byggnaden, som kom i Everts ägo, icke marken som var Helga Blods prebendes egendom.

På den nuvarande tomten nr 3 i kvarteret Europa funnos sålunda vid medeltidens slut kyrkoherdegården, prostgården samt Helga Blods och S:t Olofs prebendegårdar, och vidare vid Källargränd väpnaren Bengt Karlsons hus samt längst i norr vid »Sanden» köttbod, förmodligen av trä uppförda salustånd (fig. 8). Byggnaderna ha vid de förändringar, som under de följande århundradena genomförts, spårlöst försvunnit.

I den östra delen av kvarteret invid den ovan nämnda gränden, som

väster om det Tessinska palatset (Överståthållarpalatset) förde rakt igenom kvarteret, finnas ännu resterna av några medeltida byggnader, vilka i det följande närmare komma att beröras.

En stor del av kyrkans och de fromma stiftelsernas gods och gårdar blev genom reformationen indragen till Kronan. Gustav Vasa kom sålunda nu i besittning av ett betydande område i det nuvarande kvarteret Europa. I samband med utbyggandet av den nya stora befästningsanläggningen på »Sanden» växte den nya kungl. trädgården fram i detta kvarter med dess glesa bebyggelse och stora kålgårdar och trädgårdstäppor. Även fastigheter som tillhörde stadens borgare exproprierades av kungen. »Hans nåde», heter det den 5 juli 1546, »hade anammat av förenämnde Erik Älänning hans tomt, som han hade ägt, liggandes vid Slottsbacken, till örtagård». Som ersättning härför beordrades föreståndaren för Helgeands spetal att till Erik Älänning lämna en tomt vid Storkyrkobrinken. Under Johan III:s tid vidgades den kungliga trädgårdsdomänen ytterligare. I mars 1589 befallde kungen slottsloven i Stockholm snarast ombesörja, att de små stenhus, som lågo på östra sidan mest invid trädgården vid Slottsbacken genom byte eller köp skulle komma i hans ägo, och i april samma år utfärdades en liknande befallning rörande de hus, som lågo i »vår trädgård på Slottsbacken på södra sidan, som höra både präster, borgare och andre till, äro alls tre eller fyra». Alla fasader, som vette mot trädgården, skulle muras upp till samma höjd och prydas med några »välska gavlar». Även greve Per Brahe d.ä:s hus, som låg i trädgården, skulle indragas till Kronan, men om Brahe kunde styrka sin äganderätt, skulle han få vederlag. I augusti fick han sådant vederlag. Slutligen befallde kungen att ett plank skulle uppsättas »allt in till bredden till slottsgraven och sedan längst utmed gravbredden, till dess planket bliver jämnt med de andra husen och således trädgården intagen i fyra sidor, så att icke någon allmän väg måtte bliva på den sidan om slottet utmed graven». Av uppgifter från 1600-talets början att döma odlades i denna trädgård framför allt medicinalväxter. Genom kungl. brev den 30 juni 1615 uppläts en del av den kungliga trädgården till Gustav Adolfs livmedikus Johan Robertsonius så länge denne var i kungens tjänst. Under hans tid ha väl förmodligen medicinalväxterna varit ett huvudintresse.

Å de bevarade kartorna över kvarteret Europa från 1640-talet har hela det stora området från Källargränd i väster och fram till det s.k. gamla bollmästarehuset, nu finska församlingens klockargård, och den försvunna gränden därinvid i öster utmärkts som en inhägnad trädgård, inom vilken endast det äldsta bollhuset angivits (fig. 1 och 5). Men av allt att döma funnos alltjämt några av de medeltida husen och deras välvda stenkällare bevarade inom området.

År 1627 uppfördes det första Bollhuset efter ritningar och under led-

ning av den holländske byggmästaren Kasper Panten, Gustav Adolfs främste arkitekt. Byggnaden, som murades av tegel och i plan mätte 52 × 22 alnar, förlades med den norra långsidan i den nya fasadlinjen vid Slottsbackens södra sida. Runt den stora salen, vars väggar målades svarta, löpte en läktare för den publik, som ville åse spelet. Redan under 1660-talet började Bollhuset att användas som teater. Det ombyggdes år 1699 helt för detta ändamål med scen och tre logerader. Under 1700-talet företogs sedan tre genomgripande reparationer, och Bollhuset användes under Gustav III:s tid alltjämt som kunglig dramatisk teater. Hertig Karl, som efter Gustav III:s död ville försöka genomföra sin broders intentioner beträffande slottstraktens ordnande, beslöt 1792 att detta äldsta Bollhus skulle rivras, och beslutet genomfördes samma år.

Genom rivningen kom det bakomliggande lilla Bollhuset, som började uppföras år 1648 och år 1725 förvärvades av Finska församlingen och ombyggdes till kyrka, i blickpunkten från Slottsbacken. Dess fasad utgör alltjämt ett särpräglad inslag i Slottsbackens södra begränsningslinje. På 1630-talet hade Georg Sippel, en herre av tysk extraktion, anställts som kungl. bollmästare och fått sin bostad i bollmästarehuset, den smala länga med gavel mot Slottsbacken, vars västra långsida alltjämt är sammanbyggd med Finska kyrkan (se fig. 1, 3 och 5).

I bollmästarens hus, sedermera finska församlingens klockarboställe och församlingshus med den två fönsteraxlar breda gaveln ut mot Slottsbacken, ingå murpartier av en medeltida byggnad. Genom kungl. brev den 20 januari 1648 fick Georg Sippel en stor tomt på västra sidan om detta bostadshus och söder om det ovannämnda äldsta eller stora Bollhuset. Tomten sträckte sig västerut i linje med stora Bollhusets västra gavel och åt söder till Trädgårdsgatan. Ett område invid Trädgårdsgatans östra del undantogs dock och donerades samtidigt till kammarrådet Anders Andersson Appelbom, vilken ägde den smala stenbyggnad, som från södra gaveln på bollmästarens bostadshus sträckte sig fram till Trädgårdsgatan (se fig. 5). Upplåtelsen skedde dock inte utan vederlag. Sippel skulle på den upplåtna tomten på egen bekostnad bygga ett nytt bollhus, emedan det gamla »ensamt icke vill förslå för en och annan, som däruti esomoftast vilja spela». Sippel skulle vidare på södra sidan av det gamla Bollhuset uppföra »ett bekvämt hus och våning, varutur de främmande kunna hava prospect och utsikt in i själva Bollhuset». Den sistnämnda byggnaden blev aldrig uppförd.

Det nya Bollhuset, lilla Bollhuset, uppmurades under de närmast följande åren, såväl till det yttre som invändigt en förminskad kopia av det äldre. För dess östra gavel användes till stor del bollmästarebostadens västra långmur. Vid de av stadsmuseet företagna undersökningarna i samband med den nyligen genomförda restaureringen av Finska kyrkan kunde detta förhållande konstateras. Då påträffades också under senare utförda avfärg-

ningar i kyrkorummet partier av den ursprungliga svarta färgen på väggarna, liksom bjälkhålen till de tämligen lågt sittande läktarna för åskådarna. Samtidigt med bollhusbygget har förmodligen också en ombyggnad av bostadshuset genomförts, varvid det vackra gavelröstet åt Slottsbacken tillkom.

Genom detta byggnadsföretag hade emellertid Georg Sippels ekonomi totalt förstörts och efter hans död 1659 följde en långvarig process mellan arvingarna och överpostdirektören hovrådet Johan von Beijers arvingar, vilken pågick ända in på 1700-talet. Beijer hade nämligen försträckt betydande summor för byggnadens fullbordande. År 1725 förvärvade Finska församlingen den Sippelska egendomen, sedan kungl. maj:t med vissa förbehåll lämnat tillstånd till köpet. En genomgripande ombyggnad företogs för bollsalsens apterande till kyrkorum. Sedan rikssens ständer därtill lämnat sitt förord, resolverade kungl. maj:t den 14 februari 1727, att församlingen skulle för evärdlig tid hava äganderätten icke endast till den nu till kyrka förvandlade byggnaden utan även till hela den stora Sippelska tomten.

Den nuvarande *fastigheten nr 5, Trädgårdsgatan 2*, är identisk med den del av den kungliga trädgården, vilken som ovan nämnts, den 20 januari 1648 donerades till kammarrådet Anders Andersson Appelbom samt Appelboms omedelbart öster därom belägna stenhus. Detta stenhus, som alltjämt finnes bevarat, hade en mycket oregelbunden planform (se fig. 1, 3, 5 och 8). Medan den västra långfasaden går i obruten linje från bollmästarhuset till Trädgårdsgatan, bildar den östra långfasaden utefter den smala gränd, som vid medeltidens slut och under 1500-talet här förbundit Trädgårdsgatan och Slottsbacken, ett knä, så att den södra hälften av huset springer fram omkring 1,8 m österut.

Det förefaller troligt, att murarna av två små medeltida hus ingå i den nuvarande byggnaden. Den södra delen av huset är i varje fall i sin nuvarande oregelbundna form av medeltida ursprung.

Appelbom sålde redan 1652 såväl stenhuset som trädgårdstomten till proviantmästaren Jonas Persson i Narva. De i fastebrevet angivna måtten stämma med det nuvarande stenhusets. Jonas Persson överlät emellertid samma dag fastigheten till handelsmannen Alexander Buchau, vilken var ägare till grannfastigheten närmast intill på östra sidan. Den smala gränden var sålunda vid mitten av 1600-talet, längst i söder till en längd av ungefär 8 m norrut från Trädgårdsgatan avstängd, och med all sannolikhet har redan då ett stenhus legat på Buchaus tomt rygg i rygg med Appelboms. De i utredningar och uppsatser rörande kvarteret Europa och dess bebyggelse förekommande uppgifterna, att gränden ännu vid mitten på 1700-talet ledde fram till Trädgårdsgatan, äro sålunda felaktiga.

Av Buchaus båda fastigheter kom sedermera den östra i Nicodemus Tessin d.y:s ägo och ingår i hans palats, det nuvarande överståthållar-

palatset. Den västra, den forna Appelbomska fastigheten, förvärvades av den förmögne handelsmannen Abraham Boneau, som ägde flera stora fastigheter i staden, bl.a. nr 1 i kvarteret Phaëton och nr 6 i kvarteret Pegasus. Han var son till bankiren Honoré Boneau i Paris. Efter Abraham Boneaus död 1683 gifte änkan, Katarina Kjerrulf om sig med handelsmannen Anders Hök, adlad Hedersköld. Fastigheten nr 5 i kvarteret Europa kom därigenom i Hederskölds ägo och kallades sedan ofta Hedersköldska huset. Hederskölds måg, Gustaf von Heland, som år 1723 hade äktat Magdalena Hedersköld, blev sedermera ägare av fastigheten. Under den Hedersköldska tiden uppfördes de båda tvåvåningslängor, som nu inrama gården mot Trädgårdsgatan och mot granntomten i väster (fig. 3 och 4).

Som ovan nämnts finnes i det sydvästra hörnet under dessa båda sistnämnda längor en liten av sten murad källare bevarad, som troligen härrör från medeltiden (fig. 8). Huruvida något av dess överbyggnad i trä fanns kvar under 1600-talet lär icke kunna utrönas.

År 1754, då kanslirådet Gustaf von Heland ägde fastigheten, var det Appelbomska stenhuset liksom ännu i dag fyra våningar högt. Våningen en trappa upp bestod av två stora rum på ömse sidor om trappan och förstugan: åt söder »en sal» med två fönster åt gården och två åt Trädgårdsgatan med »nattluckor» av snickararbete i fönsteröppningarna. Salen hade panelat vävspänt tak och uppvärmdes av en öppen spis av huggen sten. Rummet på andra sidan om förstugan hade två fönster med »nattluckor» åt gården och var inrett på samma sätt. Förutom en i sten huggen spis fanns här en »blå och vit» kakelugn. Innanför salen låg över portgången i den lägre längan utefter Trädgårdsgatan en kammare med två fönster åt gatan och ett åt gården. Där stod en grönglaserad kakelugn. I de övre våningarna, som voro indelade på samma sätt, funnos också både spisel och kakelugn i motsvarande rum, men här voro kakelugnarna grönglaserade. Genom gatulängan förde, som nämnts, den ännu bevarade portgången in på gården. Gatulängans bottenvåning upptogs av stall inrymmande två spiltor med en dubbelport åt gatan, ett vagnshus likaledes med dubbelport åt gatan samt hörum och redskapsrum. De båda dubbla portarna ha nu blivit igensatta, men de i sten huggna omfattningarna äro ännu kvar på ursprunglig plats. En trappa upp fanns en våning omfattande en sal med spis av huggen sten och panelat vävspänt tak samt ett rum med blå och vit kakelugn och tvenne små kamrar. I den västra längans övertvåning funnos ett rum och en kammare samt i dess bottenvåning ett stort kök och ett kallrum till skafferier. Invid Finska kyrkans sydfasad byggdes slutligen år 1766 en liten envåningslänga med sneddade hörn. I denna inrymdes klosetterna i de båda gavelrummen (fig. 10). Vid början av 1800-talet innehades denna egendom av Storkyrkoförsamlingens friskoleinrättning, den s.k. fattigskolan.

Den nuvarande tomten nr 4, Trädgårdsgatan 4, utgör den mot söder framskjutande fliken i det stora område av den kungl. trädgården, som donerades till bollmästaren Georg Sippel. Tomten torde i huvudsak motsvara de båda tomter, som vid medeltidens slut ägdes av rådmannen Sven Helsing och hans son rådmannen Anders Helsing. Dessa sträckte sig dock då betydligt längre norrut. Huruvida någonting av de byggnader, som på 1490-talet lågo där, hade blivit bevarade i den kungl. trädgården är nu icke möjligt att avgöra. När den nuvarande byggnaden år 1888 uppfördes, utplånades fullständigt de äldre husen på denna tomt.

I samband med processen mot de Sippelska arvingarna hade tomten övergått i familjen Snoilskys besittning. På den kända kartan över Gamla stan från omkring 1700 (fig. 4) anges kammarherre Schnoske vara ägare. Kammarherre Gustaf von Snoilsky, son till Georg Snoilshik, var gift med Eufrosyne von Beijer, dotter till den ovan nämnde överpostdirektören, som satsat pengarna till Sippels bygge. I mantalslängden 1711 kallas fastigheten Snoilskyernas hus och 1721 överste Snoilskys hus. Den hade sålunda då övergått i Gustafs yngste broders, stadsmajoren (med överstes rang) Adolf von Snoilskys ägo. På tomten funnos två hus (se fig. 9 och 11). På östra sidan låg en lång smal länga, som från Finska kyrkan sträckte sig fram med gaveln mot Trädgårdsgatan och som i varje fall på 1800-talet huvudsakligen innehöll ekonomilokaler. På västra sidan låg en liten envånings bostadsbyggnad, och mellan dessa båda förde ett portvalv in på gården. I den sistnämnda byggnaden kunna rester av ett medeltida hus ha ingått. Fastigheten inköptes 1725 av Finska församlingen, samtidigt med att lilla Bollhuset förvärvades, och blev församlingens komministerboställe. År 1872 genomfördes en om- och nybyggnad, varvid dock de gamla byggnaderna delvis bevarades (fig. 11). Här inrymdes vid början av 1880-talet en ångpannecentral, som försåg slottet med elektriskt ljus. Först år 1888 när den nuvarande byggnaden tillkom raserades de gamla husen. I det nya huset låg nu i utbyggt skick Stockholms äldsta elektricitetsverk (fig. 12) som försåg hela Gamla stan med elektriskt ljus.

Den nuvarande stora tomten nr 3, som upptar hela västra delen av kvarteret Europa mellan Slottsbacken och Trädgårdsgatan, kom vid slutet av 1640-talet i enskild ägo. År 1647 donerades den norra delen av denna tomt, »emellan Bollhuset och Storkyrkan belägen», till drottning Kristinas »förelämsta» hovpredikant Erik Gabrielsson Emporagrius, sedermera biskop i Strängnäs, som evärdlig egendom och med rätt att bebygga den. Året därpå fick riksskattmästaren Gabriel Oxenstierna den motsvarande södra delen, »en Vår och Kronones tomt av Vår trädgård här i staden», likaledes som evärdlig egendom (fig. 5). Den sistnämnda tomten inköptes 1664 av den rike handelsmannen Isak Breant. År 1674, samma år som Emporagrius avled, hade den Kungl. Trädgården emellertid förklarats som omistandes, och

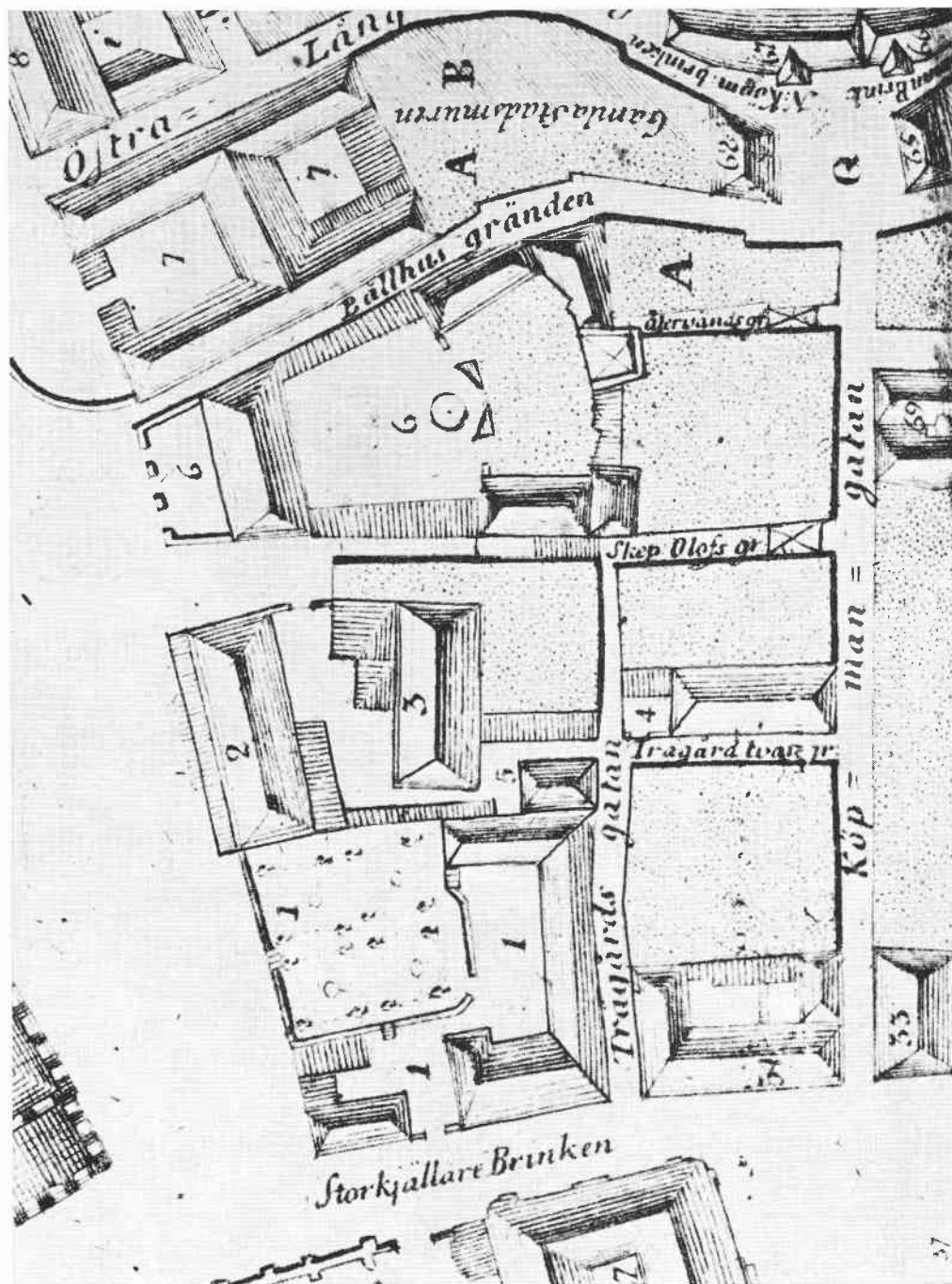


Fig. 9. Kvarteren Pygmalion och Europa samt trakten däromkring. Detalj av Jonas Brolins karta över Staden mellan broarna 1771. I kvarteret Europa: nr 1 Indebetouska fastigheten och trädgården; nr 2. Stora Bollhuset; nr 3. Finska kyrkan (Lilla Bollhuset); nr 5. Finska församlingens komministerboställe (tomten nr 4). I kvarteret Pygmalion: nr 4 Finska församlingens kyrkoherdeboställe (tomten nr 1).

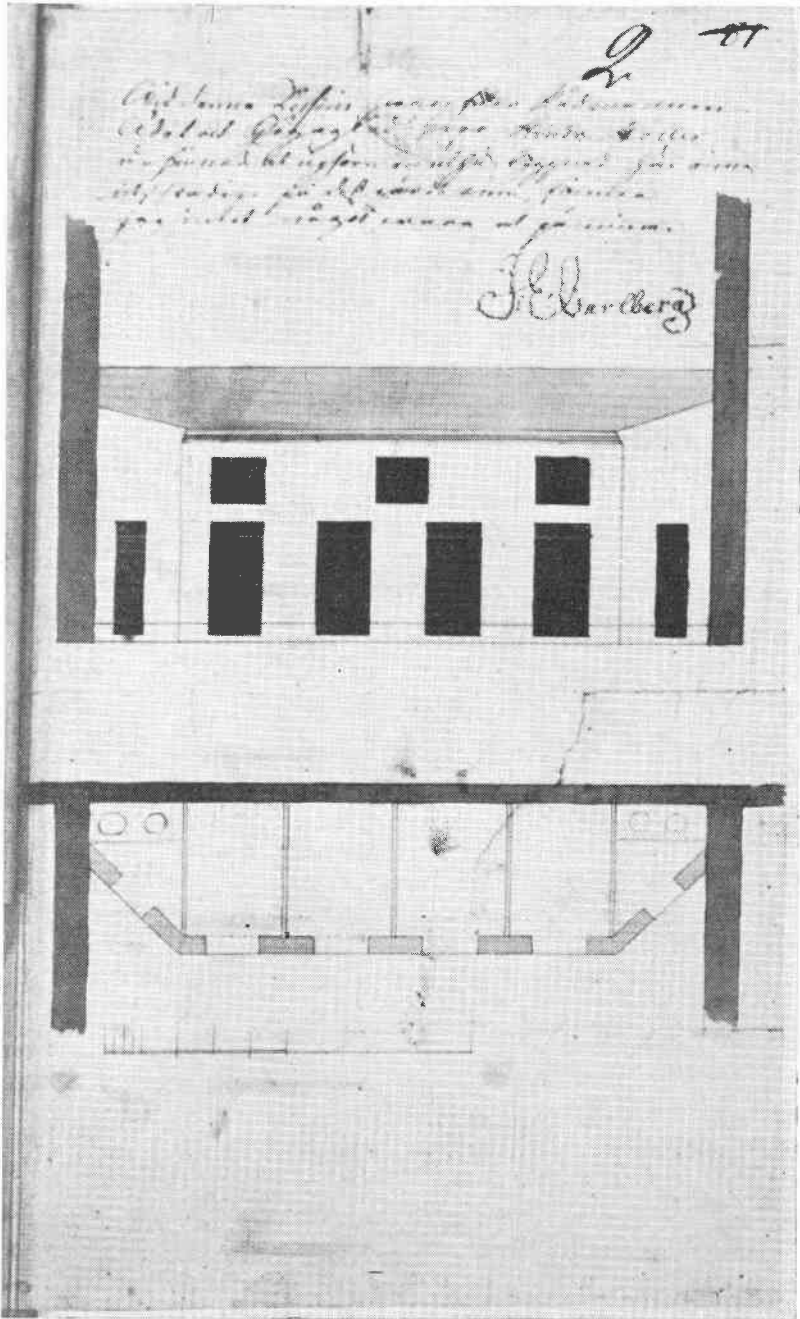


Fig. 10. Förslag till uthusbyggnad år 1766 invid Finska kyrkans sydfasad ä tomten nr 5 i kvarteret Europa, Trädgårdsgatan 2. Plan och fasad. Rådmannen Henrik Möller, som då ägde fastigheten, uppförde byggnaden, som bevarats i något förändrat skick. Byggnadsnämndens arkiv. Stadsarkivet.

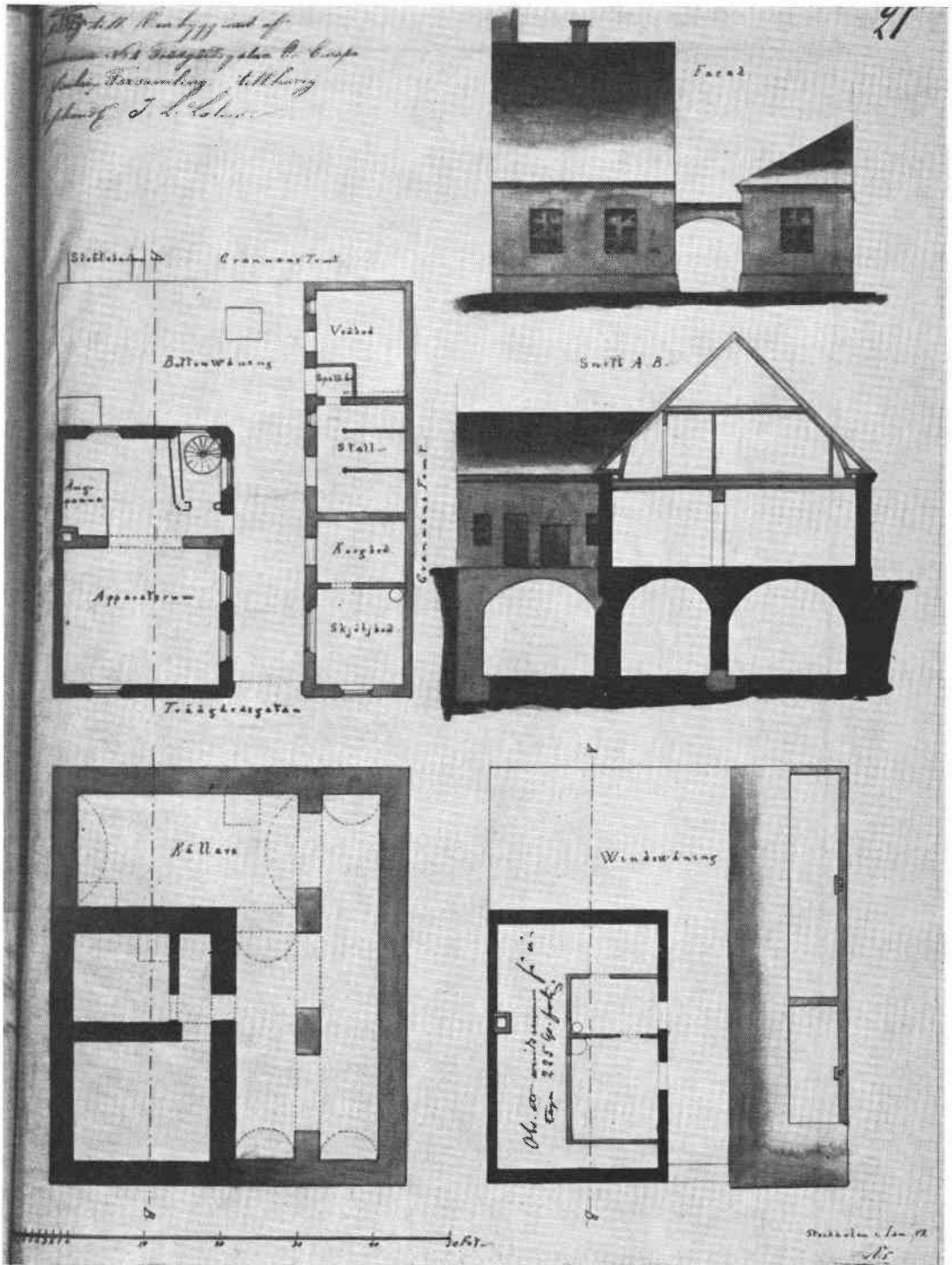


Fig. 11. Förslag till ombyggnad av fastigheten nr 4 i kvarteret Europa år 1872 för grosshandlaren J. L. Lalin (Byggnadsnämndens arkiv). Överst till höger fasaden mot Trädgårdsgatan.

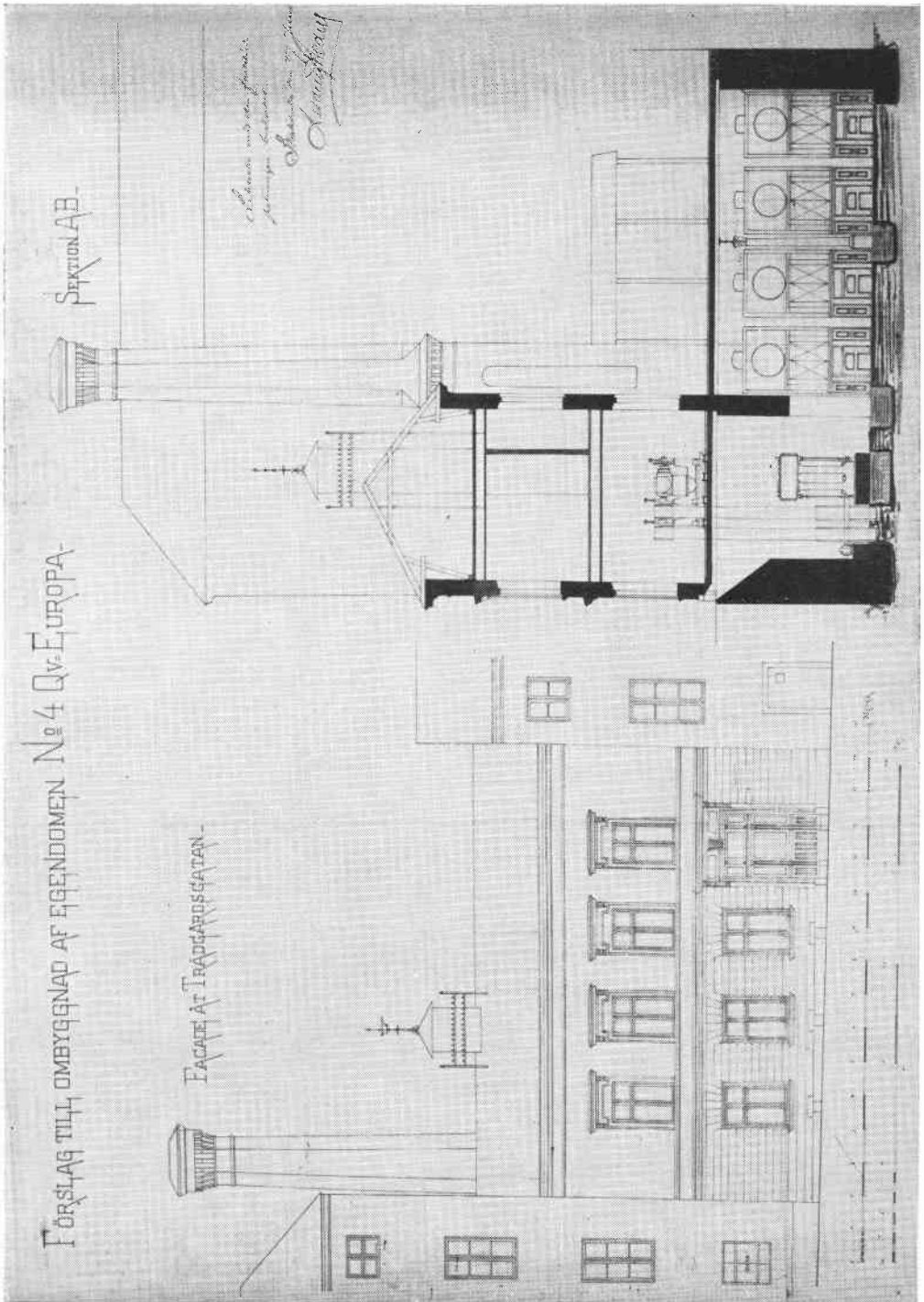


Fig. 12. Förslag till om- och nybyggnad av fastigheten nr 4 i kvarteret Europa, Trädgårdsgatan nr 4 år 1888 för Elektricitetsverket. Byggnadsnämndens arkiv.

Emporagrius' tomt hade indragits till kronan samt därefter förpantats till Breant. Breant fick år 1682 kungl. maj:ts tillstånd att inlösa denna tomt på villkor, att han skulle mot skäligen ersättning avstå den om det stora slottsförslaget komme att genomföras. På detta sätt sammanslogos de båda tomtarna till den nuvarande (fig. 4). Breant hade »med stor omkostnad och besvär anlagt en trädgård samt den stora stenvallen, som alldeles var förfallen, däromkring uppbyggt». Han fick nu kungl. maj:ts tillstånd att bygga det lilla stenhuset därbredvid »högre och annorledes» och täcka det med stentak. Det gamla brädtaket var alldeles ruttet, och det lönade sig inte att lägga dit ett nytt tak utan att bygga huset högre. Med all sannolikhet fanns sålunda något eller några delar av de ovannämnda medeltida husen ännu bevarade vid 1600-talets slut. Kanske var det kyrkoherdegården eller prostgården, och dess murar kunna sålunda ha funnits kvar i den stora anläggning, som sedan växte fram på tomten och vars utseende framgår av Jonas Brolins karta 1771 (fig. 9). År 1761 blev rådmannen, sedermera borgmästaren Johan Indebetou ägare av fastigheten. Utefter Källargränd låg den gamla huvudbyggnaden. Den var två våningar hög och täcktes av ett högt säteritak. Dess norra del bildade ett i vinkel framspringande flygelparti, som ursprungligen troligen utgjort en fristående byggnad. I hörnet av Källargränd och Slottsbacken fanns en mindre, rektangulär tvåvåningslänga och mellan dessa båda byggnader förde en portgång in på gården. Under 1700-talets senare hälft hade en lång länga utefter Trädgårdsgatan uppförts med tre huvudvåningar och en lägre taklistvåning. Vid tomtgränsen i öster sprang den fram med en i vinkel byggd flygel av samma höjd och utseende. Den nordöstra delen av tomten upptogs av en inhägnad trädgård, som sträckte sig fram till Stora Bollhuset.

När Indebetou på hösten 1789 avled och frågan om försäljning av fastigheten blev aktuell, anmälde sig Gustav III omedelbart som spekulant. Köpet avslutades dock icke förrän 1792. På sin dödsbädd, två dagar före sin död, antog konungen sterbhusets anbud. Alla de stora planerna på Slottsbackens omdanande, som framlagts under de tre åren däremellan och som i ett föregående kapitel berörts, avsågo ju att riva de gamla byggnaderna och utnyttja den Indebetouska tomten för en ny monumentalbyggnad. Men de gamla husen fingo nu kvarstå och användes för statens ämbetsverk, bl.a. som slottskansli, krigsexpedition och nummerlotteri. Endast den lilla fristående byggnaden i hörnet av Källargränd och Slottsbacken och den inhägnade trädgården offrades i samband med rivningen av det Stora Bollhuset. Slottsbacken vidgades sålunda nu söderut till en sydligare begränsningslinje i liv med det Tessinska palatsets fasad. Först 1911 revs det Indebetouska huset och därmed kanske de sista resterna av Stockholms medeltida prästgård. Den stora byggnad, som nu upptager tomten, uppfördes efter ritningar av Erik Josephson, en av de mest kända Stockholms-

arkitekterna vid sekelskiftet. Byggnaden är ett typiskt exempel för sin tids arkitekturstil, men torde kunna räknas bland de mest missanpassade byggnadsverken i Stockholm. Den står som ett Mene tekel för yngre arkitektgenerationer, som utan hänsyn till en värdefull gammal miljö planera och vilja bygga hus, tråcklade efter det mod, som för tillfället är sista skriket i New York eller Paris.

Källor och litteratur.

- Stockholms stads jordebok 1420—1498 utg. av Hans Hildebrand, Stockholm 1876—1914.
- Stockholms stads tänkebok 1474—1602 utg. av Emil Hildebrand, J. A. Almquist, Gottfrid Carlsson, D. Almqvist och Folke Sleman, Stockholm 1917—1957.
- Stockholms stads ämbetsbok 1419—1544 utg. av J. A. Almquist, Stockholm 1927.
- Stockholms stadsarkiv: Fastebrev. Uppbördshandlingar. Mantalslängder. Boupp-teckningar. Byggnadsritningar (Byggnadsnämndens arkiv). Kvartersdesigna-tioner (Staden mellan broarna) och kartor.
- Stadsingenjörskontorets arkiv: Designationer och tomtbeskrivningar. Kartor över Staden mellan broarna.
- Konstakademien: Projekt till reglering av Slottsbacken.
- Krigsarkivet: Regleringskartor för Slottsbacken och kvarteret Europa.
- Slottsarkitektkontoret: Ritningar över Slottet och slottstrakten.
- Stockholms stads Brandkontor: Fastighetsvärderingar.
- Uppsala Universitetsbibliotek: Westinska samlingen (Fastighetsvärderingar). Palmsköldska samlingen.
- De Brun, Frans, *Holmiana et alia I—VI*, Stockholm 1922—1925.
- , *Det medeltida Stockholm*, Uppsala 1911.
- Elers, J., *Stockholm I*, Stockholm 1800.
- Elgenstierna, Gustaf, *Den introducerade svenska adelns ättartavlor*, Stockholm 1925—1936.
- Flodmark, J., *Bollhusen och Lejonkulan*, Stockholm 1897.
- Granlund, V., *Konung Johan III:s byggnads- och befästningsföretag (Hist. bibliotek I och II)*, Stockholm 1875—76.
- Hansson, Hans, *Ringmurar och hamnar i det medeltida Stockholm*. Samf. S:t Eriks årsbok 1945.
- , *Stockholms stadsmurar*, Stockholm 1956.
- Hellström, Gunnar, *Gustaf II Adolfs nyreglering av Staden inom broarna*. Samf. S:t Eriks årsbok 1943.
- , *Skeppsbron och Skeppsbroraden*, Samf. S:t Eriks årsbok 1955.
- Josephson, Ragnar, *Borgarhus i gamla Stockholm*, Uppsala 1916.
- , *Stadsbyggnadskonst i Stockholm*, Uppsala 1918.
- , *Tessins slottsomgivning*, Stockholm 1925.
- Legran, W. (F. U. Wrangel), *Tessinska palatset*, Stockholm 1912.
- Nordberg, Tord O:son, *Stockholms gamla slott*, Rig. 1924.
- , *Gustaf II Adolf som byggherre, Fornvännen* 1931.
- , *Medeltidshus i Staden mellan broarna*, Samf. S:t Eriks årsbok 1935.
- , *Den medeltida bebyggelsen i kvarteret Cepheus*, Samf. S:t Eriks årsbok 1939.
- , *Slottets historia under 1600-talet i Stockholms slotts historia*, Stockholm 1940.

- , Greger von Schönfelts palats och praktsal, Samf. S:t Eriks årsbok 1952.
- , De gamla byggnaderna i kvarteret Æolus, Tele 1960.
- Olsson, Martin, Slottets historia intill år 1600 i Stockholms slotts historia, Stockholm 1940.
- Schlegel och Klingspor, Den ointroducerade svenska adelns ättartavlor, Stockholm 1875.
- Schück, Henrik, Stockholm vid 1400-talets slut, 2:a uppl. omarb. och utg. av Tord O:son Nordberg, Stockholm 1951.
- Setterwall, Ake, Erik Palmstedt, Stockholm 1945.
- Stockholms rådhus och råd, Stockholm 1915—1918.
- Utopia, Stockholms stadsmuseum, tillfällig utställning, katalog, Stockholm 1959.
- Utredningar rörande statens mark och tomter i Stockholm, II (S. Bergh och L. M. Bååth), Stockholm 1911.
- Wollin, Nils G., Desprez i Sverige, Stockholm 1936.
- Örnberg, L. M. V., Svensk släktkalender och Svenska ättartal, Stockholm—Vadstena 1885—1908.
- Östman, Nils, Tessinska palatset, Samf. S:t Eriks årsbok 1912.
-

Ovanstående historik förelåg vid museinämndens sammanträde den 10 november 1959, då nämnden beslöt att låta den ingå som bilaga i sin årsberättelse.