

Bilaga

RÄNTMÄSTARHUSET

vid Slussplan i Staden mellan broarna

Det nuvarande kvarteret Achilles, som helt upptages av det s.k. Räntmästarhuset, bildades först under 1660-talet.

Den medeltida stadsplanen fanns i stort sett kvar i denna trakt till 1630-talets mitt¹. På F. Hogenbergs kopparstick av Stockholm från Söder år 1580 synes det kraftiga tinnkrönta inre Södertorn samt österut från detta försvarsmuren och bakom denna några byggnader. År 1637 nedrevs inre Södertorn,² och strax öster om tornet, kanske delvis på dess plats, byggdes 1646 ett kvarnhus³ på norra sidan om kvarnströmmen (fig. 1). Gatan från Järntorget ner till Slussen härstammar från medeltiden. I dess förlängning gick utfartsvägen över Söderström söderut. År 1613 stenlades denna gata.⁴

Mellan Kvarnströmmen och det nuvarande kvarteret Cadmus fanns på 1630-talet tre långsmala kvarter, av vilka de två norra mer eller mindre fullständigt sedermera uppgick i kvarteret Achilles. Det sydligaste försvann förmodligen vid den reglering, som genomfördes i samband med kvarteret Achilles' bildande och bebyggande på 1660-talet (fig. 2 och 3). På Hartmans kopparstick från 1650 synes mellan kvarteret Cadmus och Kvarnhuset några små hus med gavlarna mot Skeppsbron. Flera av de byggnader, som tydligen funnos här redan på 1500-talet och som omnämnas vid 1600-talets mitt, borde också ha varit synliga på bilden (fig. 1).

I mantalslängden för år 1652 anges hökaren Erik Nilsson vara bosatt i ett av de tre kvarteren och vinskänken Willem van Campen i ett annat.⁵

Räntmästaren Börje Cronberg inköpte den 10 mars 1660 av Adler Salvius' arvingar⁶ två stenhus östantill vid Söderport. Börje Olofsson Buraeus, som han från början hette, var bördig från Örebro, där han föddes 1622.⁷ Han företog vidsträckta studieresor bland annat till Ryssland, Tyskland och Holland och fick därefter anställning som kassör hos Magnus Gabriel de la Gardie. Han avancerade till hovkassör och assessor i Kammarrevisionen och blev den 6 juni 1653 utnämnd till räntmästare. Som kronans räntmästare svarade han för penninguppbörd och utbetalningar i Räntekammaren. Börje Olofsson vann i hög grad Karl X Gustavs bevägenhet och adlades 1654, varvid han antog namnet Cronberg. På Erik Dahlberghs pompösa skildring av Karl X Gustavs begravning ser man honom ridande i den långa processionen just på Järntorget alldeles invid sitt blivande palats, kastande begravningspengar åt alla håll (fig 5). Cronberg drev även handel för egen räkning och tjänade en stor förmögenhet. Han var gift första gången med Brita Hans-

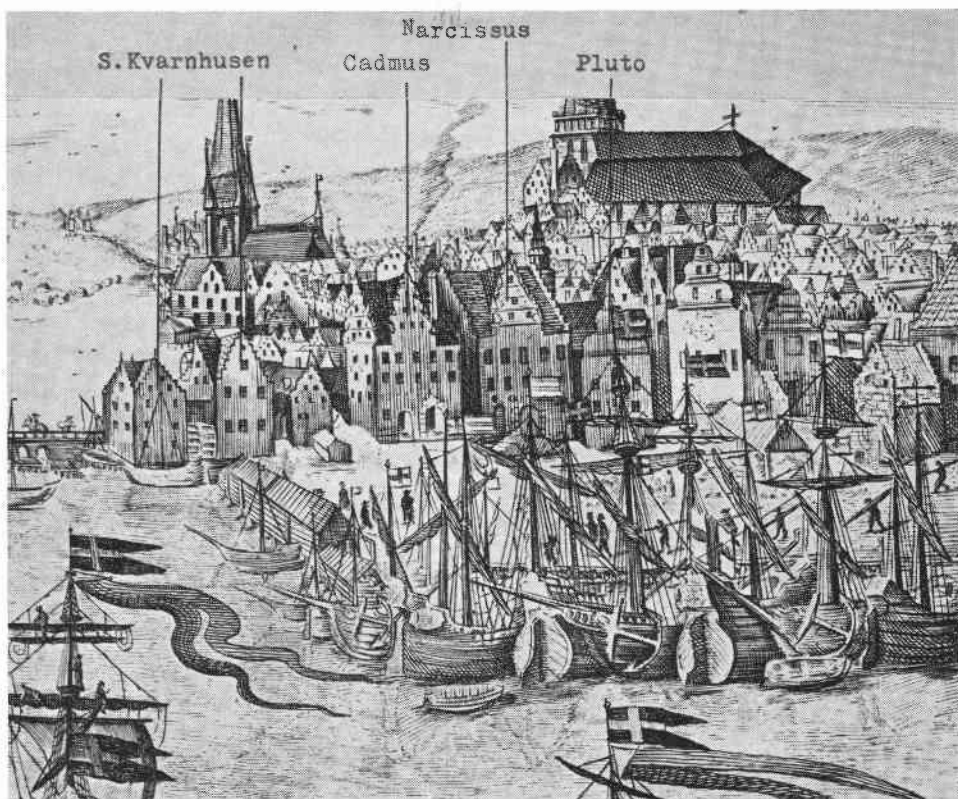


Fig. 1. Slussen och södra delen av Stadsholmen med den nya Skeppsbroraden under utbyggnad. Detalj ur kopparstick av W. Hartman 1650.

dotter, dotter till borgmästaren i Stockholm, Hans Hansson, och äktade efter hennes död 1660 Anna Maria Gyldenklou. I 1670 års stat indrogs räntmästareämbetet. Cronberg fick dock på grund av sina stora meriter kvarstå i tjänst med reducerad lön till sin död 1673.

De första uppgifterna om Cronbergs stora bygge finns i Byggningskollegiets protokoll av år 1662. Hans förvärv av ett stycke gatumark erhöll då vederbörlig bekräftelse. Förmodligen hade han inköpt de båda östligaste tomterna i kvarteren och antingen gällde förvärvet den gamla gränden där emellan eller också en bit av Skeppsbron. Kvarteren sträckte sig nämligen ursprungligen icke så långt österut (fig. 3).

Det heter vidare i protokollet: »Räntmästare Cronberg ehrlägger ehrlig och förständig Wilhelm van Campen till recompens och vederlag af sin medell för det huus och tomt han östan till i Stadsen till herr Räntmästaren en i byggnad stående tomts regularitet och gatun justerande hafver måst afstå». För 4 000 dal.kmt och ett parti murtegel fick Wilhelm van Campen lämna sitt hus och sin tomt inom de kvarter, som nu reglerades.

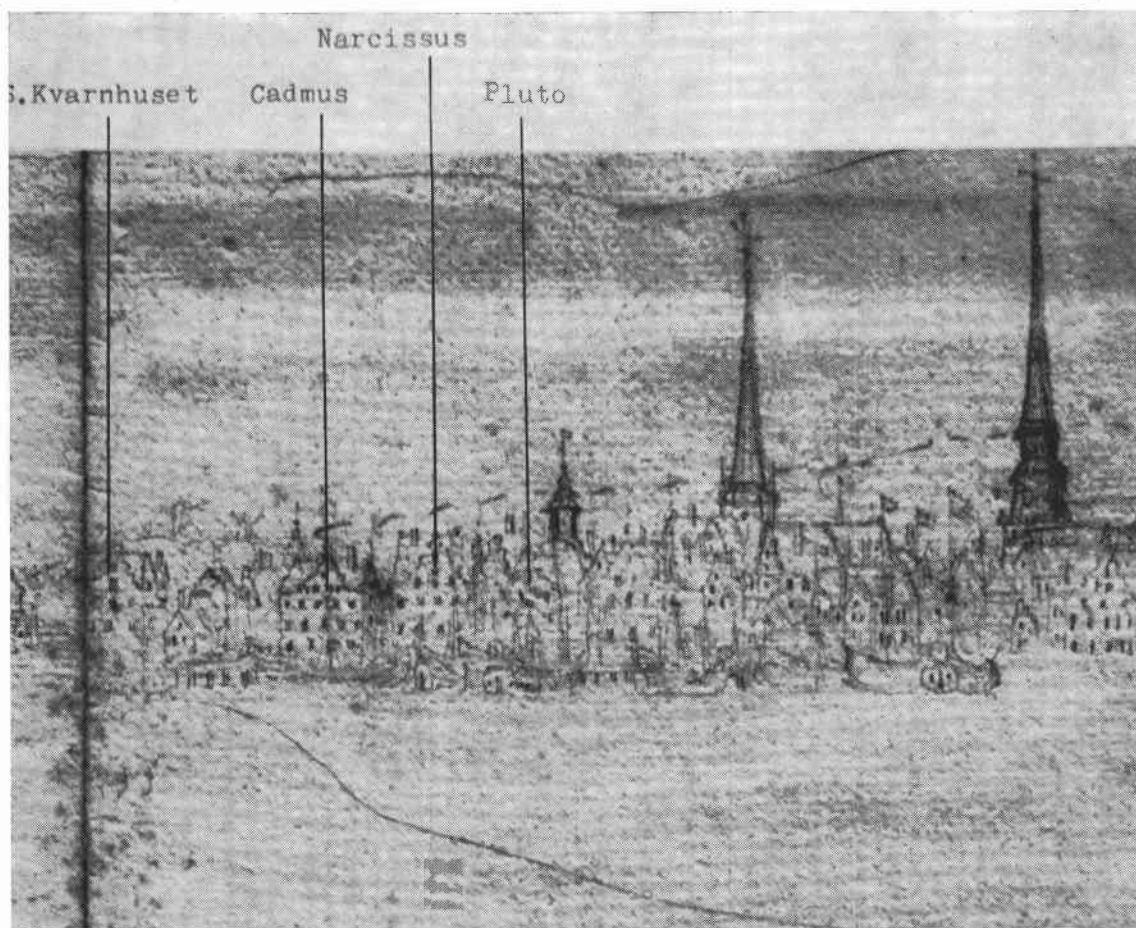


Fig. 2. Mellan Kvarnhuset och stenhuset i kvarteret Cadmus syns tre smärre hus på den plats där Räntmästarehuset nu ligger. Detalj ur Erik Dahlberghs teckning för Sveciaverket. Kungl. Biblioteket.

Den 9 september 1663 utökade Cronberg sin egendom genom att av tullnären vid Blockhusudden Johan Falek och dennes broder borgmästaren Petter Falek inköpa ett korsvirkeshus och en bod östantill.⁸ Året därpå började en granne västerut i samma kvarter, bokhållaren Olof Eriksson process mot Cronberg.⁹ Olof Eriksson var förmodligen son till den 1652 omnämnde hökaren Erik Nilsson. Hans tomt låg utmed den stora gatan från Järntorget till Söder Sluss utmed en liten tvärgränd, som löpte mellan Cronbergs nybygge och det gamla huset. Tomten var 10 alnar och 2 kvarter utefter Järntorgsgatan, östra gränsen var 11 alnar och 2 kvarter. Längden på södra sidan vid lilla tvärgränden och på norra sidan utmed Herman Gesenhausens stenhus (i kvarteret Cadmus) var 37 alnar och 2 kvarter.¹⁰ På denna tomt funnos flera små byggnader.

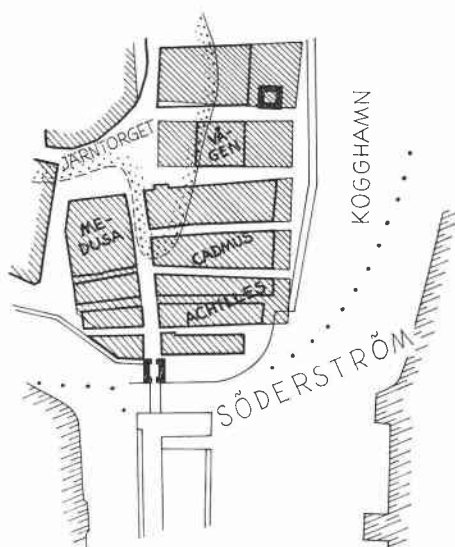


Fig. 3. Karta över Slussen och södra delen av Stadsholmen med det medeltida portornet vid Järntorgsgatans södra ände och den senmedeltida stadsmuren. Skeppsbrokvarterens tillväxt österut i samband med Skeppsbroradens och den nya gatuledens tillkomst och sammanslagningen av de tidigare kvarteren till kvarteret Achilles är markerade.

År 1663 hade Olof Eriksson fått en korsvirkesbyggnad helt förstörd på grund av Cronbergs pålningsarbeten för nybyggnaden. Rådhusrätten hade beordrat Cronberg att vänta fjorton dagar med rivningen av det gamla huset, så att ägaren kunde flytta bort. Men allting var uthyrt vid den tiden på året, och någon annan bostad stod inte att få. Båda parterna skulle göra anstalter för att vid rivningen skona det kvarstående huset så mycket som möjligt, bland annat skulle det förses med »styltor». Olof Eriksson klagade nu i hovrätten över att den genom Cronbergs pålningsarbeten nedfallna boden icke kunnat uppsättas. En stenbod i gränden hade han inte kunnat nyttja under två års tid, varken att lägga in ved i eller hyra ut. Även en källare i gränden var obrukbar, då gränden var helt uppfylld av stockar och stenar för nybygget. Hans hus hade tagit skada såväl av pålningen för det nya huset som av Cronbergs »owulna» arbetsfolk, som rev ned det gamla huset och som kastat bjälkar så att fönster slagits sönder, väggarna rämnat, trapporna slitits från muren och huset satt sig. En hyresgäst var tvungen att flytta, när stenarna började falla ner, och någon möjlighet att få våningen uthyrd fanns inte längre. Redan vid den tiden kämpade man tydligen med samma svårigheter som i våra dagar, när det gällde att bygga nytt och riva i Gamla stan. Olof Eriksson beklagade sig slutligen över att Cronbergs nya hus skulle bli så högt: »det han ljust enom androm så skulle förtaga och olämpeligt göra», samt att räntmästaren tillhandlat sig en korsvirkesbyggnad som på grund av naborätten borde ha erbjudits honom.



Fig. 4. Designationsritning över assessor Olof Ahllöfs stenhus och tomt 1740, omfattande hela kvarteret Achilles. Stadsing.-kontorets arkiv.

Cronberg blev icke svaret skyldig. Han hade engagerat sig i ett stort och kostsamt bygge, skriver han »som icke allenast förmodeligen egenom Guds nådh skall lända mig till nytto uthan och Stadsen på den orten till ingen ringa prydnad, att tidh ähr mig dyrbarare ähn sielfwa penningarna». Olof Erikssons hus och bodar voro urgamla och i grund förfallna. När man icke underhöll och reparerade sin egendom måste den bli »förgängelighet underkastat». Cronberg hade inte köpt ett gammalt hus för att tjäna till stöd åt Olof Erikssons fallfärdiga hus. Han hade haft timmermän och murmästare anställda för att stötta det gamla förfallna huset, men bokhållaren hade å sin sida icke vidtagit några åtgärder. Räntmästaren hade även anlitat arkitekten Tessin och flera gode män för sitt bygge.

Den 30 september 1664, besiktigades skadan av 7 rådmän, slottsbyggmästaren, stadsbyggmästaren och arkitekten Nicodemus Tessin d.ä. Det befanns nu, att Olof Erikssons hus inte kunde räddas, när korsvirkeshuset revs, ty det »hänges in uppå herr Räntmästarens gamla hus, som helt rufves». Bokhållarens husmur hade i många år varit sprucken och »satt sig utföre åt gränden» med anledning av den dåliga grunden.

Till att börja med var det endast Olof Eriksson som klagade. Wilhelm van Campen flyttade utan bråk. Invid en annan grannes, Johan Michelssons, hus hade Cronberg pålat mycket nära, men några olägenheter hade här icke uppstått. År 1665 framträdde emellertid ytterligare en klagande, Brita Zachrisdotter Falck. Hon kunde inte hyra ut sina bodar och källare längre för allt byggnadsmaterial, som låg hopat framför dem.¹¹

Först 1666 föll domen i målet. Cronberg ålades bygga upp Olof Erikssons nedrasade mur eller betala honom 500 dal.kmt. I hovrätten föreslogs även

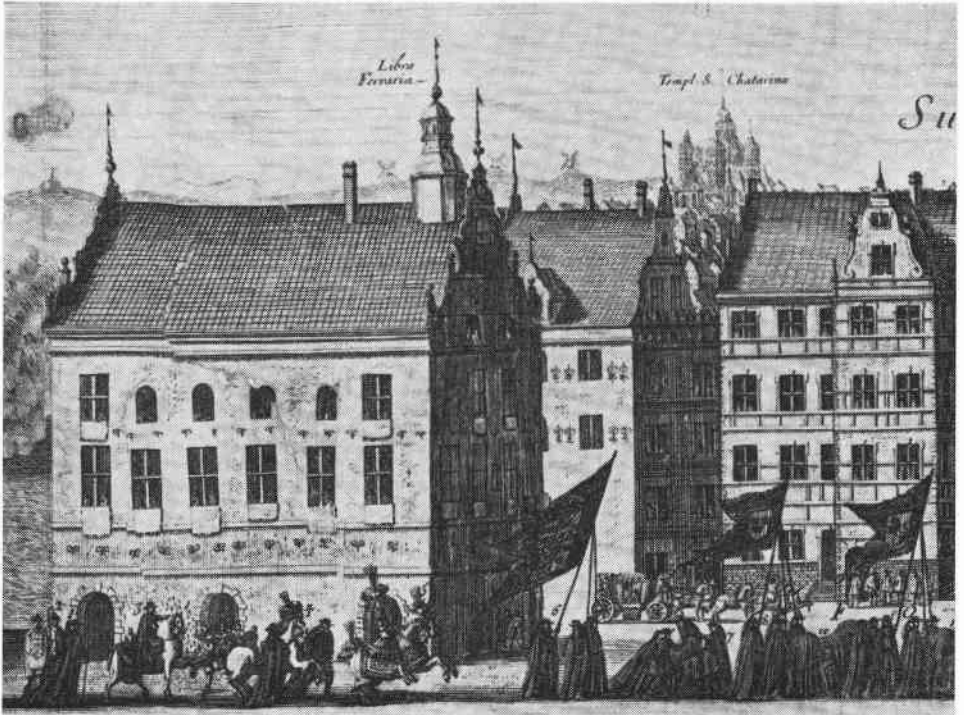


Fig. 5. Detalj ur Karl X Gustavs begravningsprocession visande räntmästaren Börje Cronberg kastande begravningspengar. Han passerar just våghuset vid Järntorget. Kopparstick av J. le Pautre efter teckningar av Erik Dahlbergh.

att Cronberg skulle inköpa detta hus. Så skedde dock först 1675. Överenskommelsen mellan de tvistande parternas arvingar bekräftades genom ett fastebrev 1679. Som en manifestation av sin makt och sina rikedomar hade Cronberg uppfört sitt ståtliga palats, och tydligen därigenom väckt den svenska avundsjukan. Riksdrotsen Per Brahe d.y. såg i huset något av skrytsamt överdåd och ordade om förvaltare av viktiga kroningälder, som läto bygga så stora hus, att han själv med alla sina inkomster icke trodde sig hava råd till dylika utsvävningar (1669).¹²

På Jean de la Vallées regleringsförslag 1680 är det sydligaste av de tre kvarteren helt borta.¹³ Kvar på platsen är Kvarngränden, som nu breddats till 16,5 respektive 17,5 alnar, mått som återkommer på en designation för år 1740 (fig. 4).

En tidig teckning av Erik Dahlbergh visar de båda kvarnhusen med sitt stora vattenhjul (fig. 2).¹⁴ Mellan dessa och kvarteret Cadmus är otvivelaktigt antytt en samling smärre hus. På en annan teckning av Dahlberg utförd omkring 1688 syns det nybyggda Räntmästarehuset samt ett litet hus vid sidan därom åt Kvarnhuset till.

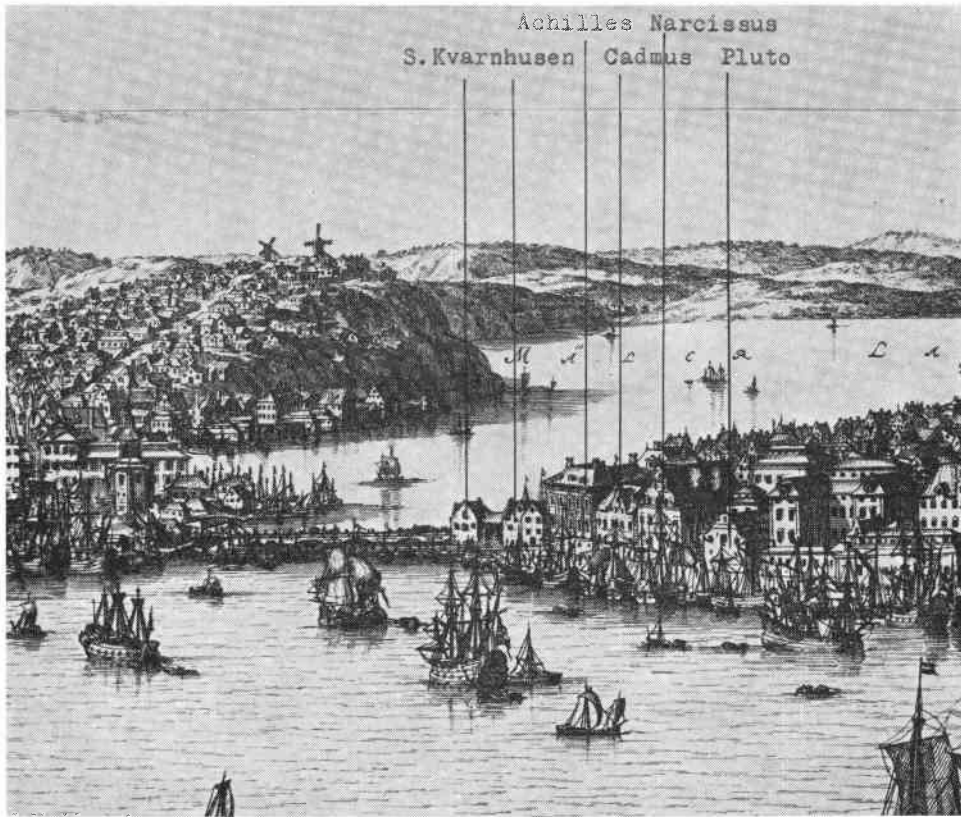


Fig. 6. Utsikt över Stockholm från Kastellholmen, kopparstick av W. Swidde 1693 efter teckningar av Erik Dahlbergh. Detalj visande Södermalm, Slussen och södra delen av Stadsholmen.

Willem Swiddes stora kopparstick av Stockholm från Kastellholmen utfört år 1693 efter Dahlberghs teckningar ger en tydlig bild av Cronbergs magnifika hus (fig. 6). Huvudfasaden om fem fönsteraxlar vetter åt Skeppsbron och västerut sträcker sig tvenne lika höga flyglar, inramande en gård. Fasaden är indelad av lisener eller pilastrar, som håller samman de båda höga huvudvåningarna (fig 7). Underst finnes en rusticerad bottenvåning och överst en lägre attikavåning. Huvudbyggnaden och södra flygelns fasad mot nuvarande Slussplan var av de bibehållna murarna att döma åtta fönsteraxlar lång. På 1700-talet låg portalen i denna fasad men huvudportalen har möjligen från början legat åt Skeppsbron (fig 10 o. 11).

Några byggnadsritningar av Cronbergs palats finnes veterligen icke bevarade. Först i 1700-talets brandförsäkringshandlingar finnas närmare beskrivningar av byggnaden. Nicodemus Tessin d.ä. hade visserligen som nybliven stadsarkitekt anledning att deltaga i besiktningen av husbygget och de ovan nämnda skadorna. Av handlingarna synes emellertid framgå att

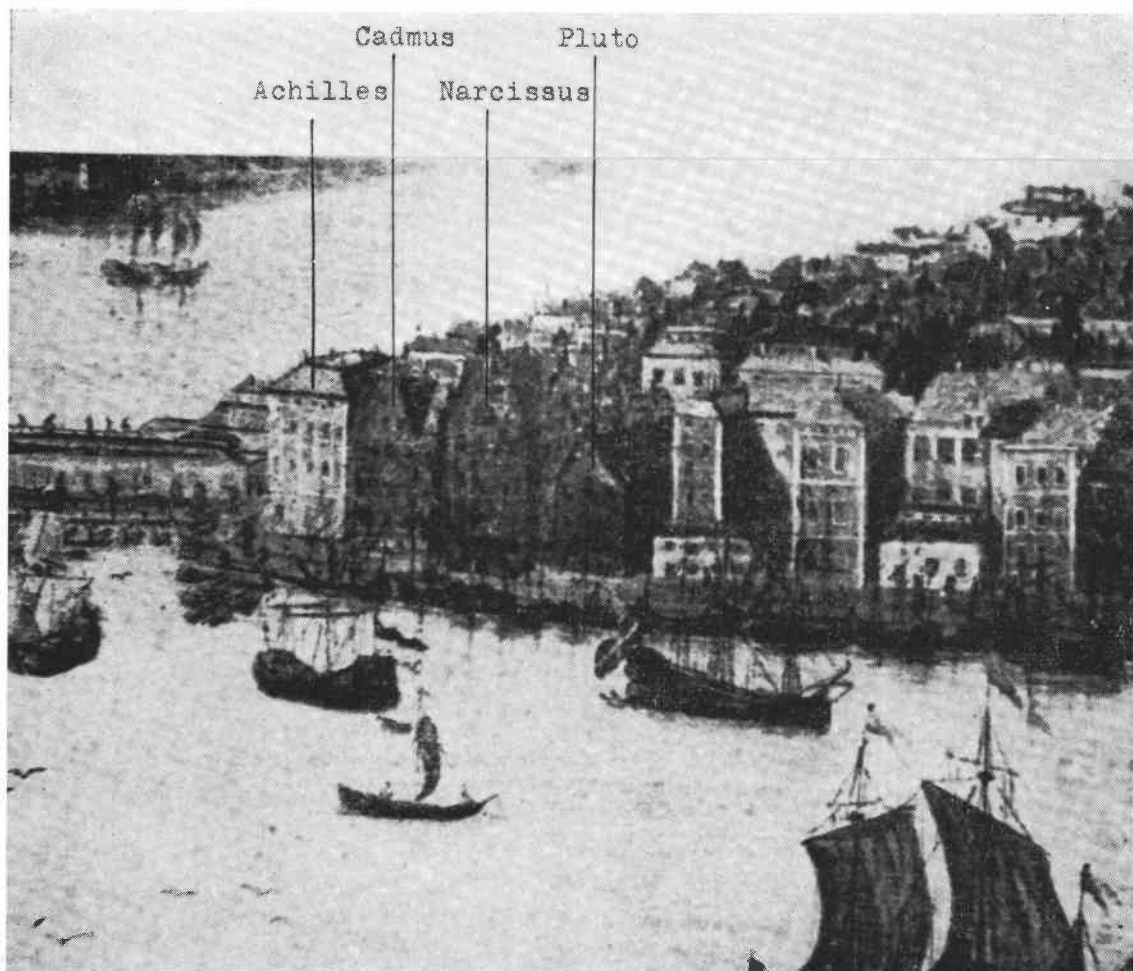


Fig. 7. Utsikt över Stockholm från Kastellholmen. Detalj ur oljemålning från omkring 1700 av okänd konstnär. Stadshuset.

Tessin även varit direkt engagerad av Cronberg.¹⁵ Med all sannolikhet har han varit Räntmästarehusets arkitekt. När Tessin några år senare uppförde sitt eget hus vid Skeppsbron, begärde han vis av skadan först syn på grannhusen, så att inga besvärliga efterräkningar skulle uppstå.¹⁶

Under räntmästarens eller hans arvingars tid byggdes även ett nytt stenhus, som sträckte sig utefter kvarterets hela bredd vid Järntorgsgatan. Detta hus, vilket under 1700-talet kallas för Oranienbad, hade sin huvudfasad mot Järntorgsgatan med ingång och trapphus i husets mittaxel.¹⁷ Längden vid Järntorgsgatan var 36 alnar med 7 fönsteraxlar, vid Qvarngränden knappt 20 alnar med 3 fönsteraxlar och vid Södra Dryckesgränden ungefär 22 alnar med förmodligen 4 fönsteraxlar.

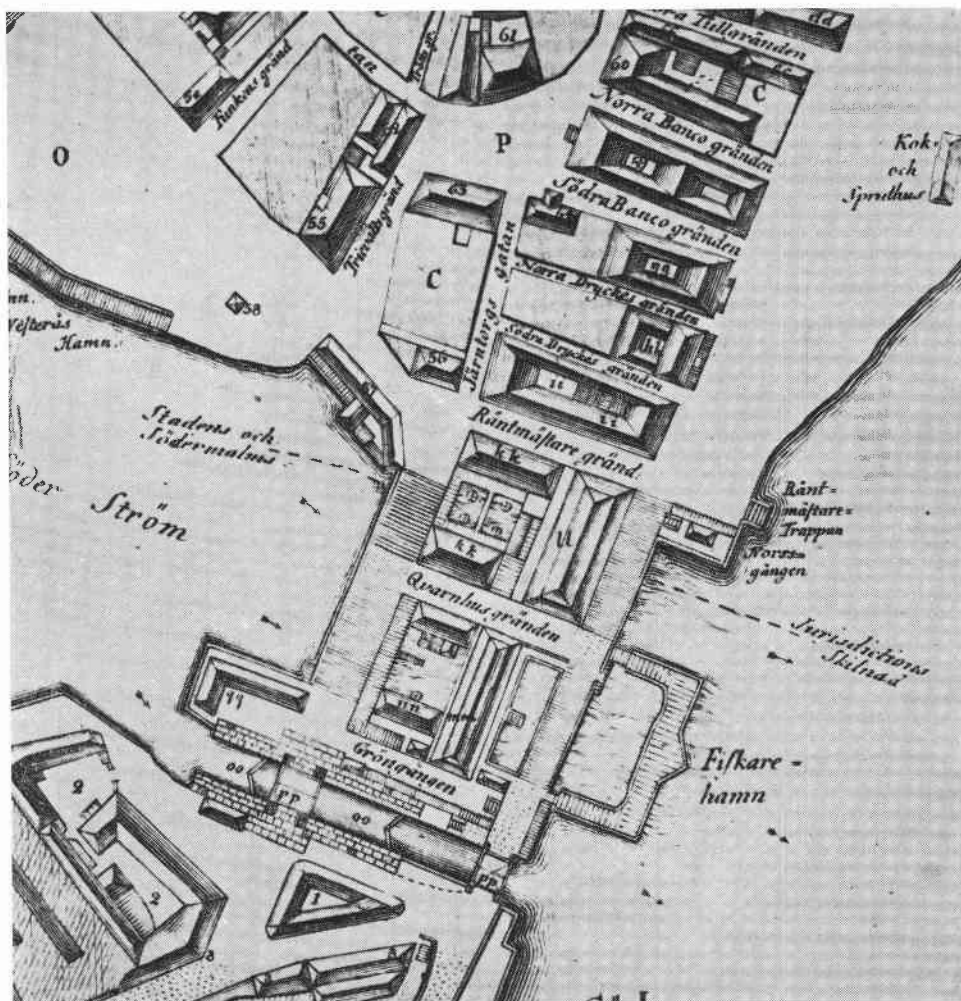


Fig. 8. Södermalmstorg, Slussen och södra delen av Stadsholmen. Detalj ur karta av Jonas Brolin 1771.

Arvingarna fingo ej länge behålla Räntmästarehuset. År 1684 utfärdades fastebrev på huset för Kungliga Rådet, greve Nils Nilsson Brahe, som redan i december 1668 lånat pengar på ett år till Cronberg med hans »huus å frij och egen grundh medh där tillhöriga gårdstomter samt andra commoditeter och rättigheter här i staden widh änden av Skiepsbroen belägit» som säkerhet och pant.

I mantalslängden 1683 upptogs Nils Brahe såsom ägare. Förmodligen var då hela kvarteret hans — även Oranienbad, som dock icke särskilt nämndes. Cronbergs hustru och tre barn samt tjänstefolk bodde dock ännu kvar i Räntmästarehuset.

Vid början av 1700-talet var fältmarskalken och Kungl. Rådet Nils Bielke husets ägare. Hans äldsta dotter hade 1695 ingått äktenskap med Abraham Brahe, son till den föregående ägaren. Efter högmålsdomen och benådningen 1705 fick han icke vistas i Stockholm och av mantalslängden 1711 framgår, att huset då var uthyrt till 9 hushåll, de flesta handelsmän, varibland flera utlänningar. En slaktardräng, Petter Torsch, höll krog i huset.

Enligt samma källa 1711 ägdes Oranienbad av Nils Bielkes andre son Thure Gabriel Bielke. Han hyrde ut sitt hus bland annat till engelska köpmän. Ända sedan medeltiden hade ett badhus varit beläget vid Söderport. En badinrättning, som tydligt givit huset dess namn, var vid denna tid inrymd i huset. Den ägdes av badaren Jeremias Stutz, som bodde där med gesäll och pigor.

Den 3 februari 1719 sålde Thure Gabriel Bielke både detta hus och sin avlidne faders hus vid Skeppsbron till handelsmannen Petter Aveman. Aveman betalade 90 000 dal.kmt för de båda stenhusen. Tomten var nu, som framgår av en designationshandling, 36 alnar efter Järntorgsgatan, vid Skeppsbron 28 1/2 alnar, vid Qvarnhusgatan 84 1/2 alnar och vid S. Dryckesgränden 90 alnar.¹⁸

Redan en månad senare, den 16 mars 1719, avled Aveman. Hans änka gifte senare om sig med överstelöjtnanten Carl Vilhelm Cron. Huset vid Järntorgsgatan, Oranienbad, inköptes på auktion 1734 av amiralitetsfiskalen Mathias Brock, och några år senare av notarien Gustaf Johan Rath, jämte en utbruten del av Räntmästarehuset. Året därpå förvärvade assessor Olof Ahllöf Oranienbad enligt köpebrev den 1/4 1738. Ahllöf hade redan en vecka tidigare av de Avemanska och Cronska sterbhusintressenterna inköpt även Räntmästarehuset med dess gård och stallrum. I köpeskilling erlades för Räntmästarehuset 60 000 dal.kmt och för Oranienbad 40 000 dal.kmt och därtill 200 lod silver som äreskänk (fig 4).

Icke heller assessor Ahllöf fick någon långvarig glädje av sina hus. Han avled något år senare. I hans bouppteckning finnes ett värderingsinstrument upprättat av stadsarkitekten J. E. Carlberg, som ger oss en ingående känedom om de båda husens dåvarande utseende.¹⁹ Räntmästarehuset var nyligen restaurerat. Arbetena voro ännu icke helt fullbordade. Det ståtliga huset inrymde såväl magasinslokaler som bostadslägenheter, en kombination, som icke var ovanlig i Skeppsbroraden.²⁰

Byggnaden var fyra våningar hög förutom vinden. Endast på norra sidan fanns källare, nämligen fem större och mindre välvda rum. De voro ännu icke reparerade. Första våningen d.v.s. bottenvåningen innehöll mot Skeppsbron en stor spannmålsbod, något under gatunivån, och försedd med 2 bottnar (fig 10). I hörnet vid gränden låg en bod med bjälktak, som innehades av en järnkrämare. Huvudingången låg nu mot Slussplan och vid sidan därav en välvd bod och en bod med bjälktak, den senare med tvenne



Fig. 9. Stockholm från Mosebacke, detalj ur oljemålning av Elias Martin från 1790-talet. Ränthmästarehuset och Oranienbad äro sammanbyggda och ha fått en enhetlig fasad mot Slussplan. Stadshuset.

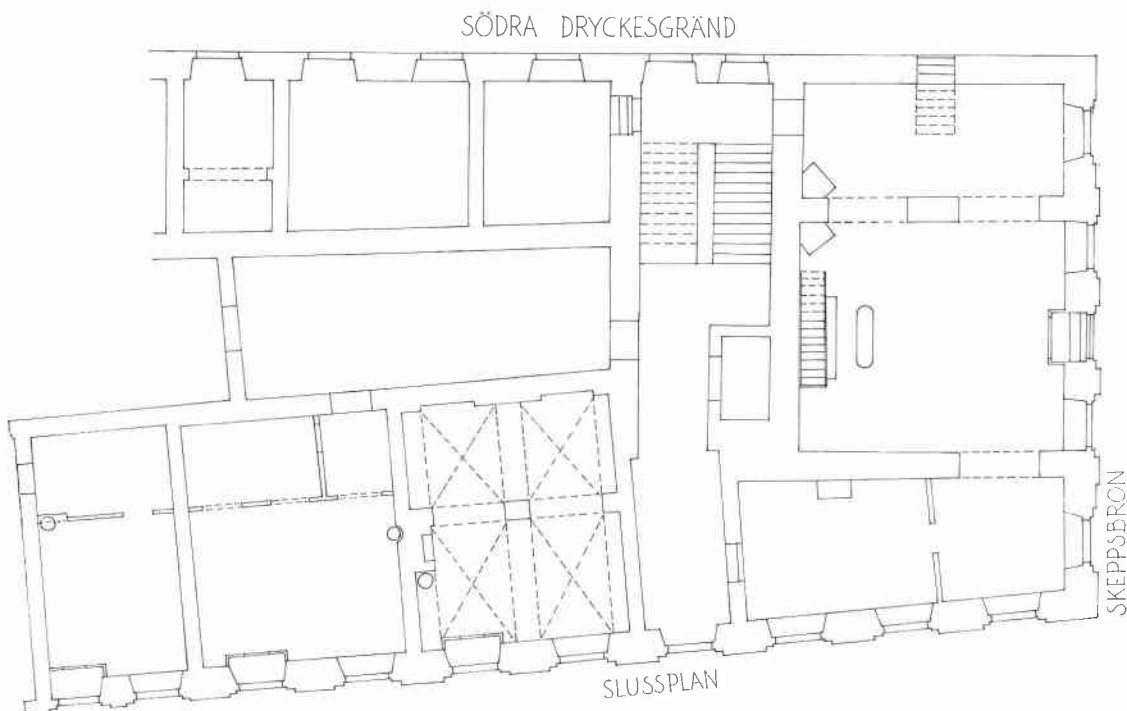


Fig. 10. Råntmästarehuset. Ombyggnadsritning från år 1880. Det gamla trapphuset finnes kvar. Byggnadsnämndens arkiv.

bottnar. Bakom dessa bodar låg ett stort nytt och långt valv intill förstugan. Själva förstugan var välvd och likaså trapphuset med de nya stentrapporna från bottenvåningen och ända upp till vinden. Mot gränden i samma bottenvåning låg trenne rum under reparation. På gården fanns en stallbyggnad med vagnshus, som erfordrade reparation. De båda stora våningarna däröver innehöll vardera 13 rum och ett skafferi. Fjärde våningen (attikavåningen) bestod av 14 rum och 3 contoir. Vinden var stenlagd och brandfri. Det undre taket var täckt med taktegel och det övre med järnplåtar. Taket hade nu höjts och blivit brutet. Vinden var indelad med brädväggar till hushållens särskilda förnödenheter. Huset värderades till 109 906 dal.kmt dels med hänsyn till dess fördelaktiga läge, dels dess bekväma indelning i olika lägenheter, dels rummets inredning med eldstäder, dörrar, fönster, golv och tak.

Oranienbad var i betydligt sämre skick. Även detta hus var fyra våningar högt. Under hela byggnaden fanns välvda källare. Bottenvåningen bestod av 9 rum, större och mindre. Våningen en trappa upp innehöll 10 rum, liksom andra och tredje våningarna. Trapporna upp till våningarna voro av sten.

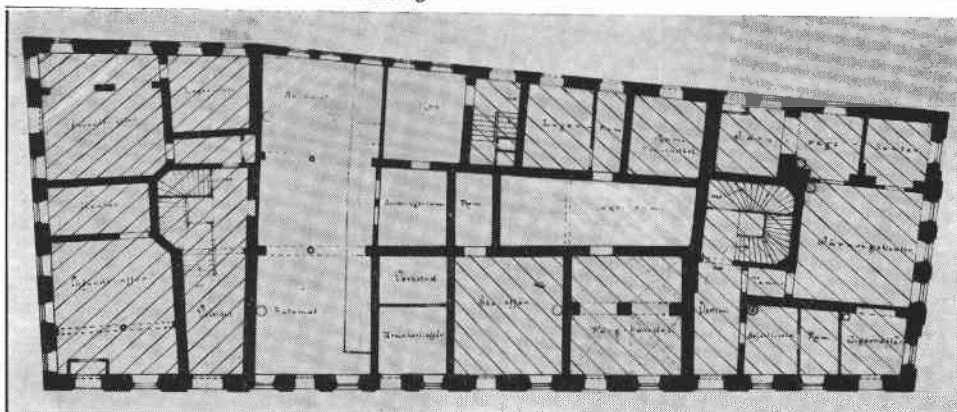


Fig. 11. Ränthmästarehuset. Förslag till ombyggnad av Fr. Lilljekvist 1898. De skrafferade partierna visar t.h. det ursprungliga Ränthmästarehuset och t.v. Oranienbad. Observera de båda vid denna ombyggnad tillkomna trapphusen.

vindstrappan av trä. Vindsgolvet var belagt med tegel, men icke brandfritt. Taket var på tre sidor täckt med taktegel, på den fjärde sidan med järnbleck. Huset ansågs behöva en anseelig reparation både till det yttre och inre. Med hänsyn härtill kunde huset trots sitt utomordentliga läge icke värderas till mer än 35 000 dal.kmt. Denna summa fann bouppteckningsmännen vara för låg och höjde summan till 40 000 dal.kmt.

Av designationsritningen från samma år framgår, att en gård öppnade sig mellan de båda stenhusen mot söder, medan en långa med vagnbod och stall slöt kvarteret på norra sidan mot Södra Dryckesgränden (fig 4).²¹

Vid denna tid beboddes Ränthmästarehuset av skutskepparen Jeremias Berg, tobaksspinnareänkan hustru Greta Lind och besökaren Arvid Olander, som höll krog i huset. Kanske de omfattande reparationerna gjorde, att endast tre familjer vistades där. I Oranienbad bodde däremot flera. Kaffekokaren Hobel, kommissarie Stenmeijers änka, handelsman Midendorfs änka samt ytterligare åtta hyresgäster med eller utan familjer. År 1743 hade assessorn i K. Bergskollegium Emanuel Swedenborg sin bostad uti Oranienbad.

Fastigheterna ärvdes sedermera av assessor Ahllöfs släktingar rådman Johan Rospigg och vägaren Samuel Moberg, båda bosatta i Arboga. De läto år 1749 försäkra sin egendom i Brandförsäkringskontoret.²² I brandförsäkringshandlingarna beskrives Ränthmästarehuset ha tio källare samt fyra källarvalv. I bottenvåningen specificeras bland annat en brygg- och bagarstuga med inmurad kopparkittel. Den stora välvda portgången omnämnes, likaså spannmålsbodarna med sina tvenne bottnar, en järnbod och magasin med bjälktak samt en liten packbod med järnbeslagen dörr uti gränden. Våningen en trappa upp hade ännu ej övergått till ägarna och undantogs i försäkringen. I våningen två trappor upp räknades nu tretton

rum och två små kallrum. Överallt fanns det gipsade tak. Likadant var det i nästa våning; den omfattade femton rum och kallrum med gipsade tak. Alla förstugorna och trapporna hade välvda gipsade tak. På det översta taket fanns tre små altaner samt i takfallet vindsgluggar. Takfoten runt hela huset samt takrännorna voro av järnbleck.

Även det s.k. Oranienbad försäkrades av sina ägare. Det var helt byggt av sten och med dess egna fria murar. Källarna uppges vara två större och tre mindre samt två små välvda contoïr. Bottenvåningen bestod av fem rum, två packbodas och en liten bod i hörnet. Alla rummen hade gipsade tak utom förstugan, som var välvd och en packbod, som hade panelat tak. De övre våningarna bestodo av tio rum i varje etage och hade liksom förstugorna alla taken gipsade. Fortfarande var vindstrappan av trä och de övriga av sten. Taket var delvis täckt med tegel, delvis med järnplåtar. Hela huset värderades till 42 000 dal.kmt.

År 1751 uppfördes en nybyggnad i kvarteret. Genom denna nybyggnad bands Räntmästarehusets södra flygel samman med Oranienbad till en sammanhängande länga med fasad mot Slussplan. Det nya huset byggdes av sten å fri och egen grund med två egna sidomurar men som gavelmurar användes de gamla husens. Infarten till gården skedde genom en port i nybyggnaden. Inkörsporten flankerades av två bodas med bjälklag (fig 8, 9, 10, 11 o. 12). Under det nya huset fanns en välvd källare med järndörr. Huset var av samma höjd och fasadindelning som Räntmästarehuset. Andra våningen innehöll två spannmålsbottnar, den ena över den andra. Den undre försedd med bjälktak, den övre med panelat tak.

Tredje våningen bestod av fyra rum med gipsade tak, likaså den fjärde låga våningen. Taket var täckt med tegel- och järnplåtar. Hela huset värderades till 30 000 dal.kmt.

År 1757 hade rådmannen i Arboga Samuel Moberg blivit ensam ägare till fastigheterna. Hälften fick han tidigare i arv med sin hustru Anna Menlös efter assessor Olof Ahllöf och den andra hälften fick han genom köp av revisionskommisarien Erik Stålberg och dennes hustru Maria Elisabeth Roospig, enligt köpebrev utfärdat den 14 juni 1757.²³

Efter rådmän Mobergs död köptes fastigheten 1774 av spannmåls-, minut- och viktualiehandlare Fredrik Lund. Köpesumman utgjorde 200 000 dal.kmt. Lund hade »med mycken kostnad förbättrat uti alla rum, bodas och våningar, såsom nya dörrar, fönster, trappor, golv, tak och kakelugnar med eldstäder», och begärde 1777 att få brandförsäkringen höjd till samma belopp som köpesumman.

År 1797 förvärvade grosshandlaren Thomas Hallström hälften av fastigheten men överlät den redan samma år på viktualiehandlare Johan Petter Åkerblad, gift med Catharina Margareta Lund. Den andra hälften tillföll hans hustru genom arv.

Åkerblad dog emellertid snart därefter och hans änka blev tillsammans med sin dotter fru Johanna Ankarcrona ägare av hela fastigheten. Änkefru Åkerblad avled 1815. 1817 hade mågen major Fredrik Wilhelm Ankarcrona, förutom sin hustrus ärvda del, även inlöst andra andelar. Efter Ankarcronas död 1836 ägdes och beboddes fastigheten av änkan och hennes omyndiga barn. De tvingades 1847 att lägga nytt tak på hela fastigheten efter en svår brand.²⁴ 1855 hade grosshandlaren Gustaf Nils Peter Sommelius köpt huset. Efter hans död begärde sterbhuset år 1867 att få göra ny dörr och ny fönsterkarm i stället för de gamla, som blivit av röta skadade och som genom husets sättning kommit ur lod.²⁵ År 1875 förvärvade handlanden Julius Slöör hela fastigheten, som efter hans död fem år senare såldes till grevinnan C. von Rosen.

Grevinnan von Rosen började omedelbart reparera byggnaderna, varvid bland annat nya fönster och dörrar insattes i butikerna. Några år senare förändrades hörnlokalen vid Slussplan och Järntorgsgatan. Golvet sänktes för att komma i jämnhöjd med gatan, en skiljevägg av sten borttogs och ersattes med järnkolonner och järnbalkar.

Vid slutet av 1890-talet planerades en omfattande förändring av Räntmästarehuset. I Ny Illustrerad Tidning 1899 finnes härom några artiklar. »Gamla Stockholm älska vi, och det är med sorg vi pläga se dess åldriga intressanta byggnader försvinna. Undantagsvis gläder det oss att det stora stela och för övrigt inte uråldriga Räntmästarehuset snart skall ge plats för en modernare och — vi hoppas det — vackrare byggnad.»

Några nummer senare i samma tidning dementeras uppgiften om rivning och författaren har nu fått en annan uppfattning om det gamla huset: »... Det gläder oss därför att erfara, att det i nr 6 afbildade Räntmästarehuset icke — såsom vi förut trodde — behöfver rifvas för att få ett stilfullare utseende, utan att vid dess fullständiga ombyggnad till ett modernt affärshus med alla nutidens bekvämligheter (elektriska hissar, vattenkloster o.s.v.) det yttre dock kan bibehållas, ehuru så till vida förändrat och tillbyggt, att det erhåller en för staden inom broarna passande stilhållning med gaflar och kupor i kalksten. Särskilt lyckat tyckes tornpartiet bli, och det torde åt huslängan utefter Skeppsbron komma att giva en pittoresk afslutning (fig. 11 o. 13).

Önskligt vore att detta för Staden inom broarnas framtid så manande exempel blefve vederbörligen beaktat vid andra byggnadsföretag där i trakten och att arkitekten Fredrik Lilljekvist, som uppgjort ritningarna till ombyggnaden sålunda blefve icke blott en föregångsman utan en föregångsman med efterföljare».

De gamla husen fingo alltså sin nuvarande gestalt vid denna ombyggnad. Innan något arbete vidtogs för ombyggnaden, verkställdes besiktning och undersökning av källarmurar och övriga murverk inom byggnaden, var-



Fig. 12. Räntmästarehuset. Reklamtryck av litografen Olof Sundel, som hade sten-tryckeri och litografisk anstalt i byggnaden på 1830—50-talen. Stadsmuseet.

efter husets om- och påbyggnad tillstyrktes. Grunden undersöktes genom grävningar i källare och på gatan. Grundmurarna befunnos vara neddragna ett gott stycke under medelvattenståndet, men någon rustbädd eller pålning anträffades dock inte. Att sådant förekommit är dock fullkomligt säkert, vilket också 1664 års process utvisar. De verkställda »sonderingarna» av marken utanför huset visade, att den bestod av sand och grus med någon fyllning, men utan några inblandade lerlager.

Det ansågs, att huset efter den verkställda ombyggnaden skulle äga nöjaktig stabilitet, samt att grunden så långt de gjorda undersökningarna kunde förete skulle vara av betryggande beskaffenhet. Några avsevärda sjunkningar eller förändringar behövde inte befaras sedan »undervarande gruslager under den gamla byggnaden nu blivit komprimerade».

Arkitekt för ombyggnaden var som nämnts Fredrik Lilljekvist och ansvarig byggmästare A. G. Sällström. Trapphusen byggdes om helt och hållet och grunden därunder gjordes »tillförlitlig», endast mindre förändringar skedde i uppdelningen av våningarna. Bjälklagen förändrades inte och de flesta mellanväggar bibehölls. I den fjärde lägre våningen höjdes taket och således även fasadmuren för att få bättre våningshöjd. Största delen av den nya vinden inreddes till bostäder.

I Lilljekvists fasader har trots nya torn och ornerade gavlar i stort sett 1600- och 1700-talsfasaderna bibehållits. Indelningen med lisener har i vissa



Fig. 13. Råntmästarehuset efter Fredrik Lilljekvists ombyggnad. Foto 1904 i Stadsmuseet.

partier bevarats. I den rusticerade bottenvåningen fick fönster och portar en rundbågig utformning i stället för de omväxlande små rektangulära fönster och portar, som fordom fanns. Övriga fönster ha samma storlek som tidigare. Endast fjärde våningen har som nämnts i detta avseende förändrats.

Tord O:son Nordberg

Brita Englund