

## Bilaga

SÖDERMALMS STADSPLAN UNDER  
1600- OCH 1700-TALEN

Av Marianne Råberg

Föreliggande uppsats utgör utdrag och sammanfattningar ur ett större arbete, avsett att framläggas som licentiatavhandling i konsthistoria vid Stockholms Universitet. 1700-talet kommer dock ej att behandlas i avhandlingen.

Tidigare forskning inom området är här endast flyktigt berörd, men kommer i det större arbetet att diskuteras ingående. Notapparaten är ej fullständig.

En konsthistorisk analys av det under 1600-talet utlagda gatunätet, platsbildningar och kyrkoomgivningar saknas här. I avhandlingen kommer avsnitten rörande viktigare platsbildningars tillkomst — Södermalmstorg, Nytorget etc. — hälft att få en betydligt större omfattning än här.

En såvitt möjligt fullständig katalog över 1600-talets bevarade stadsplaneprojekt för Södermalm kommer att ingå i det större arbetet.

Bebyggelsen är här endast översiktligt behandlad. I avhandlingen kommer nya forskningar rörande 1600-talets stenbebyggelse att redovisas.

BEBYGGELSE OCH GATUNÄT PÅ SÖDERMALM FÖRE  
1600-TALETS STORA STADSPLANEREGLERING

Äsön, det medeltida namnet på Södermalmslandet, var enligt stadslagen från 1300-talets mitt »Stockholms mark», och torde ha haft en närmare rättslig anknytning till stadsholmen än Norrmalm hade.

Marken utnyttjades som betesmark och även till nyttoträdgårdar, »kålgårdar». Tidigt förlades hit utrymmeskrävande och på andra sätt för den tätbebyggda stadsholmen obekväma hantverk, såsom tranbodrar, tjärbrännerier, skeppsvarv och repslagarebanor.

Snart uppstod en viss fast bebyggelse, dock säkerligen av enkelt slag, då man här icke åtnjöt det skydd som stadsmuren gav stadens innevånare. En ansats till en egen församling uppstod genom att Maria Magdalena kapell uppfördes vid 1300-talets mitt.

Av militära skäl brändes vid flera tillfällen malmarnas bebyggelse under 1400- och 1500-talen. Fr.o.m. 1400-talet finns stadens jorde-, skotte- och tänkeböcker bevarade. Dessa kan i vissa fall ge en bild av förhållandena på malmarna.

Det tidigaste bebyggelseområdet torde ha varit koncentrerat till trakten kring Maria kyrka och söderut mot Fatburssjön, liksom vid stränderna på ömse sidor om överfarten till stadsholmen, framför allt på den västra sidan.

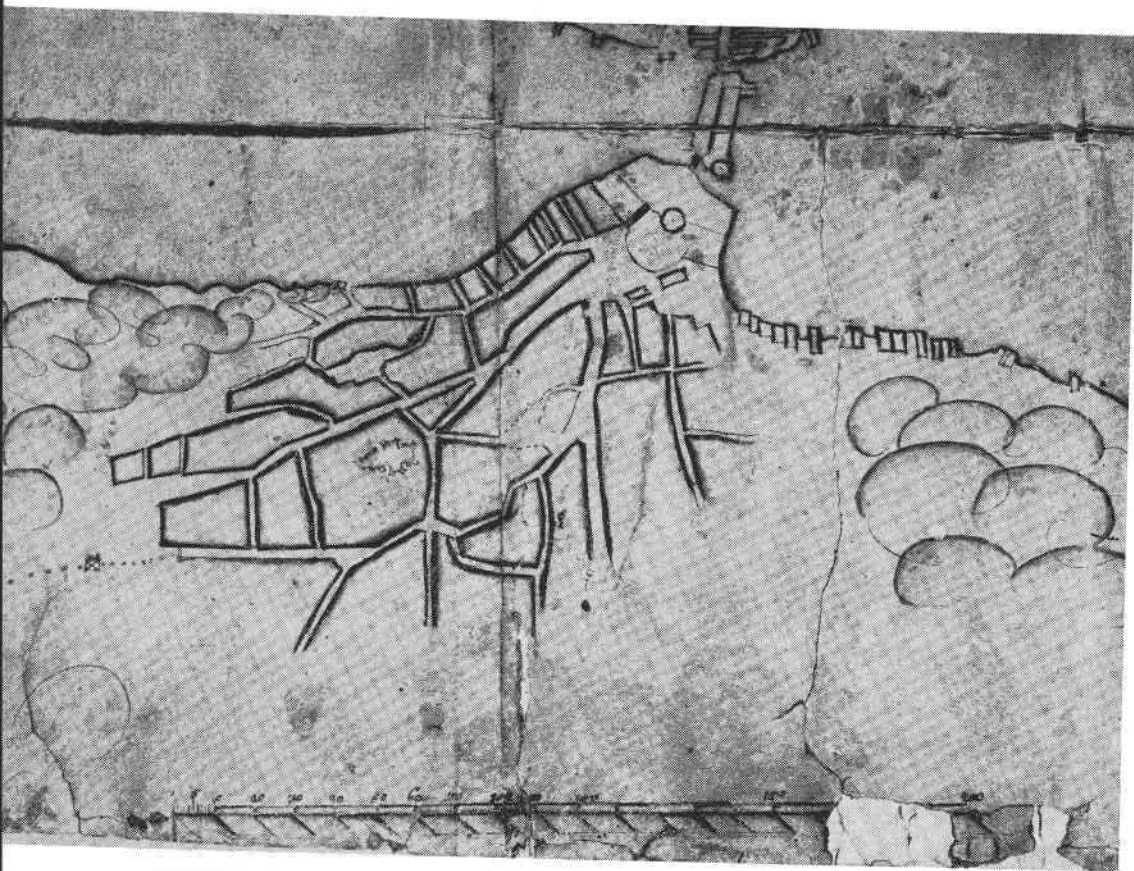


Fig. 1. Detalj av Stockholms »äldsta karta». Original i Stockholms stadsarkiv.

De tomter och gårdar, som registrerats i stadens handlingar vid köp, lokaliseras ofta med hjälp av uppgifter om grannarnas namn o.s.v. Det förekommer emellertid att vissa gator eller vägar omnämnes. Vid en jämförelse med de äldre stockholmskartor, som visar gatunätet före 1600-talets stora gatureglering, kan de viktigaste av de under senare medeltid omnämnda gatustråken ungefärligen bestämmas till sitt läge. Dessa kartor är dock otillförlitligt uppmätta.

Antalet bevarade kartor, som visar Södermalms äldre gatunät är inalles fyra. Först bör nämnas den s.k. »äldsta kartan», som har daterats till tiden mellan 1622 och 1625. Vidare har bevarats en uppmätning av det äldre gatunätet som gjorts med anledning av det kommande gaturegleringsarbetet samt en karta, som i det närmaste är identisk med denna men med utritad regleringsplan över det gamla gatunätet. Slutligen finns i Kungl. Biblioteket en vackert färglagd karta, där Norrmalm är reglerat och på Södermalm de båda huvudgatorna är utprickade, men där i övrigt det äldre gatunätet

uppvisas. Den värdefullaste av dessa kartor torde vara uppmätningen för det kommande gaturegleringsarbetet.

Från den öppna platsen vid Söderport utgick ett förgrenat gatusystem, där man främst iakttagit den gamla utfartsleden mot söder, vidare en huvudled mot Maria kyrka, som delade sig i två vägar före kyrkan, samt »nedersta allmänningvägen», som gick ungefär i nuvarande Brännkyrkagatans riktning fram till Pustegränd och därifrån i samma sträckning som nuvarande Bastugatan fram mot Bellmansgatan.

Vid genomförandet av 1600-talets stora gatureglering undanröjdes så gott som varje spår av detta äldre gatunät. I några fall tvingades man dock på grund av terrängsvårigheter att bibehålla ett fåtal av de äldre gatusträckningarna. Detta gäller dels vid nedre Götgatan, där tre av de gamla gränderna — Mariagränd, Klevgränd och Urvädersgränd — bevarades, dels på Mariaberget, där den gamla allmänningvägen bibehölls i nuvarande Bastugatans sträckning mellan Pustegränd och Bellmansgatan. Möjligen utgör även den i förhållande till nuvarande gatunät sneda delen av Maria trappgränd, den allra första sneda sträckan av Tavastgatan samt Pryssgränd rester av det äldre gatunätet.

## STADSPLANEREGLERINGAR UNDER 1600-TALET

### *Gustav II Adolf, Anders Bure och Olof Hansson Örnehuvud*

1600-talets början kännetecknas av en livlig utveckling inom svensk stadsbyggnad. Nya städer anlades och ett flertal äldre omdanades enligt nya stadsplaner. Utländska fackmän inkallades till Sverige. Uppmätningar gjordes i många fall för första gången.

Till stor del kan denna blomstring tillskrivas det stora intresse som Gustav Adolf visade för stadsbyggnad och befästningskonst, och det torde inte råda något tvivel om att konungen haft stora planer för Stockholm. Fr.o.m. hans tid kom Stockholm också att fungera som rikshuvudstad, bland annat genom förvaltningens centralisering dit.

Efter en förödande brand år 1625 blev västra delen av staden mellan broarna reglerad efter en rätvinklig stadsplan; en bred huvudgata (nuvarande Stora Nygatan) anlades. Även i östra delen utfördes regleringsarbeten, varvid Skeppsbron skapades.

Uppenbarligen tillkom också planerna för malmarnas reglering under Gustav Adolfs regering. 1637 omnämnes »... den efter den av salig Kungl. Maj:t lofvärdigst i åminnelse, först gjorde, och nu sedermera översedde och förbättrade avritning så i staden som å malmarna...»<sup>1</sup> och 1638 »... den avritning och dessein, som högstbemälte salig Kungl. Maj:t därpå

<sup>1</sup> Stockholms stads privilegiebrev nr 103.

haver göra låtit och av oss översedd och god befunnen är . . . »<sup>2</sup>. I en rättgång på 1650-talet omtalas »publique stadzens planta, vars species är gjord i salig konungens tid av Andrea Bureo och Olof Hansson»<sup>3</sup>.

Av det bevarade 1600-talsmaterialet av regleringsplaner, som omfattar även malmarna, kan dock ingen med säkerhet hänföras till Gustav Adolfs tid.<sup>4</sup>

I en instruktion för Anders Bure från år 1623 åläggs det honom att ha uppsikt över det offentliga byggnadsväsendet i Sverige. År 1628 utnämndes han till generalmatematicus, vilket bland annat innebar att han skulle »göra säkra avritningar av alla städer». När en stad skulle grundläggas eller »förbättras» skulle detta alltid ske med Bures »råd och vetenskap»<sup>5</sup>. Det är därför sannolikt att Bure också handhaft projekteringen för Stockholms stadsplan.

Anders Bures främste elev var Olof Hansson, senare adlad Örnehuvud. Han deltog i flera av Bures stadsplanearbeten, bland annat vid Jönköpings och det nya Göteborgs utstakande, men arbetade också tidigt på egen hand. Konungen hade på ett tidigt stadium uppmärksammat den begåvade ynglingen. Han utnämndes till generalkvartermästare 1635 och fick under många år sin verksamhet förlagd till trettioåriga krigets stridsområden.<sup>6</sup>

1636 fick Örnehuvud i uppdrag att göra »en dessein på gatorna så på malmarne som här i staden, tagandes dem så breda som han någonsin kan»<sup>7</sup>. Enligt de nämnda kungliga breven hör detta åläggande ha inneburit att överse och förbättra tidigare uppgjorda planer. Bevarat planmaterial av hans hand finns över en del av Norrmalm (se kapitlet »Bevarade stadsplaneprojekt och kartor från tiden före 1656»).

Möjligheten står dock öppen att även andra stadsplanerare arbetat med dessa regleringsarbeten i Stockholm. För Stora Nygatsregleringen finns t.ex. bevarad en första skiss från år 1626 signerad Heinrich Thomée.

Omnämnas bör i detta sammanhang även Olof Bure, som 1621—33 var Stockholms överborgmästare. Han hade haft många uppdrag att utarbета stadsplaner till norrländska städer och hör givetvis ha haft ett stort inflytande på vad som gjordes i denna sak i huvudstaden.

<sup>2</sup> Stockholms stads privilegiebrev nr 105.

<sup>3</sup> Rabe, 1893, s. 58 not 17. Obs! även Elers, I, 1800, s. 25: ».. 9. Originalt af den plantan öfver Stockholms Stad, som gjordes i K. Gustaf Adolphs tid, var af Olof Hansson Örnhufvud uppsatt; hvaraf ett transumt af Buraeo skall vara staden sedermera tillställt.» Varifrån Elers fått denna uppgift är okänt.

<sup>4</sup> Det är dock obefogat att — som tidigare gjorts vid dateringar av materialet — fastslå som tidigaste tillkomstdatum för förstadsplanen det år, då området kom att höra under stadens jurisdiktion. Man får väl antaga att Gustav Adolf och sedermera förmyndarregleringen var förutseende nog att kunna göra upp principplaner för dessa områden före den formella inkorporeringen.

<sup>5</sup> Instruktionen avtryckt i Samlingen i Landtmäteri I, 1901, s. 1.

<sup>6</sup> Se Ericsson, 1935.

<sup>7</sup> Svenska riksrådets protokoll 20/8 1636.

Fig. 2. Den svagt buktande Pryssgränd är måhända en rest av det medeltida vägnätet på Södermalm. Foto Lennart af Petersens.



BILDER, KARTOR OG  
PLISSETERI

Hellström har sökt påvisa att regleringen på stadsholmen helt var Gustav Adolfs eget verk<sup>8</sup>. Detta torde dock vara en överdrift; det är givetvis mycket svårt att fastställa konungens roll i det direkta stadsplanarbetet. Sannolikt var konungen emellertid idégivare och har säkert ingående granskat och diskuterat de planer som framlades.

Att principerna för gaturegleringen redan fastställdes under Gustav II Adolfs regeringstid bör framhållas, då man ofta i litteraturen möter den felaktiga uppfattningen att regleringsplanerna var ett verk av överståthållaren Klas Fleming. Några författare har även framhållit Örnehovuds instruktion från 1636 som utgångspunkt för regleringen.

Anders Torstensson har också diskuterats som planernas upphovsman. Om hans roll vid omdaningsarbetet, se kapitlet »Gaturregleringens genomförande».

Gerhard Eimer (1961) finner starka skäl för att Jean de la Vallée skulle haft stor del i planeringen av Södermalm, då han bevisligen arbetat hos Klas Fleming vid tiden för regleringens genomförande och då för honom typiska motiv vid kyrkogårdsbildningarna förekommer här. Enligt vad som ovan framförts kan han dock ej ha haft någon som helst inverkan på principplanerna, då dessa uppgjordes redan under hans barndom (om de la Vallées senare insatser för Södermalms stadsplan, se kapitlet »Katarina kyrka med omgivning» m.fl.).

### *Södermalmstorg och Slussen*

Under Gustav II Adolfs regeringstid utfördes icke något praktiskt gaturregleringsarbete på malmarna. Staden bytte 1632 till sig tomter vid Södermalmstorg, vid vilken tidpunkt alltså planerna för denna plats bör ha förelagat klara. Mellan 1637 och 1639 stenlades torget<sup>9</sup>.

Samtidigt arbetade man med den nya slussen och därmed sammanhängande problem för överfarten mellan stadsholmen och Södermalm. »Inre» och »Yttre Söderport» — på stadsholmen respektive mitt i sundet — revs under denna tid bland annat för att ge plats för nyanläggningarna. Arbetet med slussen påbörjades 1637 och leddes av inkallade holländare. Anläggningen var klar för öppning 1642. Stadsporten på Södermalmssidan »Yttersta Söderport» med den under 1500-talet anlagda rondellen och vallgraven snett genom näset fick kvarstå<sup>10</sup>.

### *Bevarade stadsplaneprojekt och kartor från tiden före 1656*

Över västra Norrmalm har bevarats ett par regleringsplaner uppgjorda av Olof Hansson Örnehovud, vilka ingår i hans »Svenske plantebok» från år 1637. En arbetsplan, möjligen av Anders Torstensson, över samma område finns också. Från 1640 har bevarats projekt över både västra och östra malmen och Ladugårdslandet.

<sup>8</sup> Hellström, 1943, s. 33.

<sup>9</sup> Munthe, 1959, s. 76.

<sup>10</sup> Se Nordberg 1935, s. 9 ff. och s. 28 ff.



Fig. 3. Den äldsta kända regleringsplanen över Södermalm. Original i Lantmäteristyrelsens arkiv. A 99:14.

I nämnda »Svenske Plantebok» ingår inte någon plan över Södermalm. I Lantmäteristyrelsens arkiv finns emellertid ett skadat kartexemplar med en schematisk stadsplan utritad över det uppmätta äldre gatunätet i denna stadsdel (omnämnd i första kapitlet)<sup>11</sup>. Den är som flertalet av 1600-talets bevarade kartor tyvärr osignerad och odaterad. Den utritade nya planen är i vissa fall identisk med den senare utförda (se kapitlet »Gatunätets utformning»), men uppvisar också en del väsentliga skiljaktigheter<sup>12</sup>.

Den på senare kartor angivna gata, som österifrån är riktad mot Maria kyrkas östfasad, är här icke utmärkt. Däremot finner vi en tydligt utritad gata västerifrån mot kyrkogården. Nuvarande Högbergsgatan<sup>13</sup> är ej sammanhängande utmärkt, då kvarteret Västergötland innefattar ytterligare ett område söderut. De båda delarna av denna långgata på var sin sida om Götgatan löper ej heller i samma linje.

Ett utdrag ur en annars okänd stadsplan återfinnes bland Louis de Geers papper rörande den nya byggnad han ämnade uppföra vid Götgatan. Kvar-

<sup>11</sup> Kartan har signaturen A 99:14. I det följande omnämnes kartorna oftast med sina arkivsignaturer. En förteckning över dessa återfinnes i slutet av uppsatsen.

<sup>12</sup> Ehuru det slutgiltiga utförandet först kommer att redovisas senare i detta arbete, har det visat sig lämpligt att i samband med redogörelsen för det äldre kartmaterialet gå in på dessa avvikelser.

<sup>13</sup> I det följande kommer gatorna i allmänhet att omnämnas vid sina nuvarande namn för att undvika oklarheter och förväxlingar.



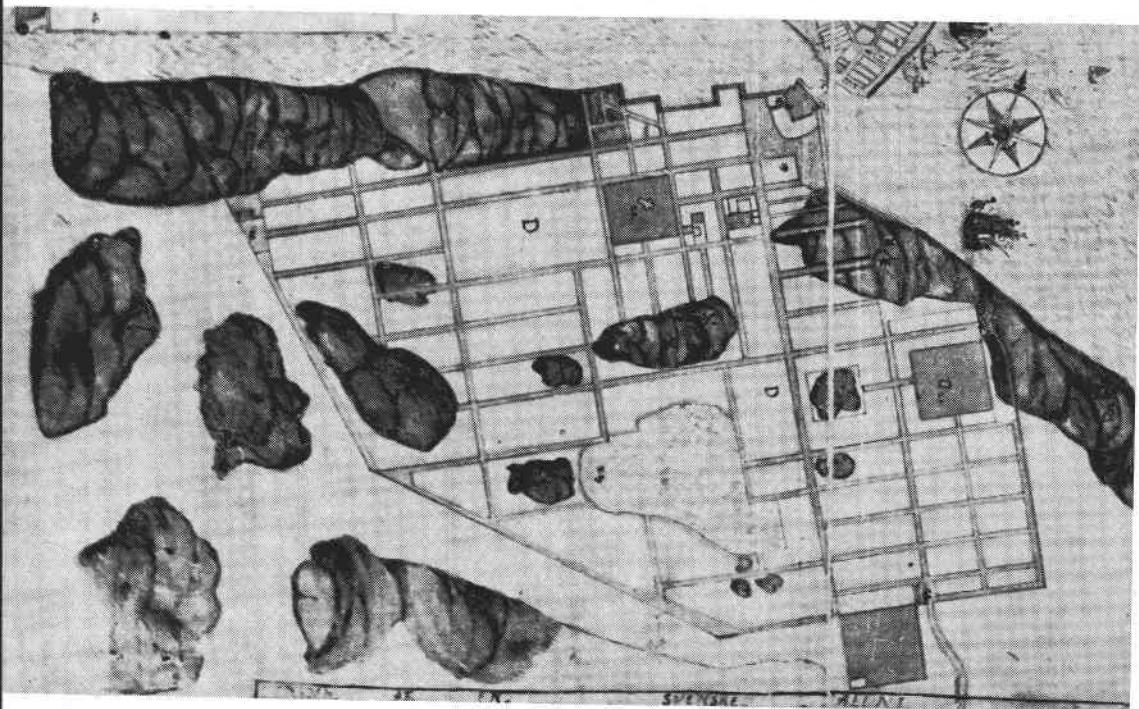


Fig. 4. Detalj av en av de s.k. danska spionkartorna. Original i Det Kongelige Bibliotek, Köpenhamn.

teret Rosendal har här ej samma utsträckning som på de övriga regleringskartorna. I stället för Sankt Paulsgatan har två långgator (norr respektive söder om den senare utförda) planerats.

Södermalm upptages på ytterligare åtta bevarade stadsplaner från tiden före 1656.

L 264 visar en schematisk stadsplan, som varken har gator mot Maria kyrkas västparti eller dess östfasad. Här löper Högbergsgatan sammanhängande i en linje. En osignerad kartkopia i Stockholms stadsmuseum visar ungefär samma plan.

En karta i Det Kongelige Bibliotek i Köpenhamn, den s.k. »Spionkartan», finns i tre varianter och har i stort sett samma stadsplan som de tidigare nämnda. Gatan mot Maria kyrkas östfasad är angiven. På denna karta visas emellertid för första gången att man på Mariaberget måst ge upp tanken på ett helt rätvinkligt gatunät. Den gamla sneda Bastugatan är sålunda här bibehållen.

En utvidgning av det stadsplanebelagda området visar A 99: 1<sup>10</sup> och A 99: 1<sup>11</sup>. Tullstaketet har här flyttats två kvarter österut från att ha legat



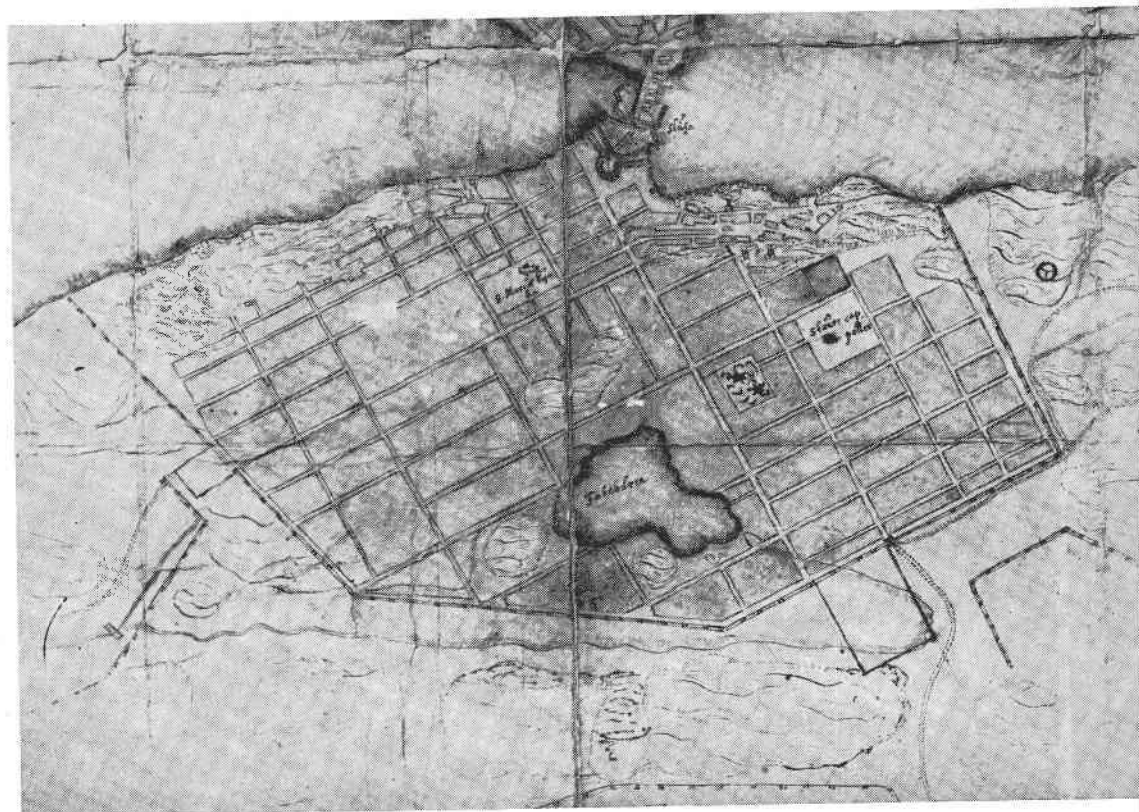


Fig. 5. Detalj av A 99:110. Lantmäteristyrelsens arkiv.

i omedelbar anslutning till Sturekapellet<sup>14</sup>. Den skans, som 1643—44 började uppföras vid Grind, är här ej utmärkt. Dessa kartor visar även att det var omöjligt att genomföra »regulariteten» öster om den nedre delen av Götgatan; de äldre gränderna är här utmärkta. Ungefär samma plan har en blyerts-karta i krigsarkivet (KrA SFP 200).

En 1700-talskopia med samma gatunät som A 99:111 (UUB Top. pl. 38343) uppvisar dessutom en utvidgning av stadsplanen söderut mot Hammarbysjön öster om Götgatan markerad med prickade linjer (mycket svaga sådana linjer kan också skönjas på A 99:111). Ytterligare en karta i Uppsala (Top. pl. 38342) visar samma stadsplan (utan utvidgningen). Här är dock skansar både vid Grind och Danviken utmärkta.

<sup>14</sup> Ett kapell uppfört på 1580-talet; vid denna tid ej i bruk.

### *Gatiregleringens genomförande. Klas Fleming och Anders Torstensson*

1637 påbörjades arbetet i fält på Norrmalm. Året innan hade uppmätningar gjorts och Malmtorget iordningställt<sup>15</sup>.

1641 kom turen till Södermalm. Vid rådets sammanträde den 3/11 »... taltes om rivandet på Södermalmen, att det herr Claes Flemings åhoga hemställas skulle»<sup>16</sup>. Spiror hade tidigare under året uppsatts för utstakningen av de nya gatorna. Enligt Anders Torstenssons eget uttalande påbörjades regleringen på Södermalm dock först år 1642<sup>17</sup>. Detta år hade den nya slussen blivit klar. Den färdigställda överfarten till och från staden underlättade givetvis de omfattande gatuarbetena.

I stadens räkenskaper kan följas utgifterna för timmermän, åkare, bergbrännare, dagsverkskarlar, soldater o.s.v., som arbetade med anläggningen av de nya gatorna och bistod vid flyttning av byggnaderna till nya tomter. Alla hus som låg i vägen för de nya gatorna revs obarmhärtigt eller flyttades. Tomtägaren erhöll mestadels ersättning i form av en ny tomt. Vid likvärdigt läge räknades kvadratnarna som lika värda. Blev den nya tomten mindre, ersatte staden förlusten med pengar, liksom det ofta förekom att en tomtägare till staden erlade mellanskillnaden för en större tomt. För byggnader på ofri grund vilka måste rivats lämnades ofta penningersättning. Flyttningskostnader ersattes. Värderingarna synes ha varit omsorgsfulla<sup>18</sup>. Mängden av inlagor till byggningskollegium vittnar dock om ett visst missnöje med ersättningen för tomter och rivningar.

Anmärkningsvärd är den målmedvetenhet, med vilken myndigheterna genomförde denna jättelika omdaningsprocess, enastående i stadens historia. Framför allt bör här framhållas arbetets kraftfulle administratör, Klas Fleming, Stockholms överståthållare från 1634.

Uppmätningen av de nya tomterna och gatugränserna ombesörjdes av stadsingenjören Anders Torstensson, som säkerligen är upphovsman till en mängd detaljlösningar i det nya gatunätet.

Redan 1646 var arbetet långt framskridet på Södermalm. Torstensson yttrar detta år att det ej längre fanns tomter lediga, som var lämpliga för hantverkare. Kvartersnamn börjar förekomma i byggningskollegii protokollserier från 1647. I ett appendix till en brandordning år 1651 återfinns en kvartersförteckning över Södermalm. De nämnda kvarteren överensstämmer i stort med dem som förekommer inom det stadsplanebelagda området på de tidigaste regleringsplanerna<sup>19</sup>.

<sup>15</sup> Se Hansson, 1946, s. 22 ff.

<sup>16</sup> Svenska riksrådets protokoll 3/11 1641.

<sup>17</sup> Byggningskollegii protokoll 1658 s. 121.

<sup>18</sup> Sundberg, 1929, s. 27 ff.

<sup>19</sup> Munthe, 1959, s. 79.

Upprepade gånger blev Torstensson anmanad att upplägga tomtböcker över malmarna. De första bevarade tomtböckerna över Södermalm är dock uppgjorda först under 1670-talet av hans efterträdare i tjänsten, Johan Holm.

En närmare bild av regleringsarbetets framskridande skulle säkerligen kunna utläsas ur det stora antalet besvärsskrivelser, ur byggningskollegii protokoll och framför allt ur stadens räkenskaper. Detta material är ännu ej helt genomgånget. En närmare skildring härav kommer att ingå i den kommande större avhandlingen.

### *Gatunätets utformning. Kyrkoomgivningarna*

De tidigare nämnda stadsplanerna innefattar förutom Södermalmstorg ingen platsbildning. Någon ytterligare torganläggning blev heller ej aktuell förrän Nytorget planerades. Södermalmstorgs gränser hade uppdragits redan i de första planerna och västgränsen blev i och med att 1640-talshusen i kvarteret Överkikaren uppfördes klart markerad. Vid södra sidan var sedan 1640-talet plats reserverad för en kommunal byggnad, men först på 1660-talet började södra stadshuset uppföras. Nedanföör denna byggnad mot stadsgården hade bodar för ryska köpmän uppförts. Torgets mark var ojämn och en mängd bodar och skjul hade här sin plats. Den ideala rektangulära formen omöjliggjordes bland annat av den på 1520-talet anlagda stadsgraven snett genom näset.

De båda vinkelräta huvudgatorna, Götgatan och Hornsgatan, var stommen i gatusystemet. Gatunätets orientering bestämdes av Götgatans sträckning; denna drogs i rät linje från torget mot näset vid Skanstull. Vid planeringen av de övriga gatorna sökte man genomföra en så enhetlig och med lika stora kvarter utformad stadsplan som möjligt, men man var givetvis i vissa fall tvingad att ta hänsyn till lokala förhållanden.

Den utlagda stadsplanen avgränsades av ett på flera kartor angivet tullstaket. Detta gick i en i förhållande till gatunätet sned linje från Mälaren (ungefär så långt västerut som nuvarande Rosenlundsgatan), fortsatte sedan något söder om Fatburssjön för att därefter löpa parallellt med gatunätet mellan nuvarande Bonde- och Skånegatorna och till sist vika av i rät vinkel något öster om Södermannagatan mot Saltsjön. På de något senare planerna var staketets östra sida utflyttad två kvarter österut. Enligt A 99:1<sup>4</sup> var den västra tullen belägen i Hornsgatans förlängning och Danvikstullen strax öster om Sturekapellet. Ytterligare en tull var belägen vid Tullportsgatan (nuvarande Östgötagatan) ungefär mellan Bonde- och Skånegatorna. Östgötagatans öst-västliga läge har säkerligen bestämts av denna omständighet.

Det vinkelräta systemet har — trots terrängsvårigheterna — på ett anmärkningsvärt konsekvent sätt kunnat genomföras på Södermalm. Dock

stötte man givetvis på många svårigheter vid framdragningen av gatorna, särskilt i de höglänta trakterna. Sålunda måste man, som tidigare framhållits, ge upp tanken på ett strikt rätvinkligt gatunät på östra delen av Mariaberget och i viss mån bibehålla de äldre gatusträckningarna. Skinnarviksberget lämnades helt utan stadsplan. Även Kvarnberget saknar stadsplan på 1600-talsplanerna, där tre längsgående gator, parallella med Götgatan, slutar blint mot berget. Den i dag snett löpande fortsättningen på Bellmansgatan samt Maria Prästgårdsgatas förlängning öster om nuvarande Björngårdsgatan (nu trappa) tillkom ursprungligen under 1600-talet, vilket framgår av Holms tomtbok över Maria församling år 1679. Den höglänta terrängen väster om Timmermansgatan och söder om Krukmakargatan lämnades på A 99: 1<sup>4</sup> utan stadsplan; senare drogs emellertid ett rätlinjigt gatunät fram även här. De brantaste ställena på Katarinaberget (utom ett parti motsvarande ungefär nuvarande kvarteret Häckelfjäll) stadsplanebelades icke. Den ursprungliga stadsplanen måste frångås vid uppfarterna mot berget från Götgatan längst i norr och de gamla gränderna med medeltida ursprung bibehölls som tidigare nämnts. Vid Pelarebacken lämnades berget kvar i en kvadratisk öppning mitt inne i ett kvarter.

De två befintliga kyrkornas läge har givetvis påverkat stadsplanen. Tidigare har nämnts de planerade gatorna väster- respektive österifrån mot Maria kyrka, varav den senare gatan utfördes. Kyrkans västportal utsågs till mittpunkt mellan Ragvaldsgatan och Bellmansgatan och man planerade även — för att i mesta möjliga mån använda kyrkans västparti som gatufond — gator från söder och norr mot detta parti av kyrkan. Den norra, Maria trappgränd, blev även utförd som planerats, medan den södra, Kvarngatan, däremot blev något förskjutet mot öster vid utförandet, helt säkert med anledning av att Tessin d. ä:s södra tvärskeppsgavel färdigställdes och ansetts vara än ståtligare som gatufond än västpartiet.

Ett liknande system användes vid Sturekapellet. A 99: 1<sup>4</sup> upptar visserligen endast en fondgata västerifrån, medan L 264 liksom Köpenhamnskartorna visar en gata västerifrån och dessutom en söderifrån mot kapellets västparti. När sedan tullstaketet flyttats österut och nya kvarter planerats öster om kapellet, utlades även en gata mot kyrkans östparti. Den sydliga gatan blev icke utförd förrän Katarina kyrka planerats och flyttades då ett stycke österut enligt Jean de la Vallées planer (se nästa kapitel).

Gatan västerifrån mot Sturekapellet ligger exakt mitt emellan Högbergsgatan och Tjärhovsgatan (alltså samma förhållande som vid Maria kyrka). Denna gata fortsatte väster om Östgötagatan, men kunde på grund av berget vid Pelarebacken inte föras vidare. För att lösa problemet med denna återvändsgata — där gatufonden knappast fick tillfälle att komma till sin rätt — planerades enligt A 99: 1<sup>4</sup> en parallellgata till Östgötagatan mellan Högbergs- och Tjärhovsgatorna. Denna medtogs dock inte i senare förslag.



Fig. 6. Kvarngatan utlades så att Maria kyrkas södra tvärskeppsgavel kom att ligga i fonden. Den flyttades sålunda av detta skäl från sitt ursprungligen planerade läge. Foto Lennart af Petersens.

men före 1674 upptogs den nordligaste delen av nuvarande Kapellgränd, dock ej i rak sträckning utan i den utformning som Holms tomtbok anger och som den än i dag har. Då hade emellertid gatan genom Sturekapellet rivning förlorat sin fond.

### *Katarina kyrka med omgivning. Jean de la Vallée*

Den stora befolkningsökningen under 1600-talets andra kvartssekel föranledde en diskussion om församlingsdelning på Södermalm. Invånarna i den östra delen önskade en egen gudstjänstlokal och anhöll 1654 hos konungen att få reparera och tillbygga det förfallna Sturekapellet<sup>20</sup>.

Redan efter någon månad kom det oväntade svaret. Karl X Gustav beslöt att invånarna i östra delen och Sturekvarteret på Södermalm skulle bygga en helt ny kyrka, uppkallad efter hans moder Katarina, och att en delning mellan församlingarna skulle verkställas.

Till arkitekt för den nya kyrkan utsågs Jean de la Vallée. En fasadritning och en situationsplan över kyrkogården (med plan av kyrkan) av hans hand finns bevarade. De är troligen utförda år 1656<sup>21</sup>.

Inom detta område hade gaturegleringen fortgått sedan 1640-talet och för nuvarande Östgöta- och Högbergsgatorna hade ett flertal byggnader flyttats.

Den de la Valléeska planen för den nya kyrkans placering och kyrkogårdens omfattning innebar en utvidgning av Sturekapellet's gård åt öster. Den nya kyrkan skulle förläggas längre norrut än Sturekapellet, ända framme vid Högbergsgatan i den nya kyrkogårdens nordsidas mittpunkt. Tanken med denna placering var säkerligen att ge byggnaden ett dominerande läge, då nivån här var högre än där Sturekapellet var beläget. Inte endast denna synpunkt föranledde placeringen här; Katarina kyrka var avsedd som fond till den på Norrmalm framdragna huvudgatan, nuvarande Drottninggatan. En djärv idé av Jean de la Vallée blev här realiserad, till skillnad från hans förslag till långgata på Norrmalm med det gamla slottets kärntorn i fonden.

Nya gator skulle dragas kring kyrkogården. Östgötagatan och Nytorgsgatan bibehölls; kvarteren öster och väster om kyrkogården fick sålunda olika bredd. Dessutom planerades två gator söderut från den sydliga kyrkogårdsmurens västra respektive östra port, varav endast den östra gatan utfördes, samt en gata österifrån mot kyrkan, nuvarande Mäster Mikael's gata. Vidare planerade de la Vallée en rektangulär plats norr om kyrkan med

<sup>20</sup> Se Nordberg & Axel-Nilsson, 1944, s. 195 ff.

<sup>21</sup> Ibid. fig. 145.



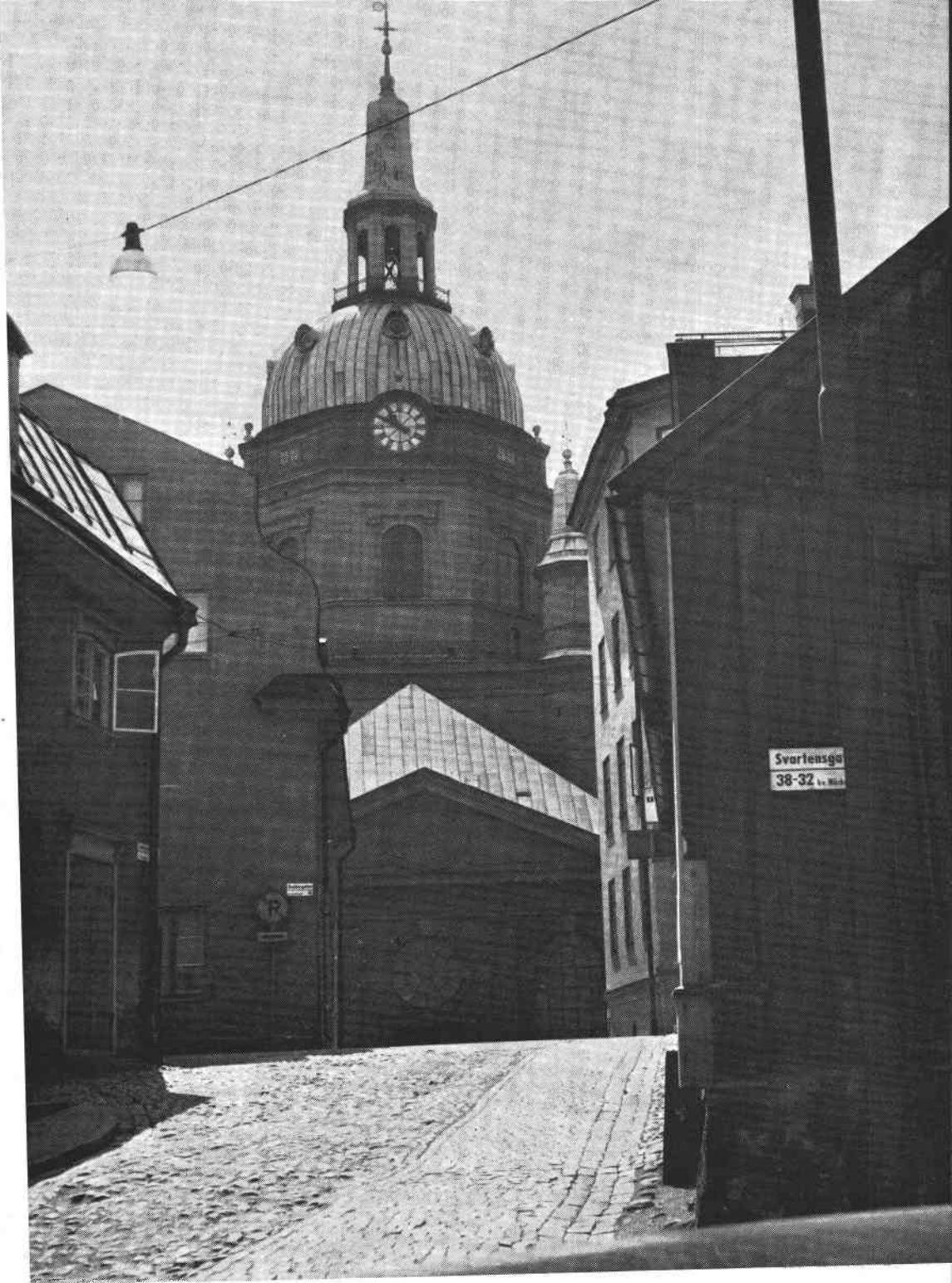


Fig. 7. Katarina kyrka sedd från Katarina kyrkbacke. Foto förf.



samma bredd som denna, och vid platsbildningens mittpunkt skulle en gata sprängas genom berget norrut. Intet av dessa båda förslag kom till utförande under denna tid; ännu vid 1600-talets slut var Högbergsgatan ej helt framsprängd nordost om kyrkan. En liten platsbildning, som dock blivit avsevärt grundare än vad som från början avsågs, och en ansats till den planerade raka gatan (nuvarande Katarina kyrkbacke) har senare kommit till utförande.

De nya gatudragningarna kring kyrkan förorsakade givetvis ytterligare bekymmer för de husägare, som redan tidigare tvingats flytta sina gårdar och nu måste göra om proceduren. En sammanställning av Holms tomtbok år 1674 uppgjord av Nordberg<sup>22</sup> visar hur vid denna tid området väster, söder och öster om kyrkan var fullt bebyggt med gårdar och i stort sett hade samma gatunät som i dag. De högsta punkterna på berget norr om kyrkan var emellertid så gott som ombyggda. Norr om Högbergsgatan fanns tomter, troligen för det mesta bebyggda, fram till västra porten i kyrkogårdsmuren, liksom också öster om nuvarande Katarina östra kyrkogata. Enligt Holms tomtbok hade vidare längs nuvarande Svartensgatan tomter avstycats i en jämn rad emot nuvarande Katarina kyrkbacke (Fiskargatan fanns ännu ej). Området vid ungeför nuvarande kvarteret Fiskaren mindre uppvisade en viss bebyggelse, medan bergen öster därom var helt obebyggda. Några stenfastigheter i kyrkans närmaste omgivning (förutom bebyggelsen med direkt anknytning till kyrkan) redovisas inte i mantalslängden 1676.

De oregelbundna gatusträckningarna på nordsidan av Katarinaberget, Stora och Lilla Glasbruksgatorna, har säkerligen uppstått tidigt. Området har dock utmärkts som obebyggt på de tidigaste kartorna och på samtliga regleringskartor från 1600-talet har endast enstaka byggnader angivits. Studerar man däremot Holms tomtbok framträder dessa gatusträckningar tydligt.

<sup>22</sup> Nordberg & Axel-Nilsson, 1944, fig. 151.

*Karl X Gustavs slottsprojekt på Södermalm*

I en instruktion för Jean de la Vallée given av Karl X Gustav i Göteborg i juni 1658 finner vi bland annat följande paragraf:

»Den delen som Södermalmen är byggt uppå, nämligen från Pålsund till Söderslussen, Danviken, Grinds tegelbruk och Årstaviken, uppföre gent emot samma Pålsund, skall just avmätas och göras en planta i stort format, huru samma ort nu är beskaffad, observerandes alla berg och sanke platser, högar och dalar, med alla dess partikulariteter, uppå samma planta måste generalkvartermästaren Johan Wärnsköld och arkitekten Jean de la Vallée tillsammans författa en dessein uppå ett kungligt slott och residens med där uti hörige kunglige appartementer så ock våningar till kollegierna såsom ock uppå en arsenal eller tyghus, men det övriga skall fördelas i kvarter och gator, att med tiden kan bliva bebyggt och fortificerat så mycket som orten och situationen kan bäst medgiva. Skall fördenskull generalkvartermästaren fortifikationen i akt taga och arkitekten det civila byggeriet som därutinnan komma kan, och på det att själva situationen kan desto snarare bliva avmätt, skall generalkvartermästaren förordna därtill någon av sina underhavande konduktörer såsom ock inspektören över lantmästarna Peder Menlös, med någon sin underhavande lantmätare, och så däruppå arbeta, vilka tillika med den som arkitekten därtill sättandes varder, kunna samma planta, med det första som han kan, göra och förfärdiga»<sup>23</sup>.

Katarina kyrkas tillkomst får kanske ses i samband med denna storslagna tanke, men planerna på slott och arsenal fick som bekant skrinläggas. Inga ritningar i de la Vallées bevarade material har kunnat hänföras till denna instruktion. Konungens död 1660 satte förmodligen punkt för det storstilade projektet.

*Stadsplanen 1658—59. Johan Wärnsköld*

Den i instruktionsbrevet omnämnda gaturegleringsplanen blev dock utarbetad under åren 1658—59. Denna tillsammans med en fortifikationsplan, författad av Johan Wärnsköld, stadfästes år 1662 av regeringen<sup>24</sup>. Wärnsköld hade 1644 efterträtt Örnehudud som generalkvartermästare (fullmakt 1645) och upprättat stadsplaner och befästningsanordningar bland annat för stadsdelar i Göteborg, Karlstad och Visby. Som ett av hans viktigare verk får väl anses Kalmars planläggning på ön Kvarnholmen.

<sup>23</sup> RR 1658 fol. 1150 f.

<sup>24</sup> Palmsköld 259, s. 59.

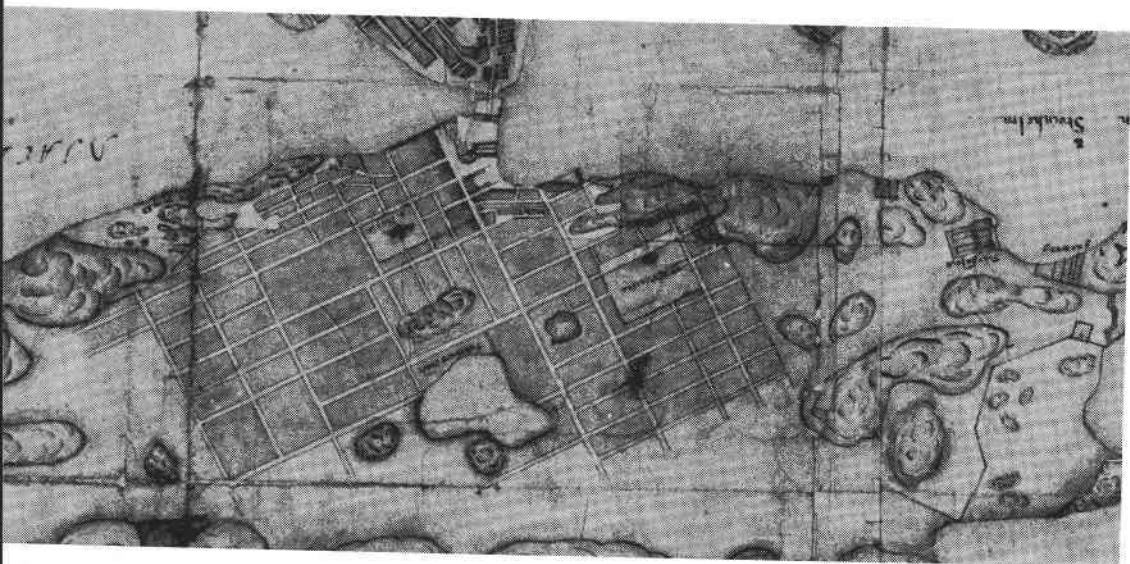


Fig. 8. Detalj av A 99:1 12. Lantmäteristyrelsens arkiv.

Den stadfästa stadsplanen är ej bevarad. Det finns ett fåtal kartor, som bland annat på grund av förekomsten av Katarina kyrka måste hänföras till tiden efter 1656<sup>25</sup>. Dessa uppvisar för Södermalm i stort samma stadsplan som de tidigare nämnda kartorna, t.o.m. är på två av dessa Katarina kyrkas gård utformad som Sturekappellets, fastän själva kyrkan är någorlunda riktigt placerad. Med största sannolikhet är ingen av dessa någon kopia av den stadfästa stadsplanen, som bl.a. borde ha innefattat de la Vallées planer för trakten kring Katarina kyrka. Det är inte troligt att den nya stadsplanen innebar några större förändringar inom det område, där gatorna tidigare var planerade och i huvudsak utlagda. I vilken utsträckning utvidgningar av det stadsplanebelagda området planerades vid detta tillfälle är tyvärr omöjligt att uttala sig om. Inte heller är det möjligt att säga om på denna plan plats verkligen angavs för det planerade slottet med tillhörande byggnader.

<sup>25</sup> A 99:1 samt en karta med liknande stadsplan i Kungl. Biblioteket, kan jämföras med exempelvis A 99:111. A 99:112, i det närmaste identisk med KrA SFP 249, saknar klar gränsmarkering av det stadsplanebelagda området.

*Ytterligare föreslagna, respektive utförda utbyggnader på Södermalm*

Den s.k. »stadsträdgården» vid nuvarande Malmgårdsvägen skulle efter en okänd »dåra uppgjord dessein» delas upp i tomter enligt ett beslut år 1665 av magistraten<sup>26</sup>. 1666 beslöts att platsen utmed tullporten vid skansen på Södermalm längs Hammarbysjön skulle bebyggas<sup>27</sup>. 1667 förelade regeringen magistraten att planket innanför Hammarbysjön skulle borttagas och marken styckas till tomter<sup>28</sup>. Krigskollegium uppmanade 1668 magistraten att icke vidare lägga ut tomter och byggnader på Södermalm utanför den 1658—59 uppgjorda planen<sup>29</sup>.

Holms tomtböcker visar hur långt utbyggnaden hade fortgått vid 1670-talets mitt.

Nytorget är här utmärkt, medan det icke är angivet på någon av de tidigare nämnda kartorna. När planerna för detta torg för första gången tog gestalt är därför för närvarande omöjligt att säga, men tänkbart är väl att de utarbetades i den stora gatuplanen från 1658—59. I detta sammanhang bör även framhållas Malmgårdsvägen, som fick sin sträckning före 1674 och som ju bryter det rätvinkliga systemet. Härvidlag har säkerligen markens ägorättsförhållanden spelat en betydande roll; redan på 1640-talets kartor är ett staket utmärkt just i denna vägs riktning. Vintertullens läge har väl också påverkat utläggandet av denna väg.

Ett intressant projekt för byggande av en stad för hantverkare vid Hammarbysjön har bevarats. Det är daterat 1690 och signerat Johan Holm. (UUB. Top.pl. 41393).

Det visar en för tiden ålderdomlig planform med ett slutet kvadratisk torg i huvudgatornas skärningspunkter. Flera författare har attribuerat förslaget till Jean de la Vallée<sup>30</sup>, men ett tillhörande brev, som bevarats i Westinska samlingen<sup>31</sup>, talar för att Holm varit upphovsmannen. Möjligheten finns väl att något liknande förslag framlades i den 1658—59 utarbetade planen.

*Jean de la Vallées projekt för området kring överfarten över Söderström*

Med utbyggnaden av Södermalm följde snart att tillfartsvägen över Söderström blev otillräcklig och icke i det skick läget erfordrade. Södermalms-torg hade under 1660- och 70-talen jämnats och iordningställt. Under

<sup>26</sup> Palmsköld 265, s. 239.

<sup>27</sup> Palmsköld 265, s. 181.

<sup>28</sup> Munthe, 1959, s. 100.

<sup>29</sup> Palmsköld 265, s. 185.

<sup>30</sup> Bl.a. Josephson, 1918, s. 136.

<sup>31</sup> Westin 1080, fol. 371—72.

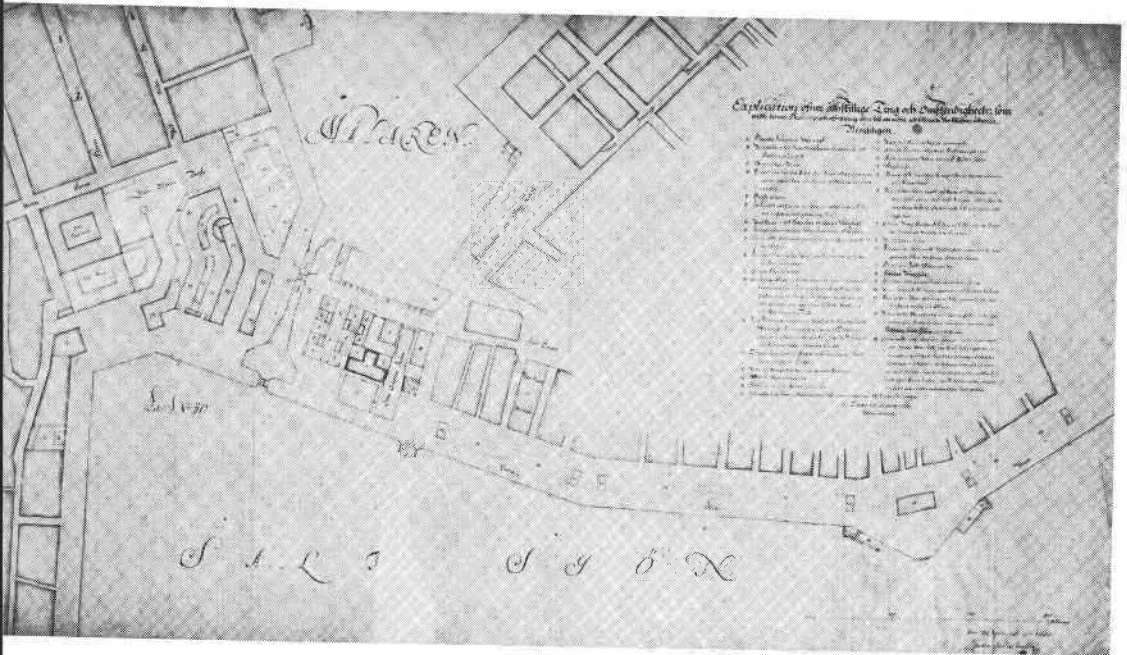


Fig. 9. Jean de la Vallées regleringsprojekt för slussområdet. Original i Krigsarkivet.

1690-talets första år stod det nya stadshuset helt klart och ytterligare en vacker inramning hade torget fått i och med att Pontus Fredrik de la Gardies palats ombyggts på 1670-talet under ledning av Tessin d.ä. Denna byggnad låg vid torgets västra sida, norr om kvarteret Överkikaren.

Under 1690-talets sista år revs till sist »yttersta söderport», som sedan länge ej haft någon funktion vare sig som stadspört eller som försvarsanläggning.

Broarna över strömmen och vallgraven omtalades flera gånger som bristfälliga. Bron över graven ersattes av en stenbro ritad av Tessin d.y.

Ett väl genomtänkt och funktionellt förslag till reglering av hela detta område uppgjordes år 1680 av Jean de la Vallée. Det blev inte helt realiserat, men flera av de la Vallées ideer har senare kommit till utförande såsom t. ex. ytterligare en bro i Skeppsbrons förlängning<sup>32</sup>.

<sup>32</sup> Se Nordberg, 1935, s. 46 ff.

## BEBYGGELSEN UNDER 1600-TALET

## Före 1680

Olof Hansson Örnehuvuds projekt till Norrmalms reglerande omfattade även en uppdelning av kvarteren i tomter. Över Södermalm finns inte bevarad någon så detaljerad plan, men säkerligen var avsikten här densamma.

På samtliga bevarade 1600-talsstadsplaner för Stockholm med tomtindelning är tomtens ena kortsida, d.v.s. i de flesta fall husets huvudgavel belägen vid en större gata eller ett torg, medan långsidan hos hörnhusen kom att ligga mot en mindre betydelsefull gata.

Vid regleringens genomförande sökte man väl i möjligaste mån följa detta schema, men man stötte givetvis ofta på svåröverstigliga hinder på grund av gamla ägorättsförhållanden. Huvudsaken var dock att gatorna skulle

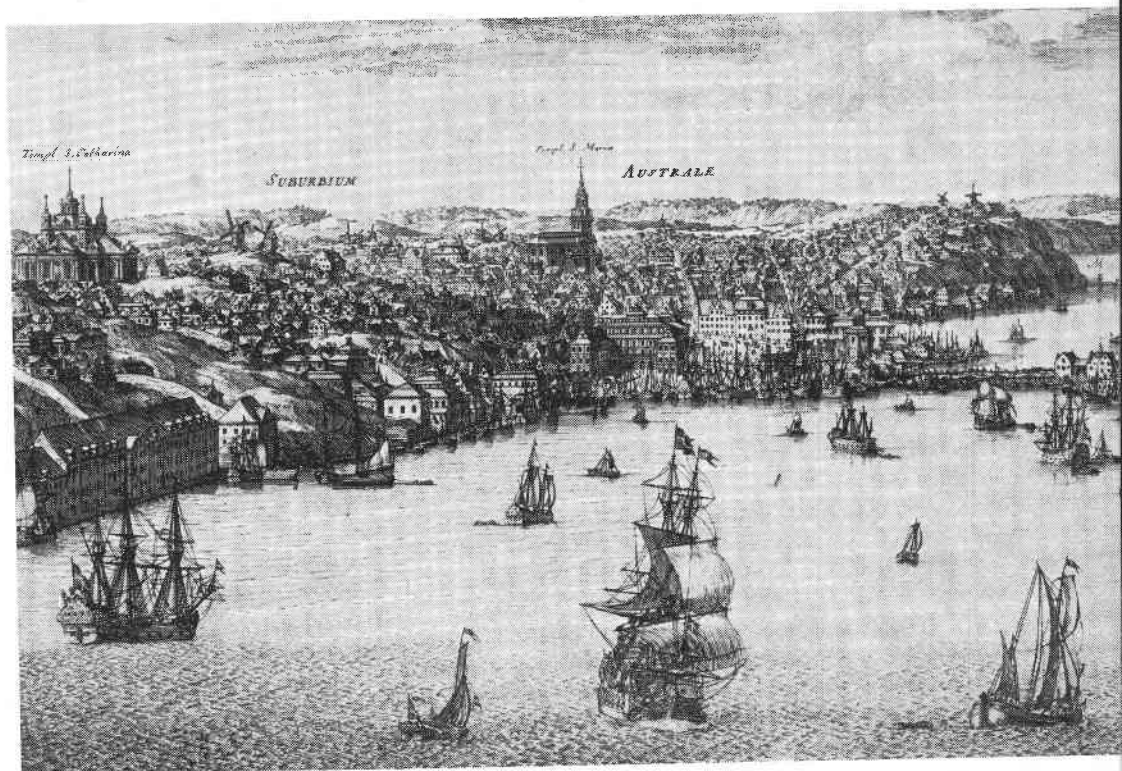


Fig. 10. Utsnitt ur Willem Swiddes kopparstick över Stockholm från öster. Sticket ingår i Erik Dahlbergs Sueciavverk och bär årtalet 1693. Man kan på bilden urskilja ett flertal av de förnärmare stenhus som uppfördes under 1600-talet.

löpa i räta linjer och att kvarteren skulle få en rektangulär eller kvadratisk form. I vilken mån detta system kom att utföras, framgår klart av de tomtböcker som finns bevarade, såsom Anders Torstenssons över Norrmalm och Ladugårdslandet från 1663 och 1668 och de tidigare nämnda Johan Holms över Södermalm från åren 1674 och 1679.

Med många medel, såsom exempelvis skattelindring för husbyggaren, sökte regeringen få till stånd stenhusbebyggelse åtminstone längs de viktigare gatorna och torgen på malmarna. Enligt mantalslängden 1676 upptog emellertid stenbebyggelsen endast knappt 6 % av den totala bebyggelsen på Södermalm (på Norrmalm 7 %), medan staden mellan broarna så gott som helt var bebyggd med stenhus<sup>33</sup>. Södermalms stenbebyggelse var främst koncentrerad kring de nedre delarna av Göt- och Hornsgatorna, längs vattnet väster om slussen, vid nedre delen av Stora Glasbruksgatan samt kring Maria kyrka. Ett flertal av dessa stenbyggnader uppfördes redan under 1640-talet. Av denna stadsmässiga bebyggelse har vi ännu — ehuru i ombyggt skick — kvar de tre husen mot Södermalmstorg i kvarteret Överkikaren. Kring nedre Götgatan och östligaste Hornsgatan har enstaka hus kvar 1600-talsstommen. Olyckligtvis måste en rad äldre hus vid Stora Glasbruksgatan rivras för att ge plats för den nya Katarinavägen.

Vid nedre Götgatan uppförde Louis de Geer vid 1640-talets slut sitt berömda palats. Enstaka större stenbyggnader byggdes också längre ut på malmen i en lantligare omgivning. Bland dessa märkes särskilt de praktbyggnader, som uppfördes bland annat av framgångsrika inflyttade industriidkare. I de Geers spår uppförde exempelvis Joachim Pötter Lillienhoff, David Young-Leijonanckar, Jakob Momma-Reenstierna och överste Thomas van der Noot sina palatsliknande hem i denna stadsdel, ofta med en stor omgivande eller bakomliggande trädgård.

Mellan Brännkyrkagatan och Mälaren uppfördes väster om Södermalms-torg under 1600-talet förutom det tidigare nämnda Pontus Fredrik de la Gardies palats flera praktfulla stenbyggnader, bland annat en tillhörig drottning Kristina.

Den övriga bebyggelsen var alltså i trä. I inlagor till bygningskollegium kan man någon gång finna beskrivningar av de trähus som måste rivras eller flyttas på grund av gaturegleringen. Enligt Meyerson var denna bebyggelse av samma typ som ännu återfinns i svenska timmerstäder<sup>34</sup>.

År 1675 lyder en passus i stadens protokoll: »... Södermalm har på kort tid genom dess utvidgande, sköna byggningar och förnämt folks beboende så tilltagit, att han därför så väl som av andra lägligheter intet kunde med sina tomter av mindre värde räknas än Norremalm...»<sup>35</sup>.

<sup>33</sup> Meyerson, 1943, s. 82 samt karta s. 97.

<sup>34</sup> Ibid. s. 91.

<sup>35</sup> Palmsköld 265, s. 7.



I Erik Dahlbergs Stockholmsbeskrivning från omkring 1662 omtalas Södermalm på följande sätt: »... Den Södra förstaden eller Södermalm är belägen på nästan en ö, vars näs är försett med en stark befästning och flera skansar. Denna förstad är mycket stor och nära en liten tysk mil i omkrets. Den är till större delen belägen på en upphöjd kulle eller klippa och försedd med många sköna och kostbara hus, stenbyggnader och härliga trädgårdar — bland vilka i synnerhet märkes fru grevinnan Ebba Brahes mycket sköna och behagliga palats — vilka alla byggnader skulle bliva alltför vidlyftigt att beskriva...»<sup>36</sup>.

### *Reduktionen. 1600-talets sista årtionden*

De ekonomiska räfsterna under Karl XI drabbade hårt de adliga och de övriga välbärgade husägarna. Louis de Geers hus, liksom nästan alla de praktfullare byggnaderna i stadsdelen, förföll och vanvårdades. Endast genom en serie köpetransaktioner lyckades Pontus Fredrik de la Gardie behålla sitt palats i släktens ägo.

Den blomstring av bygghuset som rått mellan 1640 och 1680 avtog allt starkare och nya stenhus uppfördes med all sannolikhet icke i någon större utsträckning under 1600-talets slut.

## 1700-TALETS FÖRSTA HÄLFT

Bebyggelseområdet hade i stort samma utsträckning under hela 1700-talet. Under seklets första årtionden skedde som bekant en markant minskning av folkmängden i Stockholm, huvudsakligen beroende på den fruktansvärda katastrof, som peståren 1710 och 1711 innebar. Man räknar med att en tredjedel av huvudstadens innevånare dog under dessa år. Det pågående kriget medförde nödår och fattigdomen ökade. Någon nybebyggelse av mer betydelsefullt slag ägde med all säkerhet inte rum under denna tid.

År 1723 härjades stora delar av Katarina församling av en våldsam brand. Enligt en samtida skildring förstördes — förutom stora delar av kyrkan, prästgården och komministerbostället — åtta stora stenhus, trehundrafemtio stora och mindre träbyggningar, sju kornbodar och fyra väderkvarnar, Tjärhovet och skeppsvarvet<sup>37</sup>. Återuppbyggnaden tog mycket lång tid på grund av brist på byggnadsmaterial och landets allmänna utarmning.

<sup>36</sup> Bolin & Vennberg, 1925, s. 12 f.

<sup>37</sup> Nordberg & Axel-Nilsson, 1944, s. 304.

Över det brandhärjade området upprättades en karta av Petrus Tillaeus<sup>38</sup>. Trakten strax norr om kyrkan uppvisar inga större förändringar i gatunätet vid en jämförelse med Holms tomtbok. Fiskargatans öst-västliga sträckning uppstod sannolikt vid återuppbyggnaden efter branden, medan den nuvarande syd-nordliga sträckningen är en relativt sen företeelse. Höga stigen är idag något västligare belägen än på Tillaei tryckta karta från 1733 och är för övrigt ej utmärkt på de vanligare 1700-talskartorna. Den finns dock med på tidiga 1800-talskartor.

År 1725 utfärdades Stockholms första verkliga byggnadsordning<sup>39</sup>. Denna innefattade dels äldre föreskrifter för stadens byggnadsväsen, dels stadslagens från 1721 byggningsbalk, men också en rad nya bestämmelser.

Vid torg och vissa större gator (på Södermalm Götgatan, Hornsgatan, Stora Bastugatan och Kyrkogatan vid Katarina kyrka) samt allmänna hamnar skulle hädanefter endast stenhus få uppföras. Där befintliga trähus skulle rivras inom bestämd tid. Alla byggnadsritningar skulle godkännas av stadsarkitekten och byggnings- och ämbetskollegiet. Undantagen från denna regel var endast den allra enklaste bebyggelsen längst ute på malmarna.

Redan 1736 stadfästes en ny byggnadsordning, som till stora delar var utformad efter stadsarkitekten Johan Eberhard Carlbergs intentioner. Denna innehöll ett par betydelsefulla nyheter. En generalplan omnämns, men denna var vid byggnadsordningens utfärdande ej färdigställd och kom ej heller någonsin att bli det. Petrus Tillaeus' tryckta karta från 1733 kom i vissa fall att användas som sådan. Estetiska synpunkter framträdde tydligare än tidigare; betydelsen av »en skickelig fönster- och portindelning» av fasaderna framhölls och vid torg och allmänna platser skulle alla »tillbyggande hus äga lika ordonnance på sina yttra facier». Endast ljusa färger fick användas. Totalt förbud utfärdades mot träbebyggelse på malmarna (utom där grundförhållandena var mycket dåliga), men denna bestämmelse nonchalerades i stor utsträckning, trots att byggnadslovsansökningarna för trähus konsekvent avslogs.

<sup>38</sup> Publ. i Björling, 1913, s. 337.

<sup>39</sup> Wester, 1946, s. 150 ff.



Fig. 11. Maria trappgränd mot Maria kyrka. T.h. en vändplats anlagd efter den stora branden 1759. Foto Lennart af Petersens.

## MARIABRANDEN ÅR 1759 OCH DÄRAV FÖRANLEDDA STADSPLANEÄNDRINGAR

En våldsam brand i juli 1759 fick verkningar över ett stort område inom Maria församling. Störst var förödelsen norr om Hornsgatan mellan Södermalmstorg och Timmermangatan, men också trakten kring Maria kyrka fick allvarliga skador.

Förutom Maria kyrka blev över trehundra hus svårt skadade. Upplysningar om brandens verkningar för de enskilda husen ger brandkontorets brandskadevärderingar, där man vid en jämförelse av det försäkrade värdet och den utbetalade ersättningen får en uppfattning om skadegörelsen<sup>40</sup>.

Återuppbyggnaden skedde så gott som enbart i sten. Genom att stora delar av området byggdes upp inom en begränsad tidsperiod ger det en intressant inblick i stadsbyggnadsidéerna vid 1700-talets mitt. Carlberg förordar i ett memorial att hushöjden högst uppe på berget inte fick överstiga 7 alnar, vilket senare också blev fastslaget i 1763 års byggnadsordning<sup>41</sup>.

<sup>40</sup> En sammanställning av dessa värden har gjorts av John Swensk, som välvilligt lånat ut materialet.

<sup>41</sup> Politi- och Brandkommissionens handlingar, 8. SSA.

Även för stadsplanen fick branden vissa konsekvenser, främst genom det 1759 beslutade utläggandet av Hornstorget, som från 1767 kallades Adolf Fredriks torg (nuvarande Mariatorget). Platsen blev Stockholms under 1700-talet största torg.

1759 beslöts vidare att Blecktornsgränd, Bastugatan och Pustegränd samt några mindre gränder skulle breddas. Bellmansgatan skulle förlängas ned mot Pryssgränd och en ny gränd tagas upp i kvarteret Ormen större. Tavastgatan skulle förlängas mot Maria Trappgränd och slutligen skulle tre vändplatser anläggas i området norr om Hornsgatan<sup>42</sup>.

1762 tillät Kungl. maj:t vissa inskränkningar i regleringsarbetet på grund av ekonomiska svårigheter. Planerna för den nya gränden fick slopas.

1764 gör magistraten en redovisning över vad som utförts i området. Blecktornsgränd och Bastugatan var nu breddade, Tavastgatan förlängd och mark inköpt för Bellmansgatans dragning norrut. En vändplats var anordnad i kvarteret Svalgången och tomt inköpt för samma ändamål i norra delen av kvarteret Tofflan (innefattade vid denna tid även kvarteret Lappskon större). Man hade ännu icke ordnat markinköp för en vändplats i södra delen av samma kvarter.

1763 fastställdes en ny byggnadsordning, som blev gällande ända fram till 1842. Här omnämnes ej längre någon generalplan. En betydelsefull förordning tillkom i och med att hushöjden upp till takfoten i högt belägna delar av staden fastställdes till sju alnar och fasadens bredd i dessa fall till fjorton alnar. Denna regel har framför allt haft inverkan på stadsbilden i Södermalms högst belägna områden, dels som nämnts för återuppbyggnadsområdet på det brandhärjade Mariaberget, dels ock för 1700-talsbebyggelsen norr om Katarina kyrka och på Stigberget.

<sup>42</sup> Wester, 1946, s. 169 ff.

Fig. 12. Ett exempel på hur liten hänsyn vår tid tagit till 1600-talsstadsplanens intentioner. Gatufonden, Maria kyrka, har byggts för av Svenska Stadsförbundets hus. Peter Myndes backe västerut. Foto Lennart af Petersens. ►



## VIKTIGARE STADSPLANEÄNDRINGAR UNDER 1800- OCH 1900-TALEN INOM DET TIDIGARE STADSPLANE- BELAGDA OMRÅDET

Några större förändringar eller nyplaneringar skedde inte förrän på 1860-talet. Anmärkas bör dock att Mosebacketorg utlades efter en brand 1857.

Den s.k. Lindhagenska stadsplanen innebar som bekant i många fall en betydelsefull förändring av Stockholms stadsbild. Den väsentligaste nyheten på Södermalm i denna plan var Ringvägen. Inom det äldsta stadsplanebelagda området märks vidare de under 1800-talets slut och 1900-talets början anlagda nya uppfartsvägarna och strandgatorna, såsom Söder Mälarstrand och Torkel Knutssonsgatan, Katarinavägen och Renstiernasgatan. I och med Fatburssjöns igenfyllning och Södra stations anläggande fick området däromkring en helt ny karaktär. Södra Bantorget utlades. Katarina bangata upptogs snett genom det gamla gatunätet. Söderut från Adolf Fredriks torg upptogs en helt ny gata, Svedenborgsgatan. Götgatans breddning söder om Bangårdsgatan samt Hornsgatans breddning är andra förändringar som gjordes i det gamla gatusystemet.

Södermalmstorgs och slussöverfartens genomgripande omdaning på 1930-talet samt det kanske allvarligaste ingreppet i den gamla stadsbilden — den nya Södergatan — är de viktigaste förändringarna på Södermalm i vår tid. Nedsprängningen av den sistnämnda leden har på ett olyckligt sätt slagit sönder den enhetliga miljön inom det äldst bebyggda Södermalm.

En fullständig relation av stadsplaneändringarna efter år 1800 ligger utanför ramen för detta arbete.

### *Viktigaste otryckta källor*

- Riksarkivet
  - Riksregistratur (RR)
  - Handl. rör. Stockholms stad
- Krigsarkivet
  - Krigskollegii arkiv
- Stockholms stadsarkiv
  - Magistratens arkiv
  - Stadens huvudböcker
  - Byggningskollegii arkiv
  - Mantalslängder
  - Politi- och Brandkommissionens handlingar
- Uppsala Universitetsbibliotek
  - Westinska samlingen (Westin)
  - Palmsköldska samlingen (Palmsköld)

*Tryckta urkundspublikationer*

- Stockholms stads byggnadsordning av år 1725.  
 Stockholms stads byggnadsordning av år 1736.  
 Stockholms stads byggnadsordning av år 1763.  
 Stockholms stads privilegiebref 1423—1700. Utg. gn. K. Hildebrand och A. Bratt. Uppsala 1900—1913.  
 Svenska riksrådets protokoll. Med understöd af statsmedel i tryck utg. af Kongl. Riksarchivet. 1—18. Sthlm 1878—1959.

*En sammanställning av den för denna uppsats viktigaste litteraturen*

- SSEÅ = Samfundet S:t Eriks årsbok.  
 Almquist, J. A., Stockholms stads brandförsäkringskontor 1746—1921. Sthlm 1921.  
 Axel-Nilsson, G. & Hansson, H., Fatburssjön. (Stockholms stadskollegiums utlåtande och memorial 1940. Bih. 3).  
 Björling, C., Katarina skola. Sthlm 1913.  
 Bolin, G. & Vennberg, E., En stockholmsbeskrivning av Erik Dahlberg från omkring år 1662. SSEÅ 1925.  
 Bååth, L. M., Handritade kartor öfver Stockholm från 1600-talet. SSEÅ 1909.  
 Cederström, R., Stockholm 1660. SSEÅ 1910.  
 Edquist, M., Petrus Diderici Arenbechius och hans tid. Sthlm 1943.  
 Eimer, G., Die Stadtplanung im Schwedischen Ostseereich 1600—1715. Akad. avh. Lund 1961.  
 Ekstrand, V., Svenska lantmätare 1638—1900. Umeå—Uppsala 1896—1903.  
 Elers, J., Stockholm. 1—4. Sthlm 1800—01.  
 Ericsson, E., Olof Hansson Örnehufvud och svenska fortifikationsväsendet. Uppsala 1935.  
 Hansson, H., Norrmalm i stöpsleven. SSEÅ 1946.  
 Hedenstierna, B., Studier öfver Stockholms äldre kartverk och sambandet mellan topografi och stadsplan. Ymer 1938.  
 Hellström, G., Gustav II Adolfs nyreglering av Staden inom broarna. SSEÅ 1943.  
 Hildebrand, K., Stockholms historia. (Stockholm, Sveriges hufvudstad skildrad med anledning af allmänna konst- och industriutställningen 1897. Utg. af E. W. Dahlgren. I. Sthlm 1897.)  
 Josephson, R., Stadsbyggnadskonst i Stockholm intill år 1800. Akad. avh. Uppsala 1918.  
 Lundmark, E., S:ta Maria Magdalena kyrka. (= Sveriges kyrkor. Konsthistoriskt inventarium. Stockholms kyrkor. Bd 7. H.1. Sthlm 1934).  
 Meyerson, A., Befolkningen på Södermalm år 1676. SSEÅ 1943.  
 Munthe, A., Västra Södermalm intill mitten av 1800-talet. Sthlm 1959.  
 Munthe, L. W.:son, Kungl. Fortifikationens historia. I, II o. VI: 1. Sthlm 1902—16.  
 Munthe, L. W.:son, Om några gamla handritade Stockholmskartor i Fortifikationsarkivet. SSEÅ 1913.  
 Nilsson, A. & Strömbom, S., Gamla stockholmsshus på Södermalm. Undersökning med anledning av motion i Stadsfullmäktige. SSEÅ 1915.  
 Nordberg, T. O:son, Söderport och Slussen. Sthlm 1935.  
 Nordberg, T. O:son & Axel-Nilsson, G., Katarina kyrka (= Sveriges kyrkor. Konsthistoriskt inventarium. Stockholms kyrkor. Bd. 7.H.2. Sthlm 1944.)  
 Rabe, P. R., Om eganderätten till Helgeandsholmen och vattnet däromkring. Utlåtande av P. R. Rabe. Sthlm 1893.  
 Rubenson, M., Gaturegleringen. (Stockholm 1897 II.)  
 Samlingar i Landtmäteri. I. Sthlm 1901.  
 Selling, G., Kring Hötorget. SSEÅ 1959.  
 Ståhle, C. I., Gamla gatunamn på Söder. (Ortnamnssällskapet i Uppsala årsskrift 1944.)  
 Sundberg, H., Rätten till väg och gata. Uppsala 1929.  
 Svenska lantmäteriet 1628—1928. I—II. Sthlm 1928.  
 Utterström, G., Stockholms folkmängd 1663—1763. (Historiska studier tillägnade Nils Ahnlund 23.8.1949. Sthlm 1949).  
 Wester, N., Kungl. politi- och brandkommissionen. Studier rörande Stockholms stads politiväsen under 1700-talet. Akad.avh. Sthlm 1946.



## Förteckning över i denna uppsats omnämnda kartor och stadsplaner

Förvaringsort	Arkivsignatur	Författare (kopist inom parentes)	Ungefärlig datering
SSA	H.k. 68		1622—25
KrA	SFP 232		Före 1642
LA	A 99: 14		Före 1642
KB	Handritade kartor Stockholm		Före 1642
KrA	Handritade kart- verk 12	Heinrich Thomée	1626
KrA	Handritade kart- verk 11. Nr 2 och 3.	Olof Hansson Örnehufvud	1637 eller tidigare
KrA	SFP 198	Anders Torstensson?	omkr. 1637
KrA	SFP 234		1640
RA	Leufstaarkivet	(Louis de Geer)	före 1646
STIK	L 264 (kopia M 162)		före 1656
Kgl. Bibl. Köpenhamn	—		före 1656
SSM	A 72/49		(kopia omkring 1700)
LA	A 99: 110		före 1656
LA	A 99: 111		före 1656
UUB	Top.pl. 38343	(Gyllenberg)	(1700-talskopia)
UUB	Top.pl. 38342		
KrA	SFP 200		
Katarina kyrka		Jean de la Vallée	1656
LA	A 99: 11		efter 1656
KB	Handritade kartor. D. Stockholm	(Furuträd)	efter 1656
LA	A 99: 112		efter 1656
KrA	SFP 249		efter 1656
STIK	D I a. Tomtböcker	Anders Torstensson	1663 o. 1668
STIK	D I a. Tomtböcker	Johan Holm	1674 o. 1679
KrA	SFP 251 a, b	Jean de la Vallée	1680
UUB	Top. pl 41393	Johan Holm	1690
STIK	Katarinaport- följen nr 152	Petrus Tillaeus	1724
Tryckt		Petrus Tillaeus	1733
STIK	Mariaportföljen nr 90	Johan Eberhard Carlberg	1759

## Förkortningar:

KB	Kungliga biblioteket
KrA	Krigsarkivet
	SFP = Stads- och fästningsplaner
LA	Lantmäteristyrelsens arkiv
RA	Riksarkivet
SSA	Stockholms stadsarkiv
SSM	Stockholms stadsmuseum
STIK	Stockholms stadsingenjörskontor (Kartsamlingen under överflyttning till SSA)
UUB	Uppsala Universitetsbibliotek