



KRING SKÄRHOLMEN

av Henrik Ahnlund

Dagens Skärholmen har för många kommit att bli en sinnebild för det omänskliga konsumtionssamhället. Här är inte platsen att närmare dryfta graden av berättigande som en sådan karakteristik eventuellt kan anses äga. Skärholmen skall här granskas ur en annan synvinkel. Ytligt sett har alltså vårt ämne föga att göra med dagens överhettade miljödebatt. Men ser man i stort är tillgången på en miljö med historisk förankring en utomordentlig tillgång då det gäller att forma ett människovänligt samhälle.

När man konfronteras med detta konsumenternas Mecka eller Megalopolis ligger tanken nära till hands att allt detta uppstått ur intet — i en kulturell ödemark. Det är emellertid inte riktigt. Skärholmstrakten är en gammal kulturbyggd väl värd att lära känna. En närmare presentation av denna för de flesta stockholmare okända del av Stor-Stockholm, kan säkert anses vara berättigad.

Det område som här skall behandlas har en betydande utsträckning och kan av många skäl betraktas som en enhet, bland annat på grund av att det ända fram till 1960-talet fått ligga praktiskt taget oberört av alla ur-

baniseringstendenser. Det sträcker sig längs Mälarkusten nordväst om Europaväg 4 från Hägersten i nordväst till Vårbyfjärden i söder. Att det först nu blivit föremål för exploatering är egentligen ganska anmärkningsvärt med tanke på att avståndet till stadskärnan härifrån är betydligt kortare än från många äldre förorter. Orsaken till detta förhållande är utan tvivel själva kommungränsen. Brännkyrka, till vilken socken området norra del alltså sedan gammalt hört, inkorporerades redan 1913. Den södra delen av området låg intill den 1 januari 1963 innanför Huddinges gräns. Den uråldriga sockenindelningen med rötter i forntida administrativa förhållanden har haft ett hämmande och konserverande inflytande — på gott eller ont hur man nu vill bedöma saken. Idag utgör knappast kommungränserna längre något hinder för utvecklingen. På de allra flesta håll har man insett att ett intimt interkommunalt samarbete är en nödvändig förutsättning för att man i tekniskt och ekonomiskt avseende skall kunna bemästra de stora problemen. Det förefaller i dag som om markaffärernas och inkorporeringsarnas tid vore slut för Stockholms del. I bästa sämja med grannkommunerna kan nu stadens organ verka utanför kommungränsen. Stockholms stads väl inarbetade kommunala organisationen med sekelgamla traditioner och med rika fonder av erfarenhet kan sålunda komma hela storstadsområdet till godo. Denna utveckling bör givetvis beaktas och bejakas av dem som har ansvaret för det antikvariska arbetet såväl i Stockholmsområdet som i landet som helhet.

Skärholmslandskapet kan knappast sägas vara särskilt tillmötesgående för dem som här snabbt vill se resultat i form av en funktionell och ekonomiskt utförd bebyggelse. Det är ett landskap som i estetiskt avseende är ovanligt omväxlande och därigenom ytterst tilltalande. Redan vid ett flyktigt studium av en topografisk karta eller en flygbild får man en klar föreställning om denna landskapstyps karaktär och utveckling under de sista 8 000 åren. Marken är starkt kuperad med skogsbevuxna berg och trånga dalsänkor mellan höjderna. Längs Mälarkusten är terrängen mycket bergig. En kraftigt markerad dalgång sträcker sig från Södertäljevägen ned till Skärholmens gård. I områdets södra del ligger Vårbybäckens bäckdal, som skär genom terrängen i östvästlig riktning. Dalgångarna ligger ca 30—35 meter över havet. Höjderna kan på sina ställen nå upp till 70 meter över havet t.ex. vid Sätra berg. Det yttersta havsbandets skärgård såsom vi nu känner den hade under säljägarnas och stenyxornas mångtusenåriga epok här sin motsvarighet. Vattnet gick då ungefär 25 meter över nuvarande nivå. För bronsålderns skeden har man räknat med ett vattenstånd om 12—15 meter över den nuvarande nivån. Det var ett vattenlandskap med ett otal små kullriga öar. Ännu vid övergången till historisk tid, då människor hade varit bofasta här sedan årtusenden tillbaka, var detta område uppdelat och kringflutet av vatten. Öarna skildes åt genom flikiga sund

och smala näs, som sedan genom landhöjningen förvandlats till dalar och slättland och som därmed också gjort ett sammanhängande område av en forntida arkipelag. Fortfarande är landet i färd med att räta ryggen efter inlandsisens tryck. Vattnet dominerar fortfarande och kommer att så göra inom överskådlig tid.

Huddinges västligaste del möter här Mälaren. Strax norr om Vårby och söder om det s.k. Korpberget viker strandlinjen ut i en kil eller udde. Det är mycket som gör det antagligt att hela den stora socknen fått sitt namn efter folket på udden. Att namngivningen skett med utgångspunkt från sjösidan förefaller helt naturligt. Den urgamla kommunikationsleden i Mälaren gick just invid denna kust. Den tillmättes därför uppenbarligen stor strategisk betydelse av kronans företrädare. Ortnamn och fornminnen ger påtagliga bevis härför. Men även källmaterial av sprödare art, ortstraditioner och rimmade krönikestrofer bestyrker intrycket av en bygd med osedvanligt stark historisk förankring.

Ledungsväsendet med rötter i förhistorisk tid och med inflytande på den kamerala organisationen ända in i nyare tid var det maktmedel varmed kronan manifesterade sin ställning under den äldre medeltiden. Det var både offensivt och defensivt till sin karaktär. Under vissa skeden tycks man av nödvång fått lägga ned mycket arbete på ett försvar av det inre Mälarmrådet. Trots mycken möda lyckades man icke alltid förhindra ovälkomna besök. När den gamle antikvarien Johan Hadorph 1687 utgav sin version av den stockholmska Bjärköarätten från omkring 1300, återgav han i sitt företal en gammal men ännu levande tradition. Mellan Agnefit och Björkö fanns det berättat han, fyra vårdkasar, som kunde tändas och därigenom inom en timme förmådde varna folket på Björkö för annalkande fientliga flottor. Vårdkasar var resta på Brunkeberg, på Kungshatt, på Vårdborg »därav byn har sitt namn» och i Bockholms sund på Ekerö. Hadorphs uppgifter förtjänar tilltro. Inte minst själva namnet Vårby är av intresse i sammanhanget. Rent språkliga skäl bestyrker till fullo hans uppfattning. Ortnamnet Vårby betyder byn där vården eller vakten är förlagd. Att ange den exakta platsen för själva vårdkasens placering är ogörligt, men sannolikt har den varit rest på Korpberget strax norr om gården med utsikt över fjärdarna. En annan länk i denna gamla bevaknings- och försvarskedja var troligen fornborgen på Skärholmen med dess ypperliga läge invid den stora farleden. Att även det närbelägna Kungshatt varit en bastion i samma system antyder namnet och bestyrkes som redan framgått av Hadorph. Man kan förmoda att många av de fornborgar som är ett så karakteristiskt inslag i denna trakt tillkommit efter noga utarbetad plan. De är alltså inte att betrakta som folkliga improvisationer utan som delar i ett väl genomtänkt försvarssystem. — Det finns ingen möjlighet att närmare datera denna kombinerade bevaknings- och försvarskedja. Man kan dock



Estbröte från Johannesdal. Foto stadsmuseét 1968.

utgå från att Birka liksom den forntida bebyggelsen på Lillön, »Helgö», för sin säkerhet varit beroende av dess existens. I vilken utsträckning den kommit till användning vet man givevis ej. Fornborgarna tycks dock att döma av frånvaron av kulturlager och fynd — i den mån de nu blivit föremål för undersökning — knappast ha varit befolkade under någon längre tid.

I ledungsväsendets organisation intog tvivelsutan jarlen en dominerande ställning. Han var konungens ställföreträdare och kronans främste ämbetsman. I realiteten var han alltså ledungsflottans amiral. Hans gård eller gårdar låg av praktiska skäl i närheten av de strategiskt viktiga vattenområdena, med de möjligheter som därmed gavs honom att snabbt ingripa, antingen det gällde att utrusta en anfallsflotta eller organisera ett försvar från stränder och höjder mot inträngande fiendeflotter.

En berömd episod i vår äldsta historia berättad av Erikskrönikan, tillkommen ungefär 150 år efteråt, är förlagd just till denna trakt. Det ogenomträngliga töcken som i så hög grad vidlåter de äldsta skedena i vår historia, skingras för en kort stund. I blyxtbelysning får vi följa ett dramatiskt skådespel. Det utspelas ett höstdygn någon gång i början av 1200-talet. Scenerna är förlagda till Jon Jarls gård Askanäs på Ekerön, till Hundhammar d.v.s. Norsborg vid Botkyrkakusten och till den branta klippön mitt i farleden utanför det sentida Johannesdal, som efter de relaterade händelserna sägs ha fått sitt namn Estaskär eller Estbröte. Natten efter sin hemkomst efter

sju års framgångsrika korståg i österled berättar krönikan mördas Jon Jarl av fientliga krigare på sin gård Askanäs på Ekerön. De tillhör en sjö-
rövarflotta som i avsikt att söka hämnd för svenska strandhugg förföljt
jarlen från andra sidan östersjön. Den dräptes hustru flyr till Hundhammar
i Botkyrka d.v.s. det nuvarande Norsborg och uppbådar män till försvar.
Fienden, som drivs på flykten, lägrar sig på en klippig ö i farleden »på ett
berg som heter Estaskär». Här står slutstriden och angriparna drivs på
flykten. Mordet på jarlen ägde förmodligen rum något av de första åren
på 1200-talet. Då fanns sedan lång tid tillbaka en fast rotad bebyggelse i
dessa trakter. Ja, fråga är om de inte rent av befolkningsmässigt var på
tillbakagång. Huvudgården i hela detta område — Vårby — hade vuxit
upp där traktens bäckar och åar förenade sig i ett gemensamt utlopp i den
Mälarfjärd som fått sitt namn efter byn. Om Vårbys välstånd och forna
maktställning vittnar ännu detsällsynt förnämliga gravfältet. De fornvårdsar-
beten som här bedrivits i landsantikvariens regi har givit ett mycket till-
talande resultat. — Den 16 april 1871 hittade en risplockande gosse — Lud-
vig Jönsson — i »skogen till Vårby egendom i en fördjupning invid en stөр-
re sten» en silverskatt från vikingatiden. Till sin omfattning är Vårbyskatten
en av de största som anträffats i vårt land. Fyndplatsens belägenhet invid
den gamla gården i vårdkasebergets skugga är signifikativ. Fyndet vittnar
både om rikedom och om orostiden i Mälaronrådet under 1000-talet. Man
levde under ett ständigt hot — en situation som inte skulle förändras förrän
staden på ön mellan Norrström och Konungssund blivit en realitet. Det
är alltså Vårby som är modergården för hela denna trakt. Det är folket
häriifrån — på udden — som givit socknen dess namn och som från söder
koloniserat området upp mot Sättra via Vårbybäckens vattensystem. Redan
namnet Sättra antyder ju en sådan utveckling. Att de rinnande vattnen
under förhistorisk och tidig historisk tid haft ett mycket stridare flöde än
våra dagars ganska trögflytande Vårbybäck är givet. Det var längs de vatten-
sjuka åbräddarna som boskapen sökte sin föda och det var på boskaps-
skötsel som man i första hand baserade sin tillvaro.

Genom den intensiva miljödebatt som på senaste tiden förts har namnet
Skärholmen på kort tid blivit väl etablerat i det allmänna medvetandet. Av
historiska skäl hade detta nya storcentrums namn egentligen bort vara
Smista. Alltifrån forntiden fram till förra delen av 1700-talet fanns nämli-
gen här en by med detta namn. Själva byplatsen torde ha varit belägen
ungefär strax väster om Vårbergsvägens och Ekholmsvägens möte. Ännu i
sen tid fanns här i närheten en gammal lada benämnd Smista lada. På
kartmaterial från 1870-talets förra hälft finns det fortfarande markeringar
för Smista. Smista eller Smidiestad är ett vanligt stad-namn och nyttjades
säkerligen åtskilliga hundra år före Jon Jarls tid. Det röjer inte några sär-
skilda hemligheter utan kan rimligtvis tolkas »platsen för smedjan». Kring



Vårby gård 1910. Foto i Nordiska museet.

Smista grupperar sig ett flertal gravfält och förhistoriska boplatser — Drygt en kilometer nordost om Smista har under forntiden ytterligare en gård uppstått nämligen Sättra. I sitt namn röjer den sin karaktär av utpost — en utgård skapad av folk från Vårby eller Smista.

Fram till 1963 gick gränsen mellan Brännkyrka och Huddinge socken i väst-östlig riktning strax norr om Skärholmen. Där har den emellertid inte alltid legat. — Att sockengränserna varit ganska rörliga är en iakttagelse som man kan göra på flera håll runt om Stockholm. Under medeltiden — åtminstone i början av 1300-talet — ansågs Sättra ligga på Huddingesidan av gränsen, vilket en urkund från 1331 visar. Uppfattningen att kolonisationen skett söderifrån förefaller med tanke härpå än mer plausibel. För Gustav Vasa med säte i Stockholm var det däremot naturligt att 1547 räkna Smista till Brännkyrka. Området längs Mälarkusten fram till Hägersten upptogs långt in på nya tiden av öde och otillgänglig skogsmark. Man bör naturligtvis inte utesluta att »rökar» kan ha stigit upp här och var under århundradens lopp på tillfälliga nybyggen i skogen — försök till kolonisation som misslyckats. Alldeles folktomt har de dock aldrig varit. När isarna lagt sig på Mälaren och marken frusit kom snabbt trafiken på vintervägen från Vårbyfjärden till Vintertullen i Stockholm igång. En strid ström av foror

och varulastade slädar var under vintern ständigt i rörelse mot Stockholm, för vilket denna led var ett viktigt andningshål mot omvärlden. Vintervägen var utan tvivel lika gammal som Stockholm. Peder Swart omtalar i sin krönikä att Gustav Vasa under belägringen av Stockholm upprättade ett läger i oktober månad 1521 vid Sätra gård. Avsikten med detta står helt klar. Här kunde man effektivt skära av en livsviktig transportväg.

Denna skildring handlar om man så vill om två gårdar eller gods, Vårby och Sätra. Källmaterialet är fylligare vad gäller Vårby, inte minst i fråga om äldre kartor. Det vore frestande att med utgångspunkt från denna behandla Vårbygodset i hela dess gamla utsträckning. Det skulle emellertid här föra för långt och vi får minska våra strövtåg till den mark som i dag tillhör Stockholm eller ligger i dess omedelbara grannskap. En kort antydan om godsets omfattning kan dock knappast anses vara omotiverad. Utgår man från Albysjöns nordöstra sida söder om Fittja bro gränsade ägora i väst-ostlig riktning mot Glömsta, Kjesta (1703), Vistaberg och Fullersta. Gränsen gick i skogsmark och skar genom sjön Gömmaren. Den yttersta utposten i sydöst var torpet »lilla Kråketorp» (1703) vid Långsjöns västsida. Mot öster överensstämde gränsen med Huddinges sockengräns mot Brännkyrka. I norr gränsade området mot Sätras marker. Sin naturliga geografiska skiljelinje mot väster från passagen vid Fittja till torpet Skärholmen hade området i Mälarens vatten.

Att Vårby varit traktens huvudort framgår helt klart av källornas vittnesbörd. I Gustav Vasas jordeböcker från 1530-talet som i mångt och mycket torde avspegla de senmedeltida förhållandena redovisas fem kronhemman. Den äldsta källan är emellertid från 1381 och utgöres av en redogörelse för en godstransaktion. Av intresse är att förutom Vårby även Wårdbergh d.v.s. Vårberg upptas som enhet. Att något eller några av hemmanen i Vårby ursprungligen burit namnet Vårberg är väl inte helt otänkbart. I den nyssnämnda källan förekommer också tre ägare till jord i Vårby och Vårberg: Harald Kase återfår genom sin svärfader Staffan Ulfsson jord som han tidigare ägt men som av någon anledning under en mellantid förvaltats av en viss Bengt Lafrisson. Det rör sig om 4 åttingar och 2 åttingar i resp. »Wårdberg» och »Vårby». Det gamla måttet åtting torde motsvara 1/2 markland d.v.s. 4 öresland. Ett fullvärdigt hemman räknades för 8 öres land lika med 1 markland. Affären rörde alltså två hemman i vardera Vårby och Vårberg. Ägora var adelsmän och som sådana icke alldeles obetydliga. Staffan Ulfsson (tillbakaseende Ulf) var anhängare till Kung Albrekt och blev 1370 medlem i riksrådet. Ätten Kase är känd i Uppland under 1300- och 1400-talen. Den förde en sjuuddig stjärna som sköldemärke.

På 1460-talet ägdes Vårby enligt uppgift av riksrådet Erik Nilsson (Oxenstierna) känd som livligt verksam partigångare under Kristian I:s,

Karl Knutssons och Jöns Bengtsson Oxenstiernas tid. Gården sköttes av landbönder. Hans sätesgård var Djursholm. Fadern Nils Jonsson hade genom sin morbroder Finvid Finvidsson d.y. blivit en stor jorddrott med mark in på Stockholms knutar — områden som han senare delvis kom att donera till Helgeandshuset och Klara kloster. Från senmedeltiden är också några av bönderna i Vårby kända till namnet. Jap Nilsson omtalas i Stockholms tänkebok 1447, 1449 nämns Olof. I samma källa förekommer 1477 Ragnwald i Vårby. 1513 omtalas »enom bondhe som hether Olaff Eskilsson i Vårby».

I jordeböckerna från 1530-talet upptas Vårby som kronohemman. De fem gårdarna beboddes av resp. Olof, Abel, Mickel, Marcus och Ingvald. 1576 hette bönderna Olof, Lasse, Anders, Tomas och Nils. Den sistnämnde var att döma av det blygsamma tiondet som han betalade, troligen blott delägare i någon gård eller torpare. De fyra prebendebönderna 1601 Mats, Márten, Seved och Henrik nyttjade var och en 2 1/2 tunna utsäde. I byn fanns fem unghästar, tre ston, sex kor och en kviga. Det går inte att fastställa när kronan blivit ägare. Tänkbart är emellertid att Gustav Vasa under hänvisning till sitt släktskap till Oxenstiernorna indragit gårdarna. För honom var de genom närheten till Stockholm givetvis av stort värde, inte minst i rent praktiskt avseende, då det gällde att avlöna den nya förvaltningens män. 1541 donerade kungen sålunda genom ett öppet brev »En by benempd Vårby» till Lars Organist och Vårby upptas härefter i jordeböckerna som prebendejord. Nio år senare ändrades dispositionen och Vårbys fem hemman förlänades till Clement Hansson — kungens sekreterare. Clement bodde på Vårby, där enligt en gammal uppgift också hans konterfej fanns. Redan 1547 hade denne emellertid erhållit två kronohemman i Smista. Clemets söner Måns och Ivar adlades 1615 under namnet Oliveblad. Efter Ivar Clemetssons död ca 1615 kom Måns Clemetsson att ensam äga ett godskomplex omfattande huvudgården Vårby med rå- och rörehemmanen Smista, Haga och Juringe, alla i Huddinge socken. Under sonen Hans' tid tillkom även två mantal i Stuvsta.

Hans Månsson Oliveblad var livligt verksam för sitt gods förkovran. Under hans tid, d.v.s. fram till 1650, tillkom ett flertal torp. Sonen Magnus Oliveblad, som var född på Vårby 1637, fortsatte denna verksamhet och flera nyodlingar synes ha upptagits fram till 1706, då Magnus avled och därmed samtidigt slöt sin ätt på svärdssidan.

När den nya landsvägen — Södertäljevägens och E 4:s föregångare — i slutet av 1660-talet anlades från Hornstull till Fittja bro ansågs Oliveblad ha åsamkats så betydande förluster och skada att han av Kronan tillerkändes ersättning i form av ett hemman i Över-Järna socken, vilket han dock senare miste. Reduktionen innebar för Magnus Oliveblads del att han fick behålla halva räntan eller tre mantal. Resten indelades på

kavalleriet. — I familjegraven i Botkyrka begravdes mäster Clement på 1570-talet och de flesta av hans ättlingar kom att få sina vilorum i denna kyrka och ej i sockenkyrkan Huddinge, som låg betydligt längre från Vårby gård.

Smista haft under århundradenas lopp. I huvudsak torde emellertid ägarelängden fr.o.m. 1706 se ut på detta sätt: överste Gustaf Löfling g.m. Helena Oliveblad — 1711, majoren Erik Geete g.m. Elsa Brita Oliveblad, lagmannen Johan Ruberus Cederbielke — 1752, hovmarskalken Per Philip Hierta, g.m. Agneta Maria Cederbielke — 1763, hovsekreteraren Johan Beckman — 1764, landshövdingen Göran Gyllenstierna — 1764, presidenten i kommerskollegium Edvard Carleson — 1767, konsul Erik Brander, sidenfabrikören i Stockholm Jacob Hongelin — 1793, generalen Göran Jägerhorn g.m. Fredrika Charlotta Hongelin — 1826, majoren Carl Magnus Jägerhorn — 1845, baron Fredrik Åkerhielm — 1850, baron Adam Christian Raab — 1867, brukspatron Gottfrid Berg — 1917, privata tomtbolag — 1931, Stockholms stad.

För godsets skötsel fanns under dess storhetstid i slutet av 1700-talet och början av 1800-talet en omfattande stab av funktionärer, tjänare och pigor. Jägerhorn hade 1807 en inspektor vars hustru tjänstgjorde som ladugårdsdeja, en trädgårdsmästare, en mjölnare, en hushållerska, två lakejer, en kusk, två huspigor, en kökspiga, en trädgårdsdräng, två gårdsdrängar, två ladugårdspigor, en övermaga ladugårdsdräng, en skytt. På godset bodde också hofpredikanten, dr Hagström. I tjänarstaben ingick även en amma, hustru Stina. — General Jägerhorn hade ord om sig att vara en sparsam och hög herre. Fru von Schnell skriver den 20 januari 1817: »Måndag. Min bror och Mamsell Gahm voro här förmiddagen. Och sistnämnda berättade, att hon om Lördag ärnar uppsäga sin tjänst, emedan vid Vårby hos General Jägerhorn snålheten går vida. Aldrig drickes Caffée, utom främmande kommer, och aldrig får spisas vid Herrskapets bord — ej en gång i hvardagslag.» — Vårby var traktens självklara centrum med en markant koncentration av socknens invånare. Anledningen härtill var inte bara hälsobrunnen, även annat synes ha medverkat härtill. Här fanns så småningom kvarn, tegelbruk, bryggeri och »turbinsåg», och här var även en lantbruksskola verksam. 1860 var inte mindre än 130 personer bosatta på godset, som då innehades av brukspatron G. Berg.

Smista var som redan framgått av denna skildring sedan gammalt nära knutet till Vårby. I de skriftliga källorna nämns Smista tidigast 1419 då Pawal i Smedhestom förekommer. Vid mitten av 1400-talet fanns här en bonde Lauris eller Lasse, som tydligen haft ett visst anseende: han har ett flertal gånger uppträtt som fasteman vid tinget. 1530-talets jordeböcker upptar för denna bys del två kronobönder, Anders och Nils. Den förre följdes på 1540-talet av sonen Seffrid. Jordatalet uppges i nyssnämnda

källor till 6 öre, vilket tyder på att Smista vid tiden för marklandsindelingen — troligtvis under 1200-talet — varit en ganska liten gård, d.v.s. ett icke helt fullvärdigt hemman. Tre bönder Sven, Lasse och Erik bokföres i 1576 års jordeböcker. På 1620-talet hette bönderna Anders och Eskil. Boskaps- och utsädeslängden för 1627 ger en liten antydning om deras levnadsvillkor. Man nyttjade fyra tunnors utsäde tillsammans. Anders ägde en häst, sex kor, sex gamla och sex ungfår, fyra gamla svin och två ungsvin. Eskil hade en häst, sju kor, en kviga, fyra gamla svin och två ungsvin. — Smista brukades ännu vid 1800-talets mitt. Fram till 1830-talet bodde nämndemannen Jan Jansson på gården med ett hushåll omfattande 11 personer. Efter denna tid redovisas gården som en del av Vårby utan egna invånare.

Den Olivebladska epoken börjar som redan nämnts för Smistas del 1547. Smista förlänades då av Gustav Vasa till Clemet Hansson skrivare. Det jordebokföres därefter som prebendehemman. Gårdens egentliga storhetstid synes ha infallit under 1600-talets första decennier. Ivar Clementson Oliveblad skrev sig då som herre till Smista. Herr Ivar efterlämnade vid sin död ca 1615 inga arvingar och därigenom blev brodern Måns som redan tidigare framgått ensam ägare av Vårby-Smista.

I maj månad 1703 karterades Vårbygodset i hela dess utsträckning. Kartografen Abraham Hesselgren var av allt att döma en ytterst kompetent person, som åstadkommit en mycket väl utarbetad karta, som dessutom omfattar en innehållsrik beskrivning. Kartan kan därför med fördel tjäna som utgångspunkt, när det gäller att skaffa sig en uppfattning om situationen i hela detta område under äldre tid. Själva Vårby bestod 1703 som tidigare nämnts av fem hemman om sammanlagt 3 1/3 mantal. Mangården hade »ansenliga säterijbygningar, dock merendels gamla». Troligen var de sekelgamla — uppförda vid säteriets upprättande. Kartan visar bilden av en stor byggnad med markerat mittparti och säteritak. Den skulle få ligga kvar i fjorton år. År 1713 lät Cederbielke på samma plats uppföra den ännu existerande byggnaden. Ladugården sägs 1703 vara »med nödtorftige hus försedd». Även godsets ladugård fanns här fram till 1920, då byggnaderna eldhärjades. Förutom mangården och ladugården anger kartan omedelbart till väster om bäcken en »hiulqwarn med öfverfall och tre paar stenar» och »en smedes stufwa med en liten kryddeller kålgård». Kvarnen var belägen vid bäcken strax öster om huvudbyggnaden. Ungefär på samma plats låg ännu på 1930-talet ruinerna efter en kvarn och en såg. Kvarndammen har ännu längre kunnat trotsa tiden. Smedjan var byggd vid stranden strax norr om bäckens utlopp i Vårbyfjärden.

Trädgårdsanläggningarna var synbarligen ganska omfattande redan då. De skulle senare komma att få stor omfattning. De naturliga betingelserna

är ännu mycket gynnsamma, varom den yppiga sydländska grönskan väl-
taligt vittnar. Ännu i sen tid växer en stor mängd träd av ovanlig storlek
kring Vårby gård. De omfångsrika stubbarna till andra träd kunde man
till helt nyligen studera. Huvudbyggnaden omgavs av olika anläggningar.
Här fanns sålunda för att citera Hesselgren »en kryddegård med trädgård
af åtskilliga fruktbarande träd uti, hwari är 2:ne fiskdammar». Fisken var
säkerligen ruda, karp och sutare, arter som sedan medeltidens slut odlats
i Sverige. Spår av dammarna var synliga ännu år 1908. Fisk från Mälaren
och småsjöarna inom godsets område kom också till användning. Hessel-
gren nämner »notdrackt winter och sommar, i vijken under gården liksom
2:ne notewarp wed Skiärholmen». I Långsjön fångades gäddor, mört, ab-
borre och ål med hjälp av sex katzor. I sjön Gömmaren fanns också fisk,
men fisket där ansågs icke lönande nog för att bedrivas. — Kring huvud-
byggnaden grupperade sig tre trädgårdar, en med apel-, päron- och plum-
monträd och två fyllda med »kirsebärsträn». Intill ladugården låg som sig
bör höns- och kalkongårdar samt en humlegård med plats för inte mindre
än 336 stänger — ett antal som 1713 hade utökats till inte mindre än
50 025.

Namnet Vårby har ju i första hand blivit ryktbart på grund av den hälso-
bringande källan, som började utnyttjas 1708, sedan den undersökts och
sanktionerats av Urban Hjärne. Det ännu existerande brunnshuset byggdes
för att stå färdigt till den första säsongen. Före källans inrättande in-
skränkte sig bebyggelsen åt söder att döma av 1703 års karta till en liten
stuga med en kålgård. Den beboddes av en dragon. Huset torde senare i
det närmaste ha motsvarat den i äldre kartmaterial redovisade lägenheten
gamla snickarkrogen.

Följer man på 1703 års karta Vårbybäcken i dess lopp genom vidsträckta
åkergården kommer man efter ungefär en kilometer till torpet *Välsta*
»Welsta» invid en s.k. Welstaängen. Det stod redan 1703 öde men då det
»warit wid macht» hade torpet »haft af bohlbyens åker äng att bruka»
för att citera kartan. Några spår av det gamla Välsta har inte varit synliga
i terrängen — åtminstone inte under den tid som kan överblickas. Rester
efter hus i form av tegel har emellertid tillvaratagits (1967). Att äldre
bebyggelse på denna plats förekommit har också fosfatundersökningar
givit vid handen. — Namnet Välsta gör ett åldrigt intryck. Det är inte helt
otänkbart att en bebyggeles här kan ha börjat lika tidigt som på det strax
norr därom belägna Smista vid åkerkröken. Men det är mera troligt att
torpet var ganska nytt 1703. Hesselgren sammanför Välsta med andra torp,
som Magnus Oliveblad själv tagit upp, vilket bör ha skett under senare
delen av 1600-talet. Välsta saknas i arkivmaterialet, vilket antyder att det
haft en kort varaktighet.

Vid Hesselgrens besök 1703 stod däremot *Smista* i sitt högsta flor. På

byplatsen fanns välbyggda hus, och ägorna beskrivs som väl hävdade. Smistas läge är säkerligen i första hand betingat av närheten till Vårbybäcken, som i kolonisationsskedet och troligen även ganska lång tid därefter varit traktens enda kommunikationsled. Så småningom har emellertid ett lokalt vägnät uppstått. Ännu i början av 1700-talet var detta dock så primitivt, att det endast sporadiskt noterats av kartografen. Smista kom så småningom att utvecklas till en sorts lokal trafikknutpunkt. Byn stod i förbindelse med den på 1670-talet färdigställda Södertäljevägen och härifrån utgick också leder till Skärholmen och senare även till Johannesdal, liksom till det längre norr ut belägna Sätra.

Den äldsta bebyggelsen ligger naturligt nog i anslutning till vattenvägar, d.v.s. Vårbybäcken och Mälaren. Mellan den yngre typen av bebyggelse i form av torp och stugor och vinter- och sommarvägen till Stockholm föreligger också ett samband. Som redan tidigare nämnts är vintervägen betydligt äldre. Man kan utgå från att krogar varit inhysta i flera av dessa lägenheter, inte bara i dem som avslöjas som sådana. Resandeströmmen till huvudstaden har alltid varit intensiv i dessa trakter. Vid vintervägen låg sålunda *Salmakartorp*. Enligt Hesselgren hade det upptagits under Magnus Oliveblads egen tid. Det behöver emellertid ej betyda att platsen varit obebodd, även om andra källor bestyrker Hesselgrens uppgift. Namnet *Salmakartorp* är ännu levande. En anläggning med två hus, därav en ekonomibyggnad, ligger fortfarande kvar vid gamla landsvägen, just där vinter- och sommarvägen korsade varandra i äldre tider. Redan 1703 var denna plats bebyggd och kallades *Svenstorp* eller *Grindtorp*. Det var alltså fråga om en grindstuga till Vårby i vanlig bemärkelse. Grindarna stängde här avintervägen, som från denna plats också gjorde tjänst som helårsförbindelse till Vårby gård. Det är omöjligt att avgöra hur gammalt *Grindtorp* kan ha varit. Det är emellertid tidigt belagt i källmaterialet: 1689 bodde här en viss Anders Andersson — en krympling.

Efter passagen av Vårbysundet, där en på 1660-talet uppförd bro med vindbrygga fanns, nådde de resande på stora landsvägen till det första av Vårbyhemmanen, nämligen *Haga*. »Af wähl byggde huus, wääl brukade ägor.»

Liksom Smista är Haga känt redan under medeltiden. På 1620- och 1630-talen bodde här en bonde Mats. Att döma av hans förbrukade utsäde, fem tunnor, var åkerbruket inte alltför obetydligt. Boskapslängden ger också upplysning om hans hästar och kreatur, d.v.s. 2 hästar, 1 gammalt sto, 1 ungstö, 8 kor, 5 kvigor, 1 stut, 10 gamla får, 5 ungfår och 3 svin.

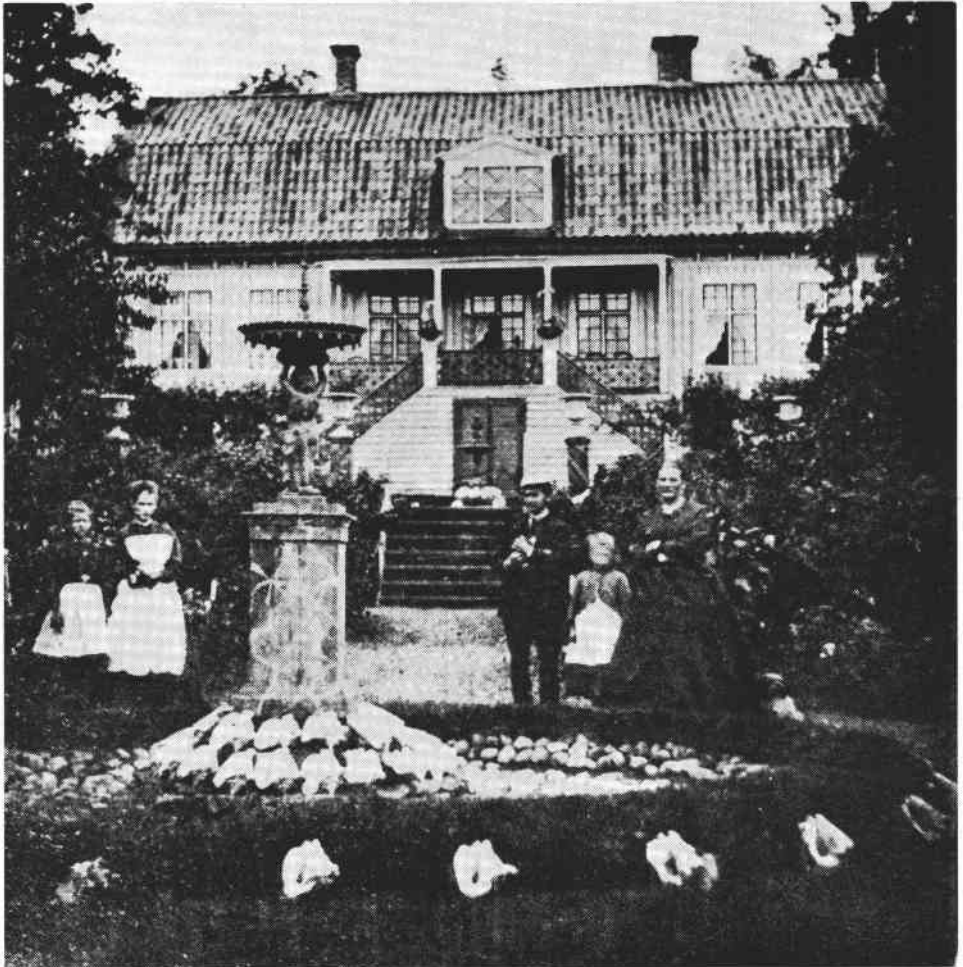
Inte fullt en kilometer från Haga och på dess mark låg det redan tidigare nämnda dragontorpet, motsvarande den s.k. gamla snickarkrogen. Vid landsvägen, men drygt en kilometer vidare mot norr, låg *Måns kiärr*, ett torp, som enligt Hesselgren hade inrättats av Magnus Oliveblads fader,

d.v.s. ca 1650. Det upptas emellertid redan på 1620-talet i boskaps- och utsädeslängderna. Erik i Månskärr drev vid den tiden här ett mycket blygsamt jordbruk att döma av källorna. Han ägde 4 kor, 1 kviga, 4 gamla och 2 unga får och 3 hästar. Även detta namn lever kvar i nutiden.

Nästa gruppering av bebyggelse på kartan av år 1703 finner man signifikativt nog invid det vägskäl, varifrån vägen till det centrala Huddinge utgick. Här låg bland annat torpet *Altaret*, som upptas redan i 1627 års utsädes- och boskapslängd. Torparen, som hette Simon, besådde sina åkrar med 1/2 spann säd — en mycket blygsam mängd. Han innehade 1 häst, 3 kor, 6 får och 2 svin. Namnet har naturligt nog lockat till spekulationer och icke alltför övertygande förklaringar har givits. Enligt folktraditionen skulle t.ex. ett provisoriskt altare i gamla tider ha varit rest här, varifrån fältprästerna hållit gudstjänst för soldater, som skulle ut i kriget och som stod uppställda på Juringe gärde. På andra sidan Altaret låg *Persen*, också det enligt Hesselgren upptaget av Magnus Oliveblad. Inte heller det torpet är noterat i de äldsta källorna. Namnet kan väl från början ha varit tänkt som Persien. Måhända spårar man här som så ofta annorstädes den adlige jordägaren själv bakom namnvalet. Nordväst om Persen ett stycke bort på vägen fanns *Norrtorp*, vars åldriga enrummiga byggnad bibehållits in i nutiden. Norrtorp förekommer däremot tidigt i kartorna — redan i början av 1600-talet.

Fram till sockengränsen kantas vägen 1703 av torp som *Nytorp*, *Holmtorp*, *Vreten*, *Istorp* och *Segerstorp*. Det sistnämnda har ju levat kvar som stadsdelsnamn. Den egentliga benämningen är alltså icke Segeltorp utan Segerstorp. 1689 bodde här den utfattiga Anders. Lika gammalt är torpet i Vreten, som också har fortlevat in i nutiden. Söder om vägen låg torpet *Spikborn* — ett ortnamn som inte tillhör de lättförklarliga. Här bodde 1630 torparen Tomas och hans hustru. — Landsvägen var dålig vid Segerstorp. Årstafrun talar i sin dagbok om den »sandiga och gnisslande vägen vid Segertorpet». Särskilt svårt var det på vintern. (Mars 1819).

Torpet *Skärholmen* finns också med på Hesselgrens karta. Det ligger vid den äldsta och naturligaste av alla kommunikationsleder. Visserligen stod torpet i yngre tid i vägförbindelse med Vårby. Men Mälarens vatten i ofruset eller fruset tillstånd har alltid varit dess naturliga förbindelselänk med yttervärlden. På Hesselgrens tid var Skärholmen »wähl bygd och häfdat». Gården möter oss emellertid i källorna betydligt tidigare — redan på 1620-talet — vid samma tid som t.ex. Månskärr och Altartorpet redovisas. *Peder i Skiärholmen* var en av de första »skärholmarna». Han nämns sålunda i en boskaps- och utsädeslängd för Huddinge och Brännkyrka daterad 12 mars 1627. Peder innehar en häst, 2 kor och brukar 1/2 spann utsäde. Skärholmen tillhör är då ett av de allra blygsammaste torpen i trakten



I trädgården framför Skärholmens gård 1870. Foto i Nordiska museét.

att döma av dessa siffror. Vid mitten av århundradet bor en ensam torpare Jakob på Skärholmen. I slutet av århundradet brukas det av hans son(?) en viss Johan Jacobsson och dennes hustru. På 1720- och 30-talet heter innehavaren Lars Jansson. Förutom hustrun redovisar mantalslängden nu även en piga. I slutet av 1730-talet flyttar Lars till Brännkyrka och efterträdes av torparen Erik Eriksson, som tidigare bebott torpet Vreten d.v.s. Slättens gård under Sätra. Skärholmen var då fortfarande av allt att döma en anspråkslös anläggning brukad och bebodd av socknens eget folk. Det skulle emellertid ganska snart gå en betydligt lyckligare framtid till mötes. — Skärholmens trädgård, som sedan skulle bli verkligt praktfull, inskränker sig 1703 ännu till en anseelig humlegård med 300

Käggelbanan.

Lusttur till Skärholm

företaget Pingstdagen med Ångfartygen Gustaf Wasa, kl. 11 f. m. och kl. half 4 e. m. Yngve Frey, kl. half 5 e. m. Annandag Pingst: Westmanland, kl. 11 f. m. och half 4 e. m. Gustaf Wasa, kl. half 5 e. m. Fartygen tillägga vid Drottningholm på ditresorna; därefterom kunna passagerare äfven stadna derstädes 4 & 5 timmar, och medfölja till Skärholm på e. m. Återresorne ske omkring kl. 9 på aftonen. Ut i den förlidet är uppförde Paviljong anställes Dansöje från kl. 6 till 9 e. m., hvar till musiken utöfres af en större Orchester, (försedd med vackra och dansanta kompositioner), under anförande af br Adolph Berens. Under resorna uppföres på Fartygen väl arrangerad Hornmusik ur nyaste Operor m. m., äfvensom på stället, alternerande med Dansorchestern. Rafrachissömmen, Konfektyrer, Thé, Glacé m. fl. förfrågningar serveras i flera rum, som för Gästerna äro upplätne, och är äfven arrangeradt om emottagande af öfverplagg. Biljetter a 32 ök. Bkö och hållten för barn, för fram- och återresan, finnas hos Koditor Comarch i Riddarholmen, hos undertecknad i huset No 44 vid Mäster Samuels gränd, samt ombord — Någon särskild afgift för deltagande i dansöjet erläggas ej

Carl Albert Wallman.

Skärholmen och den där inrättade »Paviljongen» var i slutet av 1840-talet som synes ett uppskattat resmål för nöjeslystna stockholmare. Annons i Söndagsbladet den 24 maj 1849.

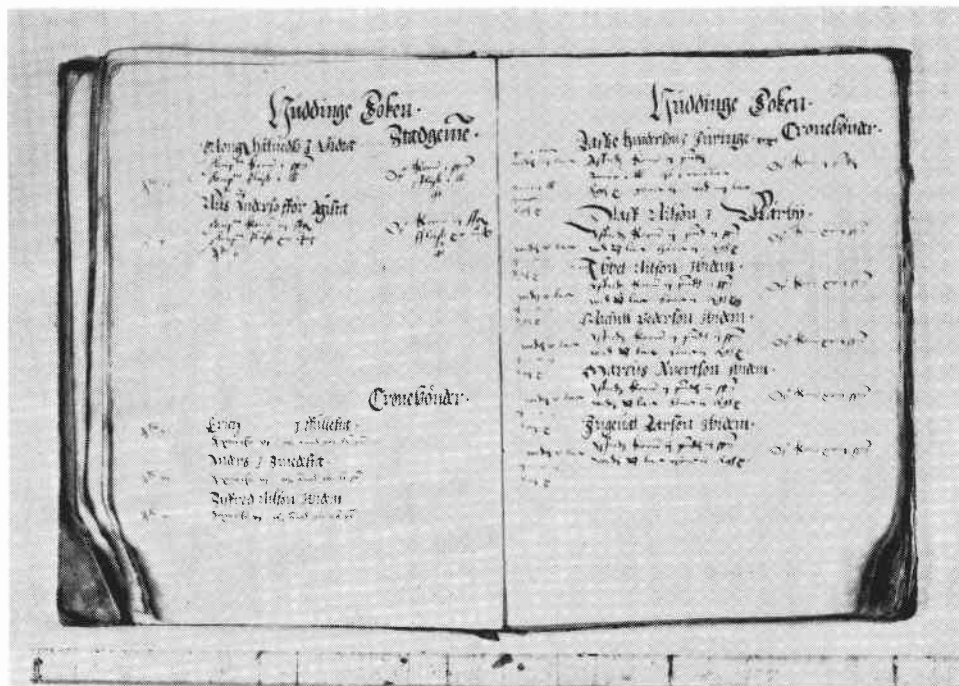
stänger. Byggnaderna, som låg på samma plats som i dag, omges på Hesselgrens karta med små åkerlappar, ängar, hagar och björkskogar. I den senare röjde och svedjade man för att åstadkomma ängsmark för bete. Torpet omgavs av områden med bergig och stenig mark med nytall och granskog, vari det även gav betesmöjligheter. I vattnet utanför bedrevs som redan nämnts fiske. Det betecknas som medelmåttigt. Under själva lektiden »något ljust öfwer omkostnaden med andra tider det ej mödan värt», fastslår kartografen. Kustlinjen ned till Vårby saknar 1703 övrig bebyggelse, vilket ju är förklarligt med tanke på den bergiga och otillgängliga naturen. Den prydliga gården *Johannesdal* tillkom först på 1810-talet. Kartan anger emellertid strax söder om platsen för Johannesdal ett öde tegelbruk. Vem eller vilka som drivit denna anläggning och under vilket skede det kan ha varit igång är icke uttrönt. Man tar väl inte fel om man antar att det är herrarna på Vårby, som här haft en blygsam industriell verksamhet — i första hand väl till husbehov. Läget vid kusten är emellertid inte oävet med tanke på en viss utförsel till Stockholm, som ju vid mitten av 1600-talet befann sig i ett synnerligen expansivt skede. Flera tegelbruk har för övrigt under århundradenas lopp varit i gång på Vårbys mark. En efterföljare till det nyss nämnda fanns senare strax norr om gårdsbyggnaderna på Vårby. Tegelbruket har alltid varit vanliga inslag i bebyggelsen på båda sidor om Mälaren.



Sättra gård låg länge skyddad fjärran från allfarvägen. Den annalkande nybebyggelsen har tyvärr haft vådliga följder för husens del. Foto stadsmuseét 1961.

Sättra gård bokfördes i Gustav Vasas jordeböcker 1539 och 1543 som en gård om 1 markland och en hel sätting. Det betyder med all sannolikhet att Sättra vid medeltidens början liksom vid dess slut vid uppbörden uppfattats som ett fullgott hemman. Den första kända notisen angående Sättra 1331 har redan inledningsvis berörts. Av den framgår också att domkyrkan i Strängnäs bland större eller mindre jordlotter i Huddinge socken som prebendejord även innehade »in Saetrum dimidus solidus». En liten åker eller jordstycke om ett halft örtugland d.v.s. 1/24 del av hela jorden. På 1370-talet ägdes Sättra uppenbarligen av en viss Torkil Karlsson som »emot full ersättning» 1376 upplät 1 markland jord i Saetrum i Wantörs socken till Bo Jonsson Grip — ständigt i färd med att föröka sina rikedomar.

Vid slutet av medeltiden förefaller Sättra att ha brukats av självägande bönder. 1462 nämns en viss Pawal i Saethra. Vid mitten av 1500-talet hette skattebonden på Sättra Ingemund. Ingemund är bonde i Sättra ännu 1576. Av jordeböcker att döma var han en relativt välbärgad man. Det kan måhända vara av ett visst intresse att närmare granska vad han skattade.



Sida ur Jordeboken av år 1540 vari gårdarna i Huddinge, bl.a. Vårby, redovisas. Foto Riksarkivet 1968.

I reda penningar: skattepenningar 1 mark 16 penningar

I natura:	skattemalt	1 pund
	skipsta malt	2 spann
	skattemjöl	2 spann
	skipsta fläsk	2 lispund
	smör	1/2 lispund
	ägg	10 st
	hö	6 vinterlass
	stockar	1 st
	bräder	1 st
	dagsverken	12 st
	årliga hästar	12 st
	konungshästar	4 st

Ingemund och hans medbröder bland tidens skattebönder i det dåtida Sverige fullgjorde som synes en mängd olika skyldigheter. — De gamla benämningarna skipsta malt (för ölberedning) och skipsta fläsk åsyftade skatter i natura som ursprungligen indrivits för ledungsflottans behov. År-

liga hästar och konungshästar var för Ingemunds del två skatter, som antagligen fullgjordes i reda penningar. Ursprungligen var det en skyldighet att ta emot kronans hästar för bete och skötsel. — 1594 förlänades Sättra till kamreraren Knut Persson för att sedan år 1598 av kronan överlåtas till Tomas skeppsbyggmästare. Mäster Tomas, som han kallas, brukade troligen inte själv sin gård. En bonde Anders bokförs nämligen samtidigt på gården. Tomas Sigfridsson var för övrigt en högst betrodd man verksam både i Åbo, Stockholm och Gripsholm. Vid denna tid var han troligen ganska gammal. Från 1613 sex år framåt innehades Sättra av kamreraren Peder Nilsson. 1619 donerades räntan till Sättra till den samma år adlade Lars Bengtsson Skytte, som tidigare förvärvat skattemannarätten. Skytte, som slutade sina dagar som ståthållare på Stockholms slott 1634, gjorde Sättra till sin sätesgård, vilket innebär att ståndsmässiga byggnader måste ha tillkommit vid denna tid. Om deras utseende eller omfattning vet man dock icke något. I sitt testamente 1622 förordnade han att gårdens räntor jämte avkastningen av de underliggande torpen Kungshatt och Rostock skulle gå till de husfattigas uppehälle, d.v.s. till Danvikens hospital. Han lät testamentet gå i verkställighet redan 1627. Gården brukades vid den tiden av en bonden Erik, som enligt boskaps- och utsädeslängden nyttjade 3 1/2 tunnor till utsäde. Åkrarna var alltså av något mindre omfattning än i Smista, där 4 tunnor gick åt. Han ägde tre hästar, ett sto, sex kor, en kviga, sex gamla får, fyra ungfår och fyra gamla svin. Testamentet synes inte ha varit riktigt klart formulerat och det tycks också ha givit upphov till viss förvirring. Det stadgade, att om någon tillhörande familjen skulle bli så fattig att han skulle behöva anlita andra om hjälp skulle vederbörande vara närmast till Sättra och få uppbära räntan eller bo på gården. Detta senare synes också sonen Håkan ha gjort. De anhöriga var uppenbarligen angelägna om att fullfölja donators vilja och skydda Sättra från reduktionens hot. För detta ändamål genomförde man också flera arrangemang av ekonomisk natur. Danviken skulle få uppbära ränteavkastningen, Skyttes ättlingar förbehöll sig skattemannarätten och företråde vid eventuell iråkad fattigdom. Trots dessa åtgärder ansåg man av allt att döma inom ledningen för hospitalet, att detta till fullo ägde godset, ehuru uppenbarligen Skyttes barnbarn Brita (död 1687) gift med Jakob Duwal (död 1684) bodde på gården liksom troligen deras son Gustaf Duwal (död 1702). Magnus Oliveblad, som redan skymtat i denna skildring som Vårbys herre, framträdde på 1690-talet som representant för Skyttesläkten. Att man därvid hyst stort intresse för Sättra står klart. Hans mor Elin Skytte (död 1658) var nämligen dotter till Lars Skytte av Sättra. Hans syster Elisabet var dessutom gift med kusin Håkan Nilsson Skytte (död 1688) av Sättra. De båda släkterna var således nära lierade med varandra och man tar nog inte alltför fel om man gissar, att trafiken varit livlig granngodsen emellan antingen



Sätra omgavs av en tjugande natur, som nu tyvärr till stora delar blott är ett minne. Flygeln med dess karaktäristiska tälttak skymtar bland lövmassorna i backens krön. Foto stadsmuseet 1961.

på hästryggen eller på båt och släde, kanske så som Magalotti skildrat det på de kända teckningarna i reseberättelsen från 1674.

Gårdens status tycks ha höjts i och med att ättlingar till Lars Skytte åter trädde till. Magnus Oliveblads dotter Helena Elisabeth hade 1697 på Vårby gård ingått äktenskap med majoren Gustaf Löfling, stupad vid Riga 1710. Löfling blev efter svärfaderns död 1706 herre till Vårby. Dottern Catharina Elisabeth ingick äktenskap med generalmajoren Henrik von Brinkman — en av Fredrik I:s närmaste medhjälpare. Det var han som återskaffade säteriet till Skytteättlingarna. Henrik von Brinkman till Sätra avled på sin gård 1745. Sonen hovjunkaren Edvard Henrik von Brinkman (1736—1773) övertog därefter säteriet. På Sätra föddes 1760 sonen Gustaf Anton. Han blev jurist och ämbetsman och slutade sina dagar 1822 som landshövding. Han dog barnlös och därmed avskars slutgiltigt förbindelsestrådarna bakåt till Lars Skytte.

På hovjunkarens tid sköttes gården av två pigor och tre drängar. Den blygsamma tjänarstabben kontrasterar kraftigt mot den omfattande och månghövdade betjäning som samtidigt fanns på Vårby gård, där baron Cederbielke hade sitt säte. Man kan möjligen ifrågasätta om Sättra verkligen tjänstgjorde som året runt bostad för herrskapet von Brinkman. År 1800 då andra ägare trätt till, var förhållandena i detta avseende annorlunda — närmast de motsatta. Sättra befolkas då av ett stort antal människor. En fogde eller rättare skötte gården. Till hjälp hade han elva drängar av vilka sju var gifta, en lagårdsdeja samt nio pigor. Det stora antalet är måhända ett drag i den allmänna tendens till proletarisering av bygden kring huvudstaden som kan spåras från och med senare delen av 1700-talet. På 1830-talet då Sättra ägdes av löjtnanten A. Råfeldt bodde sammanlagt 33 personer på gården.

Sättra gård möter oss i Märta Helena Reenstiernas Årsta dagbok. Postsekreteraren Jakob Person Ekmark hade arrenderat Årsta 1811—1815. Från 1814 till 1820 arrenderade han Sättra, som då ägdes av rådman Prinzsköld. Den 7 juni 1814 skriver fru von Schnell: »Tisdag. Nu berättades mig, att den fatala, gemena fru Ekmark idag flyttat till Sättra, tillika med 13 kor för att där suga musten. Sec. Ekm: skall bo kvar och Manssell Lotta Campell hushålla och ansvara här för mjölken, emedan här ännu äro 32 kor kvar.» Fru von Schnell avskydde av olika skäl herrskapet Ekmark och det förtröt henne mycket att hennes bror, hovjägmästaren Reenstierna efter det han övertagit arrendet började umgås med Ekmark på Sättra. Den 21 maj 1815 skriver hon: »Rägn och ruskigt väder hela dagen. Syskonen spisade till middagen på Sättra hos secreteraren Lymmelkoph». (d.v.s. Ekmark) Herrskapet Ekmark misslyckades i arrende av Sättra. I april 1820 såldes tillgångarna på auktion. »På Sättra var i dag och följande dagar Auction för creditorers räkning hos bedragaren Ekmark», noterar Årsta frun för den 13 augusti med stor tillfredsställelse.

Efter olika privata ägare under 1800-talet kom Sättra så småningom åter 1890 att ställas i välgörenhetens tjänst i och med att äganderätten kom att delas lika mellan vänner till Pauvres Honteux, Stockholms sjukhem och Diakonissanstalten.

1703 års karta över Vårbygodset saknar tyvärr motsvarigheter vad gäller Sättra, vilket givetvis minskar våra möjligheter att bilda oss en uppfattning om den äldre situationen i detta område. Man tar emellertid säkert inte alltför fel, om man antar att tiden även här stått ganska stilla. Den som besökt Sättra gård före exploateringen kunde nog inte undgå att fraperas av den kvardröjande gamla stämning, som härskade här. Området verkade totalt isolerat från yttervärlden.

Sättra gård är till sin omfattning en ganska blygsam anläggning. Av byggnaderna från Lars Skyttes tid finns inga spår, men man kan förutsätta att



Skärholmens gård. Goto G. Selling. 1945.

gårdsplatsen alltid varit densamma och att alltså de nuvarande husen fått ersätta de äldre. Byggnaderna är för att ha tillhört en herrgård små och oansenliga. Man förvånas över att detta en gång varit en sätesgård. De är emellertid väl proportionerade. Den lilla flygeln med sitt toppiga tak och huvudbyggnaden, som tyvärr nyligen blivit illa skadad genom våldeld, torde ha uppförts under 1700-talets första år.

På Vårbys och Sättras mark kom ett flertal torp och lägenheter att växa upp. Flera av dem har vi redan kunnat studera på 1703 års Vårbykarta. De flesta förblev tiderna igenom blygsamma anläggningar, bebodda av fattigt folk; en del gick emellertid ett lyckligare öde till mötes. Genom ett lämpligt läge vid vägen eller farleden kunde somliga så småningom bli livligt frekventerade krogar. Andra utvecklades på grund av gynnsamma naturliga betingelser till mindre gårdar. De fick en högre status än den ordinära bondbebyggelsen och därmed också en mera ståndsmässig utformning av byggnaderna.

Det är här fråga om utlöpare av den stockholmska malmgårdsbebyggelsen, de borgerliga sommarnöjnas första epok — ett skede som inleds i 1700-talet början. Skärholmens gård skulle komma att fortleva som som-



Jakobsbergs gård med dess fina proportioner bevarar mycket av en genuin 1700-talskaraktär. Lägg märke till de smärutiga fönstren, som bevarats intakta genom åren. Foto stadsmuseét 1961.

marnöje-malmgård fram till 1930-talets första år, då den såldes till Stockholms stad. Man hade då inte någon tanke på att området en gång skulle komma att bebyggas.

Det liv som fördes av de sista privata ägarna under 1900-talets första decennier följde ett hävdvunnet mönster. Sjöfröken eller någon av dess medsystrar förde ämbetsmannen snabbt från verket på Riddarholmen till den egna bryggan, om man inte ville utnyttja bilen — en av de första i landet för övrigt — som var stationerad vid hemmet vid Karlavagnplan. Den måste dock stundom få assistans av hästar vid alltför påfrestande backar. Freys hyrverk bistod i Hornsgatsbacken, gårdens arrendator i backarna ned mot gården. Chauffören var utbildad i Tyskland.

I huvudbyggnaden, som fått sin nuvarande prägel vid 1800-talets början, bodde familjen. Av flyglarna, som båda har ren 1700-talskaraktär, användes den närmast backen ännu vid 1900-talets början som kök. Här bodde också husmamsellen och en kökspiga. Den andra användes som bostad för informatorn och en betjänt. I köket fanns gårdens enda vattenledning. Kring gården växte en liten samling sommarhus upp: Sjövillan, Bergudden och Tusculum. Här hyrde sommargäster år från år och kring Skärholmen kom därför ett idylliskt och fridfullt sommarliv med allt vad därtill hörde att utvecklas.



Nordpolsfararen Andréemannen Nils Strindberg har här som 17-åring fotograferat sin familj vid Jakobsbergs södra flygel 1889. Foto i stadsmuseets arkiv.

I slutet av 1700-talet och början av 1800-talet ägdes Skärholmen av slottstenhuggaren Johan Adolph Göthe, fader till bildhuggaren Erik Gustaf Göthe, från vars tid vissa inredningsdetaljer troligen stammar.

Även *Jakobsberg* längst i väster tillhör denna speciella kategori av herrskapsbebyggelse. Frälsetorpet Åhlgryte, som är det egentliga namnet på den ännu kvarstående men i dag av modern bebyggelse betänkligt kringskurna vackra anläggningen norr om Bredängs centrum, förekommer redan i 1660-talets källor. En torpare, Mats Hinderson, är vid den tiden bosatt där, där äldre delar påvisats i samband med undersökningar. Redan 1736 1600-talstorpet kan ingå i stommen till en av Jakobsbergs nuvarande flyglar där äldre delar påvisats i samband med undersökningar. Redan 1736 synes Åhlgryte till funktion om ej i form ha tjänat som sommarnöje eller fritidshus för att nu använda en modern benämning. Det disponerades då enligt källorna av en viss Israel Ristrell bosatt i Stockholm. En piga Ingeborg bodde emellertid året runt i torpet.

Sitt namn fick gården efter garvaren Jakob Gravér, som 1750 började arrendera torpet och som också är corps de logiets byggherre. Gravér var

givetvis även han skriven i staden. Egendomen sköttes av drängen Lars och dennes hustru. Ålgryte erbjöd säkerligen redan då en tilltalande anblick, vilket inte minst framgår därav att Carl Gustaf Tessin enligt egen utsago 1759 hade planer på att hyra det som sommarnöje. Enligt en gammal nu försvunnen inskrift skulle huvudbyggnaden ha tillkommit år 1760. När Tessin besökte Ålgryte stod huset dock troligen delvis färdigt.

Enligt ett avtal kom dock Åhlgryte 1766 att utarrenderas av Sättras herre, Edvard von Brinkman till en välbärgad grosshandlare i Stockholm, Nils Hasselgren mot en årlig summa om 200 dlr kmt, senare 300 dlr, Hasselgren fick för den summan helt och hållet disponera torpet. Han och hans ättlingar fick också rätt att fritt överlåta det till utomstående, om han så önskade. En utförlig karta 1767 ger en god bild av situationen vid den tiden. Byggnaden var då nybyggd eller ombyggd för Hasselgrens räkning. Mangården var åttkantig, manbyggnaderna och flyglarna förenades med staket, vilket i mittaxeln var försedd med en överbyggd inkörspport. På gårdsplanen låg en murad gåsdamm. Infartsallén gick i nord-sydlig riktning och passerade öster om gårdsplanen. På andra sidan vägen låg uthusen. När Hasselgren tillträdde lade han ned stora summor inte bara på byggnaderna utan även på ägor. Han dikade, röjde och lade på flera tusen lass gödsel.

År 1800 blev överpostdirektören Carl Lagerbring genom giftermål med Hasselgrens brorsons nyblivna änka, Dorotea Hasselgren, för en tid herre på Jakobsberg. Lagerbring som dog som statsråd 1822, var bemärkt gustavian men blev senare även Karl XIV Johans förtrogne. Efter Lagerbring kom amiralen Carl Fredrik Coyet även han en representant för det dåtida samhällets översta skikt.

Jakobsberg är väl den kultur- och konsthistoriskt mest intressanta byggnaden i hela det område som här behandlas. Huvudbyggnaden utgöres av ett panelat gulmålat trähus med vita knutar och gröna fönsterluckor. Såväl den pilastersmyckade portalen som de smårutiga fönstren vars glas bibehållits är från 1700-talets mitt. Det finns även delar kvar av den ursprungliga inredningen. I köket sitter en stekvärdare av järn i den murade köksspisen. I salen finns t.ex. en skulpterad spis av rokokotyp. I övervåningen står två gröna vackra kakelugnar, av karolinsk typ. Möjligen har de tillhört det gamla torpet före ombyggnaden på 1760-talet. De är märkliga inte minst genom att de aldrig omsatts. Flyglarna är som nämnts ombyggda ett flertal gånger. De är hållna i gustaviansk stil och åt gårdsplanen försedda med en pelarprydd portik. Det är osäkert om det är Lagerbring eller Coyet som låtit bygga dem. Troligen har de tillkommit under 1700-talets sista år. Till det yttre har de ända tills nyligen varit väl bevarade. Intressanta är de »holländska» skjutfönstren. Även inne i flyglarna finns det intressanta snickeridetaljer och kakelugnar från byggnadstiden, dörrar från mitten av 1700-talet eventuellt från äldre byggnader. På en karta från 1837 finns

en engelsk park angiven av vilken rester ännu kan anas. Parken upptog hela höjden mot Mälaren. På kartan från 1837 finns en lyra — den s.k. »Leopolds lyra» markerad invid ett lusthus. Leopolds lyra står ännu kvar, ehuru flera gånger förnyad. Säkerligen har Leopold umgåtts med både Lagerbring och Coyet. Även Jakobsberg har varit utsatt för svår vandalisering under senare tid — ett öde som tyvärr ofta drabbar stadens gamla kulturhus i nybyggnadsområden. Nyligen har emellertid arbeten igångsatts som syftar till att återställa något av Jakobsbergs forna skönhet.

Omkring 1860 hyrdes Jakobsberg, som då ägdes av en fru Hildegard Vogel, av den kända stockholmsfamiljen Carl och Fredrika Limnell. De blev så tilltalade av områdets skönhet att de köpte ett stycke mark invid Lyran och uppförde den sedermera så ryktbara villa Lyran, skildrad av Lotten Dahlgren i boken »Lyran» 1913. Hon skriver:

»För ett tiotal år sedan hade ingen stockholmare, som var aldrig så litet hemmastadd i sin stads lokalhistoria, behöft göra sig underrättad om denna Mälarevillas namn, ägare och antecedentia. Alla kände byråchefen och fru Limnells sommarnöje vid Mälaren, efter den senares död tagen i arf af hennes son i första giftet, musikern d:r Vilhelm Svedbom och dennes fru, den framstående pianisten Hilma Svedbom. Alla visste att allt hvad hufvudstaden under mer än trenne decennier ägt utmärkt och lysande inom konst, vetenskap och sällskapslif brukade samlas där. En fast oräknelig skara gäster hade under årens lopp besökt platsen, ännu fler hade, kanske med den uteslutnas lilla stygn af afund, njutit af den tilltalande tafla, som stället erbjöd från sjösidan, eller lyssnat till den musik, som därifrån ljöd ut öfver nejden, fyllande hela naturen med välljud.»

Den Limnellska salongen på Lyran liksom makarnas våning i det Keyseriska huset vid Rödbodtorget i Stockholm var under senare delen av 1800-talet ett kulturellt och filantropiskt centrum av rang. Här samlade Fredrika Limnell kring sig allt vad unionsriket hade av storheter på det litterära och musikaliska området. Sophie Adlersparre, Carl Snoilsky, C. D. af Wirsén, Gunnar Wennerberg, Lorenz Dietrichson, Henrik Ibsen, Björnstjerne Björnson, Ludvig Norrman, Hilda Thegerström, Carl Gehrman, Richard Andersson, Ivar Hallström, Amalia Riego, Franz Neruda, Isak Berg, August Söderman och många andra.

»Om det på förmiddagen var tyst därute, var det blott Lyran, som stämde sina strängar. När 'Sjöfröken' om middagen kom brusande nedanför skogen, hörde man strax därefter farbror Limnells fasta steg i trapporna, som förde upp från stranden medan hans gäster vanligtvis föredrogo den något längre vägen längs bergbäcken. Då började Lyran att tona.

Först åt man middag, då smörgåsbordet var dukadt på den stora öppna balkongen. Var det inte tillräckligt med rum i matsalen, placerades ungdomen utanför på svalen och fönstren uttogos.



I Lyran som pietetsfullt bevarats drivs numera i Pingströrelsens regi en välskött konditorirörelse. Foto stadsmuséet 1961.



Sjöfröken utar för Mariebergssområdet i seklets början. Foto i Stadsmuséets arkiv.

Redan vid middagen började musiken. Det var inte ovanligt att mellan två rätter ett par af sångarna gingo till pianot i den stora salongen och föredrogo någon duett eller solosång. Musiken var inte en uppvisning men ingick som ett element i samlifvet.

Och aldrig har jag varit med om ett middagsbord, där en varmare och lifligare stämning härskade. Alla voro goda vänner och en hvar gaf sitt bästa. Blott man satte foten på Lyran var det som om man andades en befriande, lifgifvande luft. Intet ställe kände man sig så fri för all convenance, så väl sedd och så fullkomligt förstådd som där. Allt smått och hvardagsaktigt och förargligt var som bortblåst ur lifvet. Man kände sig beskyddad af naturens, musikens och vänskapens goda andar, och man tyckte att det var en mycket härlig sak att lefva.

Efter middagen till långt ut på kvällen musicerades i stora salongen. Åhörarna sutto merendels ute på balkongen; och en mer idealisk plats för att lyssna till musik fanns helt visst inte. Småningom gick solen ned; stjärnorna tändes på himlen och genom nattens halfdager gledo båtarna med sina lanternor likt flytande stjärnor öfver den sofvande sjön. Då och då blandade trastens toner sig i sången, som strömmade ut från den väldiga balkongdörren som från en öppen mun.

Man applåderade inte, man talade öfverhufvud litet, man satt blott och lät sig öfverglutas af tonernas vågor, där klangen stränginstrumenter, piano och mänskliga röster blandades och aflöste hvarandra.»



Johannesdals gård. Den äldsta byggnaden är flygeln. Foto stadsmuséet 1968.

Johannesdal nere vid Mälarstranden mittemot Estbröte representerar i jämförelse med Skärholmens gård ett yngre skede i de stockholmska sommarnöjenas historia. Johannesdal torde ursprungligen ha kallats för Bleket. Som torp var det inte särdeles gammalt, då sidenvävaren Jakob Jakobsson Hoving på 1790-talet valde det som sommarställe för sig och sin familj. — Det är ganska tänkbart att den högra, nedre flygeln, ett reveterat trähus med vit puts och avvalmat svart plåttak, kan vara identiskt med det torpet.

Hoving var byggherre till corps de logiet, även det en vit reveterad träbyggnad med avvalmat svart plåttak, som dock troligen ursprungligen varit tegeltäckt. Den exakta tidpunkten för husets tillkomst är icke känd men en karta från 1804 uppger tillvaron av ett stort hus på platsen. Det förefaller som om huvudbyggnaden från början stått någon annan stans men flyttats till den nuvarande platsen. Byggnadens stomme ger också intryck av att ha timrats av mindre rutinerade händer. Under 1800-talets första decennier innehades Johannesdal av köpmannen i Stockholm Inge-
mar Bredenberg. Gården sköttes då av två gifta drängar och deras familjer.

Bredenberg efterträddes som ägare omkring 1825 av assessorn J. Piehl. På 1840-talet innehades den vackra gården av en lärftskramhandlare Forsberg från Stockholm. Tio år senare står en fru Vogel, änka efter en rik klädesfabrikör i Norrköping som ägarinna. Omkring 1860 förvärvades den

vackra gården med det idylliska läget av grosshandlaren och bruksdisponenten Fredrik Petersen 1803—1885. Han var en i flera avseenden märklig man, varför en något närmare presentation kan vara på sin plats. Petersen var från början norrman och son till godsägaren Friedrich Petersen. Förnamnets form antyder släktens tyska ursprung; den stammade sålunda ursprungligen från Holstein men hade inflyttat till Stavanger. I Norge hade den vunnit stor förmögenhet och högt anseende. Tillsammans med sin yngre bror Per och I.M. Köhler blev Fredrik Petersen innehavare av firman J.A. Köhler & Co., en firma som vid mitten av 1800-talet skaffat sig vidsträckt intressen i Sverige. Den upplöstes 1858 varefter Fredrik Petersen inköpte huvudparten av Robertsfors bruk i Västerbotten. Här producerades trävaror, järn, gjutgods och manufaktur av olika slag. Samtidigt startade han rederirörelse med huvudkontor i Stockholm. Genom detta salufördes Robertsfors tillverkningar i England, Belgien och Frankrike. Petersen var skriven i Robertsfors som han dock inte alltför ofta besökte. En stor del av driften sköttes nämligen från Stockholmskontoret. — Petersen har karakteriserats som en klok, klartänt och energisk man, som in i sena ålderdomen följde affärerna med oförminskat intresse. Han var gift med änkefru Hanna Zenthen, f. Christensen (1808—1878) med vilken han hade sonen Fredrik (1839—1903), som slutade som professor i Kristiania och döttrarna Anna (1843—1919), Fredrikke (1845—1874) och Dorothea (1849—1917). Av dessa förblev den yngsta ogift. I längderna upptas hon som innehavarinna av Johannesdal — även under faderns livstid. — Fredrik Petersen bodde i huvudstaden på Vasagatan 4. Men helst vistades han på Johannesdal. Kanske att naturen kring Johannesdal kan ha befordrat den svärmiska, swedenborgianskt färgade religiositet som präglade honom. Han var starkt medveten om rikedomens förpliktelser och försökte också att omsätta sin medvetenhet i handling. På Johannesdal beredde han en fristad för fattiga flickor ur bildade familjer och sörjde för deras uppfostran. Genom ett testamenterat kapital om 550 000 kronor tryggades verksamheten för framtiden, — d.v.s. fram till första världskrigets år — för »stiftelsen Nybygget». Robertsfors resurser togs ofta i påtaglig grad i anspråk för verksamheten i Johannesdal. Den västra flygeln, som tjänstgjorde som skolhus, byggdes sålunda ursprungligen på bruket och fördes i nedtaget tillstånd till Johannesdal på en skuta, där den åter uppsattes.

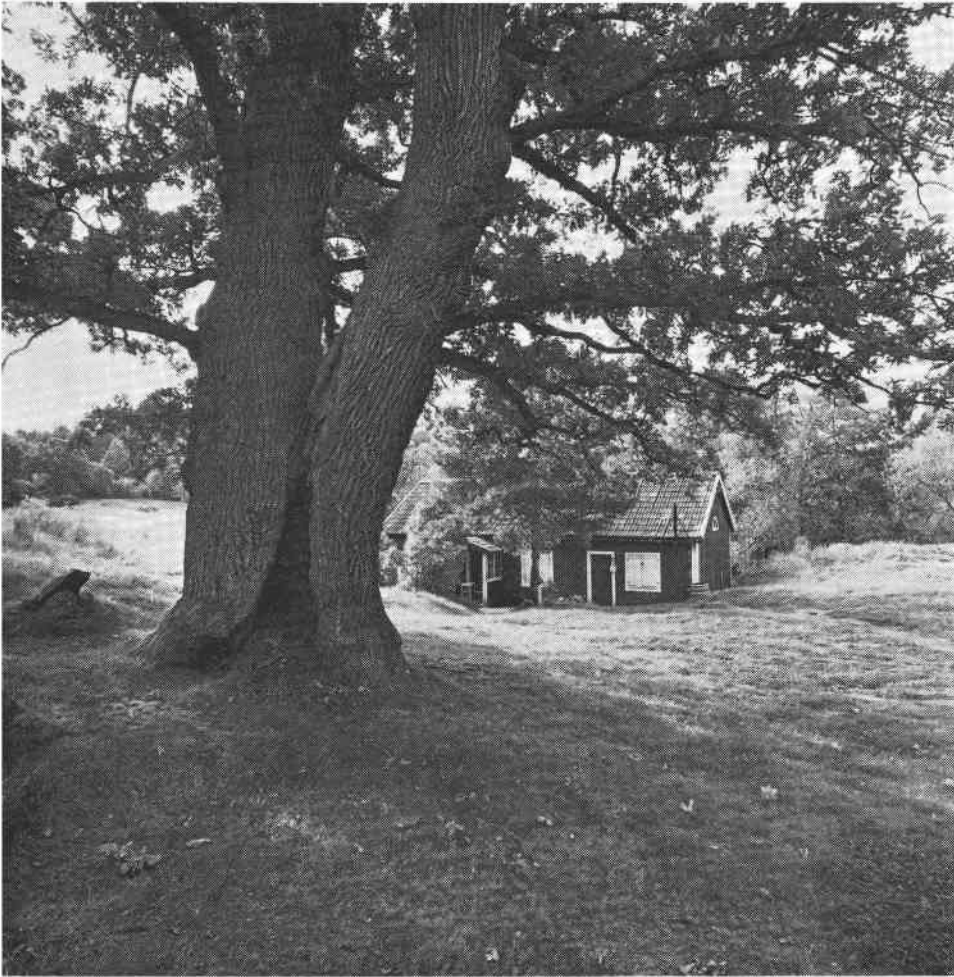
Brukspatron Fredrik Petersen avled 81 år gammal den 4 september 1885. Den yngsta dottern som helt hade ägnat sin verksamhet åt stiftelsen utlöstes genast ur boet och erhöll därvid på sin lott Johannesdal, vilken efter hennes död 1917 tillika med hennes övriga kvarlåtenskap tillföll stiftelsen.

Fredrik Petersen, hans hustru och dottern Dorotea vilar i det privata gravkor, uppfört i en sorts romansk tegelstil, som finns strax i närheten av gården. Det måste anses vara ganska tvivelaktigt om denna i och för sig

ganska intressanta men ingalunda omistliga byggnad skall kunna bevaras för framtiden. Redan idag trängs sommarstugor i dess omedelbara närhet och den avskildhet som pieteten fordrar torde inte heller kunna åstadkommas i en framtid. Att Stockholm en gång skulle växa fram ända till denna avskilda Mälärstrand hade Fredrik Petersen aldrig någon tanke på trots att han för sin tid var en mycket realistisk man. Det är på sätt och vis synd, ty patron Petersens yttersta vilja att få vila i närheten av sitt älskade Johannesdal borde man ha kunnat respektera.

Sydöst om Jakobsberg ligger torpet *Bredäng* eller rättare låg, ty den moderna bebyggelsen har upphävt förutsättningarna för dess fortsatta existens. Bredäng är belagt redan på 1630-talet. Bertil i Bredäng nyttjade 1/2 spann utsäde, hade en häst, fyra kor, en kviga, tre ungfår, två gamla får och ett svin. På 1690-talet bestod hushållet av man, hustru, piga och ett inhysesjon.

Nere vid Mälarkusten vid den så intensivt frekventerade farleden uppstod på ett ganska tidigt stadium en bebyggelse, som drog nytta av trafiken på Mälaren och som också snart blev uppskattade utflyktsmål för de dåtida stockholmarna. Hos Bellman finns det livliga genrebilder av folklivet vid dessa mälärstränder. Lägenheten torde ha uppkommit omkring 1830. »Arbogaköket» synes ha inrättats som krog av skepparen A. Södergren. En viss Öberg med hustru jämte en änka Holm och hennes tre minderåriga barn bodde vid den tiden där. Alla utfattiga konsteras det i mantalslängden. *Arboga kök* tycks inom kort ha överflyglat det äldre *Rostock*. Arboga kök är emellertid en ganska ung företeelse. Rostocks krog dyker däremot upp i källorna redan på 1650-talet. Då bodde en viss Anders och hans hustru där. 1689 beboddes Rostocks krog, som det kallades redan då, av Simon mjölnare med hustru och piga, men ägaren hette Lasse och bodde i Stockholm. 1721 bodde en viss Bengt Nilsson och hans hustru där. Bengt var ofärdig och rörelsen sköttes av krögarhustru Marit med hjälp av en piga. Från 1730-talet drevs krogen tydligen direkt från Sättra, genom majorskan Löfling. 1750 hade hon här pigan Berta stationerad, med uppgift att sköta rörelsen. Rostock omtalas av Johan Fischerström i dennes »Mälaren» från 1785. Fischerström fäste sig vid sitt besök särskilt vid de vackra ekbackarna vid krogen, där den rikliga förekomsten av eksvamp frapperat honom. Men »bygningen på Råstock var usel» de enda levande varelser han möter är en gumma och en katt. »Ett par bösskott härifrån syntes Sättra, et litet säteri som kan fagna sig av en vacker belägenhet.» Omkrig 1800 hette krögerskan Anna Catharina. Hon var änka efter parmmätaren Lönnberg. Den 27 augusti skriver Märta Helena Reenstierna: »27 söndag. Stark solhetta. Syskonen voro hos det nobla Ekmarkska Bedragarföljet vid Sättra och hade vid en Krog, kallad Råstock, sett och hört några skott af Svearnas återkomst . . .» Det var de svenska truppernas återvändande från Tyskland som



Den gamla sjökrogen Rostock ligger väl skyddad av präktiga ekar vid Mälarstranden.
Foto stadsmuséet 1961.

man bevittnat från en utsiktspunkt nere vid stranden i närheten av krogen. Själv hade dagboksförfattarinnan med ökstock begivit sig till Ekensberg tillsammans med mamsell, kusken Boberg och vännen kirurgen och badmästaren Carl Fredrik Sundström för att bevittna samma evenemang.

Namnen på dessa krogar är onekligen originella och har därför blivit föremål för många tolkningar. Att Rostock bör vara uppkallat efter den tyska östersjöstaden är dock ganska troligt. Det är ett ganska vanligt krognamn. Det fanns ett Rostock inne i själva Stockholm under 1700-talet. Benämningen Arboga kök, som alltså inte nyttjats särskilt länge, anges av »ortstraditionen ha uppkommit därav skutor och båtar som i äldre tid uppe-

höllo trafiken mellan Arboga och Stockholm saknade eldstad och restaura- tion ombord vadan passagerarna brukade intaga sina måltider i land och på detta ställe».

Rostock krog existerar fortfarande. Det är en rödmålad panelad timmer- byggnad med vita fönster- och dörrömfattningar och vita fönsterluckor. Den karnap som finns på bakre långsidan är ditsatt i sen tid. Huset har ombyggt och förändrats ett flertal gånger under tidernas lopp. Arboga kök är däremot nu helt borta, ehuru avsikten varit, att det skulle kunna bibehållas. Genom en brand, som förmodligen var anlagd har huset lagts i aska.

I närheten av Rostock, mitt emot Kungshatt, uppstod i början av 1800- talet ett mindre varv, som nu är borta sedan åtskilliga år. Varvet tillhörde Stockholms Transport och Bogserings Aktiebolag. Av visst intresse — inte minst socialt — var de enkla arbetarbostäder som uppfördes i två våningar intill varvet och som låg kvar till ganska nyligen.

På Sättras ägor fanns ytterligare ett antal torp, i 1700-talets jordeböcker uppförda under rubriken oskattlagda torp och backstugor, nämligen *Båt- huset* eller *Ekelund*, *Kärrtorp* och *Smedstorp*. Ekelund en liten knuttimrad byggnad, har bevarats till nutiden, liksom även Kärrtorp. Kärrtorp om- nämnes redan i 1653 års mantalslängder då en viss Erik var torpare. Kärr- torp skadades emellertid vid en eldsvåda och har därefter måst rivras.

Slätten eller *Vreten* var likaledes torp under Sättra. Fram till mitten av 1960-talet fanns här flera byggnader och uthus, bland annat ett stall av rela- tivt åldrigt utförande. Det är möjligt att några av byggnaderna kan ha funnits redan på 1700-talet. Slätten återfinns i källorna vid mitten av 1700- talet. Man räknade med två enheter: Övre och nedre Slätten. Slättens invå- nare tillhörde avgjort inte de mera väl besuttna i samhället. Men ett visst välstånd synes dock ha härskat. På 1820- och 30-talet kom såväl Övre som Nedre Slätten att arrenderas av en bryggare Schneider från Stockholm, som även arrenderade Västertorp torp, under Västberga säteri.

Märta Helena Reenstierna har i sin dagbok en skildring, på samma gång impressionistisk och realistisk av en sommarsöndag 1798. Det vore synd att inte citera noteringen för den 22 juli i dess helhet. Den får avsluta denna skildring.

Juli 1798

22 Söndag. Klart, solhett och liten blåst. — Efter öfverenskommelse med T: Schoerbring & Fru, möttes vi kl: 10 f:m: vid Grindstugan Adolfsberg, därifrån resan fortsattes till Vårdshuset Kronan, där en frukost Sup för- tärdes. Vi träffade där Landsfiskalen Mörk, hvilken Red; likaledes red Hans Abr: på Favoriten, och vi andre åkte, min man i Chajse och jag uti Schoerbings Calesche med dem samteligen. Vi spisade vår medtagna mid-

dag på en grön plan nära intill vägen som går till Torpet *Skärholmen* samt inviterade Landsfiskalen att där spisa hos oss. Härpå resolverades att vid Snickarkrogen dricka utaf Vårby källas vatten och sedan vid Brunna hos Krono Länsman Markander dricka Caffé, som ock skedde, men ej långt från Brunna blef H: Abr: häst rädd för en stubbe, att han skyggade och med en fart afkastade H. Abr: mot en gärdesgård, dock Gudilof utan att han skadade sig, ej eller släppte tygeln, utan efter vederbörlig åga, som Hästen fick, gick den sedan sedligt. Vid Brunna dracks caffè och spisades en liten aftonvard i trädgården, hvarest var god skugga och mycket Körsbär, vinbär och frukt. Återresan skedde sedan till Vårby, där vi uti trädgården besågo Lusthus, Alléer etc: Vid snickarkrogen förtärdes svagdricka och kringlor och vid Adolphi'sberg åtskildes åter Sällskapet, då jag åkte hem i Chajsen och min man gick, samt de öfrige, neml: Schoerbings och Landsfiskalen, furo åt Staden.

Dagen tillbringades Gud ske lof! roligt.