

FÖRE SKÄRHOLMEN

En första presentation av traktens historia

av Jonas Ferenius

Arkeologi i storstad är ett mångfacetterat begrepp. Stadsmuseets arkeologer får ena dagen arbeta sig genom medeltida lager i stenstadens gränder och nästa dag ägna sig åt forntida gravar och boplatser i helt orörd natur. Trakten kring Skärholmen var en sådan ur arkeologisk synvinkel i det närmaste okänd miljö.

Några utgrävningar hade inte tidigare ägt rum i området. Men i gengäld fanns ett forntida fynd, som gjort namnet Vårby vida ryktbart inom svensk arkeologi — den berömda silverskatten, som nu intar en hedersplats i Historiska museets stora samling av vikingatida silver. Det som gjort detta skattefynd så välkänt är inte minst den fantasieggande sammansättningen av vikingatidens föremål från skilda delar av Europa: sydryska håltebeslag, nordiska hängen och spännen, orientaliska hängsmycken, arabiska mynt — allt av hög kvalitet. Den forskare som senast behandlat fyndet menar att stora delar av materialet kan vara tillverkat av en nordisk guldsmid i trakten av Kiev någon gång vid 900-talets mitt.

Vid Vårby ligger också traktens största gravfält med närmare hundra-talet synliga gravar, däribland flera storhögar. Ytterligare ett större gravfält har funnits nära Vårby gård enligt en uppgift av fornforskaren och arlisten Olof Hermelin som år 1875 besökte Vårby och då också gjorde några små skisser från ett av gravfälten. Av detta gravfält återstår dock bara några få gravar.

Vårby gård hade i forntid och medeltid ett gynnsamt läge, strategiskt nära de viktiga farlederna i Mälaren med en god hamn i skydd av det branta vårdkasberget. Till forntida metropoler som Helgö och Birka var det bara en kort seglats och handeln bör ha spelat en viktig roll för gårdens välstånd. Vårby var säkert en storgård redan under forntiden, även om dess allra äldsta historia, bortom vikingatidens expansiva skede, ännu är fördold.



Konstnären Olof Hermelin gjorde 1875 några teckningar från det stora Vårbygravfältet. Orig. i ATA.

Norr om Vårby gård, i den av skogsmarker kringgårdade Vårbybäckens dalgång, fanns också ett antal gravfält, alla belägna inom det område som av stadsplanerarna lades ut som de nya stadsdelarna Skärholmen och Vårberg. Dessa gravfält och bygden kring dem var inte alls studerade av arkeologerna innan de aktualiserades genom de nya planerna.

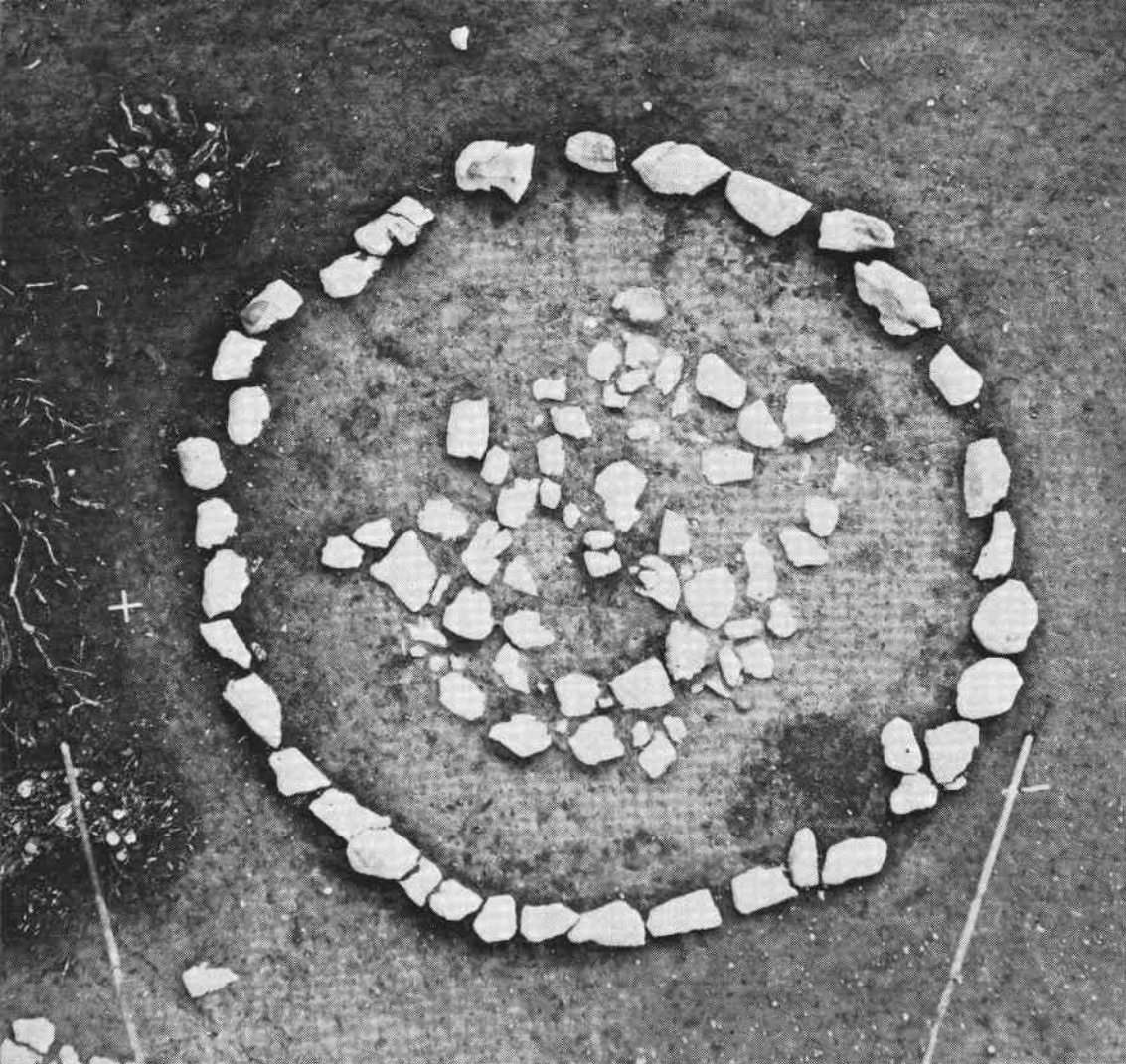
Som alltid vid planläggning av ett nytt område innebar detta att de anti-kvariskt ansvariga — i detta fall Stockholms stadsmuseum — fick studera de aktuella planförslagen och göra en bedömning och gradering av fornminnena inom området, d.v.s. i princip ge klarsignal för byggnation eller ej på de platser, där ekonomiska kartans R-tecken markerade förekomst av fornlämningar. I hårdexploateringsens skede, när landsbygd på några få år förvandlas till stadsbygd, kan givetvis endast en ringa del av fornlämningsbeståndet i Stor-Stockholm bevaras. Men alla fornminnen får inte försvinna. Ett antal representativa enstaka fornlämningar och skilda miljöer måste bevaras. Lättast sker detta genom att fornminnena placeras i större park- eller grönområden, där de sedan kontinuerligt kan vårdas och där risken för nedslitning och förstöring inte är så stor. I det aktuella området sparas givetvis i första hand det stora Vårbygravfältet men också ett annat gravfält, beläget invid den nyligen färdigställda Västerholmsskolan — alltså helt nära Skärholmen centrum. Båda kan sägas vara karakteristiska representanter för yngre järnåldern i Mälardalen och kommer säkert att utgöra en värdefull tillgång i den nya stadsbilden.

Övriga gravfält var alltså dömda att försvinna, men inte genom entreprenörernas grävskopor och schaktblad utan genom arkeologernas skär-slevar och spadar — även om kompressorer och maskiner nu börjar bli vanliga också på arkeologens arbetsplatser. — Arkeologiska utgrävningar måste nämligen enligt fornminneslagen av år 1942 alltid föregå ett borttagande av fornminnen. Riksantikvariern avgör frågan om fornminnen skall få avlägsnas eller ej. Ingen får utan tillstånd »utgräva, rubba, överhölja eller eljest genom plantering eller bebyggelse eller på annat sätt förändra eller skada eller borttaga fast fornlämning».

Den arkeologiska metodiken av idag är i många avseenden en annan än den som tidigare tillämpats. Genom den mer eller mindre påtvingade totalundersökningen av praktiskt taget samtliga fornlämningar inom ett sammanhängande bebyggelseområde, kan man på ett helt nytt sätt närma sig några av de väsentligaste frågorna inom arkeologisk forskning. Målsättningen är kort uttryckt att söka få fram en bild av den förhistoriska miljön och det dåtida samhället, där gravfältens datering och sammansättning och boplatsernas kontakt med gravfälten blir avgörande. Genom detaljstudium av utgrävningsmaterialet från en klart avgränsad enhet kan man få fram en bebyggelseutveckling, som sedan kan jämföras med förhållandena inom andra lokaler. På så sätt bör vi också inom ett antal år kunna våga oss på en mer sammanfattande studie av hela den forntida miljön i Stor-Stockholmsområdet, något som knappast varit möjligt hittills.

De arkeologiska undersökningarna kan även i ett annat avseende sägas ha ändrat karaktär under senare år. De har utvecklats till rationellt drivna arbetsplatser, där fältarbetena pågår praktiskt taget året runt. Samarbetet med andra forskningsgrenar har ökat. Genom fosfatprover studeras jordens fosfathalt och vi får kunskap om hur intensiv och långvarig bebyggelsen varit. Kanske kan vi också se omflyttningar av bebyggelsen och finna helt nya okända boplatser. Prover av bland annat kol och obrända ben kan utnyttjas för s.k. C 14-analys, d.v.s. åldersbestämning genom radioaktiv datering. Osteologen studerar det insamlade benmaterialet och ger värdefulla synpunkter på populationens sammansättning, kostvanor, näringsliv o.s.v. Kulturgeografens studier av äldre agrara kulturlandskapselement som fossila åkrar och stensträngssystem kopplas samman med studiet av den forntida bebyggelsens lokalisering. Metallografen kan kanske ge upplysningar om råvarans ursprung och föremålets tillverkningsätt, medan ortnamnsforskaren söker förklara by- och gårdsnamnens innebörd. Arkeologen kan och får inte ensam söka den förhistoriska miljön, även om givetvis ansvaret för framtagandet av det unika fältmaterialet åvilar den enskilde arkeologen.

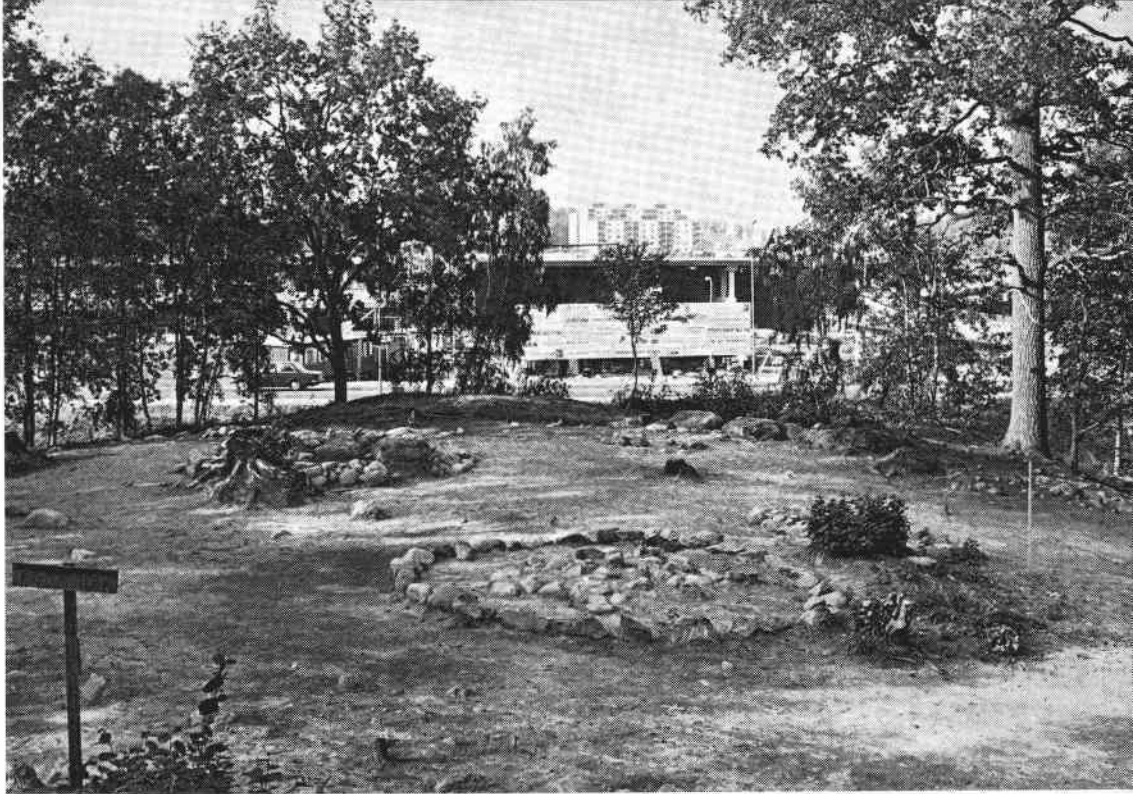
Låt oss efter denna allmänna utblick granska undersökningarna kring Skärholmen-Vårberg. De första spadtagen togs 1965 och arbetena har se-



Lodbild av en grav i Värberg. Foto stadsmuseét 1968.

dan dess fortgått varje år för att avslutas sommaren 1969. Hittills har fyra gravfält undersökts i sin helhet: nr 136¹ där Storholmsskolan nu ligger, nr 34 och 35 inom radhusområdena i sydvästra Skärholmen och nr 4 omedelbart öster om Skärholmen Centrum. Först utgrävdes det något skadade gravfältet 136 med 27 gravar, huvudsakligen från 500-tal e. Kr. 1966—67 undersöktes gravfält 35, som visade sig bestå av två enheter, en äldre från romersk järnålder (omkring år 200 e. Kr.) med ca 40 gravar och en yngre från äldre vendeltid, i stort sett 500-talets slut och 600-talet, med ungefär lika många gravar. Här fanns också ett antal bebyggelse lämningar i form av härdar, stolphål, sotlager och gropar. Gravfält 34, undersökt 1967, bestod

¹ (Numrering enl. riksantikvarieämbetets förteckning)



Ett av de undersökta gravfälten låg helt nära Skärholmens centrum. Foto stadsmuseét 1968.

också av två skilda delar, en äldre med närmare 20 gravar, troligen folkvandringstida, och en yngre med 16 gravar, som var några århundraden yngre. Gravfält 4 undersöktes 1968 och omfattade 14 gravar från 500- och 600-talet, medan tre nyupptäckta gravar nära gravfält 136 kunde dateras till vikingatiden (800—1000 e. Kr.). Samma datering får man ge de två gravar som utgrävts på gravfältet 5—6, där dock inemot 50-talet gravar är utgrävda.

Mellan gravfälten fanns en rad skillnader, vissa lätt iakttagbara, andra av den arten att de framgår först efter noggrann detaljanalys. På en del gravfält var praktiskt taget alla gravar synliga före undersökningen, då i form av mer eller mindre markanta förhöjningar i markytan. På andra kom däremot de flesta gravarna fram först sedan det överliggande torvlagret avlägsnats. I första hand gäller detta norra delen av gravfält 35, där inte någon grav noterats vid tidigare inventeringar, men där man efter avslutad undersökning kunde redovisa inte mindre än ca 40 gravar. Anläggningarna var genomgående små, låga och obetydliga och många syntes inte ens efter avtorvningen. Först en systematisk totalundersökning ruta för ruta kunde avslöja deras existens. Den här iakttagelsen är väsentlig inte minst mot bakgrunden av att gravarna tillhör ett tidsskede, som inte påträffas så ofta i Stockholmstrakten. Det är alltså möjligt att den luckan endast är skenbar



På ett av gravfälten framkom skelettet av en 15-årig flicka. Foto stadsmuseét 1968.

och att tidsskedets gravar till stor del är så enkla, att de lätt förbigås vid inventeringar. Men har man bara som här fått tips om deras karaktär finns det onekligen större möjligheter att få fram dem i fortsättningen.

En annan skillnad var fyndlagrens utseende, d.v.s. gravskicket. Den döde hade i allmänhet bränts på bål tillsammans med en del av sina tillhörigheter, varefter resterna samlats ihop och täckts med sten och jord. Det var alltså fråga om brandgravar. Ibland var resterna från bålet sammanförda i vad arkeologerna kallar ett brandlager, med brända ben och fynd i ett sotigt lager, där ofta en del av materialet samlats i en centralt ställd gravurna. I andra fall hade endast en del av bålresterna samlats ihop, eventuellt rengjorts och

lagts i ett lerkärl eller i en trä- eller näverask, som tätats med harts (en blandning av vax och kåda). I sådana fall finner arkeologen oftast bara den brunsvarta hartstättningsringen och de brända benen.

Åtskilliga sådana hartstättningar fanns på flera av gravfälten, rikligast på det allra äldsta (norra delen av gravfält 35). Man vet från tidigare undersökningar att en förändring i gravskicket inträffat omkring år 500 e. Kr. Hartstättningsringar och »rena» brända ben förekommer sålunda knappast efter denna tidpunkt, då i stället brandlagren blir alltmer dominerande. Gränsen mellan äldre och yngre järnålder brukar sättas just här och syns också i topografiska förhållanden och föremålsformer.

Redan i gravskicket finns alltså en viss möjlighet till datering, liksom givetvis även gravarnas utseende och speciella konstruktioner i uppbyggnaden kan ge ledtrådar.

Väsentligast för datering är dock fynden, som i Vårberg är mångskiftande och varierande, men där det dominerande inslaget är smycken och dräkttillbehör av skilda slag: spännen, nålar, knappar, kammar, hängen, pärlor, arm- och fingerringar, söljor och andra bälttillbehör.

Låt oss något närmare granska en del av fynden, först då de från det äldsta gravfältet. Här finns inte mindre än 11 armringer från 8 gravar. Flera av ringarna är mycket välbevarade. Antalet innebär i det närmaste en fördubbling av det tidigare kända armringsbeståndet från det aktuella tidsskedet i Mälardalen. Av vikt är förekomsten av åttkantiga armringer; i en grav ligger en sådan tillsammans med ett dräktspänne av en typ som är vanlig på andra sidan Östersjön, bland annat i Weichselområdet. Där hör tydligen också flera andra av armringstyperna hemma. Den åttkantiga armringen finns dock också i en finsk grav tillsammans med samma sorts dräktspänne och dessutom med samma sorts dräknålar som i en annan Vårbergsgrav. Hur skall detta tolkas? Som handelsförbindelser? Som inflyttning i området? Snarast bör man kanske åtminstone delvis se östra Mellansverige som en del i en större enhet kring Östersjön under århundradena kring Kr.f., något som redan andra uppländska fyndplatser givit en fingervisning om. Ett närmare studium av detta skede är en angelägen forskningsuppgift, inte minst mot bakgrunden att baltiska kontakter tycks ha spelat en viss roll även under Helgös första tid.

I en av gravarna på södra delen av gravfält 35 gjordes sommaren 1967 ett överraskande fynd — en bronsölja av en för Sverige helt unik typ. Den är ca 5 cm stor och försedd med en hel liten kollektion av djurhuvud. Två vildsvinshuvuden med kraftiga hörntänder och långt utdraget tryne och två rovfåglar med starkt krumböjda näbbar är symmetriskt ordnade kring ett en-face-sett lätt glosögt människoansikte. Söljan, som är av hög konstnärlig kvalitet har som närmaste parallell ett ofta omnämnt fynd från Själland. Djurhuvuden av snarlikt utförande finns också på några andra



En ansiktsmask, flankerad av galtar och rovfåglar, pryder denna märkliga sölja från 500-talets slut. Skala 2: 1. Foto stadsmuséet 1968.

nordiska fynd. I övrigt får man till stor del söka motsvarigheter till söljans komposition av galt-fågel-ansiktsmask i kontinentalt material, där denna sammanställning alldeles uppenbart har något symboliskt värde. Söljan kan troligen dateras till slutet av 500-tal eller omkring 600, vilken datering bekräftas av andra fynd i graven och av gravens läge på gravfältet. Utan tvekan kan söljan komma att spela en viktig roll i diskussionen kring den folkvandringstida nordiska djuornamentiken. Själlandsöljan har också nyligen diskuterats ur en annan aspekt, nämligen för att påvisa kvarlevande keltiska och romerska motiv i den germanska konsten. I detta avseende kan Vårbergsfyndet komma att bli något av en felande länk.

I en annan grav på samma gravfält fanns ett spänne som i sin helhet utformats som en från sidan sedd rikt ornerad fågel med samma sorts krumböjda rovfågelsnäbb som på söljan. Fågeln har sannolikt ursprungligen varit prydd med en granat. Ett antal liknande fågelformiga spännen är tidigare kända i Mälardalen och gjutformar till dylika spännen har påträffats på det närbelägna Helgö. Fågelformiga beslag av samma typ finns också på sköldarna i de rika gravarna i Vendel och Valsgärde, även om dessa sannolikt är yngre än Vårby-graven, som genom sin fyndkombination bör dateras till omkring år 600 e. Kr.

Av intresse är också de många s.k. agrafferna, en slags bronsknappar som ofta är ornerade i en enkel djurstil. Även om under senare år den sortens fynd — liksom över huvud fynd från folkvandringstid och äldsta



Förgyllda bronsknappar, s.k. agraffer, som hört till den forntida klädedräkten. Skala 2:1. Foto Stadsmuseét 1968.

vendeltid — blivit mer vanliga än förr måste agrafferna från Skärholmen-Vårberg betraktas som väsentliga vid en detaljanalys av tidens fornsaksformer.

Ur en annan aspekt bör man se några välbevarade svärdshjalt av ben, d.v.s. handtagsfästen på ett järnsvärd. I allmänhet är bevarade svärdshjalt tillverkade av metall, men vårbergsfynden kan tydas så att även mer förgängligt material som trä, ben, horn och läder utnyttjats. Troligen har så varit fallet i långt större utsträckning än vad det bevarade fragmentariska fyndmaterialet i förstene tycks ge vid handen. Detta understryks ytterligare av ett antal ben-pilspetsar i en folkvandringstida grav på ett annat av gravfälten.

Ytterligare två fynd bör nämnas, inte minst på grund av att de så klart understryker bygdens kontakter med mer avlägset belägna områden. På den västra delen av gravfält 34 fanns dels en fragmentarisk genombruten skiva av rent gotländsk typ och dels två ornerade bronsbeslag av en typ och med en ornering, som visar att de fabricerats i England omkring 800 e. Kr.

Någon konstnärligt hög kvalitet vidlåter inte ett tiotal små ornerade keramikskärvor, som ändå tillhör de mer anmärkningsvärda fynden. De är av ett gods och har en ornering som daterar dem till stenålderns slutskede. Detta är faktiskt det första fyndet inom stadens gränser av stenålderskeramik och det visar att redan för 4 000 år sedan enstaka fiskare och jägare slagit sig ned vid den stora havsvik, som Skärholmsdalen då utgjorde.

För kunskapen om enstaka föremål, om gravskick och om sedvänjor vid gravläggningen ger alltså det framtagna materialet en rad nya utblickar. Men ändå viktigare är kanske att betrakta Vårbergsområdet ur bebyggelsehistorisk synvinkel och söka utröna de skilda gravfältens förhållande till varandra och till de sparsamma boplatzfynden och inte minst till äldre



Några små bronsfragment kunde rekonstrueras som en genombruten platta av gotländskt ursprung. Skala 1 : 1. Foto och rekonstruktion stadsmuseét 1968.

lantmäterikartor och historiskt kända fakta. Givetvis är det ännu för tidigt att dra några slutgiltiga slutsatser men tidpunkten kan ändå sägas vara lämplig för en första sammanställning.

Vi har alltså genom undersökningarna kunnat skilja ut sju gravfältsenheter, av vilka en är endast ringa undersökt. Dateringarna kan framställas i ett kraftigt förenklat schema, där inte minst en del gränsfall komplicerar bilden.

Romersk järnålder	200-talet e Kr.	Gravfält 35 norra
	300-talet	Gravfält 35 ?
Folkvandringstid	400-talet	Gravfält 34 östra
	500-talet	Gravfält 136 + 4
Vendeltid	600-talet	Gravfält 35 södra
		- 4
	700-talet	Gravfält 34 västra
Vikingatid	800—1 050	Gravfält 5—6



Karta över forntida gravfält och gårdar kring Vårby och Smista. Särtryck ur ekonomiska kartan från Rikets Allmänna Kartverk. Publiceringstillstånd 7069, SRA.

Av denna översikt framgår att fynd och dateringar från det lilla gravfältet 4 överensstämmer med dateringar från andra gravfält. Det är alltså åtminstone delvis samtida med dessa, men ligger å andra sidan rent geografiskt något vid sidan. I övrigt tycks alltså äldre delen av 35, yngre delen av 34, yngre delen av 35 samt sannolikt även 5—6 till allra största delen icke vara samtida med något annat av gravfälten, alltså ej heller med 136 eller äldre delen av 34. Dessa båda är svårare att skilja åt. Överensstämmelser finns, men man kan peka på så klara skillnader vid en första detaljanalys att man med rätt stor säkerhet kan anta att de endast till en liten del är samtida.

Det förefaller alltså riktigt att räkna med kontinuerlig bosättning i området allt ifrån folkvandringstid och framåt med övergångar från gravfält till gravfält. Vissa länkar fattas för att kedjan skall kunna sägas vara ännu längre, men den kan delvis komma att kompletteras av de många ännu ej daterade anläggningarna på de äldsta gravfälten. Just dessa gravar måste nog studeras vid den fortsatta bearbetningen. Kanske kan C-14-dateringarna bli avgörande.

En fortsatt bearbetning måste också söka svar på en mängd andra frågor som med nödvändighet måste tagas upp till behandling vid en detaljanalys av ett fornlämningskomplex av denna storlek: Vad kan t.ex. vara förstört genom odling eller annan äldre skadegörelse? Hur utfaller befolkningsberäkningar för enskilda gravfält? Har det funnits andra gravfält i området, som ej upptäckts av arkeologerna? Och den kanske allra viktigaste frågan: Var fanns själva bebyggelsen?

Det sistnämnda spørsmålet kan med säkerhet besvaras endast vad gäller det äldsta av gravfälten. Intill detta finns nämligen ett rätt stort antal bebyggelselämningar och också fynd, som ger en mer konkret bild av det dagliga livet i den forntida gården — en smältdegel, slagg, knackstenar, en metkrok, keramik m.m. Härdar och stolphål har med C-14-metoden kunnat dateras till 200-talet e. Kr., d.v.s. i stort till samma tid som de aktuella gravarna. — För vikingatiden och medeltiden kan man nog också med rätt stor säkerhet peka ut ett sannolikt bebyggelseläge, nämligen Smistas genom äldre kartor och fosfatanalyser fastställda gårdsplats. Den ligger inte långt från det vikingatida gravfältet. Denna kontakt gård/by — gravfält finns i yngre järnålder också vid Vårby och förekommer allmänt i Mälardalen; något som i många fall med stor säkerhet kan fastställas även utan undersökning. Svårare är givetvis att bestämma hur långt tillbaka denna kontakt når.

Till de övriga gravfälten i Vårberg kan ännu ingen bebyggelse knytas med säkerhet, detta trots fosfatkarteringar och fältstudier. En nyligen lokaliserad boplatssyta 600 m S gravfält 136 hör knappast samman med något av de aktuella gravfälten. Keramikfynd från provgrävningar tyder på att platsen varit befolkad i ett tidsskede som kan ligga före eller kring Kr. f.

Resultaten av undersökningarna i Vårberg ger vid handen — åtminstone vad gäller tiden före vikingatiden — att varje gravbacke troligen bara utnyttjats under en rätt kort tidsrymd, men också att man i några fall på nytt gravlagt sina döda på det för några århundraden sedan övergivna gravfältet. Eftersom dessa följer bebyggelsen får man i så fall räkna med kortvariga bosättningar på flera platser. Det har varit en rörlig bebyggelse; gårdstomter kan ha legat på skilda håll inom enheten. Detta skulle i sin tur kunna förklara varför det varit så svårt att finna platsen för själva bebyggelsen. Kortvarig bosättning ger tunna kulturlager. Den låga frekvensen påträffade järnåldersboplatser i Mälardalen har diskuterats och ofta förklarats av att man utnyttjat samma byplats som under medeltid och senare tid. Är den här skisserade bilden av bebyggelseutvecklingen riktig, kan det som synes även finnas andra orsaker.

Detta skulle också innebära en delvis ny syn på andra problem. Man har menat att den yngre järnålderns början inneburit en omläggning till en mer stationär bygd och också en expansion genom de större och bättre

jordar och betesmarker, som landhöjningen givit. Detta kan spåras också i Vårbergsområdet, men kanske först omkring år 800 i samband med förflyttningen till Smistas kända byplats. Stabiliseringen i det äldre agrara kulturlandskapet, betingad av organisering, skiften, jordfördelning och gränsdragning, skulle i så fall kunna ha inträffat senare än vad som tidigare antagits. Framför allt visar Vårbergundersökningarna — antingen den skisserade bilden stämmer eller ej — att bebyggelseutvecklingen är komplicerad och sannolikt uppvisar stora lokala variationer, som framträder först vid totalundersökning inom en större enhet.

Av vikt för helhetsbilden i det aktuella området är givetvis det ännu helt oundersökta fornlämningskomplexet runt Vårby gård. En gård fanns där i vikingatid, sannolikt även i vendeltid. Men hur långt tillbaka? Om man kan följa Vårbygravfälten tillbaka mot århundradena efter Kr. är det rimligt att anta två större bebyggelseenheter i Vårbyområdet, där den ena utvecklats nära Vårby gård och möjligen varit mer stationär än den som nyss beskrivits i dalgången norr om gården. Men Vårby gård har inget typiskt äldre järnåldersläge, varför det för närvarande verkar troligast att den äldre bygden legat i dalgången med de goda betesmarkerna och att någon gång vid järnålderns mitt skett en utvidgning, antingen genom en delning till två enheter eller genom att en ny enhet skapats på annat sätt. Genom det strategiska läget utvecklas den ena till storgården Vårby, den andra till Smista.