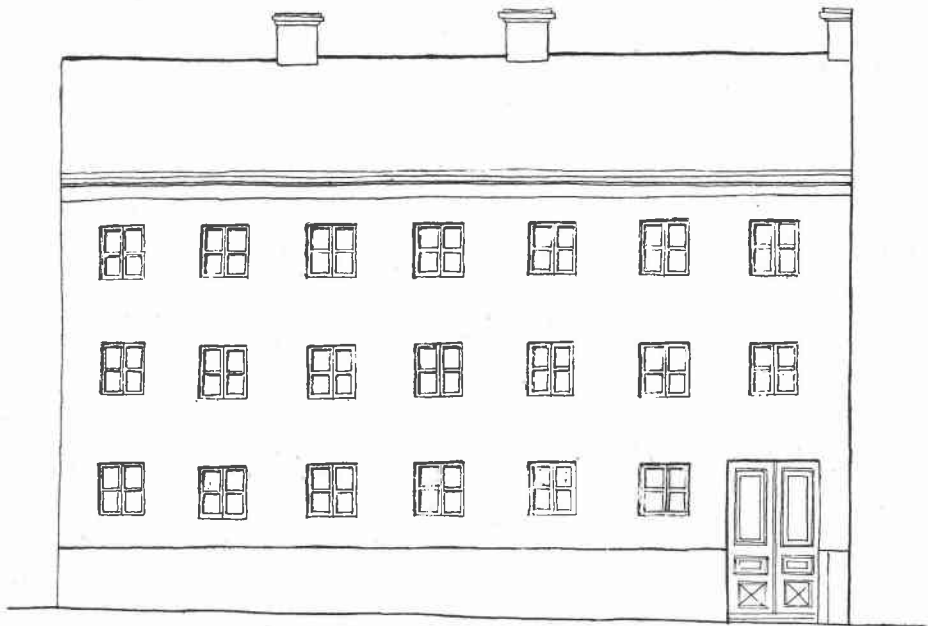


OM ARBETARBOSTÄDER I STOCKHOLM UNDER
1800-TALETS SENARE DEL.

Av Alf Nordström.

Industrialismens genombrott under 1800-talets senare del medförde för Stockholms vidkommande ett brännande socialt problem: bostadsanskaffning åt arbetarna. Huvudstadens folkmängd hade stigit från 93,070 invånare år 1850 till 300,624 vid 1900-talets ingång, och under långa tider svarade bostadsproduktionen mycket dåligt mot folkökningen. Byggnadsverksamheten under 1850-talet och närmast följande årtionden inriktades i första hand på att tillgodose de burgnare klassernas behov. För att spetsa till problemet kan man säga, att i samma mån som nya hus uppfördes, förvärrades bostadsfrågan för de mindre bemedlade, då de nya, storvåniga fastigheterna byggdes på mark, som tidigare haft en oansenlig bebyggelse för fattigare befolkning. De initiativ som trots allt togs för att ge arbetarna bättre bostäder — Fattigbyggnadsfonden, som grundades 1849 av Stockholms stads brandförsäkringskontor (fig. 1—2), Arbetarbostadsfonden, grundad 1853 för medel som insamlats »till minne av Hans Kungl. Maj:ts lyckliga återställande till hälsan» och arbetarbostäder vid ett fåtal fabriker — räckte inte på långt när till. Förhållandena utvecklades till en fruktansvärd bostadskris under 1870-talets förra del. I detta läge tvingades de kommunala myndigheterna, som dittills inte aktivt befattat sig med problemet, att gripa till hjälpåtgärder för att bereda åtminstone tillfällig lindring och lät år 1872 öppna nödbostäder på olika ställen i staden (fig. 3). Åtgärden vidtogs emellertid med de stora betänkligheter »som ur principiell synpunkt kunde hysas mot det allmännas ingripande på ett område, varinom det i regeln är det enskildas uteslutande sak att verka»; den finge betraktas som nödfallsutväg och icke »anlitas på ett sätt att den kunde åberopas såsom grund för anspråk på kommunens mellankomst vid andra liknande tillfällen». Trots att bostadskrisen blev hart när värre följande år, vidhöll man att nödbostäderna skulle stängas, varför Allmänna skyddsföreningens centralkommitté — på drottningens initiativ — trädde emellan och övertog skötseln av dessa härbärgen för husvilla.

Under senare delen av 1870-talet tog bostadsproduktionen bättre fart, och åren fram till 1885 karakteriserades av en byggnadsverksamhet utan motstycke. Från 1876 till 1885 ökade bostadstillgången med 52 %, samtidigt som Stockholms folkmängd steg med 46 %. Överspekulationen resulterade också i ett bostadsöverskott ännu långt efter det bygghausen hade lagt sig. Härmed följde sjunkande hyror och bättre utgångsläge för de mindre bemedlade. Spekulationsbyggena utgjordes dessutom till stor



0 1 2 3 4 5 10 15 20 25 30 Alnat

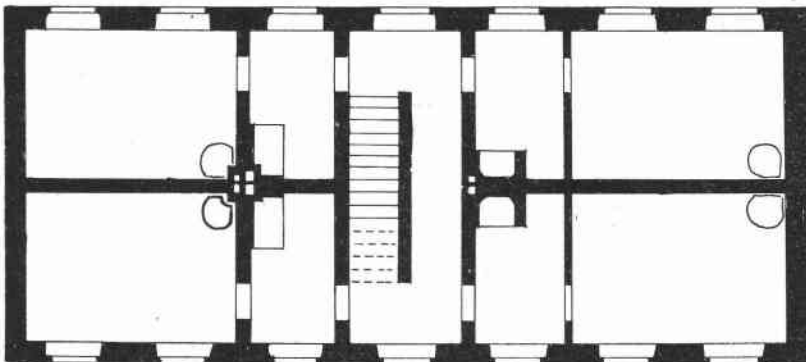


Fig. 1. Fasad och våningsplan i fastigheten Yttersta Tvärgatan 7.
Huset uppfördes år 1852 med bidrag från Fattigbyggnadsfonden.
Ritning i Byggnadsnämndens arkiv.



Fig. 2. Södermannagatan, sedd norrut från Skånegatan, med arbetarkaserner från 1800-talets mitt. Det vänstra huset byggdes år 1854 med bidrag från Fattigbyggnadsfonden och inrymde 35 lägenheter, huvudsakligen på ett rum och kök samt enkelrum.

del av småvåniga hyreshus avsedda för arbetarklassen. Förhållandet låter sig bevisa rent statistiskt. Under åren 1871—75 kom i medeltal nära fem rum på ett kök i de hus, för vilka byggnadsresolution meddelats. Siffran sjönk under nästa femårsperiod till 3,2, och 1881—85 var den knappt hälften mot tio år tidigare, eller 2,4 rum på ett kök. Ser man till medeltalet rum och kök per nyuppförd fastighet, står här siffran 21,2 under perioden 1871—75 mot 47,2 åren 1881—85. Utvecklingen hade alltså gått mot mindre lägenheter i allt större fastigheter. Tendensen blir ännu tydligare, om man ser på de stadsdelar, där arbetarbefolkningen dominerade, d. v. s. Södermalms och Kungsholmens ytterpartier samt norra delarna av Johannes och Adolf Fredriks församlingar (fig. 4). På yttre Södermalm och Kungsholmen avsynades 1881—85 242 nya hus, där i medeltal 1,6 rum kom på ett kök. 1895 bodde drygt tre fjärdedelar av Stockholms arbetarbefolkning på Södermalm, Kungsholmen och övre Norrmalm. Man kan i sammanhanget erinra om Sibirien, d. v. s. trakten norr om Odengatan och väster om Roslagsgatan, med centrum i kvarteret Geten, som under 1800-talets sista årtionden bebyggdes med huvudsakligen arbetarkaserner.



Fig. 3. Nödbostaden i gamla kolerasjukhuset vid Karl XV:s port (Östermalm). Teckning av N. Janzon i Hemvännen 1878.

Vid sidan av spekulationsbyggandet förekom också en ganska omfattande byggnation på kooperativ och delvis filantropisk grundval. Den första kooperativa bostadsföreningen, Arbetarebostadsföreningen, grundades 1873. Enligt stadgarna skulle för ledamöternas besparingar uppföras bostadshus, där arbetarna själva hade äganderätt till lägenheterna. Särskilt under följande decennium florerade i hög grad denna form av självhjälp. Föreningarnas ekonomiska bärkraft var dock i allmänhet svag, och de fick kort livslängd. 1895 fanns i olika stadsdelar ännu ett drygt 40-tal bostadsföreningar och -aktiebolag, där medlemmarna tillhörde arbetarklassen. Föreningarna disponerade mer än 1,300 lägenheter med c:a 5,700 boende.

Mera som affärsföretag drevs institutioner som Byggnadsaktiebolaget S:t Erik (grundat 1875), även om dess verksamhet så till vida leddes av ideella motiv, att det mot billig hyra upplät »lämpliga och sunda bostäder för den mindre bemedlade befolkningen i Stockholm». Bolaget ägde 1895 sjutton fastigheter på tillsammans 219 lägenheter. En mera filantropisk inriktning hade de på 1890-talet grundade Aktiebolaget Stockholms arbetarehem (fig. 5) samt Bostadsaktiebolaget Holmia, vilket senare på yttre Kungsholmen byggde huvudstadens första lamellhus. Stockholms arbetare-



Fig. 4. Nytorget och trakten kring Skånegatan. Teckning av Oscar Keen 1886. Hyreskaserner med smålägenheter, byggda under 1800-talets mitt och senare del, samt kåkar från 1600- och 1700-talen var de vanligaste arbetarebostäderna.

hem bildades 1891 av Agnes Lagerstedt, delvis efter engelska förebilder. Av vinsten fick inte mera än 4 % utdelas till aktieägarna, resten skulle avsättas till reservfond för att bereda de boende fördelar genom hyres-sänkning eller på annat sätt. Bland andra företag, som avsåg att tillhandahålla bostäder främst åt mindre bemedlade, bör nämnas Byggnadsaktiebolaget Manhem (grundat 1894, verksamt på Södermalm) och Bostadsaktiebolaget Fridhem (grundat 1897, med verksamhet på Kungsholmen). Bland de föreskrifter för hyresgästerna, som det senare bolaget ställde upp, var ett absolut förbud mot att hysa inneboende.

Från de industriella företagens sida gjordes i allmänhet inga större ansträngningar för att lösa de anställdas bostadsfråga. De i detta avseende bäst utrustade var Rörstrands fajansfabrik, som med sina arbetarbostäder i »Långa raden» hade 1700-talstraditioner att falla tillbaka på, Bolinders mekaniska verkstad samt Tanto sockerbruk. Inte ens dessa företag kunde dock (1895) bereda huvudparten av sina arbetare bostäder.

Som ovan antytts, kulminerade den forcerade bostadsproduktionen vid mitten av 1880-talet och efterföljdes av en stagnation, där bottnen nåddes några år in på 1890-talet. Stilleståndet på byggnadsmarknaden medförde



Fig. 5. Arbetarebostadsbolaget Stockholms Arbetarehems första fastigheter, Sibyllegatan 52 och 50, uppförda 1892—1893. De båda byggnaderna innehöll 65 lägenheter om ett rum och kök samt enkelrum. Dessutom fanns bostad för vicevärd, affärslokal och en samlingslokal för hyresgästerna.

dock ingen upprepning av de katastrofala förhållandena tjugo år tidigare, eftersom bostadstillgången ännu höll sig över det normala. I samband med att inflyttningen till Stockholm, som i början av 1890-talet gått i ett något långsammare tempo, efter år 1894 åter tog fart och byggnadsverksamheten inte ökade i motsvarande grad, blev emellertid förhållandena sämre. Nu som tidigare blev de mindre bemedlade i första hand lidande. De kommunala myndigheterna, som nu hade en annan inställning till problemet än på 1870-talet, beslöt 1895 att tillsätta en kommitté »för att ur hygienisk, ekonomisk och social synpunkt utreda arbetarbostadsförhållandena i Stockholm och till fullmäktige inkomma med de framställningar i ämnet, som kommitterade ansåge omständigheterna påkalla». Undersökningsmaterialet, till största delen inhämtat genom frågelistor och vid personliga besök i nära 8,500 arbetarhem, bearbetades av Karl Key-Åberg och utkom i tryck 1897. Några år senare anslag stadsfullmäktige 575,000 kronor till uppförande av åtta fastigheter, avsedda att mot vanlig hyra upplåtas till fast anställda arbetare i stadens tjänst.

Tre till fem våningar höga hyreskaserner dominerade bland de ny-

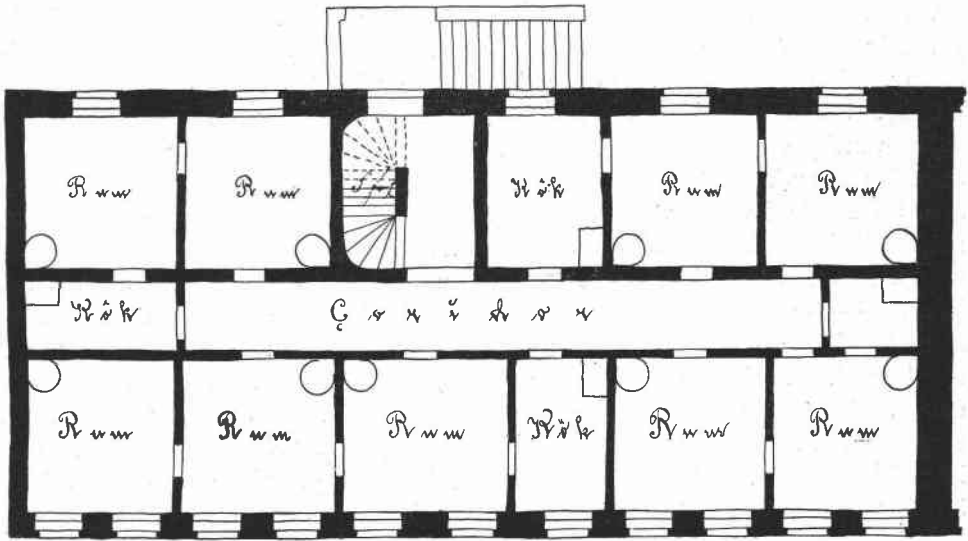


Fig. 6. Västra delen av fastigheten Hornstullsgatan 24, plan av första våningen. Huset, som uppfördes år 1880, är ett typiskt exempel på arbetarkasernerna. Mittkorridoren, liksom de små köken vid kortsidorna, saknar dagsljusbelysning.
Ritning i Byggnadsnämndens arkiv.

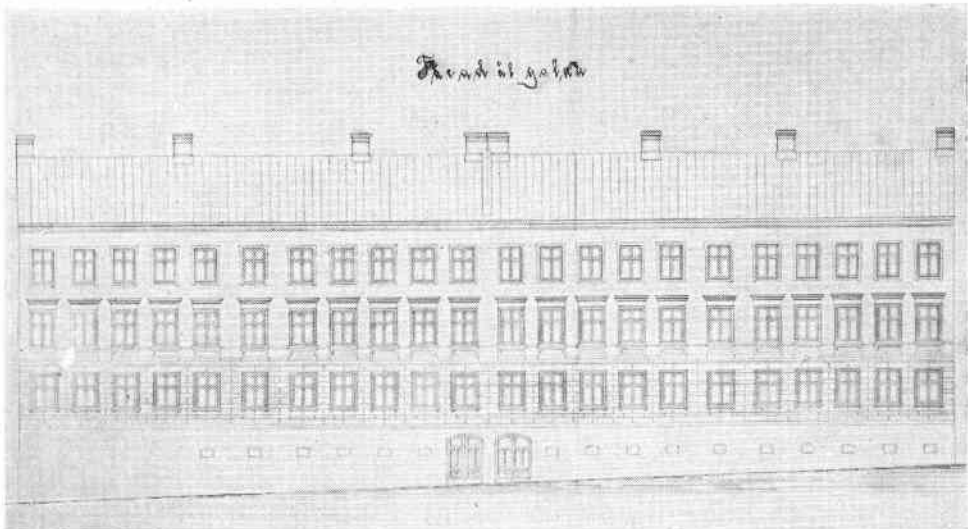


Fig. 7. Fasaden till Hornstullsgatan 24 enligt ritning i Byggnadsnämndens arkiv 1880.

byggen, som närmast avsågs för de mindre bemedlade (fig. 6—7). Kaser-
nerna uppfördes vanligen i tegel med ett hus åt gatan och parallellt eller
i vinkel häremot ett gårdshus, ofta en våning lägre. Gårdsfasaderna hölls
i vanlig slät puts medan gatufasaderna i regel bestods en imiterad rusti-
cering. Fasaderna indelades av fönsteraxlar i noggrann rättning. Minsta
möjliga utrymme ägnades trappuppgångar och korridorer. De senare för-
lades vanligen i husets mittaxel så, att de bildade gemensam förstuga för
samtliga lägenheter i våningsplanet. Bestämmande för planlösningen i övrigt
synes i första hand ha varit principen att samla så många eldstäder som
möjligt kring ett fåtal skorstensstockar. Särskilt i mindre fastigheter med
tvärgående förstuga kan rumsindelningen erinra om arbetarbostädernas vid
bruken — överensstämmelser, som snarare torde förklaras ur likartade
förutsättningar och målsättning än direkt påverkan. Lägenheterna var i
regel små. Boningsrummet eller -rummen var något större än köket,
som vanligen var genomgångsrum till lägenheten. En mindre tambur samt
utrymmen avbalkade till garderob och skafferi kunde höra till rum och
kök-lägenheterna. Rumshöjden var, enligt dåtida principer, betydligt större
än i våra dagars hyreshus, och proportionerna mellan golv, väggar och
tak kom ibland rummen att verka ställda på högkant, enligt samtida
kritiker. Den vanligaste lägenhetstypen utgjordes av ett rum och kök.
1895 bodde, enligt Key-Åberg, 42,2 % av Stockholms arbetarbefolkning
i sådana lägenheter. Därefter kom typen två rum och kök, 25,7 %, och
ett rum utan kök, 16,5 %. I det senare fallet brukade i regel kokmöjlig-
heter finnas. Vid 1800-talets mitt och därefter murades en (öppen) spis
bredvid kakelugnen. På ritningar från 1870-talet och senare försvinner
spisen från enkelrummen, och samtidigt kommer uppgifter om kakelugns-
spis. Lägenheter om ett eller flera rum med del i kök förekom också.
Key-Åberg påpekar 1895, att denna kategori var vanlig framför allt i
Katarina församling, och ger exempel på fall, där upp till fem familjer
delade ett kök.

De stora hyreskasernerna framstod ej ens för samtida betraktare som
den lyckligaste lösningen av arbetarbefolkningens bostadsproblem. Tomt-
priset var emellertid även i stadens ytterområden för högt för att man
skulle kunna tillämpa det engelska s. k. cottagesystemet, d. v. s. mindre
bostadsenheter, vilket i allmänhet ansågs vara att föredraga. Från läkar-
håll hyste man allvarliga betänkligheter mot kasernernas lämplighet, sär-
skilt som deras kvalitet lämnade åtskilligt övrigt att önska och de var
farliga smitthärdar för epidemiska sjukdomar. Realistiska iakttagare som
Gustaf af Geijerstam (Anteckningar om arbetareförhållanden i Stockholm,
Stockholm 1894) och Knut Tengdahl (Material till bedömande av hamn-
arbetarnes i Stockholm lefnadsförhållanden, Stockholm 1897) framförde
också kritiska synpunkter. Den förstnämnde säger bland annat: »man kan
ej undanskjuta den tanken, att affären att bygga för fattiga måtte i an-
seende till vissa besparingar vid byggandet vara ganska lockande». Se-

kunda byggnadsmaterial, dålig isolering och bristfällig grundgrävning och dränering hörde inte till ovanligheterna. Den allvarligaste kritiken riktades likväl emot, som läkaren i Ladugårdslands västra distrikt uttrycker det 1882, att »de fattiga användas..... som uttorkningsmedel i de nya husen och sedan de uppfyllt sitt ändamål, flytta deras lyckligare lottade likar in». Årligen återkommer klagomål över mögliga och rinnande väggar i de nybyggda husen.

En annan väsentlig invändning var den överlag och inte endast i kaserierna höga hyresnivån. Med reservation för den fara som ligger i generaliseringar, vilka dock är nödvändiga i en kortfattad översikt av detta slag, kan man säga att hyran för en enrumslägenhet i början av 1880-talet utgjorde en fjärdedel av en någorlunda välbetald arbetares årslön. Relationerna mellan inkomst och hyra blev bättre under följande år men försämrades åter under 1890-talets bostadskris. Förhållandet får en speciell belysning av det faktum, att medelhyran per kvadratmeter var långt större i smålägenheterna — störst i enkelrum eller ensamt kök — än i de stora våningarna. De höga hyrorna tvingade de mindre bemedlade samman i smålägenheter, där trångboddheten ytterligare förvärrades av inneboende, vilkas hjälp till hyran man inte ansåg sig kunna undvara.

Ett skrämmande exempel på hur förhållandena kunde gestalta sig lämnar en artikel i Aftonbladet år 1878. I ett hus vid Östra Kvarngränd på Södermalm, där lägenheterna utgjordes av ett diminutivt rum och ett kyffe till kök för en årshyra av 150 kronor, hade samtliga hyresgäster minst två inneboende. Hos en barnlös familj fanns varje natt fyra logerare; »Vi mätte förvånade rummet med blicken. Men var få de plats? Jo, svarades, om aftonen utbäres det här bordet på gården och uppbares en ställning. På den bäddas åt två man, och under den åt två.» Familjen tjänade härpå en riksdaler banko per man i veckan. Att de inneboende, som i detta fall, endast disponerade över sängplats för natten var långt ifrån ovanligt. Inneboendesystemet var oerhört utbrett och sågs med ovilja av de ansvariga, som emellertid inte kunde ingripa. Som ovan antyddes, fanns dock bostadsaktiebolag, som förbjöd sina hyresgäster att hysa inneboende. Key-Åberg beräknade 1895, att mer än hälften — 53,4 % — av arbetarhemmen i Stockholm hade en eller flera inneboende. Medelfolkmängden per rum var störst i enkelrummen. För staden i dess helhet räknade man med ett genomsnitt av 3, på Södermalm och övre Norrmalm 4 personer. I lägenheter om ett eller två rum och kök var förhållandet bättre, här kom i genomsnitt 2 personer på varje rum. Siffrorna var här lika för samtliga stadsdelar.

Medan man i miljöskildringar av olika slag har goda möjligheter att studera de burgnare klassernas bostadsförhållanden, erbjuder sig från arbetarhemmen ett skäligen magert material. Problemet har visserligen tagits upp av samtida kritiker och berörts även i nyare arbeten (exempelvis Erik Andrén, Städernas arbetare, två uppsatser i Arbetareklassen i helg

och söcken, I, Stockholm 1943, och Torsten Gårdlund, Industrialismens samhälle, Stockholm 1942) men har ännu inte fått en allsidig belysning. För de nu framlagda, i högsta grad summariska anteckningarna har material hämtats ur överståthållarämbetets femårsberättelser, stadsläkarens årliga ämbetsberättelser och andra kommunala tryck, byggnadsnämndens arkiv och samtida tidningsartiklar. Då nu avsedda förhållanden ligger så relativt nära i tiden, har man emellertid även möjlighet att komplettera de tryckta källorna med förstahandsmeddelanden. Stadsmuseets uppteckningsarkiv har också under senaste året utökats med skildringar från hemmiljöer hos arbetare på 1870—90-talen. Uppteckningarna har gjorts dels i museets egen regi, dels i samarbete med Nordiska museet och Institutet för folklivsforskning. En av de flitigaste meddelarna har nu liksom tidigare varit f. d. stuveriförmannen Per Ludvig Lindgren. Trots sina snart 85 år — Lindgren är född den 23 oktober 1863 — äger han en sinnets spänst och livlighet, som, i sig tämligen enastående, är av största värde när föregående generationers Stockholm skall rekonstrueras. Hemmiljöerna har skildrats ingående dels genom intervjuer, dels genom av Lindgren själv nedskrivna redogörelser. Den förbluffande detaljriikedomen i Lindgrens meddelanden kan givetvis någon gång slå fel, men helhetsbilden blir likväl fullt trovärdig. Av lättförståeliga skäl har man i dessa fall ingen betryggande kontrollmöjlighet. Enda tänkbara instrument varmed man kunde vinna en allmännare bekräftelse på uppgifterna vore boupppteckningar, men sådana upprättades i ringa eller ingen utsträckning vid så ekonomiskt obetydliga sterbhus som här är fråga om.

Hur Lindgren själv beskriver ett arbetarhem må först citeras. Skildringen avser hattmakargesällen Svendséns bostad i trevånings-stenhuset Falkenbergsgatan 7 (ungefär nuvarande Åsögatan 53) under 1870-talet och återberättas med Lindgrens egna ord.

»De bodde i en lägenhet om rum och kök på nedra botten. Familjen bestod av Svendsén, frun och två barn. Ingången till köket var från gården genom en förstuga, där det fanns ett fönster. Det var stor öppen spis med järnhäll och maten lagades över trefot. Kockärten var en kaffepanna på tre ben, stekpanna samt några mindre järngrytor. När man kom in var det granris på golvet att torka fötterna på, och till vänster var det en mindre tunna av koppar som det bars vatten i för hushållet. Det hämtades ur en brunn på gården. Sommartid tvättade man sig utanför på förstubron, och om vintern på järnhällen i spisen i en träbalja. Maten förvarades i källaren, som det var nedgång till från gården. Inredningen i köket var med träsoffa samt en liten byrå, ett köksbord samt två stolar. I taket var två krokor med stänger att hänga tvätt på. Några kopparbunkar hängde på väggen. Det var trasmattor på golvet vintertid, ej på sommaren. Gardiner fanns ej i köket, endast träjalusier. Ifrån köket kom man in i rummet genom en dörr som var stängd under matlagning. Det var två fönster i rummet, med allmogegardiner och rullgardiner. Möblerna var gustaviansk säng samt fällbänk, det var byrå med toaletspegel samt billiga små saker som prydnad. En kommod stod på höger sida. Det var fyra stolar i rummet. Sänginredningen var bolstrar och kuddar. Filtar fanns ej, man använde stickade lapptäcken. Man hade bara ett lakan, ej överlakan. Sängen var uppbyggd och täckt med ett



Fig. 8. Kåkebebyggelse i Södermalms utkanter (Västra Kvarngränd). T. v. Västra Kvarngränd 6, där enligt uppgift familjen Grönros bodde på 1870-talet. Foto 1897.

virkat sängöverkast, s. k. lästtücke. Kläder hängde de i förstun bakom ett skynke, garderob fanns ej. Belysningen var med fotogenlampor. I köket hade de en ljusstake med talgljus och en blecklampa för gasolja. Familjen hade fågelbur med två kanariefåglar i fönstret. I ett ställ vid kakelugnen var det eldgaffel och eldtång. På kakelugnen var det ett virkat spjällsnöre i spjället.»

Från ungefär samma tid, omkring 1870-talets mitt, härrör en skildring av en Lindgrens skolkamrats hem i Västra Kvarngränd 6 (nu ungefär Allhelgonagatan 10)¹⁾. Västra Kvarngränd, liksom den närbelägna Falkenbergsgatan, låg i det dåtida Södermalms ytterområden, där en utpräglad fattigbebyggelse rådde (fig. 8). Familjen Grönros disponerade ett kök (utan rum). Här bodde tre personer: modern, som var änka efter en bergsprängare, en dotter samt sonen. Liksom hos hattmakargesällen Svendsén lagades maten i en öppen spis med järnhäll. Kokspisar blev överhuvudtaget ej vanliga i denna miljö förrän mot seklets slut. I spisen stod också en 20 liters järngryta att tvätta i. Sommartid brukade man

¹⁾ Familjen Grönros återfinnes i mantalslängden under hela 1870-talet och ett gott stycke in på följande årtionde under adressen Holländarevägen 9–11. Lindgren vidhåller dock, att den av honom beskrivna bostaden var belägen vid Västra Kvarngränd.

tvätta vid Skanstull, men om vintern sköttes all tvätt i hemmet, utom i de få fall där särskild tvättstuga fanns. Bykångor och klädtork inne i boningsrummen hör till de missförhållanden som distriktsläkarna vänder sig mot i hälsovårdsnämndens årsberättelser.

Bakugn fanns inte. På spiskåpan stod kokkärl, några kopparkastruller och en kaffepanna av koppar. Veden förvarades ute i förstun. Man tände med torrved och svavelstickor, som brukade ligga i en bunt på spiselhyllan. På en krok i spismuren hängde en gasoljelampa. Bredvid spisen fanns ett enkelt köksbord av furu. Ovanför hade man spikat upp några hyllor för diverse köksföremål. På bordet stod en diskbalja, gjord av en itusågad strömmingsfjårding. Sådana baljor förekom i de flesta enklare arbetarhem. Koppar, fat och tallrikar i kantstött, blommigt porslin brukade för det mesta stå framme här liksom i spisen. Något bättre porslin förvarade man i ett skåp ute i farstun, där man också ställde in matvaror och specerier. Intill spisen stod också vattenspannen, som här var enklare än hos Svendséns, endast av trä och järnbandad. Vattnet hämtade man i en bleckflaska från en brunn på gården. Över spannen, som rymde ungefär 15 liter, brukade alltid ligga en rund träskiva för att skydda mot damm. En liknande träspann fanns för slasken.

Längs ena väggen stod, bredvid köksbordet, en utdragssoffa där sonen låg. Sofan var bäddad med halmmadrass, långkudde, underlakan och täcke. Om dagen låg ett sofflock ovanpå. I hörnet intill sängen stod en länstol, klädd med prickigt grönaktigt tyg, förmodligen auktionsgods, och framför den ett mindre bord. Här brukade fru Grönros sitta och arbeta. Hon band kvastar och viskor som hon sålde på Kornhamnstorg. Om vardagarna brukade hon alltid ha papper eller tidningar på bordet, men på söndagarna lade hon på en gråaktig, mönstrad duk med fransar och ställde fram två mässingsljusstakar med glaslampetter och en blomvas. I vanliga fall användes bara talgljus i stakarna, det var blott vid helger och högtidliga tillfällen som stearinljus kom till användning. På en hylla under bordet stod ett syskrin.

Framför fönstret stod ett ganska stort rektangulärt bord med hel skiva. Det användes som matbord. Liksom övriga möbler var det brunmålat. Skivan var täckt av papper eller gamla tidningar. Här stod en fotogenlampa. Några koppar och tallrikar brukade alltid stå framme, likaså en brödkorg med hårt bröd. Lindgren minns särskilt den korgen: röd med inskränningar i kanten. Vid bordet stod två stolar inställda. För fönstret, där man hade innanfönster om vintern, hängde blommiga gardiner. På kvällarna hängde man för ett mörkt skynke. Några blomkrukor med pelargonier stod på fönsterbrädan. I hörnet bredvid bordet stod en gustaviansk säng, där modern låg. Sänginredningen var samma som hos barnen. Sängen brukade bäddas upp endast till söndagarna, då lade man över ett vitt s. k. lästtäcke. Dottern låg i en utdragsäng, »fallutt», som stod strax intill, efter väggen. På dagarna var den hopskjuten och användes

som sittplats. Sängkläderna lades då över i den andra sängen. Ett nattduksbord, ytterligare några enkla stolar utan bestämd plats samt en pall borta vid spisen kompletterade möbleringen. På nattduksbordet stod en vattenkanna och handfat. Tvål användes inte, endast såpa. Som handdukar begagnades någon tunnare jutesäcksväv, samma till disk och att torka sig på. Ute i förstun, som delades med flera andra familjer, stod en byrå och ett matskåp. Bägge hölls låsta. Förstuutrymmet närmast dörren hörde alltid till respektive lägenhet och var ofta upptaget av möbler på grund av utrymmesbrist inne i rummet. I byrån förvarades linne och andra saker som ansågs vara litet finare. Skåpet användes som skaffereri.

Grönros' bostad var tapetserad med gröna tapeter, mönstrade i röda blomstermotiv. På ena väggen hängde en bild av Karl XV med familj. Några fotografier av modern och barnen fanns också uppsatta. Ovanför sonens säng hängde en tavla med fåglar. På väggarna hängde annars mest kläder, liksom över stolarna, arbetskläder och klänningar. Som ovan nämnts, fanns sällan eller aldrig garderober. Likaså här hos Grönros fanns stänger i taket att hänga kläder på. På golvet hade man trasmattor, borta vid dörren en hopvikt grov jutesäck att torka fötterna på.

Hyran för detta kök var, enligt vad Lindgren uppger, 8 kronor i månaden. I mantalsförteckningen år 1870 står årshyran tillfälligtvis upptagen, den är då 50 rdr. Med hänsyn till den synnerligen svåra bostadsbristen under särskilt förra delen av 1870-talet, då hyrorna överlag gick i höjden, verkar Lindgrens uppgift trolig.

De nu beskrivna miljöerna torde kunna tillmätas en ganska stor allmängiltighet. Det senare hemmet, där familjen var sammanträngd i ett kök, ger en bild av den fattigdom och torftighet som rådde bland de fattigaste skikten av arbetarbefolkningen. Hattmakargesällen Svendséns hem representerade en något högre standard, såväl i fråga om bohag som redan i det faktum att familjen disponerade rum och kök, men även här var årsinkomsten för liten — omkring sexhundra kronor — för att ge möjlighet till större variationer av temat. Givetvis fanns hem som var sämre utrustade och mer överbefolkade än Grönros', likaväl som vissa arbetare, exempelvis förmän vid fabriker, nådde en betydligt högre årsinkomst och därmed bättre bostadsstandard. Någon skildring från ett fabriksarbetarhem av senare slaget har Lindgren inte kunnat lämna, men i gengäld återges med Lindgrens egna ord, hur han erinrar sig brevbärare A. F. Norbergs bostad i Maria Högbergsgata 39 i slutet av 1870-talet. Norberg tjänstgjorde också som portvakt i fastigheten, vilken ägdes och disponerades av stiftelsen Hemmet för frigivna kvinnor.

»Norbergs familj bestod av man, fru, två barn samt jungfru. De bodde i en tvårumslägenhet och hade det ganska bra i ekonomiskt hänseende. När man kom in i Norbergs lägenhet var det först förstuga och sedan tambur. I tamburen var det klädhängare att hänga kläderna på. Sedan kom man in i salen. Köket låg på höger hand och hade öppen spis med järnhäll. Norberg fick järnspis i

slutet på 1870-talet. I köket var det hyllor för kökskärl, som var mest av koppar, en soffa för jungfrun, fyra stolar samt ett köksbord. Ett skåp stod på vänster sida, där man satte in porslinet för vardagsserveringen, det var sex personers servis. Det var trasmattor på golvet och ett fönster i köket med gardiner och rullgardiner för. Vattnet togs på gården vid vattenledningen. När man kom in i salen från tamburen, var det en moraklocka på höger sida vid väggen. Framför ena fönstret i salen stod det ett spelbord, och i det andra fönstret var det en papegoja i bur. I bägge fönstren var det blommor och vita gardiner. På högra sidan var det ett taffelpiano och en stol. På pianot var det noter samt porträtt av Beethoven, Wagner och två svenska kompositörer. Det var två stolar, en på vardera sidan om pianot. Vid väggen stod en chiffonjé med en stol på vardera sidan. I mitten stod salsbordet med fyra stolar. Vid väggen mellan fönstren stod skänken. Det var hel servis med silver på den, kaffekanna, sockerskål, gräddkanna samt kakkfat. Här var också det fina porslinet placerat och överst linnet, det var dubbelskänk. Norberg hade två kandelabrar i salen, trearmade, som tändes vid helger och bemärkelsedagar. Det var fina gångmattor i salen. I sängkammaren stod en imperialsäng mitt för dörren samt spegelbord. Det var en mindre säng för barnen och rakbord för Norberg. Det var två fönster på sängkammaren med mörka gardiner samt blommor i fönstren. På väggarna hängde tavlor. En föreställde Kristus på korset, och två landskap som var signerade A. Agrell, elevarbeten. Vid ena fönstret hade fru Norberg ett sybord med en stol på vardera sidan. Vid lilla sängen stod två barnstolar. Det var mattor över hela golvet. Utanför var det trädgård med lusthus och blommor, fruktträd och köksväxter, det var en välskött odling. De hade en hund på gården i band för att skydda sina fruktträd för åverkan. Norberg hade fågelholkar uppsatta i lövträden, som fanns i trädgården, och var en snäll djurvän. Det fanns igelkottar som var tama på tomtén. Han hade haft höns och gris på 1860-talet men fick inte ha det senare.»

Brevbärare Norbergs närmast borgerliga miljö står i stark kontrast mot de tidigare skildrade. Skildringarna återspeglar klyvningen av arbetarklassen i ett mindre, förhållandevis välavlönat skikt med sociala ambitioner och ett proletariat, som drog sig fram på nått och jämnt existensminimum. Denna skiktning kan vara trivial att påpeka men den tas upp till behandling hos samtliga som sysslat med problemet. Gustaf af Geijerstam konstaterar vid sina undersökningar av arbetarförhållandena i Stockholm 1894 en markerad skillnad, större än enbart olikheten i lön läte förmoda, mellan den yrkesskickliga specialarbetarens eller verkstadsförmannens bostad och den vanliga fabriksarbetarens. Granskar man skillnaden i detalj märker man, bortsett från att föremålsbeståndet i stort måste vara enklare i den fattigare miljön, framför allt den friare möbelgrupperingen i Norbergs hem. I de tidigare skildrade hemmen radades möblerna upp längs väggarna för att lämna golvytan möjligast fri, här dominerades rumsmitten av salsbordet och stolarna, allt i anslutning till principer som vid 1800-talets mitt tagits upp från socialt högre stående miljöer.

Dessa skildringar från 1870-talet må slutligen kompletteras med en beskrivning av ett något yngre arbetarhem, nämligen Lindgrens egen bostad i början på 1890-talet. Lindgren gifte sig 1890, och som nygifta bodde makarna det första året i ett enkelrum i Stigbergsgatan 3, ett



Fig. 9. Södra Tullportsgatan (nu Östgötagatan) från Svartensgatan. P. L. Lindgren bodde på nedre botten i det mindre stenhuset. Foto 1903.

envånings trähus. 1891 lyckades familjen komma över en enrumslägenhet vid Södra Tullportsgatan (Östgötagatan) 10. Huset var ett mindre tvåvånings stenhus, uppfört vid mitten av 1800-talet (fig. 9). Samtliga hyresgäster, som alla hade smålägenheter, tillhörde arbetarklassen. Till Lindgrens lägenhet var ingången från gården. Genom en smal förstuga, som delades med grannen, en tapetserare, kom man in i boningsrummet. Köket låg på andra sidan förstugan och saknade direkt förbindelse med rummet. En handskriven namnskylt satt på rumsdörren. På golvet låg en dörrmatta som Lindgren knutit på lediga stunder. Boningsrummet var c:a 3 × 4 meter och hade två fönster — med innanfönster vintertid — åt gatan. Här framför stod ett rektangulärt, brunmålat furubord med två lådor. Bordet var mörkbetsat liksom två wienerstolar med perforerad sits, som stod på ömse sidor, nyförvärv när familjen flyttade hit. I ena hörnet hängde ett hörnskåp med rosmålningar. Rakt ut från närmaste långväggen var en imperialsäng placerad. Sänginredningen utgjordes av madrass med enklare stoppning, huvudbolster (långkudde), underlakan samt ett täcke som fru Lindgren stickat. Vintertid användes också ett tjockare (köpt)

täcke. Makarna hade dessutom fjäderkudde med örngott. På dagarna sköts sängen ihop, bäddades upp och överdrogs med ett hemmagjort virkat sängöverkast. På andra sidan stod en liten bokhylla med bibel och psalmbok, några böcker av Blanche, Herman Bjursten och ett arbete av Stanley. Här stod också barnvagnen med familjens förstfödde. »Först hade vi en korg till ungen, det var på Stigbergsgatan, men sen köpte jag en vagger i en stycke godsaffär, jag tror jag gav fem kronor för den. Men när vi kom hit (till Södra Tullportsgatan) kursa vi vaggan och köpte barnvagn hos fru Ståhl i 42 Glasbruksgatan. Den var spritt ny och kostade 34 kronor. Det var en fin vagn, utav korg, med fyra hjul och med en snygg sufflett på. Där fick pojken ligga om nätterna. Den som hade en sån barnvagn då bland arbetarhustrurna kände sig prima mallig, när hon gick ut och drog den på gatorna, för det var inte vem som helst som hade en sån, inte.»

Garderob saknades i lägenheten, men i stället hade man satt upp ett skynke i hörnet bakom barnvagnen. I motsatta hörnet stod kakelugnen, som emellertid inte användes. I stället eldade man med kol — spillvara från hamnen — i en kamin, som ställts framför ugnen. Framför kaminen fanns en eldskärm. På långväggen stod, mellan två stolar liknande dem vid fönsterväggen, en mörkbetsad byrå med fyra lådor. Där förvarades linne, lakan, underkläder, skjortor etc. Vid bosättningen hade Lindgren köpt en svängbar mindre spegel att ställa ovanpå byrån. Nu såldes denna och i stället anskaffades — för 20 kronor hos glasmästare Vallén i Gamla Brogatan 39 — en större spegel, med moderna gipsornament, att hänga på väggen. På byrån fanns en duk som fru Lindgren hade sytt — »i mitten var det en hjort, och sen var det slingor runt ikring» — ett snäckskrin och några porslinsaker, som hon haft med sig från sitt hem. Från sin sjömanstid hade Lindgren fört med sig en fullriggare i en flaska; den stod också här, liksom två nyköpta malmljusstakar.

Rummet var tapetserat med storblommiga gröna tapeter. Den förnämsta väggprydnaden var en amerikansk väggklocka, som slog både hel- och halvtimmar. Den hängde över sängen. På Stigbergsgatan hade man ett enklare gökur, inköpt för sex kronor hos urmakare Lagerkrans på Götgatan 28; det hängdes nu ut i köket. Flankerande väggklockan, hängde till vänster ett oljetryck »Brudfärden i Hardanger», till höger en tavla av den kungliga familjen. I fönstren hängde vita gardiner, inköpta hos Grolls på Järntorgsgatan. Man hade också rullgardiner, vanliga mörka gardiner utan dekorationer. I fönstren stod några blomkrukor, alltid pelargonier, vanligtvis också Nerium och Calla. På bordet mellan fönstren låg vaxduk om vardagarna. På söndagarna och när man väntade främmande byttes den ut mot en prydnadsduk. Här stod också fotogenlampan. Golvet var täckt av trasmattor. Fru Lindgren hade tre längder att lägga på. Hon köpte en längd i taget av en gammal fru på Nytorngsgatan som livnärde sig med att väva mattor.

Huvudparten av möblemanget köptes nytt vid giftermålet. Sängen, byrån, spegeln, bordet i köket och två stolar togs på avbetalning med 10 kronor i månaden i bröderna Löfgrens möbelfirma på Oxtorgsgatan. Skåpen köptes begagnade i styckeGodsaffärer.

Köket var betydligt mindre än boningsrummet, cirka 3×2 meter. Väggarna var oljemålade i ljus gulaktig färg, golvet täckt av korkmattor som Lindgren själv köpt i en styckeGodsaffär och lagt på. Strax till höger om dörren var spismuren, med kokspis och spiskåpa av plåt. I enkelrummet på Stigbergsgatan hade fru Lindgren skött den enklare matlagningen på en primitiv insats i kakelugnen och för övrigt fått disponera köket hos modern, som hushållade åt en granne i lägenheten intill. Möblemanget i köket utgjordes av ett brunmålat bord med låda för matbestick och köksgeråd, några stolar samt två låga skåp. I det ena, som stod efter kortväggen, förvarades porslin, specerier och vintertid matvaror. Om sommarna köpte man inte hem mera än vad som behövdes för dagen. Ovanpå detta skåp stod alltid en brödlåda. I det andra skåpet, som stod till vänster om dörren, förvarades kastruller, tvättbalja, slaskhink etc. Ovanpå stod vattenhinken, som var av koppar och rymde 8 liter. Vattnet hämtades i vattenledningen på gården. I motsatta hörnet, borta vid spisen, fanns slutligen ett tvättställ av järn med handfat och tvältallrik. Handduken hängde på väggen ovanför. Belysningen i köket kom från en fotogenlampa, som vanligen stod på bordet. Sommartid brukade familjen alltid äta i köket, men om vintern inne i rummet, då detta var varmare.

Hyran för denna lägenhet var 120 kronor om året och erlades med 10 kronor i månaden (enkelrummet på Stigbergsgatan kostade 8 kronor i månaden). Priset låg något under det normala för en enrumslägenhet vid denna tid. Bostadskostnaden upptog mellan en sjättedel och en sjundedel av Lindgrens årsinkomst som stuveriarbetare, vilken, tillsammans med förtjänsten av en månads isupptagning på vintern, uppgick till cirka 780 kronor. Härtill kommer att hustrun hade någon förtjänst av hemarbete, något som var mycket vanligt i arbetarklassen. Fru Lindgren brukade på sommaren för en hattfirmas räkning repa upp gamla stråhattar och göra ren stråflätorna. På vintern virkade hon spetsar och sålde, även på beställning.