

POKALEN



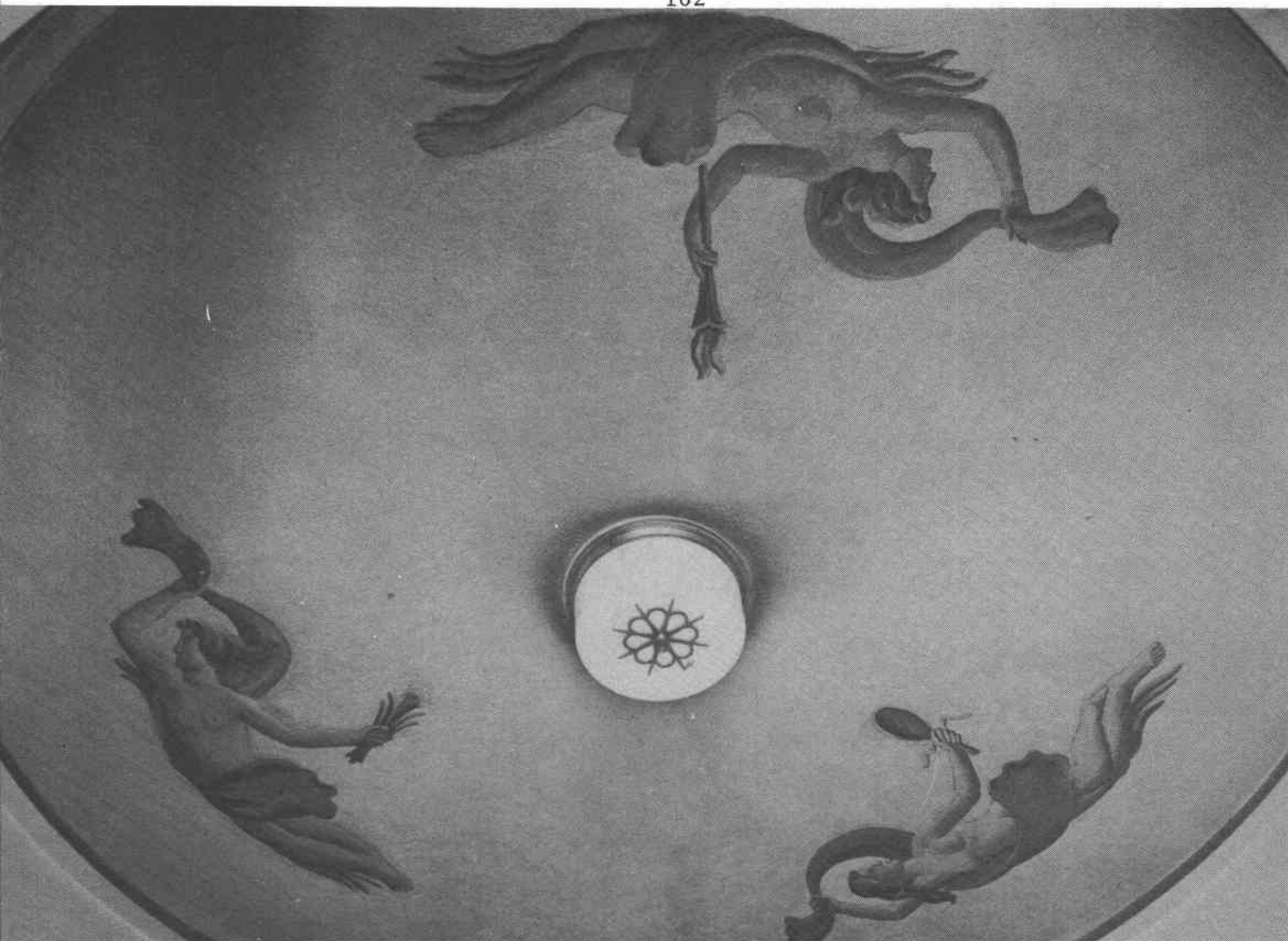
Park Kv Pokalen t v, Varinggatan t h

Pokalen 7 Vilplan



Pokalen 2 Entré





Pokalen 6 Tak i entré

Pokalen 5 Öppen spis i hall



Pokalen 2

Kadettgatan 1

Bostadsfastighet

Byggnadsår 1929-30, arkitekt Malmcrona, byggherre Bostadsföreningen Eken 1 u p a, byggmästare W Forss.

Gathus (hörnhus), 4 vån + sout vån. Gatufasad: brun slammad, sout vån i rödbrun slätputsad bandrustik, portal med granit-omfattning och glasad port. Gårdsfasad: gul slammad. Rött plåttak.

Entré, trapphus och vilplan: golv och trappor av vit marmor, trappräcke av järnsmide, ursprunglig hiss. Ursprungliga enkeldörrar.

Lägenhetsstorlekar 1929: 1 st 1 rum och kök, 2 - 3 rum och kök. Bad i samtliga lägenheter.

Förgård: konststensplattor, gräs, två träd. Gård: gräs, planteringar, plattor, träd.

Pokalen 3

Vikingagatan 27

Bostadsfastighet

Byggnadsår 1929-30, arkitekt B Hedvall, byggherre och byggmästare E Dahl.

Gathus (hörnhus), 5 vån + sout vån. Gatufasad: gul slätputs, skiffer i sout vån och portalomfattning. Gårdsfasad: gul slätputs. Svart plåttak.

Entré, trapphus och vilplan: golv och trappor av kalksten. Entréväggar klädda med kalksten upp till 2 m, däröver rödmålat. Tak med målning i geometriska motiv. Ursprungliga grå enkeldörrar.

Besökta lägenheter: ursprungliga snickerier med valv och pelare, öppen rak spis i keramik med snäckformad reliefdekor.

Lägenhetsstorlekar 1929: enkelrum och kokvrå, 1 - 2 rum och kök. Bad i samtliga lägenheter.

Gård: grus, gräs, träd, plantering.

Pokalen 4

Norrbackagatan 56

Bostadsfastighet

Byggnadsår 1930, arkitekt Höög & Morssing, byggherre Sahléns Byggnads AB, byggmästare I Sahlén.

Gathus (hörnhus), 5 vån. Gatufasad: röd slätputs med ljusbrun bv, hörnrusticeringar, portal med skifferomfattning. Plåttak.

Entré, trapphus och vilplan: golv och trappor av marmor, väggar i entré och vilplan med figurativa cementreliefer, glasade mellandörrar. Ursprunglig hiss. Vilplan med profilerad taklist och ursprungliga enkeldörrar.

Lägenhetsstorlekar 1930: 1 rum och kokvrå, 2 rum och kök. Bad och öppen spis i samtliga lägenheter.

Gård: planteringar, buskar, gräs.



Pokalen 5

Norrbackagatan 60

Bostadsfastighet

Byggnadsår 1930-31, arkitekt Bocander & Cronwall, byggherre och byggmästare Johansson & Karlsson.

Gathus (hörnhus), 5 vån. Gatufasad: röd slätputs, grå bv. Portal med granitombfattning. Gårdsfasad: röd slätputs. Svart plåttak.

Entré, trapphus och vilplan: golv och trappor av marmor. I entrén bröstning av marmor och målad dekor i tak. Ursprunglig hiss, enkeldörrar.

Besökt lägenhet: ursprungliga standardsnickerier, rak öppen spis i hall.

Lägenhetsstorlekar 1930: enkelrum och kokvrå, 1 - 2 rum och kök. Bad i samtliga lägenheter.

Gård: plattor, träd.

Pokalen 6

Kadettgatan 5

Bostadsfastighet

Byggnadsår 1930, arkitekt A Hedlund, byggherre M Nilsson & M Kjellin, byggmästare M Nilsson.

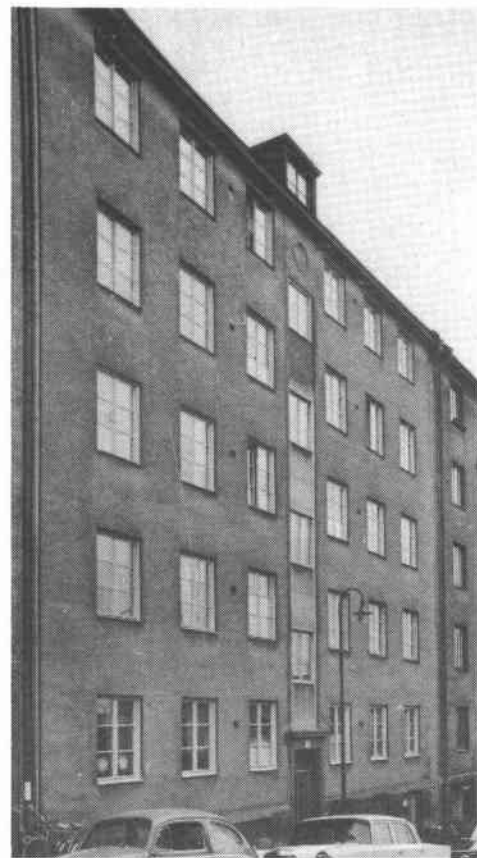
Gathus, 5 vån + sout vån. Gatufasad: gul slätputs. Portal med granitombfattning och glasad port. Gårdsfasad: gulbrun slätputs. Svart plåttak.

Entré, trapphus och vilplan: golv och trappor av kalksten, figurativa dekorationsmålningar i entrétak. Ursprunglig hiss. Ursprungliga enkeldörrar.

Besökt lägenhet: ursprungliga standardsnickerier.

Lägenhetsstorlekar 1930: 1 rum och kök, 1 st 2 rum och kök, 2 rum och kök + jungfrukammare. Bad i samtliga lägenheter.

Gård: grus, gräs, träd.

Pokalen 7

Kadettgatan 3

Bostadsfastighet

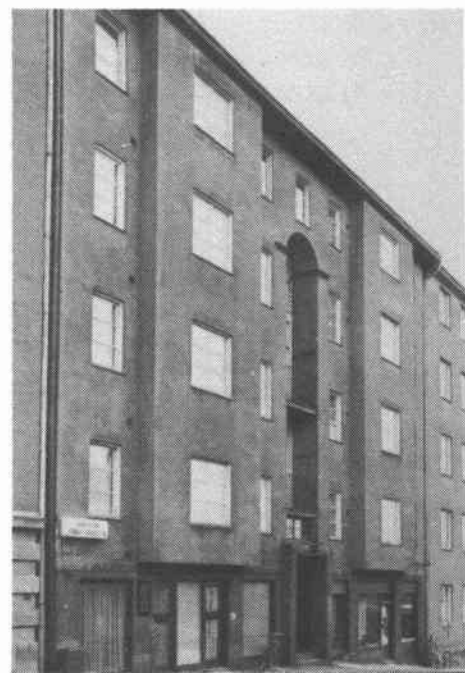
Byggnadsår 1930, arkitekt P Gustafsson, byggherre och byggmästare R Alm.

Gathus, 5 vån. Gatufasad: gul slätputs, grå slätputsad bv. Stort nischmotiv över entrén, portal med granitombfattning. Gårdsfasad: gulbrun slätputs. Rött plåttak.

Entré, trapphus och vilplan: golv och trappor av marmor. Marmorerade fältindelade entréväggar med dekorativa målningar. Ursprunglig hiss. Vilplan med dekorativa målningar i tak och över ursprungliga enkeldörrar.

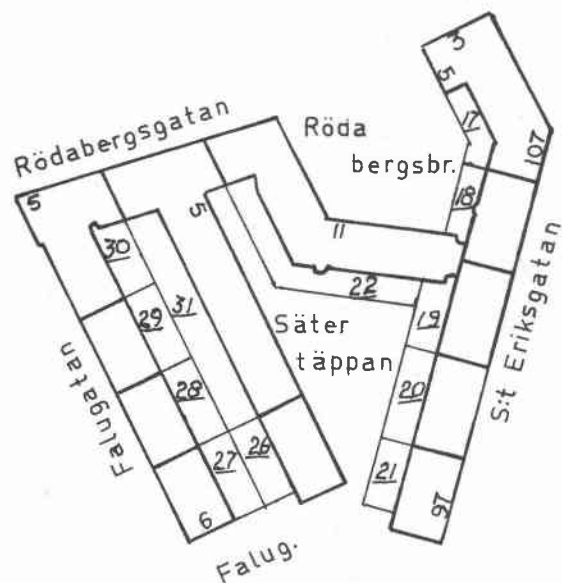
Lägenhetsstorlekar 1930: 1 st enkelrum och kokvrå, enkelrum och kokvrå (dusch eller bad), 1 rum och kokvrå (bad), 1 rum och kök (bad).

Gård: gräs, träd.

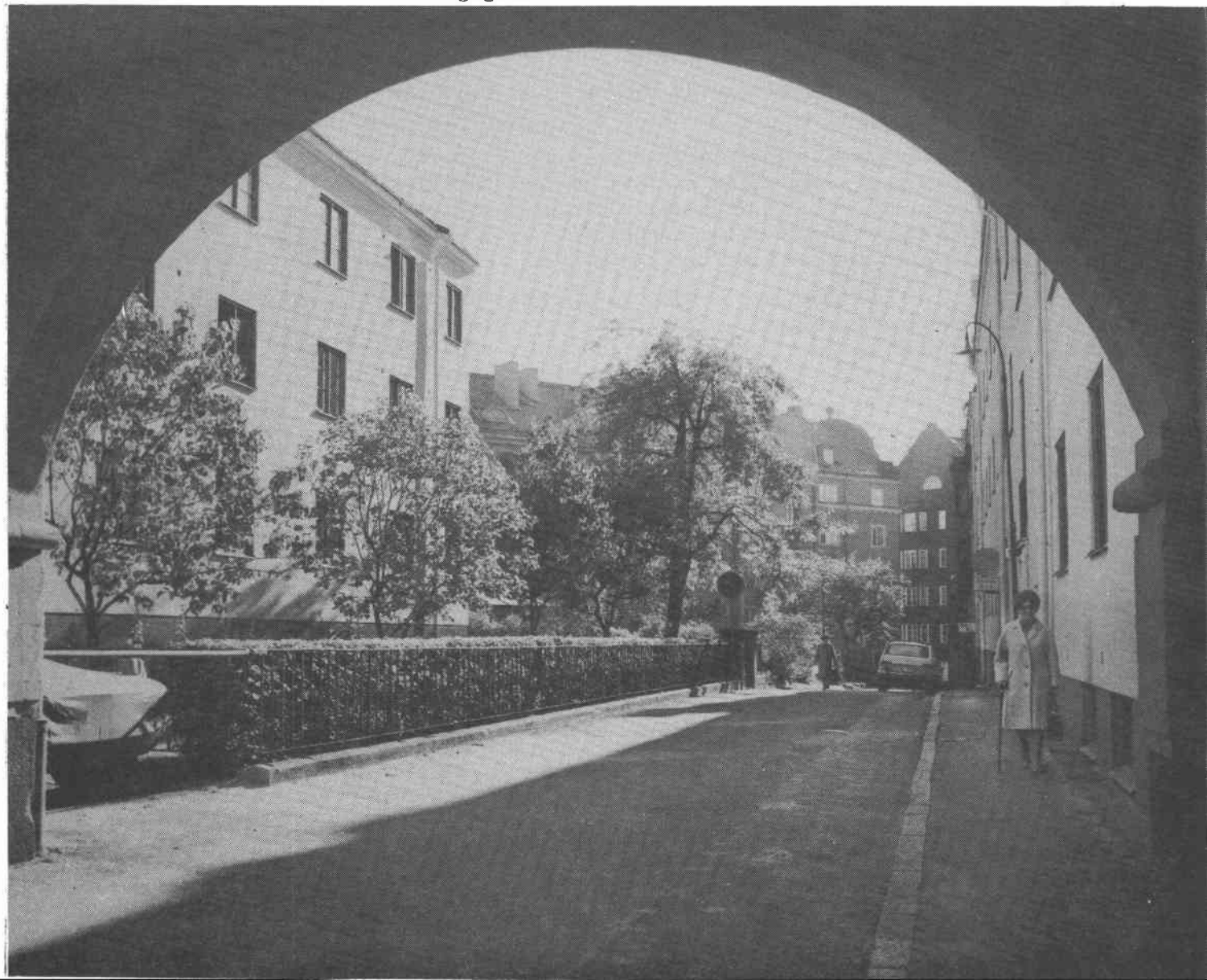




Gårdsutsikt från Sigyn 30 mot sydost



Sätertäppan från valvet vid Rödabergsgatan



Sigyn 17

Vanadisplan 3, 5

Bostadsfastighet

Byggnadsår 1926-27, arkitekter Bocander & Cronwall och R Bolin (fasad), byggherre och byggmästare D Berglund.

Gathus I (hörnhaus), 6 vån. Gatufasad: ljusbrun sprutputs, svart terrasitputs i bv. Gathus II (hörnhaus), 6 vån. Gatufasad: brungul slammad, svart terrasitputs i bv.

I och II: antikiserande fasaddetaljer, granitportaler, glasade ekportar. Gårdsfasad: brun slätputs. Svart plåttak.

Entré (3): golv och väggbröstning av vit marmor, däröver kakel, målad bård i tak, två antikiserande fält, motiv: ynglingar murar och bär tegel resp ynglingar som arkitekt och byggmästare. Rakt valv med antikiserande dekor.

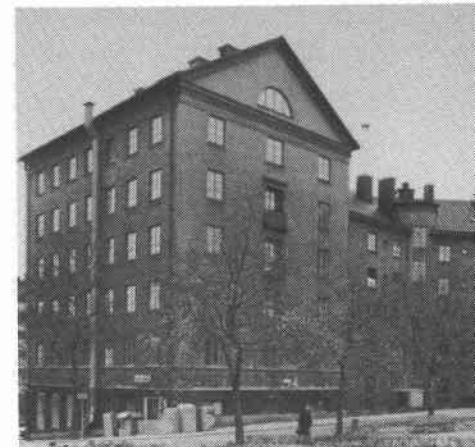
Entré (5): golv och väggbröstning av grön marmor, målad antikiserande fris och takdekor, genombrutna träräcken.

Trapphus och vilplan (3, 5): trappor och golv av vit marmor, hissar, ursprungliga ådrade enkeldörrar.

Besökt lägenhet: ursprungliga standardsnickerier, öppen spis i hall.

Lägenhetsstorlekar 1926: 2 rum och kokvrå, 2 - 3 rum och kök. Bad i samtliga lägenheter.

Gård: asfalt.

Sigyn 18

S:t Eriksgatan 103, Rödabergsbrinken 7

Bostadsfastighet

Byggnadsår 1926-27, arkitekt och byggherre A Wallby, byggmästare A Wiegandt.

Gathus, 6 vån. Gatufasad: rödlila sprutputs, bv och horisontalt band i grå sprutputs, antikiserande fasaddetaljer, vita fönsteromfattningar. Gårdsfasad: rödbrun sprutputs. Flygel, 5 vån. Gatufasad: rödbrun sprutputs. Granitportaler, glasade portar och överstycken. Brunt plåttak.

Entré (103): golv och trappor av marmor, fältindelade väggar i rosa, svart och grågrönt, profilerad list vid tak med antikiserande målningar, mittdekor och inramande stucklist. Glasade mellandörrar. Inre entrérum: tak med profilerad list runt fält med antikiserande målning. Trapphus: marmortrappor, räcke i smidesjärn, ursprunglig hiss. Vilplan: marmorgolv, antikiserande takdekor, ursprungliga enkeldörrar.

Entré, trapphus och vilplan (7): golv och trappor av konststen, antikiserande takdekor. Ursprungliga enkeldörrar.

Besökt lägenhet: hall med fältindelade dekorerade väggar, grön dekorerad hörnspis i salong, gipsrosett i tak. Skjutdörrar mellan salong och matsal. Samtliga dörrar med fyllning. Serveringsrum med glasad dörr till kök som har skänkskåp och hörnskafferi. Jungfrukammare med fönster och garderob.

Lägenhetsstorlekar 1926: 1 rum och kokvrå, 1 rum och kök, 3 rum och kök + jungfrukammare. Bad eller dusch i samtliga lägenheter.

Gård: asfalt, trappa upp till Rödabergsbrinken.



Sigyn 19

S:t Eriksgatan 101

Bostadsfastighet

Byggnadsår 1926, arkitekt J Östlihn, byggherre Kindblom & Forss, byggmästare V Forss.

Gathus med gårdsflygel, 6 vån resp 4 vån. Gatufasad: rödbrun skrapad puts, bv och portal i sandsten, lunettfönster med järnsnide, glasad ekport. Gårdsfasad och flygel: gul slätputs. Rött enkupigt tegeltak.

Entré: golv och trappa av kalksten, fältindelade väggar med antikiserande dekor, tunnvalv och kryssvalv, glasade mellandörrar, järnsnidesgaller för radiatorer. Trapphus: kalkstens-trappor, ursprunglig hiss, målad bröstning med bård, fönsternischer med målad fältindelning. Vilplan: kalkstensgolv, marmorerade väggar upp till tandsnittslist i höjd med dörröverkant, ursprungliga marmorerade enkeldörrar, målad dekor över hiss och i tak, äggstavslis.

Besökt lägenhet: väggar och valv i hall dekorerade med blomsterslingor. Öppen spis i matsal med målad dekor och dekorerat överstycke, taklist och takrosett i stuck.

Lägenhetsstorlekar 1926: 1 rum och kokvrå, 1 - 2 rum och kök. Dusch eller bad i samtliga lägenheter.

Gård: asfalt.

Sigyn 20

S:t Eriksgatan 99

Bostadsfastighet

Byggnadsår 1925-27, arkitekt A Wallby, byggherre Fastighets AB Regina, byggmästare C E Borg.

Gathus, 6 vån. Gatufasad: rödbrun slätputs, grå skrapad puts i bv, granitportal med glasad ekport och runt fönster. Gårdsfasad: röd slammad, grå slätputs vid trapphus. Rött enkupigt tegeltak.

Entré, trapphus och vilplan: golv och trappor av kalksten, marmorerad bröstning, glasade mellandörrar i ek. Ursprunglig hiss, fältindelade väggar i trapphus och vilplan, antikiserande dekor i fönsternischer och vilplanstak, ursprungliga enkeldörrar.

Lägenhetsstorlekar 1925: 2 rum och kök (bad).

Gård: asfalt, röd slammad mur med trappa och järngrind mot Sätertäppan.

Sigyn 21

S:t Eriksgatan 97

Bostadsfastighet

Byggnadsår 1924, arkitekter N Karlsson och D Bolte (plan), byggherrar Wersén och Bolte, byggmästare J Wersén.

Gathus, 6 vån + delvis inredd vind. Gatufasad: gul slammad, grå terrasitputs i bv, granitportal med glasad port och överstycke. Gårdsfasad: gul slammad, slätputs vid trapphus. Rött plåttak.

Entré: golv och trappa av marmor, väggar målade i grå och blå flammiga fält med grå inramning, rektangulär figurativ stuckrelief, tunnvalv. Trapphus och vilplan: trappor och golv av marmor, ursprunglig hiss, tak i trapphus och vilplan med dekormålning, nisch med målad fontän i grått.

Lägenhetsstorlekar 1924: 2 rum och kokvrå, 3 - 4 rum och kök (dusch eller bad).

Gård: asfalt.



Sigyn 22

Rödabergsgatan 1, Rödabergsbrinken 9, 11

Bostadsfastighet

Byggnadsår 1924-25, arkitekt T Kjellgren, byggherre Blomsterfonden, byggmästare V Forss. 1955-57 inredd vind (bostäder).

Gathus (hörnhaus i vinkel), 4 vån resp 3 vån + inredd vind mot Rödabergsbrinken. Gatufasad: gul slätputs, sandstensportaler med glasad port. Gårdsfasad: gul slätputs. Rött enkupigt tegeltak.

Entréer, trapphus och vilplan: golv och trappor av konststen, marmorerad bröstning, målad blomsterbård, hissar, dekorerade fönsternischer. Vilplan med marmorerade glasade enkeldörrar, målad dekor över dörrar och i valv.

Lägenhetsstorlekar 1924: 62 st 1 rum och kokvrå, 2 rum och kokvrå, 2 rum och kök. Bad på vinden.

Gård: grus, gräs, planteringar, buskar, träd.

Sigyn 26

Sättertäppan 1

Bostadsfastighet

Byggnadsår 1924-25, arkitekt P Gustafsson, byggherre och byggmästare R Alm. 1966 inredd vind (2 st 3 rum och kök bad).

Gathus, 4 vån + delvis inredd vind. Gatufasad: ljusgrön sprutputs, svart bv, vita fönsteromfattningar, antikiserande fasaddetaljer, granitportal. Gårdsfasad: ljusgrön sprutputs, svart bv. Rött enkupigt tegeltak med plåtskoningar.

Entré, trapphus och vilplan: golv och trappor av konststen, profilerad list vid tak, glasade mellandörrar. Glasade överstycken över ådrade enkeldörrar.

Lägenhetsstorlekar 1924: 1 rum och kokvrå, 2 - 4 rum och kök. Bad i samtliga lägenheter.

Gård: konststensplattor.

Sigyn 27

Falugatan 8

Bostadsfastighet

Byggnadsår 1924-25, arkitekt P Gustafsson, byggherre och byggmästare R Alm.

Gathus, 3 vån + sout vån. Gatufasad: brun terrasitputs, ekport med glasat överstycke. Gårdsfasad: brun terrasitputs. Rött enkupigt tegeltak.

Entré, trapphus och vilplan: golv och trappor av konststen, profilerad list vid tak, glasade mellandörrar, två rödmålade kannellerade kolonner i inre entrérum. Ursprungliga glasade enkeldörrar med raka glasade överstycken.

Lägenhetsstorlekar 1924: 1 rum och kokvrå, 2 rum och kök + jungfrukammare. Bad i samtliga lägenheter.

Gård: asfalt.



Sigyn 28

Falugatan 10

Bostadsfastighet

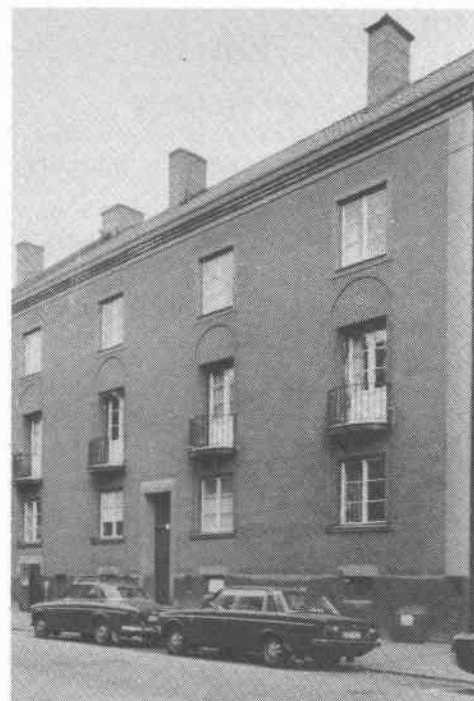
Byggnadsår 1924-25, arkitekt P Gustafsson, byggherre och byggmästare R Alm.

Gathus, 3 vån + sout vån. Gatufasad: brun terrasitputs, antikiserande fasaddetaljer, putsad portalomfattning, ekport med glasat överstycke. Gårdsfasad: gulbrun slammad. Rött enkupigt tegeltak.

Entré, trapphus och vilplan: golv och trappor av konststen, målad bröstning, profilerad taklist, glasade mellandörrar. Vilplan med ursprungliga glasade enkeldörrar och raka glasade eller dekormålade överstycken.

Lägenhetsstorlekar 1924: 1 rum och kokvrå, 2 rum och kök + jungfrukammare. Bad i samtliga lägenheter.

Gård: grus, gräs, buskar, planteringar.

Sigyn 29

Falugatan 12

Bostadsfastighet

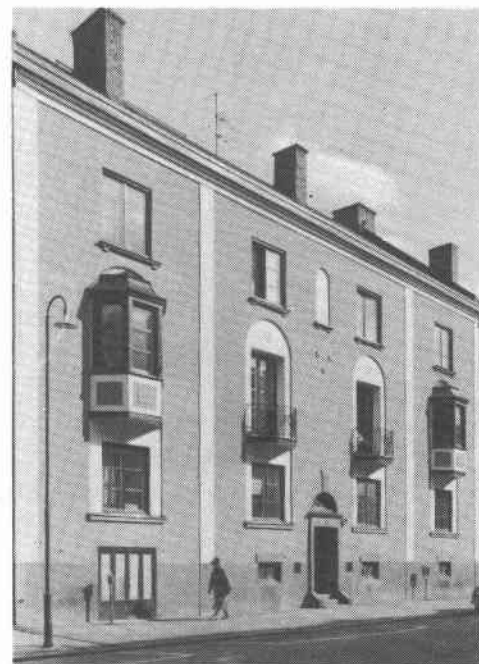
Byggnadsår 1924-25, arkitekt P Gustafsson, byggherre och byggmästare R Alm.

Gathus, 3 vån + sout vån. Gatufasad: gul slammad, vita slätputsade lisener och fönsteromfattningar, antikiserande fasaddetaljer. Portal med granitomfattning, ny port. Gårdsfasad: gul slammad. Rött enkupigt tegeltak.

Entré: golv av konststen, marmorerade fältindelade väggar, stucklist i tak, kannelerade kolonner. Trapphus: trappor av konststen. Vilplan: golv av konststen, marmorerade väggar, stucklist i tak, ursprungliga enkeldörrar med raka glasade överstycken.

Lägenhetsstorlekar 1924: 1 rum och kokvrå, 2 rum och kök + jungfrukammare. Bad i samtliga lägenheter.

Gård: grus, planteringar, gräs, träd.



Sigyn 30

Rödabergsgatan 5, Falugatan 14

Bostadsfastighet

Byggnadsår 1925, arkitekt S Wallander, byggherre HSB, byggmästare B Bennström.

Gathus (hörnhaus), 4 vån + delvis inredd vind, 3 vån mot Falugatan. Gatufasad: gul slammad, vita slätputsade medaljonger och bågfält över fönster i bv, rödbrun skrapad puts i källarvåningen, putsade portaler med glasade portar. Gårdsfasad: gul slammad. Rött enkupigt tegeltak.

Entré, trapphus och vilplan (5): golv och trappor av konststen, entréväggar med rusticerad marmorerad brungrön bröstning, däröver fält i rött med grå band, två figurativa stuckreliefer, glasade mellandörrar. Trappräcke av järnsmede. Vilplan med marmorerade enkeldörrar.

Entré, trapphus och vilplan (14): golv och trappor av konststen, marmorerad grågrön bröstning, däröver målad antikiserande dekor, glasade mellandörrar. Antikiserande medaljong i bronsimiterande stuck över porten.

Lägenhetsstorlekar 1925: 1 rum och kokvrå, 1 - 2 rum och kök (dusch).

Gård: konststensplattor, grus, gräs, buskar, småträd, planteringar.

Sigyn 31

Rödabergsgatan 3, Sätertäppan 3, 5, 7

Bostadsfastighet

Byggnadsår 1925-26, arkitekt T Kjellgren, byggherre AB Blomstergårdar, byggmästare Forss. 1955-57 inredd vind (bostäder).

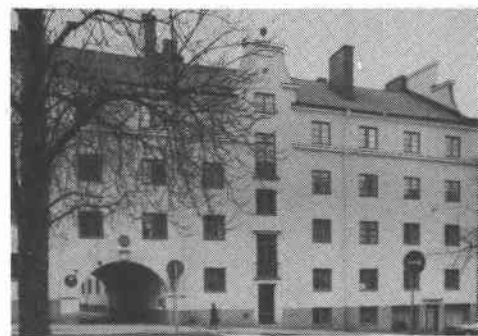
Gathus I, 4 vån + sout vån, II, 3 vån + sout vån + inredd vind. Gatufasad: gul slätputs, grå spritputsad sout vån. Rundbågevalv mellan Rödabergsgatan och Sätertäppan. Infälld reliefplatta med text: "Theodor Kjellgren Arkitekt 1925-26". Gårdsfasad: gul slammad, grå sprutputsad sout vån. Rött enkupigt tegeltak.

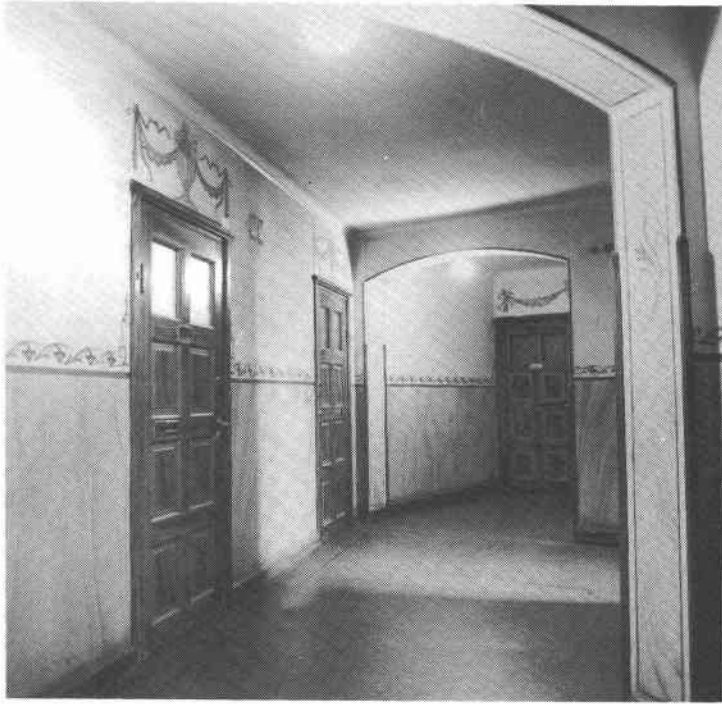
Entréer (Sätertäppan 3, 5, 7): golv av konststen, grå väggar med ursprunglig dekor av målade blomsterslingor. Trapphus: trappor av konststen, hiss. Inre entré och vilplan: golv av konststen, marmorerad bröstning, ursprungliga glasade enkeldörrar.

Entré, trapphus och vilplan (Rödabergsgatan 3): golv och trappor av konststen, hiss, glasade enkeldörrar.

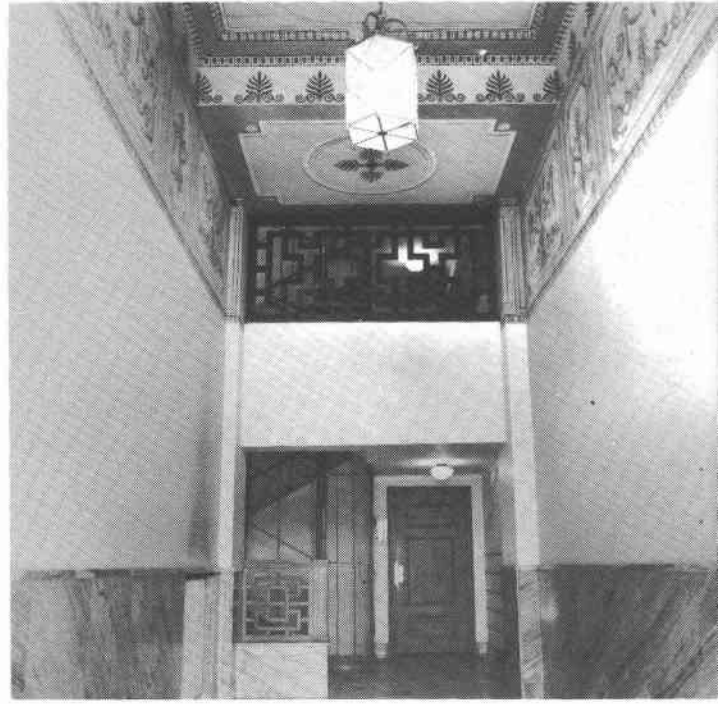
Lägenhetsstorlekar 1925: 84 st 1 rum och kokvrå, 1 - 2 rum och kök.

Gård: grusgångar, planteringar, gräs, småträd.





Sigyn 22 Vilplan (Rödabergsbrinken 11)



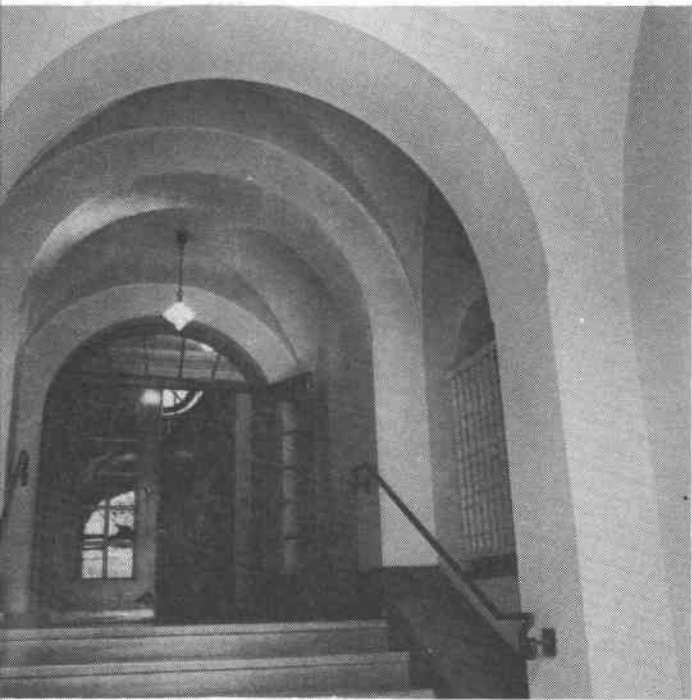
Sigyn 17 Entré (Vanadisplan 5)



T v Sigyn 19 Öppen spis i matsal

Sigyn 17 Alkov i kök



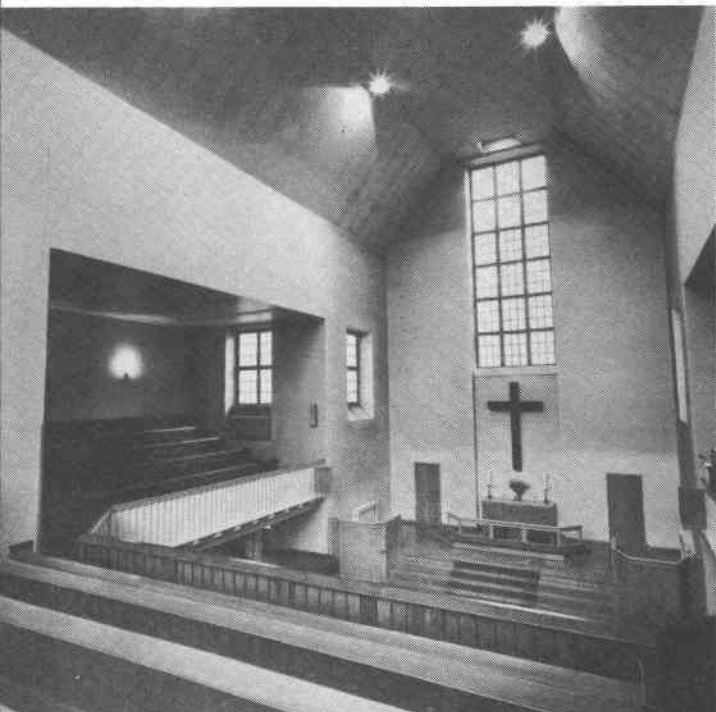


Urnan 23 Entré



Urnan 27 Entré (Väringgatan 27)

Urnan 24 Mikaelsskapellet

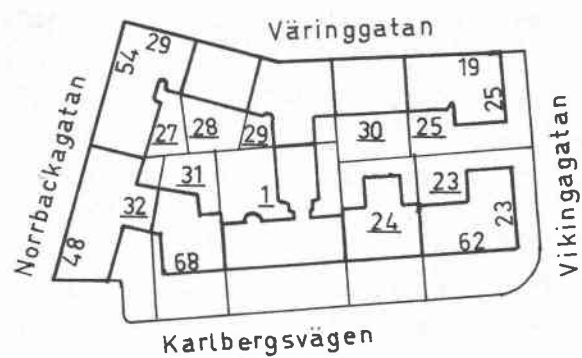


Urnan 1 Kakelugn





Gårdsutsikt från Urnan 27 mot sydost



Värिंगgatan västerut



Urnan 1

Karlbergsvägen 66 A, B, C

Bostadsfastighet

Byggnadsår 1904-06, arkitekt Bodin & Almqvist, byggherre E Olsson, byggmästare E Bergöö. 1954 centralvärme.

Gathus och gårdsflygel, 6 resp 5 vån. Gatufasad: grågrön sprutputs, bv och portaler i sandsten. Portal (66 A) dekorerad med växtornamentik. Nya portar. Gårdsfasader: gul slätputs. Rött plåttak.

Entré, trapphus och vilplan (66 A): golv av konststen, trappor av kalksten, tak med profilerad list.

Entré, trapphus och vilplan (66 B): golv av marmor, trappor av kalksten, vilplansgolv av konststen, tak med profilerad list.

Entré, trapphus och vilplan (66 C): golv och trappor av kalksten, tak med profilerad list.

Samtliga vilplan har släta enkeldörrar innefattade i de gamla dörrfodren.

Besökt lägenhet: låg panel, vit, flat skänkkakelugn med jugenddekor och vit, rund kakelugn med dekor i pastellfärger.

Lägenhetsstorlekar 1904: enkelrum, 1 - 3 rum och kök.

Förgård: gräs, gatstensgångar, bilparkering, träd. Gård: asfalt, slätputsad mur.

Urnan 23

Karlbergsvägen 62

Bostadsfastighet

Byggnadsår 1921-23, arkitekt G Larson, byggherre Bostadsföreningen Fix u p a, byggmästare E Öhman.

Gathus (hörnhaus), 6 vån. Gatufasad: rödbrun grovkvastad ädelputs, spritputs med grå fönsteromfattningar i bv. Granitportal med lunettfönster och ekport. Gårdsfasad: rödbrun grovkvastad ädelputs, spritputs i bv. Rött enkupigt tegeltak.

Entré, trapphus och vilplan: golv och trappor av kalksten, entréväggar med målad blomdekor, kryssvalv, glasade mellandörrar. Nischer i trapphus har målad blomdekor. Ursprunglig hiss. Vilplan med taklist, ursprungliga enkeldörrar med glasade överstycken, dagerfönster.

Lägenhetsstorlekar 1921: 2 - 3 rum och kök (bad).

Förgård: stenfot mot trottoar, buskar, träd, singel, gräs. Gård: grus, träd.



Urnan 24

Karlbergsvägen 64

Mikaelskapellet, Matteus församling, 1970
(f d Emauskyrkan).

Byggnadsår 1913-14, arkitekt Höög & Morssing, byggherre
Lutherska Missionsförbundet, byggmästare E Ljungqvist.
1950, korpartiet fullständigt ombyggt, hela kapellets interiör
målades i ljusa färger, ny värmeledning, omputsning
av fasaderna.

Gathus, 4 vån. Gatufasad: ljusgul slätputs, gul spritputsad
bv med slätputsade fönsteromfattningar. Portaler med granit-
omfattning. Gårdsfasad: gul slätputs. Rött enkupigt tegel-
tak med plåt mot gården.

Kyrksal: golv av smala furuplank, gråmålade väggar och tak.
I koret rektangulär glasmålning i blå nyanser. Träkors, al-
tare, altarring, predikstol och podium i ljus ek. Brunbet-
sade glasade dubbeldörrar. Läktare med vitmålat träräcke
och orgel från 1950.

Församlingssal med kök i bv, samlingsrum 1 tr, vaktmästar-
bostad 3 tr.

Förgård: plattor, träd, gräs, järnstaket. Gård: stenlagd.

Urnan 25

Vikingagatan 25

Bostadsfastighet

Byggnadsår 1929, arkitekter K A Andersson (planer) och
B Borgström (fasad), byggherre D Poss, byggmästare K A
Karlsson.

Gathus (hörnhus), 5 vån + sout vån. Gatu- och gårdsfasader:
rödbrun skrapad puts, portal med granitomfattning. Rött
tegeltak.

Entré, trapphus och vilplan: golv och trappor av marmor,
gula entréväggar med svartmålad bröstning, tak med tand-
snittslist, väggar, tak och valv med antikiserande dekor.
Glasade mellandörrar i ek. Trapphus: ursprunglig rödflammig
målning, fönsternisch med antikiserande dekor. Vilplan: ur-
sprunglig dekor i tak och över enkeldörrar.

Lägenhetsstorlekar 1929: 1 - 2 rum och kök (bad).

Gård: gräs, grusgångar, buskar, träd.



Urnan 27

Norrbackagatan 54, Värिंगgatan 27

Bostadsfastighet

Byggnadsår 1935-36, arkitekt A Stark, byggherre Bostadsföreningen Mjölner, byggmästare T Enforss.

Gathus (hörnhus), 5 vån. Gatufasad: gul terrasitputs, portaler med granitombfättning och glasad port. Gårdsfasad: gul slätputs. Svart plåttak.

Entré, trapphus och vilplan (54): golv och trappor av kalksten, entré med bröstning av blankpolerad svart granit. Trapphus med hiss och sopnedkast. Släta ursprungliga enkeldörrar.

Entré, trapphus och vilplan (27): golv och trappor av kalksten. Väggar med ursprunglig målning i ljusgröna fält, inramade med gula och mörkgröna bårder. Släta ursprungliga enkeldörrar inramade med bårder. Vitt tak med gröngul bård och målad hörndekor. Trapphus med hiss och sopnedkast. Släta ursprungliga enkeldörrar.

Besökt lägenhet: tambur med glasad dörr till hall, öppen spis. Badrum och separat wc. Ursprungliga kökssnickerier med rostfri diskbänk.

Lägenhetsstorlekar 1935: 1 rum och kokvrå, 1 - 3 rum och kök. Bad i samtliga lägenheter.

Gård: kalkstensplattor, gräs, plantering, buskar.

Urnan 28

Värिंगgatan 25

Bostadsfastighet

Byggnadsår 1930-31, arkitekt A Stark, byggherre och byggmästare Byggnadsfirman Johansson & Gogberg.

Gathus, 5 vån + sout vån. Gatufasad: tegelröd slätputs, portal med granitombfättning och glasad ekport. Gårdsfasad: gul slätputs. Rött plåttak.

Entré, trapphus och vilplan: golv och trappor av marmor, tak med äggstavslin, ursprunglig hiss, sopnedkast. Vilplan med ursprungliga enkeldörrar i ek.

Lägenhetsstorlekar 1930: 1 - 2 rum och kokvrå, 1 st 2 rum och kök (bad), 3 rum och kök (bad).

Gård: gräs, träd, planteringar.



Urnan 29Väringgatan 23

Bostadsfastighet

Byggnadsår 1930-31, arkitekt J Östlihn, byggherre Ohlsson & Skarne, byggmästare O Skarne.

Gathus (T-hus), 5 vån. Gatufasad: gul slätputs med sandstensomfattning runt fönster i bv, sandstensportal och glasad ekport med äggstavsdekor. Gårdsfasad: gul slätputs. Rött plåttak.

Entré: golv av kalksten, glasade mellandörrar i ek. Trapphus och vilplan: trappor och golv av marmor, hiss, sopnedkast, ursprungliga enkeldörrar.

Besökt lägenhet: ursprungliga standardsnickerier.

Lägenhetsstorlekar 1930: enkelrum och kokvrå, 1 - 2 rum och kök. Bad i samtliga lägenheter.

Gårdar: plattor, buskar, murgröna.

Urnan 30Väringgatan 21

Bostadsfastighet

Byggnadsår 1930, arkitekt Bocander & Cronwall, byggherre och byggmästare E Burgaz.

Gathus, 5 vån. Gatufasad: brunröd slätputs med beige slätputsade fönsteromfattningar, portal med granitomfattning och glasad port. Gårdsfasad: rödbrun skrapad puts. Rött tegeltak.

Entré, trapphus och vilplan: golv och trappor av kalksten. Väggar, tak och valv i entrén med ursprunglig antikiserande dekor. Hiss, sopnedkast. Vilplanstak brunröda med svart bård och vit fris, enkeldörrar i ek.

Lägenhetsstorlekar 1930: 1 rum och kokvrå, 1 - 2 rum och kök. Bad i samtliga lägenheter.

Gård: grus, gräs, plantering, buskar, träd.



Urnan 31

Karlbergsvägen 68

Bostadsfastighet

Byggnadsår 1930-31, arkitekt Cyrillus Johansson, byggherre K Kristensson, byggmästare C Weimer.

Gathus, 6 vån. Gatufasad: gul slätputs vilken fortsätter 1 m in på sidofasaden och bildar en hörnkedja, gul sprutputsad bv. Fasaden övervuxen av vildvin. Sidofasad: grön slätputs med gula fönsteromfattningar, granitportal med glasad ekport. Gårdsfasad: grå slammad. Rött enkupigt tegeltak.

Entré, trapphus och vilplan: golv och trappor av marmor. Entréväggar med ny mosaik i pastellfärger. Ursprunglig hiss. Vilplanstak i gult med rödbrun bård. Ursprungliga enkeldörrar i ek.

Lägenhetsstorlekar 1930: 1 - 3 rum och kök (bad).

Förgård: bilparkering. Gård: grus, träd, grå putsad mur.

Urnan 32

Karlbergsvägen 68 A, B

Bostadsfastighet

Byggnadsår 1930-31, arkitekt Cyrillus Johansson, byggherre K Kristensson, byggmästare C Weimer.

Gathus (hörnhus), 6 vån, 5 vån i de 2 nordligaste fönsteraxlarna mot Norrbackagatan. Gatufasad Norrbackagatan + sidofasad: grön slätputs med gula fönsteromfattningar. Fasaden övervuxen av vildvin. Granitportaler med glasad ekport. Fasad mot Karlbergsvägen: gul slätputs vilken fortsätter 1 m in på sidofasaden och bildar en hörnkedja, blinderingsgavel med gråbottnade blinderingar, gul sprutputsad bv. Gårdsfasad: grå slammad. Rött enkupigt tegeltak med kraftigt taksprång i kopparimiterande grön plåt.

Entréer, trapphus och vilplan: golv och trappor av marmor. Ursprunglig hiss, ursprungliga enkeldörrar i ek.

Besökt lägenhet: ursprungliga standardsnickerier med fyllningsdörrar.

Lägenhetsstorlekar 1930: 1 rum och kokvrå, 1 - 3 rum och kök (bad), 3 rum och kök + jungfrukammare (bad).

Förgård: kalkstensplattor, häck, träd. Gård: plattor, buskar.





Gårdsutsikt från Verdandi 42 mot sydost



Verdandi 9 Gårdsfasad



Verdandi 8 Entré





Gårdsutsikt från Verdandi 39 mot sydväst



Verdandi 8 Vilplan

Verdandi 1 Öppen spis



Verdandi 5 Kakelugn



Verdandi 9 Dörr å vilplan



Verdandi 1

S:t Eriksgatan 95

Bostadsfastighet

Byggnadsår 1919-22, arkitekt Östlihn & Stark, byggherre och byggmästare A Johansson, AB ByggnadsceMENTgjuteriet.

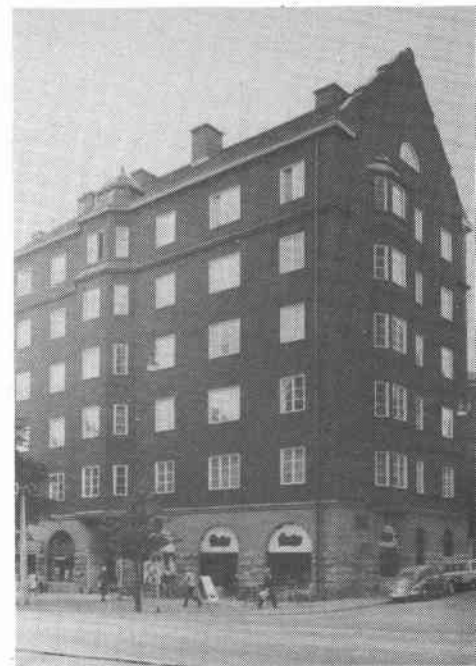
Gathus (hörnhaus), 6 vån. Gatufasad: rödbrun sprutputs, bv i granit och grå sprutputs. Portal delvis med granitombfättning, ursprunglig port med glasat överstycke. Gårdsfasad: rödbrun sprutputs, grå sprutputsad bv. Rött enkupigt tegeltak.

Entré: golv och trappa av kalksten, bröstning med trälistor och målade fält, däröver dekorativa målningar, bård vid tak, tak med antikiserande målning signerad "Dahlskog", blomrankor i valvbågen, mellandörrar och överstycke glasade. Trapphus: kalkstenstrappor, ursprunglig hiss. Vilplan: golv av kalksten, ursprungliga enkeldörrar med segmentformigt glasat överstycke och dagerfönster, separat köksingång.

Besökt lägenhet: fyllningsdörrar, taklist, rak öppen spis med rusticerad granitombfättning.

Lägenhetsstorlekar 1919: 1 st 2 rum och kök, 4 rum och kök + jungfrukammare. Bad eller dusch i samtliga lägenheter.

Gård: cement, stenläggning, gräs, blomplanteringar, två popplar, småträd. Gården öppnar sig mot Falugatan.

Verdandi 2

S:t Eriksgatan 93, Karlbergsvägen 46 A, B

Bostadsfastighet

Byggnadsår 1922-25, arkitekt S Kjellberg, byggherre R Olin, byggmästare A Kleist.

Gathus (hörnhaus), 6 vån. Gatufasad: brunröd terrasitputs med granit i bv, antikiserande fasaddetaljer, grå rusticerade pilastrar med joniska kapitäl, portal med granitombfättning, glasad port. Gårdsfasad: brun slätputs med grå bv i ritsad bandrustik. Rött enkupigt tegeltak.

Entré (93): marmorgolv, lisenindelade väggar, taklist i stucc, målade bandornamentik ovan glasade mellandörrar, rakt överstycke med antikiserande målning. Trapphus: marmortrappor, ursprunglig hiss, blyspröjsade fönster med färgade glas. Vilplan: marmorgolv, profilerade taklistor, ursprungliga enkeldörrar.

Entré, trapphus och vilplan (46 A, B): överensstämmer med S:t Eriksgatan 93 men med avvikande färgsättning och glasat överstycke med snidade träspröjsor över mellandörrar.

Uthus I och II, 1 vån. Fasad: grå slätputs. Rött tegeltak.

Besökt lägenhet: fyllningsdörrar, profilerade taklistor. Salong med rak öppen spis i röd kalksten.

Lägenhetsstorlekar 1922: 1 st 2 rum och kök, 3 rum och kök, 3 - 4 rum och kök + jungfrukammare, 7 rum och kök + jungfrukammare. Bad i samtliga lägenheter.

Gård: asfalt, grå slätputsad mur med ritsade valvbågar och bandrustik.



Verdandi 3

Karlbergsvägen 48

Bostadsfastighet

Byggnadsår 1921, arkitekt A Wallby, byggherre "Bostadsföreningen Hem" u p a, byggmästare I Engström.

Gathus med gårdsflygel, 5 vån + sout vån + inredd vind, gårdsflygel 4 vån. Gatufasad: grå sprutputs, antikiserande fasaddetaljer, rusticerade lisener, granitportal, glasad överdel och ny port. Gårdsfasader: brun slammad. Rött enkupigt tegeltak, grå plåt mot gården.

Entré, trapphus och vilplan: golv och trappor av konststen, glasade mellandörrar, ursprunglig hiss, ursprungliga enkeldörrar.

Lägenhetsstorlekar 1921: 1 st enkelrum och kokvrå, 2 - 4 rum och kök (dusch eller bad), 1 st 4 rum och kök + jungfrukammare (bad).

Gård: cementerade gångar, mossa, lönnar.

Verdandi 4

Karlbergsvägen 50, Torsgatan 52

Bostadsfastighet

Byggnadsår 1902-03, arkitekt, byggherre och byggmästare O Jonsson. 1937 hissar, 1948 centralvärme, 1956 fasadrenovering.

Gathus (hörnhus) med gårdsflygel, 5 vån, gårdsflygel 4 vån. Gatufasad: brun terrasitputs. Putsade portaler med glasad port och ovala fönster. Gårdsfasader: gul slätputs med spritputsad bv. Rött plåttak.

Entré, trapphus och vilplan (50): golv av marmor, trappor av kalksten, profilerad list vid tak, glasade mellandörrar, hiss. Vilplan med ådrade dubbeldörrar.

Entré, trapphus och vilplan (52): svart och vitt schackrutigt marmorgolv, trappor av kalksten, tak med profilerad list, hiss. Vilplan med profilerad taklist, ursprungliga enkeldörrar.

Besökt lägenhet: snickeriinredning från byggnadstiden. Mossgrön skänkkakelugn med nisch och gulddekorslingor. Rund kakelugn med nisch och målad blomdekor.

Lägenhetsstorlekar 1902: 1 - 4 rum och kök, 3 rum och kök + jungfrukammare.

Gård: asfalt.



Verdandi 5
Torsgatan 54

Bostadsfastighet

Byggnadsår 1919, arkitekter Adlings Byggnadsbyrå och E Mårdell (fasad), byggherre Bostadsföreningen Verdandi nr 5 u p a, byggmästare A Adling. 1926 centralvärme.

Gathus, 5 vån. Gatufasad: brun slammad, antikiserande fasaddetaljer, sandstensportal med lunettfönster och ny port. Gårdsfasad: brun slammad. Rött enkupigt tegeltak.

Entré, trapphus och vilplan: golv och trappor av konststen. Entré med välvd rikt dekorerad taklist, glasade mellandörrar. Hiss. Ursprungliga enkeldörrar.

Besökt lägenhet: höfthög panel, fyllningsdörrar, turkospräcklig skänkkakelugn, öppen vitkalkad hörnspis.

Lägenhetsstorlekar 1919: 3 - 4 rum och kök, 1 st 5 rum och kök. Bad i samtliga lägenheter.

Gård: grus, gräs, plantering, buskar, en lönn, två björkar, slätputsad mur med grind mot Falugatan.

Verdandi 6
Torsgatan 56

Bostadsfastighet

Byggnadsår 1919-21, arkitekter Adlings Byggnadsbyrå (plan) och Cyrillus Johansson (fasad), byggherre och byggmästare A Adling. 1939 centralvärme.

Gathus, 5 vån. Gatufasad: gulbrun sprutputs, antikiserande fasaddetaljer, grå terrasitputs i bv, granitportal med glasad port och överstycke. Gårdsfasad: gul sprutputs. Rött plåttak.

Entré, trapphus och vilplan: golv och trappor av konststen, glasade mellandörrar, hiss, släta enkeldörrar.

Besökt lägenhet: rak öppen hörnspis.

Lägenhetsstorlekar 1919: 1 - 2 rum och kokvrå, 2 - 3 rum och kök (bad eller dusch).

Gård: grus, konststensplattor, gräs, planteringar, popplar, lind.

Verdandi 7
Torsgatan 58

Bostadsfastighet

Byggnadsår 1920-21, arkitekt Östlihn & Stark, byggherre Egnahemsföreningen Sverige u p a, byggmästare A Adling.

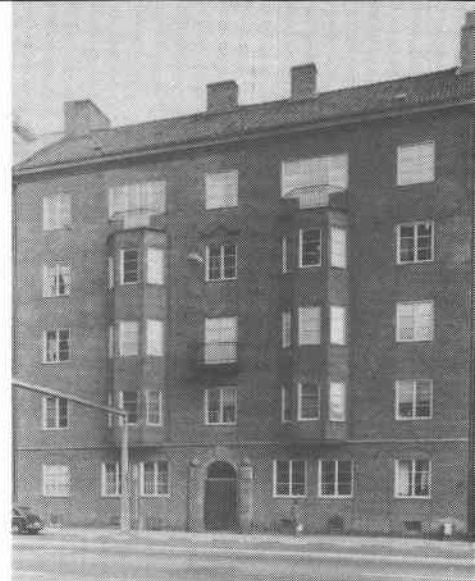
Gathus, 5 vån. Gatufasad: grå sprutputs, antikiserande fasaddetaljer, pilastrar, rustikkedjor i bv, portal med granitomfattning, ny port. Gårdsfasad: gul sprutputs. Rött plåttak.

Entré, trapphus och vilplan: golv och trappor av kalksten, tak med kraftig profilerad list, glasade mellandörrar. Ursprunglig hiss. Ursprungliga ådrade enkeldörrar med raka överstycken som fortsätter mellan dörrarna.

Besökta lägenheter: fyllningsdörrar, öppen rundad hörnspis med målad dekor, lisenindelade väggar. Rund gråmarmorad kakelugn.

Lägenhetsstorlekar 1920: enkelrum och kokvrå, dublett och kokvrå, 2 rum och kök (bad).

Gård: grus, gräs, buskar, träd.



Verdandi 8
Torsgatan 60

Bostadsfastighet

Byggnadsår 1921-22, arkitekt E Lundqvist, byggherrar Lindblom och Forss AB, byggmästare W Forss.

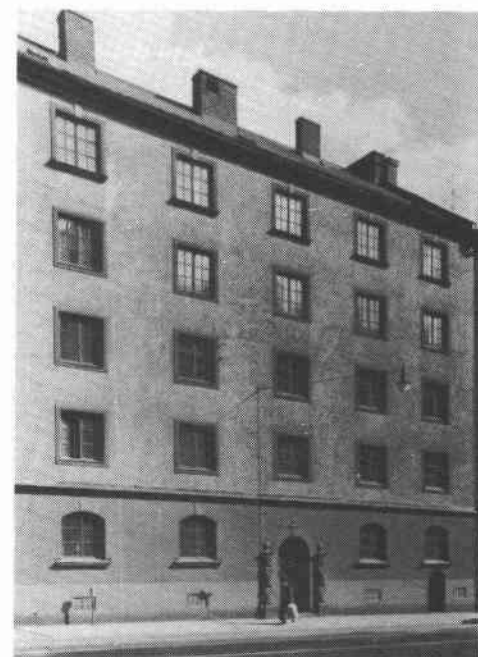
Gathus, 5 vån. Gatufasad: rödbrun terrasitputs, bv grå, antikiserande fasaddetaljer. Portal med granitomfattning, lunettfönster, källardörr av plåt. Gårdsfasad: gul slätputs. Rött plåttak.

Entré: golv av kalksten, målad bröstning med schablondekor, välvt tak, glasade mellandörrar. Inre entré: kryssvalv rikt dekorerat med slingrande växtornamentik i valvbågar och fält. Trapphus: trappor av kalksten, målad bröstning som i entrén, dekorerade fönsternischer, blyinfattade glas, ursprunglig hiss. Vilplan: golv av kalksten, målad bröstning som i entrén, målad bård vid tak, dekor över ursprungliga enkeldörrar.

Besökt lägenhet: marmorerade väggar med målade pilastrar i hall. Radiator med spiselomfattning. Rundbågevalv med blomdekor i rött och vitt.

Lägenhetsstorlekar 1921: 2 - 4 rum och kök (dusch).

Gård: grus, gräs, asfalt, småträd, grå slätputsad mur.



Verdandi 9
Torsgatan 62, 64

Bostadsfastighet

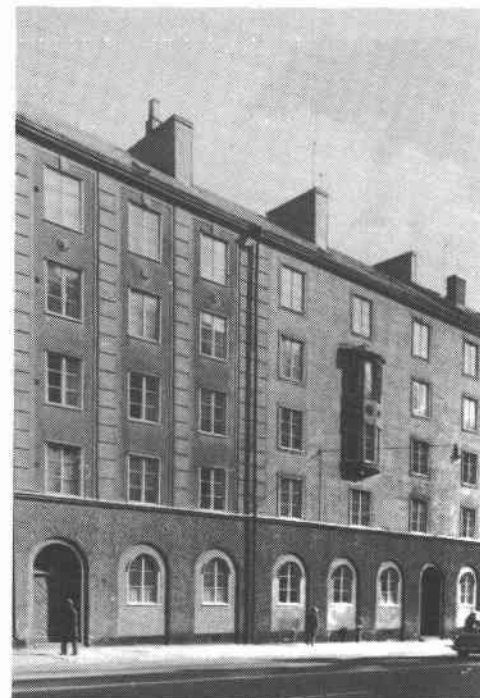
Byggnadsår 1922-23, arkitekt E Lallerstedt, byggherre Postverket, byggmästare A Andersson, A Bergman, G F Lidberg.

Gathus, 5 vån. Gatufasad: vänstra delen röd slätputs med grå rusticerade risaliter, högra delen brun slätputs, bv grå sprit- och slätputs, antikiserande fasaddetaljer, putsade portalomfattningar, målade portar med glasade överdelar. Gårdsfasad: slammad med spritputsad bv. Grått plåttak.

Entréer: golv och trappor av kalksten, antikiserande målning i tak, portens insida marmorerad och med dekorerade fyllningar, marmorerade mellandörrar. Trapphus: trappor av kalksten, hiss (62). Vilplan: golv av kalksten, antikiserande målning i tak, marmorerade dekorerade enkeldörrar infattade i djupa nischer. Samtliga vilplan har varierande dekormålning.

Lägenhetsstorlekar 1922: 1 - 3 rum och kök. Dusch i en del lägenheter.

Gård: grus, gräs, buskar, planteringar, träd.



Verdandi 36
Falugatan 7

Bostadsfastighet

Byggnadsår 1924-25, arkitekt G Samselius, byggherre Byggnadsföreningen Norregård u p a, byggmästare A Andersson. 1942 inredd vind, 1973 fasadrenovering.

Gathus, 3 vån + sout vån mot gården + inredd vind. Gatufasad: röd slätputs, vita fönsteromfattningar, antikiserande fasaddetaljer. Portal med sandstensomfattning, glasad port. Gårdsfasad: röd slätputs, grå spritputsad bv. Rött enkupigt tegeltak.

Entré, trapphus och vilplan: golv och trappor av kalksten, trälist i tak, smidda järnräcken i trappa. Ursprungliga enkeldörrar.

Lägenhetsstorlekar 1924: 2 rum och kök (bad).

Gård: asfalt. Sidogård: nedfart, grus, kalkstensplattor, träd.



Verdandi 38
Falugatan 5

Bostadsfastighet

Byggnadsår 1924-25, arkitekt C Åkerblad, byggherre A Carlsson, byggmästare A Seling.

Gathus, 4 vån. Gatufasad: grå terrasitputs, antikiserande fasaddetaljer, portal med granitomfattning, glasad port och överstycke. Gårdsfasad: grå terrasitputs. Svart plåttak.

Entré, trapphus och vilplan: golv och trappor av kalksten. Entréväggar med horisontala målade band i gult/orange med avskiljande linjer i silver och svart, tandsnittslist av trä i tak, glasade mellandörrar i ek. Trapphus med målad bröstning, fönsternischer dekorerade i antikiserande stil. Släta enkeldörrar.

Lägenhetsstorlekar 1924: 1 - 2 rum och kök, 1 st 3 rum och kök. Dusch i samtliga lägenheter.

Gård: asfalt. Sidogård: nedfart.



Verdandi 39
Falugatan 3

Bostadsfastighet

Byggnadsår 1924-25, arkitekt C Åkerblad, byggherre J V G Pettersson, byggmästare A Carlsson.

Gathus, 4 vån + delvis sout vån. Fasader: röd sprutputs, tandsnittslist, portal med granitomfattning, port med glasat överstycke. Svart plåttak.

Entré: golv av kalksten, väggar i stucco-lustro med dekor över lägenhetsdörrar, kraftig tandsnittslist i trä vid flammigt kalkat tak, glasade mellandörrar. Trapphus: trappor av kalksten, flammig målning på väggar, fönsternisch med antikiserande dekor. Vilplan: golv av kalksten, väggar som i trapphus, antikiserande målning i tak, ursprungliga enkeldörrar.

Lägenhetsstorlekar 1924: 1 - 2 rum och kök, 1 st 3 rum och kök. Dusch i samtliga lägenheter.

Gård: asfalt. Sidogård: nedfart, buskar, kastanjetråd, putsad mur, järnstaket.



Verdandi 42

Falugatan 13, 15, 17, Rödabergsgatan 7, 9

Bostadsfastighet

Byggnadsår 1925, arkitekt S Wallander, byggherre HSB, byggmästare R Svensson.

Gathus I (hörnhaus), 4 vån + sout vån. Gatufasad: gul slammad, brun terrasitputs i bv, antikiserande fasaddetaljer, vitputsade bågfält, rosetter och ritsad meanderbård, delvis tandsnittslist. Putsad portal. Gårdsfasad: grön sprutputs. Rött enkupigt tegeltak.

Gathus II (hörnhaus), 4 vån + delvis sout vån. Gatufasad: brun slammad, brun terrasitputs i bv, putsad portal. Gårdsfasad: grön sprutputs. Rött enkupigt tegeltak.

Gathus III, 3 vån. Gatufasad: grön spritputs, antikiserande fasaddetaljer, putsade portaler. Gårdsfasad: grön sprutputs. Rött enkupigt tegeltak.

Entréer, trapphus och vilplan (7,9,13,15,17): golv och trappor av konststen, delvis rusticerade marmorerade entrévägar, glasade mellandörrar. Ursprungliga enkeldörrar.

Entré (9): tak med figurativ reliefdekor i stuck. Inre entré: stuckrelief ovan nisch.

Entré (17): tak med reliefdekor i stuck.

Lägenhetsstorlekar 1925: 35 st 1 rum och kokvrå, 56 st 1 rum och kök (dusch), 2 rum och kök (dusch).

Gård: konststensplattor, gatsten, grus, gräs, planteringar, träd.

Verdandi 43

Falugatan 11

Bostadsfastighet

Byggnadsår 1925, arkitekt F Lidvall, byggherrar L E Hellstedt och E A Cronström, byggmästare C E L Hellstedt. 1954 inredd vind (2 st 1 rum och kokvrå).

Gathus, 3 vån + sout vån + inredd vind. Gatufasad: grå slammad, antikiserande fasaddetaljer, portal med granitombfättning och glasad port. Gårdsfasad: grå slammad. Rött enkupigt tegeltak. plåttak på vindskupor.

Entré, trapphus och vilplan: golv och trappor av kalksten. Ursprungliga ådrade enkeldörrar med raka glasade överstycken.

Lägenhetsstorlekar 1925: 3 rum och kök (bad). Planlösningen överensstämmer med Verdandi 44.

Gård: grus, plattor, gräs, planteringar.

Verdandi 44

Falugatan 9

Bostadsfastighet

Byggnadsår 1925, arkitekt F Lidvall, byggherrar L E Hellstedt och E A Cronström, byggmästare Hellstedt.

Gathus, 3 vån + sout vån. Gatufasad: gul slammad, slätputsade lisener och antikiserande fasaddetaljer, putsad portal med glasad modern port. Gårdsfasad: grå slammad. Rött enkupigt tegeltak.

Entré, trapphus och vilplan: golv och trappor av kalksten. Ursprungliga glasade ådrade enkeldörrar.

Lägenhetsstorlekar 1925: 3 rum och kök (bad). Planlösningen överensstämmer med Verdandi 43.

Gård: grus, plattor, gräs, planteringar, buskar.



RÖRSTRANDSOMRÅDET UNDER 1900-TALET

Kv Fajansen, Leran, Porslinsbruket, Stengodset och Terrakottan.

Rörstrands porslinsfabrik växte ut med allt fler byggnader omkring det gamla 1600-talsslottet. Stora till- och nybyggnader ägde rum vid 1800-talets slut då också disponenten flyttade från bostaden i slottet till den nya disponentvillan. Järnvägen, norra stambanan, öppnades 1862 och skar av fabriken från parken. En annan förbindelse med staden var ångslupen som lade till nedanför fabriken. 1898 var antalet arbetare omkring 1000.

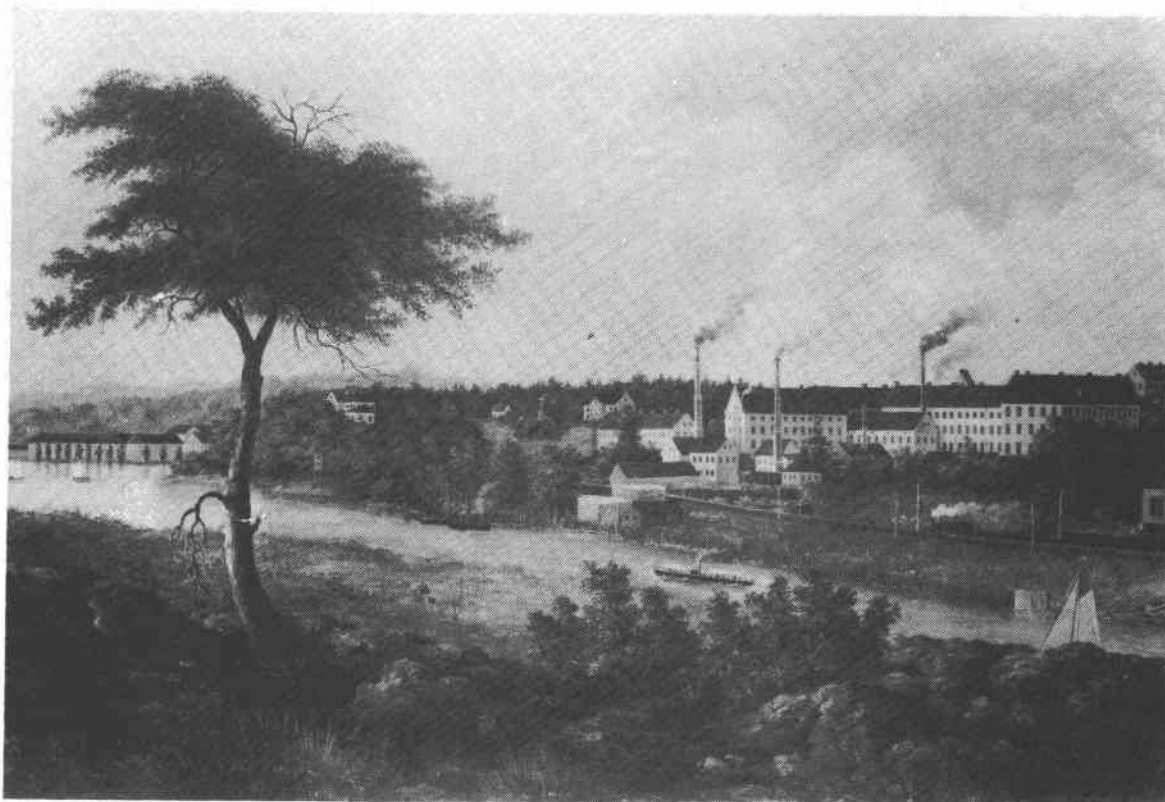


Fig 39 Karlbergs slott och Rörstrands fabrik från Kungsholmen. Osignerad oljemålning, 1878-80.

När Birkastaden växte fram vid 1900-talets början försvann en del av områdets lantliga karaktär och stora stenfaser stod som en skrämmande mur mot Rörstrandsgatan. Birkastadens hus innebar en förbättring av bostäderna för Rörstrandsarbetarna som tidigare bl a bott i träbaracker i "Långa raden" och i "Sjöhuset".

De dåliga konjunkturerna p g a första världskrigets merkantila förhållanden och de omgivande påträngande stadsplanerna som omöjliggjorde en utvidgning, tvingade Rörstrands porslinsfabrik att 1926 flytta verksamheten till den redan 1914 inköpta fabriken i Göteborg.



Fig 40 Norrbackagatans sträckning norrut från Rörstrandsgatan.
Foto, 1900-talets början.

På 1920-talet frigjordes stora fabriksområden för bostadsändamål inom Stockholms stad, förutom Rörstrand även Atlas och Bergsundområdet.

På 1910-talet rådde bostadskris i Sverige. Kostnaderna för bostadsbyggande ökade med 75 % 1913-17. Efter första världskriget med dess byggande av dåliga och illa planerade bostäder fanns ett behov av viss normering. Behov fanns av enrumslägenheter för nygifta och självförsörjande kvinnor. 1920 tillsattes en utredning rörande bostadssociala minimifordringar som borde ställas på det stadsunderstödda bostadsbyggandet. 1921 framlade utredningen sitt förslag. Man krävde bl a för 1 rum och kök 42 m² totalyta vari skulle ingå rum, kök, tambur inkl klosett, garderober och tvättrum.

Nyheter för smålägenheterna under 20-talet var centralvärme, vattenklosetter, gasspis, badrum och kopplade fönster. Genom den djupare huskroppen blev den fönsterlösa hallen vanlig i 20-talslägenheterna. Rum och kokvrå var en utveckling från de tidigare bostadsköken. 1926 hade 1/6 av Stockholms lägenheter dusch eller bad. Nyheter för förenkling av hemmets skötsel kom under 20-talet bl a strykjärn, dammsugare och kylskåp.



Fig 41 Rörstrands fabrik och S:t Eriksbron från Kungsholmen.
Foto 1908.



Fig 42 Rörstrands fabrik, sorteringsal.

1917 fastställdes den stadsplan som har legat till grund för Rörstrandsområdet. Senare har endast smärre ändringar skett i kv Stengodset, Leran och Porslinsbruket. Stadsplanen är signerad Hallman som då var ledamot av Stadsplanekommisionen. Detta slutliga modifierade förslag arbetades fram p g a klagomål från Rörstrands fabriksaktiebolag och Rörstrands fastighetsaktiebolag. Planen skiljer sig från Birkastadens i stort sett rätlinjiga plan och ansluter sig något till 10-talets romantiska stadsplaneidéer men skiljer sig från dessa genom den höga exploateringen, de djupa slutna kvarteren med gårdsflyglar utan avbrott för parker och planteringar.

I Stockholms stads byggnadsnämnds årsberättelse 1926 kritiseras Rörstrandsområdet och jämförelse görs med Atlas och Rödabergsområdet.

"Stadsplanen för Atlasområdet innebär ett långt drivet utnyttjande av marken med ett högt bebyggande men besitter dock en viss reda och överskådlighet med rätvinkliga gatukorsningar och regelbundna gårdar, i dessa avseenden vida överträffande planen för Rörstrandsområdet, som trots en partiell omarbetning efter redigare linjer företer en rätt tröstlös anblick av sneda kvartersbildningar och oregelbundna gårdar med inskjutande byggnadspartier, så mycket mindre tillfredsställande, som den stora hushöjden med sex våningar är så gott som helt förhärskande. En jämförelse mellan dessa båda av privata markägare exploaterade stadsplaneområden med ett annat närliggande men av staden iordningställt och försålt nämligen det ännu ej helt utbyggda Rödabergsområdet utfaller avgjort till det sistnämndas fördel"....

För att utnyttja maximal byggnadshöjd inrymde byggnaderna bl a sex bostadsvåningar mot gatan, vilket stred mot Byggnadsstadgan § 28. Från den gavs alltid, när det gällde Rörstrandshuset, dispens av Kungl Maj:t. Bara efter några år var för de funktionalistiska arkitekterna Rörstrandsområdet helt utan framtidsutsikter. Rörstrandsområdets slutna plan förefaller mycket omodern i jämförelse med Gärdesstadens öppna plan med lamellhus från 1930-talets början. Olof Thunström skrev i S:t Eriks årsbok 1931: "Rörstrandsområdet, som bebyggdes under åren 1924-30, är ur stadsplanesynpunkt det sämsta med ett hänsynslöst utnyttjande av marken, en meningslöst oregelbunden planläggning och små gårdsutrymmen Så snart ett överskott på fullgoda bostäder uppstår, komma därför troligen dessa mindervärdiga lägenheter att kraftigt sjunka i värde".



Fig 43 Rivning och byggnader under uppförande på Rörstrandsområdet.
Foto 1920-talet.

Rörstrandsfabriken började rivas 1926 och samtidigt som fabriksbyggnaderna revs uppfördes de nya bostadshusen. Fabrikens huvudentré som låg vid Rörstrandsgatan där Filadelfiakyrkan nu ligger revs 1926. Den gamla slottsbyggnaden från 1630-talet bevarades och sammanbyggdes efter några år med kyrkan. Av övriga byggnader bevarades disponentvillan söder om fabriksområdet som revs först vid breddning av järnvägens spårområde 1966. Kv Terrakottan 8 har en stomme kvar från ett äldre kontorshus.

Rörstrandsområdet uppfördes 1924-30 med privata byggherrar eller fastighetsbolag. HSB, ideella institutioner eller stiftelser förekommer överhuvudtaget inte här. Av områdets 61 fastigheter har arkitektfirman Höög & Morssing ritat 25 och Björn Hedvall ensam eller med medhjälpare ritat 14 hus. Arkitekt A J Höög drev 1897-1910 arkitektkontor med arkitekt V Dorph. 1910 gick arkitekt Höög samman med arkitekt Gunnar Morssing. Höög & Morssing lär ha varit Nordens största arkitektfirma med en mycket stor produktion av hyreshus.

Fasadritningarna är ofta mer dekorativt utformade än de slutgiltiga fasaderna blev. Husen har enhetligt utformade fasader i 20-talsklassicistisk stil med antikiserande fasaddetaljer och väl utformade entréer och trapphus med antikiserande väggmålningar och sammanställningar av

starka gröna, röda, gula och svarta färger med tidstypisk antik anknytning. Flera av dessa entréer och trapphus har övermålats. Även sedan inventeringen slutförts har övermålning helt eller delvis ägt rum i en del hus. Endast några år senare är den antikiserande fasadutformningen inaktuell. Inom Rörstrandsområdet är Paul Hedqvists hus, kv Stengodset 16 och 17, utformade i mer funktionalistisk riktning.

Vid 20-talets mitt färgsattes nybyggnaderna i Stockholm efter en färgskala med skiftande gula, röda och gröna färger. 1926 fördes en diskussion i pressen bland konstnärer och arkitekter om den nya färgbehandlingen. De flesta ansåg färgerna vara för kalla och att husen kolorerades till överdrift. Man efterlyste varma gula färger.



Fig 44 Rörstrandsgatan, kv Terrakottan 8. Foto 1930.

När Rörstrandsområdet var nytt bodde här yngre människor ur medelklass och lägre medelklass, endast enstaka arbetare. Lägenhetsstorlekarna och hyrorna skiftade från hus till hus, vilket också förde med sig olika kategorier av hyresgäster. T ex kv Porslins bruket 15 vid S:t Eriksplan innehåller stora lägenheter och husets hyresgäster är direktörer, civilingenjörer, apotekare etc med familjer och hembiträden.



Fig 45 Bråvallagatan norrut från Norrbackagatan.
Foto omkring 1930.

För att få en uppfattning om vilka människor som befolkade Rörstrandsområdet kan man se på mantalsuppgifter från 1930 för t ex Drejargatan (kv Fajansen och Terrakottan). Åtta fastigheter är undersökta: 280 män, 421 kvinnor, 150 barn (under 18 år) bor vid gatan. Medelåldern (exkl barn under 16 år) är omkring 35 år. 2/3 är ej födda i Stockholm. Att det bodde så få barn vid gatan berodde på att det var mest smålägenheter där många ensamstående och nygifta flyttade in men också på den under 20-talet sjunkande nativiteten.

Fajansen 8, entré Norrbackagatan 22.

Byggnadsår 1926, arkitekter B Hedvall (fasad) och E Lindkvist (plan).

Hyresgäster 1 tr:

- Hyra 2 900:- Civilingenjör, hustru, 1 barn, hembiträde.
Lägenheten längst till vänster;
3 rum och kök, hall, alkov i köket för hembiträdet,
bad och separat wc.
- " 2 100:- Ingenjör, hustru, 1 barn, hembiträde.
En av mittlägenheterna;
2 rum och kök, förrum, alkov i köket för hembiträ-
det, badrum.
- " 2 000:- Tjänsteman, hustru, 1 barn.
En av mittlägenheterna;
2 rum och kök, förrum, badrum.
- " 3 600:- f d Grosshandlare, husföreståndarinna, studerande.
Hörnlägenheten;
4 rum och kök, serveringsrum, jungfrukammare, bad-
rum, separat wc.

R 196-197
1925
RITNING TILL NYBYGGNAD & TOMT
NR 8 KV FAJANSEN

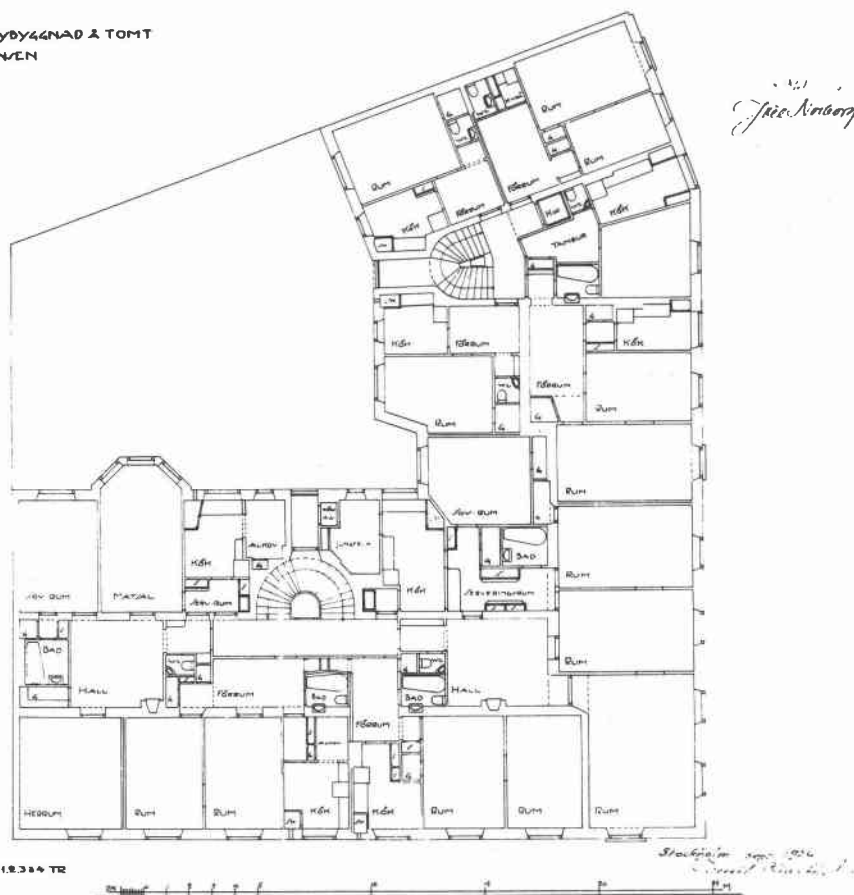


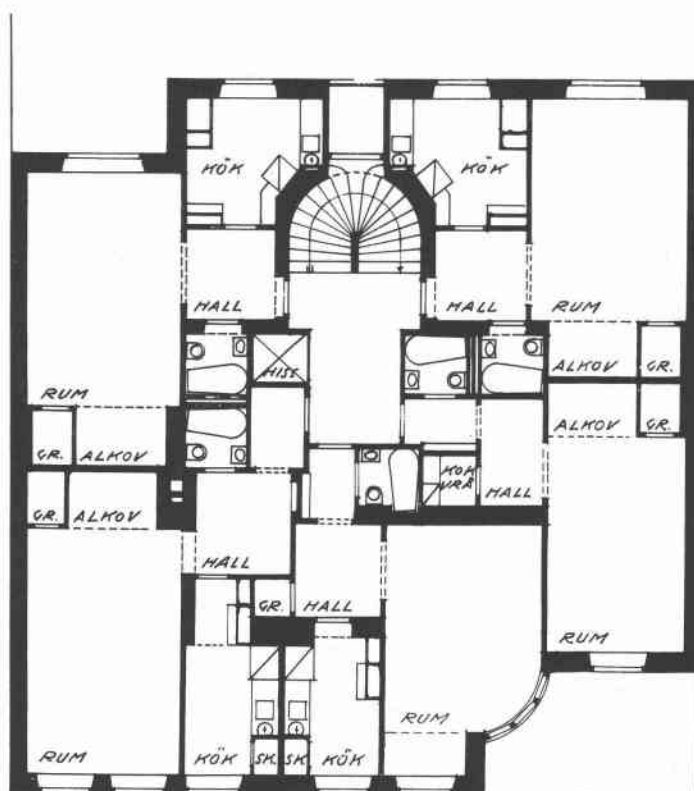
Fig 46 Fajansen 8, våningsplaner.
Efter nybyggnadsritning, signerad E Lindkvist, 1926.

Terrakottan 7, Drejargatan 6.

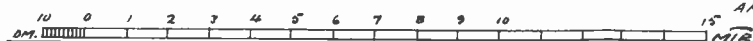
Byggnadsår 1928, arkitekt Höög & Morssing.

Hyresgäster 1 tr:

Hyra	1 500:-	Sömmerska. 1 rum och kök, hall, badrum.
"	1 200:-	Kansliskrivare. 1 rum och kokvrå, hall, badrum.
"	1 550:-	Vaktföreståndare. Vaktföreståndare. Garvaränka. 1 rum och kök, hall, badrum.
"	1 500:-	Frånskild byggmästarhustru, 3 barn. Pojke. 1 rum och kök, hall, badrum.
"	1 500:-	f d Verkmästare. Kontorist. 1 rum och kök, hall, badrum.



VÅNINGSPÅN.



STOCKHOLM D. 25. II. 27.
HÖÖG & MORSSING
ARKITEKTER

Fig 47 Terrakottan 7, våningsplan.
Efter nybyggnadsritning signerad Höög & Morssing, 1927.

LITTERATUR

Baekström, A, Rörstrand och dess tillverkningar 1726-1926, Stockholm 1930.

Cramér, M, Disponentvillan på Rörstrand. (S:t Eriks årsbok 1968).

Fataburen 1968.

Johansson, G, Trettiotalets Stockholm. (S:t Eriks årsbok 1942).

Liedgren, R, Så bodde vi, Stockholm 1961.

Praktiska och hygieniska bostäder. Betänkande och förslag. Stockholm 1921.

Stockholms stads Byggnadsnämnds årsberättelse 1917, 1926.

Svenska Dagbladet april, maj 1926.

Thunström, O, Bostadsbyggandet i Stockholm efter krisåren. (S:t Eriks årsbok 1931).

Westholm, S, Smålägenheter i hyreshus. Deras utveckling fram till nutiden. (Stadsfullm handl 1936:5. Bihang till Stadskoll:s utlåtanden och memorial 83).

ARKIV

Byggnadsnämnden

Stadsarkivet

Stadsmuséet

Svenska Dagbladet