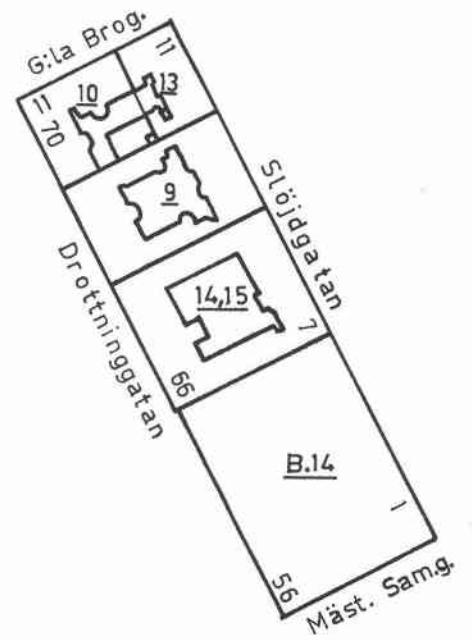


ADAM & EVA



Adam & Eva 9, trapphus, Slöjdgatan 9



Kvartersfasad mot Drottninggatan



Adam och Eva 9

Drottninggatan 68, Slöjdgatan 9



Kontors- och bostadsfastighet (urspr endast bostads-). Byggnadsår 1889-91, arkitekt A G Forsberg, byggherre och byggmästare N J Bengtsson. 1928-29 överbyggnad av gård, centralvärme, hissar. Ytterligare ombyggnader har genomgått fastigheten särskilt i affärsvåningarna.

Gathus (2 st), 4 vån + inredd vind (Drottninggatan) resp 5 vån (Slöjdgatan) och två gårdsflyglar, 3 vån. Gatufasad (Drottninggatan): rödlila och grå cementsten. Gatufasad (Slöjdgatan): rött verblendertegel och beige sprutputs, bv grå oljemålning. Gårdsfasader: gul sprutputs. Svarta plåttak.

Entré (68): golv av vit, rödspräcklig och svart marmor, vid tak fris med sköldar för yrkessymboler, bjälktak (i yttre entré kassetterat och välvt tak), hiss. Trapphus: gjutjärnstrappor med steg av vit marmor, balusterräcke av gjutjärn, målade trapphusfönster (bl a porträtt av kända svenskar). Vilplan: golv som i entré, midjehög väggpanel med ornament i fyllningarna, beslagsram kring halvfranska dörrar (rikt ornerade och med gotiserande överstycken), inramad rundbågenisch som avslutas av snäcka, bjälktak med huvudbjälken uppuren av pilastrar med konsoler.

Besökta interiörer bevarar ursprunglig rik inredning såsom matsalspaneler, stucktaklister, stucklistdekorerade tak, stjärnparkettgolv, dörröverstycken, mörkgröna matsalskakelugnar med reliefornerade kakel etc.

Entré (9): golv täckt av linoleummatta, ca 0,80 m hög helfransk väggpanel, däröver ramverksindelade väggar, bjälktak. Trapphus: gjutjärnstrappor med steg av grå konststen, gjutjärnsbalustrar, trapphusfönster med ljusgult råglas. Vilplan: golv i olika utföranden (t ex bandrutat marmorgolv), rikt ornerade par- och enkeldörrar med ornerade fyllningar (pardörrarna med etsad dekor), gotiserande dörröverstycken, bjälktak som Drottninggatan.

Besökta bostadslägenheter bevarar ursprunglig inredning såsom sockelpaneler, raka dörröverstycken, helfranska par- och enkeldörrar, stucktaklister, kakelugnar i något enklare utförande än i Drottninggatshuset.

Modernitet: centralvärme, badrum.

Gård: cementerad, asfalterad, lanternin.

Adam och Eva 10

Drottninggatan 70, Gamla Brogatan 11



Kontors- och verkstadsfastighet, få bostäder (urspr endast bostads-).

Byggnadsår 1757 (husdelen mot Drottninggatan), arkitekt J Körner, byggherre P Mörk. 1860 genomgripande ombyggnad, påbyggnad med en våning samt nybyggnad av flygeln mot Gamla Brogatan och gårdshuset (arkitekt L Hedin). 1878 inredande av butiker. 1881-82 nytt trapphus (Drottninggatan), genomgripande ombyggnad och påbyggnad av gårdshuset. 1937-40 centralvärme. 1963 omputsning av gatufasad.

Gathus (hörnhus), 4 vån + inredd vind åt gården. Gatufasad: röd terrasit, bv beige oljemålning. Gårdsfasad: gul slätputs. Svart plåttak.

Entré (70): yttre trappa av röd kalksten, golv av röda och grå kalkstensplattor. Trapphus: grå kalkstenstrappor. Vilplan: golv som i entré, glasad helfransk pardörr, halvfransk enkeldörr, profilerad taklist.

Körport (11): asfalt. Trapphus: trappor av grå kalksten. Vilplan: golv av röda och grå kalkstensplattor, helfransk pardörr med spröjsade sido- och överfönster, halvfransk enkeldörr, profilerad taklist.

Besökta interiörer bevarar snickerier och kakelugnar från 1860- och 80-talen.

Gårdshus (halvhus), 3 vån. Fasad: gul slätputs. Svart plåttak.

Besökt interiör bevarar snickeriinredning från 1880-talet.

Modernitet: centralvärme (gathuset), elvärme (gårdshuset).

Gård: asfalterad. Ljuskård i gårdshuset.



Adam och Eva 13 Slöjdgatan 11

Kontorsfastighet, en bostad (urspr endast bostads-). Byggnadsår 1863-65, arkitekt C N Söderberg, byggherre O J W Dubois. 1898-1901 genomgripande ombyggnad, påbyggnad med en våning, ny fasad (arkitekt G Sällström). 1938-39 förenkling av fasad. 1951-52 genomgripande ombyggnad av affärslokaler. 1974 fasadputsning.

Gathus (hörnhus), 5 vån. Gatufasad: gul slätputs, bv och vån 1 tr svart målad gjutjärn. Gårdsfasad: gul sprutputs. Svart plåttak.

Entré: ny port, golv av röda och grå kalkstensplattor, profilerad taklist. Trapphus: grå kalkstenstrappor. Vilplan: olika utföranden (ombyggda) - vån 4 tr fondvägg av helfransk panel med en helfransk pardörr och överfönster.

Besökt bostadslägenhet (vån 4 tr) bevarar inredning från 1898-1901 - matsalspanel, sockelpaneler, stucktaklister, helfranska pardörrar och vita kakelugnar av vanlig typ. Delvis moderniserat kök. Vikdörr mellan serveringsgång och jungfrukammare.

Modernitet: centralvärme, badrum.

Gård: asfalterad. Uthus (1 vån).



Adam och Eva 14, 15

Drottninggatan 66, Slöjdgatan 7



Hotell, få bostäder (urspr bostadsfastighet).

Byggnadsår (huset mot Drottninggatan) 1757, arkitekt P Westrell, byggherre C J Wier. 1825 nybyggnad av södra gårdsflygeln. 1857 nytt trapphus. 1873 inredande av butiker. 1906-08 genomgripande ombyggnad och modernisering, påbyggnad med två våningar, nybyggnad av norra gårdsflygeln (arkitekt Dorph & Höög). 1933-34 gårdsöverbyggnad (samlingsal). 1935-36 ombyggnad för hotell. 1941-42 fasadförenkling.

Byggnadsår (huset mot Slöjdgatan) 1874, arkitekt O Eriksson, byggherre J W Davidsson. 1933-34 ombyggnad för hotell.

Gathus (2 st), 5 vån (Drottninggatan) resp 3 vån + inredd vind (Slöjdgatan). Två gårdsflyglar sammanbyggda med gatuhuset, 4 vån. Gatufasad (Drottninggatan): brun sprutputs, bv grå oljemålning. Gatufasad (Slöjdgatan): grön gul, bv grå sprutputs. Gårdsfasader: grön gul sprutputs. Röda plåttak.



Entré (66): hotellreception. Trapphus: trappor i raka lopp av vit marmor, trappplansgolv av grön marmor, kryssvälvda trappplanstak, rikt spröjsade fönster med gjutjärnsbröstningar. Vilplan: golv av grön marmor, fältindelade väggar, modern hiss. Hotellkorridor: golv täckta av mattor, moderna dörrar samt fyllningsdörrar från 1908.

Entré (7): restaurang. Trapphus: trappor i tre raka lopp av grå kalksten, trappplansgolv av cementmosaikplattor (svart dekor på grå botten), kupolvälvda trappplanstak, rikt spröjsade fönster med gjutjärnsbröstningar. Vilplan: golv som ovan, takprofil.

Fastigheten starkt ombyggd och moderniserad.

Besökt bostadslägenhet (Slöjdgatan) moderniserad men bevarar ursprungliga snickerier.

Samlingsal under överbyggda gården.

Modernitet: centralvärme, badrum.

Gård: överbyggd, asfalterad, glasbetonglanternin, blom-pottor.

Beridarebanan 14 (inom kv Adam och Eva)

Drottninggatan 56

Kontorsfastighet och P-hus.

Byggnadsår 1962-63, arkitekt Boijesen & Efvergren, byggherre AB Samuelsson & Bonnier, byggmästare G Hinderson.

Gathus (hörnhus), 5 vån (6 vån åt Slöjdgatan och Mäster Samuelsgatan). Gatufasader: kontorsdelen - röd natursten, bv slipad svart granit; p-husdelen - grå betong, bv slipad svart granit. Plåttak.

Entré, trapphus och vilplan (56): golv och trappor av kalksten, entréväggar av grå marmor, hissar.



Kvartersfasad mot Slöjdgatan

Adam & Eva 10, gård



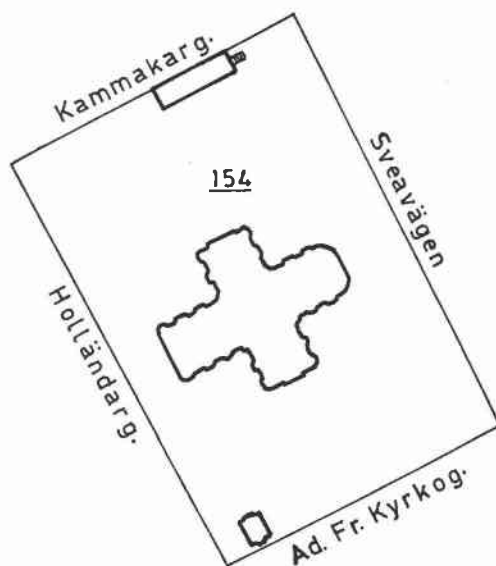


Adam & Eva 9, interiördetalj, Drottninggatan 68

Adam & Eva 14, 15, trapphus, Slöjdgatan 7



ADOLF FREDRIKS KYRKA (stä 154)



Adolf Fredriks Kyrka (stadsäga 154)

Byggnadsår 1768-83 (invigning 1774), arkitekt C F Adelcrantz, byggherre S:ta Clara församling. 1866-67 läkta-re i norra och södra korsarmarna. 1893-95 genomgripande invändig renovering (arkitekt A Lindegren). 1957-59 ytt-re och inre renovering (arkitekt D Dahl).

Korskyrka med torn över korsmitten. Fasader: gul slät-puts. Kopparplåttak.

Interiör: Enskeppigt kyrkorum med tvärskepp, läktarvå-ning. Orgelfasad efter ritningar av C F Adelcrantz (1781), monument över filosofen Cartesius av J T Sergel (1781), altarrelief utförd av J T Sergel (1785), predik-stol efter ritningar av C F Adelcrantz (1786). Dopfunt och dopljusstake av Liss Eriksson (1963). Interiören vitmålad sånär som på kupolmålningarna av J Kronberg (1899-1900).

Kyrkogård med bårhus (uppförd 1927-28, arkitekt R Hjorth) och f d kyrkskola (numera bostadshus, uppförd 1707, 2 vån + inredd vind, gula slätputsade fasader och rött tegeltak).





Interiör av kyrkan, mot altaret

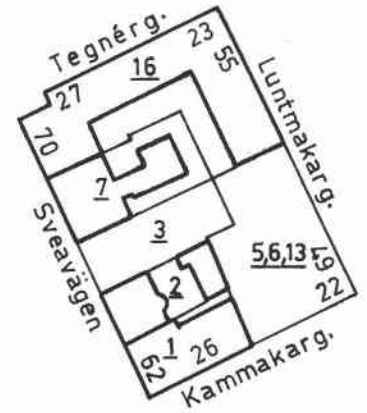
Interiör av kyrkan, mot ingången



ADONIS



Kvartersfasad mot Sveavägen



Adonis 2, gård





Adonis 1
Sveavägen 62

Bostads- och kontorsfastighet.
Byggnadsår 1930-31, arkitekt Höög & Morssing, byggherre AB O Dahlin.

Gathus (hörnhus), 7 vån (åt Kammakargatan 4 vån). Gatufasad: gul terrasitputs. Gårdsfasad: gul sprutputs. Grått plåttak.

Entré: golv av grågrön marmor med svarta bårder, väggbröstpanel av marmor. Trapphus och vilplan: golv och trappor av grågrön marmor, ursprungliga fyllningsdörrar, hiss.

Modernitet: centralvärme, badrum.

Gård: överbyggd, asfalterad.

Adonis 2
Sveavägen 64

Bostadsfastighet
Byggnadsår (gathus) 1877-78, osignerade ritningar, byggherre A G Fredell. Byggnadsår (gårdshus) 1899-1901, arkitekt J Laurentz, byggherre A Friefeldt. 1912 smärre invändiga förändringar i gathuset.

Gathus, 4 vån. Gatufasad: gul slätputs, pilastrar och taklist ljus beige. Gårdsfasad: gul slätputs. Rött plåttak.

Entré: grågrönt marmorgolv, väggarna nymålade ljusgröna till bröstningshöjd, däröver gulvita med enstaka målade amoriner, profilerad taklist, tak målat som blå himmel med moln. Trapphus och vilplan: räfflade kalkstenstrappor, träspröjsade fönster och blästrat glas, fönstersmygarna ornerade med stiliserade målade rankor, ursprungliga fyllningsdörrar med trämalning och blå en rund fyllning samt sidofönster med blästrat glas. Vilplansgolven mönstrelagda av keramiska plattor.

Besökt lägenhet bevarar ursprunglig inredning såsom flera praktfulla kakelugnar, profilerade taklister och snickerier.

Gårdshus (halvhus), 3 vån. Fasad: gul slätputs. Rött plåttak.

Modernitet: centralvärme.

Gård: asfalterad. Litet lusthus av gulmålat trä.



Adonis 3
Sveavägen 66

Avriven tomt.



Adonis 5, 6, 13

Luntmakargatan 49, Kammakargatan 22 och 24

Avriven tomt.

Adonis 7

Sveavägen 68

Kontorsfastighet

Byggnadsår 1928-30, arkitekt Eriksson & Westholm, byggherre bl a Förlaget Tiden, byggmästare O Engkvist. 1960 förändring av vindsvåningen.

Gathus, 8 vån med gårdsflygel. Gatu- och gårdsfasader: grå sprutputs. Kopparplåttak.

Entré: brunt kalkstensgolv, väggbeklädnad vid hissen av blått kakel med reliefmönster. Bronsrelief med motiv Hj Branting vid demonstration. Trapphus och vilplan: golv och trappor av brun kalksten, släta dörrar, modern hiss.

Gård: överbyggd, asfalterad och cementerad, glasbetong.

Adonis 16

Tegnérgatan 23

Kontorsfastighet

Byggnadsår 1963-67, arkitekt H Orlando, byggherre Byggfackens Central AB.

Gathus (hörnhaus), 7 vån. Gatufasad: ljusgrå plåt och mörkgrå konststen, bv polerad svart granit. Gårdsfasad: gulmålade plattor.

Entré, trapphus och vilplan: golv och trappor av grå-blåflammig marmor, glasade hissdörrar, dekorativt utformat järnräcke.

Gård: överbyggd, konststensplattor, grus, planteringar.





Adonis 1, korridor



Adonis 2, entré

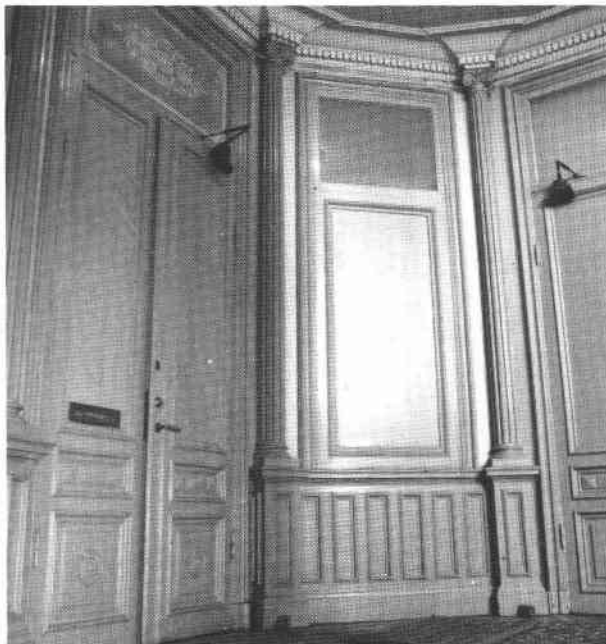
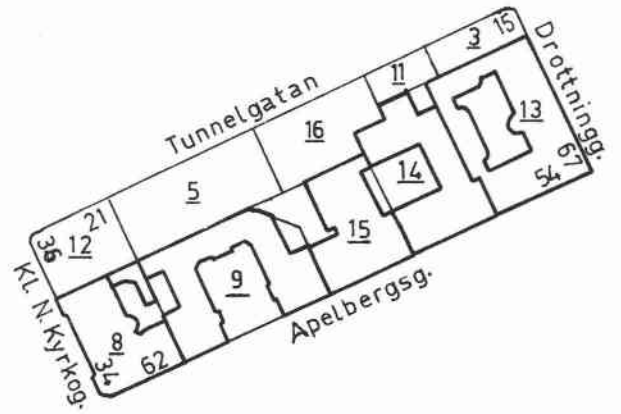
Adonis 2, interiör i gathuset



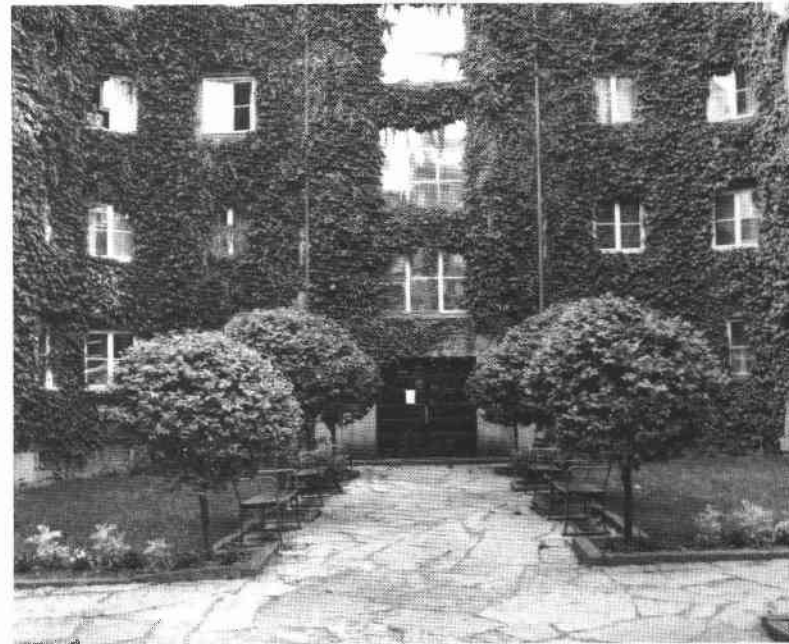


Kvartersfasad mot Apelbergsgatan

APELN



Apeln 8, vilplan



Apeln 9, förgård

Apeln 13, gård



Apeln 3, 5, 11, 12 och 16

Drottninggatan 69, Tunnelgatan 15, 17, 19, 21

Avrivna tomter.

Apeln 8

Klara Norra Kyrkogata 34

Kontorsfastighet (urspr bostads-).

Byggnadsår 1882-83, arkitekt O Eriksson, byggherre och byggmästare L M Elfling. Fastigheten har genomgått ett flertal ombyggnader.

Gathus (hörnhus), 3 vån + inredd vind (kupor). Gatufasad: gul, bv grå slätputs. Fasaden förenklad. Yttre portar som under dagen fälls in och bildar sidoväggar i yttre portgång. Gårdsfasad: gul slätputs. Svart plåttak.

Entré: schackrutigt marmorgolv, joniska kolonner uppbärande tvärbalkar vilka avdelar taket i tre sektioner. Trapphus: trappor av kalksten, akantusornerade trappbälustrar av gjutjärn, fönster med blästrad dekor. Vilplan: mönsterlagda golv av keramiska plattor, helfranska pardörrar med överfönster.

Besökta kontorslägenheter bevarar av ursprunglig inredning stucktaklister, takrosetter, sockelpaneler, helfranska pardörrar.

Modernitet: centralvärme.

Gård: asfalterad. Envåniga uthusbyggnader.

Apeln 9

Apelbergsgatan 60 A, B

Bostadsfastighet (S:ta Clarahemmet)

Byggnadsår 1929, arkitekt C Åkerblad, byggherre Föreningen S:ta Clarahemmet, byggmästare W Forss.

Gathus, 5 vån (4 vån + takterrass). Gatufasad: ljusgul slätputs (vildvinsbevuxen). Gårdsfasader: gul slätputs. Svart plåttak.

Huvudentré: golv av kalksten, panelinklädda väggar, takprofil. Trapphus: golv och trappor av kalksten, hiss i trappspindeln. Korridorer: golv av linoleum, halvfranska grönlaserade dörrar.

Modernitet: centralvärme. Badrum och wc i korridorer.

Förgård: gångar av kalksten, gräsmattor, blomplanteringar, småträäd. Östra gård: överbyggd, asfalterad, glasbetong. Västra gård: asfalterad.

Apeln 13

Drottninggatan 67, Apelbergsgatan 54

Bostads- och kontorsfastighet (urspr endast bostads-). Byggnadsår: 1763 tillbyggnad av den äldre hörnhusdelen åt Apelbergsgatan; 1785 tillbyggnad åt Drottninggatan samt nybyggnad av gårdshuset. 1862 genomgripande om- och påbyggnad. 1925 genomgripande ombyggnad och modernisering (centralvärme, badrum, hiss). Ytterligare ett flertal mindre ombyggnader har genomgått fastigheten.

Gathus (hörnhus), 5 vån och gårdsflyglar runt gårdsutrymmet sammanbyggda med gathuset, 2 vån + sout vån resp 3 vån + sout vån. Gatufasad: gul slätputs, bv grå oljemålning. Fasadutformning från 1860-talet (ej bv och vån 1 tr). Gårdsfasader: gul slätputs. Svart plåttak.

Entré (67): golv av vit marmor med grön bård, grönmålade väggar avdelade av parställda mörkfernissade träpilastlar som bär upp ett mörkfernissat träentablement, tredelat tak, övre del av väggar samt tak rikt dekormålat (gråvita akantusslingor på blå botten). Trapphus: vita marmortrappor, träspröjsade ytterfönster, blyspröjsade innerfönster med råglasrutor och färgat glas. Vilplan: golv som i entré, väggar som ovan (dock vitmålad fält och ej dekormålningar), mörkfernissade enkeldörrar med en fyllning, hiss. Entré, trapphus och vilplan utformade på 1920-talet.

Entré, trapphus och vilplan (54): golv och trappor av vit marmor, halvfranska enkeldörrar.

Besökta bostadslägenheter i gathuset bevarar snickeri-inredning från 1860- och 1920-talen.

Modernitet: centralvärme, badrum.

Gård: överbyggd, asfalterad, glasbetong.

Apeln 14

Apelbergsgatan 56

Kontors- och verkstadsfastighet.

Byggnadsår 1926-27, arkitekt Höög & Morssing, byggherre J Hellström, byggmästare E Dahl. En del smärre ombyggnader har genomgått fastigheten.

Gathus, 4 vån + takvån och gårdsflygel, 4 vån + takvån. Gatufasad: gul slätputs, bv granit och huggen konststen. Gårdsfasader: grå slammad puts. Plåttak.

Entré, trapphus och vilplan: golv och trappor av brun kalksten, hiss, helfranska mörkbrunlaserade enkeldörrar av ek.

Modernitet: centralvärme.

Gård: överbyggd, asfalterad. Ljusgård vid nordöstra tomtgränsen.



Apeln 15

Apelbergsgatan 58

Kontorsfastighet (Kontoristföreningen).

Byggnadsår 1928-29, arkitekt A Stark, byggherre O Carlsson, byggmästare C O Karlsson. 1938-39 och 1944 ombyggnader i gårdsflygelns vindsvåning.

Gathus, 4 vån + takvån (mittparti 6 vån) och gårdsflygel, 3 vån + takvån + inredd vind. Gatufasad: gul sprutputs, bv och vån 1 tr mörkgrå huggen konststen. Gårdsfasader: gul sprutputs. Svart plåttak.

Entré, trapphus och vilplan: golv och trappor av grå kalksten, hiss, mörkbetsade ekdörrar med en helfransk fyllning.

Kontoristföreningens lokaler bevarar ursprunglig inredning i tidstypiskt utförande bl a reliefskulpturer ovanför öppna spisar.

Modernitet: centralvärme.

Gårdar (2 st): överbyggda, asfalterade.



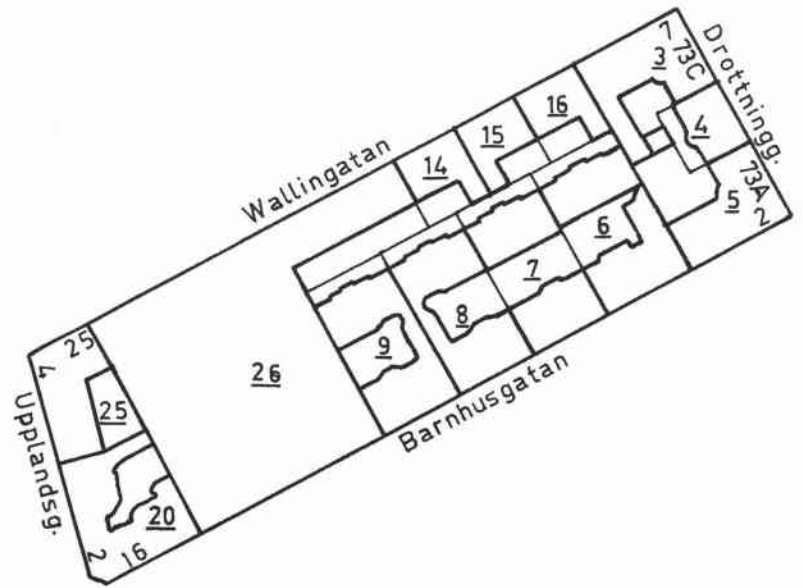
Apeln 15, hall i Kontoristföreningens lokaler. Foto Stina Brockman



BARNHUSET



Barnhuset 16, portal



Kvartersfasad mot Barnhusgatan





Barnhuset 3

Drottninggatan 73 C, Wallingatan 7

Bostads- och kontorsfastighet (urspr endast bostads-). Byggnadsår 1886, arkitekter K Salin och A Lindegren, byggherre och byggmästare P A Thorstensson. 1925 hiss.

Gathus (hörnhus), 4 vån + vindsvån och gårdsflygel. Gatufasad: rött tegel och gul slätputs. Gårdsfasad: gul slätputs. Grått plåttak.

Entré (73 C): golv och väggar till höfthöjd klädda med slät grågrön marmor, tak med bjälkfris och dekormålning. Trapphus och vilplan: trappor och golv av grågrön marmor, helfranska pardörrar.

Körport (7): asfalterat golv, oljefärgsmarmorerade väggar.

Besökta interiörer bevarar halvfranska par- och enkeldörrar, pardörrarna med volutburna raka överstycken, stucktaklister samt kakelugnar.

Modernitet: centralvärme, badrum (delvis).

Gård: asfalterad.



Barnhuset 4

Drottninggatan 73 B

Bostadsfastighet, delvis kontor (urspr endast bostads-). Byggnadsår 1886, arkitekter K Salin och A Lindegren, byggherre och byggmästare P A Thorstensson. 1911 gårdsöverbyggnad. 1934 hiss, centralvärme, badrum. 1958 inredande av vindsvåningen.

Gathus, 5 vån. Gatufasad: rött tegel och gulgrå slätputs. Gårdsfasad: gul slätputs. Plåttak.

Entré: bandrutat marmorgolv, höfthög slät panel. Trapphus och vilplan: trappor av grå kalksten, golv av svartvitrutig marmor, helfranska par- och enkeldörrar, hiss.

Besökta interiörer bevarar föga av äldre inredning dock stucktaklister och helfranska glasade pardörrar.

Modernitet: centralvärme, badrum (delvis).

Gård: överbyggd, cementplattor.



Barnhuset 5

Drottninggatan 73 A

Bostadsfastighet, delvis kontor (urspr endast bostads-). Byggnadsår 1886, arkitekter K Salin och A Lindegren, byggherre och byggmästare P A Thorstensson. 1908 hiss. 1935 rivning av gårdsflygel, hiss, lägenhetsuppdelningar, centralvärme, badrum m m.

Gathus (hörnhus), 4 vån + inredd vind. Gatufasad: rött tegel och gulgrå slätputs, bv grå sprutputs. Gårdsfasad: gul slätputs. Svart plåttak.

Entré: golv av grå kalksten, höfthög helfransk väggpanel, därovan äggstavsramade bågfält åtskilda av korintiska pilastrar som uppbär tvärbalkar vilka indelar taket i tre profilerade och bjälkfrisornerade sektioner. Trapphus och vilplan: golv och trappor av grå kalksten, helfranska enkeldörrar av ek.

Besökta interiörer bevarar delvis äldre inredning såsom matsalspanel, reliefornade kakelugnar och stucktaklister samt halvfranska pardörrar med raka dörröverstycken.

Modernitet: centralvärme, badrum.

Gård: cementserad. Gårdshus, 1 vån - gul slätputsad fasad (byggt 1954-55).

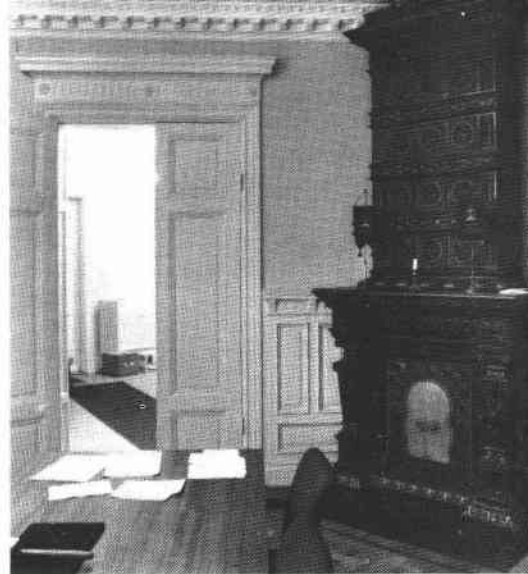


Bild t h Barnhuset 3, interiör

Barnhuset 6

Barnhusgatan 4

Bostads- och kontorsfastighet, hotell (urspr endast bostads-).

Byggnadsår 1887-88, arkitekt E Ohlsson, byggherre och byggmästare J P Andersson.

Gathus, 5 vån och gårdsflygel. Gatufasad: rött tegel och grå puts. Svart plåttak.

Körportgång: asfalterat golv, rikt artikulerade väggar (profilerade bågfält åtskilda av korintiska pilastrar), tak i sektioner. Trapphus: grå kalkstenstrappor. Vilplan: bandrutat marmorgolv i rött, grått, svart och vitt, helfranska pardörrar, stucktaklist.

Besökta interiörer bevarar ursprunglig inredning såsom brädgolv, rutparkettgolv, sockelpaneler, helfransk matsalspanel, halvfranska pardörrar, helfranska pardörrar med festongprydda stucköverstycken (dörrarna med ursprunglig målad ek- och valnötsimitation) samt rikt dekorerade kakelugnar.

Gårdshus (helhus), 4 vån. Fasader: brungul slätputs.

Modernitet: elvärme, dusch (delvis).

Gård: underbyggd, asfalterad, storgatsten, två almar. Bakgård.



Barnhuset 7

Barnhusgatan 6

Kontors- och bostadsfastighet (urspr endast bostads-). Byggnadsår 1888-89, osignerade ritningar, byggherre och byggmästare J P Andersson. 1934 hiss, centralvärme, bad. 1974 fasadrenovering.

Gathus, 5 vån. Gatufasad: rött tegel och ljusgul slätputs. Gårdsfasad: gul sprutputs. Svart plåttak.

Entré, trapphus och vilplan: golv och trappor av grågrön marmor, släta dörrar, hiss. Å entréväggar målningar framställande järnvägsmän i arbete (sign Hugo Borgström). Himmelsblått tak inom stuckram.

Den forna körportgången ombyggd till cafélokal och har ett ursprungligt kryssvälvt mittparti omgivet av bågar som bärs upp av bandade pilastrar, fältindelade väggar och tak.

Besökta interiörer helt ombyggda och bevarar föga av äldre inredning.





Gårdshus (helhus), 4 vån. Fasader: gul sprutputs. Svart plåttak.

Modernitet: centralvärme, badrum.

Gård: asfalterad. Bakgård: asfalterad. Loggia av grön-
betsat trä med planteringar.

Barnhuset 8

Barnhusgatan 8

Kontors- och bostadsfastighet (urspr endast bostads-).
Byggnadsår 1889-91, arkitekt J Laurentz, byggherre och
byggmästare P A Thorstensson. 1933 hiss, centralvärme,
badrum. 1963 fasadrenovering. Ytterligare ombyggnader
för kontor har genomgått fastigheten.

Gathus, 5 vån och gårdsflygel. Gatufasad: mörkröd och
ljusgul sprutputs, bv grå konststen. Fasaden samkompon-
eras med Barnhuset 9. Gårdsfasader: gul sprutputs. Svart
plåttak.

Körport: cementerat golv, låg väggpanel av tegelröda
klinker, tryckt tunnvalvstak. Trapphus och vilplan: golv
och trappor av kalksten, helfranska par- och enkeldörrar
i panelad vägg med rik fältindelning.

Besökta interiörer bevarar i viss utsträckning ursprung-
lig inredning såsom sockelpaneler, hel- och halvfranska
dörrar (ibland med överstycken), stucklistor samt rikt
ornerade kakelugnar.



Gårdshus (helhus), 4 vån. Fasader: gul sprutputs. Svart
plåttak.

Modernitet: centralvärme, badrum.

Gård och bakgård: asfalterade.



Barnhuset 9

Barnhusgatan 10

(fasadbild se Barnhuset 8)

Kontors- och bostadsfastighet (urspr endast bostads-).
Byggnadsår 1889-91, arkitekt J Laurentz, byggherre och
byggmästare P A Thorstensson. 1925 hiss. 1931 central-
värme, badrum. 1963 fasadrenovering.

Gathus, 5 vån och gårdsflygel. Gatufasad: mörkröd och
ljusgul sprutputs, bv grå konststen. Fasaden samkompon-
erad med Barnhuset 8. Gårdsfasader: gröngul sprutputs.
Svart plåttak.

Körport: cementerat golv, väggpanel av tegelröda klinker,
enkelt målad väggdekor (bladornamentik i grisaille), mar-
morerade gördelbågar, tryckt tunnvalvstak, väggmålning
föreställande husbygge. Trapphus och vilplan: trappor
av grå kalksten, bandrutat rött, svart och vitt marmor-
golv, halvfranska träådrade pardörrar i panelad vägg med
rik fältindelning, stucktaklist.

Besökta interiörer bevarar i viss utsträckning ursprung-
lig inredning såsom helfranska väggpaneler och helfranska
pardörrar med överstycken i olika utföranden samt rika
stucktaklistor och rikt ornerade kakelugnar.

Gårdshus (helhus), 4 vån. Främre fasad: gröngul sprut-
puts. Bakre fasad: gul sprutputs. Svart plåttak.

Modernitet: centralvärme, badrum.

Gård och bakgård: asfalterade.



Barnhuset 14
Wallingatan 13

Bostadsfastighet

Byggnadsår 1888-89, arkitekt A G Forsberg, byggherre och byggmästare C J Linné. 1970 modernisering av bostadslägenheter.

Gathus, 4 vån + inredd vind och gårdsflygel. Gatufasad: ljusgul och gråvit slätputs, bv gråbeige. Gårdsfasad: blekgul slätputs. Svart plåttak.

Entré: svart-vitrutigt marmorgolv med stjärnmönster, halvfransk väggpanel, tak i tre sektioner med tandsnittslistor (sektionerna inom polykroma bårder och dekormålade i pompejansk stil). Trapphus och vilplan: trappor av grå räfflad kalksten, vilplansgolv som i entré, släta överspikade pardörrar.

Besökt lägenhet bevarar av ursprunglig inredning brädgolv, halvfranska snickerier, stucktaklister samt en vit spegelskänkkakelugn med polykrom dekor.

Modernitet: centralvärme, duschrum.

Gård: asfalterad.



Barnhuset 15
Wallingatan 11

Kontorsfastighet (urspr bostads-).

Byggnadsår 1888-89, arkitekt A G Forsberg, byggherre och byggmästare N Bergqvist. 1928 ombyggnad i vindsvåningen. 1931 ombyggnad av bv och vån 1 tr. 1942 ombyggnad för kontor.

Gathus, 4 vån + inredd vind och gårdsflygel. Gatufasad: rosa och vit slätputs, bv brunbeige. Gårdsfasad: rosa slätputs. Svart plåttak.

Entré: grågrönt marmorgolv, sockelpanel, tak i fem sektioner med stucklister, helfranska glasade pardörrar med raka volutburna överstycken. Trapphus: grå kalkstenstrappor. Vilplan: golv som i entré, helfranska pardörrar.

Av ursprunglig inredning kvarstår delvis helfranska par- och halvfranska enkeldörrar samt stucktaklister.

Modernitet: centralvärme.

Gård: asfalterad. Uthuslänga av trä.



Barnhuset 16
Wallingatan 9

Bostadsfastighet

Byggnadsår 1888-89, arkitekt A G Forsberg, byggherre och byggmästare J F Karlsson. 1970 modernisering av bostadslägenheter.

Gathus, 4 vån + inredd vind och gårdsflygel. Gatufasad: vit och brunrosa slätputs, bv gråbeige. Gårdsfasad: blekgul slätputs. Svart plåttak.

Entré: bandrutat marmorgolv i rosa, grått och svartvitt, sockelpanel, tak i profilerade sektioner (med dekormålning i pompejansk stil - se bild), halvfranska pardörrar, släta pardörrar med raka volutburna överstycken med bacchuskartusch. Trapphus: kalkstenstrappor. Vilplan: golv och dörrar som i entré.



Lägenheterna bevarar delvis ursprunglig inredning såsom sockelpaneler, halvfranska snickerier, stuckfrisorerade tak och kakelugnar.

Modernitet: centralvärme, duschrum.

Gård: asfalterad.

Barnhuset 20

Barnhusgatan 16, Upplandsgatan 2

Kontorsfastighet (urspr bostads-).

Byggnadsår 1897-98, arkitekt J Laurentz, byggherre G Carlberg, byggmästare J Öhberg. 1919 inredande av vind. 1950 fasadförenkling. Fastigheten har genomgått ett antal kontorsombyggnader.

Gathus (hörnhaus), 5 vån + inredd vind och gårdsflygel. Gatufasad: rött tegel och gulgrå puts, bv kalksten. Gårdsfasader: gul sprutputs. Kopparplåttak.

Entré: ny port, trappa av vit marmor, höfthög väggpanel med svarvade halvbalustrar, vid tak fris bestående av stuckpilastrar, tak i åtta fält med dekormålning i form av akantus och frukter i grisaille på guldgrund, mellandörr med över- och sidostycken av mahogny och slipat glas i blyspröjsar. Trapphus: trappor av vit marmor, polykroma och delvis ornamentmålade råglasfönster i blyspröjsar. Vilplan: golv av vit marmor, manshög halvfransk väggpanel, därovan pilaster- och bågfältsindelade väggparti, helfranska pardörrar med raka dörröverstycken, tak i fältindelade sektioner med guldbronserade äggstavsprofiler, hiss.

De f d bostadslägenheterna är hopslagna och nyttjas som kontorslokaler men bevarar i stor utsträckning ursprunglig inredning av hög klass såsom pärlspåntpaneler i hallar, helfranska matsals- och bröstpaneler, stuckdekorerade tak i rokokostil, kassetterat matsalstak med dekormålade putsfält samt rikt dekorerade kakelugnar.

Modernitet: centralvärme.

Gård: överbyggd, asfalterad.

Barnhuset 25

Upplandsgatan 4

Kontorsfastighet

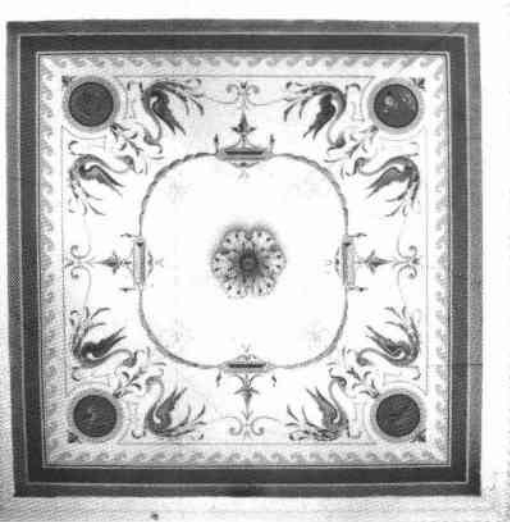
Byggnadsår 1939-41, arkitekt S Markelius, byggherre LO, byggmästare Harald Ohlsson.

Gathus, (hörnhaus), 6 vån. Gatu- och gårdsfasader: gult tegel och grå betong (gatufasad bv gråflammig marmor). Kopparplåttak, betongplattor.

Entré: golv av grågrön marmor, gula stuckväggar, mellandörrar med över- och sidostycken av glas i förkromade bågar. Trapphus och vilplan: golv och trappor av grågrön marmor, gula stuckväggar, hiss med glasväggar, släta glasade dörrar.

Interiörerna välbevarade.

Gård: underbyggd, asfalterad.



Barnhuset 26

Barnhusgatan 12, 14, Wallingatan 15, 17, 19-23

Kontors- och samlingslokaler (Folkets Hus).

Byggnadsår (Barnhusgatan) 1956-61, arkitekt S Markelius, byggherre Folkets Hus i Stockholm, byggmästare Ragnar Olenmark AB. Byggnadsår (Wallingatan 19-23) 1951-53, arkitekt S Markelius, byggherre Folkets Hus i Stockholm, byggmästare BPA. Byggnadsår (Wallingatan 15, 17) 1953-55, arkitekt S Markelius, byggherre Folkets Hus i Stockholm, byggmästare BPA.

Gathus (Barnhusgatan), 8 vån. Gatufasad: svart polerad natursten. Gårdsfasad: grå terrasit. Kopparplåttak. Gathus (Wallingatan 19-23), 5 vån. Gatufasad: aluminium, bv natursten. Gårdsfasad: grå terrasit. Kopparplåttak. Gathus (Wallingatan 15, 17), 5 vån + takvån. Gatufasad: grönt trådglass, bv polerad natursten. Gårdsfasad: grå plattor. Kopparplåttak.

Gård: överbyggd i fem våningar, betongbågar, plantering.



Barnhuset 6, f d matsal



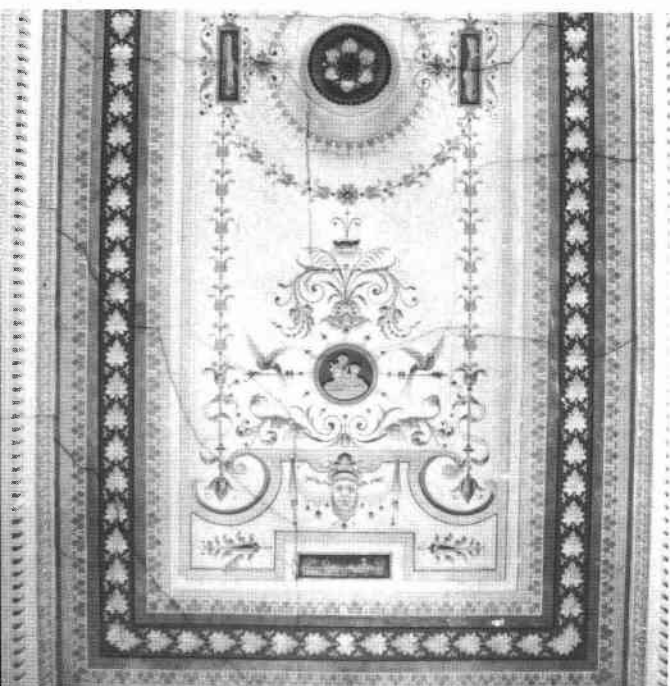


Barnhuset 6 och 7, gårdar



Gårdsutsikt från Barnhuset 15 mot öster

Barnhuset 14, takmålning i entré

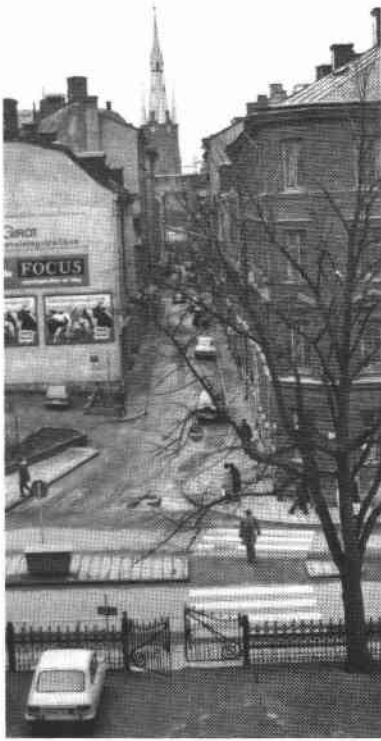


Barnhuset 7, kafé - f d entré



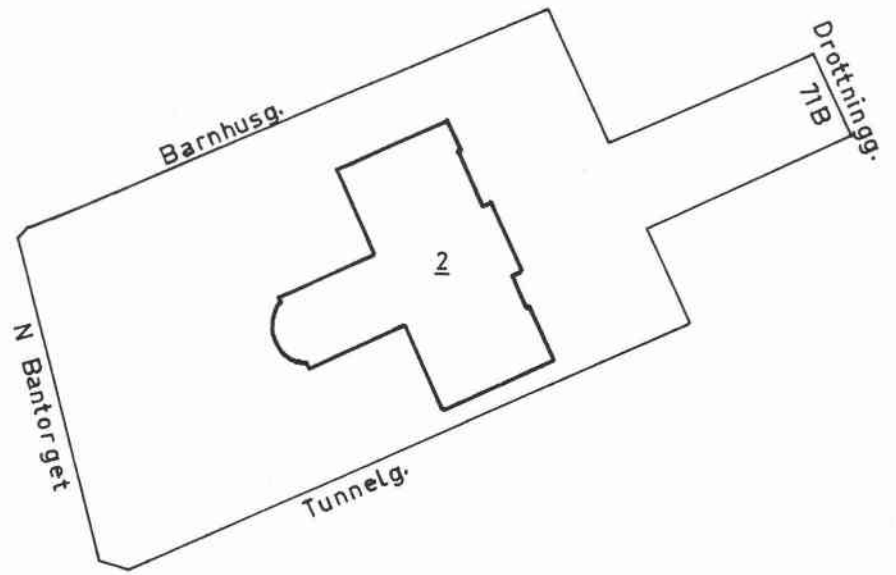
Barnhuset 16, matsal





Klara Norra Kyrkogata
söderut från kv Barn-
huskällaren

BARNHUS- KÄLLAREN



Barnhuskällaren 2, ljusgård



Barnhuskällaren 2
Drottninggatan 71 B

Skola

Byggnadsår 1876-80, arkitekt H Zetterwall, byggherre Stockholms stad, byggmästare J Möller. 1941 fasadrenovering. 1963 diverse ombyggnader.

Fristående byggnad, 3 vån + sout vån. Fasader: gul och grå puts. Svart plåttak.

Entré: brun-grårutigt kalkstensgolv, grå kalkstenstrappa, väggar oljefärgsmarmorerade i mörkgrått till övre plan däröver i gult, tak i form av tryckt tunnvalv med kassettmålning i grisaille på guldgrund. Trapphus: grå kalkstenstrappor. Korridorer: golv som i entré, halvfranska pardörrar, profilerade tak, kryssvälvda tak i trapphallarna, väggmålningar i bv av Prins Eugen ("Sommarnatt", 1899), vån 1 tr av Carl Larsson ("Skolungdomens korum") och vån 2 tr av Bruno Liljefors ("Vildgäss", 1900).

Aula med läktare, mittskepp med spegelvälvd tak och med absid, sidoskeppens tak i fem kryssvalv vardera, golv rutat i brun kalksten och vit marmor, grönådrade snickerier, landskapsmålning av Prins Eugen. Klassrummen delvis förändrade men bevarar ursprunglig inredning såsom sockelpaneler och takprofiler.

Två ljusgårdar. Skolgård: grus, i östra delen mot Drottninggatan träd och planteringar.



Barnhuskällaren 2, aula

