



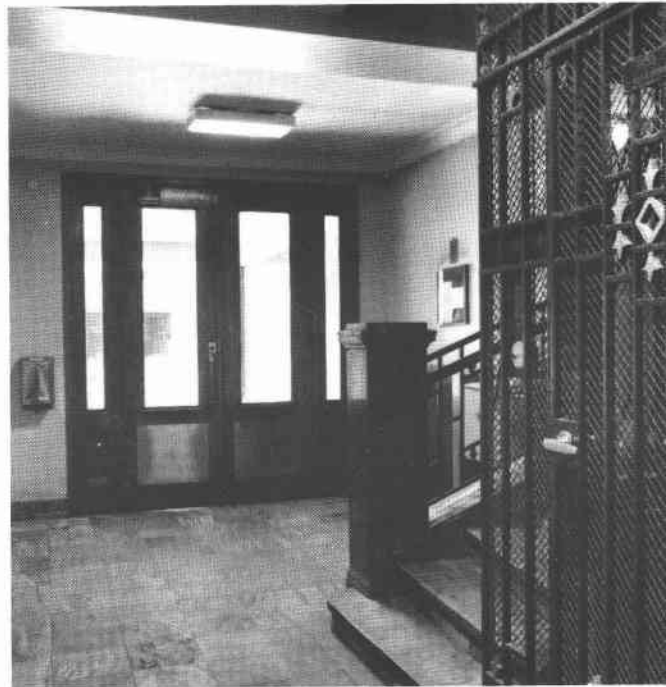
Brunkhalsen 5, vilplan (Malmtorgsgatan 5)

BRUNKHALSEN



Brunkhalsen 5, gård

Utsikt över kvarteret mot öster



Brunkhalsen 1, entré

Brunkhalsen 5, vilplansgolv





Brunkhalsen 1
Drottninggatan 16

Kontorsfastighet (urspr bostads-).
Byggnadsår delvis före 1670. 1863 genomgripande om- och påbyggnad (arkitekt C N Söderberg). 1888 ny entré från Drottninggatan. 1916 överbyggnad av gården. 1930 inredande av kontor, rivning av gårdsflygeln, hiss, ombyggnad av bottenvåningen, två ateljélägenheter i vindsvåningen. 1950 fasadförenkling.

Gathus (hörnhus), 5 vån + inredd vind. Gatu- och gårdsfasader: gul slätputs. Svart plåttak.

Entré: golv av grågrön marmor, tak med kälad profil, hiss med smidesgaller. Trapphus och vilplan: golv och trappor av grågrön marmor, enkeldörrar av halvfransk typ med ljus mahognyådring.

Av äldre inredning återstår halvfranska fönstersnickerier och stuckprofiler från 1863.

Modernitet: centralvärme.

Gård: överbyggd.



Brunkhalsen 5
Malmtorgsgatan 5, Karduanmakargatan 2

Kontorsfastighet (urspr delvis även bostads-).
Byggnadsår 1897-99, arkitekt E Josephson, byggherre Lifförsäkrings AB Nordstjernan, byggmästare A Andersson. 1917 centralvärme. 1918 inredande av norra vindsvåningen. 1935 kontorsinredning vån 3 tr. Ytterligare kontorsombyggnader har genomgått fastigheten.

Gathus (hörnhus), 4 vån (3 vån åt Herkules- och Karduanmakargatorna) och gårdsflygel. Gatufasad: rött tegel och grå kalksten (även slätputs). Gårdsfasader: brungul och gul slätputs. Rött plåttak.



Entré (5): port av skuren mörkfernissad ek, schackrutigt marmorgolv, pilasterindelade väggar av grön och vit marmorstuck, takfris av stuck med lagerfestonger mellan kartuscher och rosetter, tak avdelat av lagerornerade tvärbalkar i tre profilerade fält vardera med mittkartusch på lagerbladsmatta i relief, glasade mellandörrar till inre entrérum med golv som i entré och tak i form av tvärställd rektangel med avfasade hörn vilka upptas av nischer resp dörrar under raka överstycken, därovan ovala blinderingar omgivna av lagerkvistar i relief, profilerat tak. Trapphus: trappor i tre raka kryssvälvda lopp, mellan valven lisenuppburna gördelbågar, trapphusfönster med ofärgat råglas i blyspröjsar, mot mittschakt smidda gallerbröstningar, trappplansgolv av vit marmor. Vilplan: golv av vit marmor, fondvägg uppdelad av kopplade pilasterrar i tre partier var och en med dörrparti med överstycken (helfranska par- och enkeldörrar).

Besökt interiör bevarar helfranska paneler, stuckparkettgolv och takstuckatur samt skänkkakelugn med blått uppreningsmönster.

Modernitet: centralvärme.

Gård: underbyggd, asfalterad.

Brunkhalsen 6
Karduansmakargatan 4

Bostadsfastighet.

Byggnadsår 1759 (möjligen). Före år 1840 tillbyggnad österut. 1855-56 genomgripande ombyggnad, påbyggnad. 1897 genomgripande om- och tillbyggnad (arkitekt K Salin). 1933 genomgripande invändig ombyggnad (arkitekt J A Stark).

Gathus, 4 vån. Gatufasad: gråbrun spritputs, bv ljusgrå slätputs. Gårdsfasad: rött tegel. Svart plåttak.

Entré: svart-vitrutigt marmorgolv, tandsnittstaklist, tak i två sektioner. Trapphus: kalkstenstrappsteg, hiss. Vilplan: svart-vitrutigt marmorgolv, korridorogolv av konststensmassa, halvfranska enkeldörrar.

Fastigheten utgörs av smålägenheter inredda 1933.

Modernitet: centralvärme.

Två ljusgårdar.



Brunkhalsen 8
Drottninggatan 18, Herkulesgatan 11

Kontorsfastighet (hörnhuset före 1929 bostads-) och tryckerianläggning.

Byggnadsår (hörnhuset) ca 1646. 1857 påbyggnad. 1927-29 genomgripande ombyggnad (arkitekter R Bolin och T A Bergen).

Byggnadsår (Herkulesgatan) 1930-32, arkitekt T Wennerholm, byggherre Esselte, byggmästare A Olsson.

Gathus (hörnhus), 4 vån. Gatufasad: grå slätputs. Gårdsfasad: gröngrå slätputs. Kopparplåttak.

Entré: linoleumgolv, glasad mellandörr av mörkbetsad ek. Trapphus och vilplan: golv och trappor av brun kalksten, halvfranska par- och enkeldörrar av ek.

Inredning från 1929.

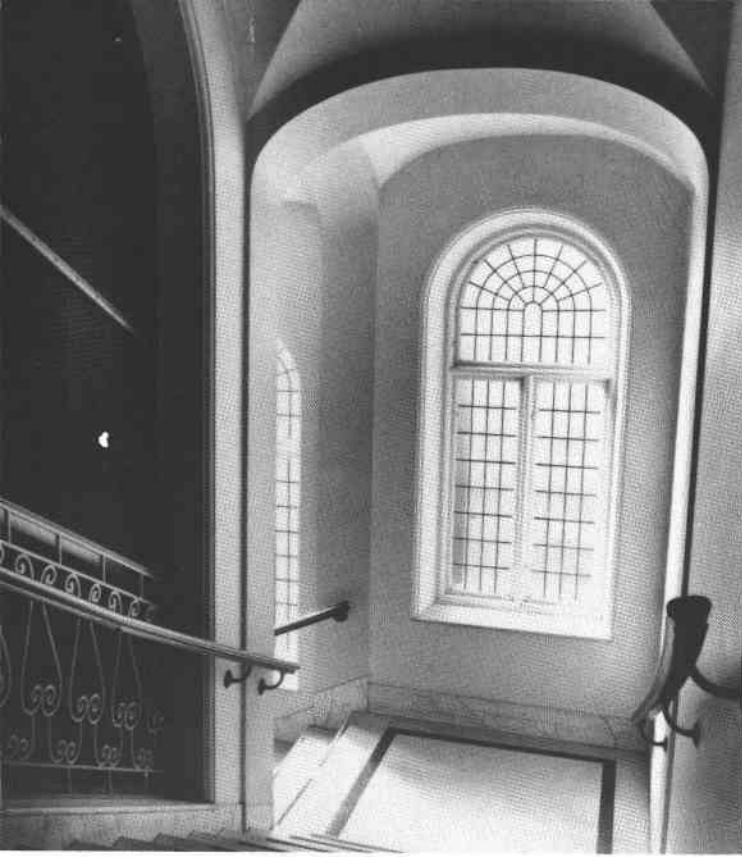
Gathus (Herkulesgatan), 4 vån + 2 takvån. Gatufasad: blekgrön slätputs. Tak i form av terrasser.

Entré: golv av grönflammig marmor. Trapphus och vilplan: golv och trappor av brun kalksten, fönster och dörrar med armerat glas.

Modernitet: centralvärme.

Ljuskärdar.





Brunkhalsen 5, trapphus (Malmtorgsgatan 5)



Brunkhalsen 5, butiksinteriör

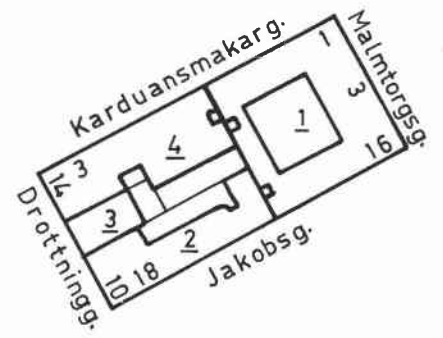
Kvartersfasad mot Karduanmakargatan



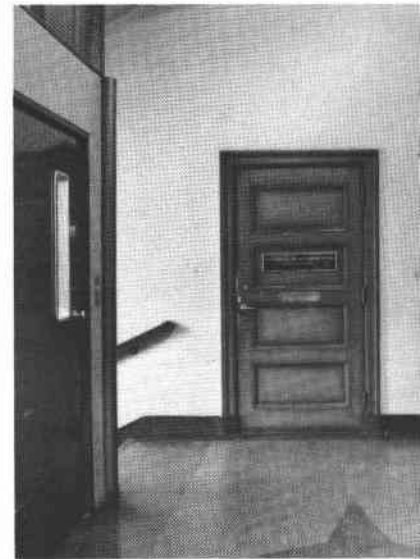


Brunkhuvudet 1, f d bankhall

BRUNKHUVUDET



Kvartersfasad mot Drottninggatan



Brunkhuvudet 1, vilplan

Brunkhuvudet 2, entré



Brunkhuvudet 1

Malmtorgsgatan 3, Karduansmakargatan 1

Kontorsfastighet

Byggnadsår 1918-20, arkitekt E Stenhammar, byggherre AB Industribanken, byggmästare O Herrström.

Gathus (hörnhus), 4 vån + inredd vind. Gatufasad: grå terrasit, bv, takgesims m m granit. Gårdsfasad: grå terrasit. Rött tegeltak.

Entré (3): golv av grå kalksten (fris och mittstenar av brun kalksten), profilerad stucktaklist, glasade mellandörrar. Trapphus: bruna kalkstenstrappor, modern hiss i trappspindeln. Vilplan: golv av grå kalksten (fris och mittstjärna av brun kalksten), halvfranska enkeldörrar.

F d bankhall går genom två våningsplan - golv av grå kalksten (fris, bårder och mittsten av brun kalksten), diskar av ljusgrön marmor och röd fältspat, putsade ljusgula väggar med pilastrar, valvbågar, kolonnetter och arkitrav av grå kalksten, glastak. Å vån 1 tr bevaras parkettgolv, helfranska enkeldörrar av ek (en helfransk pardörr med skulpterat överstycke av ek), helfranska bröstpaneler samt en skänkkakelugn med målad blomdekor i 1700-talspastisch.

Modernitet: centralvärme.

Gård: överbyggd, asfalterad, lanternin. Två ljusgårdar vid västra tomtgränsen.

Brunkhuvudet 2

Drottninggatan 10, Jakobsgatan 18

Kontors- och hotellfastighet (urspr bostads-).

Byggnadsår (hörnhusdelen) 1646 och 1652, byggherre G Dyk. 1807 förändring av vindsvåning. 1872 genomgripande om- och tillbyggnad, nybyggnad åt Jakobsgatan (arkitekt A Kumlien). 1884-85 nybyggnad av östligaste husdelen åt Jakobsgatan (arkitekt A G Forsberg). 1906-07 ombyggnad av husdelen åt Jakobsgatan (arkitekt E Ohlsson). 1916 påbyggnad av huset mot Drottninggatan, ny huvudtrappa, kontorsinredning, överbyggnad av gård. Ett flertal mindre ombyggnader har ytterligare genomgått fastigheten.

Gathus (hörnhus), 5 vån + inredd vind. Åt Jakobsgatan 4 vån och 3 vån + inredd vind. Gatu- och gårdsfasader: gul slätputs. Svart plåttak.

Entré (10): svart-vitrutigt marmorgolv, stucktaklist (äggstav), list i tak (meanderbård), två dörröverstycken med snidad stiliserad dekor i trä. Trapphus (utformat 1916): vita marmortrappor, hiss i trappspindeln. Vilplan: grön-vitrutigt marmorgolv, blyspröjsade fönster med delvis färgat glas i blommönster (jugendstil), släta dörrar och halvfranska pardörrar.

Entré (18) - körport: asfalterat golv. Trapphus: spiraltrappa av järn.

Besökta interiörer bevarar föga av äldre inredning mer än halvfranska pardörrar och profilerade taklister.

Modernitet: centralvärme.

Gård: till största delen överbyggd, asfalterad, lanterniner.



Brunkhuvudet 3
Drottninggatan 12

Kontorsfastighet

Byggnadsår 1891-92, arkitekt Hj Kumlien, byggherre D Forsells Söner & Co, byggmästare L Östlihn. 1904 överbyggnad av gård. 1926 hiss. 1927 ytterligare överbyggnad av gård (norra delen). 1949 ombyggnad av bottenvåningens fasad.

Gathus, 4 vån + inredd vind. Gatufasad: vitt verblender-tegel, bv, lister m m av kalksten. Gårdsfasad: gul slätputs. Svart plåttak.

Entré: golv av grå marmor. Trapphus: gjutjärnstrappor med grå kalkstenssteg, gjutjärnsräcke. Vilplan (många förändrade): svart-vitrutigt marmorgolv, glasad helfransk pardörr med sido- och överfönster (många dörrar dock förändrade eller utbytta), hiss.

Kontorslokalerna moderniserade och ombyggda och bevarar i stort inget av ursprunglig inredning.

Modernitet: centralvärme.

Gård: överbyggd (delvis i två plan), asfalterad, glasbetong. Träskjul.



Brunkhuvudet 4

Drottninggatan 14; Karduansmakargatan 3

Kontorsfastighet

Byggnadsår 1928-29, arkitekt W Gahn, byggherre Skandinaviska Fastighets AB, byggmästare H Ehrlin. Fastigheten har genomgått ett antal smärre ombyggnader.

Gathus (hörnhus), 5 vån + 2 inredda vindsvån. Gatufasad: gulgrön sprutputs, bv vit marmor. Gårdsfasad: gulgrön sprutputs. Rött plåttak.

Entré (14): golv av grå kalksten (dekorativa inslag av vit marmor), blankgulmålade väggar och tak. Trapphus: grå kalkstenstrappor, väggar och tak som i entré, ledstänger av mässing. Vilplan: golv av grå kalksten, par- och enkeldörrar med påspikad listomramning, väggar och tak som i entré, två glasade hissar.

Modernitet: centralvärme.

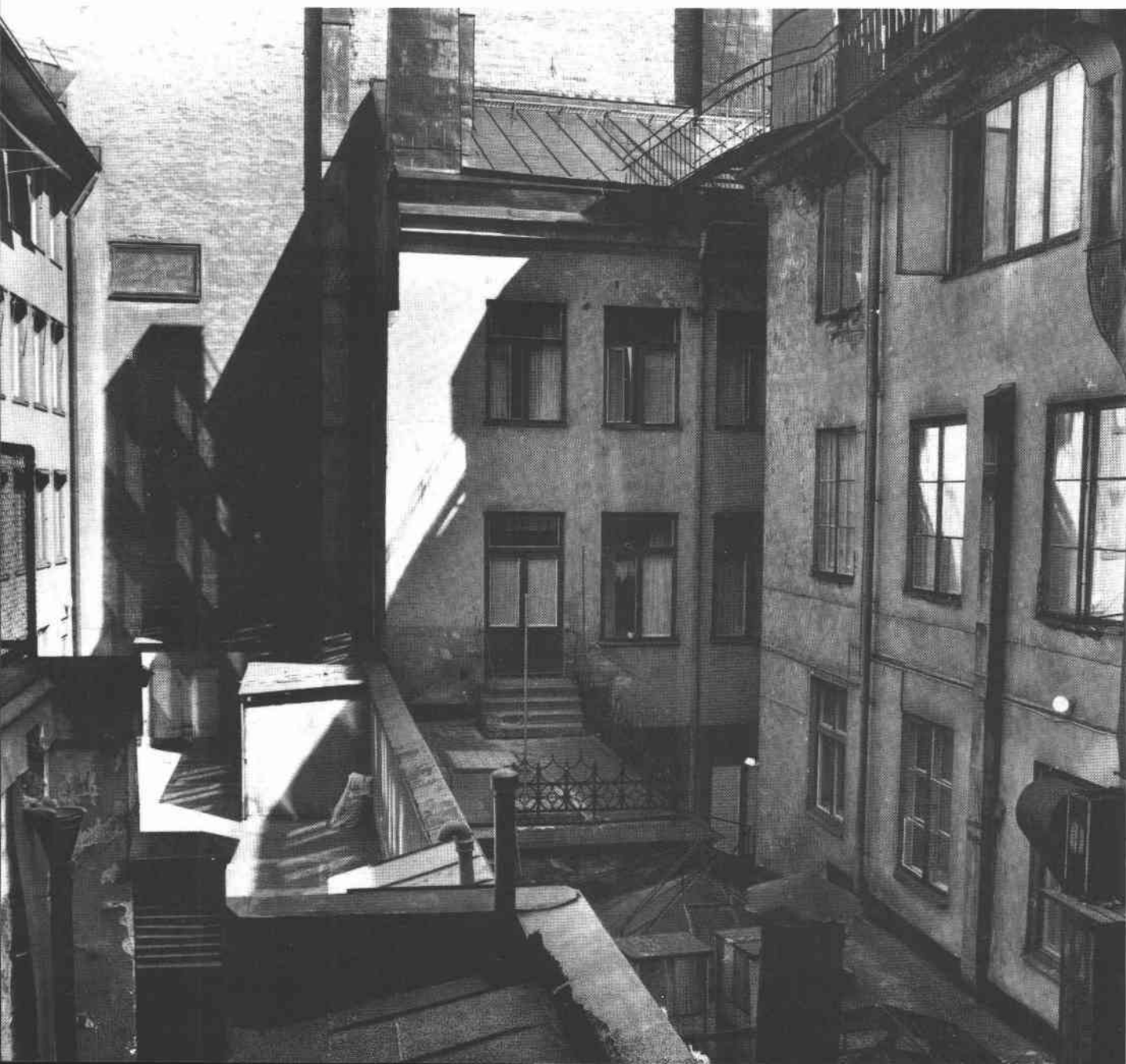
Gårdar: överbyggda, asfalterade, glasbetong.





Brunkhuvudet 4, vilplan

Gårdsutsikt från Brunkhuvudet 3 mot öster





BRYGGAREN



Kvartersfasad mot Målargatan



Bryggaren 13, gård. Foto S Brockman

Bryggaren 13. Foto S Brockman

Boken 5, 12. Foto S B

Bryggaren 4. Foto S B

Bryggaren 3. Foto S B





Bryggaren 3

Kungsgatan 60, Apelbergsgatan 57

Kontorsfastighet, en bostad (urspr endast bostads-). Byggnadsår 1883-84, arkitekt A G Forsberg, byggherre S Engdahl. 1928 hiss (Kungsgatan). 1940 och 1971 fasadrenovering (Kungsgatan).

Gathus (Kungsgatan), 5 vån och gårdsflygel sammanbyggd med gathuset mot Apelbergsgatan, 4 vån. Gatufasad: brunröd, bv grå sprutputs. Gårdsfasader: gul slätputs. Rött plåttak.

Entré (60): ny port, bandrutat golv av rödspräcklig, svart och vit marmor, moderniserad utformning. Trapphus: gjutjärnstrappa med steg av vit marmor, gjutjärnsbalustrar, rikt spröjsade trapphusfönster med etsad glasdekor. Vilplan: ombyggda, golv som i entré, taklist (tandsnitt).

Besökta interiörer helt ombyggda och moderniserade och bevarar inget av ursprunglig inredning.

Gathus (Apelbergsgatan), 3 vån (+ inredd vind åt gården). Gatu- och gårdsfasader: gul slätputs. Rött plåttak.

Körport: asfalterat golv. Trapphus: trappor av kalksten, trapphusfönster som Kungsgatan. Vilplan: rutlagt golv av svarta och vita marmorplattor, fondvägg med halvfranska pardörrar omgivet av panelad vägg med helfransk fältindelning (räfflade pilastrar, voluter och glasade överstycken) - allt mahognymålat.

Besökt bostadslägenhet å vind bevarar ursprunglig snickeriinredning av tidstypiskt slag. Övriga interiörer helt ombyggda och moderniserade och bevarar inget av ursprunglig inredning.

Gård: södra delen överbyggd, plåtbelagd och med lanterniner; norra delen asfalterad och med ett plåtskjul.



Bryggaren 4

Målargatan 7

Bostads- och kontorsfastighet (urspr endast bostads-). Byggnadsår 1757 (hörnhuset), arkitekt P Roos, byggherre P Broberg. 1837 nybyggnad av huset utmed Apelbergsgatan, osignerade ritningar. 1876 nybyggnad av huset mot Målargatan, arkitekt W Sjöberg, byggherre E Jönsson. 1925-27 centralvärme. 1928-29 nybyggnad av mellersta gårdshuset (tillbyggt 1954-56). Södra gårdshuset har murar från 1757 men ombyggdes kraftigt 1941.

Gathus (hörnhus), 2 vån + inredd vind. Gatu- och gårdsfasader: gul sprutputs. Svart plåttak.

Körport, trapphus och vilplan (gemensam med huset från 1876, se nedan).

Besökta bostadslägenheter bevarar inredning från mitten av 1800-talet (kakelugnar, snickerier).

Gathus (mot Apelbergsgatan), 1 vån. Gatu- och gårdsfasader: gul sprutputs. Rött plåttak.

Gathus (huset mot Målargatan), 3 vån + inredd vind. Gatufasad: gul sprutputs, bv grå oljemålning. Gårdsfasad: gul sprutputs. Rött plåttak.



Körport: asfalterat golv. Trapphus: trappor av kalksten. Vilplan: rutlagda golv av svarta och vita marmorplattor, halvfranska enkel- och pardörrar. Vilplan (hörnhusdelen): golv av kalksten, halvfranska enkel- och pardörrar, å vån 2 tr bevaras en fyrfyllningsdörr och en helfransk enkeldörr med platta smidda gångjärn från 1700-talet.

Besökta lokaler bevarar föga av ursprunglig inredning - sockelpaneler, takrosetter samt flat vit kakelugn med reliefdekor.

Modernitet: centralvärme, wc.

Gård: asfalterad.



Bryggaren 5, 12
Kungsgatan 58

Kontorsfastighet, en bostad (urspr endast bostads-). Byggnadsår 1884, arkitekt E A Hellerström (fasad med hjälp av K Gyllencreutz), byggherre och byggmästare J Nyberg. 1913 hiss. 1924 fasadförenkling. 1936-37 överbyggnad av gård.

Gathus (hörnhus), 5 vån. Gatufasad: mörkgul, bv grå sprutputs. Gårdsfasad: gul sprutputs. Rött plåttak.

Entré: rikt mönstrat keramikgolv, ca 1 m hög väggpanel, kannelerade väggpilastrar framför bredare kvadrade murpelare, som inramar fyrkantiga väggfält med bladram. Över väggfält och murpelare äggstavslinje och därovan bågfält med pompejanska akantusornament i gult på svart botten. Pilastrarna bär upp tvärbalkar som delar taket i djupa profilerade sektioner. Trapphus: gjutjärnstrappor med steg av kalksten och gjutjärnsornerade sättsteg, rikt spröjsade fönster med modernt glas, hiss i trappspindeln. Vilplan: golv som i entré, dörrar förändrade (släta), smala kannelerade väggpilastrar, taklist (tandsnitt), bladram i tak.

Besökt interiör bevarar i stor utsträckning ursprunglig rik inredning såsom polykroma kakelugnar med rik reliefdekor, rika stucktaklister, takrosetter, helfranska pardörrar med dörröverstycken av modellerad stuck.

Modernitet: oljekaminuppvärmning.

Gård: överbyggd, asfalterad.



Bryggaren 13
Klara Norra Kyrkogata 32

Bostadsfastighet (numera delvis även kontor). Byggnadsår 1758 (huset mot Kyrkogatan), arkitekt P Roos, byggherre P Lindborg. 1816 nybyggnad av husdelen mot Apelbergsgatan, påbyggnad av huset mot Kyrkogatan och gårdsflygeln vid östra tomtgränsen, osignerade ritningar. 1884 genomgripande ombyggnad, påbyggnad med en våning mot Apelbergsgatan, nybyggnad av gårdshuset vid södra tomtgränsen, nya fasader. 1926 diverse invändiga ombyggnader (moderniseringar).

Gathus (hörnhus), 3 vån + inredd vind. Gatufasad: rödbrun, bv grå slätputs. Gårdsfasad: rödbrun slätputs. Svart plåttak.



Entré, trapphus och vilplan: golv och trappor av kalksten, halvfranska enkel- och pardörrar. Gårdsuppgången i huset mot Apelbergsgatan har likartad utformning.

Besökta bostadslägenheter bevarar snickeriinredning från 1800-talets mitt och slut samt kakelugnar från 1880-talet.

Modernitet: oljekaminuppvärmning, wc.

Gård: asfalterad. Gårdshus, 1 vån, med fasad i mörkgul slätputs samt svart plåttak.



Bryggaren 14
Kungsgatan 62

Kontorsfastighet, få bostäder (urspr endast bostads-). Byggnadsår 1883-84, arkitekt O Eriksson, byggherre och byggmästare P A Thorstensson. 1929-30 genomgripande ombyggnad för kontor, centralvärme, hiss, fasadförenkling (arkitekt H Ahlberg). 1954-55 och 1972 fasadrenovering.

Gathus (hörnhus), 5 vån. Gatufasad: gul sprutputs, bv delvis vit marmor. Gårdsfasad: gul slätputs. Plåttak.

Entré: ny port, golv av vita och gröna marmorplattor, väggar klädda med teakimitation. Trapphus och vilplan: golv och trappor klädda med linoleum, släta dörrar, hiss.

Besökta kontorslokaler helt ombyggda och moderniserade samt bevarar inget av ursprunglig inredning.

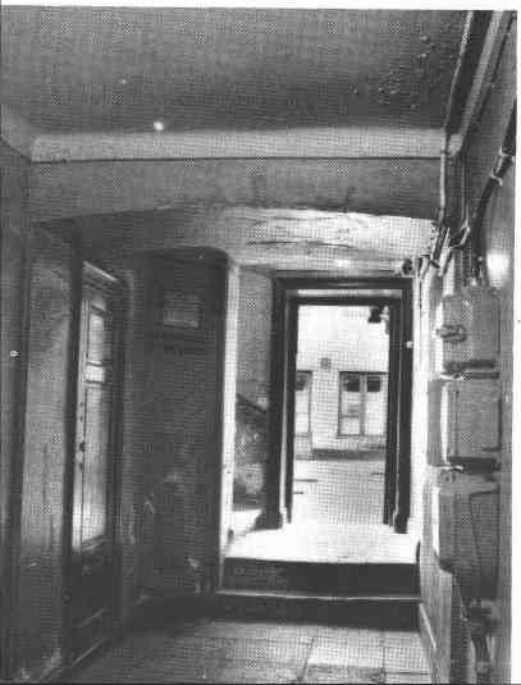
Modernitet: centralvärme.

Gård: östra delen överbyggd, asfalterad, plåtskjul; västra delen asfalterad.



Bryggaren 13, entré. Foto S B

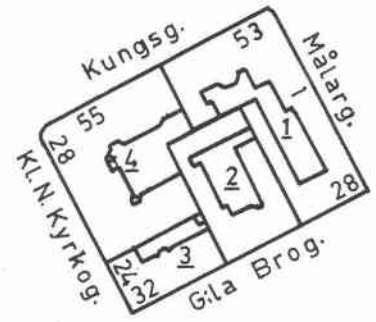
Bryggaren 5, 12, entré. Foto S Brockman





Kvartersfasad mot Gamla Brogatan

BRYGGMÄSTAREN



Bryggmästaren 1, gård



Bryggmästaren 3, vilplan

Bryggmästaren 4, entré (Kungsgatn 55)



Bryggmästaren 1

Kungsgatan 53, Målargatan 1



Kontors- och bostadsfastighet (urspr endast bostads-). Byggnadsår (Kungsgatan) 1882-83, arkitekt och byggherre A Kumlien, byggmästare J P Schonberg. 1915 hiss, ombyggnad av butiksvåning. Byggnadsår (Målargatan-Gamla Brogatan) 1755-56, byggherre P Fernström. 1853 tillbyggnad åt Målargatan. 1876 påbyggnad (arkitekt C N Söderberg). 1886 nytt trapphus. Byggnadsår (gårdshuset) 1756 och 1780.

Gathus (Kungsgatan, hörnhus), 5 vån. Gatufasad: grå slätputs (bv förändrad). Gårdsfasad: gul slätputs. Rött plåttak.

Entré: golv av grön och vit marmor. Trapphus: grå räfflade kalkstenstrappor. Vilplan: golv mönsterlagda av keramiska plattor, helfranska pardörrar, takprofil.

Av ursprunglig inredning kvarstår bl a halvfranska enkeldörrar och fönstersnickerier, helfranska pardörrar med konsolburna raka överstycken och takstuckaturer samt några kakelugnar.

Gathus (Målargatan, hörnhus), 3 vån + inredd vind. Gatu- och gårdsfasader: gul slätputs. Rött plåttak.

Körport. Norra trapphuset: grå kalkstenstrappor. Vilplansgolv av kalkstensplattor, vedlår, helfranska enkel-dörrar från 1700-talet, helfranska pardörrar från 1850-talet, halvfranska enkel-dörrar från 1870-talet. Södra trapphuset: trappor av konststen med imitation av trappmatta. Trappmykning omfattas av släta kolonner av röd konststen. Vilplansgolv av kakel i bikakemönster.

Interiörerna vån 1 tr bevarar helfranska fönstersnickerier från byggnadstiden, helfranska pardörrar, sockelpaneler och några stucktaklister samt kakelugnar.

Gårdshus (halvhus), 3 vån. Fasad: gul slätputs. Rött plåttak.

Modernitet: centralvärme, badrum (delvis).

Gård: asfalterad.

Bryggmästaren 2

Gamla Brogatan 30



Bostads-, hantverks- och kontorsfastighet, hotell (urspr endast bostads-).

Byggnadsår (gathus) 1752, byggherre J Sauer. 1857 tillbyggnad av östra gårdsflygeln (delvis på murar från 1838) samt påbyggnad av gathus. 1896-97 genomgripande ombyggnad. Byggnadsår (västra gårdshuset) 1857. 1896-97 påbyggnad. Byggnadsår (norra gårdshuset) 1857. 1863 om- och påbyggnad. 1896-97 ny entré.

Gathus, 3 vån + inredd vind och gårdsflygel. Gatufasad: brun spritputs och grå slätputs, bv kalksten. Gårdsfasader: grå slätputs. Svart plåttak.

Körport: grindar av smidesjärn, ca 80 cm hög panel med dekorativa fyllningar, däröver ornerade träpilastrar vilka bär upp ett dekorativt bjälktak med polykroma putsfält. Trapphus: grå kalkstenstrappor, några fönster med olivfärgat råglas i blyspröjsar. Vilplan: linoleumgolv, halvfranska par- och enkel-dörrar i helboaserade väggar, ornerade takbjälkar i rödbrunlaserad furu.

Interiörerna bevarar inredning från 1896-97 såsom sockelpaneler, stucktaklister och några kakelugnar med relief-friser i pastellfärger.

Gårdshus (västra, halvhus), 2 vån. Fasad: grå slätputs. Svart plåttak.

Gårdshus (norra, halvhus), 3 vån + inredd vind. Fasad: grå slätputs. Svart plåttak.

Modernitet: elvärme.

Gård: asfalterad.



Bryggmästaren 3

Gamla Brogatan 32

Kontorsfastighet.

Byggnadsår 1912-13, arkitekt S Kjellberg, byggherre J Bergin, byggmästare H Göransson.

Gathus (hörnhaus), 4 vån. Gatufasad: gul slätputs, bv kalksten. Gårdsfasad: gul slätputs. Svart plåttak.

Entré: golv av vit marmor (bård av grön marmor), väggar klädda med marmorstuck i rödflammiga fält mellan gröna lisener, vid tak geometrisk relieffris av vit stuck, melandörrar av ek och slipat glas. Trapphus: trappor av vit marmor, fönster med olikfärgat råglas i blyspröjsar. Vilplan: asfalterade golv, halvfranska enkeldörrar, hiss.

Modernitet: centralvärme.

Gård: överbyggd, asfalterad.



Bryggmästaren 4

Kungsgatan 55, Klara Norra Kyrkogata 26

Kontorsfastighet (Kungsgatan urspr bostads-).

Byggnadsår (Kungsgatan) 1883-84, arkitekt A G Forsberg, byggherre och byggmästare E Langlet. 1918 överbyggnad av gård. 1929 påbyggnad med en våning, hiss. 1943 fasadförenkling. Byggnadsår (Klara Norra Kyrkogata) 1910-12, arkitekt R Arborelius, byggherre J Bergin, byggmästare Skånska Cementgjuteriet.

Gathus (Kungsgatan, hörnhaus), 6 vån + inredd vind. Gatufasad: grå slätputs. Gårdsfasad: gul slätputs. Svart plåttak.

Entré: ursprunglig port med glasade fyllningar, över- och sidostycken, golv av vit marmor (bård av grön marmor), kvaderindelade väggar, taklist, tak i tre sektioner. Höger trapphus: trappor av vit marmor (högre upp av grå kalksten). Vilplan: golv av konststensplattor i rött, gult och svart, halvfranska par- och enkeldörrar, hiss. Vänster trapphus: trappor av grå kalksten. Vilplan som ovan.

Besökta interiörer bevarar av ursprunglig inredning halvfranska par- och enkeldörrar, sockelpaneler, rutparkettgolv och takstuckatur.



Gathus (Klara Norra Kyrkogata), 3 vån + 2 inredda vindsvån och gårdsflygel. Gatufasad: gulvit och röd slätputs, bv kalksten. Gårdsfasader: gul slätputs. Grått och svart plåttak.

Entré: golv av vit marmor (bård av grön marmor), stuckväggar med vitflammiga fält mellan gröna lisener och rosa bårder, väggarna avslutas upptill av vit stuckfris (stiliserade rosor i relief), taklist (tandsnitt), spegelvälvvt tak. Trapphus: vita marmortrappor, räcke av mahogny med svarvade balustrar av betsad björk, fönster med blyspröjsat ornamentmålrat råglas i flera färger. Vilplan: golv dels som i entré dels asfaltsbelagda, trämalade halvfranska enkeldörrar med bronsbeslag och med glasat överstycke och glasad fyllning av färgat råglas i blyspröjsar, mahognyklädd hiss med speglar.

Modernitet: centralvärme.

Gård: överbyggd, asfalterad.



Bryggmästaren 4, portal (Kl N Kyrkog 26)



Bryggmästaren 2, körport

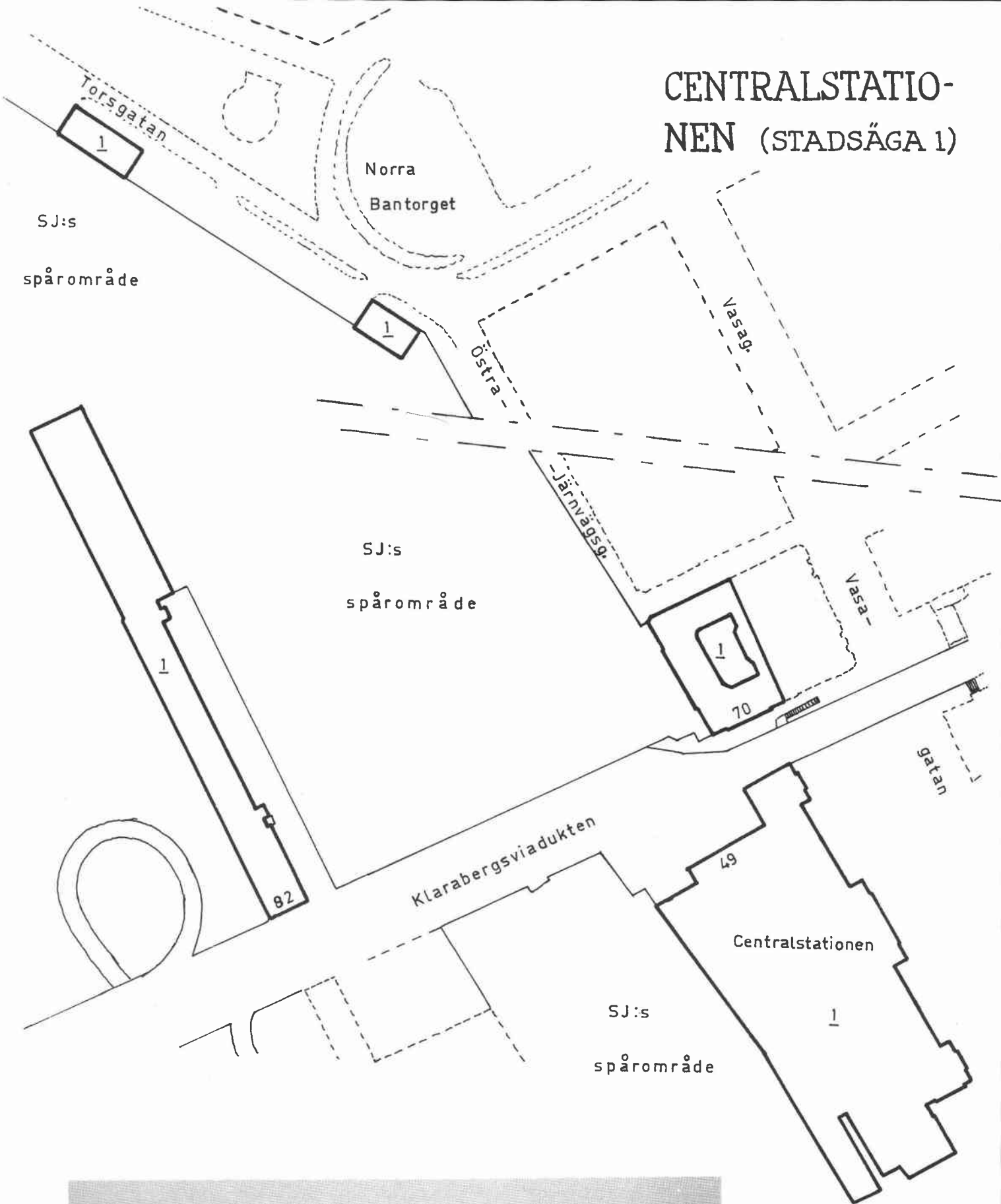
Bryggmästaren 4, trapphusfönster



Bryggmästaren 1, södra trapphus



CENTRALSTATIONEN (STADSÄGA 1)



Stadsäga 1 (del av)

Centralplan, Klarabergsviadukten 49

Centralstation.

Byggnadsår 1867-71, arkitekt A W Edelsvärd. 1910 påbyggnad (arkitekt F Zettervall). 1925-27 ombyggnad av vänt-hall, tillbyggnader och moderniseringar (arkitekt F Zettervall). 1951 fasadförenkling. 1957-71 tillbyggnad åt spårområdet, diverse invändiga ombyggnader (arkitekt K A Bladh). Ytterligare smärre ombyggnader har genomgått fastigheten.

Gathus (hörnhus), 3 vån + inredd vind. Gatufasad: rödbrun sprutputs, bv, pilastrar m m grå sprutputs. Fasad mot spårområdet: grön plåt, bv vitgrå sprutputs, bv åt Klarabergsviadukten vit marmor. Svart plåttak.

Interiörerna starkt ombyggda och av äldre inredning bevaras i direktionsvåningen i viss utsträckning snickerier såsom i hall glasade bokskåp, dörromfattningar med snidad dekor och pardörrar med överstycken samt i plenisal halvfransk bröstpanel, halvfranska pardörrar med raka överstycken och sektionindelade tak med målade dekorband. Den välvda vänthallen bevarar framför allt inredning från 1920- och 1950-talen såsom väggmålningar (landskapsmotiv) av J Ericsson och N Johansson samt smidesjärnräcke efter förlaga av S Blomberg.

Modernitet: centralvärme.

Stadsäga 1 (del av)

Klarabergsgatan 70

Se kv Pensionären.

Stadsäga 1 (del av)

Klarabergsviadukten 82

Kontorsfastighet.

Byggnadsår 1945-46, arkitekt B Jonson, byggherre Kungl Järnvägsstyrelsen. 1967-70 tillbyggnad norrut.

Gathus, 4-6 vån + takvån (tillbyggnaden 2-3 vån). Fasad: grå terrasit, sockel i granit. Tillbyggnadens fasader i rött tegel, rödbrun klinker, brun puts och brun plåt. Plåttak.

Entré, trapphus och vilplan: golv och trappor av svart kalksten, entréväggar av grön marmor, å vilplanen hiss-vägg och hissörrar plåtklädda.



Stadsäga 1 (del av)
Norra Bantorget (Torsgatan) 5

Kontorsfastighet, logi (urspr expeditionsbyggnad).
Byggnadsår 1895, arkitekt A W Edelsvärd, byggherre Kungl
Järnvägsstyrelsen. 1950-51 ombyggnad för personalutrym-
men (övernattningsrum m m).

Gathus, 3-4 vån. Fasader: rött tegel. Svart plåttak.

Entré: golv av svart och gul klinker. Trapphus: gjut-
järnstrappor med steg av grå kalksten kring öppet schakt,
korintiska pelare och bröstningar av gjutjärn. Vilplan:
golv som i entré, halvfranska enkeldörrar.

Interiörerna starkt ombyggda och moderniserade och bevarar av ursprunglig inredning endast ca 1,50 cm höga pärlspåntade paneler, halvfranska enkeldörrar och kraftiga taklister i några rum i bottenvåningen.

Modernitet: centralvärme.



Stadsäga 1 (del av)
Norra Bantorget

Ångpannecentral.
Byggnadsår 1927, arkitekt F Zettervall, byggherre Kungl
Järnvägsstyrelsen.

Gathus, 1 vån. Fasader: gul slätputs. Svart plåttak.

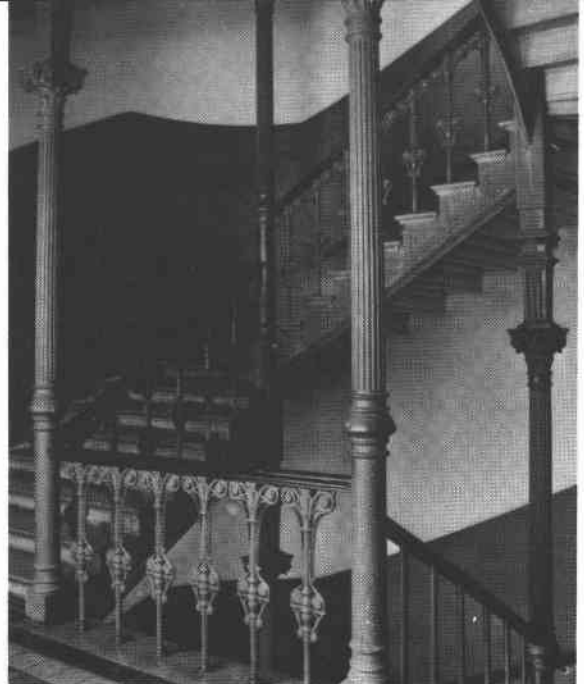


Centralstationen, vänthall





Centralstationen, generaldirektörens
vänthall
SJ:s spårområde



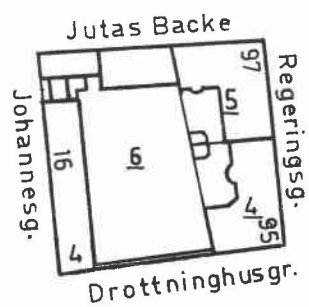
Torsgatan 5, trapphus



DROTTNINGHUSET



Drottninghuset 5, entré



Drottninghuset 6, gård



Drottninghuset 6, alkov



Drottninghuset 6, matsal





Drottninghuset 4
Regeringsgatan 95, Drottninghusgränd 2

Bostadsfastighet.
Byggnadsår 1883-84, arkitekt O W Björklund, byggherrar A E Westerlund och H E Becken. 1937-38 genomgripande ombyggnad och modernisering. 1960 fasadförenkling.

Gathus (hörnhaus), 4 vån + sout vån. Gatufasad: grågul sprutputs, bv grå slätputs. Gårdsfasad: gul slätputs. Rött plåttak.

Entré, trapphus och vilplan: golv och trappor av kolmårdsmarmor, släta dörrar av ek, ursprungliga trapphusfönster med träspröjs och liten rombisk ruta av blått glas.

Interiörerna bevarar föga av ursprunglig inredning.

Modernitet: centralvärme, badrum.

Gård: underbyggd, asfalterad. Fristående tvättstuga i gråvit slätputs och rött plåttak.



Drottninghuset 5
Regeringsgatan 97, Jutas Backe 5

Bostadsfastighet, nu delvis kontor.
Byggnadsår 1882-83, osignerade ritningar, byggherre C G Samuelsson. 1884 vindskupor.

Gathus (hörnhaus), 4 vån + vindsvån och sout vån. Gatufasad: gulvit slätputs, bv ljusbrun. Gårdsfasad: gulvit slätputs. Rött plåttak.

Entré (97): räfflad kalkstenstrappa, profilerad taklist. Trapphus: trappor av kalksten. Vilplan: golv av mönsterlagda keramiska plattor, fyllningsdörrar med överljusfönster. Entré, trapphus och vilplan (5): som Regeringsgatan men även rikt spröjsade trapphusfönster med blåstrad glasdekor.

Modernitet: elvärme.

Gård: underbyggd, asfalterad. Liten tvättstuga i gulvit slätputs och med papptak.



Drottninghuset 6
Johannesgatan 16

Bostadsfastighet.
Byggnadsår 1686-89, arkitekt Mathias Spiehler, byggherre drottning Ulrica Eleonora. 1735 nybyggnad av norra flygeln. 1775 ombyggnad (exteriör och interiör), arkitekt C F Adelcrantz. 1925 invändig ombyggnad och modernisering, arkitekt Ä Noréen. 1951 tillbyggnad av norra flygeln mot östra tomtgränsen, arkitekt C Melin.

Gathus (hörnhaus), 2 vån + inredd vind (flygeln mot Jutas Backe 2-3 vån). Gatu- och gårdsfasader: gul slätputs. Svart plåttak.

Entré, trapphus och vilplan: golv och trappor av kalksten, fyrfyllningsdörrar med beslag från ombyggnaden 1775, hiss. Av övrig äldre inredning märks ett alkoverum i bv från 1775 med bröstpanel, vävtapet med blomdekorbårder samt vid alko-ven skulpterat gustavianskt överstycke.

Modernitet: centralvärme, badrum.

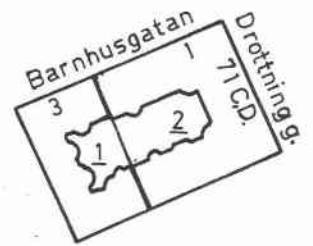
Gård: trädgård.





Kvartersfasad mot Barnhusgatan

FENIX



Fenix 2, portalöverstycke

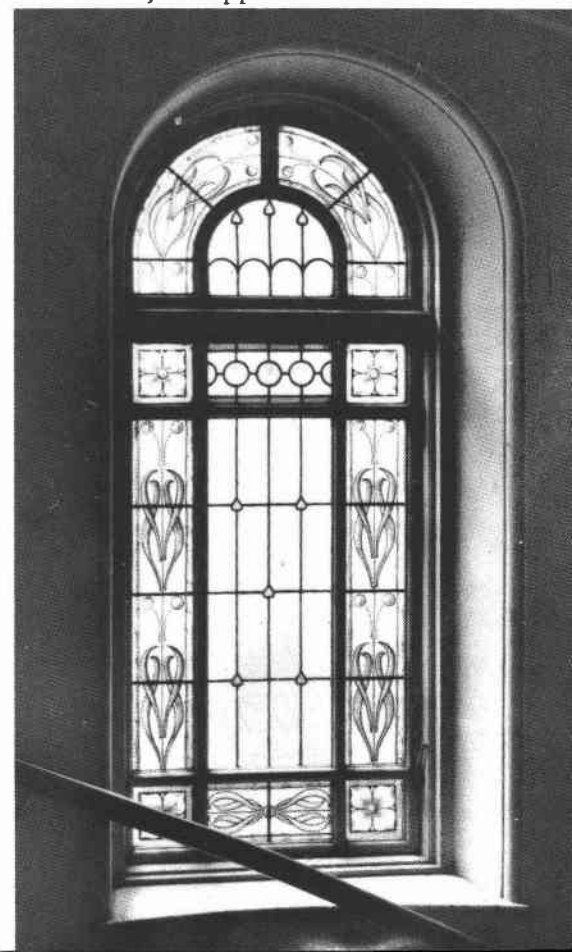


Fenix 2, hall

Gård



Fenix 1, trapphusfönster



Fenix 1

Barnhusgatan 1



Kontorsfastighet (urspr bostads-).

Byggnadsår 1900-02, arkitekt G Detthoff, byggherre J A Johansson, byggmästare N L Lundberg. 1921 inredande av vindsvåning, överbyggnad av gård. 1951 fasadförenkling.

Gathus (hörnhus), 5 vån + inredd vind. Gatufasad: röd-brun terrasit, bv åt gatan kalksten. Gårdsfasad: gul slätputs. Svart plåttak.

Entré: golv av linoleum, väggar klädda med vit marmor, kassetterat stucktak med rosetter. Korridor: vitt marmorgolv (röd bård), väggar indelade av pilastrar och klädda med stucco-lustro i flera färger, tak i form av tryckta tunn- och kryssvalv med lister. Norra trapphuset: trappor av grå kalksten, fönster med blyinfattat färgat råglas med målad blomdekor. Vilplan: schackrutigt marmorgolv, taklist, förändrade par- och enkeldörrar. Södra trapphuset: trappor av vit marmor, fönster som i norra trapphuset, hiss i trappspindeln. Vilplan: vitt marmorgolv (röd bård), taklist, blyspröjsade dagerfönster, släta sekundära pardörrar.

Besökta interiörer ombyggda 1921 - golv med stav- och stjärnparkett, enkel- och pardörrar med bronsbeslag och påspikade lister, öppen spis. Några ursprungliga stucktaklister finns bevarade.

Modernitet: centralvärme.

Gård: överbyggd, asfalterad, lanterniner.

Fenix 2

Drottninggatan 71 C, D



Kontors- och bostadsfastighet, biograf (urspr endast bostads-).

Byggnadsår 1913-17, arkitekt Hj Westerlund, byggherre C Smitt, byggmästare E Hagberg. 1954 ny hiss.

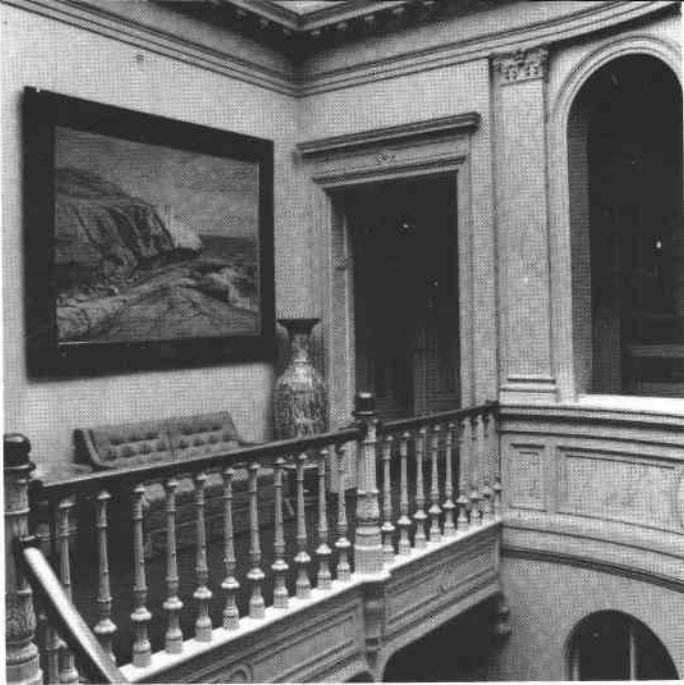
Gathus (hörnhus), 5 vån + inredd vind. Gatufasad: grå-brun sprutputs, bv ljusgrå polerad granit. Portaler med uthuggen fågel Fenix i granit. Kopparplåttak.

Entréer: grön-vitrutiga marmorgolv, väggar till höfthöjd klädda med grönflammig marmor, stuckdekor kring lampfäste. Trapphus: trappor av grön marmor, fönster med blyinfattat delvis färgat råglas. Vilplan: golv som i entré, helfranska par- och enkeldörrar av ek, hissar.

Av ursprunglig inredning finns bevarat fältindelade väggat, stuckdekor i tak, halvfranska dörrar med bronsbeslag samt öppna spisar.

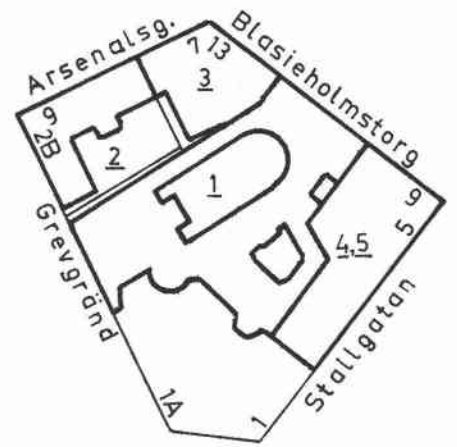
Modernitet: centralvärme, badrum.

Gård: överbyggd, asfalterad, plåtklädd lanternin - västligaste delen belagd med grus, plastkupoler.



Fersenska Terrassen 3, trapphus

FERSENSKA TERRASSEN



Fersenska Terrassen 3, matsal



Fersenska Terrassen 3

Fersenska Terrassen 2, kontorsinteriör

Fersenska Terrassen 3, bibliotek





Fersenska Terrassen 1
Blasieholmstorg 11, Grevgränd 2 B

Kontorsfastighet (urspr bostads-).
Byggnadsår (husdelen mot Grevgränd) 1634, arkitekt H Förster, byggherre Amiralitetskollegium. 1709 och 1760-61 ombyggnader. 1877 nybyggnad av terrassen (arkitekt E Jacobson). 1882-83 nybyggnad av övriga fastigheter, ombyggnad av äldre huset och terrassen (arkitekt A E Melander och H Zettervall, byggherre N Sörensen). 1973-75 genomgripande ombyggnad och modernisering för kontor (arkitekt T Attarp).

Gathus (2 st) 4-5 vån och ett antal gårdsflyglar sammanbyggda med gathuset. Gatü- och gårdsfasader: grå och gul slätputs. Plåttak.

Entré (11, över gården): pardörrar med etsat glas, väggfält av stucco-lustro mellan marmorpilastrar, stuckdekorerat tak, svart-vitrutigt marmorgolv. Trapphall i bv: väggar klädda med stucco-lustro, fönster med etsat glas (figurmotiv), trappräcke av rikt formgivet gjutjärn.

Av väl bevarade och rika interiörer i husdelen mot Blasieholmshamnen kan nämnas kryssvälvda tak i bottenvån, å vån 1 tr gustaviansk inredning av Jean Eric Rehn (helboaserade och förgyllda väggar), pastellage- och förgylld blydekor, terrakottareliefer av N Byström (1807-08), marmorspisar från mitten av 1700-talet och tidigt 1800-tal, medaljonger av T Sergel samt i övrigt rik tidstypisk inredning från 1880-talet.

Modernitet: centralvärme.

Gård: stensatt. Två ljusgårdar. Terrass: plantering och träd.



Fersenska Terrassen 2
Arsenalsgatan 9

Kontorsfastighet (urspr bostads-).
Byggnadsår 1859, arkitekt F W Scholander, byggherre A Gyldenstolpe. 1905-06 genomgripande ombyggnad, påbyggnad med två våningar mot Arsenalsgatan, överbyggnad av gård, invändig förändring till kontor, nya fasader. 1912-13 utvidgning av gårdsöverbyggnad. 1957 reparation och ombyggnad, fasadförenkling, gångbro över Grevgräns till kv Näckebro 3.

Gathus (hörnhaus), 5 vån + takvån (lägre parti mot Grevgränd, 4 vån). Gatufasad: brun terrasit, bv grå slätputs. Gårdsfasad: brun sprutputs. Grått plåttak.

Besökta interiörer bevarar inget av ursprunglig inredning utan uppvisar likformiga moderna kontorsplan. I bv finns en bankhall med pelare samt bandrutat svart och vitt marmorgolv.

Gård: till stor del överbyggd, betongplattor, plastkupoler.

Fersenska Terrassen 3
Arsenalsgatan 7

Klubblokaler ("Stora Sällskapet").
 Byggnadsår 1868-70, arkitekt J F Åbom, byggherre och byggmästare J Andersson. 1909 nya kakelugnar (från Rörstrand), dagerfönster i trapphus samt golv och trappa av marmor (arkitekt R Arborelius, målning F Månsson). 1916 hiss. 1925 centralvärme. 1940 ändring för butikslokal. 1973 fasadrenovering.

Gathus (hörnhus), 3 vån. Gatu- och gårdsfasader: gul slätputs. Svart plåttak.

Ursprunglig inredning bevaras i stor utsträckning.

Entré: golv av rutlagd grå resp vit marmor, fältindelade marmorerade väggar, väggpilastrar, kolonner samt bjälktak, hiss. Trapphus och vilplan: dagerljus erhålles via en taklanternin, trappor och balusterräcken av gjutjärn, trappsteg och golv av vit marmor. De med stuckdekor (i form av gesimser, medaljongfyllningar och pilastrar) försedda väggarna har rundbågade dagerfönster, som i övre planet är oglasade och bildar en arkad.

Klubblokalerna ligger i fil mot gata och torg i samtliga plan. Genomgående märks helfranska pardörrar med rombformad dekor i mellersta fyllningarna samt raka överstycken likaledes med rombformad mittdekor, sockelpaneler, tavellist och kälat tak med lister. Ett flertal olika kakelugnar - de flesta av jugendtyp (1909). Matsal i två vån - i stuck och snickeri rikt detaljdecorerat praktrum med spegelvälvat tak (tre kristallkronor), musikläktare och bågformade fönster i dominerande färger gult och guld, på ena kortsidan en spegelförsedd skänkkakelugn med rik plastik och på motstående sida under musikläktaren en stor väggfast spegelyta, fiskbensmönstrat parkettgolv.

Modernitet: centralvärme.

Gård: asfaltered.



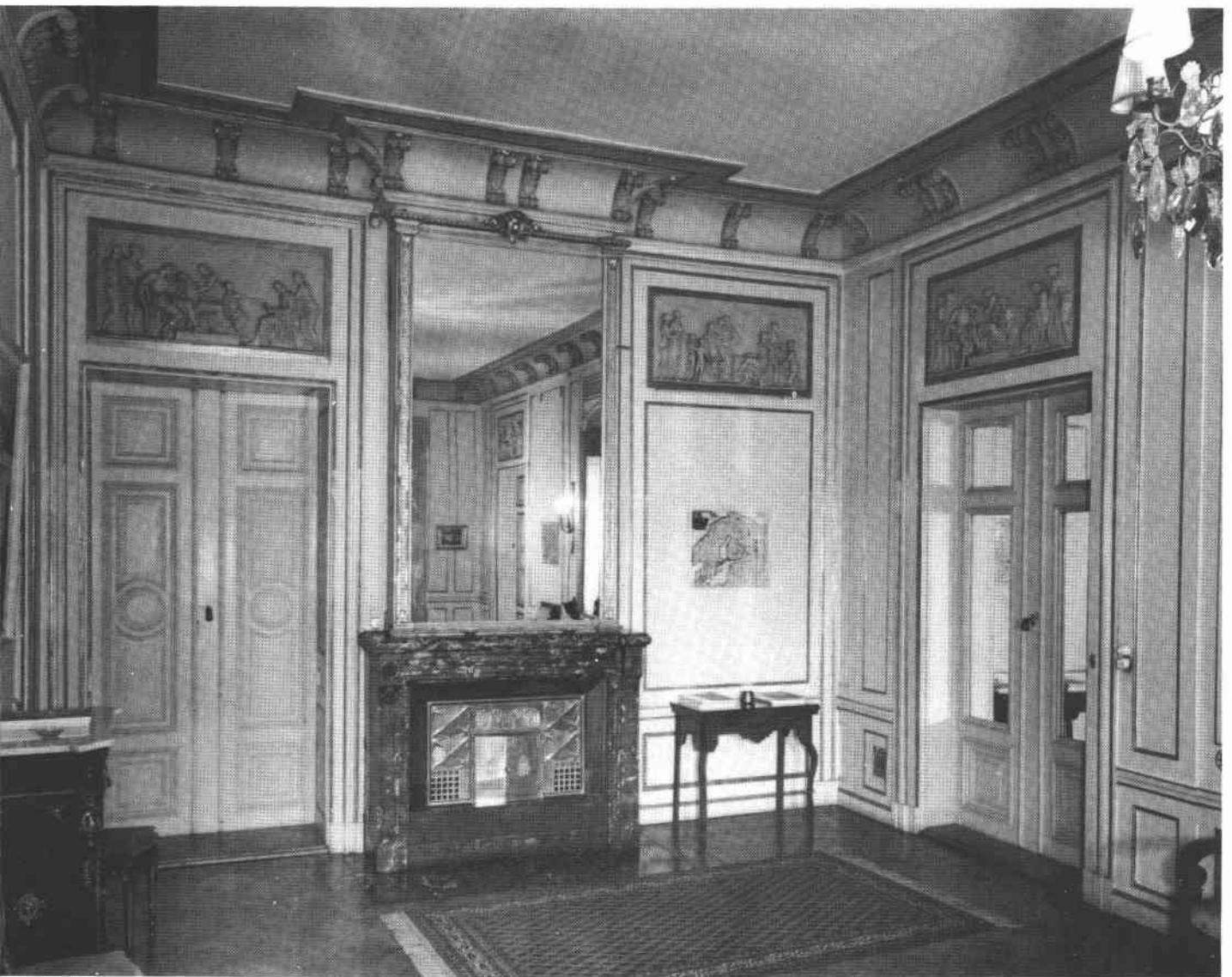
Fersenska Terrassen 4 och 5
Blasieholmstorg 9, Stallgatan 3

Fastighet under uppförande (i anslutning till Fersenska Terrassen 1).





Fersenska Terrassen 2, int. Foto G Fredriksson Fersenska Terrassen 2, gård. Foto G F



Fersenska Terrassen 2, interiör. Äldre foto