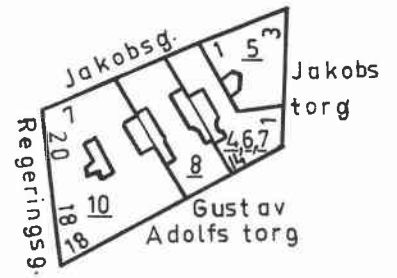




Kvartersfasad mot Jakobs Torg

JAKOB MINDRE



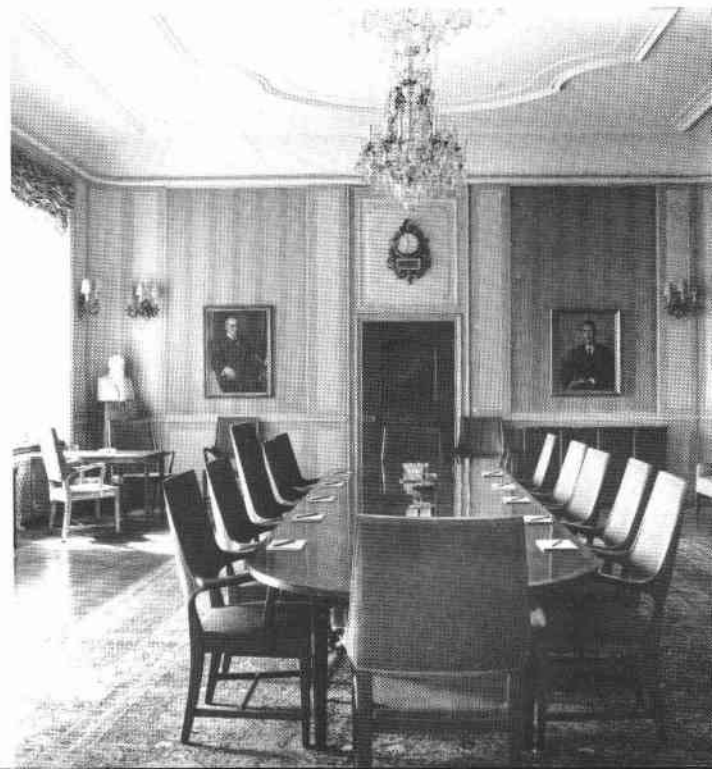
Jakob Mindre 4, 6, 7, bv vilplan



Jakob Mindre 8, portal mot Jakobs g.

Jakob Mindre 8, f d bankhall

Jakob Mindre 10, styrelserum





Jakob Mindre 4, 6, 7

Gustav Adolfs Torg 14, Jakobsgatan 3

Kontorsfastighet (urspr även bostäder).

Byggnadsår (Gustav Adolfs Torg) 1886-88, arkitekter M Isaeus, C Sandahl och G Wickman, byggherre B Carlsson. 1926-28 genomgripande ombyggnad för kontor, ny entré och nytt trapphus, påbyggnad med en våning, centralvärme (arkitekt bl a G Clason). Byggnadsår (Jakobsgatan) 1926-28, arkitekt G Johansson, byggherre Brandförsäkrings AB Victoria, byggmästare K Bergström.

Gathus (hörnhus, Gustav Adolfs Torg), 6 vån + 2 inredda vindsvån. Gatufasad: röda och gula sintrade plattor, bv, vån 1 tr och fasaddetaljer grå natursten. Gårdsfasad: grå slätputs. Svart skiffertak (kopparplåt).

Entré (14): golv av grå granit med mittstjärna av röd, svart och grå granit, väggar av grå natursten, plåtbeslagna glasade pardörrar. Entréhall: golv av grå och röd kalksten, dekorativt utformade radiatorskydd av smidesjärn. Trapphus: röda kalkstenstrappor. Vilplan: golv som i entréhall, helfranska enkeldörrar av ek, dekorativt utformad hissdörr av ek. Entré, trapphus och vilplan samt interiörerna i övrigt utformade 1926-28.

Gathus (Jakobsgatan), 4 vån + takvån och gårdsflygel, 5 vån (sammanbyggt med gathuset mot Gustav Adolfs Torg). Gatufasad: röd slätputs, bv grå granit. Gårdsfasader: grå slätputs. Svart skiffertak.

Entré, trapphus och vilplan (3): golv och trappor av röd kalksten, helfranska enkeldörrar av ek, dekorativt utformad hissdörr av ek.

Modernitet: centralvärme.

Gård: asfalterad.



Jakob Mindre 5

Jakobs Torg 3

Kontorsfastighet (urspr bostads-).

Byggnadsår 1893-94, arkitekt A E Melander, byggherre R Wall, byggmästare A Amundson. 1926-27 ombyggnad för kontor, modernisering, påbyggnad, överbyggnad av gård, centralvärme. 1974 fasadrenovering.

Gathus (hörnhus), 5 vån + takvån. Gatufasad: gulbrun slätputs, bv vit kalksten. Gårdsfasad: gul slätputs. Kopparplåttak.

Entré: golv och trappa av vit marmor, väggar av beige stucco-lustro, rikt dekorerad stucktaklist och takrosett i rokokostil, glasade mellandörrar med sido- och överfönster. Trapphus: trappor av vit marmor, stuckdekor i tak, trapphusfönster omramade av rik stuckdekor (karyatider och akantus), väggar som i entré, räcke med järnsmidesdekor. Vilplan: golv av vit marmor, helfranska pardörrar med stuckdekorerade överstycken (putti och snäckor), väggar som i entré, stuckdekorerat tak, modern hiss.

Interiörerna starkt ombyggda och bevarar av ursprunglig inredning endast halvfranska dörrar, kälade tak och parkettgolv.

Modernitet: centralvärme.

Gård (ljusgård): överbyggd, asfalterad, glasbetong.



Jakob Mindre 8

Gustav Adolfs Torg 16, Jakobsgatan 5

Kontorsfastighet (urspr även bostäder).

Byggnadsår 1894-96, arkitekter G Lindgren och A Lindgren, byggherre D Davidson, byggmästare A G Sällström. Fastigheten har genomgått ett antal ombyggnader bl a har gårdsflygel påbyggt och takdekor borttagits på gathuset mot Gustav Adolfs Torg.

Gathus (Gustav Adolfs Torg), 5 vån. Gatufasad: röd sandsten. Svart skiffertak. Gathus (Jakobsgatan), 4 vån + inredd vind. Gatufasad: gul spritputs, bv och fasaddekaljer av kalksten. Gårdsflygel, sammanbyggd med gathusen, 4 vån + inredd vind. Gårdsfasader: gul slätputs. Svart plåttak.

Entré (16): smidd grind, svart-vitrutigt marmorgolv, portalomfattningar av huggen kalksten. Entréhall: golv som i entré, väggar av gul och röd stucco-lustro, vita räfflade stuckpilastrar, tunnvalvt vitmålat kassettak. Trapphus: vita marmortrappor, väggar av gul stucco-lustro. Vilplan: golv som i entré; helfranska pardörrar av ek, modern hissfront omramad av gjutjärnspelare, profilerad stucktaklist.

F d bankhall bevarar ursprunglig utformning - golv av svart och vit marmor, väggar med helfransk ekboasering och med grå kalksten (delvis huggen dekor i form av fåglar etc). Kontorslokaler vån 1 tr bevarar manshöga helfranska paneler, helfranska pardörrar omramade av joniska räfflade pilastrar samt taklister - allt av ek.

Entré (5): röd-grårutigt kalkstengolv, glasade mellandörrar.

Modernitet: centralvärme (sedan byggnadstiden).

Gårdar (2 st): överbyggda, asfalterade, lanterniner.

Jakob Mindre 10

Gustav Adolfs Torg 18, Regeringsgatan 4

Kontorsfastighet.

Byggnadsår (Gustav Adolfs Torg) 1912-14, arkitekt I G Clason, byggherre Brandförsäkrings AB Victoria, byggmästare J Norén. Byggnadsår (Regeringsgatan) 1913-14, arkitekt T Thorén, byggherre A E Challis, byggmästare E Lindqvist. Fastigheterna - numera sammanbyggda - har genomgått ett flertal mindre ombyggnader.

Gathus, 5 vån + inredd vind (åt Regerings- och Jakobsgatorna 4 vån + 2 inredda vindar). Gatufasad: gul (åt Regeringsgatan grå) terrasit och granit; åt Jakobsgatan beige spritputs, bv granit. Svart tegeltak (kopparplåt).

Entré (18): golv av grå och röd kalksten, väggar och bänkar av grön marmor, välvt stuckdekorerat tak, glasade mellandörrar av ek med skulpterat överfönster. Trapphus: grå kalkstenstrappor, kryssvälvda tak. Vilplan: golv som i entré, helfranska enkeldörrar av ek, moderna hissar.

F d bankhall i bv starkt ombyggd och har slät utformning. Kontorslokalerna ombyggda och bevarar av ursprunglig inredning helfranska enkeldörrar av ek. Styrelserum vån 1 tr har bröstpanel, fältindelade väggar, parkettgolv och stucklister i tak.



Entré, trapphus och vilplan (4): golv och trappor av vit marmor, släta dörrar.

Modernitet: centralvärme.

Gårdar (2 st): överbyggda (plåtklädd lanternin resp grå konststensplattor).



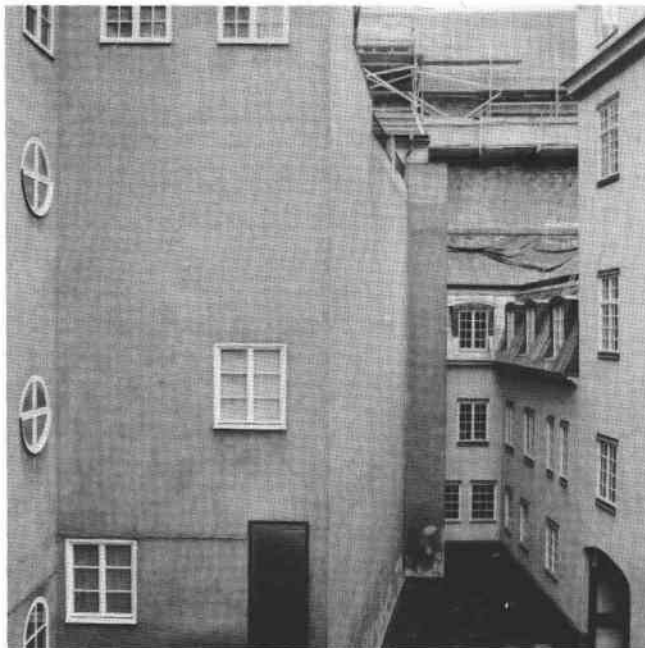
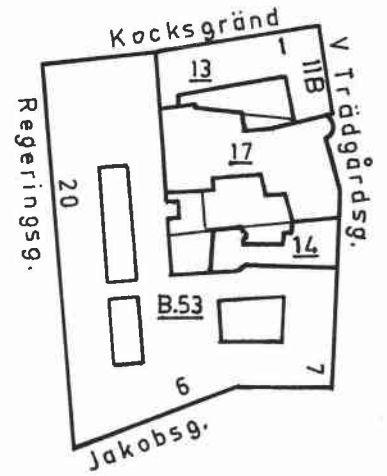
Jakob Mindre 5, trapphus



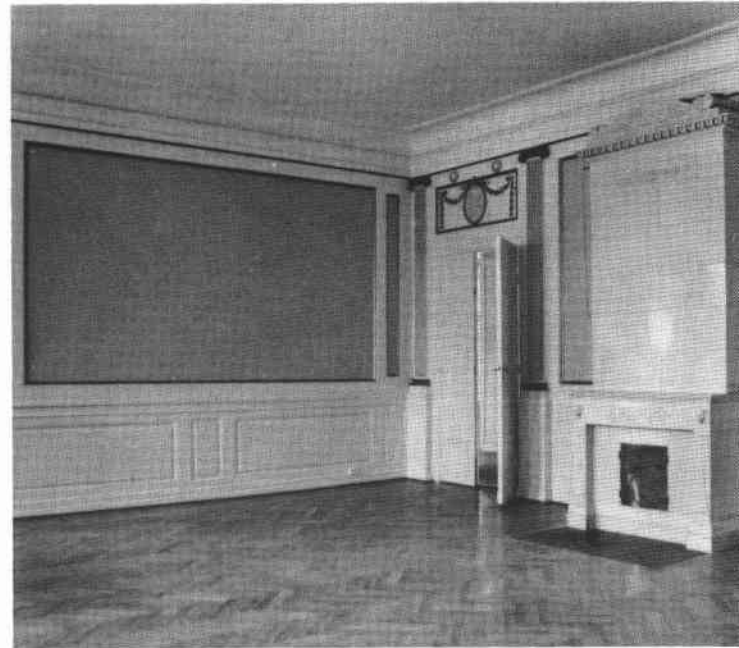
JAKOB STÖRRE



Jakob Större 17, stora logesalen(Odd Fellow-Orden)

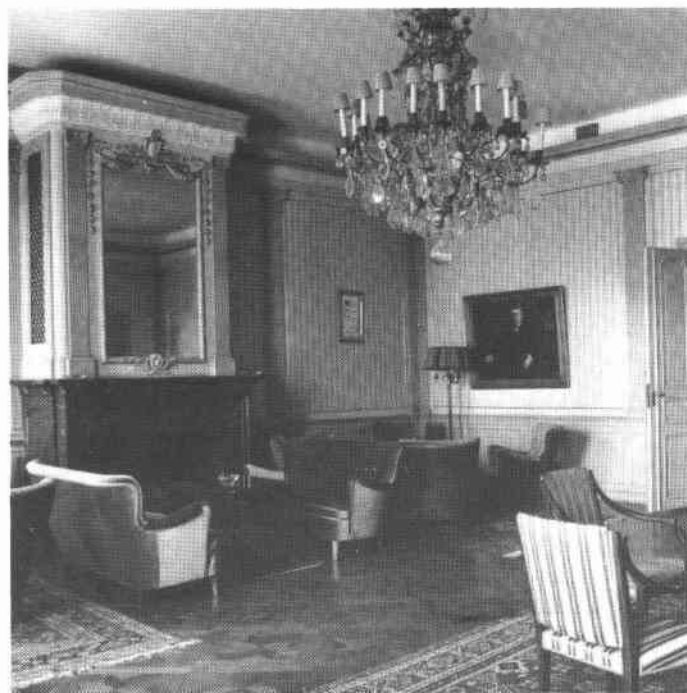


Jakob Större 17 och 13, gård



Jakob Större 13, interiör

Jakob Större 17, interiör



Jakob Större 14, samlingsal(Handelskammaren)

Jakob Större 13

Kocksgränd 1, Västra Trädgårdsgatan 11 B



Kontors- och bostadsfastighet (urspr endast bostads-). Byggnadsår 1758, byggherre grevinnan Bielke. 1854 genomgripande om- och påbyggnad. 1924-25 påbyggnad med 1 vån + vindsvån åt Kocksgränd, centralvärme. 1975 genomgripande renovering, vindsvån utvidgas och nyinredes, nytt trapphus mot Kocksgränd, hiss.

Gathus (hörnhus), 4 vån + inredd vindsvån (åt gården 5 vån). Gatufasad: rostfärgad slätputs, vita fönsteromfattningar. Gårdsfasad: gul slätputs. Kopparplåttak. Gathus (Kocksgränd), 2 vån + inredd vindsvån. Gatu- och gårdsfasader: gul slätputs. Kopparplåttak.

Entré (11 B): golv av kalksten, i fonden modern infälld hissdörr av plåt. Trapphus: steg av kalksten, smidesräcke i trappspindeln, tunnvalvda tak i loppen. Vilplan: helfranska bruna pardörrar.

Av besökta interiörer bevarar ett par rum delvis äldre inredningar såsom flat vit kakelugn av empiretyp, bröstpanel med halvfranska fyllningar, fältindelade väggar, dekorerade dörröverstycken, helfranska pardörrar (några med oktagonala fyllningar) samt kälat tak med mittrosett.

Modernitet: centralvärme.

Gård: asfalterad.

Jakob Större 14

Västra Trädgårdsgatan 9



Kontorsfastighet (urspr bostads-).

Byggnadsår 1600-talets mitt, byggherre A Bohm. Bland senare ingrepp märks ombyggnader 1878-79 och 1904-05. 1922-23 kontorisering och hiss (arkitekter I G Clason och C A Collett). 1927 rivning av del av gårdsflygel, nybyggnad av 2 vån hög konferenssal med glastak, överbyggnad av främre gård (arkitekt I G Clason). 1945 vissa ombyggnader inom bv och vån 1 tr. 1974 modernisering av de två översta planen.

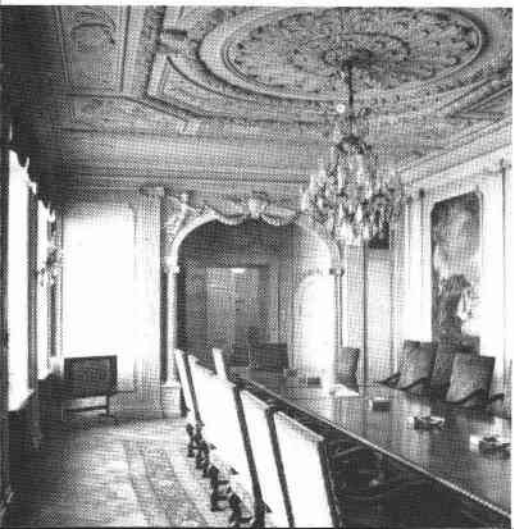
Gathus, 4 vån + 2 vindsvån och gårdsflygel. Gatufasad: brun slätputs, detaljer och bv i natursten. Gatufasaden utformad 1905 (arkitekter C A Danielsson och D Lundegård). Gårdsfasader: gulbrun slätputs, ankarslutar. Brunt resp grönt kopparplåttak.

Entré: kryssvälvd portgång, gulmarmorade väggpilastrar, golv av träkubb, glasade mellandörrar. Trapphus: trappor av vit marmor. Vilplan: vitt marmorgolv med bård, gulvita stucco-lustroväggar, nisch med bronsstaty (2 tr), pardörr av ek med facettslipade glas, välvt tak.

Besökta interiörer bevarar i huvudsak påkostade inredningar från 1900-talets början såsom snickerier, kakelugnar och stuckarbeten etc - delvis av stilkaraktär. Främst märks ett par praktsalor med rikt skulpterade stucktak - den ena går i vitt och guld och har väggfält med oljemålningar, välvd dörralkov med rikt utsmyckad omfattning, stjärnparkett och franska fönster. I bv finns en ovanbelyst konferenssal med pilaster- och fältindelade väggar samt podium. Salens förrum har oljemålningar med Stockholmsmotiv av Gunnar Torhamn (1927).

Modernitet: centralvärme.

Gård: överbyggd. Bakgård: överbyggd, lanternin.



Jakob Större 17

Västra Trädgårdsgatan 11 A

Ordens- och kontorsfastighet (urspr bostads-).

Byggnadsår 1640-talet (norra delen av gathuset, 3 vån) och 1750-talet (södra delen). 1898-99 genomgripande ombyggnad bl a ny inredning, hiss (arkitekt F Liljekvist). 1911 ombyggnad bl a centralvärme och ny fasad ovanför bv (arkitekt I G Clason). 1924-26 om- och påbyggnad med 1 vån + vindsvån, nybyggnad av gårdsflygel, inredande av ordens- och kontorslokaler (arkitekt K Nordenskiöld).

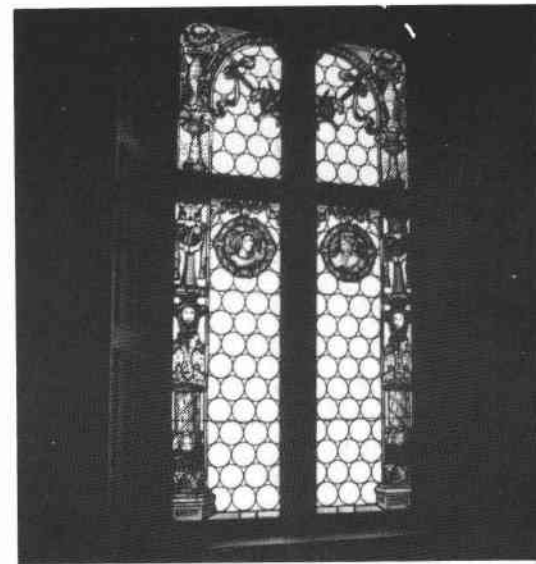
Gathus, 4 vån + indragen vindsvån och gårdsflygel. Gatufasad: rödbrun slätputs (krönande stenbalustrad, bv natursten). Gårdsfasader: grå resp gul slätputs. Svart plåttak (mot gatan svart skiffer).

Entré (främre): kalkstensgolv, vitt tak med tvärgående bjälkar. Inre entré: två flankerande stenkolonner, rutlagt bjälktak, hiss, kopparport till gårdsflygel med ordenslokaler. Trapphus: steg av kalksten, två raka lopp med genombruten spindelmur, i översta loppet blyinfattade delvis dekormålade fönster samt balusterräcke av sten med bronsputti bärande armaturlöb (sign G Larsson, 1899). Vålplan: golv av vit marmor med bård, helfranska enkeldörrar.

Ett fåtal interiörer finns bevarade från ombyggnaden 1898-99 såsom ordensexpedition och sällskapsrum (f d bostad) med stjärnparkettgolv, vägg- och smygpaneller med fyllningar, pilasterindelade väggar, spegelförsedd öppen spis av porfyr och stuck, ett par dekormålade blyinfattade fönster, stucktak och helfranska pardörrar. Gårdsflygeln med ordenslokaler och eget trapphus kännetecknas av ombyggnaden 1924-26 - ljusa putsmurar, välvda muröppningar, bjälktak etc.

Modernitet: centralvärme.

Gård: dels underbyggd, dels överbyggd, asfalterad, lanternin, räcke av järn och murpelare.

Beridarebanan 53 (inom kv Jakob Större)

Regeringsgatan 20, Jakobsgatan 6, Västra Trädgårdsgatan 7

Kontorsfastighet, restaurant.

Byggnadsår 1974-75, arkitekt Boijesen & Efvergren (L O Alexandersson), byggherre AB Centrumfastigheter, byggmästare B-G Wikner.

Gathus (hörnhus), 6 vån. Gatufasader: brun eloxerad aluminiumplåt. Gårdsfasader: gul eloxerad aluminiumplåt. Singelbelagt papptak.

Restaurantlokaler bevarar inredningsdetaljer från tidigare restaurantlokal och konditori från rivna fastigheter i samma kvarter.

Gårdar (3 st): överbyggda, belagda med betongplattor och trätrallar.





Jakob Större 14, interiör



Jakob Större 14, gård

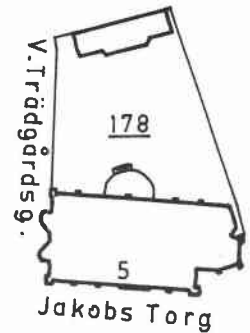
Jakob Större 14, interiör





JAKOBS KYRKA

(STADSÄGA 178)



Jakobs Kyrka (stadsäga 178) Jakobs Torg

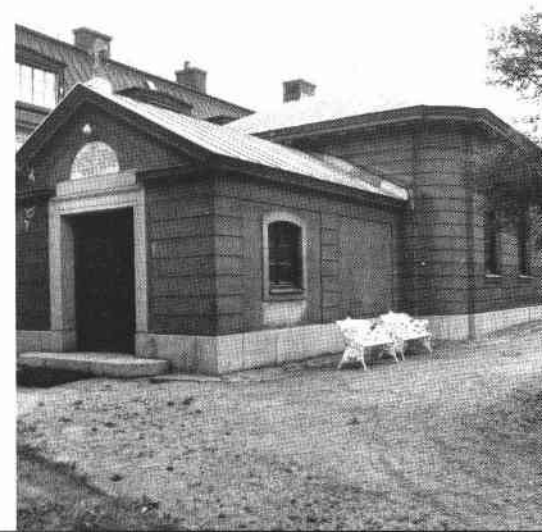
Kyrka.

Byggnadsår 1580-1643, arkitekt möjligen Willem Boy (1580-tal), byggmästare H Förster (1640-tal). 1723-39 ombyggnad efter brand, nytt mittorn (arkitekt C F Adelcrantz), nya trapporn på västfasaden (arkitekt C Hårleman). 1841-46 invändig ombyggnad och restaurering. 1892-94 restaurering (ny inredning). 1909-10 utvändig restaurering. 1936-37 invändig restaurering (arkitekt O Leijonhufvud). 1968-69 utvändig och invändig restaurering (arkitekt A Schmalensee och J Sjöström).

Slätputsade fasader med röd avfärgning, vitt listverk, sockel av röd sandsten. Sydportal i huggen sandsten av H Hebel (1644). Väst- och nordportaler i huggen sandsten av H Blom (1643). Kopparplåttak.

Treskeppig hallkyrka. Kolonner av röd sandsten och golv av kalksten, välvda mittskepps- och sidoskeppstak. Väggar och tak huvudsakligen vitkalkade. Altaruppsats efter ritningar av arkitekt O Leijonhufvud (altarmålningar från 1600-talet). Glasmålningar i koret, tyskt arbete (1890-tal), dopfunt från 1643 (dopfat i silver från 1660), predikstol efter ritningar av J A Gillberg och E G Göthe (1828), orgelfasad av C Hårleman (1745-46) samt orgelläktare och ljuskronor från 1936-38.

Kyrkogård med gravkapell (uppfört 1923, arkitekt E Stenhammar).





Jakobs Kyrka, interiör - mot altaret



Jakobs Kyrka, portal mot V. Trädgårdsgatan

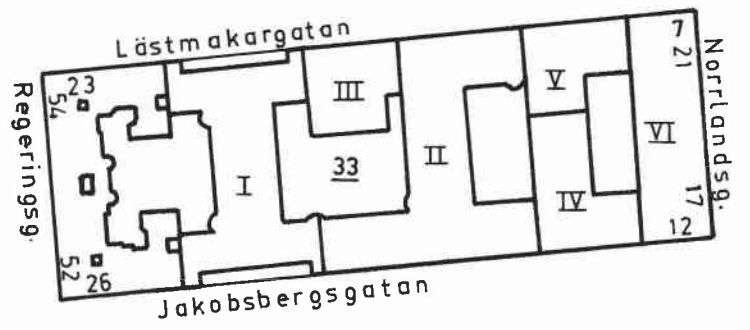
Jakobs Kyrka, interiör - från altaret



JERICOHO



Jericho 33, kakelugn(Reg.gat.54)



Jericho 33, entré(Regeringsgatan 52)



Jericho 33 (del av)

Regeringsgatan 52, 54, Lästmakargatan 23, Jakobsbergsgatan 26



Kontorsfastighet, få bostäder (urspr endast bostads-). Byggnadsår 1905-08, arkitekt E Stenhammar, byggherre Ångkvarns AB Wennberg & Ramstedt, byggmästare A Andersson. 1933-och 1937 centralvärme. 1957 fasadrenovering.

Gathus (hörnhus), 4 vån + inredd vind (åt tvärgatorna 3 vån + inredd vind), gårdsflyglar. Gatufasad: brunrosa slätputs, bv och lisener grå kalksten. Gårdsfasader: gul sprutputs. Svart plåttak.

Entréer (52, 54): grön-vitrutigt marmorgolv, tak i kryssvalv, glasade mellandörrar med spröjsade överfönster. Trapphus: vita marmortrappor, smidesjärnräcke med lövdekor i pressad plåt (hörnstolpar av svarvat trä). Vilplan: golv som i entré, halvfranska pardörrar, stuckdekorerad taklist, dekorativt utformad hissgrind med lövdekor i pressad plåt.

Körport (23): konststensgolv. Trapphus och vilplan: kalkstenstrappor, grön-vitrutiga marmorgolv, halvfranska par- och enkeldörrar, profilerad taklist.

Körport (26): klinkergolv, flacka kryssvälvda tak. Trapphus och vilplan: kalkstenstrappor, grön-vitrutiga marmorgolv, halvfranska pardörrar, profilerad taklist.

Besökta bostadslägenheter åt Regeringsgatan moderniserade och bevarar av ursprunglig inredning sockelpaneler, bröstpaneler, halvfranska par- och enkeldörrar, stucktaklister samt en skänkkakelugn på fötter med blåmålad tallbarr- och tallkottsdekor. Kontorslägenheterna starkt ombyggda och bevarar föga av äldre inredning.

Modernitet: centralvärme, badrum.

Gård: asfalterad. 5 st ljusgårdar.

Jericho 33 (del av)

Jakobsbergsgatan 16, 18, 22, 24 B, Norrlandsgatan 21, Lästmakargatan 15, 17

Kontorsfastighet (Televerket).

Byggnadsår (hus I) 1909-11, arkitekt Aron Johansson, byggherre Kungl Telegrafverket, byggmästare Kreuger & Toll. 1953-58 påbyggnad med tre våningar (arkitekt H Åkerblad). Byggnadsår (hus II) 1934-39, arkitekt Aron Johansson, byggherre Kungl Telegrafstyrelsen. Byggnadsår (hus III) 1955-59, arkitekt H Åkerblad, byggherre Kungl Telegrafstyrelsen. Byggnadsår (hus IV) 1944-47, arkitekt C Åkerblad, byggherre Kungl Telegrafstyrelsen. Byggnadsår (hus V) 1948-52, arkitekt C Åkerblad, byggherre Kungl Telegrafstyrelsen. Byggnadsår (hus VI) 1961-67, arkitekt B Howander & H Åkerblad, byggherre Kungl Telegrafstyrelsen.

Gathus (hus I, 2 st), åt Jakobsbergsgatan 6 vån + 3 inredda vindsvån, åt Lästmakargatan 5 vån + 2 inredda vindsvån. Gårdsflygel sammanbyggd med gathusen. Gatufasader: rött tegel och grå granit. Gårdsfasader: vitt tegel och grå puts. Grått plåttak.



Gathus (hus II, 2 st), åt Jakobsbergsgatan 3 vån + 2 takvån + inredd vindsvån, åt Lästmakargatan 4 vån + takvån. Gårdsflygel sammanbyggd med gathusen. Gatu- och gårdsfasader: rött tegel. Kopparplåttak.

Gathus (hus III), 4 vån + takvån + 2 inredda vindsvån. Gatufasad: rött tegel och grå betongplattor. Gårdsfasad: vit puts. Grått plåttak.

Gathus (hus IV), 3 vån + 2 inredda vindsvån, gårdsflygel. Gatufasad: rött tegel (två översta vån klädda med kopparplåt). Gårdsfasad: vit puts. Kopparplåttak.

Gathus (hus V), 2 vån (delvis 3) + 3 takvån, gårdsflygel. Gatufasad: grå spritputs, takvån slätputs. Gårdsfasad: vit puts. Grått plåttak.

Gathus (hus VI), 6 vån + takvån. Gatufasad: rött tegel, bv polerad granit, takvån kopparplåt. Gårdsfasad: rött tegel. Kopparplåttak.

Entréer, trapphus och vilplan: golv och trappor av kalksten, hissar. Entré (21): golv och yttre entrévägar av polerad granit.

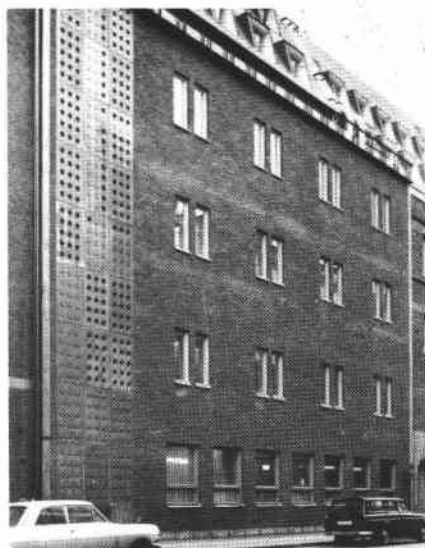
Fastigheten har genomgått ett flertal ombyggnader och bevarar föga av äldre inredning.

Modernitet: centralvärme.

Gårdar (4 st): överbyggda och belagda med plåt, konststensplattor eller asfalt, glasbetong, plastkupoler.



Hus II



Hus III

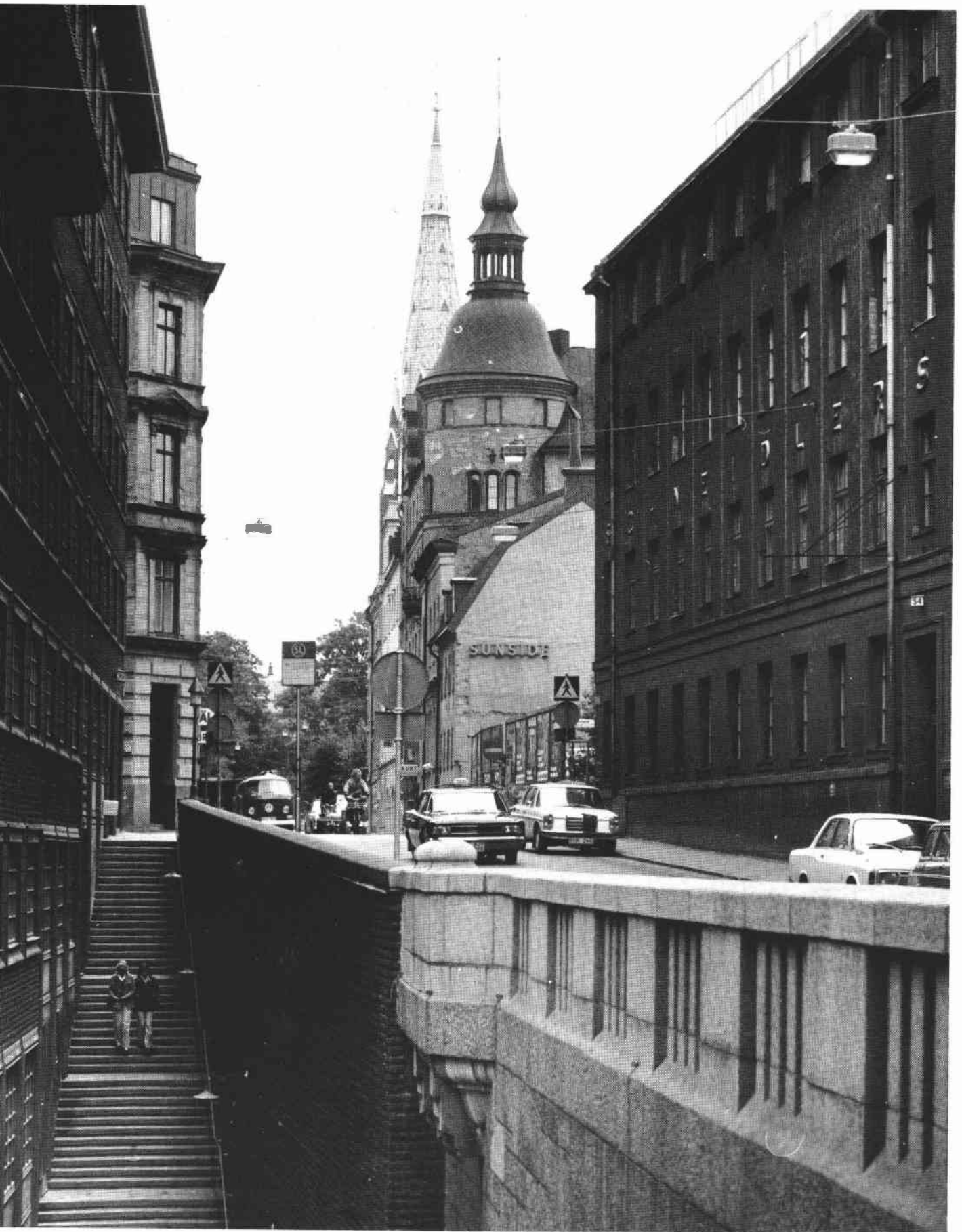
Hus V



Hus IV

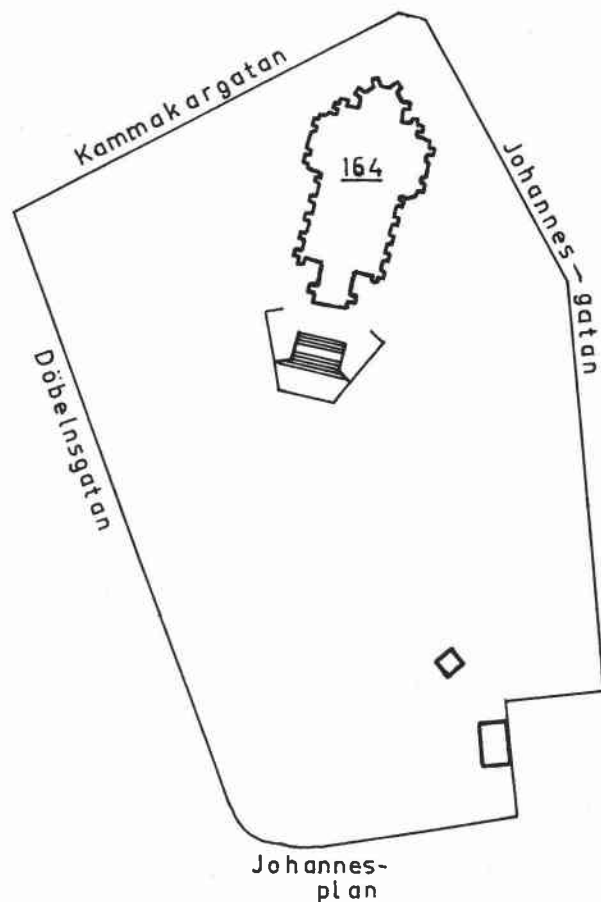
Hus VI





Malmskillnadsgatan norrut från Kungsgatan

JOHANNES KYRKA (STADSÄGA 164)



Johannes Kyrka (stadsäga 164)

Byggnadsår 1884-90, arkitekt C Möller, byggherre Jakobs församling.

Fasader i rött maskinslaget tegel, sockel, figurer, ornament och profiler av huggen granit. Portalskulpturer av T Lundberg. Skiffertak (tornhuv, spiror m m kopparbeklädda). 1924-30 genomgripande reparationer. 1945-50 genomgripande reparationer (även invändigt, arkitekt E Fant). 1971 genomgripande reparation och renovering. 1975 ny orgel.

Kyrkan är till sin plan en treskeppig basilika med korsarmar och med femhörnigt kor. Väggar, knippepelare och valvribbor av tegel, tak i kryssvalv. Altarskåp i form av gotisk katedral med gammaltestamentliga figurer av skulpterad ek, altarbordet av ljus engelsk sandsten (hela altaruppsättningen efter ritningar av arkitekt C Möller). Korfönstermålningar utförda i München. Korvalvmålningar (tronande Kristus) utförda av Agi Lindegren. Dopfont av ljus engelsk sandsten och marmor med lock av gjuten brons och predikstol med reliefskulptur (motiv från den heliga passionshistorien) efter ritningar av arkitekt C Möller. Läktare och orgel utbyggda och förändrade 1946. Ljuskronor och lampetter från 1946.

Kyrkogård: klockstapel i rödmålat trä uppförd 1692, bårhus uppfört 1906, arkitekt C Möller.



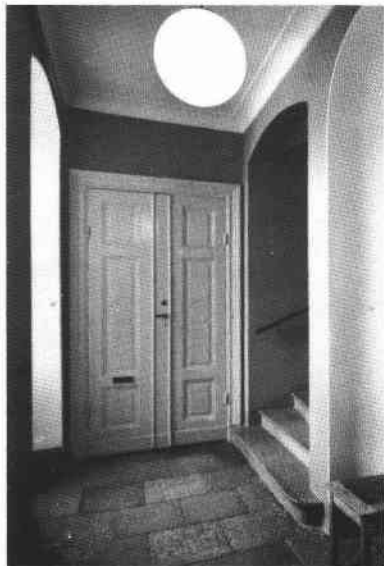
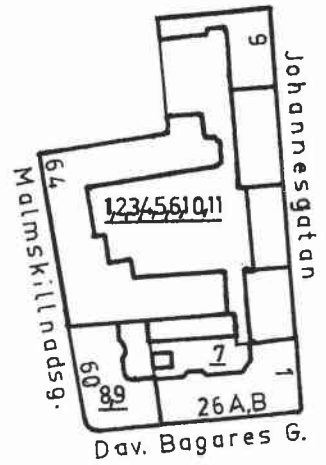


Johannes Kyrka, interiör



Johannes Mindre 7, entré

JOHANNES MINDRE



Malmssk.gat. 64, vilplan Joh.Mindre 8,9, entré



Johannes Mindre 8,9, matsal



Johannes Mindre 8,9, väggdetalj

Joh.Mindre 1,2,..., norra gårdsflygeln





Johannes Mindre 1, 2, 3, 4, 5, 6, 10, 11

Malmskillnadsgatan 62, 64, Johannesgatan 3, 5, 7, 9

Brandstation och kontorsfastighet samt brandchefens bostad (urspr även bostadsfastighet).

Byggnadsår (Malmskillnadsgatan 64) 1877, arkitekt Axel Nyström, byggherre Stockholms Stad. Byggnadsår (Malmskillnadsgatan 62) 1907-09, arkitekt Ferdinand Boberg, byggherre Stockholms Stad. Byggnadsår (Johannesgatan 3) 1888. Byggnadsår (Johannesgatan 5) 1910. Byggnadsår (Johannesgatan 7) 1797, kraftigt ombyggt 1911. Byggnadsår (Johannesgatan 9) 1909. Samtliga äldre byggnader genomgick kraftig ombyggnad 1909-12 (arkitekt F Boberg).

Gathus (Malmskillnadsgatan 64) och gårdsflygel, 4 vån. Gatufasad: gul puts, bv grå. Gårdsfasader: gul puts. Svart plåttak.

Entré - körport. Trapphus och vilplan: golv och trappor av grå kalksten, halvfranska pardörrar med medaljongfyllning.

Gathus (Malmskillnadsgatan 62), 4 vån + inredd vind och gårdsflygel. Gatufasad: gulrosa puts, bv granit. Gårdsfasader: gul puts. Svart plåttak.

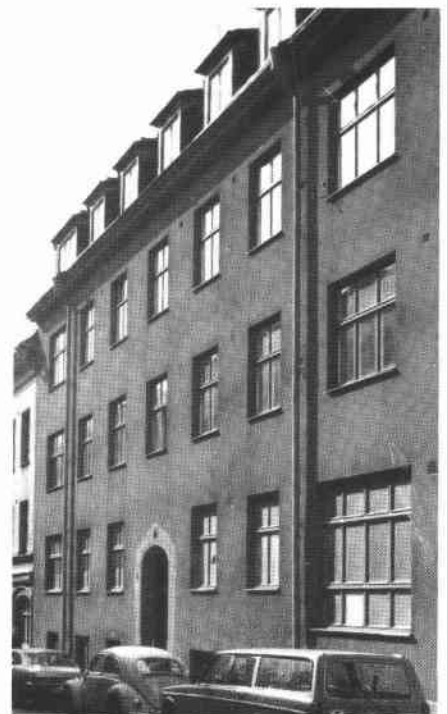
Trapphus och vilplan: golv och trappor av kalksten, smidesjärnräcke, grönmålade halvfranska dörrar.

Gathus (4 st, Johannesgatan), 2-3 och 3 vån + inredd vind. Gulputsade fasader. Svarta plåttak.

Interiörerna (f d bostadslägenheter) starkt ombyggda och bevarar föga av äldre inredning.

Modernitet: centralvärme, dusch- och badrum.

Gård: gatsten (mitt på gården mönster i form av en kompass).



Johannes Mindre 7

David Bagares gata 26 A, B

Bostadsfastighet.

Byggnadsår 1882, arkitekt A Hellerström, byggherre Byggnadsföreningen Svea, byggmästare O Widstrand.

Gathus (hörnhaus), 3 vån + sout vån. Gatufasad: beige sprutputs, bv grå. Gårdsfasad: vit slätputs. Grått plåttak.

Entréer: golv belagda med mönstrade keramiska plattor, glasade mellandörrar med sido- och överfönster. Trapphus och vilplan: golv som i entré, trappor av kalksten, enkel- och pardörrar, profilerade taklister.

Lägenheterna bevarar ursprunglig snickeriinredning, rikt profilerade taklister samt runda, vita och släta kakelugnar.

Gårdshus (halvhus), 3 vån. Fasad: vit slätputs. Plåttak.

Modernitet: elvärme, wc, badrum (delvis).

Gård: asfalterad. Uthus.

Johannes Mindre 8, 9

Malmskillnadsgatan 60

Bostadsfastighet.

Byggnadsår 1888-89, arkitekt E Stenhammar, byggherre och byggmästare N P Andersson. 1935 fasadförändring.

Gathus (hörnhaus), 5 vån. Gatufasad: grå slammad puts, bv och vån 1 tr grå spritputs. Mellan 1:a och 2:a våningarnas fönster (ej tornfasaden) horisontal festongfris av målad stuck. Porten av mörkfernissat trä och omramad av en rikt utsmyckad sandstensomfattning. Gårdsfasad: gul slätputs. Svart plåttak.

Entré: asfalterat golv, trämålat kassettak samt längre in kryssvalv. På vardera väggen ett "portvaktsfönster" med blyinfattade glas omramat av träfoder med trämålad stuckornamentik ovanpå. Trapphus (höger) och vilplan: kalkstenstrappor, bandrutat marmorgolv, rikt utformade stucktaklister, helfranska glasade dörrar med raka dörröverstycken.

Lägenheterna bevarar tidstypisk rik utformning såsom t ex matsal med ca 1,70 m hög helfransk panel och brun skänkkakelugn med reliefkakel samt rika stucktaklister och helfranska pardörrar med dekorerade raka dörröverstycken.

Modernitet: elvärme, wc, badrum (delvis).

Gård: asfalterad.



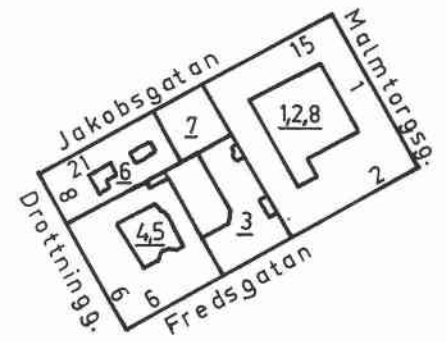


Malmskillnadsgatan söderut från Johannesplan



Kvartersfasad mot Jakobsgatan

JOHANNES STÖRRE



Johannes Större 7, trapphus



Johannes Större 1,2,8, f d direktionsrum

Johannes Större 6, lägenhetsinteriör, 2 tr



Johannes Större 1,2,8, bankhall



Johannes Större 1, 2, 8
Fredsgatan 2, Jakobsgatan 15-17



Kontorsfastighet (urspr bostads-).
Byggnadsår (Fredsgatan-Malmtorgsgatan) 1640-talet, byggherre Gustaf Horn. Före 1701 nybyggnad av huset mot Jakobsgatan. 1757 påbyggnad (arkitekt P Westrell). 1874 genomgripande ombyggnad efter brand. 1876 ny fasadutformning (Jakobsgatan). 1903-06 genomgripande ombyggnad, nybyggnad av västligaste husdelen mot Fredsgatan och gårdsflygeln (arkitekt R Arborelius). 1933-34 ny fasadutformning (ej Jakobsgatan, arkitekt H Ahlberg).

Gathus (hörnhaus), 4 vån och gårdsflygel, 3 vån. Gatufasader: gul slätputs (västra fasaden mot Jakobsgatan vit, bv grå, slätputs). Gårdsfasader: gul slätputs. Gröna kopparplåttak (västra huset mot Jakobsgatan, svart plåttak).

Entré (2): järnsmidesgrind, grön-vitrutigt marmorgolv, väggar av vit marmor (röda friser), rödbruna marmorpilasterrar, tunnvalvt tak, moderna glasade mellandörrar. Trapphus: vita marmortrappor, modern hiss i trappspindeln, blyspröjsade fönster med målad blomdekor i jugendstil. Vilplan: golv av grå kalksten, halvfranska enkeldörrar, taklist (tandsnitt), korridorer med helfranska pardörrar med bl a medaljongfyllningar (1870-tal). Entré, trapphus och vilplan i stort utformade 1903-06.

Bankhall (utformad 1903-06) sträcker sig genom två plan och omges i båda planen av pelargångar (pelare, kolonner och pilastrar av vit marmor) - övervåningens bröstning bär ett reliefband med rönklasar, krabbor, snäckor, olonborrar och blommor; över övervåningens bågar reliefer med urnor och blommor och överst en polykrom gesims som infattar glastaket. Golvet rutat av grön och vit marmor. Disk av grön marmor med bronserad beslagsornamentik. Vägghasta soffor och skrivpulpeter av mahogny. Trappa till f d direktionstvåning vån 1 tr av ek med ledstänger och bröstning av mahogny, väggarna delvis av marmorstuck. Styrelserum vån 1 tr bevarar inredning från 1903-06 - boaserade väggar med dörröverstycken i skuret trä, fältindelstucktak, guldfärgad stuckdekor i fönstersmygarna. I övrigt bevaras föga av äldre inredning.

Modernitet: centralvärme.

Gård: överbyggd, västligaste delen asfalterad, (lanternin).



Johannes Större 3
Fredsgatan 4

Kontorsfastighet.
Byggnadsår 1900-02, arkitekt G Wickman, byggherre Sundsvalls Enskilda Bank, byggmästare O Herrström. 1961-65 ombyggnad av banklokal och kontorslokaler.

Gathus, 4 vån + takvån och gårdsflygel, 3 vån + takvån. Gatufasad: vit marmor. Portalskulptur av Chr Eriksson. Gårdsfasader: vit sprutputs. Grått plåttak.

Entré: gallergrind av smidesjärn i jugendutförande, vägg med ljusgrön marmorerad oljemålning, välvt stucktak med dekor i form av ekollon, eklöv och tistlar. Trapphus: gjutjärnstrappa med steg av vit marmor, väggar oljefärgsmarmorerade i vitt med röda bårder och friser, ursprunglig hiss i trappspindeln, blyspröjsade fönster med målad dekor i jugendstil. Vilplan: vitt marmorgolv (svart bård), halvfranska pardörrar av mahogny.



Den f d bankhallen, under den överbyggda gården, delvis ombyggd men bevarar i stort ursprunglig utformning - röd-vitrutigt marmorgolv, väggar av ljusgrön marmorerad stucco-lustro (vid övergång till tak ljusgrön marmorfris med bronserade kapitäl i form av bl a tallkvistar), välvt tak som avslutas med flackt glastak, taklisener med glödlampor och mellan lisenerna stuckfält med dekor av band och tallkvistar i jugendstil. Styrelserummet vån 1 tr bevarar ursprunglig inredning - golv av rutparkett, väggar med 2 m hög ekpanel, däröver fältindelningsar, öppen spis av polerad porfyr, stuckdekorerat tak med bandornering. I övrigt bevaras i fastigheten av äldre inredning främst halvfranska enkeldörrar.

Modernitet: centralvärme.

Gård: överbyggd, jättelik lanternin (glas och kopparplåt). Två ljusgårdar vid östra tomtgränsen.



Johannes Större 4, 5
Drottninggatan 6, Fredsgatan 6

Kontorsfastighet (urspr bostads-). Byggnadsår (hörnhuset) ca 1640, byggherre H Herman. Före 1730 nybyggnad av husdelen mot Fredsgatan samt under 1700-talets förra hälft tillbyggnad norrut mot Drottninggatan. 1805 nybyggnad av norra gårdsflygeln. 1879-80 genomgripande ombyggnad, påbyggnad av gårdsflygeln, nybyggnad av östra gårdsflygeln m m (arkitekter A och Hj Kumlien). 1919-24 genomgripande ombyggnad och modernisering, inredande av vindsvån, överbyggnad av gård, nya fasader (arkitekt C Åkerblad).

Gathus (hörnhus), 4 vån + inredd vindsvån och gårdsflyglar runt gårdsutrymmet sammanbyggda med gathuset, 3 vån + inredd vindsvån. Gatufasad: grå terrasitputs. Gårdsfasader: gul slätputs (arkitektonisk utformning). Svart plåttak.

Entré (Fredsgatan): golv av röd kalksten, glasade mellandörrar med överfönster, tunnvälvt tak. Trapphus och vilplan: trappor och golv av röd kalksten, blyspröjsade fönster med svagt färgade glas, glasad helfransk pardörr med överfönster, halvfranska enkeldörrar, profilerad taklist, hiss med glasad dörr.

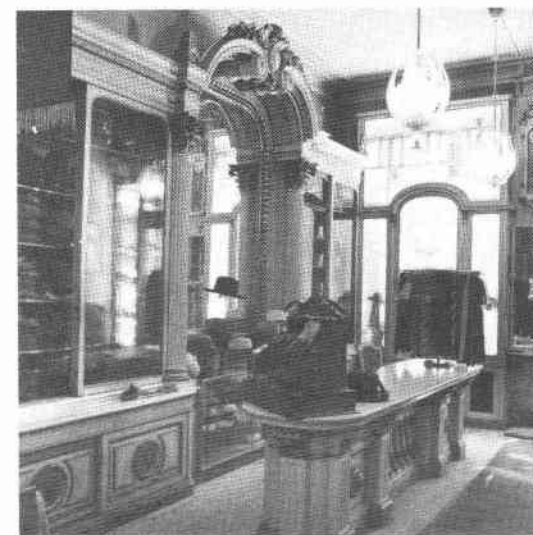
Entré (Drottninggatan): golv av röd kalksten, glasade och spröjsade mellandörrar med slipat glas, tak i två kryssvalv. Trapphus och vilplan: golv och trappor av röd kalksten, fönster och hiss som Fredsgatan, halvfranska mörkfernissade enkeldörrar av ek.

De båda uppgångarna i huvudsak utformade 1919-24.

Besökta interiörer starkt ombyggda och bevarar av äldre inredning kryssvälvda tak och kolonner i källarvån från 1600-talet samt i viss utsträckning halvfranska pardörrar, kälade tak och sockelpaneler från 1879 samt fyllningsdörrar från ombyggnaden på 1920-talet. Hörnbutik bevarar dels inredning från 1879 dels från 1900-talets början (jugend). Butik vid Fredsgatan (Bodeckers hattaffär) bevarar rik arkitektonisk träinredning i crème- och guldfärg från 1882.

Modernitet: centralvärme.

Gård: överbyggd, asfalterad, glasbetong. Ljusgård vid norra tomtgränsen.





Johannes Större 6
Drottninggatan 8, Jakobsgatan 21

Bostadsfastighet, även kontor.

Byggnadsår (huset mot Drottninggatan) ca 1640, byggherre Göran Jeske. 1767 nybyggnad av husdelen mot Jakobsgatan samt södra gårdsflygeln. 1784 påbyggnad, nybyggnad av östra gårdshuset (arkitekt W Elies). 1821 påbyggnad av gathus, nybyggnad av mellersta gårdsflygeln. 1890-91 diverse invändiga ombyggnader (arkitekt E Befwe).

Gathus (hörnhaus), 5 vån och gårdsflyglar, 5 vån. Gatufasad: grå slammad puts, bv terrasit. Gårdsfasader: gul slätputs. Rött plåttak.

Entré (8): svart och vitt bandrutat marmorgolv, manshög brunmålad helfransk panel, därovan pilastrar och arkader med målade fält i pompejansk stil, kassetterat stucktak med rosetter, glasade mellandörrar med etsade glas. Inre entrérumstak har fältindelad tak med groteskmålningar.

Entrén utformad 1890-91. Trapphus: grå kalkstenstrappor, träbalustrar. Vilplan: svart-vitrutigt marmorgolv (kalkstensfris), halvfranska pardörrar (vån 2 tr helfranska pardörrar med oktogona mittfyllningar), konsoltaklist av stuck.

Entré (21) - körport: asfalterat golv. Trapphus och vilplan: golv och trappor av grå kalksten, helfranska enkeldörrar. Trapphuset utformat 1767.

Bostadslägenheterna bevarar snickeriinredning från 1700-talets senare hälft och 1800-talets första decennier, kakelugnar från ca 1850 och 1890 samt även stucktaklister och snickerier från 1890. Å vån 2 tr bevaras rumsindelning från 1767 med snickerier dels från 1700-talets senare hälft och dels från 1800-talets början (dörrar, skulpterade dörröverstycken och dörrfoder i empire).

Modernitet: elvärme, wc (även tc).

Gårdar (2 st): asfalterade, överbyggd gång mellan gårdarna.



Johannes Större 7
Jakobsgatan 19

Kontorsfastighet.

Byggnadsår okänt (dock före år 1730). 1799 tillbyggnad åt gården. 1878 genomgripande om- och tillbyggnad, ny fasadutformning. 1911 invändig ombyggnad, vindsvåning, centralvärme (arkitekt C Bergsten).

Gathus (halvhus), 3 vån + inredd vind. Gatufasad: gul, bv grå, slätputs. Svart plåttak.

Entré: golv mönsterlagt av olikfärgade keramikplattor, profilerad taklist. Trapphus: gjutjärnstrappa i tre raka lopp kring öppet ljusschakt med steg av räfflad grå kalksten, balustrar och korintiska hörnkolonner av gjutjärn, glastak med stuckgesims. Vilplan: golv som i entré, vån 3 tr bevarar helfranska pardörrar. Trapphuset utformat 1878.

Interiörerna starkt ombyggda och bevarar föga av äldre inredning dock å vån 2 tr manshög helfransk väggpanel och väggskåp från 1878.

Modernitet: centralvärme.

Gård: saknas.



JÄRNPLÄTEN



Järnplåten 22, entré



Järnplåten 28, vilplan

Järnplåten 22, vilplan





Järnplåten 22
Kungsgatan 35

Kontorsfastighet.

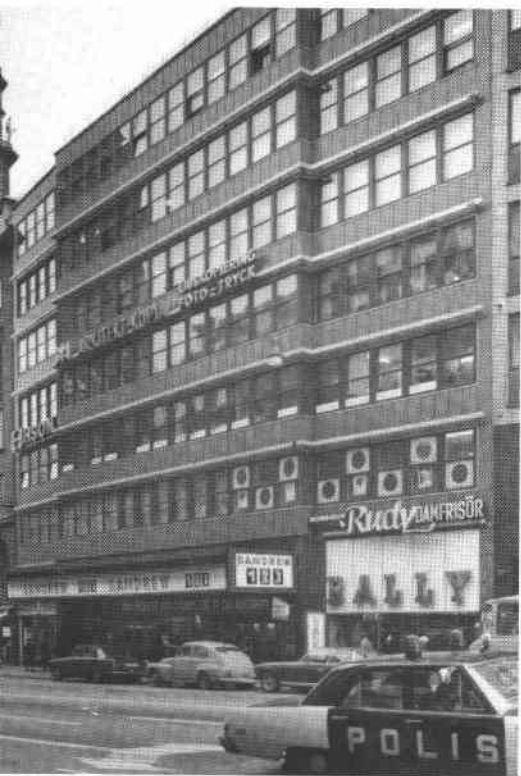
Byggnadsår 1924-25, arkitekter P Bergmark och Deas-Olsson, byggherre Fastighets AB Fjalar, byggmästare J Kindblom.

Gathus (hörnhus), 6 vån + inredd vind. Gatufasad: grå-brun slammad puts på rött tegel, bv och vån 1 tr grå gjuten konststen. Portalomfattning av granit. Gårdsfasad: gul sprutputs. Tak: kopparplåt och skiffer.

Entré: golv, trappa och väggpilastrar av brun kalksten, väggfält klädda med reliefornerat grönt kakel (ej ursprungligt), kälrat tak med guldlister, glasade mellandörrar av ek med slipat glas (glasat överstycke med ornamentspröjsning av ek). Trapphus och vilplan: trappor och golv av brun kalksten, blyspröjsade fönster med antikglas, glasat hisschakt i trappspindeln (modern hiss), väggar i målad ljusgrön marmorering, fernissade helfranska ekdörrar.

Modernitet: centralvärme.

Gård (ljusgård): överbyggd, asfalterad, glasbetong.



Järnplåten 23

Kungsgatan 37, Oxtorgsgränd 1, Oxtorgsgatan 16

Kontorsfastighet, biograf.

Byggnadsår 1935-37, arkitekt B Hedvall, byggherre AB Järnplåten 23, byggmästare G A Svensson. 1964 ny fasadbeklädnad (huset mot Kungsgatan, arkitekt B Hedvall). 1968 ombyggnad av butiksfasad mot Oxtorgsgatan. 1973 ombyggnad av biograf.

Gathus (Kungsgatan), 7 vån + 2 takvån. Gatufasad: blå plåt, takvån blå slätputs. Gathus (Oxtorgsgatan), 5 vån + 2 takvån. Gatufasad: grön sprutputs, bv grå konststen och grå polerad granit. Gårdsfasad: grå sprutputs. Kopparplåttak.

Entré (37): golv av grönflammig marmor, västra väggen fanerad, östra väggen klädd med grågul slipad stuck, modern hissfront. Trapphus och vilplan: golv och trappor av grönflammig marmor, väggar av grågul slipad stuck, glasat hisschakt (moderna hissar), släta dörrar med mahognyfanér.

Gård: överbyggd, belagd med natursten, plastkupoler.



Järnplåten 28
Sveavägen 24-26

Kontorsfastighet.

Byggnadsår 1956-59, arkitekt H Kampmann, byggherre Fastighets AB Hufvudstaden, byggmästare S Jansson.

Gathus (hörnhus), 8 vån + entresolvån. Gatufasad: vit vaskolitputs och blåsvart plåt, bv och entresolvån klädd med polerad svart natursten. Gårdsfasad: vit vaskolitputs och blåsvart plåt. Kopparplåttak.

Entré, trapphus och vilplan: golv och trappor av grå kalksten, väggar klädda med mosaik, hissvägg och hiss-dörrar klädda med plåt.

Gård: överbyggd, cementerad, glasbetong, lanternin.



Beridarebanan 23 (inom kv Järnplåten)
Oxtorgsgränd 2

Kontorsfastighet.

Byggnadsår 1968-71, arkitekt Halper & Karlén arkitekt-kontor, byggherre Skaraborgs Enskilda Bank, byggmästare A Norvell.

Gathus (hörnhus), 6 vån. Gatufasad: svartbrun eloxerad metall, bv polerad rödgrå granit. Kopparplåttak.

Entré: golv av vit marmor, väggar av polerad rödgrå granit. Trapphus och vilplan: golv och trappor av vit marmor, rödmålad hissfront, blå- resp vitmålade väv-klädda väggar.



Järnplåten 23, entré





Sveavägen norrut vid korsningen av Kungsgatan

Berzelii park





Wahrendorffsgatan österut

KATTHAVET



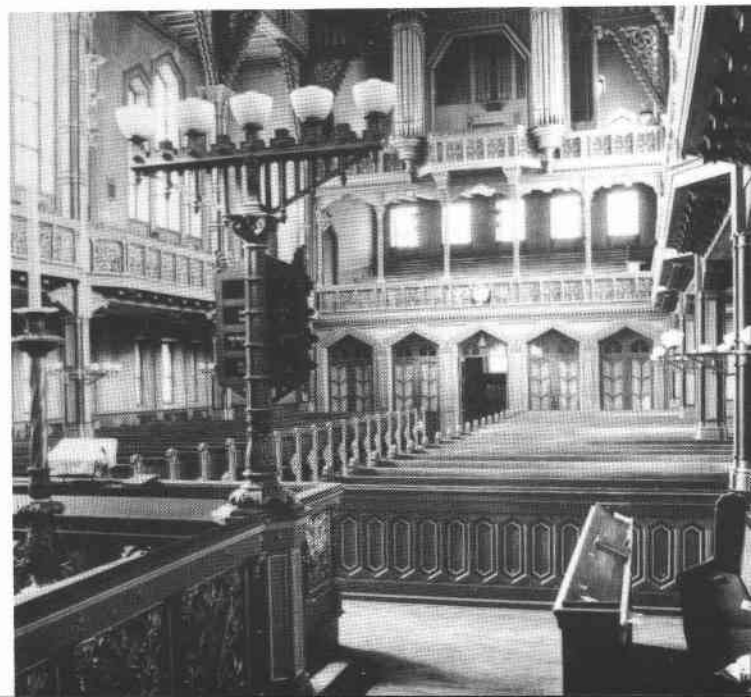
Katthavet 3, sammanträdesrum

Katthavet 3, trapphus (Kungsträdgårdsg 14)



Katthavet 6, Berns restaurant

Katthavet 5, interiör (synagogan)





Katthavet 1

Kungsträdgårdsgatan 10, Wahrendorffsgatan 1

Kontorsfastighet.

Byggnadsår 1913-14, arkitekt I Tengbom, byggherre Stockholms Enskilda Bank, byggmästare K Bergström. 1963-65 ombyggnad. Fastigheten har genomgått ytterligare ett antal mindre ombyggnader.

Gathus (hörnhus), 5 vån + inredd vind. Gatu- och gårdsfasader: grå terrasit. Svart skiffertak.

Entré (10): golv och väggar av grå kalksten, tak i tre kryssvalv. Trapphus: trappor av grön marmor, glasad hiss i trappspindeln, blyspröjsade fönster med råglasrutor. Vilplan: golv av grön marmor, halvfranska pardörrar av mörkfernissad ek.

Interiörerna ombyggda och bevarar av ursprunglig inredning endast halvfranska par- och enkeldörrar av ek.

Modernitet: centralvärme.

Gård: överbyggd, plåtbelagd.



Katthavet 3

Kungsträdgårdsgatan 14, Näckströmsgatan 2, 4, 6

Kontorsfastighet (Näckströmsgatan urspr bostads-).

Byggnadsår (Näckströmsgatan) 1863, arkitekt J A Wessman, byggherre J P Molin. 1916-18 genomgripande ombyggnad och modernisering, nybyggnad av gårdsflygel (arkitekt E Lallerstedt). Byggnadsår (Kungsträdgårdsgatan) 1915-18, arkitekt E Lallerstedt, byggherre Lifförsäkrings AB Thule, byggmästare R Bengtsson. 1940-45 diverse invändiga ombyggnader, överbyggnad av gård. Fastigheten har genomgått ytterligare ett antal smärre ombyggnader.

Gathus (Kungsträdgårdsgatan, hörnhus), 5-4 vån + inredd vind (åt Näckströmsgatan 4 vån och gårdsflygel). Gatu- och gårdsfasader: grå slammad puts (åt Näckströmsgatan gul slätputsad gatufasad). Portalskulptur (14) av Chr Eriksson. Taklist åt Kungsträdgårdsgatan av granit med huggen dekor av I Johnsson. Kopparplåttak (svart plåt åt Näckströmsgatan).

Entré (14): golv, trappa och radiatoromfattning av grå kalksten, väggskulpturer i relief av Fagerberg, glasade mellandörrar med smidesjärndekor, tak i två kryssvalv. Entréhall: golv av grå kalksten med inläggningar av mörkare kalksten och färgad cement (blått och rött), tak i fyra kryssvalv. Trapphus: trappor av grå kalksten, vid trappanfanger ornamentbehuggna kalkstenspelare, järnsmidesräcke, blyspröjsade fönster med rökfärgat glas. Vilplan: golv som i entréhall, valv- och några dörromfattningar av grå kalksten, kryssvalvstak, hiss.

Å vån 1 tr bevaras ursprunglig inredning från 1915-18 såsom i några rum tak-, vägg- och fönsternischmålningar av Filip Månsson och ett dekormålat bjälktak.

Entré, trapphus och vilplan (6): golv och trappor av grå kalksten, hiss. Uppgången anlagd 1863 men utformad 1916-18. Interiörerna bevarar av ursprunglig inredning från 1863 halvfranska par- och enkeldörrar samt profilerade taklister.

Modernitet: centralvärme.

Gård: överbyggd, grus, plastkupoler.



Katthavet 5

Wahrendorffsgatan 3

Synagoga, församlingshus.

Byggnadsår (synagogan) 1867-70, arkitekt F W Scholander, byggherre Mosaiska församlingen. 1931-32 mindre ombyggnad och modernisering (arkitekt L I Wahlman). Byggnadsår (församlingshus) 1926-27, arkitekt E Josephson, byggherre Mosaiska församlingen, byggmästare M Gumpel.

Gathus (synagogan), 2 vån. Fasader: gulbrun sprutputs. Plåttak.

Hallkyrka med läktarvåning och orgelläktare. Inredning i snidad och genombruten träarkitektur huvudsakligen mål-
lad i brunt och guld, väggar med schablonmålning i grått på ljusare botten, fönster med blåstrad dekor, över altare rosettfönster med blåfärgat glas, tak med fem stycken åttkantiga tryckta stjärnvalv.

Gathus (församlingshus, hörnhaus), 3 vån + inredd vind. Gatufasad: gulbrun sprutputs. Svart plåttak.

Entré: golv och trappa av brun kalksten, stuckdekorerad list i tak. Entréhall: golv av brun kalksten med bårder och mittstenar av grå kalksten, sektionsindelad pelarupp-
buret tak (sektionerna med stuckfris), stuckreliefmedaljonger. Trapphus: bruna kalkstenstrappor, glasbetongtak, järnbalusterräcke. Vilplan: golv som i entréhall, joniska hel- och halvkolonner, sektionsindelad tak med tandsnittslister, halvfranska pardörrar med raka överstycken med rosettdekor och med dörromfattningar i form av äggstavslister.

Sessionssal vån 1 tr har parkettgolv med kalkstensfris, släta väggpilastrar, halvfranska pardörrar med överstycken som vilplan samt sektionsindelad rikt ornamenterat tak.

Modernitet: centralvärme.

Förgård: park med kalkstensgångar, planteringar, buskar och småträd, järnsmidesstaket åt gatan. I församlingshuset överbyggd ljusgård.

Katthavet 6

Näckströmshuset 8

Restaurant (Berns).

Byggnadsår 1862-63, arkitekt J F Åbom, byggherre A R Berns. 1885-86 tillbyggnad (östra salongen), ny fasad, modernisering (arkitekt J F Åbom). 1910-11 modernisering. 1936-38 nybyggnad av ekonomilokal å gård mm (arkitekt A J Sjögren). 1941-42 restaurering (arkitekt Ancker, Gate, Lindegren). Fastigheten har genomgått ytterligare ett antal ombyggnader.

Gathus (hörnhaus), 2 vån. Gatufasad: ljust gulröd slätputs, bv, fönsteromfattningar, pilastrar och taklist vitbeige. Gårdsfasad: gul slätputs. Svart plåttak.

Entré: grön-vitrutigt marmorgolv, väggar av grön marmor, karusellsvängdörr, rundbågearkad innefattande trappupp-
gång och garderobsutrymmen dekorerad med stuckrelief.





Två matsalar stående vinkelräta mot varandra, var och en med likartad utformning; hallrum med läktarvåning, väggar och tak i rik artikulerad utformning huvudsakligen i grönt, ljusbrunt och guld. Å vån 1 tr Spegelsalen med stuckdekorerade väggar och tak i ljusbrunt och guld, speglar i arkitektoniskt omramade väggfält samt blyspröjsade fönster med målad figurdekor. Röda rummet (gotiska rummet) med helboaserade väggar med genombrutet gotiskt ramverk och med dekormålade gyllenläderstapeter i imitation, tak i två dekormålade kryssvalv, blyspröjsade fönster med målningar (gotiserande människoframställningar).

Modernitet: centralvärme.

Gård: överbyggd, asfalterad, glasbetong. Tre ljusgårdar.



Katthavet 7

Kungsträdgårdsgatan 12

Fastighet rymmande konstnärsateljéer och undervisningslokaler (urspr bostadsfastighet).

Byggnadsår 1885-86, arkitekt A & Hj Kumlien, byggherre Evangeliska Brödraförsamlingen, byggmästare A Ankarstrand och P Nyström. 1921 hiss. 1941 ombyggnad av entré (entresolering), centralvärme. 1959 vindsinredning. 1974 fasadrenovering.

Gathus, 5 vån. Gatufasad: gul slätputs och rött verblendertegel. Gårdsfasad: gul slätputs. Plåttak.

Entré (körport): asfalterat golv, rikt artikulerade väggar i arkitektonisk utformning, sektionindelade tak. Trapphus: trappor av räfflad grå kalksten, trappansgolv av mönsterlagda keramiska plattor i olika färger, fönster med blästrad dekor, rikt artikulerade väggar i arkitektonisk utformning, balusterräcken, hiss i trappspindeln. Vilplan: golv som i trapphus, väggar och tak ungefär som i entré, helfranska par- och enkeldörrar.

Besökta interiörer vån 1-2 tr bevarar trots rummets uppdelande i mindre enheter i stort ursprunglig utformning såsom rikt profilerade och utsmyckade kakelugnar i olika färger, halvfranska matsals- och bröstpaneler, stuckdekorerade taklister och takrosetter, helfranska pardörrar med volutförsedda dörröverstycken samt å vån 2 tr rikt skulpterad dörrömfattning.

Gårdshus (halvhus), 1 vån + inredd vind. Fasad: gul slätputs. Rött plåttak.

Modernitet: centralvärme.

Gård: grus, bilparkering, några träd.

