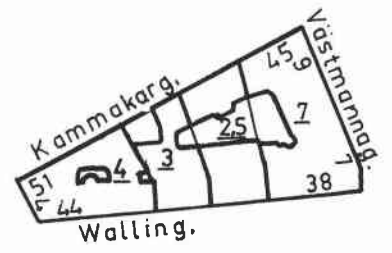


KILEN



Kilen 3, entré



Kilen 2, 5 och 3, gård

Kvartersfasad mot Wallingatan



Kilen 2, 5

Wallingatan 40, Kammakargatan 47



Bostads- och kontorsfastighet (urspr endast bostads-). Byggnadsår (huset mot Wallingatan) 1929-30, arkitekt J Östlihn, byggherre och byggmästare P Sund. Byggnadsår (huset mot Kammakargatan) 1869, osignerade ritningar, byggherre F M Bergholtz. 1938-39 inredande av kontor.

Gathus (Wallingatan), 6 vån och gårdsflygel (sammanbyggd med gathuset mot Kammakargatan). Gatufasad: brunröd terrasitputs, bv grå konststensplattor. Ljusa putsreliefer mellan fönster å burspråk. Gårdsfasader: gul sprutputs. Plåttak.

Entré: golv, trappa och väggbröstning av grön marmor, målad stillebensfris i grisaille vid tak. Trapphus: vita marmortrappor. Vilplan: golv av vit marmor, fältindelade väggar, halvfranska enkeldörrar, ursprunglig hiss.

Besökt bostadslägenhet bevarar av ursprunglig inredning halvfranska enkeldörrar, parkettgolv och öppen spis klädd med grönt kakel.

Gathus (Kammakargatan), 3 vån. Gatufasad: rödbrun terrasitputs. Gårdsfasad: gul sprutputs. Svart plåttak.

Entré, trapphus och vilplan: golv och trappor av cementmosaik, släta dörrar. Ursprungligen bostadsfastighet, numera moderna kontorslokaler.

Modernitet: centralvärme, badrum.

Gård: underbyggd, asfalterad, plastkupoler.

Kilen 3

Wallingatan 42



Bostadsfastighet.

Byggnadsår 1929-30, arkitekt J Östlihn, byggherre N Bratt, byggmästare B Hallgård.

Gathus, 6 vån + delvis inredd vind (gathus mot Kammakargatan, 3 vån + inredd vind). Gatufasader: gul sprutputs (bv mot Wallingatan, grå). Gårdsfasader: gul sprutputs. Svarta plåttak.

Entré: golv och fotsockel av vit marmor, på väggarna gipsreliefer. Trapphus: vita marmortrappor. Vilplan: golv av vit marmor, halvfranska enkeldörrar, taklist (äggstav), ursprunglig hiss.

Besökta bostadslägenheter bevarar av ursprunglig inredning parkettgolv, halvfranska enkeldörrar, vitputsade öppna spisar.

Modernitet: centralvärme, badrum.

Gårdar (2 st): asfalterade.

Kilen 4

Wallingatan 44

Bostads- och kontorsfastighet (urspr endast bostads-). Byggnadsår 1899-1901, arkitekt V Bodin, byggherre W Lundin, byggmästare P K Andersson. Fastigheten har genomgått ett flertal kontorsombyggnader. 1973 fasadrenovering.

Gathus (hörnhaus), 5 vån (mot Kammakargatan 7 vån). Gatufasader: röd sprutputs, sockelvån rusticerad kalksten. Portalomfattning och list av röd sandsten. Gårdsfasad: gul sprutputs. Svart plåttak.

Entré: golv, trappa och väggbröstning av vit marmor, sänkt modernt tak, glasade mellandörrar. Trapphus: vita marmortrappor, fönster med blåstrad ornamentdekor, ursprunglig hiss i trappspindeln. Vilplan: vitt marmorgolv, helfranska pardörrar med svängda överstycken, ca 1,50 m hög helfransk väggpanel, profilerad taklist.

Besökta interiörer bevarar i varierande utsträckning ursprunglig inredning som t ex helfranska par- och enkeldörrar, dörröverstycken, matsals- och sockelpaneler, stuckdekorerade tak, stucktaklister.

Modernitet: centralvärme, badrum.

Gård (öppen mot Kammakargatan): överbyggd, asfalterad. Ljuskård vid östra tomtgränsen.

Kilen 7

Västmannagatan 9, Wallingatan 38

Bostads- och kontorsfastighet (urspr endast bostads-). Byggnadsår 1929-30, arkitekt Th Kellgren, byggherre och byggmästare C J Weimer. 1972 ny hiss (38).

Gathus (hörnhaus), 6 vån (mot Wallingatan 7 och 8 vån). Gatufasad: gul, fönsteromfattningar mm vit sprutputs (bv mot Wallingatan brun sprutputs). Gårdsfasad: gul sprutputs. Rött tegeltak (svart plåt mot gården).

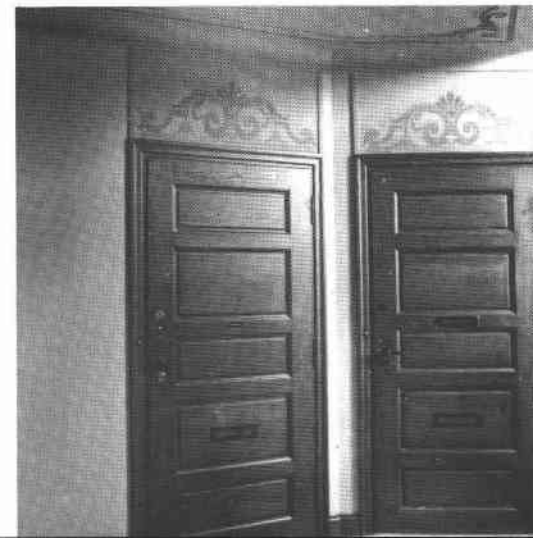
Entré (9): golv, trappa och väggbröstning av gråblå marmor, gulmålade putsväggar med målade ornamentsband (stilerade blommor, akantus, palmetter etc), taklist (tandsnitt), dekormålat tak (murgröna, snäckor, akantus etc). Trapphus: vita marmortrappor, blyspröjsade balkongdörrsfönster med svagt färgade glas, ursprunglig hiss i trappspindeln. Vilplan: golv av vit marmor, halvfranska fyllningsdörrar, dekormålningar ovan dörrar och i tak.

Entré, trapphus och vilplan (38) är utförda i stil med Västmannagatan 9, dock modern hiss. Båda uppgångarnas dekormålningar renoverade på 1970-talet.

Besökt bostadslägenhet bevarar av ursprunglig inredning halvfranska fyllningsdörrar, stucklister i tak, öppen spis, pelare i öppning mellan möblerbar hall och salong.

Modernitet: centralvärme, badrum.

Gård: underbyggd, asfalterad, glasbetong.





Kilen 7, lägenhetsinteriör



Kilen 4, vilplan



Kilen 2,5, öppen spis i hall



Kilen 2, 5, entré

Kilen 7, entré (Västmannagatan 9)

Kilen 4, inredningsdetalj

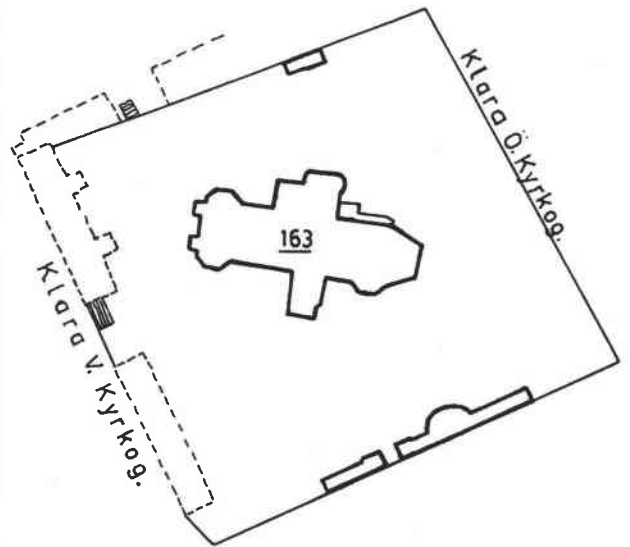




Klara Kyrka, interiör - mot altaret

KLARA KYRKA

(STADSÄGA 163)



Klara Kyrka (stadsäga 163)

Byggnadsår 1577-90, arkitekt sannolikt Willem Boy, byggmästare W Boy och (senare) Henrik ver Huwen. 1627 förhöjning av tornet. 1651 nybyggnad av den äldre sakristian. 1751-64 genomgripande ombyggnad efter brand (arkitekter C Hårleman och C F Adelcrantz). 1884-86 ombyggnad av framförallt tornet (arkitekt H Zettervall). 1906-07 invändig ombyggnad (arkitekt A Lindegren). 1963-65 restaurering (arkitekt A von Schmalensee och J Sjöström). Fasader i rött tegel (svartglaserade band) - vapenhusen vitputsade. Portalrelief av A E Brambeck (1884-86). Kopparplåttak.

Enskeppig hallkyrka med korsarmar. Å väggar pilastrar som bär upp valvbågar vilka avdelar taket i fem kryssvalv. Altare av brun och röd ölandskalksten efter ritningar av C F Adelcrantz (1787-90) med altarmålning föreställande korsnedtagningen och utförd av J Hoffman (1766). Knäböjande änglar vid altaret av vit marmor utförda 1904 efter gipsoriginal av J T Sergel. Korfönster med glasmålningar (tyskt arbete, 1882). Predikstol sannolikt utförd av arkitekt C Hårleman (1750-tal). Dopfont av vitgrå marmor efter ritningar av arkitekt T Thorén (1908). Orgelläktare och orgelfasad av arkitekt A Lindegren (1906). Valvmålningar av O Hjortzberg (1906). Golv av grå kalksten och bänkar från 1963-65 samt ljuskronor ritade av arkitekt O Leijonhufvud (1949).

Kyrkogård med gravkapell vid södra och norra tomtragrensarna (slätputsade med gul avfärgning, gröna kopparplåttak) tillkomna i omgångar efter 1723.





Klara Östra Kyrkogata söderut

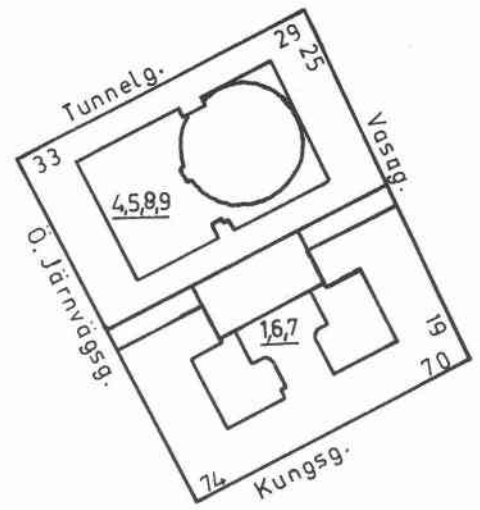
Klara kyrkogård



KLOCKAN



Klockan 1,6,7, entré (Kungsgatan 70)



Klockan 1,6,7, Vasateaterns salong





Klockan 1, 6, 7
Kungsgatan 70, 72, 74

Kontors- och bostadsfastighet (urspr endast bostads-). Teater (Vasan).

Byggnadsår 1883-85, arkitekt F O Lindström, byggherre och byggmästare C O Lundberg. Fastigheten har genomgått ett flertal större och mindre ombyggnader, främst i samband med kontorsinredningar. 1956 tillkom ett skyddstak under stucktaket i Vasateaterns salong.



Gathus (hörnhus), 5 vån (delvis 6 vån) och gårdsflyglar. Gatufasad: grå terrasitputs, i bv pelare av granit. Gårdsfasader: gul sprutputs. Grått plåttak.

Entré (70): golv av grön marmor, ca 1,20 m hög väggbröstning av grön marmor, väggar avdelade av pilastrar av grön marmor, i väggfälten målningar inom stuckramar (sign M Brag, 1920-tal), tak i fyra profilerade sektioner. Trapphus: trappor av kalksten, balusterräcke mot trappspindeln (hiss), trappplanstak i form av kupolvalv. Vilplan: rutlagt golv av svarta och vita marmorplattor, helfranska pardörrar.

Entré (72): golv och trappa av grön marmor, släta vägg-lisener, taklist (tandsnitt). Trapphus: i stil med (70). Vilplan: rutlagt golv av svarta och vita marmorplattor, mörkfernissade fyllningsdörrar av ek (1920-tal), hissgrind omramad av doriska kolonner.



Entré (74): golv av grågrön marmor, väggar klädda med stucco-lustropanel till ca 2,50 m höjd. Trapphus: trappor av brun kalksten, balusterräcke mot trappspindeln (hiss). Vilplan: golv som i entré, hissgrind som (72).

Besökta kontors- och bostadslägenheter bevarar föga av ursprunglig inredning dock sockelpaneler, halvfranska pardörrar, profilerade taklister etc samt till viss del inredning från 1910- och -20-talen såsom fältindelade väggar och halvfranska dörrar.

Vasateatern bevarar till största delen ursprunglig inredning (dock nytt tak i salongen).

Modernitet: centralvärme, dusch.

Gårdar (2 st): överbyggda, asfalterade, glasbetong, lanternin.

Klockan 4, 5, 8, 9
Vasagatan 23-25, Tunnelgatan 29

Kontorsfastighet, biograf (Vinterpalatset).

Byggnadsår 1911-13, arkitekt M Rosendahl & O Deas-Olsson, byggherre AB Industripalatset, byggmästare 1. P Sundahl, 2. A Olsson. Fastigheten har genomgått ett flertal ombyggnader, bl a har vindsvåningarna inretts.



Gathus (hörnhus), 4 vån + vindsvån (delvis + 2 vindsvån) och gårdsflygel. Gatufasader: brunrå terrasit. Gårdsfasader: gulbrun slätputs. Rött enkupigt tegeltak åt gatan (tornen delvis kopparplåt), rött plåttak åt gården.

Entré (23-25): golv av grön marmor, glasade mellandörrar med blyspröjsade över- och sidofönster, modern hiss. Trapphus: trappor av grön marmor, trappräcke av smidesjärn. Vilplan: golv som i entré, fönster med råglas i blyspröjsar, dörrar med slipat glas i metallspröjsar leder till långa kontorskorridorer.

Modernitet: centralvärme.

Gård: asfalterad, två jättelika plåtklädda lanterniner.



Klockan 4,5,8,9, gård



Klockan 4,5,8,9, korridor

Klockan 1,6,7, entré (Vasa-teatern)





Norra Bantorget och Brantingsmonumentet

Norra Bantorget vid Torsgatan





KLOCKAREN

KL.V. Kyrkog.
18A/B/C

Klockaren 1

Klara Västra Kyrkogata 18 A, 18 B, 18 C

Bostadsfastighet.

Byggnadsår 1763 (tillbyggnad av äldre hus av okänd ålder). 1856 ytterligare tillbyggnad (norrut). 1960 omputsning av fasader. 1967-69 genomgripande modernisering.

Gathus, 1 vån + inredd vind. Fasader: gul sprutputs. Rött tegeltak.

Entré, trapphus och vilplan (18 B): golv och trappor av kalksten, halvfranska äldre enkeldörrar med smidda beslag samt helfranska nyare enkeldörrar.

Besökta bostadslägenheter bevarar av äldre inredning takprofiler (1700-tal) och stucktakrosetter (1800-talets slut) samt en blåmarmorerad skänkkakelugn (1800-talets förra hälft).

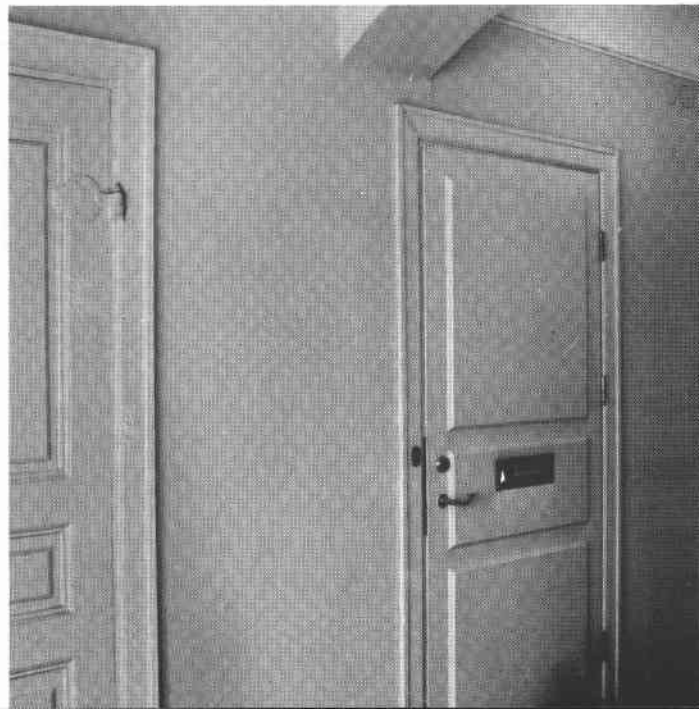
Modernitet: centralvärme, badrum.

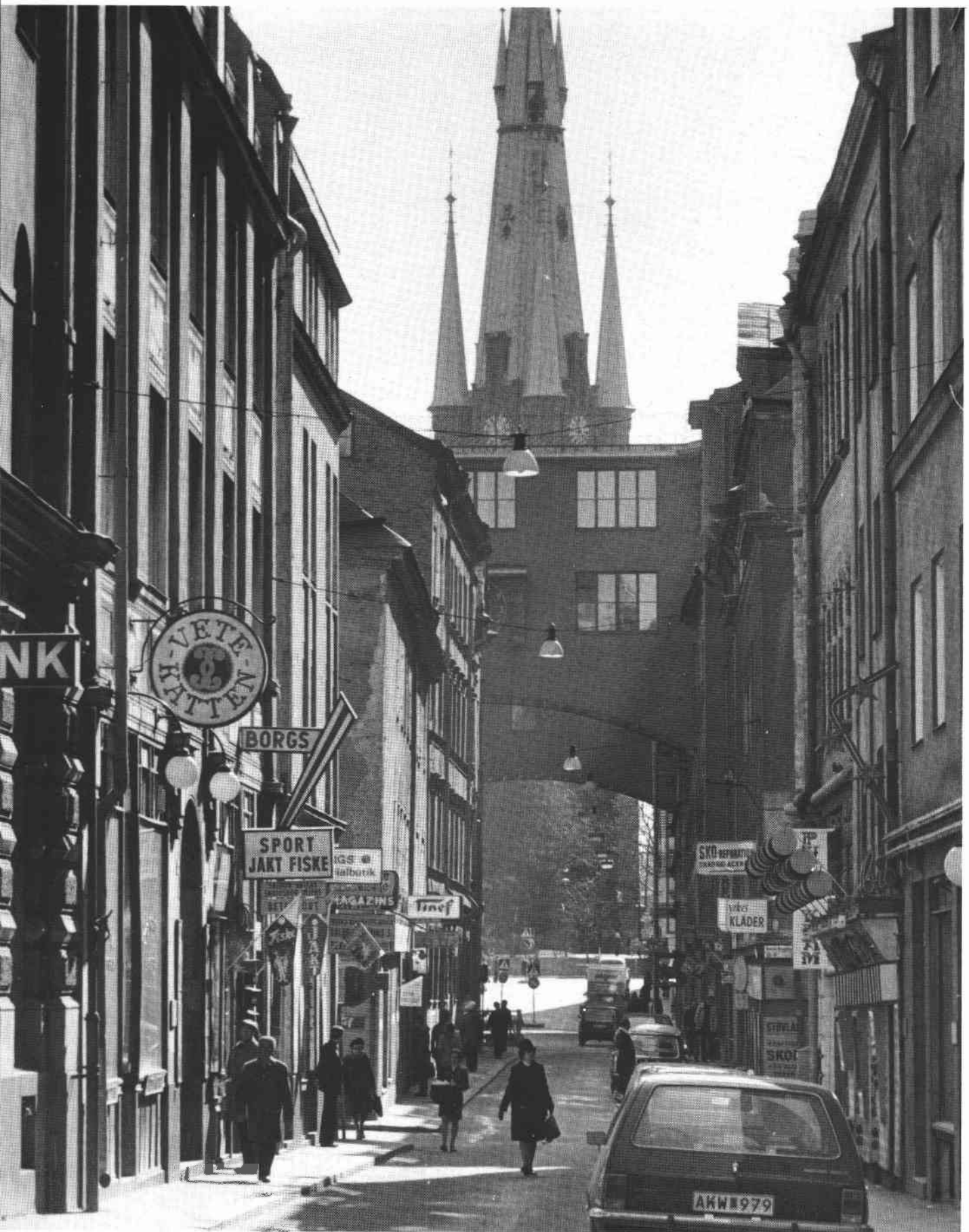


Klockaren 1, lägenhetsinteriör



Klockaren 1, vilplan





Klara Norra Kyrkogata söderut från Kungsgatan. Foto G Fredriksson



KLOCKSTÄLLET



Klockstället 2

Klara Västra Kyrkogata 20 A, 20 B

Bostadsfastighet, församlingsbibliotek, församlingslokaler.

Byggnadsår 1649, byggherre Klara församling (S Hammarius). 1751-53 genomgripande ombyggnad efter brand, tillbyggnad. 1820 invändig reparation och ombyggnad. 1939-41 tillbyggnad. 1921-22 ombyggnad av bostadslägenheter å vindsvån. 1959 omputsning av fasader. Ytterligare smärre ombyggnader har genomgått fastigheten.

Gathus, 2 vån + inredd vind. Fasader: gul sprutputs, sockelvån svart spritputs. Rött tegeltak.

Entréer, trapphus och vilplan: golv och trappor av kalksten, halvfranska enkeldörrar, vedlårar, skafferiskåp. Korridor i vindsvån: pärlspåntade väggar och tak, fyrfyllningsdörrar med smidda järnbeslag.

Besökt bostadslägenhet vån 1 tr bevarar inredning från ca 1880 såsom halvfranska pardörrar och vita kakelugnar.

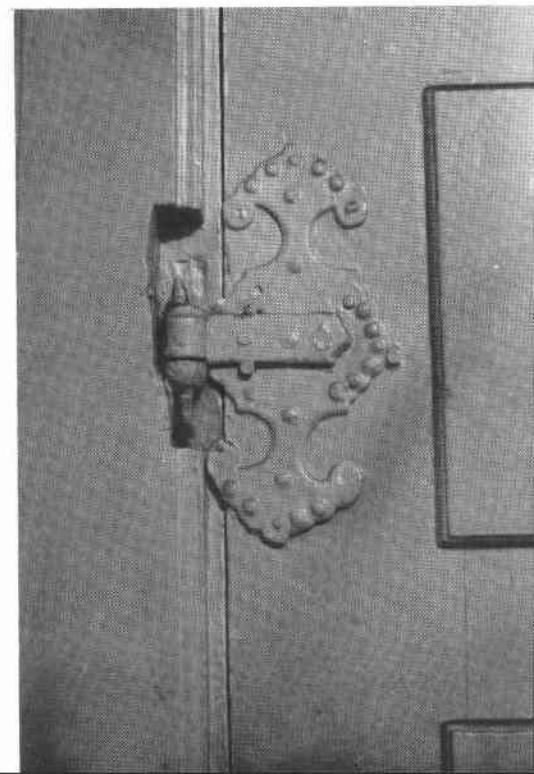
Modernitet: centralvärme, ett badrum.



Klockstället 2, lägenhetsinteriör



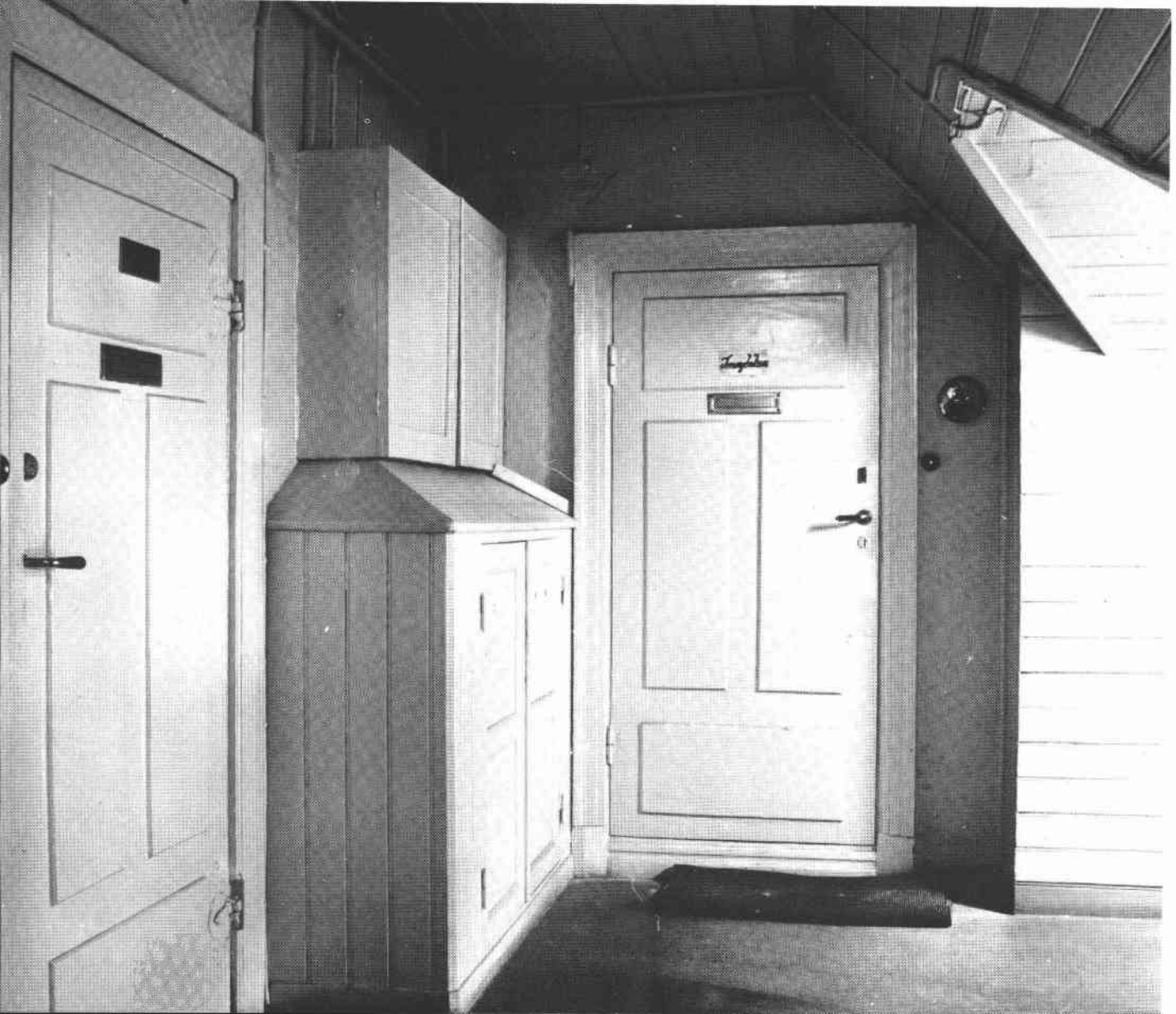
Klockstället 2, dörrbeslag





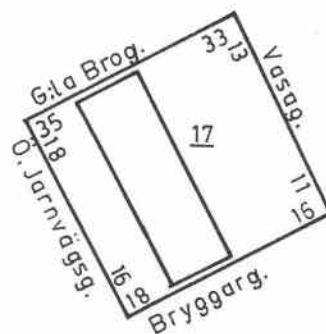
Klockstället 2, Klara församlingsbibliotek

Klockstället 2, korridor i vindsvåningen





KORTBYRÅN



Kortbyrå 17 Vasagatan 11

Kontorsfastighet.

Byggnadsår 1957-60, arkitekt L E Lallerstedt, byggherre Fastighets AB Socialen, byggmästare BPA.

Gathus, 13 vån (lägre parti, 2 vån). Fasader av ljusblått glas och metall, i bv pelare klädda med polerad svart sten. Tak av betong och konststensplattor.

Entré: golv av vit marmor, glasade väggar med pelare av polerad svart sten (hissvägg klädd med gråflammig marmor). Glasskulptur hängande från taket av E Öhrström.

Ljuscourtyard i låghusdelen.

Kortbyrå 17, entré



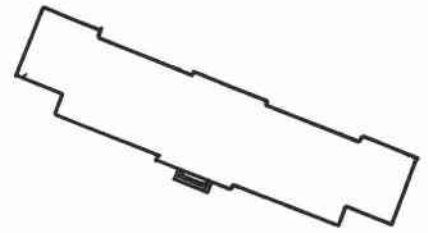


Vasagatan söderut från Gamla Brogatan

Humlegården



KUNGL. HUMLEGÅRDEN



Kungliga Humlegården

Kungliga Biblioteket

Byggnadsår 1871-77, arkitekt F G A Dahl, byggherre Överintendentensämbetet. 1927 tillbyggnad på båda kortsidor (arkitekt A Anderberg). 1961-73 diverse genomgripande ombyggnader och moderniseringar (arkitekt C H Bergman).

Fasader slätputsade i gul avfärgning, granitsockel. Portalomfattning av granit. Svart plåttak.

Entré: golv och trappa av kalksten (modernt), pelare och väggar i natursten- och marmorimitation, tak i kryssvalv (pastellgröna valvkappor, vita valvribbor). Modernt trapphus.

Läsesal bevarar ursprunglig utformning med dubbla rader grönmarmorerade gjutjärnskolonner (förgyllda kapitäl), två läktarvåningar samt dekormålade takfriser och (raka) valvbågar. I övrigt bevaras av ursprunglig inredning endast spiraltrappor och magasinslokaler med gjutjärnskolonner. Lilla sammanträdesrummet vån 1 tr har 1700-talsinredning deponerad från Nordiska Museet och ursprungligen hämtad från Skeppsbron 18 (rivet 1907).

Modernitet: centralvärme.



Arkivinteriör



Entré





Gjutjärnskolonn (kapitäl)



Magasinsinteriör

Läsesal



KUNGL. TRÄDGÅRDEN



Kungsträdgården vid kv Kungl Trädgården

Hamngatan

25-27

8

7

5

6

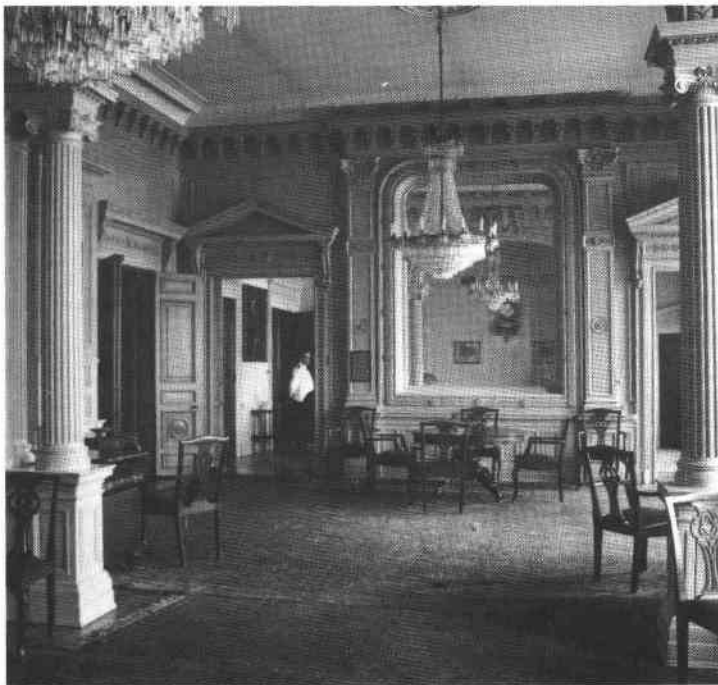
3

7

Västra Trädgårdsg.

Kungsträd-
gården

Lantmäteribacken



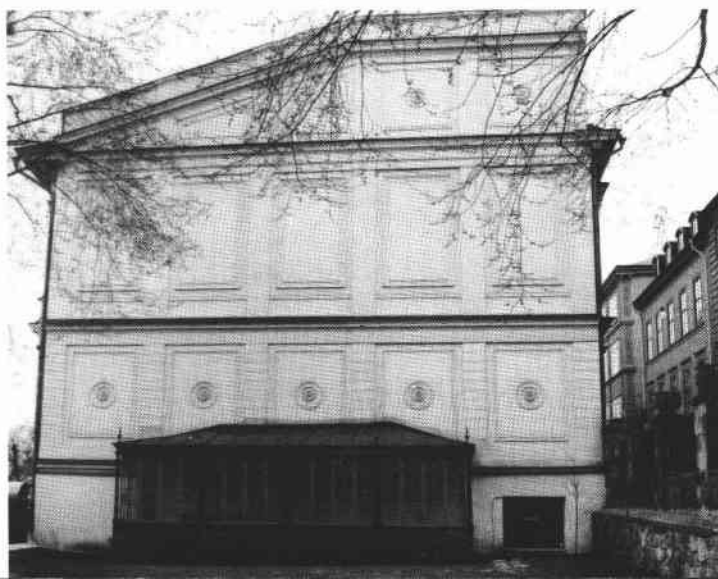
Kungl. Trädgården 6, interiör(Nya Sällskapet)



Kungl. Trädgården 6, interiördetalj

Kungl. Trädgården 5, de Geerska parterren

Kungl. Trädgården 7, ljusgård





Kungliga Trädgården 3
Västra Trädgårdsgatan 4

Kontorsfastighet.

Byggnadsår 1913-16, arkitekt R Arborelius, byggherre Civilstatens änke- och pupillkassa, byggmästare C Zetterberg.

Gathus (hörnhus), 5 vån (inkl undervåning åt Kungsträdgården) + inredd vindsvån. Gatufasad: gråbrun terrasit, lisener, fönsteromfattningar och undervåning i ljusgrå natursten. Tak: glaserat tegel och kopparplåt.

Entré: golv av mönsterlagd grå, röd och vit natursten, väggar klädda med röd marmor, mellandörrar med slipat glas. Trapphus: hiss bakom smidesgrindar, steg av röd natursten, blyinfattade fönster. Vilplan: golv som i entré, väggar klädda med röd rutlagd natursten till midjehöjd, helfranska enkeldörrar av ek med omfattningar av röd natursten, blyinfattade dagerfönster.

Besökta interiörer bevarar ursprunglig inredning såsom rutlagt parkettgolv, helfranska enkeldörrar, bröstpanel med fyllningar och väggindelade ramverk (allt i ek) samt stucklistinramad takspegel med centralt placerat monogram.

Modernitet: centralvärme.

Gård (terrass mot Västra Trädgårdsgatan): överbyggd, asfalterad, räcke av järn och murpelare.



Kungliga Trädgården 5

Västra Trädgårdsgatan (mellan nr 6 och 8)

Terrass med paviljong ("De Geerska parterren").

Byggnadsår 1879, byggherre L De Geer. Byggnadsår (inhägnaden mot gatan) 1793.

Paviljong, 1 vån. Fasader: gjutjärn och glas. Svart plåttak.

Terrass: gräsyta, gångar med kalkstensplattor, dominerande lind, små hagtornsträd, mot gatan inhägnad av murpelare (krönta av gjutjärnsurnor) med mellanliggande smidestaket, grindar av smide, trappsteg av sandsten, mot parken sentida spjälstaket av järn.



Kungliga Trädgården 6

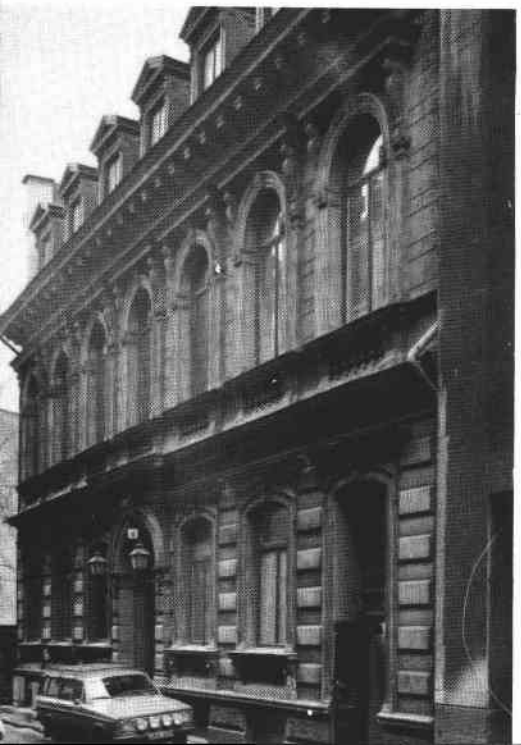
Västra Trädgårdsgatan 6

Klubb- och restaurantfastighet.

Byggnadsår 1882-83, arkitekt A & Hj Kumlien, byggherre AB Nya Casino, byggmästare J P Schonberg. 1910 viss invändig renovering (arkitekt R Östberg). 1965 omputsning av gavel och parkfasad.

Gathus, 3 vån (inkl undervåning mot Kungsträdgården) + delvis inredd vindsvån. Gatufasad: grå slätputs. Gavel och parkfasad: gråvit sprutputs. Svart plåttak.

Klubbentré: hall med golv av polykrom keramisk mosaik, väggar och tak med rik stuckatur. Två trappor, en på varje sida, förenas i vån 1 tr. I övre trapphallen baluster-räcke och brunådrade helfranska pardörrar med raka överstycken, rundbågade blyinfattade fönster, kälrat tak och parkettgolv.



Klubblokalerna i bv och vån 1 tr bevarar i stor utsträckning ursprunglig rik inredning såsom sockelpaneler, listinramade väggfält krönta av konsolförsedda stuckgesimser och takkäl med lister samt annan skulpterad dekor. Muröppningar mellan rummen - t ex pilasteromgiven öppning med ramverksförsedd glasyta flankerad av vikdörrar med triangelkrön samt rundbågig öppning omgiven av kolonner och pilastrar.

Modernitet: centralvärme.

Kungliga Trädgården 7

Hamngatan 25-27, Västra Trädgårdsgatan 8

Kontorsfastighet.

Byggnadsår 1966-69, arkitekt S Markelius, byggherre Kungl byggnadsstyrelsen, byggmästare Yngve Kullenbergs byggnads AB.

Fristående byggnad, 7-5 vån (inkl indragen vindsvån å låghusdelen). Fasader: betongmur med marmorkross (mot Hamngatan facettformade utställningsfönster). Väggrelief av metall (S Derkert). Tak: klinker, grus, rostfri stålplåt, lanternin.

Entréhall (25-27): klinkergolv, fyrkantpelare, aluminiumplattor i taket, receptionsdisk, restaurant- och butiksentré, gul fondvägg med hissörrar. Sidoordnat trapphus med trapp- och golvytor av cementmassa samt betongväggar. I anslutning till entréhallen ett trappsystem till ett två våningar högt utställningsutrymme å vån 1 tr.



Kungl. Trädgården 7, väggrelief





Kungsträdgården söderut

Kungl Trädgården 3, vilplan



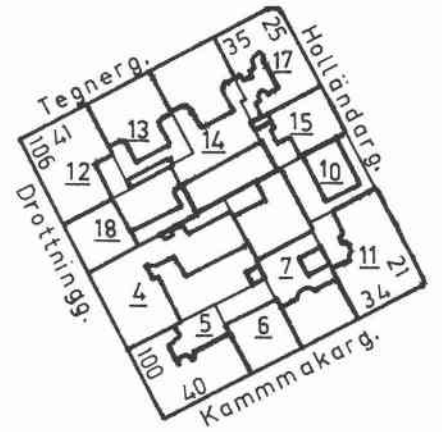
Kungl Trädgården 3, sammanträdesrum



KURLAND

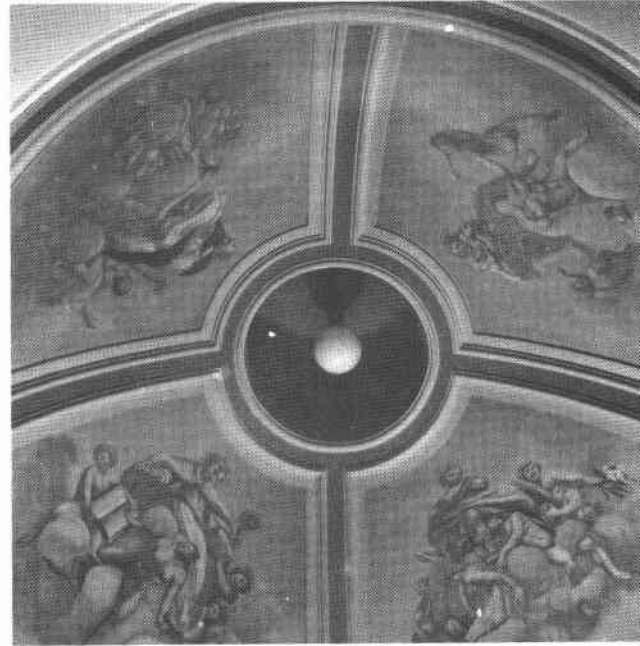
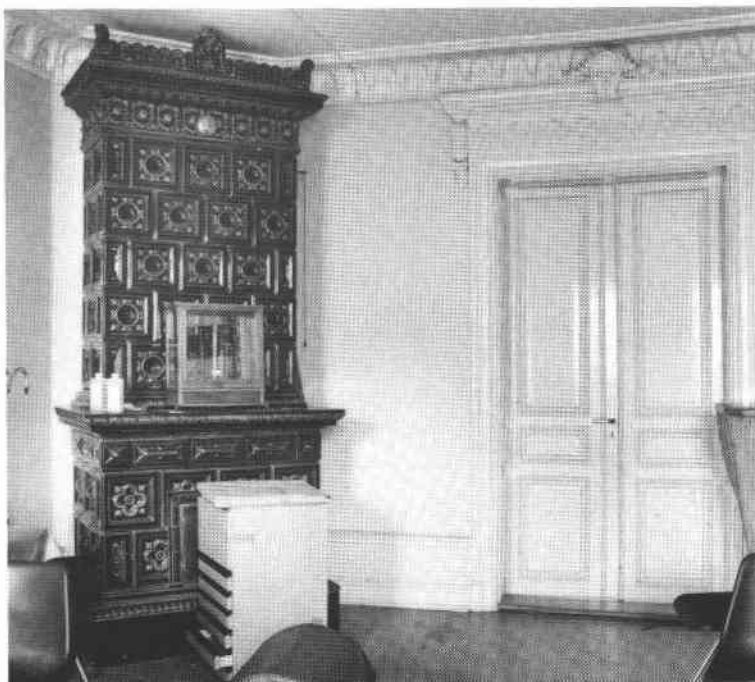


Kvartersfasad mot Tegnérgatan



Gårdsutsikt från Kurland 5 mot öster

Kurland 11, interiör



Kurland 18, tak i trapphus

Kurland 13, portal



Kurland 4
Drottninggatan 102



Bostads- och kontorsfastighet (urspr endast bostads-). Byggnadsår (gathuset) 1887-88, osignerade ritningar, byggherre och byggmästare J E Thomas. Byggnadsår (gårdshuset) 1863, osignerade ritningar, byggherre C W von Köhler. 1887-88 ombyggnad av gårdshuset. 1932 centralvärme. 1954-55 inredande av vindsvåning (gathuset).

Gathus, 4 vån + inredd vind. Gatufasad: rött verblendertegel och vit slätputs, bv grå slätputs. Gårdsfasad: gul slätputs. Svart plåttak.

Entré: mönsterlagt golv av cementmosaik, väggar grå- och grönmarmorade till ca 1,70 m höjd, rik stukktaklist, takrosett. Trapphus: trappor av cementmosaik i imitation av matta, träbalusterräcke som vid vilplanen avslutas av lykthållare av järn, väggar som i entré. Vilplan: golv och väggar som i entré, helfranska grönmarmorade par- och enkeldörrar, taklist.

Besökt interiör bevarar av ursprunglig inredning rika stukktaklister och takrosetter, sockelpaneler samt spegelskänkkakelugn med målad reliefdekor.

Gårdshus (helhus), 5 vån. Fasader: gul slätputs. Svart plåttak.

Entré, trapphus och vilplan: golv och trappor av grå kalksten, släta dörrar.

Besökt interiör bevarar föga av äldre inredning.

Modernitet: centralvärme.

Gård: underbyggd, asfalterad, glasbetong. Uthus (1 vån, gul slätputs, svart plåttak). Norra gården: underbyggd, asfalterad.



Kurland 5
Kammakargatan 40

Bostadsfastighet.

Byggnadsår 1800 (hörnhusdelen), arkitekt P Serén, byggherre J Öman. 1864-66 nybyggnad av flygeln mot Kammakargatan samt diverse invändiga ombyggnader i hörnhusdelen. 1876 inredande av vindsvåning (åt Drottninggatan). 1912-15 överbyggnad av gård, ny entré, hiss. 1924 centralvärme. 1925 inredande av vindsvåning (åt Kammakargatan). Många lägenheter har under årens lopp uppdelats.

Gathus (hörnhus), 4 vån + inredd vind. Gatufasad: rosa, bv brun, fönsteromfattningar och pilastrar vit slätputs. Gårdsfasad: gul slätputs. Rött plåttak.

Entré: golv av grå konststensplattor (fris av vit marmor), profilerad taklist. Trapphus: konststenstrappor, spröjsade fönster med råglasrutor, hiss i trappspindeln. Vilplan: golv som i entré, släta dörrar (även halvfranska enkeldörrar), profilerad taklist.

Besökt bostadslägenhet bevarar inredning från 1860-talet såsom halvfranska pardörrar, profilerade taklister, sockelpaneler, takrosetter, brädgolv samt en vit skänkkakelugn med reliefdekor.

Modernitet: centralvärme, badrum.

Gård: överbyggd, asfalterad.



Kurland 6

Kammakargatan 38

Kontors- och lagerfastighet (urspr bostads-).

Byggnadsår 1878, osignerade ritningar, byggherre A Stålhammar, byggmästare J E Thomas. 1942-44 överbyggnad av gård och ombyggnad i bottenvåning och vån 1 tr.

Gathus, 4 vån + sout vån. Gatu- och gårdsfasader: rosa slätputs. Svart plåttak.

Entré: golv rutlagt av grå och röda kalkstensplattor, glasade mellandörrar med överfönster. Trapphus: gjutjärnstrappor med räfflade kalkstenssteg och genombrutna sättsteg. Vilplan: golv rutlagt av röd kalksten och vit marmor (grå kalkstensfris) (vån 1 tr golv mönsterlagt av keramiska plattor), glasade helfranska pardörrar, dagerfönster.

Besökt interiör (f d bostad, vån 1 tr) bevarar ursprunglig inredning såsom helfranska pardörrar, halvfranska enkeldörrar, sockelpaneler, takrosetter, kälade tak samt vita kakelugnar (somliga rikt relieförnerade).

Modernitet: elvärme.

Gård: överbyggd, asfalterad, glasbetong.

Kurland 7

Kammakargatan 36

Kontorsfastighet (gathuset urspr bostads-, gårdshuset urspr polisstation).

Byggnadsår (gathuset) 1859, osignerade ritningar, byggherre Bretzner. Byggnadsår (gårdshuset) 1910-11, osignerade ritningar, byggherre Stockholms stad. 1932 centralvärme. Diverse ombyggnader har genomgått gathuset i samband med kontorsinredningar.

Gathus, 4 vån. Gatufasad: gråvit slätputs. Gårdsfasad: brun slätputs. Rött plåttak.

Körport: asfalterat golv. Trapphus: trappsteg av snedräfflad kalksten. Vilplan: golv av grå och röd kalksten, halvfranska enkeldörrar (även helfransk glasad pardörr).

Besökt kontorslokal (f d bostad) bevarar av ursprunglig inredning ett rum med halvfransk bröstpanel och vit flat kakelugn.

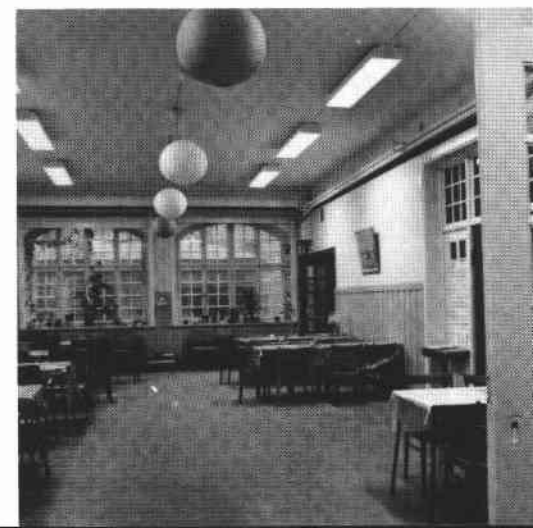
Gårdshus (helhus), 4 vån. Främre fasad: gulbrun slätputs. bv spritputs. Bakre fasad: ljusbrun slätputs. Rött plåttak.

Entré, trapphus och vilplan: golv och trappor av kalksten, halvfranska dörrar.

Gårdshuset bevarar i viss utsträckning ursprunglig snickeriinredning.

Modernitet: centralvärme.

Gård: asfalterad, grus, gårdsträd. Uthus (1 vån, gulmålad locklistpanel, rött plåttak). Bakgård: asfalterad.



Kurland 10

Holländargatan 21 B

Inackorderingshem. Provisorisk byggnad.

Byggnadsår 1969, arkitekt Stockholms stads fastighetskontor, byggherre Stockholms nykterhetsnämnd.

Gathus, 2 vån. Fasader: lockpanel. Tak belagt med takpapp.

Kurland 11

Holländargatan 21 A

Kontorsfastighet (urspr bostads-).

Byggnadsår 1884-85, arkitekt A G Forsberg, byggherre och byggmästare J W Lagerstedt. 1931-34 centralvärme, hiss, diverse invändiga ombyggnader, fasadförenkling. Fastigheten har genomgått ett flertal ombyggnader i samband med kontorsinredningar.

Gathus (hörnhaus), 5 vån + sout vån. Gatufasad: röd sprutputs, sout vån granit, bv grå, taklist och list i översta vån ljusgul. Portalomfattning av marmor. Gårdsfasad: ljusgrön sprutputs. Svart plåttak.

Entré: golv och trappa av brun kalksten, hög panel av brun- och vitflammig marmor. Trapphus (höger): räfflade kalkstenstrappsteg, blyspröjsade fönster med råglasrutor. Vilplan: golv av keramiska plattor, släta dörrar (även helfranska par- och enkeldörrar). Trapphus (vänster): som trapphus höger. Vilplan: golv av brun kalksten, släta dörrar, hiss.

Besökta interiörer starkt ombyggda och moderniserade. På vån 4 tr bevaras dock två rum med ursprunglig utformning såsom helfranska pardörrar med stuckdekorerade överstycken, mossgrön skänkkakelugn med reliefdekor, spegelskänkkakelugn med målad reliefdekor samt rika stucktaklister.

Modernitet: centralvärme.

Gård: överbyggd, asfaltered.

Kurland 12

Drottninggatan 106

Bostadsfastighet.

Byggnadsår 1938-39, arkitekt E Grönwall, byggherre Fastighetsföreningen Kurland, byggmästare N Nessen.

Gathus (hörnhaus), 6 vån (åt Drottninggatan 5 vån + takvån). Gatu- och gårdsfasader: gult tegel. Svart skiffertak.

Entré: golv av grön marmor, väggar av ljusgul stuccolustro, fanertak, glasade mellandörrar med slipad rutdekor. Inre entréhall: golv av grön marmor, marmorsoffa, muralmålning (stiliserad växtdekor). Trapphus: gröna marmortrappor, sopnedkast. Vilplan: golv av grön marmor, släta dörrar, hiss.

Modernitet: centralvärme, badrum.

Gård: överbyggd, asfaltered.



Kurland 13
Tegnérsgatan 39

Bostadsfastighet.

Byggnadsår 1886-87, arkitekt J A Vallin & Co, byggherre A G Johansson. 1929 hiss. 1936 centralvärme, badrum.

Gathus (T-hus), 5 vån. Gatufasad: gul, bv grå slätputs. Gårdsfasad: gul slätputs. Svart plåttak.

Körport: asfalterat golv, sockelpanel, grön-gulmarmorerade väggar, profilerad taklist. Trapphus: gjutjärnstrappor med räfflade kalkstenssteg, gulmarmorerade väggar, hiss i trappspindeln. Vilplan: golv mönsterlagt av keramiska plattor, väggar som i trapphus, helfranska pardörrar, glasade helfranska enkeldörrar, taklist (tandsnitt).

Besökta bostadslägenheter bevarar av ursprunglig inredning endast helfranska pardörrar och stucktaklister.

Modernitet: centralvärme, badrum.

Gård: asfalterad. Träskjul.



Kurland 14
Tegnérsgatan 37

Inackorderingshem (gathuset urspr bostadsfastighet) och verkstadsbyggnad (gårdshuset).

Byggnadsår (gathuset) 1886, arkitekt E A Hellerström, byggherre C P Malmqvist. 1928 centralvärme, uppdelande av lägenheter. Omkring 1960 ombyggnad för inackorderingshem, ny entré. Byggnadsår (gårdshuset) 1907-08, arkitekt och byggmästare E Lindquist, byggherre C P Malmqvist.

Gathus (T-hus), 5 vån + sout vån. Gatufasad: gul slätputs, bv och fönsteromfattningar grå. Rött plåttak.

Körport: asfalterat golv, midjehög väggpanel, släta väggpilastrar, tredelat tak med profilerade taklister. Entré (utformad ca 1960): golv och trappa av marmor. Trapphus: trappor av grå räfflad kalksten, blyspröjsade fönster med råglasrutor, sopnedkast. Vilplan: vitt marmorgolv med bård och infasade plattor av svart marmor, helfranska par- och enkeldörrar, stucktaklist, takrosett, hiss.

Interiörerna starkt ombyggda.

Gårdshus (halvhus), 3 vån. Fasad: gul slätputs. Rött plåttak.

Modernitet: centralvärme.

Gård: underbyggd, cementerad, glasbetong.



Kurland 15
Holländargatan 23

Kontorsfastighet (urspr bostads-).

Byggnadsår 1888-90, arkitekt K Salin, byggherre och byggmästare J G Nilsson. 1933-34 centralvärme, badrum. 1936 hiss. 1963-64 fasadrenovering. 1972-73 genomgripande ombyggnad för kontor, inredande av vind.

Gathus, 5 vån. Gatufasad: rött verblendertegel, bv och fasaddetaljer grå slätputs. Gårdsfasad: gul slätputs. Rött plåttak.





Entré: golv och trappa av grön marmor, slät sockelpanel, vid tak stuckfris, profilerad taklist, glasade mellandörrar med sido- och överfönster. Trapphus: trappor täckta av matta, blyspröjsade fönster med svagt färgade rutor, gjutjärnsbalustrar. Vilplan: svart-vitrutigt marmorgolv, helfransk pardörr med svängt överstycke, helfransk enkeldörr, dagerfönster, taklist, hiss.

Besökt kontorslokal (vån 2 tr) bevarar av ursprunglig inredning helfranska pardörrar, sockelpaneler och relief-ornerade kakelugnar i pastellfärger.

Modernitet: centralvärme.

Gård: cementerad. Uthus.

Kurland 17

Tegnérgatan 35



Bostads- och kontorsfastighet (urspr endast bostads-). Byggnadsår 1896-98, arkitekt E Stenhammar, byggherre C P Malmqvist, byggmästare J A Pettersson. 1912 hiss. 1927-28 centralvärme, badrum.

Gathus (hörnhus), 5 vån + sout vån. Gatufasad: mörkgul spritputs och gul slätputs, sout vån och portal kalksten. Gårdsfasad: gul slätputs. Svart plåttak.

Entré: golv och trappa av vit marmor, helfransk vägghpanel, vid tak målad blomfris, konsoltaklist, stucklistindelad tak med dekormålade fält, glasade mellandörrar med sido- och överfönster. Trapphus: trappor av brun kalksten, blyspröjsade fönster med målad stiliserad blomdekor, hiss i trappspindeln. Vilplan: golv av vit marmor, helfranska pardörrar och bröstpanel, två rikt spröjsade dagerfönster, profilerad taklist, takrosett.

Besökt kontorslägenhet bevarar av ursprunglig inredning helfranska par- och enkeldörrar, sockelpaneler, stucktaklister och i f d matsal ca 1,70 m hög helfransk vägghpanel och skänkkakelugn med blåmålad dekor samt helfranska pardörrar med raka överstycken.

Modernitet: centralvärme, badrum.

Gård: asfalterad.

Kurland 18

Drottninggatan 104



Kontorsfastighet (urspr bostads-).

Byggnadsår 1768 (två vån). 1856-58 genomgripande om- och påbyggnad, byggherre C E Westin. 1949-53 genomgripande ombyggnad och modernisering för kontor.

Gathus, 4 vån + inredd vind. Gatufasad: gulbrun, bv grå, terrassit. Portalomfattning av vit marmor. Gårdsfasad: gul slätputs. Svart plåttak.

Entré (från 1949-53): golv och trappa av grön marmor, Trapphus (utformat 1856-58): gjutjärnsspiraltrappa med steg och balustrar av gjutjärn. Tak i översta etaget utformat som kupol och med figurmålningar i ljusa färger. Hiss. Utöver trapphuset rymmer fastigheten ingen äldre inredning förutom ett fältindelad och dekormålade tak från ca 1890 (vån 1 tr).

Modernitet: centralvärme.

Gård: grus. Uthusbyggnad utefter södra tomtgränsen (1 vån, gul slätputs, rött plåttak).



Kurland 17, f.d. matsal



Kurland 17, tak i entré

Kurland 12, entré





Kvasten 8, f d matsal



Kvasten 5, 7, portal (Jakobsg 7)

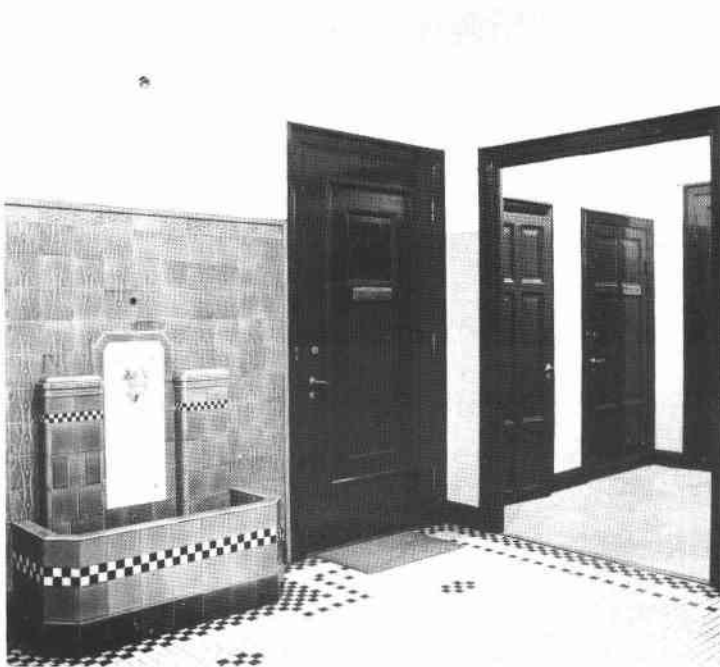
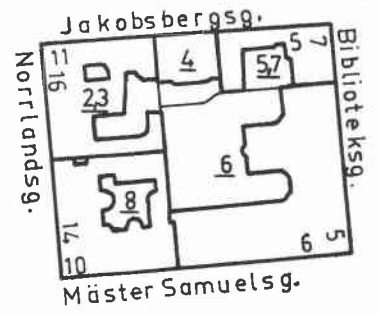
Kvasten 4, festvåning (vån 1 tr)



KVASTEN



Kvartersfasad mot Biblioteksgatan



Kvasten 2, 3, vilplan

Gårdsutsikt från Kvasten 4 söderut



Kvasten 4, entré

Kvasten 6, vilplan



Kvasten 2, 3
Norrländsgatan 16



Bostads- och kontorsfastighet (urspr endast bostads-). Byggnadsdata: 1762 ombyggdes, på äldre murar, hörnhusdelen till en tvåvåningsbyggnad. 1798 påbyggdes husdelen mot Jakobsbergsgatan med en våning. 1829 nybyggdes husdelen mot Norrländsgatan. 1851-52 genomgick fastigheten en genomgripande om- och tillbyggnad (åt gården) samt påbyggnad. 1913-14 genomgripande ombyggnad och modernisering, påbyggnad med en våning + vindsvåning, nybyggnad av gårdsflygel, överbyggnad av gårdar, centralvärme (arkitekt Ullrich & Hallquisth). Fastigheten bär idag karaktär efter ombyggnaden 1913-14.



Gathus (hörnhus), 4 vån + inredd vind och gårdsflyglar. Gatufasad: grå terrasitputs. Gårdsfasader: gul slätputs. Svart plåttak.

Entré: ny port, mosaiklagt golv i svart och vitt, väggarna till ca 2 m höjd klädda med grönmarmorerad stuccolustro, taket avdelat i fyra sektioner av stuckdekorerade gördelbågar. Trapphus: vita marmortrappor, blyspröjsade fönster med råglasrutor och färgad mittdekor, hiss i trappspindeln. Vilplan: golv som i entré, helfranska dörrar (även äldre halvfranska dörrar), dekorativt utformad hissgrind. Vån 2 tr har vägg delvis klädd med mönstrat blått kakel och med inbyggd vattenfontän. Entré, trapphus och vilplan utformade 1913-14.

Interiörerna bevarar inredning från ombyggnaden 1913-14 såsom öppen spis av vit marmor i hall, fältindelade tak med fyra glaslampor i salong, kälade tak med stucklister och halvfranska par-, enkel- och skjutdörrar.

Modernitet: centralvärme, badrum.

Gård: överbyggd, asfalterad, lanterniner. Ljuskård: överbyggd, asfalterad, lanternin.

Kvasten 4
Jakobsbergsgatan 9



Bostads- och kontorsfastighet (urspr endast bostads-). Byggnadsår 1859, osignerade ritningar, byggherre A Alm. 1916-17 genomgripande ombyggnad och modernisering - centralvärme, överbyggnad av gård, inredande av vindsvåning, hiss (arkitekt E Bernhard). 1929-31 inredande av festvåning vån 1 tr. 1945-47 grundförstärkning.

Gathus, 4 vån + inredd vind. Gatufasad: grå terrasitputs, bv vit slätputs. Gårdsfasad: gul slätputs. Rött plåttak.

Entré: golv, trappa, väggbröstning resp sockel samt vägg-lisener av grå kalksten, kälade tak, glasade mellandörrar med överfönster i dekorativ spröjsning. Entrén utformad 1916-17. Trapphus: trappor av brun kalksten, blyspröjsade fönster med råglasrutor i dekorativ spröjsning. Vilplan: golv rutlagt av olikfärgade kalkstensplattor, halvfranska pardörrar med spröjsade överfönster, dekorativt utformad hissgrind (1917). Trapphus och vilplan har i stort ursprunglig utformning. Vilplan vån 4 tr utformad 1917.

Besökta kontorslokaler (f d bostäder) bevarar ursprunglig snickeriinredning såsom halvfranska par- och enkeldörrar. Besökta bostadslägenheter (vindsvån) inredda 1917. Festvåningen vån 1 tr bevarar rik inredning från 1929-31 i nyklassicistisk stil.

Modernitet: centralvärme, dusch.

Gård: överbyggd, asfalterad, glasbetong.

Kvasten 5, 7

Jakobsbergsgatan 5, 7

Kontorsfastighet (urspr bostads-).

Byggnadsår 1858-59, osignerade ritningar, byggherrar A Alm och H E Askergrén. 1895-96 diverse ombyggnader bl a rivning av gårdshus i västra husdelen (arkitekt L Peterson). 1907-08 ombyggnad och modernisering, överbyggnad av gård, nybyggnad av västra gårdsflygeln, grundförstärkning (arkitekt Hj Westerlund). 1911-12 ny entré (Jakobsbergsgatan 5), igensättande av entré vid Biblioteksgatan. 1913 inklädd balkongtillbyggnad vån 3 tr på gårdsfasaden. 1937 ny butiksfasad åt Biblioteksgatan.

Gathus (hörnhus), 3 vån + inredd vind och gårdsflygel. Gatufasad: gul slätputs (bv åt Biblioteksgatan klädd med vit marmor). Gårdsfasader: blå slätputs. Svart plåttak.

Entré (5): golv av vit marmor (svart bård), väggar klädda med gråmarmorerad stucco-lustro, glasade mellandörrar med sido- och överfönster. Trapphus: vita marmortrappor. Vilplan: golv som i entré, arkitektoniskt uppbyggd fondvägg (sockelpanel, helfranska glasade pardörrar, vid tak dagerfönster omramade av räfflade pilastrar), bladdekorerad stucktaklist. Vilplanen utformade 1895-96, numera dock något förändrade.

Entré, trapphus och vilplan (7): golv och trappor av vit marmor (golv med bandomramning av grön marmor), släta dörrar.

Besökta lokaler åt Biblioteksgatan förändrade men bevarar sockel- och bröstpaneler, dörröverstycken och stucktaklister av olika utformning, stucktakrosetter samt halvfranska pardörrar från ombyggnaden 1895-96. Besökta lokaler åt Jakobsbergsgatan bevarar föga av äldre inredning.

Modernitet: centralvärme.

Gård: överbyggd, asfalterad, lanternin. Träskjul.

Kvasten 6

Mäster Samuelsgatan 6, 8

Kontorsfastighet, biograf.

Byggnadsår 1915-17, arkitekt E Bernhard, byggherre 1. I Kreuger och P Toll, 2. Fastighets AB Kvasten, byggmästare E A Hallmén. Fastigheten har genomgått ett flertal mindre ombyggnader (biografen Röda Kvarn senast 1973-74).

Gathus (hörnhus), 4 vån + inredd vind och gårdsflygel. Gatufasad: rött tegel och grå granit (bv åt Biblioteksgatan svart plåt). Gårdsfasader: gul slätputs. Rött plåttak.





Entré (6): golv av vit marmor, glasade mellandörrar med sido- och överfönster, släta vägglisener av brun kalksten, stucklister i tak. Trapphus: vita marmortrappor, blyspröjsade fönster med råglasrutor och delvis färgad dekor, ursprunglig hiss i trappspindeln. Vilplan: golv av vit marmor (centralt placerad stjärna av grön marmor), släta vägglisener av brun kalksten, dekorativt utformad hissgrind. Korridor: golv av cementmosaik, halvfranska enkeldörrar.

Biografen ombyggd men bevarar i foajén ursprunglig inredning. Restaurantlokalen ombyggd ett flertal gånger men i danslokalen i bv (urspr hörande till biografens foajé) bevaras bakom nyare inredning ursprunglig inredning.

Fastigheten byggdes för kontorsändamål. Biografen har funnits sedan byggnadstiden. Restauranten tillkom 1926.

Modernitet: centralvärme.

Gård: överbyggd, asfalterad. plåtklädd lanternin (biograf).



Kvasten 8

Mäster Samuelsgatan 10

Bostads- och kontorsfastighet (urspr endast bostads-). Byggnadsår 1858, osignerade ritningar, byggherre J Kleen. Murar i gårdsflyglarna från 1700-talet. 1898-99 genomgripande ombyggnad - igensättande av äldre två trapphus, upptagande av nytt trapphus samt nya lägenhetsdisponeringar (arkitekt S Kjellberg). 1944 (ca) fasadförenkling (arkitekt B Hedvall).

Gathus (hörnhus), 4 vån + inredd vind och gårdsflyglar runt gårdsutrymmet sammanbyggda med gathuset, 4 vån. Gatufasad: gulbeige sprutputs, bv slätputs. Gårdsfasader: gul slätputs. Svart plåttak.



Entré: golv och trappa av vit marmor (golv med svart bård), mässingsräcken, väggar av grön- (bröstpanel) och gulmarmorerad stucco-lustro, fältindelad tak med målad stiliserad blomma i varje fält i vitt på guldbotten, glasade mellandörrar. Trapphus: vita marmortrappor, hiss i trappspindeln. Vilplan: golv som i entré, bröstpanel, helfranska par- och enkeldörrar, vid tak dagerfönster (igensatta) och där emellan joniska pilastrar, hålkäl och taklist. Entré, trapphus och vilplan utformade 1898-99.

Besökta kontors- och bostadslägenheter i gathuset bevarar i hög grad rik inredning från 1898-99 såsom kakelugnar med rik reliefdekor målade i pastellfärger, gröna matsalskakelugnar i praktutförande, dörröverstycken i rokokostil, stuckdekorerade tak och taklister, bröst- och matsalspaneler, helfranska par-, enkel- och skjutdörrar. I f d matsal vån 1 tr tak med dekormålning. Butiker med målade glastak.

Modernitet: elvärme, badrum (delvis).

Gård: asfalterad. Ljuskärl vid norra tomtgränsen.