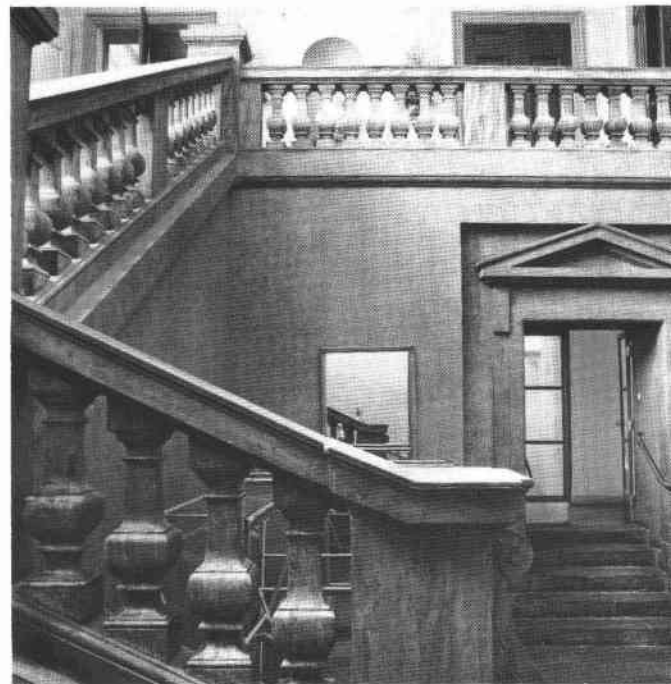


LEJONET



Kvartersfasad mot Strömgatan och Gustav Adolfs Torg

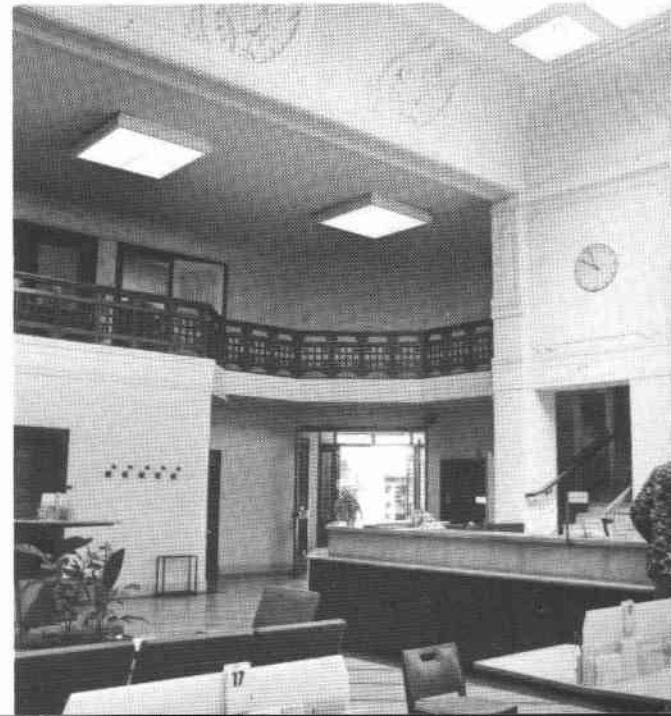


Lejonet 1, prinsessan Sophia Albertinas divan

Lejonet 1, trapphus (Gustav Adolfs Torg)

Lejonet 4, interiör (vån 2 tr)

Lejonet 3, banklokal





Lejonet 1

Gustav Adolfs Torg 1, Fredsgatan 1

Utrikesdepartementet.

Byggnadsår 1783-91, arkitekt E Palmstedt, byggherre Prinsessan Sophia Albertina. Husdelen mot Fredsgatan byggdes 1646-51 av Lennart Torstensson men ombyggdes radikalt 1783-91. 1856-58 diverse ombyggnadsarbeten (arkitekt F W Scholander). 1904 diverse ombyggnadsarbeten vån 1-2 tr (arkitekt G Lindgren). 1926-28 grundförstärkning, utvändigt restaurering (arkitekt E G Asplund). 1948-52 renovering och modernisering, nybyggnad av gårdshus. 1970-75 ut- och invändig renovering.

Gathus (hörnhaus), 3 vån + inredd vind och gårdshus, 4 vån + inredd vind. Gatufasad: gul och vit slätputs, bv sandsten. Portalomfattning (Fredsgatan) av huggen sten (1640-tal). Attikans krönande skulpturer utförda av J T Sergel. Gårdsfasader: gul slätputs. Portalomfattning av huggen sten (1640-tal). Kopparplåttak.

Entré (Gustav Adolfs Torg): körport med golv av gatsten, putsade kannelerade doriska kolonner, väggar med arkitektonisk utformning, sektionsindelade tak, polerade granitkolonner omramande glasat dörrparti till trapphus. Trapphus (nedre plan): golv och trappa av kalksten, väggar med målad granitimitation, balusterräcke i oljefärgsmarmorering. Trapphus (övre plan): golv av kalksten, väggar i oljefärgsmarmorering samt illusoriskt målad arkitektur.

Entré (Fredsgatan) utformades på 1640-talet: golv av kalksten, tak i kryssvalv. Trapphus och vilplan utformades 1948-52: golv och trappor av kalksten, smidesjärnräcke.

I norra flygeln bevaras av äldre inredning bl a ett omålat bjälktak från 1600-talet. Östra och södra flyglarna bevarar å vån 1 tr inredning från 1790-talet i gustaviansk stil av synnerligen hög klass och utförd av Louis Masreliez.

Modernitet: centralvärme.

Gård: plan- och gatsten.

Lejonet 3

Drottninggatan 4

Kontorsfastighet.

Byggnadsår 1906-09, arkitekt G Wickman, byggherre Sydsvenska Kredit AB, byggmästare A Andersson. 1916-17 inredande av vindsvåning. 1952-53 ombyggnad vån 3-4 tr. 1959-60 mindre ombyggnad i bankhall.

Gathus (hörnhaus), 5 vån + inredd vind och gårdsflygel, 3 vån + inredd vind. Gatufasad: röd sandsten. Gårdsfasader: gul sprutputs. Svart plåttak (kupol täckt med kopparplåt).

Entré: golv av vit marmor (grön bård). Trapphus: vita marmortrappor, hiss i trappspindeln, gråmålad väggbröstning som avslutas upptill med gråmålad dekorbård, järnsmidesträcke. Vilplan: golv som i entré, glasade halvfranska par- och enkeldörrar, väggar som i trapphus.

Bankhallen moderniserad men bevarar delvis ursprunglig utformning som stuckdekor i tak, fältindelade väggar och läktarbröstning av genombruten snidad mahogny.

Modernitet: centralvärme.

Gård: överbyggd, glaslanternin.

Lejonet 4

Drottninggatan 2, Strömgatan 20

Kontorsfastighet (urspr bostads-).

Byggnadsår 1888-90, arkitekt I G Clason, byggherre T Adelswärd, byggmästare L Pettersson. 1938-39 genomgripande ombyggnad och modernisering för kontor (arkitekt G Clason). 1947-48 inredande av vindsvåning (arkitekt G Clason). 1973 omfärgning av fasad.

Gathus (hörnhus), 5 vån + inredd vindsvån och gårdsflygel, 4 vån + inredd vindsvån. Gatufasad: gul spritputs, bv, vån 1 tr och fönsteromfattningar svart skiffer, fasaddetaljer sandsten. Gårdsfasader: gul sprutputs, målade medaljonger. Svart plåttak.

Entré (2): körport med asfalterat golv, väggbröstning av brun kalksten, väggpilastrar, tak i tre kryssvalv, glasade och snidade mellandörrar med snidat överparti. Trapphus och vilplan: golv och trappor av grå kalksten, hiss i trappspindeln.

Entré (20): svart-vitrutigt marmorgolv, trappa av vit marmor, glasade mellandörrar med sido- och överfönster, väggmålning (modern, hamm- och industrimotiv). Trapphus: ektrappor, balusterräcke med snidade hörnstolpar, vid bottenvåningens trappanfang Hermesstaty. Vilplan: ekparkettgolv, helfranska enkeldörrar.

Fastigheten kraftigt ombyggd och bevarar föga av ursprunglig inredning - dock i generalkonsulns rum vån 2 tr fältindelade väggar med relieffornament i senrokostil, öppen spis av vit marmor samt takkäl med stuckreliefdekor (stjärnor och rosor i ringar).

Modernitet: centralvärme.

Gård: asfalterad, envåning garagebyggnad.

Lejonet 5

Strömgatan 18

Bostadsfastighet.

Byggnadsår 1773 (två vån, dock på äldre murar), arkitekt J W Elies, byggherre A Cederström. 1894 genomgripande ombyggnad samt påbyggnad med två våningar (arkitekt Litoux & Sager, byggherre R Sager). 1899-1901 inredande av de två översta våningarna.

Gathus, 3 vån + vindsvån och gårdsflygel. Gatufasad: gulvit slätputs. Fönsterbröstningar och balkongräcken i smidesdekor. Gårdsfasader: gul slätputs.

Fastigheten utgörs av en enfamiljsbostad och bevarar inredning av hög klass från ombyggnaderna 1894 och 1899-1901 i bl a rokoko och engelsk renässans.

Modernitet: centralvärme.

Gård: asfalterad, klinker, glasbetong.



Lejonet 6
Fredsgatan 3



Kontorsfastighet (urspr bostads-).
Byggnadsår före 1661. 1882-84 genomgripande ombyggnad (arkitekt A & Hj Kumlien). 1899-1904 diverse ombyggnader. 1948-52 nybyggnad av gårdsflygeln (arkitekt I Tengbom). 1970 ombyggnad av bottenvån och bottenvåningens fasad. Fastigheten genomgick ett antal ombyggnader fram till 1882.

Gathus, 4 vån + inredd vind och gårdsflygel, 5 vån.
Gatufasad: vit slätputs, bv vit och rödbrun kalksten.
Gårdsfasader: gul slätputs. Svart plåttak.

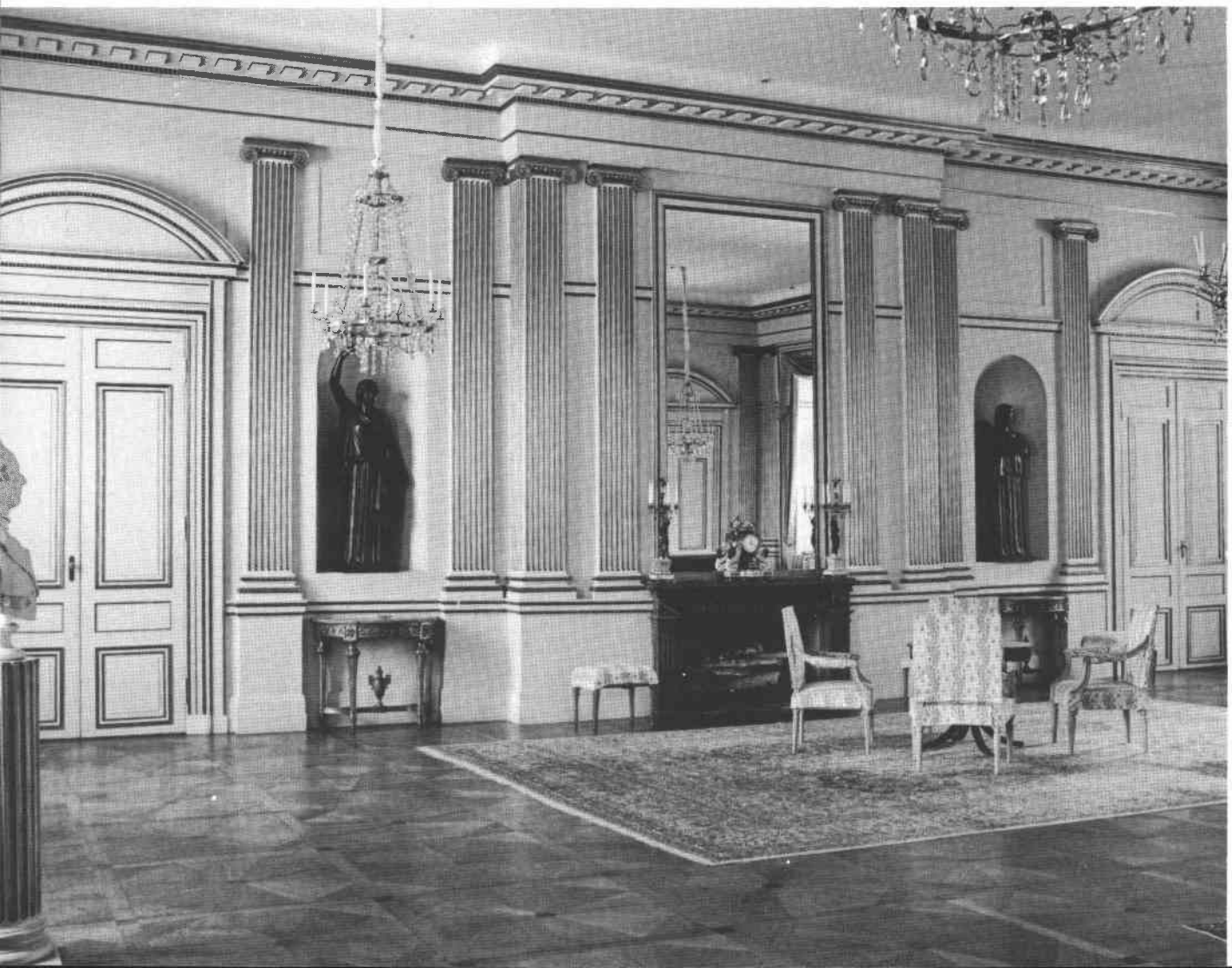
Entré saknas (ingång genom fastigheten Lejonet 1).
Trapphus utformat 1882-84: trappor av grå kalksten (i de lägre våningarna vit marmor), trappplansgolv mönsterlagda av keramiska plattor, vid trappanfanger korintiska gjutjärnskolonner, gjutjärnsräcke. Vilplan: golv av kalksten (i de lägre våningarna vit marmor), helfranska par- och enkeldörrar, profilerad taklist.

Interiörerna helt ombyggda och bevarar inget av äldre inredning.

Modernitet: centralvärme.

Gård: norra och södra delarna - konststensplattor, blomlådor; mellersta delen - överbyggd, glasbetong.

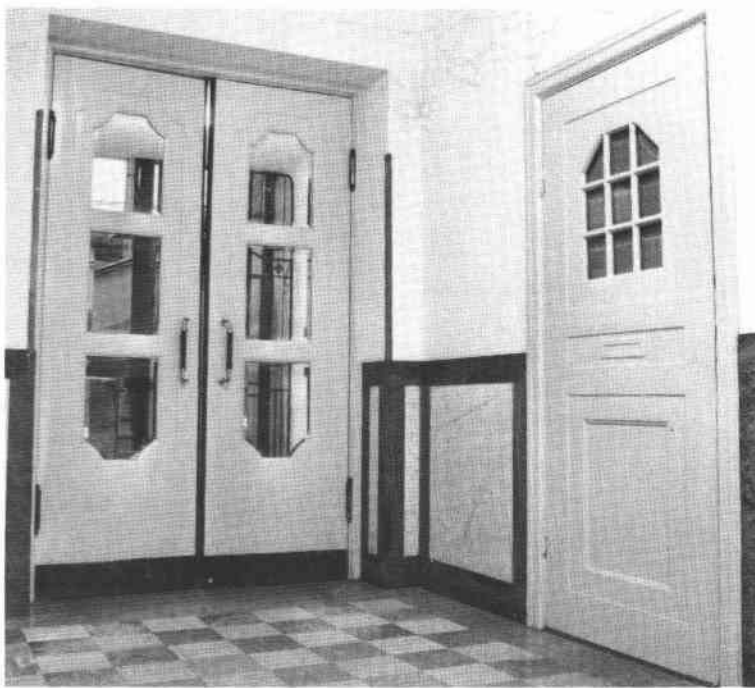
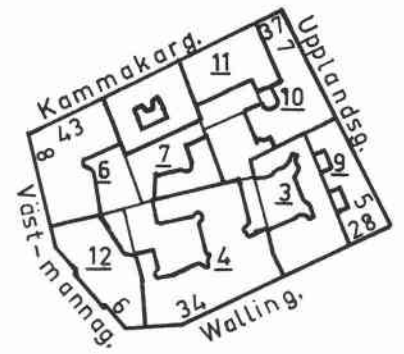
Lejonet 1, stora salongen





Kvartersfasad mot Kammakargatan

LINDBACKEN



Lindbacken 4, entré (34)



Lindbacken 9, portal (28)

Gårdsutsikt från Lindbacken 6 österut



Lindbacken 7, gathusets gårdsfasad





Lindbacken 3
Wallingatan 30

Bostadsfastighet, numera även kontor.
Byggnadsår 1906-10, arkitekt Hagström & Ekman, byggherrar H Björkman och A Svensson, byggmästare E B Ödberg.

Gathus, 5 vån och gårdsflygel, 5 vån. Gatufasad: gröngrå sprutputs, bv och parti ovan portal grå kalksten, brunmålade trälistor i dekorativt utförande. Gårdsfasader: gul slätputs. Svart plåttak.

Yttre entré: golv av vit marmor, slingdekormålat välvt tak, ny port. Entré: grön-vitrutigt marmorgolv, glasad mellandörr. Trapphus: vita marmortrappor, blyspröjsade fönster med målad stiliserad blomdekor i jugendstil. Vilplan: golv som i entré, helfranska mahognymålade enkeldörrar, ursprunglig hiss med rikt dekorerad hissfront.

Besökt bostadslägenhet moderniserad men bevarar av ursprunglig inredning sockelpaneler, halvfranska enkel- och skjutdörrar samt vit skänkkakelugn med målad rosdekor.

Modernitet: centralvärme, badrum.

Gård: asfalterad.



Lindbacken 4
Wallingatan 32, 34

Bostads- och kontorsfastighet (urspr endast bostads-), teater.

Byggnadsår 1913-14, arkitekt S Kjellberg, byggherre Engelska Episkopalförsamlingen, byggmästare J Landström. Teaterlokalen har genomgått ett antal ombyggnader, senast 1959.

Gathus, 5 vån + inredd vind och gårdsflygel, 3 vån + inredd vind. Gatufasad: gul sprutputs, bv granit. Gårdsfasader: brun sprutputs. Svart plåttak.

Entré (32): golv av cementmosaik, stucklist i tak (rosdekor i reliefstuck i hörnen), glasade mellandörrar. Trapphus: trappor av grå cementmosaik. Vilplan: golv som i entré, släta dörrar, ursprunglig hiss.

Entré (34): grön-vitrutigt marmorgolv, grön marmortrappa, väggpanel av vit marmor (grön bård), stuckfris vid tak (rosfestong), stucklist i tak med rosdekor i hörnen, glasade mellandörrar. Trapphus: gröna marmortrappor, blyspröjsade fönster med råglasrutor och enkel färgad mittdekor, ursprunglig hiss i trappspindeln. Vilplan: vån 1-2 tr ombyggda däröver golv som i entré och halvfranska enkeldörrar.

Besökt bostadslägenhet bevarar ursprunglig snickeriinredning som helfransk bröstpanel, sockelpaneler, fältindelade väggar och halvfranska enkeldörrar. I matsal öppen spis klädd med grönmarmorerade stucco-lustroplattor. I sovrum beige rund kakelugn.

Modernitet: centralvärme, badrum.

Östra gård: asfalterad, glasbetong, träskjul. Västra gård: överbyggd, asfalterad, plåtklädda lanterniner.



Lindbacken 6

Kammakargatan 43, Västmannagatan 8

Bostads- och kontorsfastighet (urspr endast bostads-). Byggnadsår 1861-62, arkitekt J O Wiman, byggherre C A Ericksson. 1903-04 ombyggnad och tillbyggnad av husdelen mot Västmannagatan (arkitekt A Högberg). 1928-30 centralvärme, hiss, ombyggnad och modernisering av bostadslägenheter. 1945-46 fasadförändring.

Gathus (hörnhus), 5 vån (delvis 6 vån åt Västmannagatan). Gatufasad: gul sprutputs, grundvån och sout vån grå, portal- och fönsteromfattningar vita. Gårdsfasad: brun sprutputs. Svart plåttak.

Entré (43): svart-vitrutigt konststensgolv. Trapphus: kalkstenstrappor. Vilplan: svart-vitrutigt marmorgolv, släta par- och enkeldörrar, hiss.

Entré (8): golv och trappa av vit marmor, vid tak stuckfris (festonger och band), glasade mellandörrar med överfönster. Trapphus: vita marmortrappor. Vilplan: golv som i entré, släta pardörrar, dagerfönster, stucktaklist, hiss. Entré, trapphus och vilplan utformat 1903-04.

Besökt bostadslägenhet mot Kammakargatan bevarar av äldre inredning sockelpaneler, halvfranska enkeldörrar och tre kakelugnar.

Modernitet: centralvärme, bad- eller duschrum.

Gård: underbyggd, asfalterad, glasbetong.

Lindbacken 7

Kammakargatan 41

Bostadsfastighet.

Byggnadsår (gathus) 1861-62, arkitekt J O Wiman, byggherre C A Ericksson. 1927-28 centralvärme, hiss. Byggnadsår (gårdshus) 1909-10, arkitekt E Ohlsson, byggherre G Palmqvist, byggmästare C A Ljungberg. 1927-28 centralvärme.

Gathus, 5 vån. Gatufasad: röd slätputs, bv grå spritputs, fönsteromfattningar och lister vit slätputs. Gårdsfasad: brun sprutputs. Gjutjärnsbalkonger. Svart plåttak.

Entré: golv av vit marmor (grön bård), glasade mellandörrar. Trapphus: kalkstenstrappor. Vilplan: golv som i entré, halvfranska par- och enkeldörrar, hiss.

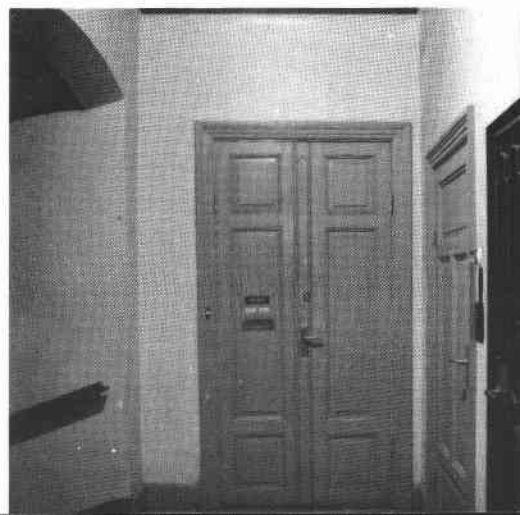
Besökt bostadslägenhet bevarar av äldre inredning ursprungliga halvfranska par- och enkeldörrar, profilerade taklister, öppen spis från ca 1930.

Gårdshus (halvhus), 3 vån + inredd vind. Fasad: gul slätputs. Grått plåttak.

Besökta bostadslägenheter bevarar av ursprunglig inredning runda vita kakelugnar, sockelpaneler och halvfranska dörrar.

Modernitet: centralvärme, badrum (i gathuset).

Gård: överbyggd (ej västra delen), asfalterad, lanterniner, ett gårdsträd. Ljuskärl i gathuset.



Lindbacken 9

Upplandsgatan 5, Wallingatan 28

Kontorsfastighet (urspr bostads-).

Byggnadsår 1898-1903, arkitekt G Detthoff, byggherre C G Landerholm, byggmästare K Andersson. 1938-39 genomgripande ombyggnad (centralvärme, kontorsinredning). Fastigheten har genomgått ett flertal ombyggnader i samband med kontorsinredningar.

Gathus (hörnhus), 5 vån. Gatufasad: röd sprutputs. Portalomfattning av huggen kalksten (28). Gårdsfasader: vit sprutputs. Svart plåttak.

Entré (5): helt ombyggd leder direkt till kontor. Trapphus: svartmålade kalkstenstrappor, spröjsat trappfönster. Vilplan: svartmålat kalkstensgolvet, modernt utförande, hiss (1939).

Entré (28, avstängd): golv av vit marmor (svart bård), kalkstenstrappa, stucklister vid tak, tunnvalvt tak (delvis kassetterat). Trapphus: gjutjärnstrappor med kalkstenssteg, smidesjärnräcke, rikt spröjsade fönster. Vilplan: golv som i entré, släta dörrar.

Besökta interiörer helt ombyggda och moderna och saknar all äldre inredning.

Modernitet: centralvärme.

Två ljusgårdar.



Lindbacken 10, matsalskakelugn



Lindbacken 11, vilplan



Lindbacken 10
Upplandsgatan 7

Kontorsfastighet, en bostad (urspr endast bostads-). Byggnadsår 1902-03, arkitekt, byggherre och byggmästare H Kinberg. 1939 centralvärme. 1970 omputsning av fasader. Ett flertal ombyggnader i samband med kontorsinredningar har genomgått fastigheten.

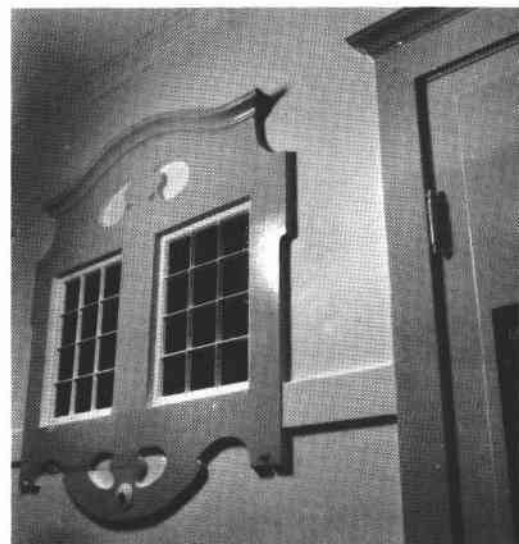
Gathus (hörnhus), 5 vån. Gatufasad: brun sprutputs, bv kalksten. Portalomfattning av huggen kalksten. Gårdsfasader: röd sprutputs. Svart plåttak.

Yttre entré: trappa och golv av granit, kryssvälvt tak med stuckdekor. Entré: golv och trappa av vit marmor, vägghpanel i form av horisontellt liggande bräder, glasade mellandörrar med slipat glas, list i tak. Trapphus: vita marmortrappor, blyspröjsade fönster med målad blomdekor i jugendstil, ursprunglig hiss i trappspindeln. Vilplan: golv av vit marmor (svart bård), släta par- och enkeldörrar, två smårutade dagerfönster omramade av kontursågat foder i snirklig jugendstil, stuckslingdekor i tak.

Besökt f d bostadslägenhet bevarar av ursprunglig inredning sockelpaneler, höga halvfranska paneler och halvfranska par-, enkel- och skjutdörrar samt tidstypiska kakelugnar med målad dekor.

Modernitet: centralvärme.

Gård: jord, grus, gräs, buskar, ett träd. Ljuskård: asfalterad.



Lindbacken 11
Kammakargatan 39

Kontorsfastighet (urspr bostads-). Byggnadsår 1861-62, arkitekt J O Wiman, byggherre C A Ericksson. 1959-61 ombyggnad för kontor, centralvärme.

Gathus, 4 (delvis 5) vån. Gatufasad: grå sprutputs, bv röda konststensplattor. Gårdsfasad: gulgrön sprutputs. Plåttak.

Entré: ny port, golv av grå kalkstensplattor (infasade mindre vita marmorplattor). Trapphus: kalkstenstrappor. Vilplan: golv som i entré, halvfranska par- och enkeldörrar (i de övre vilplanen med medaljongfyllning), profilerad taklist, modern hiss.

Besökta interiörer bevarar av ursprunglig inredning halvfranska pardörrar med medaljongfyllning, profilerade taklister och sockelpaneler.

Modernitet: centralvärme.

Gård: underbyggd, asfalterad, plantering.



Lindbacken 12
Västmannagatan 6



Bostadsfastighet, numera även delvis kontor. Byggnadsår 1927-28, arkitekt J Östlihn, byggherre och byggmästare M Hanzon. Smärre ombyggnader i samband med kontorsinredning har genomgått fastigheten.

Gathus, 6 vån + inredd vind. Gatufasad: grön sprutputs. Portal- och fönsteromfattningar i bv av kalksten. Gårdsfasad: gul sprutputs. Svart plåttak.

Entré: snidad ekport, golv, trappa, balusterräcke och radiatoromfattningar av grön marmor, väggar klädda med rödmålad väv, taklist (äggstav), glasade mellandörrar med överfönster. Trapphus: gröna marmortrappor, spröjsade balkongdörrar med svagt färgade rutor, ursprunglig hiss i trappspindeln. Vilplan: golv av gröna marmorplattor, halvfranska enkeldörrar målade i två grå nyanser, vitmålat tak med dekormålning i rött och gråblått.

Besökt bostadslägenhet bevarar tidstypisk inredning som blyspröjsade balkongdörrsfönster i salong och matsal (salongens omramat av egyptiserande pelare), stucklister i tak, öppen spis (vit puts och kalksten) samt halvfranska par-, enkel- och skjutdörrar.

Modernitet: centralvärme, badrum.

Gård: överbyggd, asfalterad, glasbetong.

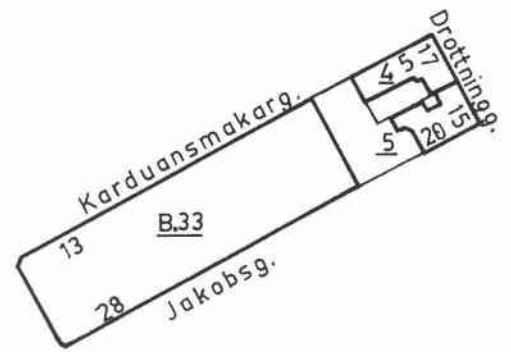
Lindbacken 12, vardagsrum





Loen 4, portal

LOEN



Loen 4

Drottninggatan 17

Kontorsfastighet.

Byggnadsår 1906-08, arkitekt T Thorén, byggherre AB Sundsvalls Handelsbank, byggmästare 1. E Olsson, 2. N J Bengtsson. 1958-60 ombyggnad av entré och bv fasad. Fastigheten har genomgått ett antal smärre ombyggnader.

Gathus (hörnhus), 4 vån + inredd vind. Gatufasad: lila-röd sprutputs, bv och fasaddetaljer av rosa sandsten. Gårdsfasad: gul slätputs. Grönt kopparplåttak.

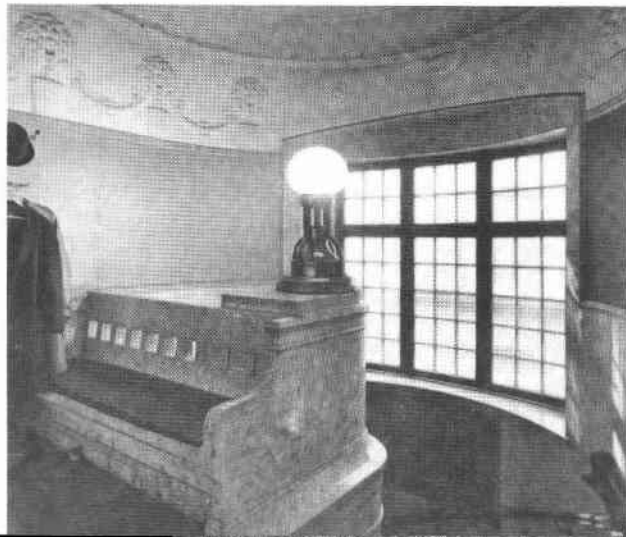
Entré: golv av vit marmor, kryssvälvt tak, moderna glaslade dörrar. Trapphus: vita marmortrappor. Vilplan: svart-vitrutigt marmorgolv, släta överspikade dörrar, hiss. F d bankhall under gårdsutrymmet med golv av grön marmor, väggar till ca 2,20 m höjd av grönmarmorerad stucco-lustro och däröver ca 0,40 m hög bronserad stuckfris med reliefdekor i form av nät och rosor, i övrigt är väggarna vitkalkade (på ca 4 m höjd löper runt salen en meterhög stuckfris). Tak i form av spegelvalv som inrammar ett glastak med rikt listverk. Trappor ned till bankfack och upp till notariatavdelning har väggar av rödgulspräcklig stucco-lustro. Kontorslokalerna vån 1-4 tr bevarar av äldre inredning endast halvfranska paneler och kälade tak.

Modernitet: centralvärme.

Gård: överbyggd, asfalterad, lanternin.



Loen 4, trappa inom banklokal



Loen 5, vilplan





Loen 5
Drottninggatan 15

Kontorsfastighet.

Byggnadsår 1906-08, arkitekt E Stenhammar, byggherre AB Tjenstemannabanken, byggmästare C J Pettersson.

Gathus, 4 vån + inredd vind. Gatufasad: brunrött tegel, bv, taklist och fasaddetaljer av gråröd granit. Gårdsfasad: gul slätputs. Rött plåttak.

Entré: golv av vit och grön marmor, väggar av gulmarmorerad stucco-lustro, ursprungliga mellandörrar med glasat överstycke. Trapphus: vita marmortrappor, kryssvälvda tak i trappplanen. Vilplan: golv av vit marmor, halvfranska par- och enkeldörrar, nyare hiss med glasad dörr. Kontorslokalerna bevarar ursprunglig inredning såsom halvfranska dörrar, sockelpaneler och stuckdekor i tak. Banklokalen riven.

Modernitet: centralvärme.

Gård utgörs av avriven tomt. Ljuskård vid norra tomtgränsen.



Beridarebanan 33 (inom kv Loen)
Jakobsgatan 26

Kontorsfastighet.

Byggnadsår 1969-72, arkitekt N Tesch, byggherre Kungl Byggnadsstyrelsen.

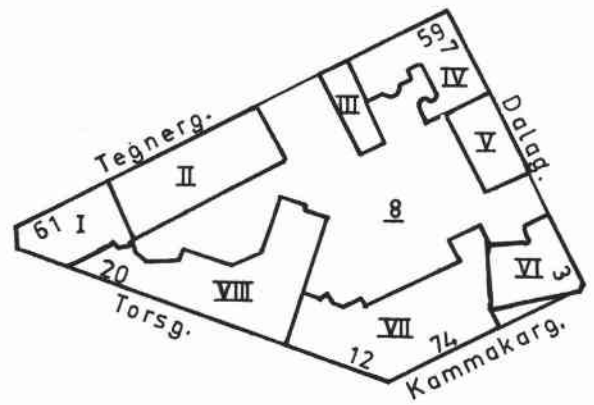
Gathus (hörnhaus), 7 vån. Gatufasader: grå betongplattor. Kopparplåttak.

Entré: golv av grå kalksten, rödmålad hissfront med tre glasade hissdörrar, vävd gobeläng utförd av L Rotmann, träskulptur utförd av B E Eversen, spiraltrappa av kalksten.

Beridarebanan 33, entré



LÄKAREN



Läkaren 8, gårdsutsikt mot NO. Foto S Brockman



Läkaren 8

Dalagatan 3, 5, 7, Tegnérgatan 59, Torsgatan, Kammakar-
gatan

Kontorsfastighet, bostadsfastighet och industrianläggning
(Mjölkccentralen).

Byggnadsår (hus I) 1914-21, arkitekt Ax J Sjögren, bygg-
herre Stockholms mjölkförsäljnings AB, byggmästare J P
Andersson.

Gathus (hörnhaus), 4 vån + inredd vind. Gatufasader: rött tegel. Svartglaserat tegeltak.

Byggnadsår (hus II) 1914-21, arkitekt Ax J Sjögren, bygg-
herre Stockholms mjölkförsäljnings AB. 1938 påbyggnad.

Gathus, 4 (3) vån. Gatufasader: rött tegel.
Tak belagd med asfalt.

Byggnadsår (hus III) 1907-14, arkitekt D Jansson, bygg-
herre Stockholms mjölkförsäljnings AB.

Gathus (halvhus), 1 vån + inredd vind. Fasader: röd slät-
puts, fönsteromfattningar av gulrött tegel. Grått plåt-
tak.

Byggnadsår (hus IV) 1903-06, arkitekt Dorph & Höög, bygg-
herre J P Pahlsson, byggmästare C A Johansson.

Gathus (hörnhaus), 6 vån. Gatufasad: grå sprutputs, vita
fönsteromfattningar, bv kalksten. Gårdsfasad: grå slät-
puts. Grått plåttak.

Entré: golv och trappa av vit marmor (golv även med röd
marmor), nedre planets väggar till manshöjd klädda med
vit marmor, dekorativt utformade träräcken, stucktaklist,
glasade mellandörrar med överfönster (slipade glas i
metallspröjsar). Trapphus: vita marmortrappor, röd mar-
morermålad väggbröstning, blyspröjsade fönster med målad
växtdekor, ursprunglig hiss i trappspindeln. Vilplan:
röd-vitrutigt marmorgolv, slät bröstpanel, fältindelade
väggar, profilerad taklist, halvfranska pardörrar, gla-
sad halvfransk enkeldörr.

Fastigheten rymmer till största delen bostadslägenheter
och bevarar tidstypisk jugendinredning - å vån 2 tr även
kakelugnar från 1870-80-talen.

Byggnadsår (hus V) 1883-84, arkitekt S F Mellin, bygg-
herre Stockholms mjölkförsäljnings AB. 1899-1903 ombygg-
nad och påbyggnad med två vån (arkitekt E O Ulrich). Yt-
terligare ombyggnader har genomgått fastigheten.

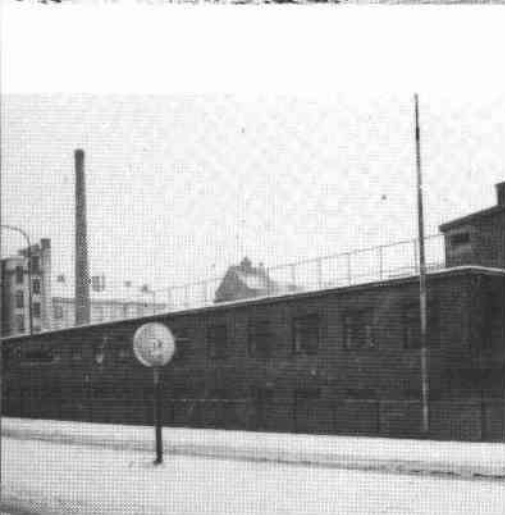
Gathus, 5 vån. Gatufasad: gul, bv grå, slätputs, vita
fönsteromfattningar och taklist. Gårdsfasad: gul slätputs.
Svart plåttak.

Entré, trapphus och vilplan: golv och trappor av grå kalk-
sten.

F d bostadslägenheter (nu kontor) ombyggda och modernise-
rade.

Byggnadsår (hus VI) 1881, arkitekt O Eriksson, byggherre
Stockholms mjölkförsäljnings AB. Fastigheten har genomgått
ett flertal ombyggnader.

Gathus (hörnhaus), 4 (5) vån + inredd vindsvån. Gatufasad:
grå terrasitputs. Gårdsfasad: grå sprutputs. Grått plåt-
tak.



Entré, trapphus och vilplan: ombyggt, golv och trappor av grå kalksten, hiss, släta dörrar.

F d bostadslägenheter (nu kontor) helt ombyggda och moderniserade.

Byggnadsår (hus VII) 1914-21, arkitekt Ax J Sjögren, byggherre Stockholms Mejeriförening AB. 1937 ombyggnad efter brand.

Gathus (hörnhus), 6 vån + sout vån + takvån. Gatu- och gårdsfasader: rött tegel (gatufasad med sockelvån och fasaddetaljer av granit). Tak i form av terrass, även röd och grå plåt.

Byggnadsår (hus VIII) 1938-40, arkitekt Höglund, byggherre Mjölcentralen.

Gathus, 2 vån. Gatufasad: rött tegel. Tak belagd med asfaltspapp.

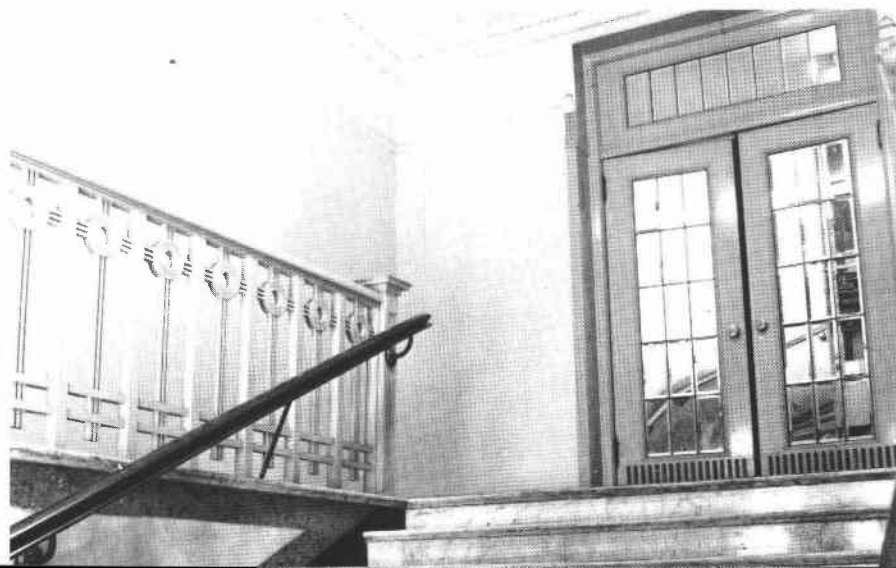
Modernitet: centralvärme.

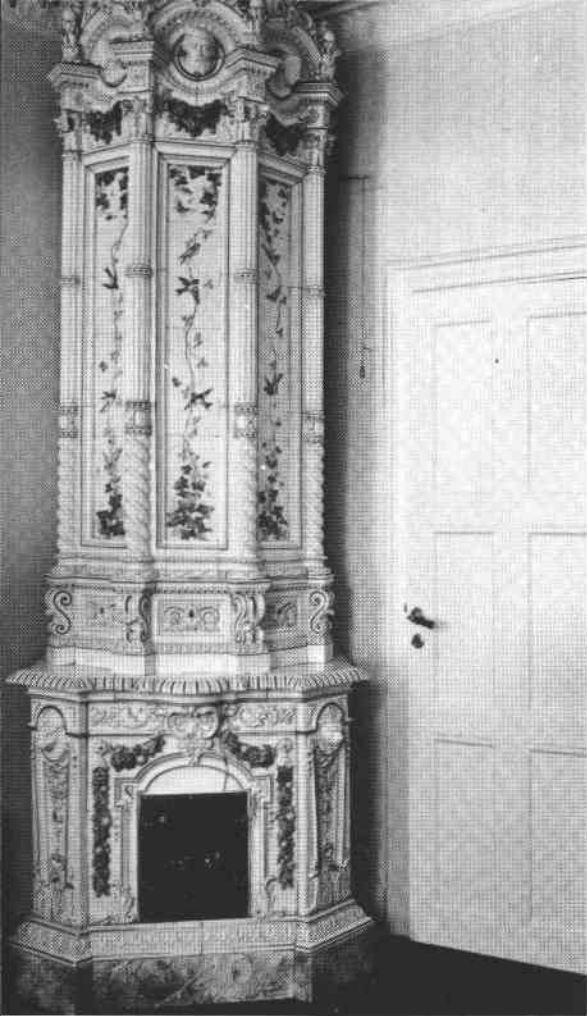
Gård: gemensam, delvis överbyggd, asfalterad. Gård till huset Dalagatan 7: underbyggd, asfalterad, glasbetong, uthus i en våning (ej ursprunglig).



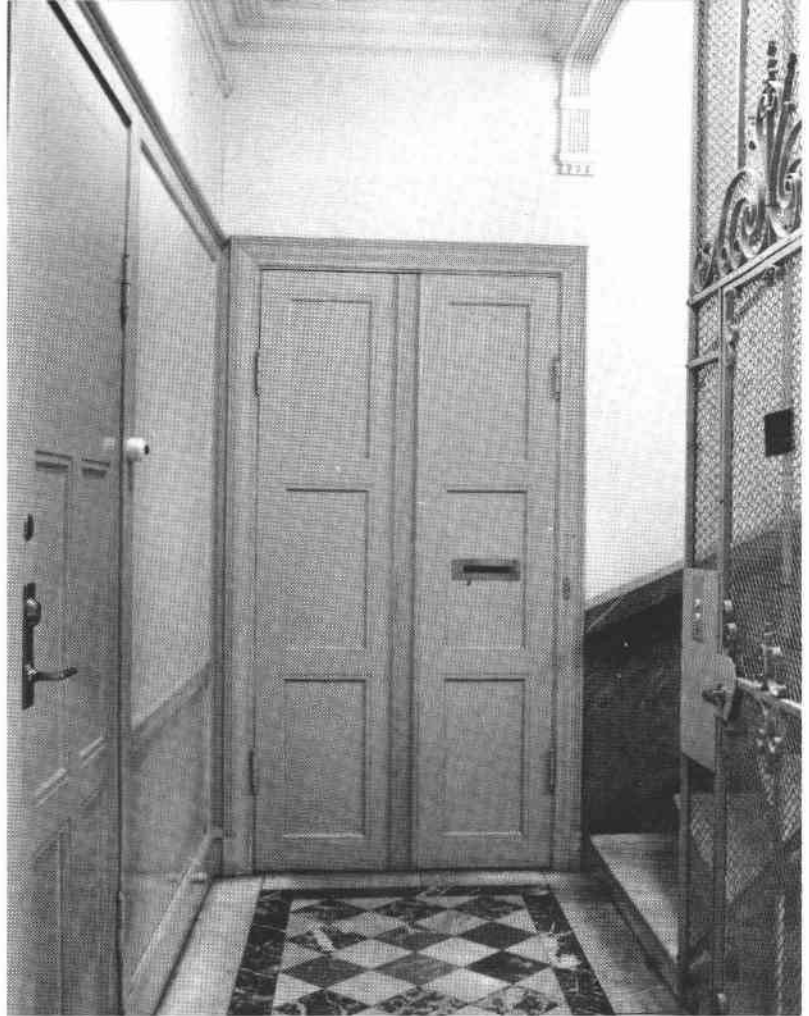
Läkaren 8, gårdsutsikt mot SO. Foto S Brockman

Läkaren 8, entré (Dalagatan 7). Foto S Brockman





Läkaren 8, kakelugn (Dalagatan 7)
Foto S Brockman



Läkaren 8, vilplan (Dalagatan 7)
Foto S Brockman



Läkaren 8, portal (Dalagatan 3)
Foto S Brockman

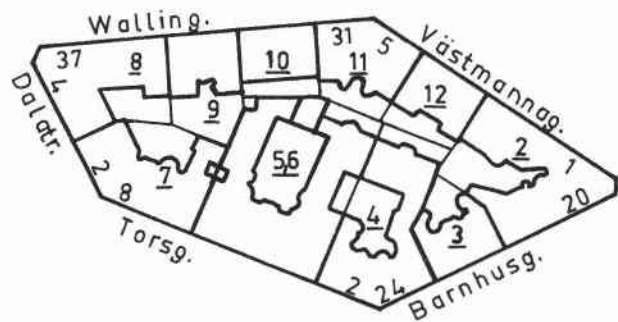


Läkaren 8, trapphusfönster (Dalagatan 7)
Foto S Brockman

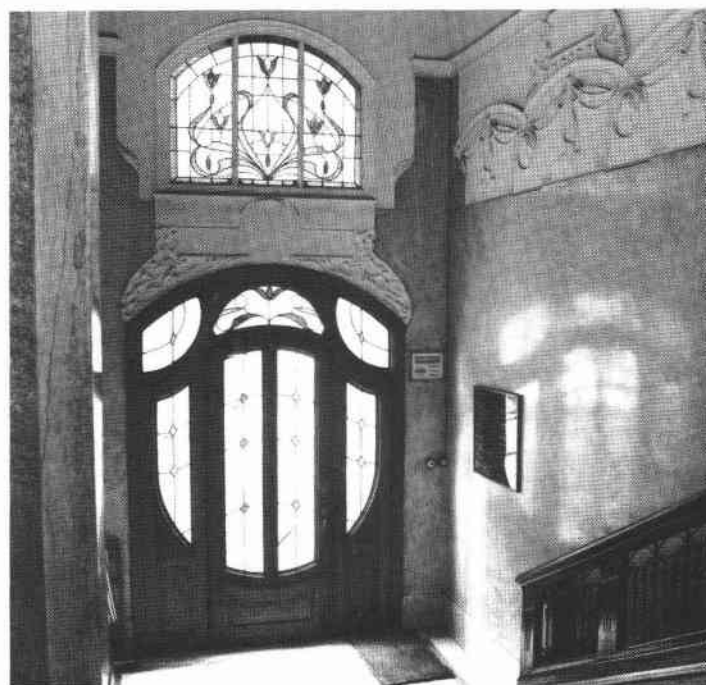


Läraren 4, portal

LÄRAREN



Läraren 9, trapphusfönster



Läraren 8, entré (37)

Läraren 8, kakelugn



Gårdsutsikt från Läraryggen 11 österut





Läraren 2

Norra Bantorget 20, Västmannagatan 1

Kontorsfastighet (urspr bostads-).

Byggnadsår 1904-06, arkitekt Hagström & Ekman, byggherre Byggnadsfirma H Odhner, byggmästare A A Olsson. 1907 inreddes teaterlokal under gården. 1917-18 inreddes del av vindsvåningen till kontor (1952-54 inreddes resten). Ytterligare ett flertal mindre ombyggnader har genomgått fastigheten främst i samband med kontorsinredningar.

Gathus (hörnhaus), 6 vån + inredd vind (åt Västmannagatan 5 vån + inredd vind). Gatufasad: gul verblendertegel, röd slätputs och röd sandsten (åt Västmannagatan brun sprutputs). Bottenvån av granit. Gårdsfasad: gul sprutputs. Svart plåttak (delvis kopparplåt).

Entré (20): modern utformning. Trapphus: vita marmortrappor, modern hiss i trappspindeln. Vilplan: golv av vit marmor med bandramning av röd marmor, helfranska dörrar med målad lagerornamentik i grisaille på mörkgrön botten, raka dörröverstycken, ovalt spröjsat dagerfönster.

Entré (1): svart-vitrutigt marmorgolv, trappa av grå konststen, järnräcke. Trapphus: trappor av grå konststen, hiss i trappspindeln. Vilplan: olika utformning, golv som i entré, helfranska enkeldörrar.

Besökta interiörer bevarar föga av ursprunglig inredning dock halvfranska enkel- och skjutdörrar, fältindelade väggar, stucktaklister, dörröverstycken av stuck i form av lagerkrönt snäcka etc.

Modernitet: centralvärme.

Gård: överbyggd, asfalterad, glasbetong, lanterniner.



Läraren 3

Norra Bantorget 22

Bostadsfastighet.

Byggnadsår 1903-05, arkitekt Dorph & Höög, byggherre L J Nordenström, byggmästare C W Althén. 1925 centralvärme.

Gathus, 6 vån. Gatufasad: brunröd sprutputs, bv, fönsteromfattningar m m grå kalksten. Gårdsfasad: gul slätputs. Svart plåttak.

Entré: golv och trappa täckta av gummimatta, nedre planets vägg klädd med marmor. Trapphus: vita marmortrappor, trappräcke med släta fyrkantiga balustrar, blyspröjsade fönster med målad stiliserad tulpandekor. Vilplan: golv av marmor, halvfranska pardörrar, profilerad taklist, ursprunglig hiss.

Bostadslägenheterna bevarar av ursprunglig inredning kakelugnar, bröstpaneler, halvfranska par- och enkeldörrar samt stucktaklister.

Modernitet: centralvärme, badrum.

Gård: överbyggd, asfalterad, lanternin.

Läraren 4
Torsgatan 2

Kontors- och industrifastighet (urspr bostads-).
Byggnadsår 1905-07, arkitekt F Dahlberg (fasad med hjälp av E Heurlin), byggherre Kommanditbolaget Arvidsson, Gahn & Co, byggmästare A Edengren. 1935-41 genomgripande ombyggnad för tryckeri samt fasadändring. Fastigheten har därefter genomgått ett antal mindre ombyggnader.

Gathus, 6 vån + inredd vind och gårdsflygel och gårds-
hus (helhus), 4 vån. Gatufasad: brungul sprutputsad
terrasit, bv röd sandsten. Gårdsfasader: gul slätputs.
Svarta plåttak (hörntorn kopparplåt).

Entré, trapphus och vilplan: golv och trappor av vit
marmor, hiss i trappspindeln, blyspröjsade fönster med
färgade råglas (stiliserad blomdekor), släta dörrar.

Interiörerna helt ombyggda och bevarar inget av äldre
inredning.

Modernitet: centralvärme.

Gård: överbyggd i två plan, asfalterad, lanterniner. Bak-
gård: överbyggd, asfalterad.



Läraren 5, 6
Torsgatan 4

Kontorsfastighet.
Byggnadsår 1906-09, arkitekt Dorph & Höög, byggherre och
byggmästare P Nilsson. 1954-57 genomgripande ombyggnad
och modernisering för kontors- och affärsändamål.

Gathus, 6 vån + inredd vind och gårdsflyglar, 4 vån +
inredd vind (delvis 1 vån). Gatufasad: brungul sprut-
puts, bv, hörnkedjor, gavlar, burspråksdetaljer grå
kalksten. Gårdsfasader: gul sprutputs. Kopparplåttak
(gårdsflyglar svarta plåttak).

Entré: vitt marmorgolv, tunnvalvt tak med sidobågar.
Trapphus: trappor i tre raka lopp av vit marmor, fönster
i delvis färgat råglas i bly- och järnspröjsar, kryss-
välvda tak. Vilplan: golv av vit marmor, helfranska
pardörrar, blyspröjsade dagerfönster, profilerad tak-
list.

Besökta interiörer bevarar föga av ursprunglig inredning
dock helfranska par- och enkeldörrar.

Modernitet: centralvärme.

Gård: överbyggd, cementerad, tre välvda glasbetonglan-
terniner. Fyra ljusgårdar.





Läraren 7

Torsgatan 8, Dalatrappan 2

Bostadsfastighet.

Byggnadsår 1904-08, arkitekt Dorph & Höög, byggherre 1. L J Nordenström, 2. I E Ekström, byggmästare B P Dahlbäck. 1933-34 centralvärme, badrum, hiss. 1961 fasadrenovering.

Gathus (hörnhaus), 6 vån och gårdsflygel. Gatufasad: brun sprutputs, bv kalksten. Gårdsfasader: gul sprutputs. Brunt plåttak.



Entré (8): golv och sockel av vit marmor, väggar av gul oljemålad stuck, vid tak fris av guldbronserad metall. Trapphus: trappor av vit marmor, delvis ursprungliga trapphusfönster (färgade glas i blyspröjsar), ursprunglig hiss i trappspindeln. Vilplan: golv som i entré, halvfranska pardörrar med stucköverstycken.

Entré, trapphus och vilplan (2): svart-vitrutiga marmorgolv, trappor av vit marmor, halvfranska par- och enkeldörrar, hiss.

Bostadslägenheterna bevarar i stor utsträckning ursprunglig inredning som t ex kakelugnar med målad blomdekor, bröstpaneler och fältindelade väggar.

Modernitet: centralvärme, badrum.

Gård: underbyggd, asfalterad, lanternin. Ljuskärl vid östra tomtgränsen.



Läraren 8

Wallingatan 37, Dalatrappan 4

Bostads- och kontorsfastighet (urspr endast bostads-).

Byggnadsår 1905-07, arkitekt E Boström, byggherre E Boström & C W Althén, byggmästare C W Althén. 1936-40 centralvärme, hiss, badrum, lägenhetsuppdelningar.

Gathus (hörnhaus), 6 vån (åt Dalatrappan 8 vån + inredd vind och 6 vån + inredd vind). Gatufasad: röd terrasit, bv grå kalksten. Gårdsfasad: grå terrasit. Rött plåttak.

Entré (37): golv och trappa av vit marmor, ljusgulmarmorade väggar, å fondvägg och över port fönster med färgade råglasrutor i blyspröjsar, vid tak och ovan fönster stiliserad ornamentik i stuck, tunnvalvt tak. Två uppgångar. Västra trapphuset (= Dalatrappan 4): vita marmortrappor, blyspröjsade fönster med färgat glas i stiliserad blomdekor, hiss i trappspindeln. Vilplan: vitt marmorgolv, halvfranska glasade pardörrar med sido- och överfönster med färgad glasdekor. I bottenvåningen målning i brunt föreställande Sabbatsberg. Östra uppgången i något enklare utförande.

Fastigheten bevarar delvis ursprunglig inredning såsom halvfranska par- och enkeldörrar, stucktaklister och blågrön åttkantig kakelugn med målad lingonrisdekor.

Modernitet: centralvärme, badrum.

Gård: överbyggd, asfalterad.

Läraren 9
Wallingatan 35

Bostadsfastighet.

Byggnadsår 1904-05, arkitekt E Boström, byggherre och byggmästare P A Granat. 1928 centralvärme, badrum, hiss.

Gathus, 5 vån + sout vån. Gatufasad: gulgrå slätputs, mittpartiet sprutputs, sout vån kalksten. Gårdsfasad: gulbrun slätputs. Rött plåttak.

Entré: golv, trappa och väggpanel av vit marmor, gulvit-marmorerade väggar, tak utformat som tryckt tunnvalv med räfflade gördelbågar. Trapphus: vita marmortrappor, trapphusfönster med färgade råglasrutor i blyspröjsar i stiliserad blomdekor. Vilplan: vitt marmorgolv, halvfranska glasade pardörrar, profilerad taklist, hiss.

Besökt bostadslägenhet bevarar i stor utsträckning ursprunglig inredning såsom stucktaklister, mossgrön skänkkakelugn med sparsam gulddekor i form av eklöv, vit rund kakelugn med målad eklövs- och ekollondekor.

Modernitet: centralvärme, badrum.

Gård: underbyggd, asfalterad, glasbetong.



Läraren 10
Wallingatan 33

Kontorsfastighet (urspr bostads-).

Byggnadsår 1903-04, arkitekt D Jansson, byggherre och byggmästare C W Althén. 1960-61 genomgripande ombyggnad och modernisering för kontor, fasadförenkling.

Gathus, 6 vån + inredd vind. Gatufasad: blågrå sprutputs, bv, vån 1 tr vitmålad betong. Portalomfattning av röd kalksten. Gårdsfasad: gul slätputs. Rött plåttak.

Entré, trapphus och vilplan utformade 1960-61: golv av vit marmor, trappor av konststen, hiss.

Modernitet: centralvärme.

Gård: underbyggd, asfalterad.



Läraren 11
Wallingatan 31

Bostads- och kontorsfastighet (urspr endast bostads-). Byggnadsår 1903-05, arkitekt Dorph & Höög, byggherrar C W Dolk och G Jonsson, byggmästare C W Dolk. 1932-33 centralvärme, badrum. 1960-talet hiss.

Gathus, 6 vån. Gatufasad: brunröd sprutputs, bv kalksten. Gårdsfasad: rött tegel. Rött plåttak.

Entré: golv och trappa av vit marmor, väggbröstning av vit marmor. Trapphus: vita marmortrappor, hiss i trappspindeln. Vilplan: vitt marmorgolv, moderna släta dörrar.

Besökt bostadslägenhet bevarar av ursprunglig inredning halvfranska dörrar (bl a skjutdörrar), stucktaklister, ljusgrön matsalskakelugn med målad stiliserad blomdekor i jugendstil.

Modernitet: centralvärme, badrum.

Gård: asfalterad.



Läraren 12
Västmannagatan 3



Bostadsfastighet.

Byggnadsår 1903-04, arkitekt D Jansson, byggherre och byggmästare P A Granat. 1925-26 centralvärme, hiss. 1948-49 fasadrenovering.

Gathus, 5 vån + sout vån. Gatufasad: gulbrun slätputs, sout vån kalksten. Gårdsfasad: gulbrun slätputs. Svart plåttak (burspråkens tak av kopparplåt).

Entré: golv, trappa och väggbröstning av vit marmor, gulmarmorerade väggar (röd bård). Trapphus: vita marmortrappor, smidesjärnräcke, blyspröjsade fönster med målad rosdekor, gulmarmorerade väggar. Vilplan: vitt marmorgolv, panelad vägg med halvfranska par- och enkeldörrar (de förra glasade) - alla snickerier mahognymålade, profilerad taklist, hiss.

Besökt bostadslägenhet bevarar i stor utsträckning ursprunglig inredning såsom kolonnkakelugn med målad gulddekor i empirestil, i matsal mossgrön skänkkakelugn med sparsam gulddekor i form av eklöv samt matsalspanel, stucktaklister. Kök moderniserat men bevarar ursprungliga snickerier och skåp, marmorbänk. Serveringsgång med ursprungliga skåp.

Modernitet: centralvärme, badrum.

Gård: asfalterad.

Kvartersfasad mot Norra Bantorget





Lärjungen 2, entré (10). Foto S Brockman

Lärjungen 2
Torsgatan 10, Dalagatan 1

Kontorsfastighet.

Byggnadsår 1955-58, arkitekt Ancker-Gate-Lindgren, byggherre Svenska Metallindustriarbetareförbundet, byggmästare R Olenmark. 1973 takvån.

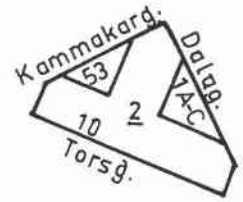
Gathus (hörnhus), 8 vån + takvån (åt Dalagatan 6 vån + takvån). Gatufasader: vit marmor och grå terrasitputs, bv åt Torsgatan polerad svart granit. Port (10) med genombruten koppardekor utförd av P E Willö. Kopparplåttak.

Entré (10): golv av vit marmor, en vägg glasad, en vägg klädd med brun kalksten, springvattensskulptur av metall utförd av Arne Jones. Trapphus och vilplan: golv och trappor av vit marmor, två hissar. Foajé vån 1 tr utsmyckad med väggmålningar utförda av E Lindholm i socialrealistisk stil (arbetarmotiv). Stora samlingshallens väggar klädda med ekpanel. Matsalens fondvägg utsmyckad med flerfärgad nonfigurativ tidstypisk väggdekor i stucco-lustro utförd av E Jensen.

Lärjungen 2, foajé (vån 1 tr). Foto S Brockman



LÄRJUNGEN



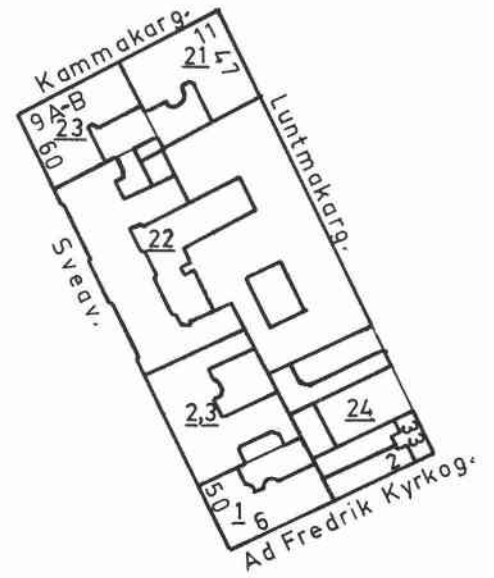


Luntmakargatan söderut från Kammakargatan

MORASET



Moraset 22, trapphusfönster (56)



Moraset 22, gård



Moraset 22, interiör (56)

Moraset 2, 3, entrétag



Moraset 22, trapphus (58)





Moraset 1

Sveavägen 50, Adolf Fredriks Kyrkogata 6

Kontorsfastighet (urspr bostads-).

Byggnadsår 1877-78, arkitekt C A Berg, byggherre C A Ericsson. 1921 balkonger. 1934 hiss, badrum. 1973-74 genomgripande ombyggnad för kontor, ny fasad.

Gathus (hörnhaus), 5 vån + takvån (åt Adolf Fredriks Kyrkogata delvis 3 vån). Gatufasad: gul sprutputs, vita lister och fönsteromfattningar, bv klädd med slipad svart granit. Gårdsfasad: gul sprutputs. Kopparplåttak.

Entré: golv och väggar klädda med gulgrå travertin, tak med ursprunglig utformning - tunnvalvt med rosetter i kassetter. Trapphus och vilplan: golv och trappor av vit marmor, modern hiss.

Entré, trapphus och vilplan (6): golv och trappor av vit marmor.

Besökta interiörer bevarar inget av äldre inredning.

Modernitet: centralvärme.

Gård: asfalterad. Vitputsad envånig uthusbyggnad.



Moraset 2, 3

Sveavägen 52

Kontors- och bostadsfastighet, biograf.

Byggnadsår 1920-21, arkitekt Höög & Morssing, byggherre och byggmästare J A Hedberg. Biografen har genomgått ett antal ombyggnader.

Gathus, 5 vån + indragen takvån (delvis även entresolvån) och gårdsflygel. Gatufasad: brun sprutputs, bv granit och ljusgrå sprutputs. Gårdsfasader: gul sprutputs. Rött tegeltak.

Entré: golv av vit och svart marmor, väggar klädda med ljus marmorstick mellan ljusblå lisener, tunnvalvt tak med gördelbågar med målad rankornamentik. Trapphus och vilplan: golv och trappor av vit marmor, väggar klädda med rödbrun, svart eller svartgrön marmorstick, halvfranska mörkfernissade enkeldörrar av ek, hiss.

Modernitet: centralvärme, badrum.

Gårdar: överbyggda, cementerade.



Moraset 21

Kammakargatan 9 A, B

Kontors-, verkstads- och bostadsfastighet.

Byggnadsår 1915-16, arkitekt Å Tengelin, byggherre G Franckel, byggmästare T Gustawi. Flera bostadslägenheter har byggts om till kontor.

Gathus (hörnhaus), 4 vån. Gatufasad: bv stenimiterad grå cementputs, vån 1-2 tr grå terrasitputs (vid några slätputsade fönsterfält i vån 2 tr målad dekor i Filip Månssons stil), vån 3 tr grå slätputs. Gårdsfasad: gul slätputs. Rött tegeltak.

Entré (9 B): golv av kalksten, väggar till ca 1,70 m höjd medelst trälistor indelade i fyr- och åttkantiga gråmålade fält, smidd hissgrind. Trapphus och vilplan: trappor och golv av kalksten, väggar i liknande utförande som i entré, ursprungliga glasade samt förändrade släta dörrar.

Entré, trapphus och vilplan (9 A) har i samband med verkstads- och kontorsinredning berövats ursprunglig utformning.

Modernitet: centralvärme.

Gård: överbyggd, asfalterad, glasbetong.



Moraset 22

Sveavägen 54, 56, 58, Luntmakargatan 39-45

"Bonnierhuset" (bokförlag och tryckeri. Huset mot Sveavägen ursprungligen uppfört som bostadshus). Byggnadsår (Sveavägen) 1880-82, arkitekt F O Lindström, byggherre A Reinhold. Byggnadsår (Luntmakargatan) 1927-29, arkitekt M Dahlberg, byggherre A Bonnier, byggmästare O Engkvist.

Gathus (Sveavägen), 5 vån + inredd vind. Gatufasad: vit slätputs, balkonger och burspråk av gjutjärn. Gårdsfasad: gul slätputs. Grått plåttak.

Körportgång (56): asfalterat golv, arkitektoniskt utformade väggar och tak. Trapphus: spiraltrappa med guldbronserade gjutjärnsbalustrar och räfflade grå kalkstenstrappsteg, målade glasfönster av hög kvalitet med kungaporträtt och vapen. Vilplan: golv av mönsterlagda keramiska plattor, trämalade dörrpartier. Trapphus (54): bevarar fönster som (56).

Entré (58): golv av mönsterlagda keramiska plattor, knähög helfransk väggpanel som uppbär pilastrar, kolonnuppbygget rikt artikulerat tak. Trapphus i två raka lopp mellan avsatser med dekorativa golv av mönsterlagda keramiska plattor.

Våningarna begagnas sedan länge som kontor för Albert Bonniers bokförlag men bevarar större delen av den ursprungliga inredningen som t ex helfranska trämalade dörrar och skulpterade dörröverstycken av stuck, rutpar-kett, stuckdekorerade tak samt praktfulla kakelugnar.

Gathus (Luntmakargatan), 4 vån och gårdsflyglar sammanbyggda med gathusen. Fasader: gul slätputs. Rött plåttak.

Modernitet: centralvärme.

Gårdar: asfalterade.



Moraset 23

Sveavägen 60, Kammakargatan 11

Bostadsfastighet.

Byggnadsår 1930-31, arkitekt Höög & Morssing, byggherre J Bergendahl, byggmästare O Hedlund.

Gathus (hörnhaus), 7 vån (mot Kammakargatan 4 vån). Gatufasad: grå och mörkgul slätputs. Gårdsfasad: rödbrun slätputs.



Entré, trapphus och vilplan: golv och trappor av gråspräcklig kalksten, helfranska enkeldörrar av ljusbetsad ek med fem fyllningar.

Modernitet: centralvärme, badrum.

Gård: överbyggd, asfalterad, glasbetong.



Moraset 24

Adolf Fredriks Kyrkogata 2-4

Kontorsfastighet och bilverkstad.

Byggnadsår (gathus) 1846, ritningar signerade C S, byggherre C O Lindström. Byggnadsår (gårdshus) 1862-63, ritningar signerade N E B, byggherre C A Sundberg. 1862 ombyggnad av gathuset.

Gathus, 2 vån. Gatu- och gårdsfasader: gul slätputs. Rött tegeltak (svart plåt åt gården).

Interiörerna ombyggda och bevarar inget av äldre inredning.

Gårdshus (halvhus), 1 vån. Fasad: gul slätputs. Rött plåttak.

Åt Lundmakargatan skjulbebyggelse uppförd 1928 och 1942-49.

Modernitet: centralvärme.

Gård: gatsten, grus, asfalterad.



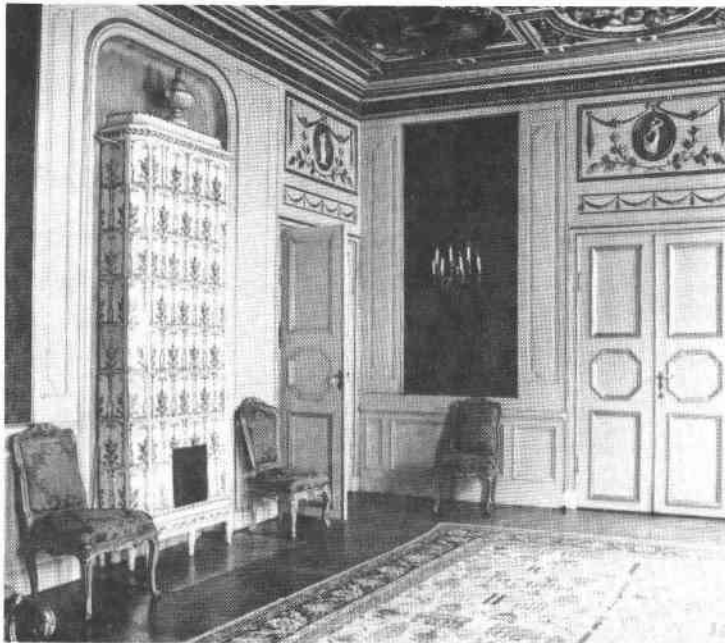
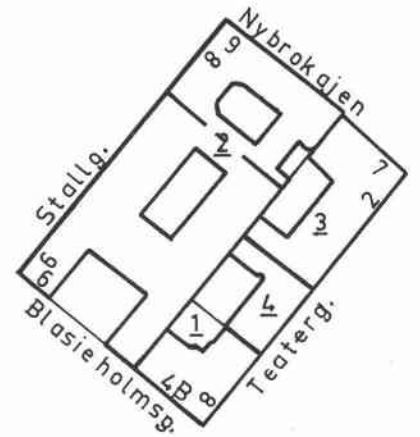
Kvartersfasad mot Sveavägen



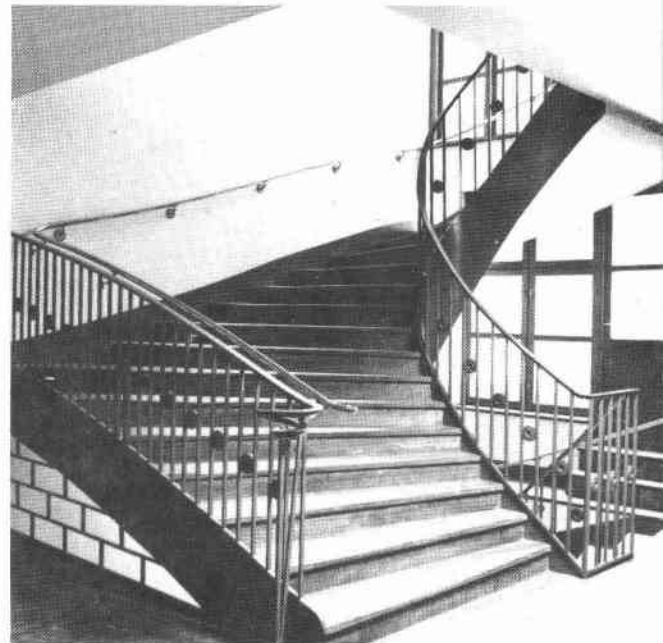
MÅNS BOCK



Måns Bock 2, Riddarsalen



Måns Bock 2, interiör

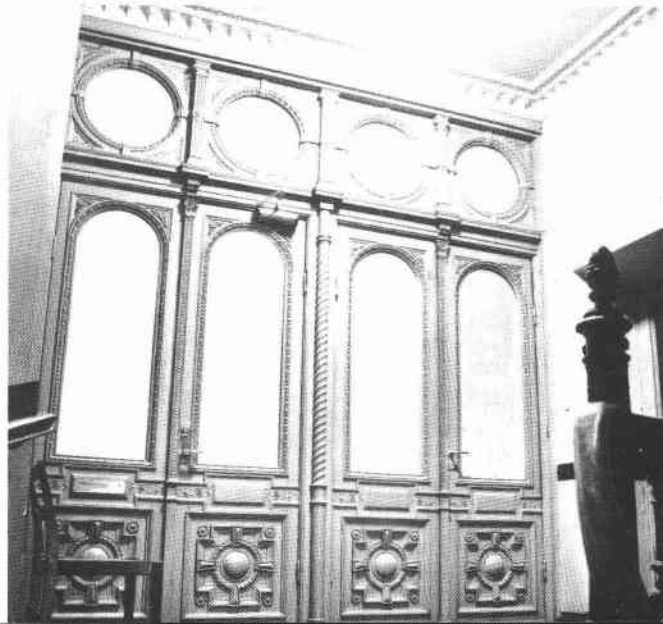


Måns Bock 3, trapphus (7)

Måns Bock 4, hall i bostadslägenhet



Måns Bock 1, vilplan



Måns Bock 1

Blasieholmsgatan 4 B



Bostadsfastighet.

Byggnadsår 1886, arkitekt F O Lindström & K A Smith, byggherre och byggmästare A Blomgren. 1917 hiss. 1919 överbyggnad av gård. 1929-30 genomgripande ombyggnad till "hem för gamla", inredande av vindsvåning (arkitekt O Leijonhufvud). 1943 ombyggnad vån 1 tr.

Gathus (hörnhaus), 4 vån + vindsvån. Gatufasad: grå sprutputs, port med polerade granitpelare. Gårdsfasad: grå sprutputs. Grönt plåttak.

Entré: schackrutigt marmorgolv, glasade mellandörrar, rikt stuckdekorerade väggar med pilastrar och sektionindelad tak med bjälkar och konsoler. Trapphus: trappspiral och balusterräcke av gjutjärn, öppen trappspindel, steg av kalksten, polykroma blyinfattade fönster med målade mönster och figurmotiv, hiss. Vilplan: pardörr i en gråmålad fond med rika snickerier, dörrfönster, sidoljusfönster och cirkelrunda överljusfönster (delvis av dekoretsat mattglas).

Besökta interiörer bevarar inget av ursprunglig inredning. På varje plan förekommer en vinkelbyggd korridor kantad av dörrar till smålägenheter.

Modernitet: centralvärme, badrum och wc i korridor.

Gård: överbyggd, asfalterad, lanternin.

Måns Bock 2 (del av)

Stallgatan 8, Nybrokajen 9

Hotellfastighet.

Byggnadsår 1909-12, arkitekt "Ludvig Peterson & Erik Anderberg ing kontor", byggherre Svenska frimurarorden, byggmästare O Herrström. Fastigheten har genomgått ett flertal ombyggnader bl a 1917 förändring av festvåningens matsalar. 1955 inredning och 1962 utvidgning av restaurant "Maritim" (Y Gamlin och L Gynning). 1956 och 1960 förändring av köks- och ekonomiutrymmen. 1966 ombyggnad av entréhall (Nybrokajen). 1965 skärmtak över entréerna.

Gathus (hörnhaus), 8 vån (inkl indragen vån och inredd vind) och tornbyggnad. Gatufasad: rött tegel, bv gråröd natursten. Gårdsfasad: gul sprutputs. Tak med grå plåt resp grönärgad kopparplåt.

Hotellentré med reception (9): golv, väggar och trappa av vit marmor, ädelträboaserade väggar vid receptionsdisk, hiss. Trapphus: steg av vit marmor, räcke av smidesgaller mot öppen trappspindel.

Besökta interiörer bevarar delvis ursprunglig (ehuru renoverade) inredningar såsom trapphus, hotellkorridor, gästrum och festvåning. I övrigt är allt av sentida karaktär.



Måns Bock 2 (del av)
Blasieholmsgatan 6

Frimurarordens stamhus.

Byggnadsår: färdigställt omkring 1669, arkitekt Nicodemus Tessin d ä, byggherre riksskattmästare Seved Bååth. Under 1870-talet tillbyggdes den då hästskoformade huskroppen med två flyglar och erhöill H-form (färdigställt 1876, arkitekt J E Söderlund, byggmästare A G Jansson). Palatset har i stor utsträckning bevarat sitt ursprungliga utseende.

Gathus (hörnhus), 3 vån + attikavån. Gatufasad: gul slätputs, bottenvån och därovan belägna pilastrar i grå slätputs. Gårdsfasader: gul slätputs. Ljusgrönt kopparplåttak.

Äldsta byggnaden. Av bevarade inredningar från karolinska tiden märks: Entréhall med diagonalrutat kalkstengolv, kopplade kolonner och kryssvalv. Oscarssalen: två vån hög med attikafönster, väggpilastrar, spegelvälvttak med stickkupor och rik stuckdekor, manshög fyllningspanel och rutlagt brädgolv. Sidoordnad huvudtrappa i tre raka lopp, golv och snedräfflade steg av kalksten, kolonner och balustrar av sandsten mot den öppna trappspindeln, kryss- och tunnvalvda tak. Å vån 1 tr finns en rumsensemble i vilken bl a ingår förrum, två s k Kungsrums och Kanslerssalen vilka har rikt dekorerade ursprungliga stucktak (delvis snidade och polykroma) med infällda oljemålningar (allegorier i Ehrenstrals stil, som anknyter till de Stenbockska och De la Gardieska släkterna).

Tillbyggnaden. I de båda tillbyggda flyglarna finns två st två våningar höga treskeppiga salar. Den ena "Johannessalen" går i barockstil och har två rader med gråmarmorade korintiska kolonner, ett välvtt blåmålat tak (stjärnhimmel), pilasterindelade brunbeige stenimiterande väggar, runda attikafönster och gråmarmorad orgelläktare med balustrad. Den andra "Riddarsalen" är byggd som en gotisk katedral och har två rader med mörkgråmarmorade knippepelare, kryssvälvda taktytor, rödbruna väggar, polykroma detaljdekorer (i synnerhet i taket) och runda attikafönster. I fonden sammetsklätt podium med motställda bänkar och altaruppbyggnad i spetsbågestil och stiltrogen orgelläktare i brunådrat snickeri. I bv finns bl a festvåningslokaler av 1920-talskaraktär. Under den överbyggda bakre gården en stor sal med spegelvälvtt lanterninförsett tak, lisener på väggarna samt parkettgolv. Intill denna en rumsfil som fortsätter in i det angränsande hotellet på norra tomthalvan. Filen inleds med en sal vars tak uppbärs av åttkantiga pelare klädda med svart polerad marmor, brädgolv lagt i fiskbensmönster.

Modernitet: centralvärme.

Förgård: gjutjärnsstaket, beläggning av smågatsten.
Gård: överbyggd och försedd med lanternin.





Måns Bock 3

Nybrokajen 7, Teatergatan 2-4

Kontorsfastighet.

Byggnadsår 1930-32, arkitekt B Lundahl, byggherre Fastighets AB Nybro, byggmästare N Malmberg. 1932 inredning 5 tr (arkitekt S Lewerentz). 1966 ombyggnad i bv och vån 1 tr för hotelllokaler för angränsande hotell (Måns Bock 2).

Gathus (hörnhus), 7 vån + 2 takvån och gårdsflygel. Gatu- fasad: brun sprutputs, bv grå terrasit. Gårdsfasader: brun sprutputs.

Entré (7): glasade mellandörrar, grått marmorgolv, väggar i främre entré grå glasmosaik, delvis glasat hisschakt. Trapphus: golv och steg av grå marmor. Å varje plan lång korridor med kontorsdörrar med glasad överdel.

Gård: överbyggd, asfalterad, glasbetonglanternin.



Måns Bock 4

Teatergatan 6

Bostadsfastighet och restaurant.

Byggnadsår 1882-83, osignerade ritningar, byggherre E H Svensson. 1905-07 viss invändig ombyggnad, inredande av vind och restaurantlokal, överbyggnad av gård (arkitekt S Kjellberg). 1917 flyttning av entré. 1918 vindskupor och fasadförändring. 1921 ombyggnad av lägenhet vån 3 tr. 1928 ytterligare fasadförenkling. 1935 ombyggnad och indragande av vindsvåning, viss förändring inom vån 1 tr. 1938 inredande av gårdsflygelns vind. 1961 ombyggnad inom restaurantlokalen.

Gathus, 4 vån + indragen vindsvån och gårdsflygel. Gatu- fasad: gulockra sprutputs, bv grå terrasit. Gårdsfasader: brun sprutputs. Gult plåttak.

Entré: golv med röd linoleummatta, väggar och tak klädda med brunbetsad listindelad fanerpanel. Trapphus: steg klädda med röd linoleum och svart kantlist, hiss. Villplan: varierande dörrarrangemang bl a brunådrade par- och enkeldörrar eller endast en dörr i fonden omgiven av runda dagerfönster.

Besökt bostadslägenhet i sin helhet ombyggd omkring 1920. I hall putsade väggar och öppen spis, för övrigt parkettgolv, listindelade väggfält, enkeldörrar med fyllningar, bröst- och fönstersmygpaneler samt ett par kakelugnar (bl a en i 1700-talsstil med dekormålat kakel).

Modernitet: centralvärme, badrum.

Gård: överbyggd, asfalterad.

