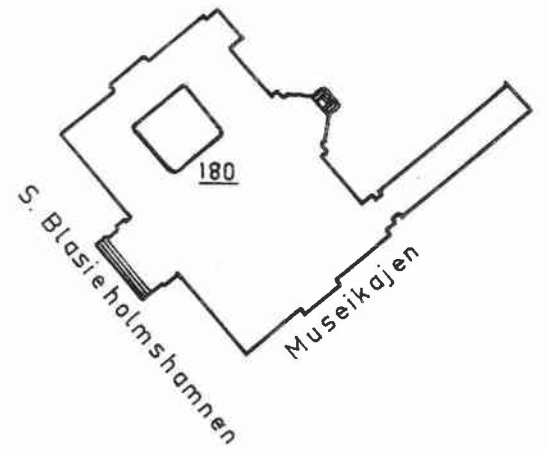


# NATIONALMUSEUM (STADSÄGA 180)



Huvudentré



Nationalmuseum (stadsäga 180)  
Södra Blasieholmskajen



Byggnadsår 1846-66, arkitekt A F Stüler, byggherre Kungl Maj:t, byggmästare J Kleen. 1914-20 diverse ombyggnader (arkitekt G Lindgren). 1961 igenbyggande av södra ljusgården (utställningssalar, föreläsningssal m m, arkitekt P-O Olsson). 1963-67 tillbyggnad åt Museikajen (arkitekt P-O Olsson).

Gathus, 3 vån. Fasader av brun och brunröd kalksten, sockel av grå granit. Portalomfattning av marmor. Gårdsfasad: gul slätputs, bv brun kalksten. Kopparplåttak. Tillbyggnaden utefter Museikajen, 3 vån. Fasad mot Museikajen: brun järnplåt. Fasad mot Museiparken: brunt tegel. Plåttak.

Entréhall: golv av vit marmor. Nedre planets väggar klädda med rödbrunmarmorerad stucco-lustro (svarta lisener), övre planets väggar avdelade av vita lisener med förgyllda örnskapitäl och mellan dessa alfrescomålningar med historiska motiv utförda av Carl Larsson (1896). Dörromfattningar av huggen vit marmor. Trappor av vit marmor, gjutjärnsräcke. I trappan marmorstaty av Linné utförd av Chr Eriksson (1894). Sektionsindelad tak med stuckdekorerade lister (målat i grått och guld) samt centralt placerad rund stuckreliefplatta. Vilplan vån 1 tr: golv av vit och grå marmor. I öppning mot entréhall tre valvbågar vilka bärs upp av sex svarta marmorkolonner (vita marmorbaser och -kapitäl). Dörromfattningar av gråmarmorerad stucco-lustro, väggar av gulmarmorerad dito. Tak i kryssvalv med lister som i entréhall. Övre trapphall med vilplan vån 2 tr: trappa av vit marmor, grön-vitrutigt marmorgolv, trappväggar av gulmarmorerad stucco-lustro (överst gipsfris - kopia av Parthenonreliefen). Vilplansväggar rödmålade. Kannelerade vita marmorkolonner uppbär arkadbågar med dekormålningar i form av löv, band och frukter, svicklar bemålade med porträttmedaljonger. Kassetterade takfält mellan arkadbågarna. Å östra väggen målning på väv utförd av Carl Larsson ("Gustav Wasas intåg i Stockholm").



Många utställningsrum bevarar i stor utsträckning ursprunglig utformning med kolonner uppbärande välvda tak etc.

Modernitet: centralvärme.

Gård (ljusgård): belagd med stenplattor.

Utställningslokal



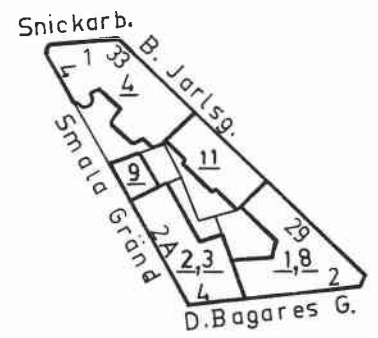
Utställningslokal





Kvartersfasad mot Birger Jarlsgatan

# NEDRE VÄTAN

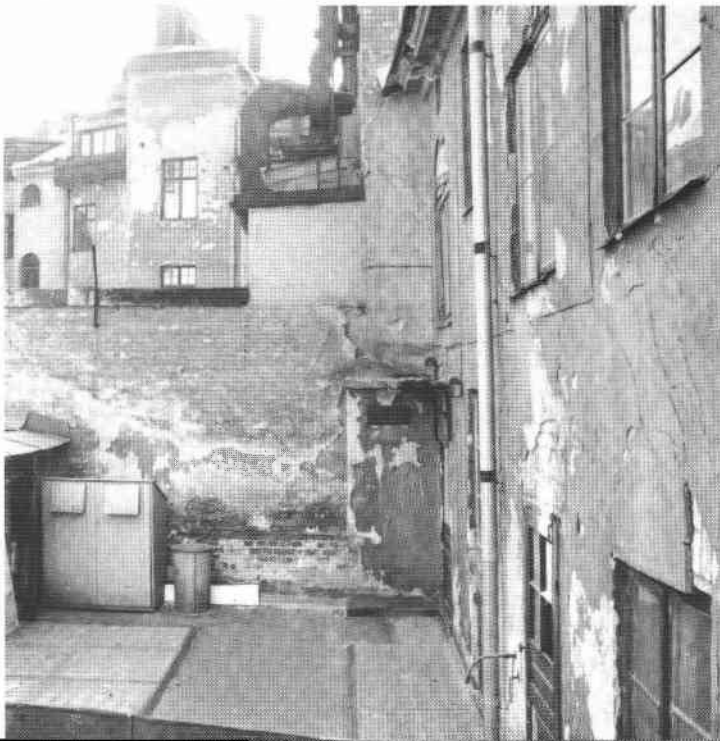


Nedre Vätan 2, 3, restaurantlokal



Nedre Vätan 11, entré

Nedre Vätan 9, gård



Nedre Vätan 2, 3, interiör



Nedre Vätan 1 & 8  
Birger Jarlsgatan 29



Kontorsfastighet (urspr bostads-).  
Byggnadsår 1884, osignerade ritningar, byggherre C W Högman. 1907 större fönster i bv, hiss, vindsinredning, gårdsöverbyggnad (arkitekt Dorph & Höög).

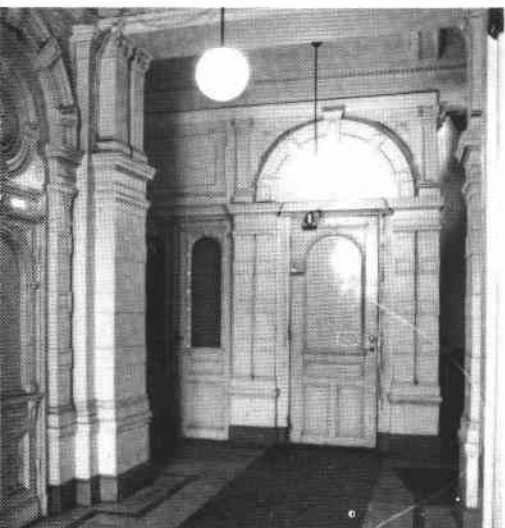
Gathus (hörnhaus), 4 vån + inredd vind. Gatufasad: beige puts. Gårdsfasad: gul slätputs. Plåttak (torn med fjällbeklädning).

Entré: vitt marmorgolv med kolmårdsbård, väggarna nedtill överspikade med grönmålad masonit därovan väggfält med stuckreliefmönster av blad, profilerat tak med mittrosett av stuck. Inre entré med två dekorativa motstående enkeldörrar och väggarna däromkring dekorerade i rik förkroppning. Trapphus och vilplan: vita marmortrappor, gjutjärnsbalustrar, målade råglasfönster från ombyggnaden, vita marmorgolv med kolmårdsbård inom grå kalkstensfris, höfthög helfransk stående panel, helfranska dörrar, varav pardörrarna glasade och med glasade sido- och överstycken i pilasterram, tak med enkla stucklister och belysning i mässingsinfattad kristallkupa.

Besökta interiörer vån 1 och 2 tr bevarar snickerier från byggnadstiden (paneler och dörrar), taklister och två kakelugnar.

Modernitet: centralvärme.

Gård: överbyggd, asfalterad. Grönmålad uthuslänga av trä med plåttak.



Nedre Vätan 2 & 3

David Bagares gata 4, Smala gränd 2 A

Kontors- och restaurantfastighet.  
Byggnadsår 1903, arkitekt S Kjellberg, byggherre Stockholms Utskänknings AB. 1920 vindsinredning.

Gathus (hörnhaus), 3 vån + inredd vind. Gatufasad: brun slätputs och rosa kalksten. Svart plåttak.

Entré, trapphus och vilplan (2 A): golv och trappor av grå kalksten, trappräcke av fyrkantsjärn med voluter, fönster med tonat råglas i blyspröjsar.

Besökt interiör vån 3 tr bevarar smygpaneler, taklister (blomdekor), kakelugnar av sen 1800-tals- och tidig 1900-talstyp. Restaurantlokalen (f d Dambergs trea) bevarar manshög mörkfernissad halvfransk ekpanel (ej ursprunglig), lisener och pelarnas övre del rödmålade, kryssvälvat tak.

Modernitet: centralvärme.

Gård: asfalterad. Sophus.



#### Nedre Västan 4

Birger Jarlsgatan 33

Kontors- och bostadsfastighet (urspr endast bostads-). Byggnadsår 1887, osignerade ritningar, byggherre C W Högman. 1925 gårdsöverbyggnad, påbyggnad med en våning (arkitekt Bocander & Cronwall). 1955 inredande av den påbyggda vinden.

Gathus (hörnhus), 6 vån + inredd vind. Gatufasad: grå sprit- och sprutputs. Portal av kalksten, port av ek från 1925. Gårdsfasad: gulbrun och grå slät- och sprutputs. Grönt plåttak.

Entré: bandrutat svart-vitt marmorgolv, brunmålad ca 1 m hög slät panel, ljusgröna väggar med beige pilastrar. Inre entrén mot uppgång B har bevarad ursprunglig panel med helfranska fyllningar. A-uppgångens trapphus och vilplan: ursprunglig trappkonstruktion av gjutjärn med trappsteg av räfflad kalksten, golv av bruna och grå kalkstensplattor, grönmålade väggar i manshöjd, grönmålade enkeldörrar med omramning från ombyggnaden (1925), fönster med råglasrutor. B-uppgångens trapphus och vilplan är bevarade från byggnadstiden: trappor av grå kalksten, golv av mönsterlagda keramiska plattor, enkel- och pardörrar (de senare glasade), taklist.

Besökt lägenhet 2 tr bevarar paneler, taklistor, takrosetter och delvis även dörrar från byggnadstiden.

Modernitet: centralvärme, badrum.

Gård: överbyggd, asfalterad.



#### Nedre Västan 9

Smala gränd 2 B

Utrymd fastighet (urspr bostads-).

Byggnadsår 1853, osignerade ritningar, byggherre J P Andersson.

Gathus, 3 vån. Gatufasad: grå slätputs. Gårdsfasad: slätputs. Rött plåttak.

Entré: asfalterat golv. Trapphus och vilplan: golv och trappor av grå kalksten, ursprungliga halvfranska enkel-dörrar.

Inredning av enkelt slag från byggnadstiden.

Modernitet: omodern.

Gård: överbyggd, asfalterad. Uthuslänga.



Nedre Vätan 11  
 Birger Jarlsgatan 31

Kontorsfastighet (urspr bostads-).  
 Byggnadsår 1881, osignerade ritningar, byggherre O E Ohlson. 1922 påbyggnad med två våningar, ny fasad. 1931 gårdsöverbyggnad. 1934 vindsinredning. 1939 ny butiksvåning. Arkitekt för ombyggnaderna B Hedvall.

Gathus, 6 vån + inredd vind. Gatufasad: blå terrasitputs, bv slipad kalksten samt krom och glas. Gårdsfasad: gul slätputs. Tegeltak.

Entré: golv av slipad kalksten, väggar av storflammig kolmårdsmarmor. Trapphus och vilplan: trappor av vit marmor, golv av vit marmor med svart fris, dörrar av ek, taklist, hiss.

Besökta lägenheter vån 1 och 2 tr bevarar delvis ursprunglig snickeriinredning som paneler och dörrar samt taklister.

Gård: överbyggd, asfalterad.

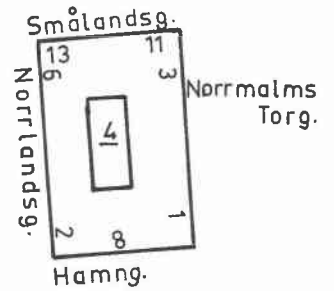


Nedre Vätan 1, 8, vilplan





# NORRMALM



## Norrmalm 4 Norrmalmstorg 1

### Kontorsfastighet.

Byggnadsår 1931-32, arkitekt I Tengbom, byggherre 1. Fastighets AB Norrmalm nr 1, 2. Fastighets AB Sydbanks-huset, 3. Fastighets AB Stockholm City, byggmästare Kreuger & Toll. Fastigheten har genomgått ett flertal ombyggnader i synnerhet i butikslokalerna.

Gathus (hörnhaus), 6 vån + 3 takvån. Gatufasader: vit marmor, bv och vån 1 tr glas och stål. Portalomfattning av polerad svartgrå granit. Gårdsfasad: vitglaserat tegel. Tak: betongplattor och plåt.

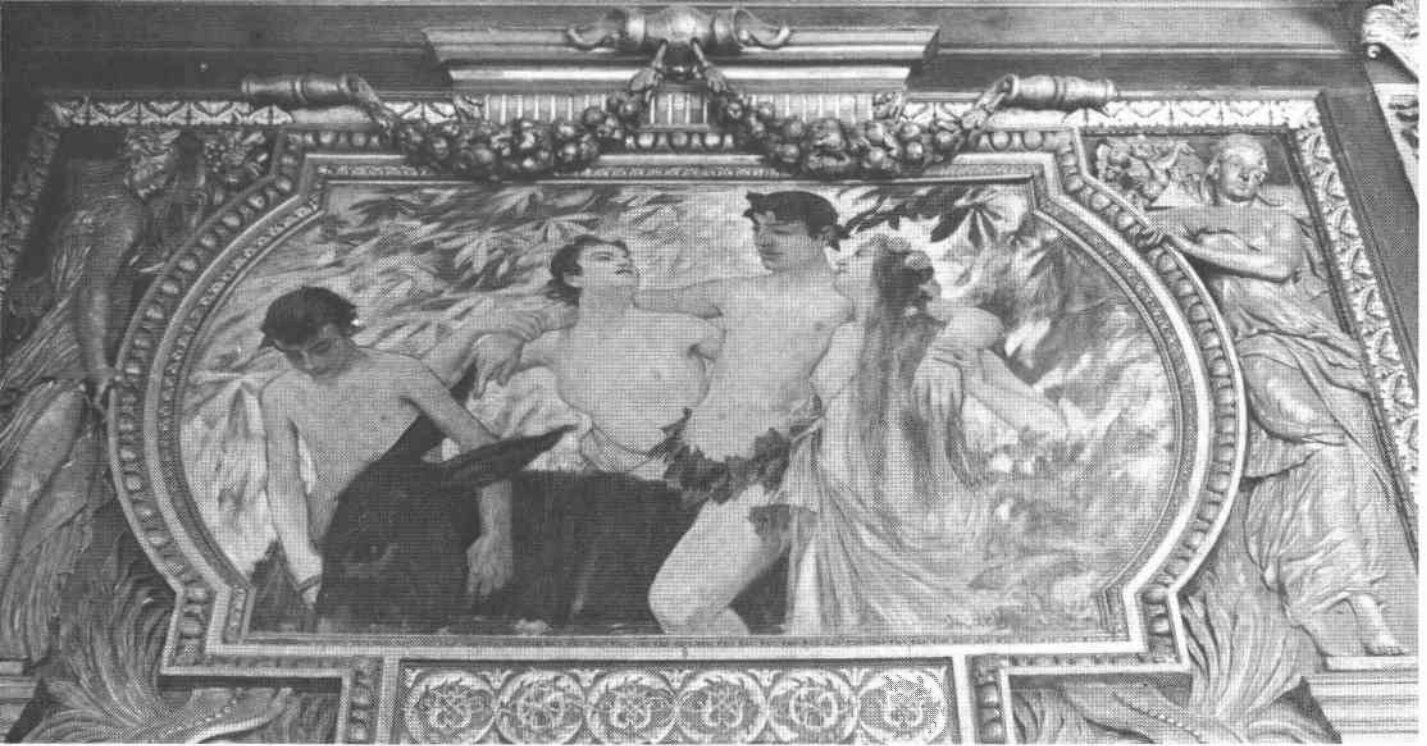
Entré (ytterportar av glas och stål): golv och trappa av granit, väggar av gråsvart polerad kalksten, glasat mellandörrsparti med karusellsvängdörrar. Entréhall: golv bandat av grön marmor och svart kalksten, glasade väggar. Två uppgångar. Trapphus: trappor av kalksten, glasade hissar. Vilplan: golv av grå och gråsvart kalksten, släta dörrar.

Gård: överbyggd, asfalterad, lanternin.



## Norrmalm 4, entré





Norrström 2, målning i restaurantlokal utförd av Oscar Björck  
Norrholmstorg med fr v kv Norrmalm, Skären och Rännilen

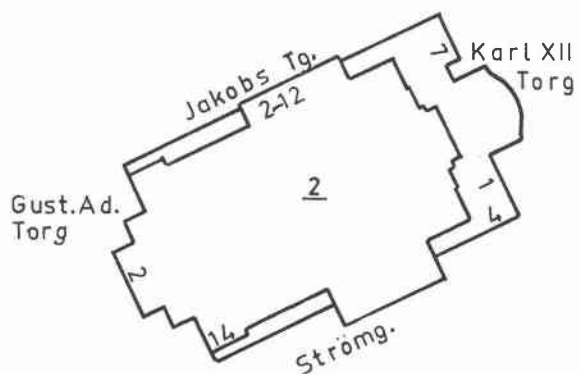




# NORRSTRÖM



Operakällaren, barlokal



Operan, huvudtrappa



Norrström 2  
Gustav Adolfs Torg 2

Opera, restaurant.

Byggnadsår 1892-98, arkitekt A Anderberg, byggherre Kungl Teatern, byggmästare O A Busch. 1905 inredande av "Operabaren" (arkitekt H van Rijswijk). 1932, 1955-63 och 1973-74 om- och tillbyggnader av restaurantlokaler (arkitekt bl a P Celsing). 1954-75 modernisering av operadelen (arkitekt B Jonson).

Gathus (hörnhus) med fasader i grå granit och kalksten samt brun sprutputs. Granitkolonner i loggia mot Gustav Adolfs Torg. Kopparplåttak.

Operan: vestibulen, trapphuset och foajen bildar en rums-svit i nybarockstil med mönsterlagda golv av olikfärgad marmor, väggar i dito marmorstuck och vita marmortrappor, i vestibulen bronserade piedestaler av kolmårdsmarmor med bronskandelabrar och bronsstatyer (av V Åkerman och C Andersson), i huvudtrappans tunnvalvda tak målningar av A Jungstedt och i foajens spegelvalvda tak målningar av Carl Larsson. Konungens salong har fältindelade väggar med speglar med förgylld ramreliefdekor och målningar av prins Eugen samt tunnvalvt tak med målningar av Georg Pauli. Salong med tre läktarvåningar - på den översta ställda kolonner sinsemellan förbundna med bågar. Arkitektoniska och ornamentala partier i guld - övriga partier i olika nyanser av rött (å proscenievalv högreliiefskulptur av vit stuck). Plafondmålning av V Andrén.

Restauranten: Matsal i nyrenässans med ca 3,50 m hög väggpanel av ek och därovan målningar av Oscar Björck, kassetterat tak samt öppen spis av kolmårdsmarmor. Grillen (f d Caféet) i nybarock med arkitektoniskt utformade väggar i vitgrå marmorimitation, plafondmålning av V Andrén. Operabaren med inredning från 1905 i jugendstil av hög klass - skuren ek, stuck och målat glas. Redarsalen vån 1 tr med målningar av Ragnar Sandborg (1961).

Modernitet: centralvärme.

Operan, Kungl ingången (trapphus)



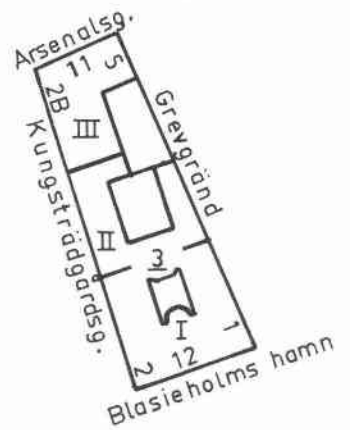
Operan, Kungl foajén





Närkebro 3, bankhall (hus II)

# NÄCKEBRO



## Närkebro 3

S Blasieholmshamnen 12 (hus I), Kungsträdgårdsgatan 2 (hus II), Arsenalsgatan 11 (hus III), Grevgränd 1-5

Kontorsfastighet upptagande hela kvarteret och ursprungligen bestående av tre numera sammanbyggda hus (hus I ursprungligen bostadsfastighet).

Byggnadsår (hus I) 1884-86, arkitekt H Zettervall, Ax & Hj Kumlien samt L Peterson, byggmästare J P Schonberg, byggherre J H Palme. 1923 vindsinredning. 1936 centralvärme. 1941 vindsfönster. 1958 förändring inom bv, kupoltäckt ljusgård (sedermera åter ändrad). 1972 kontorslandskap i bv, igensättande av entrén S Blasieholmshamnen. Byggnaden har genomgått ett flertal kontorsombyggnader.

Gathus (hörnhus), 5 vån + inredd vind. Gatufasad: röda och grå fasadklinker, grå slätputs och stuck, bv halvkolonner av polerad granit. Kopparplåttak.

Byggnadsår (hus II) 1903-05, arkitekt E Josephson, byggherre AB Stockholms Handelsbank, byggmästare O Herrström. 1933 igensättande av port mot Kungsträdgårdsgatan. 1943 igensättande av trapphus mot Grevgränd. 1958 omläggning av personalentré mot Grevgränd. 1973 återupptagande av entré mot Kungsträdgårdsgatan. Byggnaden har genomgått ett flertal kontorsombyggnader.

Gathus, 6 vån (mot Grevgränd 4 vån). Gatufasader: grå granit (Kungsträdgårdsgatan), ljusgult tegel med listverk av kalksten (Grevgränd). Kopparplåttak med glaslanternin.

Tre våningar hög bankhall dagerbelyst via spröjsat glastak och med ljusgula artikulerade stucco-lustroväggar (nedtill med ädelträpanel) med infattade Stockholmsmotiv i olja av Georg Pauli, grått marmorgolv.





Byggnadsår (hus III) 1921, arkitekt E Josephson, byggherre AB Stockholms Handelsbank, byggmästare 1. E Lindkvist, 2. Bergström & Hesselman. 1955 gångbro över Grevgränd till Fersenska Terrassen 2. 1963 entresolvåning mot Grevgränd (del av banksal). Byggnaden har genomgått ett flertal kontorsombyggnader.

Gathus (hörnhus), 6 vån (mot Grevgränd 4 vån). Gatufasader: grå terrasit och grå granit, bv grå granit (mot Grevgränd grå slätputs). Kopparplåttak.

Entré (11): bronsportar (reliefer av Olof Ahlberg) därinnanför tvåvåning entréhall med galleri å övre planet, grått kalkstensgolv, gråa marmorpelare och kolonner. Två våningar hög bankhall med grått marmorgolv, polerade stenpelare och en rundbågad arkad.

Fastighetens interiörer (hus I-III) utgörs huvudsakligen av moderniserade kontorsutrymmen. Bevarade ursprungliga inredningar förekommer inom allmänhetens utrymmen på bv och inom direktionsvåningen vån 2 tr.

Besökta interiörer vån 2 tr: Receptionshall med måttlig stuckdekor såsom fältindelade väggar och fyrkantpelare, ornerade dörröverstycken samt bjälktak med bladkrans. Längs den genom hela fastigheten löpande direktionskorridoren märks rum av ursprunglig karaktär - ett i varje byggnad.

"VD's salong" (hus III) med bröstpanel i ädelträ, taklist och takrosett av stuck, vägginramningar och pardörrar (de senare med intarsia). "Mahognyrummet" (hus II) = sammanträdesrum med stjärnparkettgolv med fris á la grec samt bröstpanel, pilastrar, vägginramningar och fönstersmyggpanel av mahogny, väggfält av grått siden, lädermasserade dörrar och rikt skulpterat stucktak. Hörnrum (hus I) med stjärnparkettgolv, bröstpanel med fyllningar och därovan inramade väggytter, rikt profilerad stucktaklist samt pardörrar med fyllningar och raka överstycken (en av byggnadens få bevarade 1880-talsinredningar).

Modernitet: centralvärme.

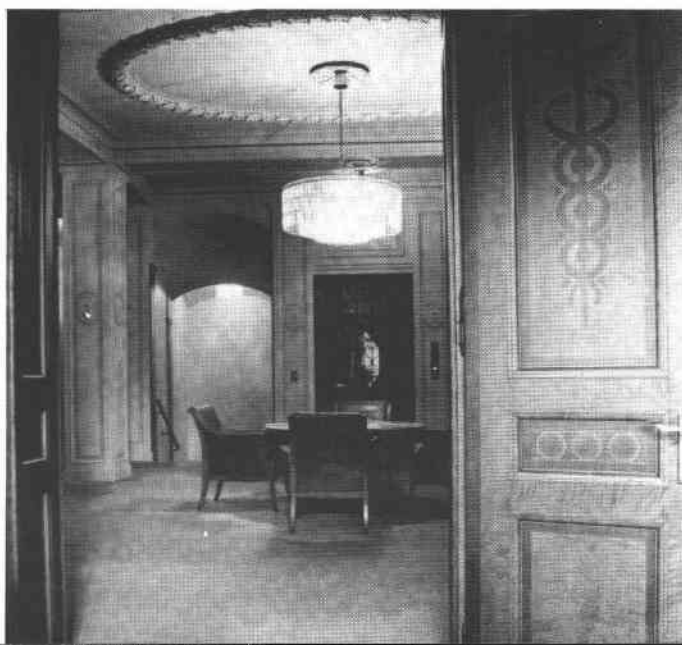
Gård: terrasser mot Grevgränd.



Näckebo 3, sammanträdesrum (hus II)



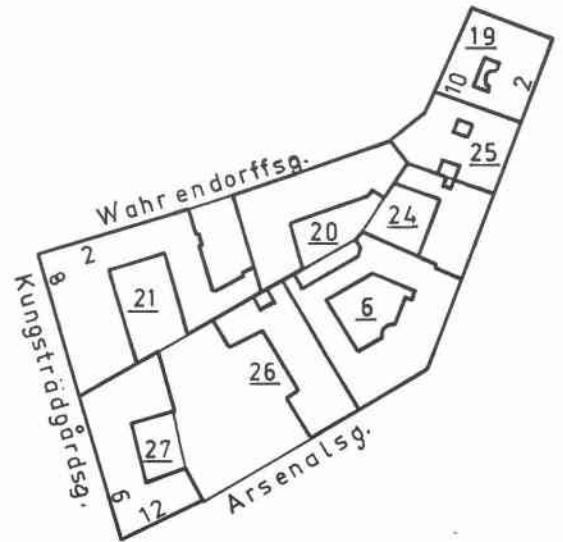
Näckebo 3, interiör (hus III)



# NÄCKSTRÖM



Kvartersfasad mot Kungsträdgårdsgatan



Näckström 24, f d bankhall



Näckström 21, sammanträdesrum

Näckström 21, direktörsrum



Näckström 25, entré (4)



Näckström 6

Arsenalsgatan 8 A, B, C

Kontorsfastighet, få bostäder (urspr endast bostads-). Byggnadsår 1907-09, arkitekt T Torén (västfasadens brandgavel arkitekt F Boberg), byggherre E Öhman, byggmästare J Norén. 1929-30 ombyggnad i bottenvån och vån 1 tr. 1950-51 inredande av vindsvån (arkitekt B Hedvall). Ytterligare ett antal ombyggnader i samband med kontorsinredningar har genomgått fastigheten.

Gathus, 5 vån + inredd vind och gårdsflyglar runt gårdsutrymmet sammanbyggda med gathuset, 4 vån + inredd vind. Gatufasad: brunröd slätputs, bv röd sandsten. Gårdsfaser: gulbrun slätputs. Skiffer- och kopparplåttak.

Entré (8 B): golv och trappa av vit marmor, kryssvälvda tak, glasade mellandörrar med sido- och överfönster. Trapphus och vilplan: golv och trappor av vit marmor, ursprunglig hiss i trappspindeln, halvfranska pardörrar.

Entré (8 C): golv och vägghpanel av grön marmor (i golv inläggning föreställande Hansaskeppet). Inre entrérum: golv, väggbröstning, pilastrar, halvkolonner och kolonner av grön marmor, kryssvälvda tak med stucklister, gjutjärnsrelief (klassicerande människofigurer) på övre del av kolonn. Trapphus: vita marmortrappor, blyspröjsade fönster i dekorativt utförande, hiss i trappspindeln. Vilplan: golv av vit marmor, sockel, fönster- och dörr-omfattningar av grön marmor, helfranska mörkfernissade ekdörrar, väggfält av grön kopparplåt och däröver tre rundbågade dagerfönster med mellanställda halvkolonner och inre omfattning av mörkfernissad ek, dagerfönstren blyspröjsade och med grönfärgade råglasrutor och målat Hansamärke. Entré, trapphus och vilplan i huvudsak utformade 1929-30.

Besökta interiörer bevarar föga av ursprunglig inredning. Vån 2 tr inredd 1929-30 i tidstypisk klassicerande stil. De två f d bankhallarna i bottenvåningen numera helt ombyggda.

Modernitet: centralvärme, badrum.

Gård: överbyggd, asfalterad, lanternin. Bakgård: delvis överbyggd, asfalterad, skjul.

Näckström 19

Arsenalsgatan 2

Kontorsfastighet (urspr bostads-).

Byggnadsår 1863-64, arkitekt J E Söderlund, byggherrar P Öhnell och J A Carlström. 1884 balkong. 1914-15 centralvärme, överbyggnad av gård. 1915-18 inredande av vindsvån. 1971 ny hiss. Fastigheten har genomgått ett antal ombyggnader i samband med kontorsinredningar.

Gathus (hörnhus), 5 vån + inredd vind. Gatufasad: gul slätputs, bv grå, fönsteromfattningar vit. Gårdsfasad: gråblå slätputs. Svart plåttak.

Entré: golv och trappa av vit marmor (golv med grön bård), väggar rödmarmorade (gröna och blå bårder), profilerad taklist, himmelsblått tak, modern armatur.



Trapphus: vita marmortrappor. Vilplan: golv som i entré, halvfranska enkel- och pardörrar (1910-tal), hiss (1971).

De kontoriserade f d bostadslägenheterna bevarar av äldre inredning endast dörrar från 1900-talets början. På vån 5 tr bevaras inredning från 1915-18 med bl a stuckdekorerade tak och dörröverstycken samt öppen spis av vit marmor.

Modernitet: centralvärme.

Gård (ljusgård): överbyggd, asfalterad.

#### Näckström 20

Wahrendorffsgatan 4, 6

Kontorsfastighet.

Byggnadsår 1913-15, arkitekt I Tengbom, byggherre Stockholms Enskilda Bank. Fastigheten har genomgått ett antal invändiga ombyggnader.

Gathus, 4 vån + sout vån + inredd vind. Gatufasad: grå terrasit, sout vån och portalomfattningar granit. Gårdsfasad: grå puts. Skiffer- och kopparplåttak.

Entréerna avstängda - fastigheten nås genom Näckström 21 (Kungsträdgårdsgatan 8).

Moderniserade kontorslokaler.

Modernitet: centralvärme.

Gård: överbyggd, asfalterad, lanternin.

#### Näckström 21

Kungsträdgårdsgatan 8, Wahrendorffsgatan 2

Kontorsfastighet (Skandinaviska Enskilda Banken).

Byggnadsår 1912-15, arkitekt I Tengbom, byggherre Stockholms Enskilda Bank, byggmästare O Herrström. 1946-51 ombyggnad av bankhallen. 1960 inredande av vindsvåning (arkitekt I Tengbom). Ytterligare mindre kontorsombyggnader har genomgått fastigheten.

Gathus (hörnhus), 4 vån + inredd vind (åt Wahrendorffsgatan 5 vån + sout vån + inredd vind). Gatufasad: grå terrasit, bv, hörnkedjor m m granit. Fasadskulptur av C Milles. Gårdsfasad: vitglaserat tegel. Grönt kopparplåttak.

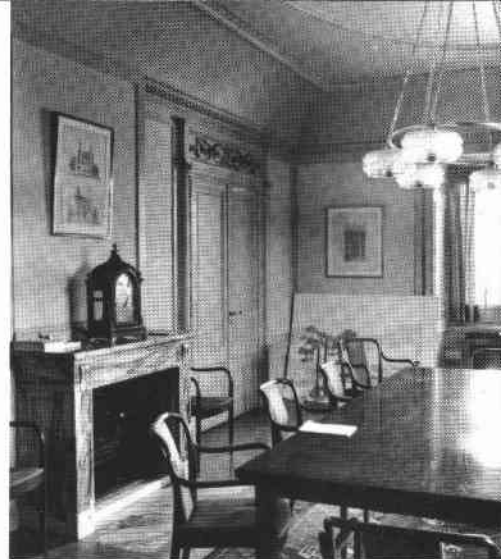
Entré (8): golv och trappa av granit, väggar av grå kalksten. Inre entréhall: mönsterlagt golv av grön och svart marmor, väggar och pelare av grå kalksten, dekorativt utformade radiatorskydd av smidesjärn, kassetterat tak. Trapphus: gröna marmortrappor, hissar i trappspindel.

Entré, trapphus och vilplan (2): golv och trappor av kalksten, pelare av granit och med huggen kapitaldekor, kryssvälvda tak, hiss.

Bankhall - pelare och väggytor beklädda med grå kalksten, kolonnetter i gallerivåning av vit marmor. Direktionsvåningen (vån 1-2 tr) bevarar av ursprunglig inredning helboaserade väggar och stuckdekorerade tak samt brungul kakelugn med tunn reliefdekor (vån 1 tr).

Modernitet: centralvärme.

Gård: överbyggd, lanternin. Förgård (Wahrendorffsgatan): asfalterad, blomplanteringar.



Näckström 24  
Arsenalsgatan 6

Kontorsfastighet.

Byggnadsår 1907-10, arkitekt O Andersson, byggherre Bank AB Södra Sverige, byggmästare 1. S Brandelin, 2. N J Bengtsson. Fastigheten har genomgått ett antal mindre ombyggnader.

Gathus, 3 vån + inredd vind och gårdsflygel. Gatufasad: grå granit. Gårdsfasader: gul slätputs. Tegeltak.

Entré: golv av vit marmor, väggar av vitmarmorerad stucco-lustro, stuckgirlandfris vid tak, glasade mellandörrar med sido- och överfönster, genombrutna dekorativt utformade järngrindar till bankhall. Trapphus: trappor av vit marmor, ca 1,70 m hög väggpanel av vitmarmorerad stucco-lustro, hiss i trappspindeln. Vilplan: svart-vitrutigt marmorgolv, väggpanel som i trapphus, halvfranska pardörrar.

F d bankhall bevarar ursprunglig utformning - väggar klädda med mahognypanel och grönmarmorerad stucco-lustro (pilasterkapitäl av hamrad bronsplåt), å läktarvåningens väggar stuckreliefdekor i jugendstil. Kontorsvåningarna bevarar föga av ursprunglig inredning dock bröstpaneler och ca 1,70 m höga väggpaneler samt dörrar.

Modernitet: centralvärme.

Gård: överbyggd, asfalterad, lanternin. Ljuskård vid norra tomtgränsen.

Näckström 25  
Arsenalsgatan 4, Warendorffsgatan 8

Kontorsfastighet.

Byggnadsår 1931-34, arkitekter B Hedvall (fasader) och O B Wolger (planer), byggherre AB Arsenalsgatan 4, byggmästare A Andersson. 1972-74 ombyggnad av entréer och passage.

Gathus, 6 vån + entresol vån (åt Arsenalsgatan) resp 5 vån + inredd vind (åt Warendorffsgatan, torn 10 vån). Gatufasader: grå terrasitputs (Arsenalsgatan) resp ljusblå slätputs, bv och fönsteromfattningar marmor (Warendorffsgatan, ursprungligen var hela fasaden klädd med marmor). Svart plåttak.

Entré (4 och 8) = passage: golv och trappa av grön marmor (golv med bårder och trianglar av svart marmor), vävklädda vitmålade väggar med grönmålade bandomramningar, dekorativt utformad hissfront av metall, modern armatur. Trapphus: gröna marmortrappsteg, glasad hiss i trappspindeln. Vilplan: golv av grön marmor, enkeldörrar med en helfransk fyllning.

Modernitet: centralvärme.

Två ljuskårdar.





Näckström 26

Arsenalsgatan 10

Kontorsfastighet (urspr bostads-). Största delen av gathuset rivet.

Byggnadsår 1874, arkitekt J F Åbom, byggherre Allmänna Hypoteksbanken. 1898-99 inredande av vindsvåning (arkitekt E Ohlsson). 1962 rivning av västra delen av gathuset.

Gathus, 3 vån + inredd vind och gårdsflygel, 4 vån. Gatufasad: grå slätputs, bv spritputs i kvader. Gårdsfasader: gul slätputs. Grått plåttak.

Fastigheten nås genom Näckström 21 (Kungsträdgårdsgatan 8).

Interiörerna bevarar föga av äldre inredning dock helfranska pardörrar med raka överstycken samt vit spegelskänkkakelugn och flat vit kakelugn.

Modernitet: elvärme.

Gård: asfalterad, gårdsträd, garagebyggnad av aluminiumplåt (uppförd 1962), parkering. Ljuskärl vid norra tomtragransen.

Näckström 27

Kungsträdgårdsgatan 6

Kontorsfastighet (urspr även bostads-).

Byggnadsår 1872-75, arkitekt A Kumlien, byggherre Jernkontoret. 1910 inredande av vindsvåning. 1949-52 ombyggnad och modernisering (arkitekt G Clason). 1965-68 genomgripande ombyggnad och modernisering (rivning av trapphus m m åt gårdssidan, nya vindskupor, fasadrenovering, arkitekt P Celsing).

Gathus (hörnhus), 3 vån + inredd vind. Gatufasad: gul slätputs. Kring entré fackelbärande bergsmän av gjutjärn. Fris vid tak efter skulptör F Kjellberg. Gårdsfasad: gul slätputs. Brunt plåttak (även takterrass).

Entré: golv av vit och svart marmor, trappa av räfflad grå kalksten, lilamålad väggbröstning, pilasterindelade väggar med gulmarmorade väggfält och med profilporträttmedaljonger av stuck, tunnvalvt kassetterat tak. Trapphus och vilplan revs på 1960-talet och ersattes med ett modernt på annan plats.

Kontorslokalerna ombyggda men bevarar av ursprunglig inredning helfranska pardörrar med raka överstycken och vit spegelskänkkakelugn. Sessionssalen (vån 2 tr) bevarar ursprunglig utformning i tidstypisk arkitektonisk stil med plafondmålning av Erik Staaf och övriga målningar av F Månsson (1910-11).

Modernitet: centralvärme.

Gård: delvis överbyggd, asfalterad.





Näckström 27, korridor

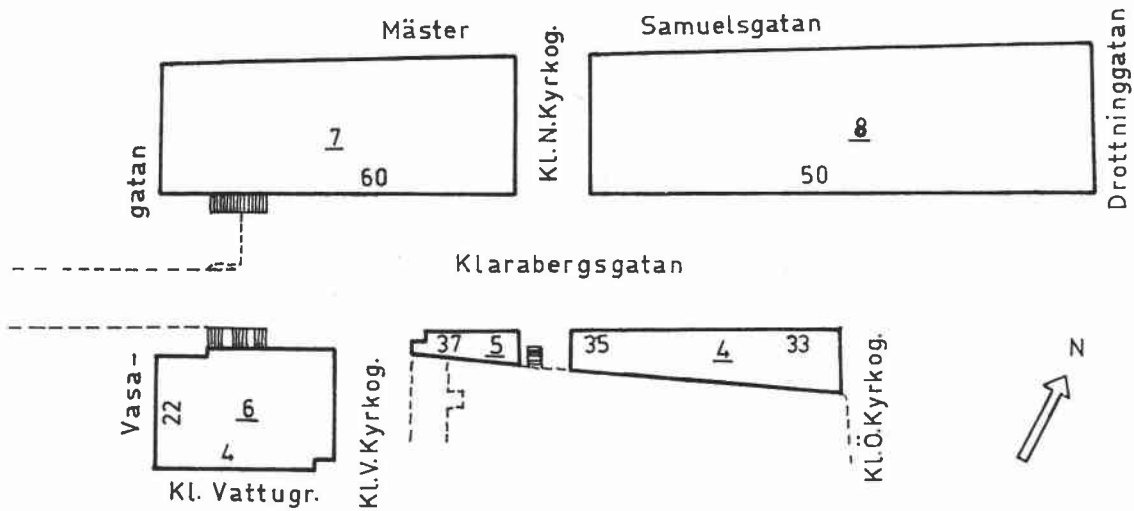


Näckström 27, entré

Näckström 21, bankhall



# ORGELPIPAN



Orgelpipan 5, portalparti



Orgelpipan 4, entré (33)

## Orgelpipan 4

Klarabergsgatan 33, 35

Kontorsfastighet.

Byggnadsår 1954-55, arkitekt L Tham, byggherre Stockholms stads fastighetskontor, byggmästare E Forss.

Gathus, 4 vån. Gatufasad: vit marmor och fönsterbröstningar av grönt glas. Gårdsfasad: brun och vit puts samt vit marmor. Plåttak.

Entréer: golv av grön marmor, muralmålningar av Marcus Larsson (tidigare uppsatta i riven fastighet på samma tomt). Trapphus och vilplan: trappor och golv av grön marmor, glasad hiss, släta dörrar.





Orgelpipan 5  
Klarabergsgatan 37

Kontorsfastighet.

Byggnadsår 1958-59, arkitekt L Tham, byggherre Stockholms stads fastighetskontor, byggmästare B Rundberg.

Gathus, 5 vån. Gatufasad: vit marmor, brun kopparplåt och mörkgrönt glas. Port och väggbeklädnad kring port av kopparplåt. Gårdsfasad: vit marmor. Tak belagd med papp.

Entré, trapphus och vilplan: golv och trappor av vit marmor, hiss.



Orgelpipan 6  
Klara Vattugränd 4, Vasagatan 22

Hotell.

Byggnadsår 1959-62, arkitekter Hj Klemming och E Thelaus, byggherre 1. Livförsäkringsanst Folket, 2. Folksam - Ömsesidig livförsäkring, byggmästare G Lantz.

Gathus (hörnhus), 11 vån. Gatufasader: vit marmor och brun eloxerad mässing. Kopparplåttak.

Hotellentré: golv av vit marmor, väggar delvis av vit marmor delvis ekboasering.



Orgelpipan 7  
Klarabergsgatan 60

Kontorsfastighet.

Byggnadsår 1962-65, arkitekt A Berg, byggherre Bygg-Oleba Olle Engkvist AB, byggmästare Å Sandberg.

Gathus (hörnhus), 5 vån (åt Mäster Samuelsgatan och Vasagatan 7 vån). Gatufasader: brun konststen, fönsterbröstningar rött glas. Kopparplåttak.

Entré: golv av kalksten, en vägg som gatufasaden, en vägg av mursten och övriga väggar målade, hissar. Trapphus och vilplan: golv och trappor av svart kalksten, glasade räcken.

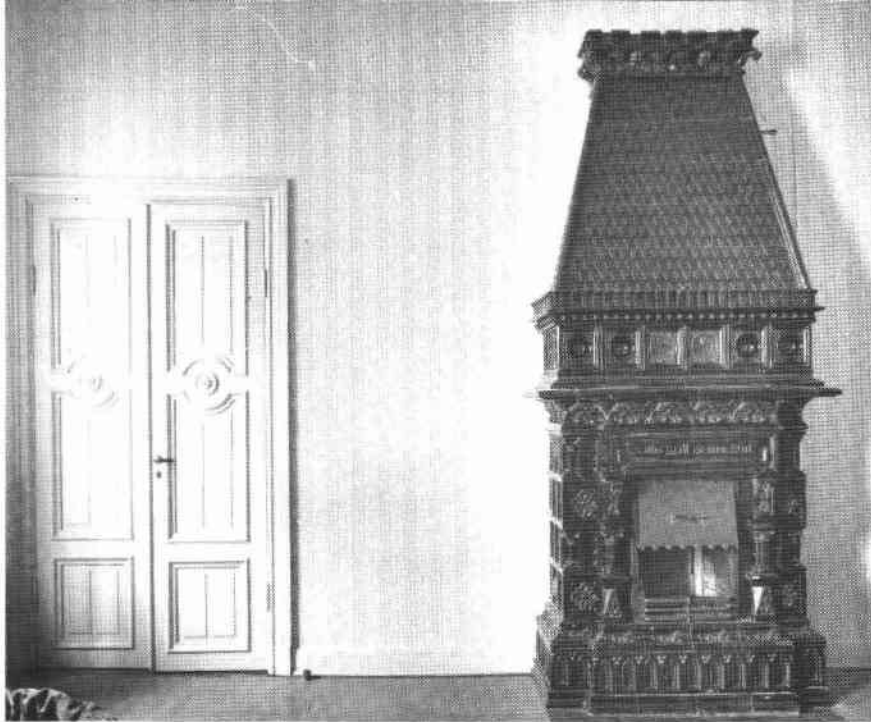


Orgelpipan 8  
Klarabergsgatan 50

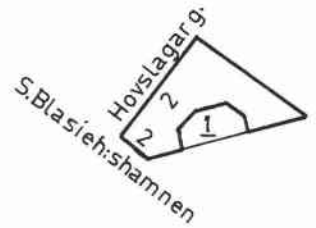
Varuhus.

Byggnadsår 1962-64, arkitekt Backström & Reinius, byggherre Åhlén & Holm AB, byggmästare E Snibb.

Gathus (hörnhus), 4 vån + takvån. Gatufasader: brunrött och vitt tegel. Kopparplåttak.



# OSTINDIE- FARAREN



Ostindiefararen 1, interiör (se även nedan)

## Ostindiefararen 1 Hovslagargatan 2

Kontorsfastighet (urspr bostads-).  
Byggnadsår 1881-82, osignerade ritningar, byggherre C F Edelstam, byggmästare A G Sällström (genomgripande ombyggnad av byggnader från 1822-23 och 1841). 1899 hiss. Fastigheten har genomgått ombyggnader för kontorsändamål.

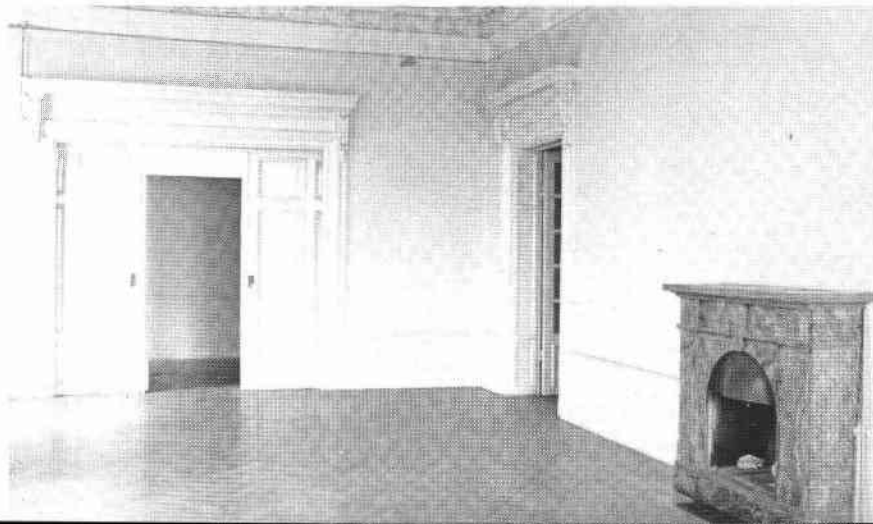
Gathus (hörnhus), 4 vån + sout vån + inredd vind. Fasad: brun slätputs. Å fasad åt Museiparken stenrelieffris från Makalös-palatset. Svart plåttak.

Entré: golv av grönflammig marmor, trappa av grå räfflad kalksten, släta väggar med tre par pilastrar vilka bär upp tvärbalkar i fältindelad tak, helfranska glasade mellandörrar. Trapphus: öppen trappspindel med gjutjärnsbalustrad och trappsteg av kalksten (hiss i trappspindeln). Vilplan: golv av grönflammig marmor, helfranska pardörrar med raka dörröverstycken, trymåer mellan fönstren.

Interiörerna präglas av 1881 års ombyggnad - helfranska pardörrar, halvfranska enkeldörrar, sockelpaneler samt kakelugnar.

Modernitet: centralvärme.

Gård: överbyggd, asfalterad.





Oxen Mindre 30, gård



Oxen Mindre 24, gård

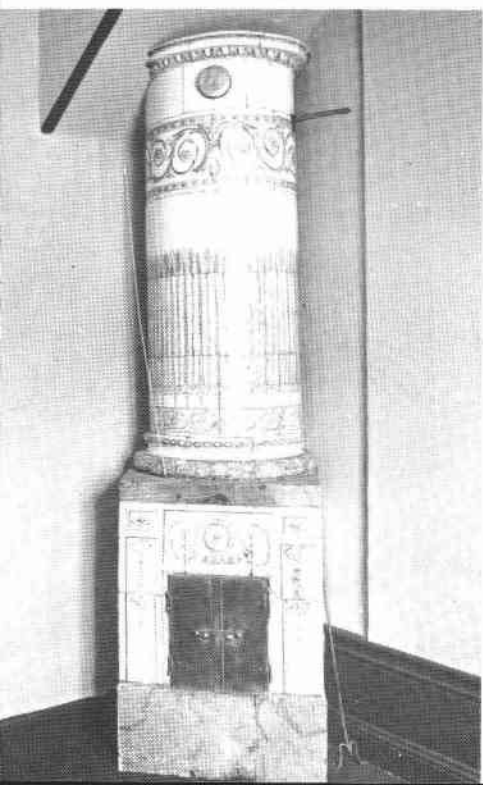


Oxen Mindre 24, interiördetalj

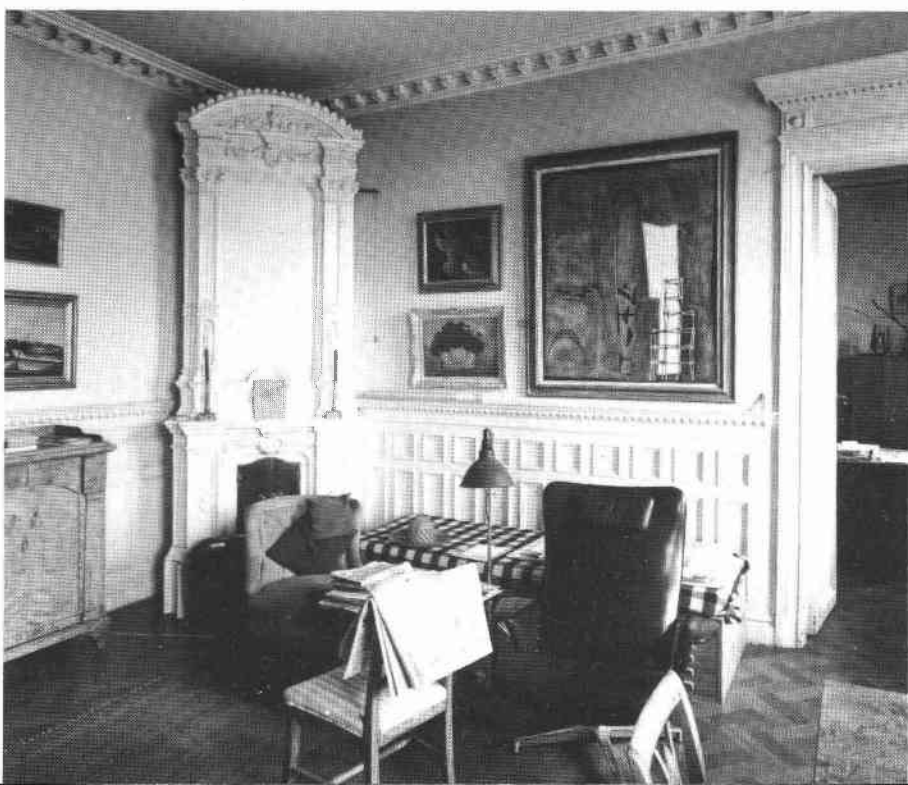


Oxen Mindre 27, entré

Oxen Mindre 30, kakelugn



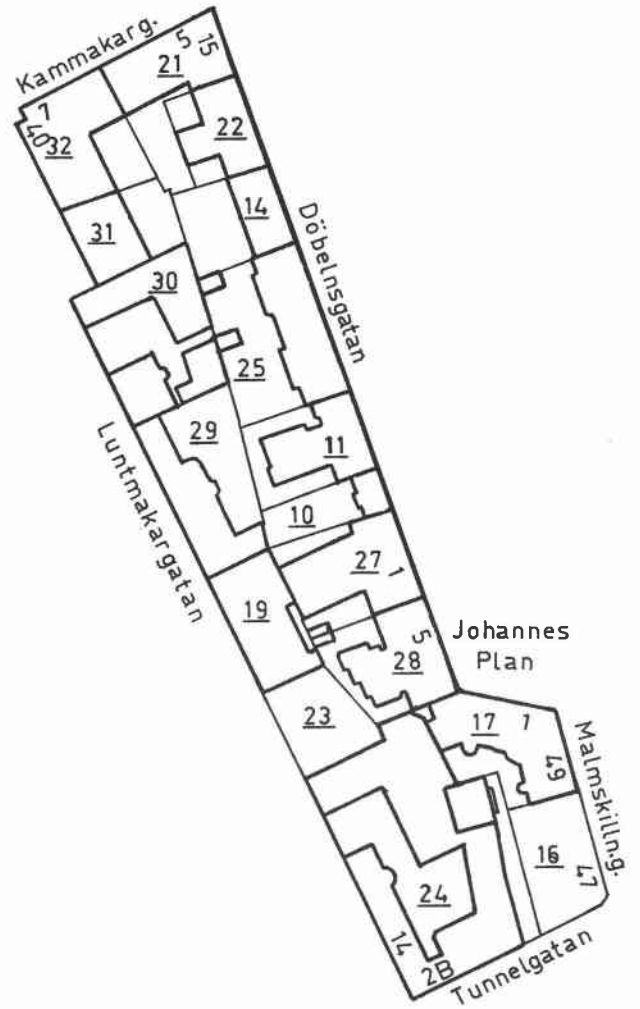
Oxen Mindre 11, sal



# OXEN MINDRE



Luntmakargatan norrut från Tunnelgatan



Kvartersfasad mot Johannesplan - Döbelngatan





Oxen Mindre 10  
Döbelnsgatan 3

Kontorsfastighet (urspr bostads-).  
Byggnadsår 1854, arkitekt C N Söderberg, byggherre C A  
Ericksson. 1890 ombyggnad för fattighus.

Gathus, 3 vån. Gatufasad: gul sprutputs, ny port inom  
foder av rödbrunmålad sandsten. På fasaden stentavla med  
inskription "Fattighus inrättat af RiksRådinnan Grefwin-  
nan, Anna Maria Soop 1754". Gårdsfasad: gul sprutputs.  
Plåttak.

Entré: golv av plastmatta, väggar klädda med vitt fasad-  
tegel. Trapphus: kalkstenstrappsteg. Vilplan: golv av  
kalksten, halvfranska enkel- och pardörrar.

Interiörerna bevarar enstaka snickeridetaljjer från bygg-  
nadstiden.

I bottenvåningen och under den överbyggda gården dans-  
lokal (tidigare industri).

Modernitet: centralvärme.

Gård: underbyggd, asfalterad.



Oxen Mindre 11  
Döbelnsgatan 5

Bostadsfastighet.  
Byggnadsår 1895-96, arkitekt S Kjellberg, byggherre  
N Lundberg, byggmästare J C Svensson.

Gathus, 5 vån och gårdsflygel. Gatufasad: gul sprit- och  
slätputs, bv kvaderritsad slätputs, vån 1 tr kraftig  
spritputs - rullstenar. Sprutmålad försänkt stuckportal,  
ekmålad port. Gårdsfasader: puts. Plåttak.

Entré: bandrutat svart-vitt marmorgolv, beigemarmorade  
väggar med höfthög helfransk stående panel (kolmårdsmar-  
morerad med rödspräckliga marmorade fyllningar), tak  
med stuckgesims, nya dörrar, sekundär tegelvägg vid his-  
sen. Trapphus: trappsteg av konststen, väggar med höfthög  
röd marmorering därovan beige marmorering. Vilplan: band-  
rutat svart-vitt marmorgolv, helfranska rödbrunmålade  
glasade pardörrar samt enkeldörrar, på båda sidor om his-  
sen skåp i samma utförande och färg som dörrarna.

Besökta lägenheter vån 2 och 3 tr bevarar ursprungliga  
snickerier och kakelugnar såsom t ex helfranska matsalspa-  
neler, klassicerande raka dörröverstycken, stucktaklister  
samt kakelugnar - mångkantig vit skänkkakelugn, rund brun  
och grön med reliefkakel, skänkkakelugn med spegel och  
med målad dekor i ljusblått, rosa och guld.

Modernitet: elvärme (delvis), wc, bad- eller duschrum  
(delvis).

Gård: asfalterad.





Oxen Mindre 14  
Döbelnsgatan 11

Kontorsfastighet samt undervisningslokaler för Franska skolan.

Byggnadsår 1967, arkitekt R Hagstrand, byggherre Beneficentia.

Gathus, 5 vån. Gatufasad: gråbeige sprutputs, bv ljusgrå konststen. Gårdsfasad: brun sprutputs.

Entré: golv av brun kalksten, väggar av grågul travertin.

Gård: underbyggd, cementerad.



Oxen Mindre 16  
Malmskillnadsgatan 47

Avriven tomt.



Oxen Mindre 17  
Johannes Plan 1, 3

Bostadsfastighet, delvis även kontor och undervisningslokaler (urspr endast bostads-).

Byggnadsår 1885, arkitekt G Sjöberg, byggherre och byggmästare H Hallström. 1939 påbyggnad, ombyggnad och modernisering. Fastigheten har ytterligare genomgått smärre ombyggnader i samband med kontorsinredningar.

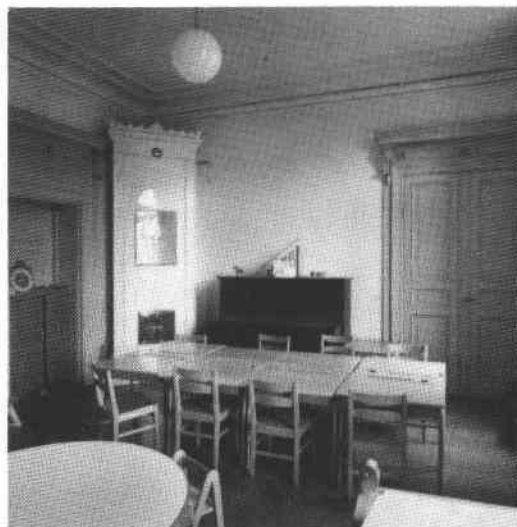
Gathus (hörnhus), 5 vån + takvån. Gatufasad: grå slätputs. Entrén (1) omges av kraftiga rikt dekorerade voluter som bär upp ett svängt överstycke, ursprunglig glasad port med ornament av gjuten zink. Gårdsfasad: grå sprutputs. Plåttak.

Entré (1): cirkelrunt yttre entrérum med golv mönsterlagt av keramiska plattor, rikt förkroppade oljefärgsmarmorade väggar av räfflade pilastrar indelade i åtta fält, varav två upptas av ytterport och mellandörr, ovan fälten halvcirkelformade lunetter med målad blomsterurna mot blå botten, tak med riklig dekormålning, gipsstatyer. Trapphus och vilplan: golv som i entré, grå kalkstenstrappor, gulmarmorade väggar, fönster med blåstrad dekor, helfranska rikt ornerade bruna pardörrar, polykromt ornerade stucktak med sfinxer.

Besökta lägenheter bevarar ursprungliga snickerier, dörröverstycken och taklister samt kakelugnar (t ex vit kakelugn med meanderbård och grön skänkkakelugn). Många interiörer dock helt ombyggda i samband med kontorsinredning.

Modernitet: centralvärme.

Gård: asfalterad.





Oxen Mindre 19  
Luntmakargatan 22, 24

Industrialanläggning, lager och kontor.  
Byggnadsår (gathus vid södra tomtgränsen) sannolikt 1800-talets början. Byggnadsår (gathus vid norra tomtgränsen) 1883, arkitekter Jacobi och Almqvist, byggherre C A Grönvall. 1921 nytt trapphus.

Gathus (södra), 2 vån + inredd vind. Gatufasad: brungul slätputs. Plåttak. Gathus (norra), 4 vån. Gatufasad: brungul slätputs. Plåttak.

Huset byggdes som iskällare med höga källare i två plan med granitmurar och betonggolv.

Modernitet: centralvärme.

Gård: ljusgård



Oxen Mindre 21  
Döbelnsgatan 15, Kammakargatan 5

Bostads- och kontorsfastighet.  
Byggnadsår 1967, arkitekt Å E Lindqvist.

Gathus (hörnhaus), 6 vån + takvån (åt Kammakargatan 5 vån). Gatufasad (Döbelnsgatan): rött tegel, takvån plåt, bv grå oljemålning. Gatufasad (Kammakargatan): grå konststensplattor. Gårdsfasader: rött tegel. Plåttak.

Entré (15): golv och väggar av vit marmor.

Modernitet: centralvärme, badrum.

Gård: överbyggd, grus.



Oxen Mindre 22  
Döbelnsgatan 13

Bostadsfastighet.  
Byggnadsår 1866, arkitekt G Sjöberg, byggherre och byggmästare S Olsson. 1930 fullständig om- och tillbyggnad samt modernisering (arkitekt Bocander & Cronwall).

Gathus, 6 vån och gårdsflygel. Gatufasad: brungul slätputs, bv brungul terrasitputs. Gårdsfasad: gul slätputs. Plåttak.

Entré, trapphus och vilplan: golv och trappor av olika nyanser kolmårdsmarmor, i entrén målade pilastrar och målat ornament kring taklampa, blågröna vilplanstak, halvfranska enkeldörrar av ek med mässingsbeslag.

Interiörerna bevarar snickerier och taklister från ombyggnaden 1930.

Modernitet: centralvärme, badrum.

Gård: cementerad.



Oxen Mindre 23  
Luntmakargatan 20

Avriven tomt.

Oxen Mindre 24

Luntmakargatan 14, 16, 18, Tunnelgatan 2 B

Kontorsfastighet (f d industrianläggning).

Byggnadsår (norra delen av södra gathuset vid Luntmakargatan) troligen ca 1770 (i 2 vån). 1820 tillbyggnad söderut och påbyggnad. 1896 påbyggnad. Byggnadsår (norra gathuset vid Luntmakargatan) 1925, arkitekt E Bernhard. Gårdshus (ångpannehus) uppfört 1882. Övriga byggnader uppförda i olika omgångar från 1700- till 1900-talet.

Gathus (södra delen vid Luntmakargatan), 3 vån + inredd vind. Gatu- och gårdsfasader: gulbrun slätputs. Svart plåttak.

Körport (14): storgatsten. Trapphus och vilplan: golv och trappor av konststen, helfranska pardörrar från sent 1800-tal samt fyllningsdörrar från 1920-tal. I bv fönster med fönsterhakar och stormhakar av äldre typ. Trapphus och vilplan (16): golv och trappor av grå konststen, gråmålade fyllningsdörrar från 1920-tal.

Besökta interiörer bevarar i några rum i bv och vån 1 tr stickbågiga fönsterfoder, halv- och helfranska smygpaneler, bröst- och väggpaneler samt dörrfoder från 1770-talet. För övrigt ingen äldre inredning bevarad.

Gathus (norra delen vid Luntmakargatan), 4 vån. Gatu- och gårdsfasader: brungul slätputs.

Entré, trapphus och vilplan (18): golv och trappor av grå kalksten, tak i entré utgörs av fyra kryssvalv, halvfranska enkeldörrar.

Gårdshus: gulbruna slätputsade fasader.

Modernitet: centralvärme.

Gård: storgatsten.

Oxen Mindre 25

Döbelnsgatan 7, 9

Skola - Franska skolan (urspr bostadsfastighet).

Byggnadsår 1874, arkitekt C N Söderberg, byggherre P Q Kjellberg. 1911 ombyggnad för Franska skolan. 1957 påbyggnad.

Gathus, 6 vån. Gatufasad: gul slätputs, de två översta våningarna vars fasad utgörs av nedre takfallet är klädda med plåt. Gårdsfasad: gul puts. Grått plåttak.

Entré (7): ursprunglig port, kalkstensgolv, glasade mellandörrar med blåstrat glas. Vilplan med halvfranska pardörrar.





Entré, trapphus och vilplan (9): i entré gråmålad väggpanel med fyllningar, trappräcke i gråmålat smidesjárn, ród-beigerutiga konststengolv, grå kalkstenstrappor, glasad vägg mellan vilplan och trapphus, halvfranska pardörrar till klassrummen.

Av äldre inredning finns ett kapell från 1911 bevarat.

Modernitet: centralvärme.

Gård: underbyggd, cementerad och asfalterad. Två envånings gårdshus i rött och svart tegel.



### Oxen Mindre 27

Döbelnsgatan 1

Bostadsfastighet.

Byggnadsår 1930-31, arkitekt K Nordenskjöld, byggherre Fastighets AB Apollo.

Gatus, 6 vån och gårdsflygel. Gatufasad: gul sprutputs, bv och vån 1 tr granit. Balkonger utmed hela fasaden med bröstning av järnsmide. Gårdsfasader: gul slätputs. Plåttak.

Entré: golv och panel av kolmårdsmarmor, ärggröna väggar med silverbronserade band, tak med klassicerande figurmålning. Två trapphus samt vilplan: golv och trappor av kolmårdsmarmor, helfranska enkeldörrar av mörkfernissad ek. Högra trapphuset gula väggar och tegelröda tak. Vänstra trapphuset tegelröda väggar och blågrå tak. Balkongdörrar med antikglasrutor i blyspröjsar, hissar.

Modernitet: centralvärme, badrum.

Gård: asfalterad.



### Oxen Mindre 28

Johannes Plan 5

Bostadsfastighet.

Byggnadsår 1930, arkitekt K Nordenskjöld, byggherre Fastighets AB Apollo.

Gatus, 6 vån och gårdsflygel. Gatufasad: gul sprutputs, bv och vån 1 tr granit. Gårdsfasader: gul slätputs. Plåttak.

Entré: golv och trappa av kolmårdsmarmor, gula väggar med silverbronserade gröna band, silverbronserat tak med grön meanderbård och stiliserade kvinnofigurer. Trapphus och vilplan: ärggröna väggar, gula tak med stucklist, trappor och golv av kolmårdsmarmor, fyllningsdörrar av ek.

Modernitet: centralvärme, badrum.

Gård: asfalterad.

Oxen Mindre 29

Luntmakargatan 26, 28, 30

Bostadsfastighet, delvis även kontor (urspr endast bostads-).

Byggnadsår 1905-07, arkitekt A V Fagerström, byggherre O Sjöberg, byggmästare N Sjögren. 1916 gårdsöverbyggnad. 1952 diverse ombyggnader.

Gathus, 4 vån. Gatufasad: gul slätputs, nedre del av fasaden grå spritputs. Gårdsfasad: slätputs. Svart plåttak.

Entréer, trapphus och vilplan: brun-grårutiga kalkstensgolv, kalkstenstrappor, överspikade fyllningsdörrar (även släta moderna).

Besökt bostadslägenhet bevarar ursprunglig inredning såsom vita runda kakelugnar och fyllningsdörrar.

Modernitet: centralvärme.

Gård: överbyggd, asfalterad, två lanterniner.

Oxen Mindre 30

Luntmakargatan 32, 34

Kontorsfastighet (urspr bostads-) samt verkstad och lager.

Byggnadsår (gathus) 1887, osignerade ritningar, byggherre Th Dahlström. Byggnadsår (östra gårdshuset) 1898, arkitekt G Sällström. Byggnadsår (norra gårdshuset) 1912, arkitekt och byggmästare N Lundberg.

Gathus, 3 vån + inredd vind. Gatufasad: gul slätputs, bv ljusgul oljemålning. Ny port. Gårdsfasad: slätputsad. Plåttak.

Körportgång: cementerat golv. Trapphus och vilplan: räfflade kalkstenstrappor, golv av mönstrade keramiska plattor, spröjsade fönster med färgat glas, stucktaklist, trämalade dörrar med raka överstycken (dels helfranska glasade pardörrar dels halvfranska enkeldörrar).

Interiörerna mycket ombyggda men har delvis bevarad inredning med smygpaneler och dörröverstycken, å vån 2 tr finns en kolonnkakelugn från 1700-tal, vån 3 tr inreddes på 1920-talet.

Modernitet: centralvärme.

Gård: cementerad, gulmålat plank mot gatan.

Oxen Mindre 31

Luntmakargatan 36

Bostadsfastighet.

Byggnadsår 1938-39, arkitekt O Waller, byggherre G Hasselgren, byggmästare F G Larsson.

Gathus, 6 vån. Gatufasad: gul sprutputs, bv och vån 1 tr gjuten konststen. Gårdsfasad: gul sprutputs. Plåttak.

Entré: golv av grön marmor, gulmålade väggar, rödmålade pilastrar, grönt tak, gråmålad takfris. Trapphus och vilplan: golv och trappor av grön marmor, grönmålade väggar och gult tak, släta dörrar.

Modernitet: centralvärme, badrum.

Gård: överbyggd, asfalterad, glasbetong.





Oxen Mindre 32  
Kammakargatan 7

Kontorsfastighet.

Byggnadsår 1959-62, arkitekt A Berg, byggherre Skandinaviska Elverk.

Gathus (hörnhus), 6 vån. Gatufasad: granit och lättmetall. Gårdsfasad: grå sprutputs.

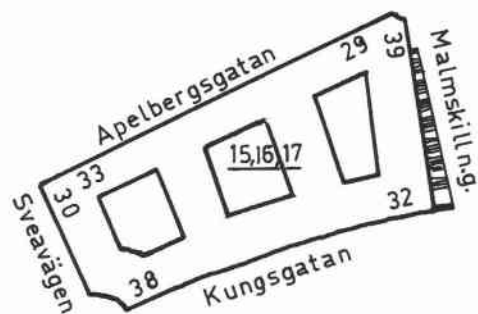
Entré: golv av grön marmor, väggar i marmorimitation. Trapphus och vilplan: golv och trappor av grön marmor, hiss.

Gård: överbyggd, grus, plastkupoler.

Oxen Mindre 17, entré (Johannesplan 1)



# OXHUVUDET



## Oxhuvudet 15, 16, 17

Kungsgatan 32, 34, 36, Sveavägen 30, Apelbergsgatan 31, Malmkillnadsgatan 39

### Kontorsfastighet.

Byggnadsår 1929-31, arkitekt Cyrillus Johansson, byggherre Hufvudstadens Fastighets AB, byggmästare E Lundqvist och Kreuger & Toll. Fastigheten har genomgått ett antal smärre ombyggnader.

Gathus (hörnhus), 7 vån + 2 takvån (lägre våningshöjder mot Malmkillnadsgatan och Apelbergsgatan) och gårdsflyglar sammanbyggda med gathusen. Gatufasader av mörkrött tegel. I ramarna kring affärsfönstren tegelplattor med figurreliefer bl a husbyggnadsmotiv. Gårdsfasader: gul slätputs. Kopparplåttak.

Entréer (Kungsgatan och Sveavägen): yttre entrégolv av blågrå kalksten och väggar bestående av skyltfönster, originalportar av mörkfernissad ek med 4x4 glasfyllningar i metallramar. Inre entréer, trapphus och vilplan: golv och trappor av kolmårdsmarmor, enkeldörrar av ek med fyllningar, hissar.

Modernitet: centralvärme.

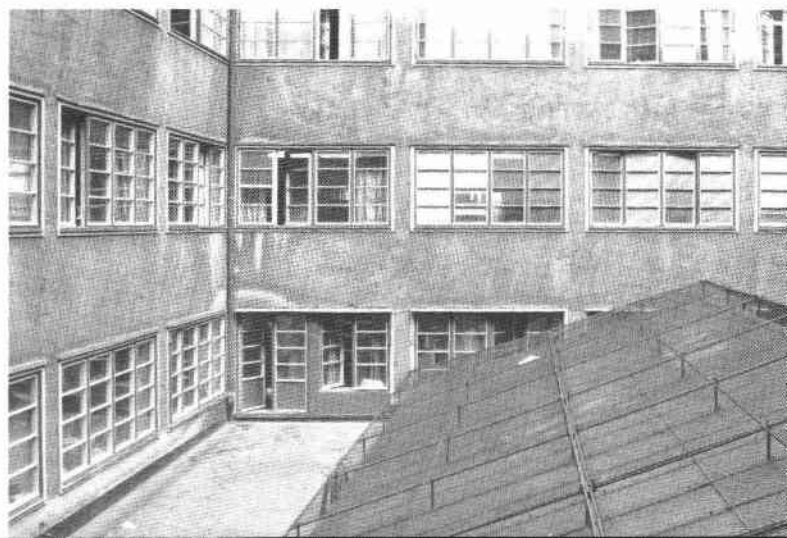
Inre gårdar: överbyggda, asfalterade, lanterniner.



Oxhuvudet 15, 16, 17, entré



Oxhuvudet 15, 16, 17, gård





Tunnelgatan österut vid Brunkebergstunneln

Kungsgatan österut vid Sveavägen

