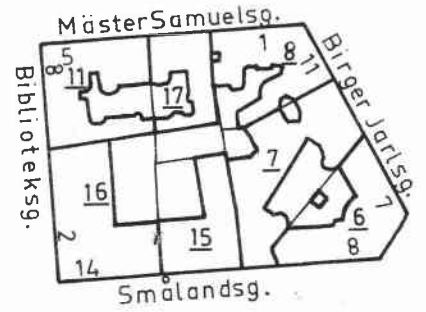




Rännilen 7, Birger Jarls-passagen

RÄNNILEN



Rännilen 7, kakelugn vån 1 tr (riven 1974)

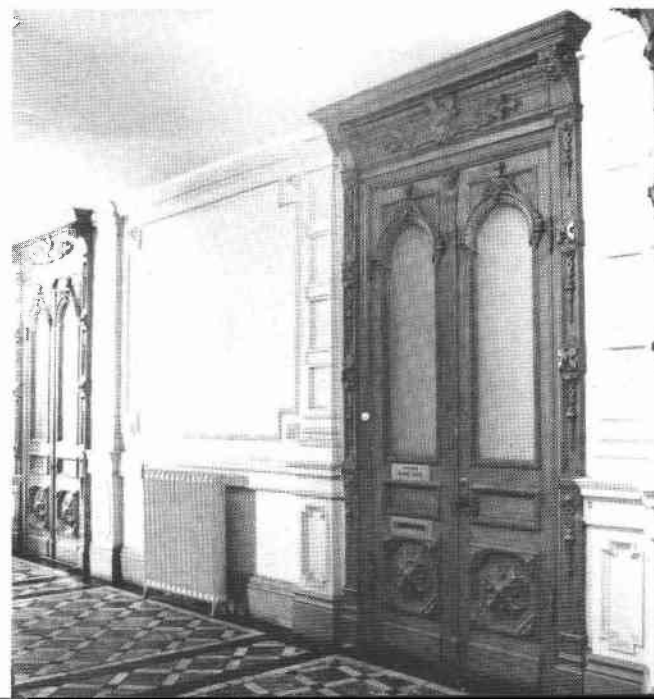


Rännilen 17 och 11, gårdar

Rännilen 17, inredningsdetalj



Rännilen 6, vilplan





Rännilen 6
Birger Jarlsgatan 7

Kontorsfastighet.

Byggnadsår 1884-87, arkitekt E Haegglund, byggherre A T Edlund. 1900-01 inredande av bostäder. 1907-09 ombyggnad för Patentverket. 1950-talet fasadförenkling.

Gathus (hörnhus), 5 vån. Fasader: gul slätputs. Svart plåttak.

Entré (7): bandrutat golv av svart, röd och vit marmor, trappa av grå kalksten, väggar arkitektoniskt uppbyggda (rundbågenischer, hel- och halvkolonner), takfris, stuckdekorerat tak, glasade mellandörrar. Trapphus: grå kalkstenstrappor, trappplansgolv som i entré, blyspröjsade fönster med röd- och grönmålade friser (bladdekor), kupolvalv. Vilplan: golv som i entré, rikt dekorerade väggpilastrar, profilerad stucktaklist, glasade helfranska pardörrar med dörrfoder och raka överstycken med snidad dekor.

Körport mot Smålandsgatan: asfalterat golv, profilerad taklist.

Kontorslokalerna till stor del ombyggda men vån 4 tr bevarar inredning från 1901, bl a bröst- och matsalspaneler, rikt ornerade kakelugnar samt stucktaklister.

Modernitet: centralvärme.

Gård: asfalterad. Uthus (1 vån, gul slätputsad fasad, plåttak). Träskjul.



Rännilen 7
Birger Jarlsgatan 9, Smålandsgatan 10

Kontorsfastighet, få bostäder (urspr endast bostads-). Byggnadsår 1894-97, arkitekter L Peterson och T Stenberg, byggherre J Sjöquist. 1925-26 ombyggnad av entréer, centralvärme, badrum. Fastigheten har genomgått ett flertal kontors- och butiksombyggnader.

Gathus (2 st), 5 resp 4 vån och sammanbindande gårdsflygel. Gatufasader: grå sandsten. Gårdsfasader: gul sprutputs. Rött plåttak resp rött tegeltak.

Entré (9): golv och trappa av vit marmor. Trapphus: gjutjärnstrappor med vita marmorsteg, blyspröjsade trapphusfönster med målade glas, smidesjärnräcke. Vilplan: röd-vitrutigt marmorgolv (svart och vit fris), intarsiaimitationsmålade taklist (blomslingor), tak med målade dekorbård (stiliserade blad och blommor), ursprunglig hiss, helfransk pardörr med rakt överstycke.

Entré (10): röd-vitrutigt marmorgolv, vid hiss dekorativt utformad lamphållare av järn. Trapphus: räfflade kalkstenstrappor, rödmålade väggbröstning (gröna omramningar), blyspröjsade fönster med målade glas, hiss i trappspindeln (1925). Vilplan: golv som i entré, väggar som i trapphus, målade taklist (1920-tal).

Passagen mellan Birger Jarlsgatan och Smålandsgatan ombyggd ett flertal gånger men bevarar dock stor del av ursprunglig utformning.



Besökt bostadslägenhet (vån 1 tr) samt kontorslokaler (vån 2 tr) bevarar i stor utsträckning ursprunglig inredning såsom reliefornierade kakelugnar, fältindelade tak (matsalstak med dekormålningar), bröst- och höga matsalspaneler, parkettgolv samt halvfranska pardörrar. I övrigt starkt ombyggda kontorslokaler.

Modernitet: centralvärme, badrum.

Gård: överbyggd, asfalterad, lanterniner. Två ljusgårdar.

Rännilen 8

Birger Jarlsgatan 11

Bostadsfastighet, numera delvis även kontor.

Byggnadsår 1897-1901, arkitekter Otterström och Karlsson, byggherre och byggmästare O Danielson. 1937-38 centralvärme.

Gathus (hörnhaus), 5 vån och gårdsflygel. Gatufasad: gul slätputs och grå sandsten. Gårdsfasader: ljusgrön slätputs. Rött plåttak.

Entré: golv och trappa av vit marmor, väggpanel av röd och vit marmor med avslutning av vulstformad träpanel, stuckfris vid tak (blomdekor), kassettak med målad stiliserad blomdekor, glasade mellandörrar med sidofönster. Trapphus: vita marmortrappor, ursprunglig hiss i trappspindeln. Vilplan: vitt marmorgolv, helfranska pardörrar, kälrat tak med stucklister, arkitektoniskt utformad hissfront av trä.

Besökt bostadslägenhet bevarar ursprunglig tidstypisk inredning såsom kakelugnar i jugendstil, matsalspanel och helfranska pardörrar.

Modernitet: centralvärme, badrum.

Gård: underbyggd, asfalterad.

Rännilen 11

Biblioteksgatan 6-8, Mäster Samuelsgatan 5

Kontorsfastighet (urspr även bostads-).

Byggnadsår 1899-1900, arkitekt Hagström & Ekman, byggherre P S Bocander, byggmästare H Bergkvist. Ett flertal mindre ombyggnader har genomgått fastigheten.

Gathus (hörnhaus), 4 vån + entresolvån och gårdsflygel, 3 vån. Gatufasad: grå terrasit, bv vit sandsten. Gårdsfasader: gul slätputs. Svart plåttak.

Entré (6-8): golv och trappa av vit marmor, väggpanel (nedre planet) av vit marmor, däröver målad marmorering, tunnvalvt tak med riklig reliefstuckdekor, glasade mellandörrar med överfönster med snidad dekor. Trapphus: vita marmortrappor, blyspröjsade fönster med målad blomdekor, ursprunglig hiss i trappspindeln, gulmarmorerade väggar. Vilplan: golv av vit marmor, fältindelad fondvägg med helfranska dörrar och blyspröjsade dagerfönster, kälrad stucktaklist, dekorativt utformad hissgrind av smidesjärn.

Entré (5) - ingång till gård.

Besökta interiörer (vån 2 tr) bevarar ursprunglig rik inredning såsom rikt ornerade och dekormålade kakelugnar, stuckdekorerade tak, helfranska bröstpaneler och dörrar.

Modernitet: centralvärme.

Gård: överbyggd, asfalterad, lanternin.



Rännilen 15
Norrmalmstorg 12



Kontorsfastighet.

Byggnadsår 1939-42, arkitekt H Ahlberg, byggherre Konungariket Sveriges Stadshypotekskassa, byggmästare O Hegert.

Gathus, 6 vån + takvån och gårdsflygel, 4 vån + takvån. Gatufasad: gul sprutputs. Portalomfatning av granit med reliefskulptur utförd av E Grate. Gårdsfasader: grå terrasit. Kopparplåttak.

Entré, trapphus och vilplan: golv och trappor av grå-flammig marmor, fanerad hissvägg, glasad hissdörr.

Gård: överbyggd, välvd asfaltskupol.

Rännilen 16
Norrmalmstorg 14



Kontorsfastighet.

Byggnadsår 1960-64, arkitekt K Ödéen, byggherre Fastighets AB Hufvudstaden, byggmästare 1. G Evers, 2. A Hagelthorn.

Gathus (hörnhaus), 7 vån + takvån (åt Biblioteksgatan 5 vån + 2 takvån). Gatufasad: vit granit. Gårdsfasad: grön sprutputs. Kopparplåttak.

Entré, trapphus och vilplan: golv och trappor av röd kalksten (i entré golv och trappa av granit), väggar av gulvit travertin, hissar.

Gård: överbyggd, konststensplattor, glasbetonglanterniner (med kopparplåttak).

Rännilen 17
Mäster Samuelsgatan 3



Kontors- och bostadsfastighet (urspr endast bostads-).

Byggnadsår 1899-1900, arkitekt Hagström & Ekman, byggherre J A Ångman, byggmästare C Cederström. 1910 påbyggnad av gårdsflygel. 1920-22 inredande av vindsvån. Fastigheten har genomgått ett flertal mindre ombyggnader i butiks- och kontorslokaler.

Gathus, 4 vån + takvån och gårdsflygel, 3 vån. Gatufasad: grå terrasit, bv vit sandsten. Gårdsfasader: gul slätputs. Svart plåttak.

Entré: golv och trappa av vit marmor, vägghpanel (nedre planet) av rödmarmorerad stucco-lustro, glasade mellandörrar. Trapphus: vita marmortrappor, blyspröjsade fönster med målad blomdekor, ursprunglig hiss i trappspindel. Vilplan: golv av vit marmor, helfranska pardörrar, kälad stucktaklist, dekorativt utformad hissfront av trä.

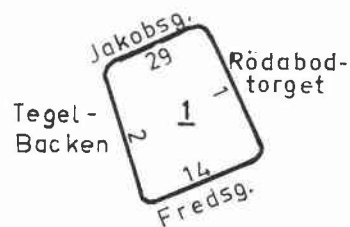
Besökta interiörer bevarar rika stucktak, rikt utformade dörröverstycken samt helfranska pardörrar.

Modernitet: centralvärme.

Gård: överbyggd, asfalterad. Bakgård: gräs och buskar.



RÖDA BODARNE



Röda Bodarne 1 Tegelbacken 2

Kontorsfastighet ("Centralpalatset").

Byggnadsår 1896-98, arkitekt E Stenhammar, byggherre AB Centralpalatset, byggmästare H Kinberg. 1924-25 ombyggnad - mellanväggar och viss invändig omdisponering, portgång delvis igensatt. 1929-30 avlägsnande av fasadmurarnas krönande dekorer samt påbyggnad av två indragna takvåningar, diverse invändiga ombyggnader (arkitekt S Markelius). Ytterligare ombyggnader har genomgått fastigheten.

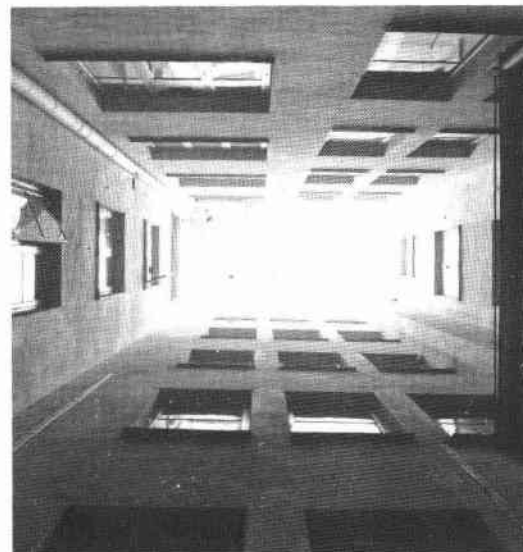
Friliggande byggnad, 6 vån (inkl entresolerad bv) och 2 takvån. Gatufasader: brun slätputs med lisener och skulpturala inslag etc av natursten. Plåttak.

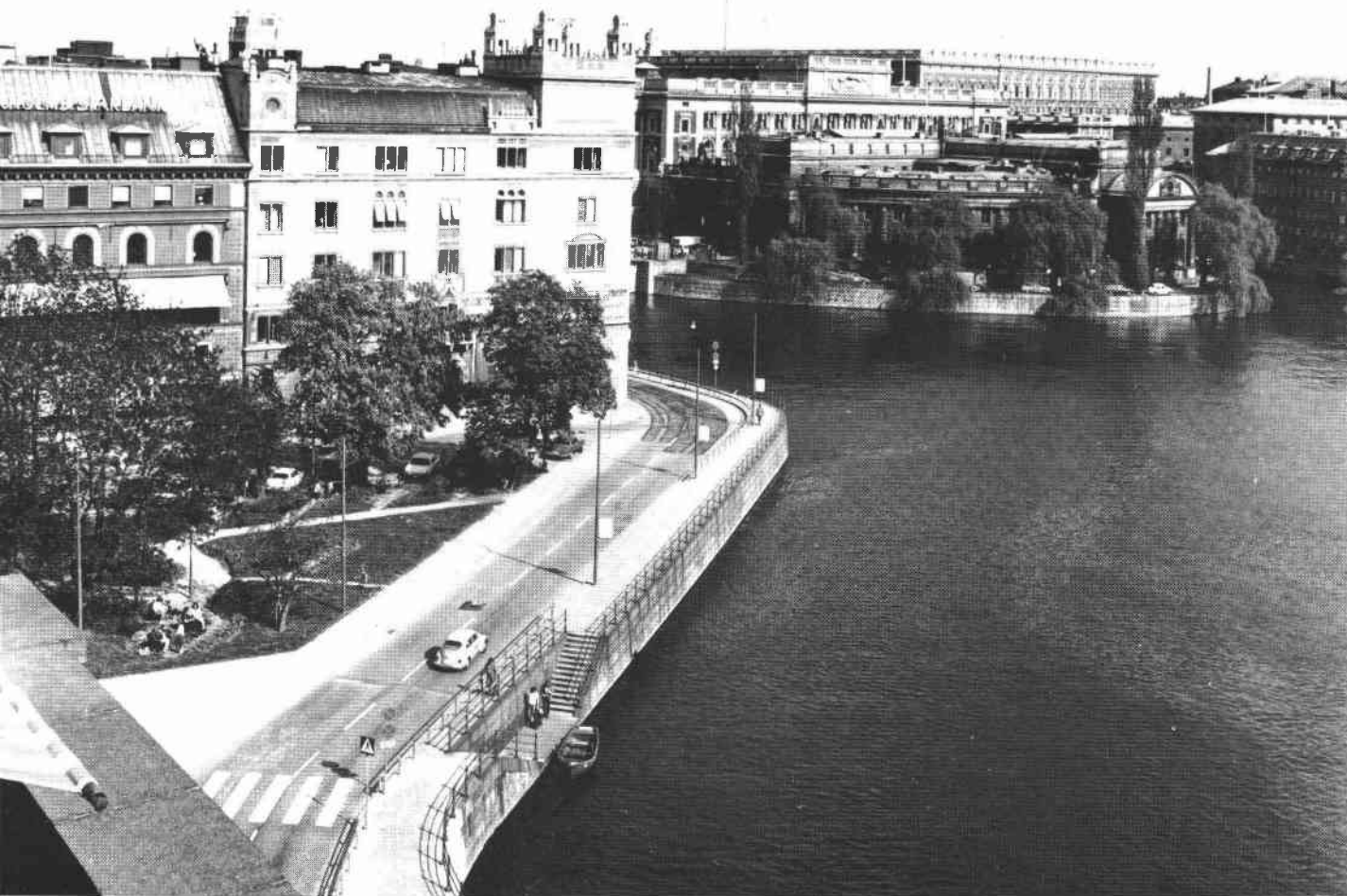
Entré (främre): golv av granit, väggar av granit och brun slätputs, runda nischer, karusellsvängdörrsförsett mellandörrsparti av ädelträ och glas. Inre entréhall ledande till 2 st trapphus: kalkstensgolv, boaserade väggar med utanpåliggande fyllningar, hörnpilastrar och väggfasta bänkar, tryckt tunnvalv med dekormålade putsytor (växtmotiv i blått och grönt). Trapphus och vilplan med gråvita marmortrappor, rutlagda vilplansgolv av marmor, hisschakt i trappspindeln med smidesgaller inom fyra gjutjärnskolonner, enkla fyllningsdörrar av ek med inramning i samma träslag.

Av äldre inredning kvarstår ett par rum å vån 4 tr, som bevarar påkostad inredning med inslag av ädelträ såsom ett helboaserat hörnrum, ett rum med inpanelade skåp samt dekormålning av såväl putssmygar som rutindelad puts-tak. Ett annat rum har träomramade väggfält och dörrfoder med pilastrar.

Modernitet: centralvärme.

4 st ljusgårdar. (se bild t h)



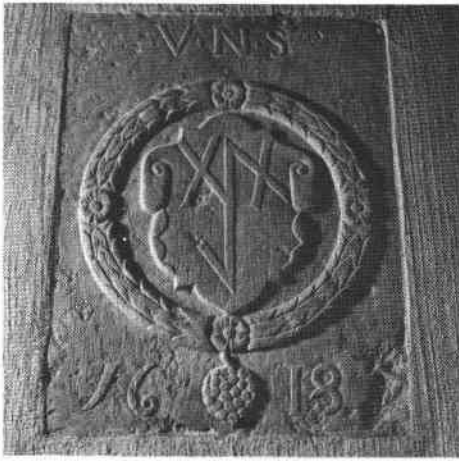


Utsikt från Rödabodarna 1 mot Rosenbad, Norrström och Helgeandsholmen. Foto S Brockman

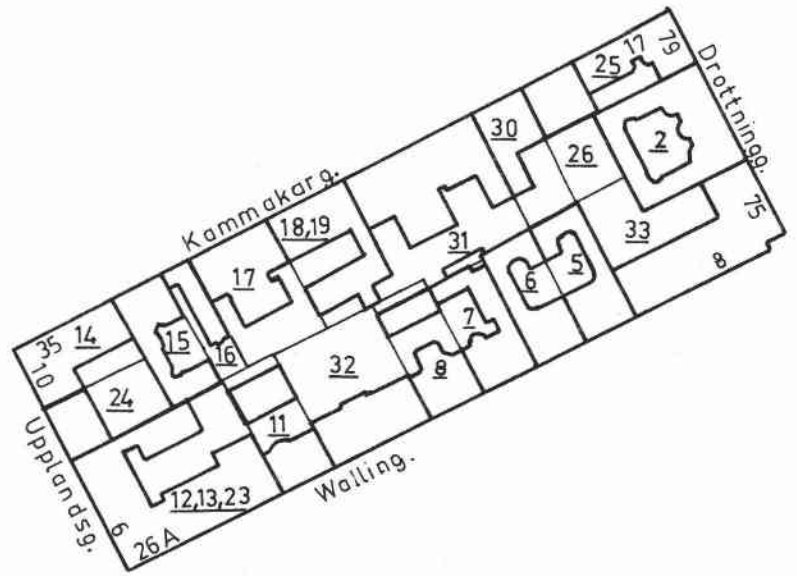
Wallingatan österut med kv Rörstrand t v



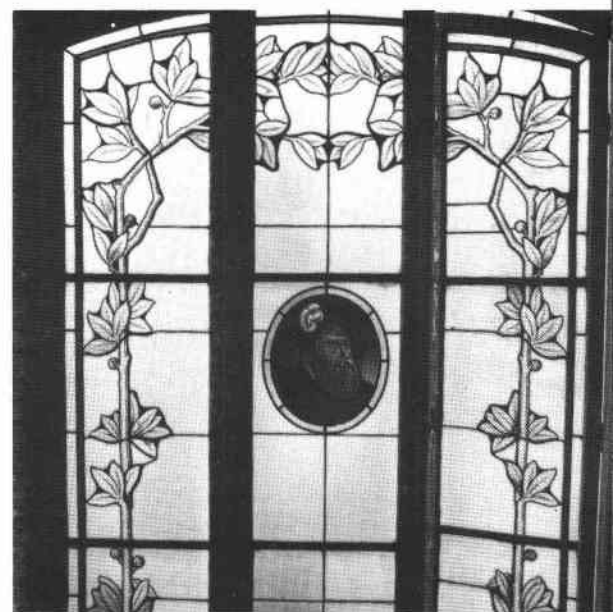
RÖRSTRAND



Rörstrand 16, stenkartusch
insatt i öppen spis



Gårdsutsikt från Rörstrand 26 mot väster



Rörstrand 25, trapphusfönster

Rörstrand 31, entré (25)



Rörstrand 5



Rörstrand 7



Rörstrand 2
Drottninggatan 77



Bostads- och kontorsfastighet (urspr endast bostads-). Byggnadsår 1904-08, arkitekt K Elméus, byggherre och byggmästare G A Johansson. Fastigheten har genomgått ett antal ombyggnader i samband med kontorsinredningar.

Gathus, 4 vån + mezzaninvån + inredd vind och gårdsflyglar runt gårdsutrymmet sammanbyggda med gathuset, 4 vån + mezzaninvån (4 vån). Gatufasad: gul slätputs och vit sandsten. Portal med huggen kastanjedekor av sandsten. Gårdsfasader: blå slätputs. Plåttak.

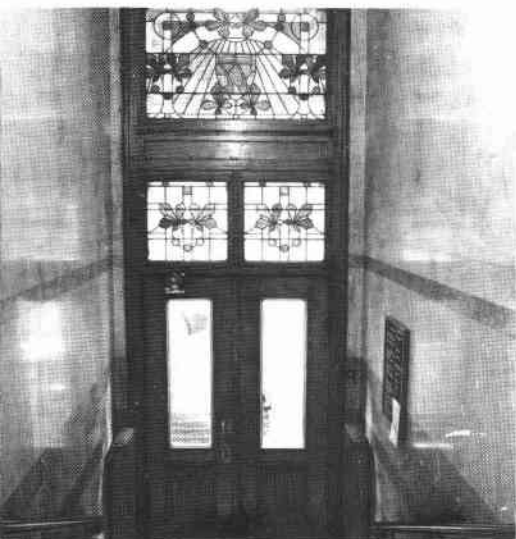
Entré: golv av konststensplattor (nedre plan) och marmor (övre plan), trappa av vit marmor, väggar av stucco-lustromarmorering i olika färger. Ovan entrén målat glasfönster (kastanjeblad). Trapphus: vita marmortrappor, mångspröjsade fönster med råglasrutor, väggar av gul stucco-lustromarmorering. Vilplan: golv av vit marmor, väggar som i trapphus, halvfranska pardörrar, fyra daggfönster, hålkäl, hiss med dekorativt utformad hissgrind.

Besökta interiörer i gathuset bevarar av ursprunglig inredning bröstpanel och gulvit skänkkakelugn i salong med reliefdekor i form av tallbarr och -kottar samt mossgrön kakelugn i matsal med gulddekor i jugendstil och stuckdekor i tak i form av blommor och band, halvfranska dörrar.

Besökta bostadslägenheter i gårdshuset bevarar föga av ursprunglig inredning.

Modernitet: centralvärme, badrum, duschrum.

Gård: överbyggd, asfalterad.



Rörstrand 5
Wallingatan 12



Bostads- och kontorsfastighet (urspr endast bostads-). Byggnadsår 1890-92, arkitekt O Jonsson, byggherre N V Kjelvar, N Sylvan och C G Blomqvist, byggmästare O Jonsson.

Gathus, 4 vån + sout vån och gårdsflygel, 4 vån (delvis 3 vån). Gatufasad: rött verblendertegel och grå slätputs. Gårdsfasader: gulbrun slätputs. Rött plåttak.

Entré: bandrutat svart-vitt marmorgolv, trappa av grå kalksten, ca 1,80 m hög (vid nedre planet) gråmålad väggpanel med rödbrunmarmorerade fyllningar, vid tak rundbågefris av stuck på konsolhylla, takrosett. Trapphus: grå kalkstenstrappor, fönster med blåstrad dekor. Vilplan: golv som i entré, överspikade släta par- och enkeldörrar, taklist (konsol-).

Besökt interiör i gathuset bevarar av ursprunglig inredning rika taklister och takrosetter av stuck, sockelpaneller, helfranska par- och enkeldörrar, vita runda kakelugnar samt en rund grön kakelugn med reliefkakelblad.

Modernitet: elvärme.

Gård: cementerad.

Rörstrand 6
Wallingatan 14

Bostadsfastighet.

Byggnadsår 1890-92, arkitekt O Jonsson, byggherrar N V Kjelvar, N Sylvan och C G Blomqvist, byggmästare O Jonsson. 1935 centralvärme.

Gathus, 4 vån + sout vån och gårdsflygel, 4 vån (delvis 3 vån). Gatufasad: rött verblendertegel och grå slätputs. Gårdsfasader: gulbrun slätputs. Rött plåttak.

Entré: bandrutat svart-vitt marmorgolv, grå kalkstens-trappa, ca 1,80 m hög (vid nedre planet) gråmålad panel med fyllningar, vid tak rundbågefris av stuck på konsolhylla, taklist (konsol-), takrosett. Trapphus: grå kalkstenstrappor, blyspröjsade fönster med delvis färgade glas. Vilplan: golv som i entré, helfranska par- och enkeldörrar med rikt utformade överstycken, taklist (konsol-), takrosett.

Besökt bostadslägenhet moderniserad 1935 men bevarar av ursprunglig inredning sockelpaneler, helfranska par- och enkeldörrar samt två kakelugnar - rund grön med reliefkakelblad samt spegelskänkkakelugn med målad reliefdekor.

Modernitet: centralvärme, badrum.

Gård: asfalterad.



Rörstrand 7
Wallingatan 16

Bostadsfastighet.

Byggnadsår 1871-72, nybyggnadsritningar saknas, byggherre E A Bohman. 1907-08 genomgripande ombyggnad, påbyggnad av vindsvåning, nybyggnad av norra gårdsflygeln, burspråk på gatufasaden, nytt trapphus, hiss (arkitekt E Ohlsson).

Gathus, 4 vån + inredd vind och gårdsflygel, 4 vån. Gatufasad: gulbrun slätputs. Gårdsfasader: gulvit slätputs. Svart plåttak.

Körport: golv av cementmosaik, profilerad taklist. Trapphus: trappor av grå cementmosaik, rikt spröjsade fönster med råglasrutor. Vilplan: vit-grönrutigt marmorgolv, helfransk (tidigare glasad) pardörr med överfönster med blästrad dekor, hiss.

Besökta bostadslägenheter moderniserade men bevarar bl a vita kakelugnar från 1870-tal och 1900-tal samt helfranska par- och enkeldörrar.

Modernitet: elvärme och kakelugnsuppvärmning, badrum.

Gård: cementerad, syrenbuskar. Ljusedgård vid norra tomtgränsen.



Rörstrand 8
Wallingatan 18



Bostads- och kontorsfastighet (urspr endast bostads-). Verkstad (gårdshuset).

Byggnadsår 1868-69, arkitekt C N Söderberg, byggherre E A Bohman. 1957-58 centralvärme, ombyggnad för kontor.

Gathus, 5 vån. Gatufasad: vit, bv grå, slätputs. Gårdsfasad: gul slätputs. Rött plåttak.

Körport: asfalterat golv, profilerad taklist, glasade mellandörrar med slipad dekor. Trapphus: grå kalkstens-trappor. Vilplan: golv av mörkbruna kalkstensplattor med infasade vita marmorplattor, de flesta dörrar nyare och släta men några ursprungliga halvfranska enkeldörrar är bevarade.

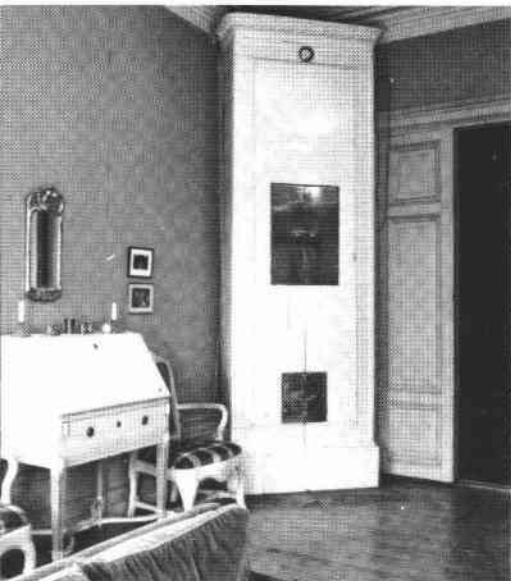
Besökta kontorslokaler vån 1-2 tr moderniserade.

Besökt bostadslägenhet vån 4 tr bevarar av ursprunglig inredning låga paneler med fyllningar, helfranska pardörrar, profilerade taklister, flat vit kakelugn med meanderbård och med mässingsluckor, rund vit kakelugn med reliefskulptur i nisch.

Gårdshus (helhus), 2 vån + inredd vind. Fasader: gul slätputs och vitgul oljemålad slätputs. Rött plåttak.

Modernitet: centralvärme.

Gård: cementerad, skyddstak av korrugerad plåt. Bakgård: övertäckt med plåttak till vån 1 tr.



Rörstrand 11
Wallingatan 24

Kontorsfastighet (urspr bostads-).

Byggnadsår (gathuset) 1867, osignerade ritningar, byggherre A Westin. Byggnadsår (gårdshuset) 1864, osignerade ritningar, byggherre A Westin.

Gathus, 4 vån. Gatufasad: gul, bv grå, sprutputs. Gårdsfasad: gulvit slätputs. Svart plåttak.

Körport: asfalterat golv. Trapphus och vilplan: golv och trappor belagda med grå linoleum, halvfranska enkeldörrar (även nya dörrar).

Besökt kontorslägenhet (f d bostad) bevarar av ursprunglig inredning profilerade taklister, halvfranska par- och enkeldörrar, takrosetter och vit kolonnkakelugn med reliefdekor. Från ca 1905 bevaras vit flat kakelugn på fötter med växtdekor i relief (jugendstil).

Gårdshus (helhus), 3 vån + inredd vind. Fasader: brun-gul slätputs. Rött plåttak.

Entré, trapphus och vilplan: golv och trappor av grå kalksten, halvfranska enkeldörrar.

Modernitet: elvärme.

Gård: cementerad. Bakgård: cementerad, torrdasslänga.



Rörstrand 12, 13, 23

Wallingatan 26, 26 A, Upplandsgatan 6, 6 A

Bostads- och kontorsfastighet (Apotekarsocieteten).
Byggnadsår 1924-25, arkitekt P Clason, byggherre Apotekarsocieteten, byggmästare I B Persson och G Wahlström. Fastigheten har genomgått ett antal smärre ombyggnader.

Gathus (hörnhaus), 6 vån (mot Wallingatan 4 vån + inredd vind) och gårdsflygel, 4 vån + inredd vind. Gatufasad: gulgrön, bv grå, sprutputs. Apotekarsocietetens hus (26) röd terrasitputs, bv röd sandsten, fönsteromfattningar m m ljus sandsten. Gårdsfasader: gulgrön sprutputs. Kopparplåttak.

Entré (26, Apotekarsocieteten): golv och fotlister av brun kalksten, välvt tak, ekskulpterat vindfång, bronsstaty (Scheele). Trapphus: snedräfflade kalkstenstrappor i tre lopp kring öppet schakt, balusterräcke, kryssvälvda tak. Vilplan: golv av brun kalksten, helfranska mörkfernissade enkeldörrar, hiss.

Besökta lokaler inom Apotekarsocieteten: Sessionssal - stavparkettgolv med kalkstensfris, helboaserade väggar med infällda ordförandeporätt, öppen spis av kalksten. Ordföranderum - helboaserade väggar med inlagda rutmönster, spis av kalksten, spegelvalvstak. Bibliotek - helboaserade väggar med hyllor. Hall - ektrappa.

Entré (26 A) - körport: asfalterat golv, väggsockel av brun kalksten, grönmarmorerade väggar. Trapphus: bruna kalkstenstrappor. Vilplan: golv av vit marmor (fris av brun kalksten), helfranska mörkfernissade enkeldörrar, hiss.

Entré (6): golv som vilplan (26 A), målad meanderfris vid tak. Trapphus: bruna kalkstenstrappor (sättsteg av vit marmor), målad klassicerande dekor i fönsternischer. Vilplan: golv som i entré, helfranska mörkfernissade enkeldörrar med överfönster, hiss.

Entré, trapphus och vilplan (6 A): golv och trappor av brun kalksten (golv med vit marmorfris), helfranska mörkfernissade enkeldörrar, å vilplansväggar klassicerande målningar, hiss.

Rörstrand 12,13,23, sessionssal. Foto S Brockman



Rörstrand 12,13,23, vindfång i entré. Foto S Brockman



Besökta bostadslägenheter bevarar av ursprunglig inredning halvfranska dörrar, parkettgolv, målad väggfältsindelning (klassicerande bårder), öppna spisar.

Modernitet: centralvärme, badrum.

Gård: östra delen - överbyggd, asfalterad; västra delen - smågatsten, gräsmatta, buskage, sophus av trä med "tempelgavel".



Rörstrand 14

Kammakargatan 35

Bostadsfastighet.

Byggnadsår 1863-64, arkitekt C N Söderberg, byggherre J S Svensson. 1898 ombyggnad av bottenvåning mot Upplandsgatan (butiker). 1934 centralvärme, badrum. 1939 förändring av trapphus (hiss). 1958 fasadrenovering.

Gathus (hörnhus), 5 vån. Gatufasad: brun sprutputs, bv ljusbrun slätputs. Gårdsfasad: gul slätputs. Plåttak.

Entré, trapphus och vilplan: golv och trappor av grön marmor, glasade pardörrar med dekorativ spröjsning, halvfranska enkeldörrar, dagerfönster, hiss, sopnedkast.

Besökt bostadslägenhet bevarar av ursprunglig inredning brädgolv, sockelpaneler, halvfranska par- och enkeldörrar. Kakelugnar från ca 1910, somliga med målad blomdekor.

Modernitet: centralvärme, badrum.

Gård: asfalterad.



Rörstrand 15

Kammakargatan 33

Bostadsfastighet.

Byggnadsår 1904-07, arkitekt C W Löfgren, byggherre H Schölin, byggmästare H Carlsson. 1973-74 genomgripande modernisering, fasadrenovering.

Gathus, 4 vån och gårdsflygel, 4 (delvis 3) vån. Gatufasad: röd slätputs, bv grå kalkstensrustik, fönsteromfattningar grå slätputs. Gårdsfasader: orangegul slätputs. Grått plåttak.

Entré: golv av cementmosaik, trappa av grå kalksten, sekundärmålade väggar. Trapphus: trappor av grå kalksten. Vilplan: golv av cementmosaik, par- och enkeldörrar.

Besökt bostadslägenhet ombyggd 1973-74 men bevarar sedan byggnadstiden halvfranska par- och enkeldörrar och en pastellgrön kakelugn med jugenddekor i relief (bl a svanar).

Modernitet: centralvärme, badrum.

Gård: underbyggd, asfalterad, glasbetong, plastkupoler.



Rörstrand 16
Kammakargatan 31

Bostadsfastighet.

Byggnadsår 1784, byggherre fru Ödman. Genomgripande ombyggnad 1922 (arkitekt O Engkvist). 1947 ombyggnad efter brand. 1951-53 loggia på gården.

Gathus, 2 vån och gårdsflygel, 2 vån. Gatufasad: röd slätputs, portalomfattning och taklist av granit. Gårdsfasader: röd slätputs. Svart plåttak.

Fastigheten utgörs idag av en bostadslägenhet. Den fasta inredningen präglas i hög grad av ombyggnaden 1922.

Kartusch i sten daterad 1618 insatt i modern öppen spis.

Modernitet: centralvärme, badrum.

Gård: stenplattor, buskage, träd, vattendamm, loggia.



Rörstrand 17
Kammakargatan 29

Bostadsfastighet.

Byggnadsår 1881-82, arkitekt H G Sandels, byggherre 1. J Hesselbom, 2. A Jansson, byggmästare A Jansson. 1941-43 genomgripande ombyggnad och modernisering, ny lägenhetsindelning, nytt trapphus, centralvärme, inredande av vindsvåning (arkitekt J A Stark).

Gathus (T-hus), 4 vån + inredd vind och gårdsflygel, 5 vån. Gatufasad: gul, bv vit, slätputs. Gårdsfasader: gul sprutputs. Rött plåttak.

Entré, trapphus och vilplan: golv och trappor av marmor, gabondörrar, hiss, sopnedkast.

Bostadslägenheterna helt moderna och bevarar inget av ursprunglig inredning.

Modernitet: centralvärme, badrum.

Gård: underbyggd, asfalterad, glasbetong.



Rörstrand 18, 19
Kammakargatan 27

Bostads- och kontorsfastighet (gathus). Verkstäder och samlingssal (gårdshus).

Byggnadsår (gathus) 1898-99, arkitekt V Dorph, byggherrar K A Andersson och J Svensson, byggmästare E Lundgren. 1921-22 inredande av bostäder i vindsvåning. 1954 fasadrenovering. 1960-talet badrum. Byggnadsår (gårdshus) 1866, osignerade ritningar, byggherre P L Åkerman. 1921-22 ombyggnad för samlingssal.

Gathus, 4 vån + inredd vind (åt gården). Gatufasad: röd terrasitputs, vita fönsteromfattningar, bv grå slätputs. Ny port. Gårdsfasad: gul sprutputs. Rött plåttak.

Körport: asfalterat golv, ca 1 m hög grönmarmorerad väggbröstning, taklist (konsol-). Trapphus: grå kalkstens-trappor. Vilplan: svart-vitrutigt marmorgolv, glasade helfranska enkeldörrar med raka volutförsedda dörröverstycken, taklist (tandsnitt).





Besökt bostadslägenhet bevarar ursprunglig inredning såsom reliefornerade polykroma kakelugnar, rika stucktaklister och takrosetter, helfranska par- och enkeldörrar.

Gårdshus (helhus), 2 vån + inredd vind. Fasader: gul slätputs. Rött plåttak.

Modernitet: centralvärme, badrum.

Gård: konststensplattor, glasbetong. Envåning byggnad utmed östra tomtgränsen sammanbyggd med gathus och gårdshus. Bakgårdar (2 st): cementserad och med skjul resp asfalterad.

Rörstrand 24

Upplandsgatan 8

Bostadsfastighet.

Byggnadsår 1863-64, arkitekt C N Söderberg, byggherre J S Svensson. 1912 wc. Ca 1950 fasadförenkling, nya fönster. 1973-74 genomgripande ombyggnad och modernisering, centralvärme, duschrum, hiss, rivning av gårdshus.

Gathus, 5 vån. Gatufasad: gul, fönsteromfattningar och lister grå, slätputs. Gårdsfasad: gul, fönsteromfattningar vit, slätputs. Plåttak.

Körport: asfalterat golv. Trapphus och vilplan: golv och trappor av grå kalksten, släta dörrar, hiss, sopnedkast.

Besökta bostadslägenheter moderniserade 1973-74 men bevarar av ursprunglig inredning halvfranska snickerier och vita kakelugnar.

Modernitet: centralvärme, duschrum.



Rörstrand 25

Drottninggatan 79

Bostads- och kontorsfastighet (urspr endast bostads-). Byggnadsår 1819-20, (1700-talsmurar ingår i husdelen mot Kammakargatan), osignerade ritningar, byggherre S Riton. 1848 påbyggnad med en våning. 1874 om- och påbyggnad (arkitekt C N Söderberg). 1903-04 diverse inre ombyggnader. Ytterligare ett flertal ombyggnader i samband med kontorsinredningar har genomgått fastigheten.

Gathus (hörnhus), 4 vån (mot Kammakargatan delvis 3 vån). Gatufasad: gråbrun slätputs. Gårdsfasad: gul slätputs. Svart plåttak.

Entré: vitt marmorgolv, profilerad taklist. Trapphus: kalkstenstrappor, blyspröjsade trapphusfönster med målad bladornamentik och Gustav Wasamedaljong. Vilplan: golv som i entré, förändrade par- och enkeldörrar, dörröverstycken, förspikade dagerfönster.

Besökt interiör bevarar kakelugnar från 1800-talets slut bl a grön reliefornerad skänkkakelugn med kungaporträtt-medaljonger och devis.

Modernitet: kakelugnsuppvärmning (bostäder även fotogenkaminer), wc.

Gård: asfalterad.



Rörstrand 26
Kammakargatan 19

Bostadsfastighet.

Byggnadsår 1936-37, arkitekt A Stark, byggherre B & P Jönssons stärbhus, byggmästare N Nessén.

Gathus, 5 vån + takvån. Gatufasad: gult tegel. Gårdsfasad: gult tegel. Rött plåttak.

Entré, trapphus och vilplan: golv och trappor av kalksten, släta dörrar, hiss, sopnedkast.

Öppna spisar i de större lägenheterna.

Modernitet: centralvärme, badrum.

Gård: överbyggd, blåmålad asfalt, glasbetong.



Rörstrand 30
Kammakargatan 21

Bostadsfastighet.

Byggnadsår 1939-44, arkitekt A Stark, byggherre Fastighetsföreningen SKA u p a, byggmästare I B Persson. 1959 omputsning av gatufasad.

Gathus, 5 vån + takvån och gårdsflygel. Gatufasad: grå sprutputs, fönsteromfattningar av vit slätputs, bv granit. Gårdsfasader: gulbrun slätputs. Svart plåttak.

Entré: golv och väggar av marmor. Trapphus och vilplan: golv och trappor av marmor, släta dörrar, hiss, sopnedkast.

Modernitet: centralvärme, badrum.

Gård: konststensplattor, glasbetong.



Rörstrand 31
Kammakargatan 23, 25

Bostadsfastighet.

Byggnadsår 1935-38, arkitekt Hagstrand & Lindberg, byggherrar E Höglund, E Höglund och E O Feychting samt Fastighetsföreningen Rörstrand nr 20, byggmästare A Dunder.

Gathus, 5 vån + takvån och två gårdsflyglar. Gatufasad: gul, fönsteromfattningar vita, sprutputs. Gårdsfasader: gul sprutputs. Plåttak.

Entréer, trapphus och vilplan: golv och trappor av marmor, rödmålade väggar i entréer, för övrigt gulmålade väggar, släta dörrar, hissar, sopnedkast.

Modernitet: centralvärme, badrum.

Gård: underbyggd, konststensplattor, asfalterad, blomplanteringar, glasbetong.



Rörstrand 32
Wallingatan 22

Kontorsfastighet (urspr bostads-).
 Byggnadsår 1866-67, arkitekt C N Söderberg, byggherre E A Bohman. 1912 centralvärme. 1950-53 genomgripande ombyggnad för kontor, överbyggnad av gård, rivning av gårdshus.

Gathus, 5 vån. Gatufasad: röd, bv grå, sprutputs. Gårdsfasad: gul sprutputs. Grått plåttak.

Entré, trapphus och vilplan (nybyggdes 1950-53): golv och trappor av grön marmor, släta dörrar, hiss.

Modernitet: centralvärme.

Gård: överbyggd, cementerad, glasbetong, buskage.



Rörstrand 33
Drottninggatan 75, Wallingatan 10

Bostads- och kontorsfastighet.
 Byggnadsår 1966-69, arkitekt S Ramel, byggherre Fastighets AB Hufvudstaden, byggmästare V Hansson.

Gathus (hörnhaus), 5 vån + takvån. Gatufasad: vit natursten. Gårdsfasad: gult tegel. Kopparplåttak.

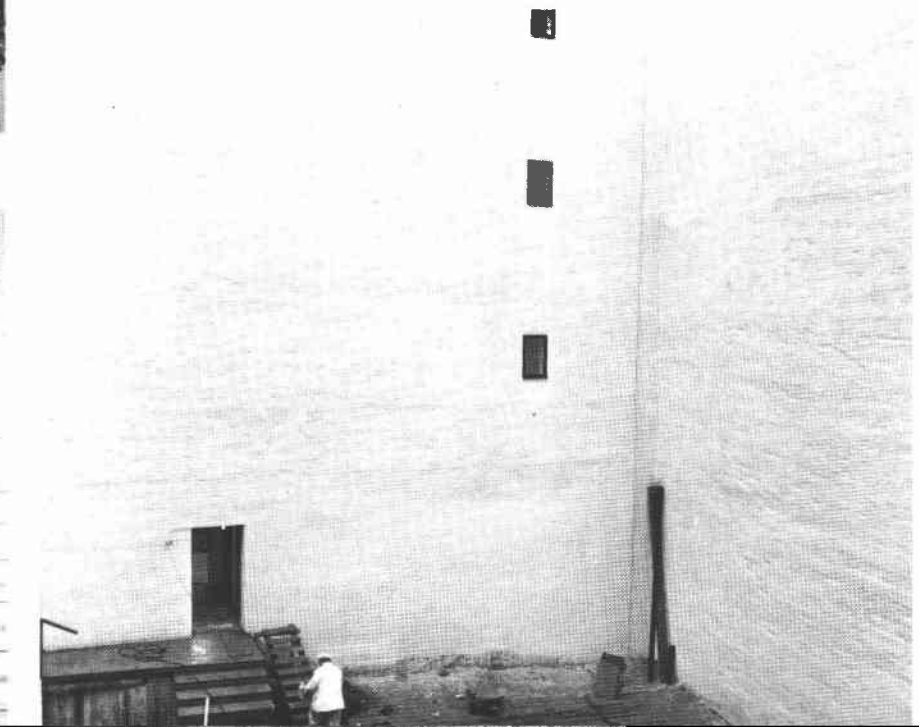
Entréer, trapphus och vilplan: golv och trappor av kalksten (i entréer skiffergolv), släta dörrar, hissar, sopnedkast. I entrén Wallingatan 10 tavla av kalksten angivande ägare av fastigheten under 1700- och 1800-talen.

Modernitet: centralvärme, badrum.

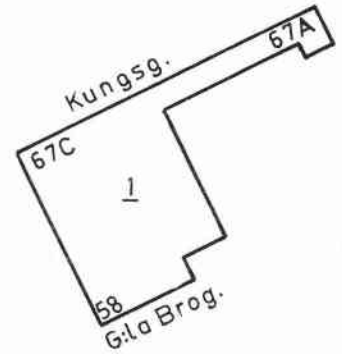
Gård: överbyggd, konststensplattor.



Rörstrand 24, gård. Foto S Brockman



SALUHALLEN



Saluhallen 1

Kungsgatan 67 A, B, C

Kontorsfastighet (f d saluhall).

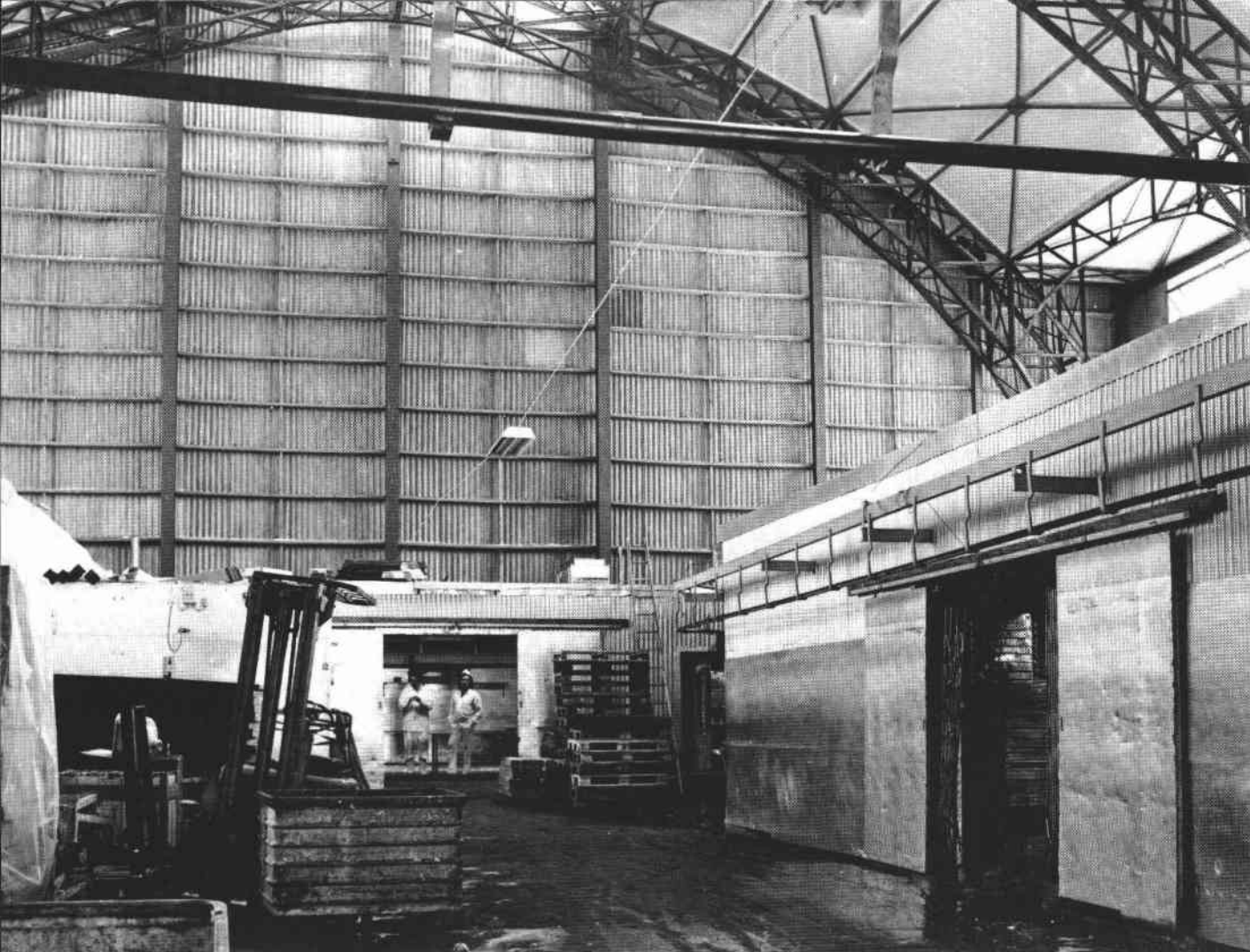
Byggnadsår 1910-12, arkitekt G Améen, byggherre Stockholms stad, byggmästare G Palm. 1967-68 partiell rivning och ombyggnad av kvarstående husdelen.

Gatus, 1-4 vån. Gatufasad: rött tegel, portalomfattning av huggen granit (67 B). Svart plåttak (även kopparplåttak).

Entré, trapphus och vilplan (67 A): golv och trappor av kalksten, smidesjärnräcke, släta dörrar.

Sedan rivningen 1967-68 bevaras endast halva saluhallen dock med ursprunglig stålkonstruktion.



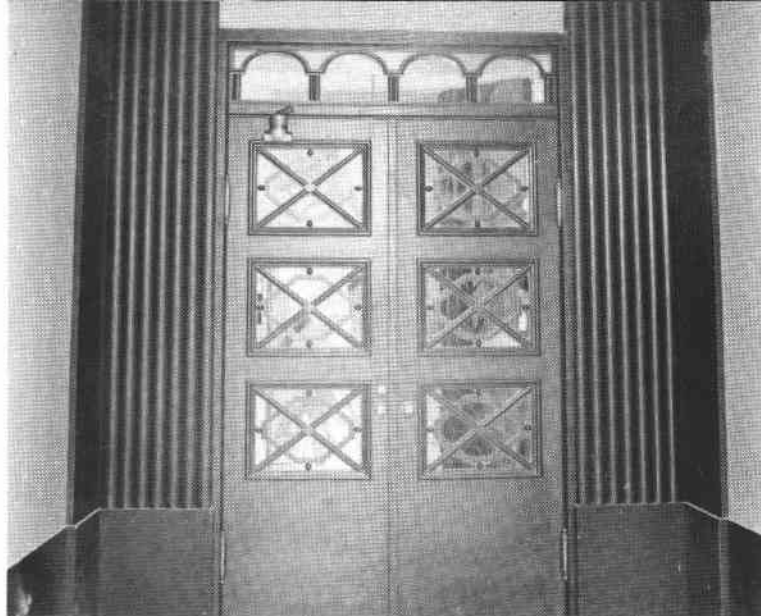


Saluhallen 1, f d saluhall

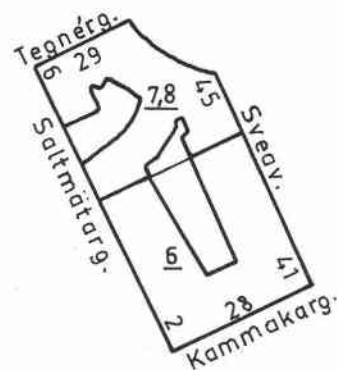
Tegnérgatan västerut vid Sveavägen



SANKTA ANNA



S:a Anna 7, 8, entré (45)



S:a Anna 6, korridor. Foto L af Petersens



S:a Anna 6, trapphus. Foto af Petersens

S:a Anna 7, 8, hall i bostadslägenhet

S:a Anna 7, 8, portal (29)



Sankta Anna 6
Sveavägen 41



Kontorsfastighet, studielokaler, hörsalar m m.
Byggnadsår 1958-61, arkitekt H Zimdals arkitektkontor,
byggherre Stockholms stad, byggmästare A Hagthorpe.

Gathus (hörnhus), 6 vån (åt Salmätargatan 3 vån + sout
vån). Gatufasad: glaserade blå mosaikplattor. Gårdsfa-
sad: vit puts. Plåttak.

Entré, trapphus och vilplan: golv och trappor av kalk-
sten. Entréväggar beklädda med glaserade blå mosiak-
plattor.

Gård: överbyggd, konststensplattor, lanterniner.

Sankta Anna 7, 8

Sveavägen 45, Tegnérgatan 29, Saltmätargatan 6



Bostads- och kontorsfastighet, biograf (urspr bostads-).
Byggnadsår 1920-21, arkitekt Höög & Morssing, byggherre
Fastighets AB Utsikten, byggmästare G A Sahlén. 1933-34
ombyggnad av samlingssal till biograf. Fastigheten har
genomgått några ombyggnader i samband med kontorsinred-
ningar. Biografen har genomgått några ombyggnader.

Gathus (hörnhus), 6 vån + inredd vind (åt Saltmätarga-
tan 5 vån + inredd vind, 1 vån resp 3 vån + inredd vind)
och gårdsflygel. Gatufasad: grå terrasit och brunröd
sprutputs, bv granit. Gårdsfasader: som gatufasad (söd-
ra gårdens fasader: gul sprutputs).

Entré (45): golv av vit och grön marmor, ca 0,5 m hög
väggpanel och räfflade pilastrar av svart stucco-lustro,
cinnoberröda väggfält, målat tak med svart och grå orna-
mentdekor, tak med krysställda grå dekorerade lister
med grönmålad stjärndekor i kryssmitt, glasade mellandör-
rar med överfönster med dekorativ spröjsning. Trapphus:
vita marmortrappor, hiss i trappspindeln. Vilplan: golv
av vit marmor, helfranska enkeldörrar, profilerad tak-
list.

Entré (29): golv av vit och grön marmor, ca 0,3 m hög
panel av grön stucco-lustro, väggar avdelade av rödmåla-
de egyptiserande halvkolonner, vitmålade väggfält med
grå bandomramningar, takvulst med svart- och gråmålad
ornamentdekor, glasade mellandörrar med slipat glas.
Trapphus: vita marmortrappor. Vilplan: golv av vit mar-
mor, helfranska enkeldörrar, spröjsade dagerfönster,
hiss.

Entré, trapphus och vilplan (6): golv och trappor av
konststen, halvfranska enkeldörrar.

Besökt bostadslägenhet bevarar ursprunglig inredning så-
som öppen spis i hall av kalksten samt bröstpanel och
profilerad taklist i matsal.

Modernitet: centralvärme, badrum.

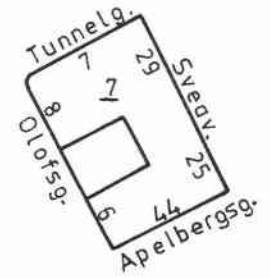
Norra gård (öppen mot Saltmätargatan): överbyggd, as-
falterad. Södra gård: överbyggd, asfalterad.





Sejlaren 7, fasad mot Olofsgatan

SEJLAREN



Sejlaren 7

Sveavägen 25-27, 29, Apelbergsgatan 44, Olofsgatan 6

Kontorsfastighet.

Byggnadsår (25-27) 1928-30, arkitekt J Östlihn, byggherre Fastighets AB Sejlaren, byggmästare O Mårtensson. Byggnadsår (29) 1929-31, arkitekt T E:son Lindhberg, byggherre Fastighets AB Repslagaren, byggmästare I B Persson.

Gathus (25-27, hörnhus), 6 vån + takvån (åt Olofsgatan 2-4 vån). Gatufasad: grå slätputs, bv och delvis vån 1 tr konststen. Svart plåttak (även skiffer).

Entré: golv av grågrön marmor, två marmoromramade nischer för radiatorer med smidesgaller, glasade mellandörrar av mörkfernissad ek. Trapphus: trappor av grågrön marmor, spröjsade fönster med grön- och lilatonade antikglas, hiss i trappspindeln. Vilplan: golv av grågrön marmor.

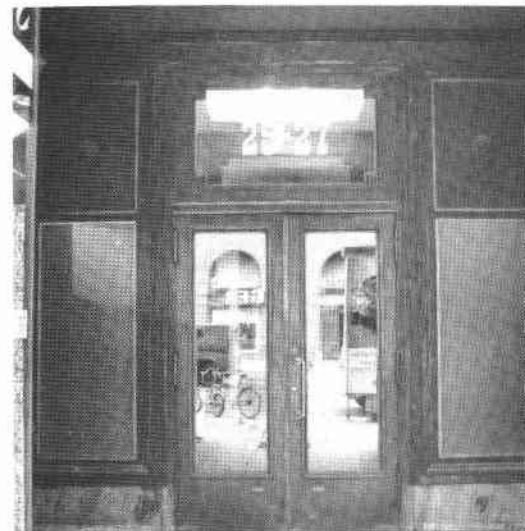
Gård: överbyggd, asfalterad.

Gathus (29, hörnhus), 7-6 vån + takvån. Gatufasad: grå slätputs, bv, vån 1 tr och delvis vån 2 tr grå konststen. Svart plåttak (även skiffer).

Entré (29): ungefär som (25-27).

Modernitet: centralvärme.

Sejlaren 7, trapphus (25-27)





Apelbergsgatan österut vid Sveavägen

Sillhovet 1, interiör





SILLHOVET

Hovslagarg.
KV

Sillhovet 1 Hovslagargatan 4

Kontors- och bostadsfastighet (urspr våg- och kokhus).
Byggnadsår 1831-32, arkitekt C C Gjörwell, byggherre
Stockholms stads Drätselkommission, byggmästare L Hallén.
1915 ombyggnad i bv. 1923 inredande av vind.

Gathus, 2 vån + inredd vind. Fasad: gulgrå slätputs.
Svart plåttak.

Entré, trapphus och vilplan: golv och trappor av grå
kalksten, profilerade taklister, halvfranska enkeldörrar.

Besökt lägenhet bevarar av ursprunglig inredning breda
plankgolv, halvfranska bröst- och smygpaneler, halvfranska
dörrar, profilerade tak, runda och flata vita senempi-
rekakelugnar samt kolonnkakelugn med sepiaornament från
1700-talet.

Modernitet: centralvärme, badrum.

Sillhovet 1, kök





Skolan 1, hall

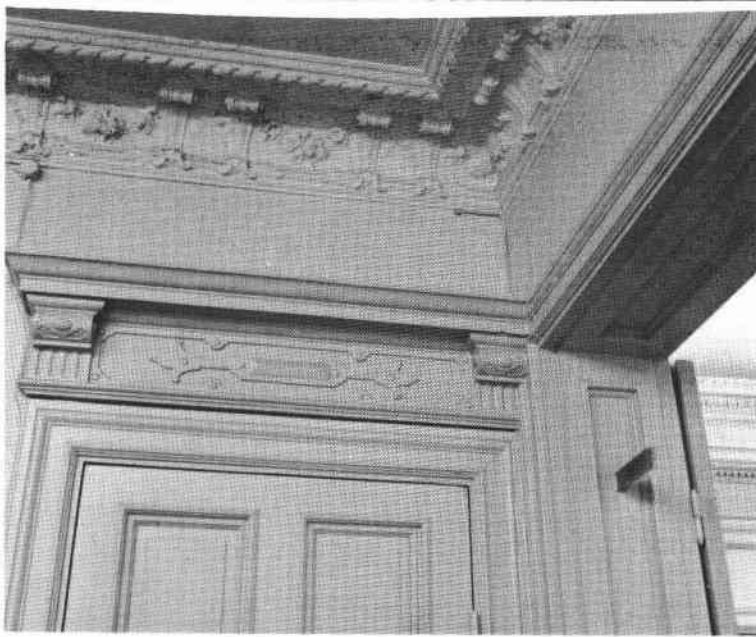


Skolan 1, entré

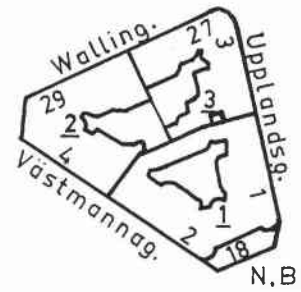
Västmannagatan söderut vid kv Skolan (t v)



SKOLAN



Skolan 3, inredningsdetalj



N. Ban. Tg.

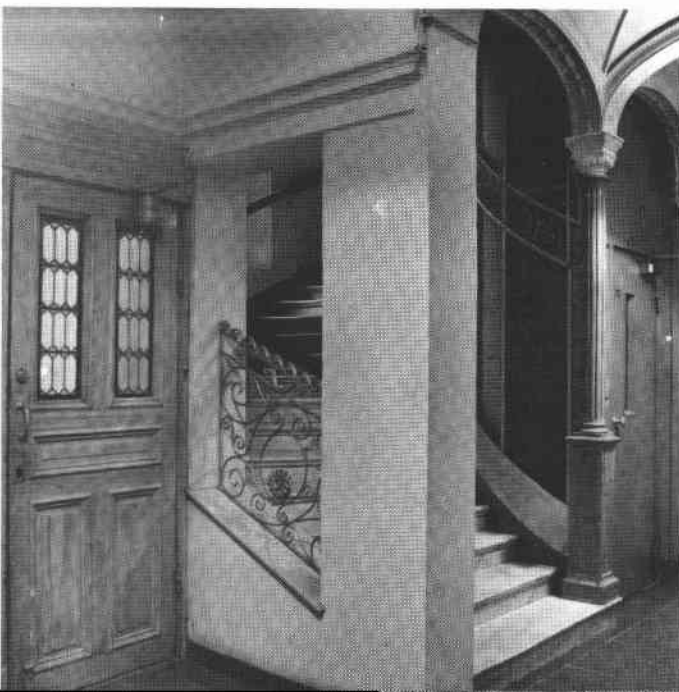


Skolan 1, interiör (hörnrum)



Skolan 1, samlingsal under gård

Skolan 3, entré (3)



Skolan 3



Skolan 3





Skolan 1

Norra Bantorget (Barnhusgatan) 18

Kontorsfastighet (LO) (urspr även bostads-). Byggnadsår 1899-1901, arkitekt F Boberg, byggherre G Carlberg, byggmästare L F Bang. 1917-18 centralvärme. 1926-27 ombyggnad för kontor, nya fönster i tornen (arkitekt S Wallander). 1930 sammanträdeslokal under gården (arkitekt H Ahlberg). 1936 utbyte av takbeläggning (skiffer mot kopparplåt).

Gathus (hörnhaus), 5 vån + inredd vind (åt sidogatorna 5 vån) och gårdsflygel, 5 vån. Gatufasad: brungul puts, bv, burspråksdetaljer, fönsteromfattningar, lister m m kalksten. Gårdsfasader: grön sprutputs. Grönärgat kopparplåttak.

Entré (utformad på 1920-talet): golv av granit (yttre entré) och vit marmor (inre entré), trappa av vit marmor omramad av guldfärgade heraldiska lejonstatyetter bärande räfflade lampstolpar. Två väggfresker (mans- resp kvinnofigur) av O Hjortzberg och två guldfärgade väggmedaljonger i relief (djurmotiv), glasade mellandörrar med järnspröjsar i dekorativ utformning, tak delvis kryssvälvt. Trapphus: vita marmortrappor, hiss i trappspindeln, glasbetongfönster. Vilplan: vitt marmorgolv (röd bård), halvfranska pardörrar av ek.

Besökta interiörer bevarar i stor utsträckning ursprunglig inredning av hög klass såsom kakelugnar i olika utföranden (jugend, nygustaviansk), rutparkett- och stavparkettgolv, hörnrumstak klädda med stuckdekor i grundrelief, sockelpaneler, bröstpaneler, manshöga spåntade paneler i hallar, halvfranska pardörrar av mahogny. Hall och sammanträdesrum vån 2 tr inreddes på 1920-talet. Sammanträdeslokal under gården med freskmålning av O Hjortzberg.

Modernitet: centralvärme.

Gård: underbyggd, asfalterad.



Skolan 2

Västmannagatan 4, Wallingatan 29

Kontorsfastighet (urspr bostads-). Byggnadsår 1899-1901, arkitekt F Dahlberg, byggherrar C A Ljungberg, H Eriksson och J Eriksson-Falk, byggmästare C A Ljungberg. 1906-08 inredande av vindsvåning (Wallingatan). 1928-29 centralvärme. 1938-39 genomgripande ombyggnad för kontor (arkitekt S Markelius). 1948-49 inredande av vindsvåning (kontor). 1972 fasadrenovering.

Gathus (hörnhaus), 5 vån + inredd vind (åt Västmannagatan delvis 5 vån + inredd vind + sout vån). Gatufasad: gulgrön sprutputs, bv och sout vån kalksten. Gårdsfasad: grön sprutputs. Grönärgat kopparplåttak.

Entré (4): golv, trappa och väggpanel av marmor, gulmarmorade väggar, hålkål med stuckfestongfris. Trapphus: vita marmortrappor, oljefärgsmarmorade väggar (gula fält med röd bård och grön bröstning), färgade råglasrutor i blyspröjsar, hiss i trappspindeln. Vilplan: vitt marmorgolv, väggar som i trapphus, helfranska par-dörrar med svängda dörröverstycken, taklist.

Entré, trapphus och vilplan (29): rutlagda golv av svarta och vita marmorplattor, konststenstrappor, helfranska enkeldörrar.

Av ursprunglig inredning återstår endast helfranska par- och enkeldörrar (de förra med bl a medaljongfyllningar) samt stuckdekorerade tak (bl a med mönster av lärkträdkottar).

Modernitet: centralvärme.

Gård: underbyggd, asfalterad, plastkupoler.



Skolan 3

Upplandsgatan 3, Wallingatan 27

Kontors- och bostadsfastighet (urspr endast bostads-). Byggnadsår 1897-99, arkitekt E O Ullrich, byggherre 1. O J Westerberg och A Dahlström, 2. A H Ekström, byggmästare 1. O K Hellström, 2. C F Frantzén. 1928 centralvärme. 1974 fasadrenovering.

Gathus (hörnhus), 5 vån (åt Upplandsgatan delvis 5 vån + sout vån, åt Wallingatan 4 vån + delvis inredd vind) och gårdsflygel. Gatufasad: gulbrun terrasitputs, fönsteromfattningar ljusgul puts, bv och sout vån kalksten. Gårdsfasader: grönbå sprutputs. Svart plåttak.

Entré (3): golv och trappa av slipad röd granit, väggpilastrar som övergår i tak som gördelbågar och avdelar detta i två kryssvalv. Trapphus: vita marmortrappor, modern hiss i trappspindeln, fönster med råglasrutor och färgade glas i blyspröjsar, väggarna gulmarmorade. Vilplan: vitt marmorgolv, moderna släta dörrar med ursprungliga skulpterade dörrfoder, kassetterat tak, gulmarmorade väggar.

Entré, trapphus och vilplan (27): stjärnmönstrade keramikgolv, gjutjärnstrappor med steg av konststen, släta dörrar, taklist (tandsnitt).

Besökta interiörer bevarar i stor utsträckning ursprunglig inredning såsom kakelugnar i rik 1890-talsstil, stucktaklister och stucktakrosetter, sockelpaneler, helfranska par- och enkeldörrar med dörröverstycken av stuck.

Modernitet: centralvärme.

Gård: underbyggd, asfalterad. Ljuskård i södra tomtgränsen.





Upplandsgatan norrut vid Norra Bantorget

Västmannagatan norrut från kv Läraren (Wallingatan)

