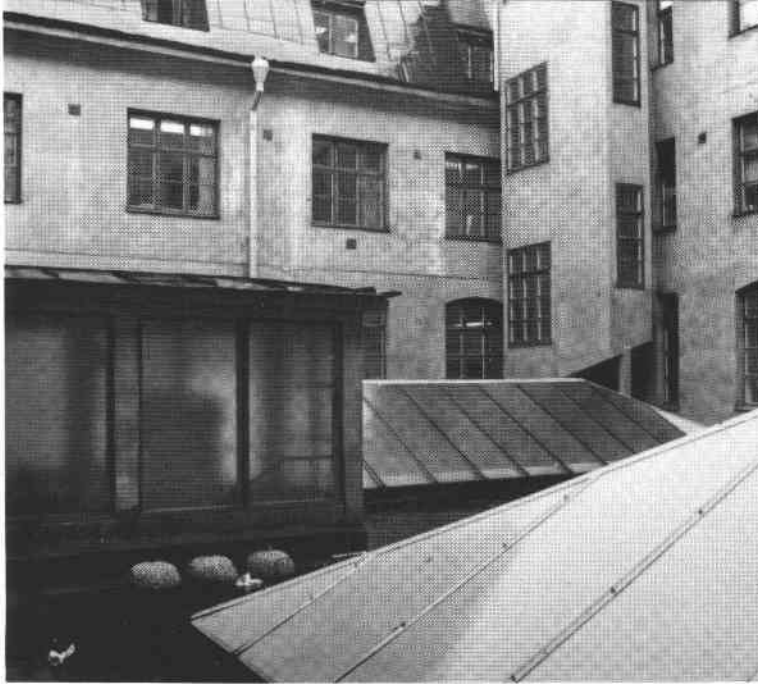


# SKOTTEN



Skotten 8, gård



Skotten 9, trapphus





Skotten 6, 7

Drottninggatan 63, Kungsgatan 49, Gamla Brogatan 24

Varuhus.

Byggnadsår 1956-59, arkitekter E Ahlsén och T Ahlsén, byggherre Paul U Bergström AB, byggmästare I Hansson. 1968 intäckning av lutande fasadpartier med glas och aluminiumplåt.

Gathus (hörnhaus), 5 vån + 2 vindsvån. Gatufasad: glas och grålackerad plåt. Grått plåttak.

Skotten 8

Gamla Brogatan 26, Målargatan 2

Kontors- och industrifastighet.

Byggnadsår (Gamla Brogatan) 1907-09, arkitekt Ullrich & Hallquist, byggherre I Haeggströms boktryckeri AB, byggmästare N Lundberg. 1909 påbyggnad av gårdsflyglar, vindsinredning. 1934 gårdsöverbyggnad, vindsinredning, invändig ombyggnad. Byggnadsår (Målargatan) 1898-99, arkitekt E Lundroth, byggherre W Landgren, byggmästare C Cederström. 1934 invändig ombyggnad.

Gathus (Gamla Brogatan, hörnhaus), 3 vån + takvån + inredd vind. Gatufasad: ljusgrå kalksten och slätputs. Gårdsfasad: gul slätputs. Svart plåttak.

Entré: ombyggd, tak i form av tryckt tunnvalv och med tunna gördelbågar. Trapphus: släta kalkstenssteg. Vilplan: mönstrat golv av vita och rödbruna kakelplattor, släta dörrar, hissgrind med rosornament.

Gathus (Målargatan), 3 vån + sout vån och gårdsflyglar runt gårdsutrymmet sammanbyggda med gathuset. Gatufasad: blekgul slätputs. Gårdsfasader: gul slätputs. Svart plåttak.

Huset rymmer industrilokaler.

Modernitet: centralvärme.

Gård: överbyggd, asfalterad, lanterniner.

Utsikt från Skotten 8 mot sydost



Skotten 9  
Kungsgatan 51

Kontors- och bostadsfastighet (urspr endast bostads-). Byggnadsår 1889-91, arkitekt J Laurentz, byggherre P Herzog, byggmästare L M Elfling. 1938 ny fasadutformning, centralvärme, hiss (arkitekt E Grönwall). Fastigheten har genomgått ett antal ombyggnader för kontorsändamål.

Gathus (hörnhus), 5 vån och gårdsflygel. Gatufasad: brungrå terrasit, bv brun kalksten. Gårdsfasader: gul sprutputs. Plåttak.

Entré: bandrutat svart och vitt marmorgolv, väggar av stuck indelade i marmorerade bågfält mellan spegelpilastrar ovan svartmarmorerad låg träpanel med rödmarmorerade fyllningar, framför pilastrarna står porfyrimiterande röda konststenskolonner på postament och bär upp taket som inom en konsolfris uppdelas av lagerstavar i stora fält med polykroma groteskornament. Trapphus i två raka lopp kring öppet schakt (med hiss från 1938): trappor av vit marmor, trappplansgolv som i entré, gulmarmorerade väggar med rödmarmorerade pilastrar, polykromt ornerade tak med stucklister, blyspröjsade fönster med ornamentsmålningar och medaljonger av svenska konungar och deras valspråk. Vilplan: golv och tak som i entré, väggar som i trapphus, glasade helfranska pardörrar med beslagsornament och med raka dörröverstycken, bröstpanel med fyllningar.

Många interiörer är omändrade men i vissa fall bevaras stuckpaneler, matsalspaneler, helfranska pardörrar med raka dörröverstycken av stuck samt rik stuckdekor i tak.

Modernitet: centralvärme, badrum.

Gård: underbyggd, asfalterad. Å brandmur till fastigheten Skotten 8 finns uppmålad en klassicerande landskapsutsikt.



Skotten 9, gård och brandmursmålning







Skotten 6, 7, varuhusinteriör



Skulptur vid Berzelii park och Nybroplan (K G Bejemark)

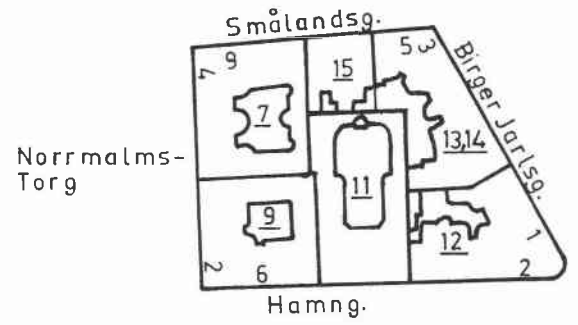
Skravelberget Mindre 11, gård





Skrävelberget Mindre 15, vestibul

# SKRAVELBERGET MINDRE

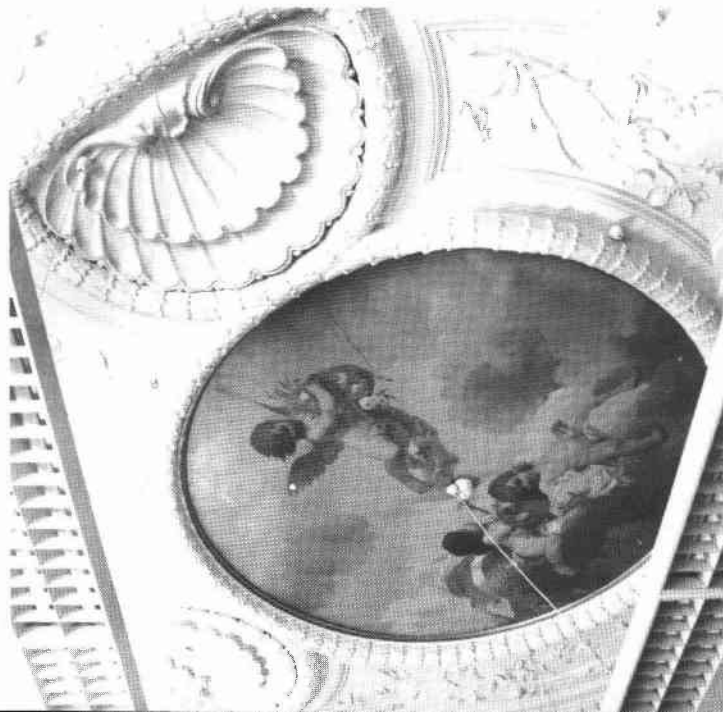


Skrävelberget Mindre 13, 14, interiör



Skrävelberget Mindre 11, kök

Skrävelberget Mindre 12, tak (vån 2 tr)



Skrävelberget Mindre 12, portal (2)





### Skrävelberget Mindre 7

Norrmalmstorg 4, Smålandsgatan 9

Kontorsfastighet (urspr bostads-).

Byggnadsår 1890-93, arkitekt J Laurentz, byggherre J A Bång, byggmästare L Larsson. 1930 centralvärme. 1939 smärre ändring av krönande fasaddetaljer. 1974-75 genomgripande ombyggnad och modernisering, inredande av vindsvåning samt fasadrenovering.

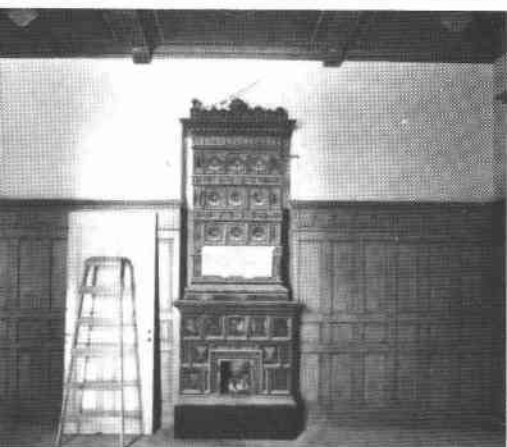
Gathus (hörnhus), 5 vån + inredd vind och gårdsflyglar runt gårdsutrymmet sammanbyggda med gathuset. Gatufasad: rött tegel och vit kalksten, bv vit kalksten. Gårdsfasader: gul slätputs med dekor. Svart plåttak (delvis kopparplåttfjäll mot gatan).

Entré (4): schackrutigt marmorgolv, väggpilastrar, två målningar beskrivande det gamla Stockholm. Trapphus: gjutjärnstrappor med steg av vit marmor och baluster-räcke av gjutjärn, modern hiss. Vilplan: polykromt marmorgolv, helfranska pardörrar, stucktaklist med akantus-motiv.

Besökta interiörer vån 1 och 3 tr bevarar delvis ursprunglig inredning såsom praktfulla tidstypiska kakelugnar av varierande typ, stuckdekorerade dörröverstycken och tak, bland de senare märks ett bjälktak med dekormålningar, stjärnparkettgolv, höga fyllningspaneler samt par- och enkeldörrar med fyllningar.

Modernitet: centralvärme.

Gård: underbyggd, asfalterad.



### Skrävelberget Mindre 9

Norrmalmstorg 2

Kontorsfastighet (urspr även bostads-).

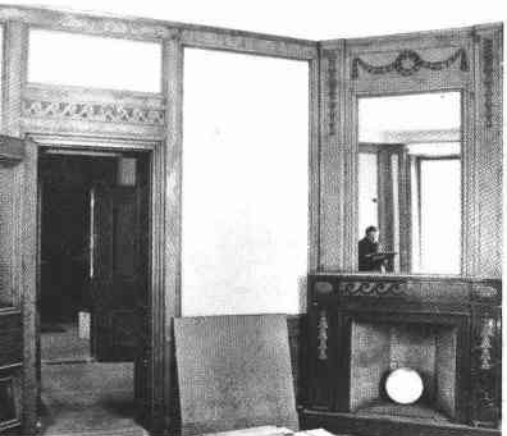
Byggnadsår 1884-86, arkitekt O Eriksson, byggherre I Hirsch, byggmästare Johansson & Hammarlund. 1906 överbyggnad av gård. 1920 genomgripande om- och tillbyggnad, påbyggnad, ny fasadarkitektur (arkitekt T Grut). 1974-75 genomgripande om- och påbyggnad, någon förändring av fasadarkitekturen.

Gathus (hörnhus), 6 vån + inredd vind och gårdsflyglar runt gårdsutrymmet sammanbyggda med gathuset. Gatufasad: gul slätputs, pilastrar och vån 1 tr ljusbeige, bv mörkbeige, vån 6 tr grå marmor. Väggeklocka ursprungligen uppsatt vid Drottninggatan 28 (Linderoths uraffär). Gårdsfasader: gulgrå slätputs. Kopparplåttak.

Interiörerna bevarar i huvudsak 1920-talsinredning. Trapphus och vilplan: trappor och golv av grå marmor, blyinfattade fönster, hiss inom grönt smidesverk i trappspindeln. I bv grekiserande bankhall med stuckdekorer såsom doriska kolonner och lister av triglyf- och metotyp. Vån 1 tr ett par styrelserum med paneler och skulpterade dörrromfattningar i valnöt och kraftiga stucktaklister med akantus- och fruktmotiv.

Modernitet: centralvärme.

Gård: överbyggd, asfalterad, lanternin.





Skravelberget Mindre 11  
Hamngatan 4

Museum (urspr privatpalats).

Byggnadsår 1893-98, arkitekt I G Clason, byggherre W von Hallwyl, byggmästare C Widell. 1898 höjning av brandgavlar.

Fastigheten uppfördes ursprungligen som privatbostad för makarna Wilhelmina (f Kempe) och Walter von Hallwyl i en blandning av spansk och venetiansk 1500-talsstil. För inredningen har bl a svarat Julius Kronberg, Nils Asplund, Gusten Lindberg och Ellen Roosval. Byggnaden donerades 1920 till staten.

Gathus, 3 vån + sout vån + inredd vind och gårdsflyglar runt gårdsutrymmet sammanbyggda med gathuset (norra gårdsflygeln 2 vån). Gatufasad: grå granit och röd sandsten. Gårdsfasader: grå spritputs med inslag av natursten.

Byggnaden bevarar ursprunglig rik inredning av hög klass. Vån 1 tr matsalen och stora salongen, vilkas inredning anknyter till den "Tessinska guldbarocken" på Stockholms slott. Vån 2 tr med sov- och gästrum och ett bevarat ursprungligt badrum.

Modernitet: centralvärme.

Gård: stenplattor, neptunfontän i fonden.



Skravelberget Mindre 12

Hamngatan 2, Birger Jarlsgatan 1

Kontorsfastighet (urspr bostads-).

Byggnadsår 1892-93, arkitekt Ullrich & Hallquist, byggherre och byggmästare N Nilsson. 1919 inredande av vindsvåning (kontor). 1925 centralvärme, ombyggnad för kontor i samtliga våningar, förändring av tornpartierna (arkitekt A Stark). 1939 ombyggnad vån 1-5 tr. 1955 fasadrenovering. 1957 ombyggnad av restaurant. 1959 modernisering av trapphus.

Gathus (hörnhus), 5 vån + inredd vind och gårdsflygel. Gatufasad: rött tegel och ljusgrå natursten. Rikt skulpterad portalomfattning (2). Gårdsfasader: gråbeige slätputs. Tak: skiffer och kopparplåt (åt gården grå plåt).

Entré, trapphus och vilplan (2): modern utformning med golv och trappor av vit marmor, hiss.

Besökta interiörer helt moderniserade och ombyggda med några undantag. På varje plan en rund entréhall med två marmorkolonner, taklist och några pardörrar med fyllningar. Å vån 2 och 3 tr några rum med rika stucktak (krans- och snäckmotiv samt oljemålade fält sign K G Wetterstrand), ett stjärnparkettgolv, ett par öppna marmorspisar samt enkel-, par- och skjutdörrar av helfransk typ.

Modernitet: centralvärme.

Gård: överbyggd, asfalterad, glasbetong.



Skravelberget Mindre 13, 14  
 Birger Jarlsgatan 5



Kontorsfastighet (urspr bostads-).  
 Byggnadsår 1898-1900, arkitekter L Peterson och E Lallerstedt, byggherre och byggmästare K J Flodin. 1903 inredande av vindsvåning. 1924 centralvärme. 1939 ombyggnad vån 1-5 tr. 1954 fasadrenovering.

Gathus (hörnhus), 5 vån + inredd vind och gårdsflygel. Gatufasad: brun terrasit med inslag av kalksten (fasadskulpturer av J A Wetterlund och Chr Eriksson). Gårdsfasader: grå grov slätputs. Kopparplåttak (grå plåt åt gården).

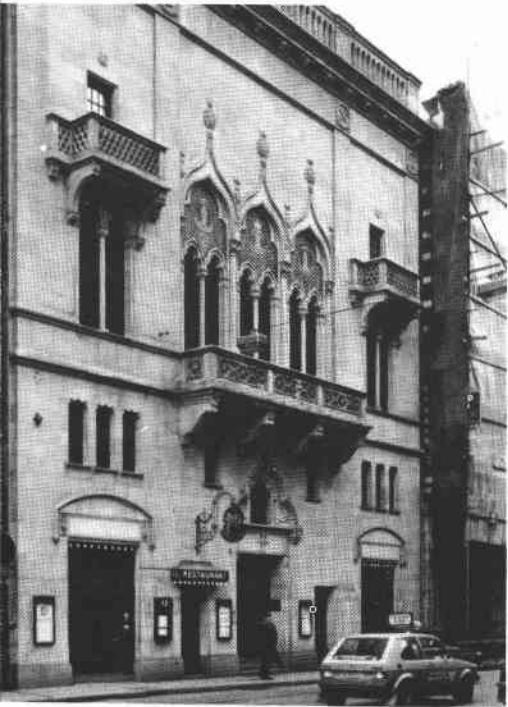
Entré: golv och trappa av vit marmor, glasade mellandörrar, kryssvälvt tak, väggar av gul marmorstuck. Trapphus: trappor av vit marmor, polykroma delvis dekormålade blyinfattade fönster, hiss med modern dörrfond. Vilplan: vitt marmorgolv med grå bård, väggar som i entré ehuru inramade av band i mörkare stuck, på sidoväggarna enkeldörrar med räfflat råglas, på fondväggen blyinfattade dagerfönster.

Besökta interiörer moderniserade och ombyggda, dock bevaras här och var inredning i form av takytor med tidstypiskt stuckmönster, skulpterade stucköverstycken (putti med ymnighetshorn) samt sockelpaneler och numera överspikade pardörrar.

Modernitet: centralvärme.

Gård: underbyggd, asfalterad, glasbetong, skjul.

Skravelberget Mindre 15  
 Smålandsgatan 7



Klubb-, utställnings- och restaurantfastighet.  
 Byggnadsår 1897-98, arkitekt L Peterson, byggherre Svenska konstnärers förening, byggmästare J Sjöquist. 1914 hiss. 1932 nyinredande av restaurant i bv och inom klubblokaler vån 1 tr (arkitekt B Hedvall). 1944 ändringar inom nb, bv och vån 3 tr samt inredande av ateljé och vaktmästarbostad inom påbyggnad (arkitekt B Hedvall).

Gathus, 4 vån + 2 inredda vindsvån. Gatufasad: ljusgrå kalksten, (relief ovan porten av J Börjesson), polykrom mosaik efter skisser av G Kallstenius. Gårdsfasad: grå slätputs. Svart plåttak.

Interiörerna bevarar huvudsakligen ursprunglig inredning  
 Entré: ekport med små bronser föreställande "skulptur", "måleri", "teckning", "arkitektur", vit marmortrappa, väggar av gul marmorstuck, tunnvälvt tak med dekormålad putsyta, glasat mellandörrsparti. Vestibul: schackrutigt marmorgolv, höga bruna fyllningspaneler krönte av polykromt dekormålat väggfält med bl a girlangmotiv, takyta av rutlagda ribbor mot guldfond, hiss. Trapphus: steg av ek och snidat balusterräcke av furu, panelinramade väggfält. Klubblokaler vån 1 tr med brunådrade eller laserade snickerier i form av enkel-, par- och skjutdörrar, hög panel och väggfältsinramningar, stuckmönstrat tak resp brunt kassetindelat tak, parkett- och brädgolv. Å vån 2 tr Stora utställningsgalleriet med sockelpanel, spegelvälvt tak med spröjsad glasyta inom bladverksskulpterad stuckram.

Modernitet: centralvärme.

Gård: underbyggd, asfalterad.

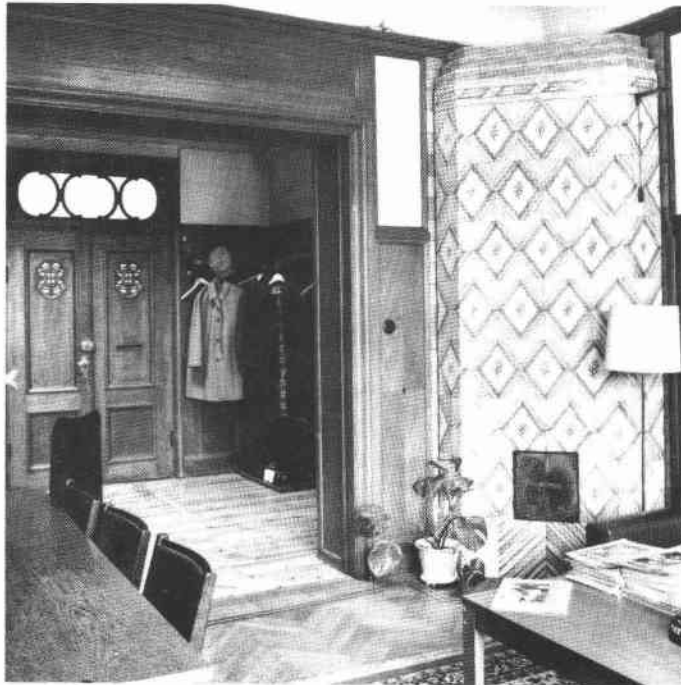
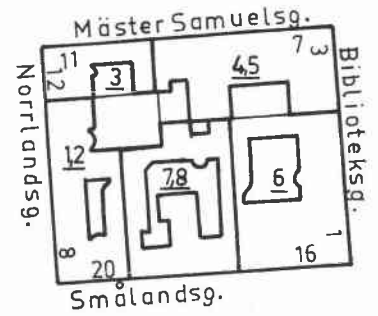






Kvartersfasad mot Mäster Samuelsgatan

# SKÄREN

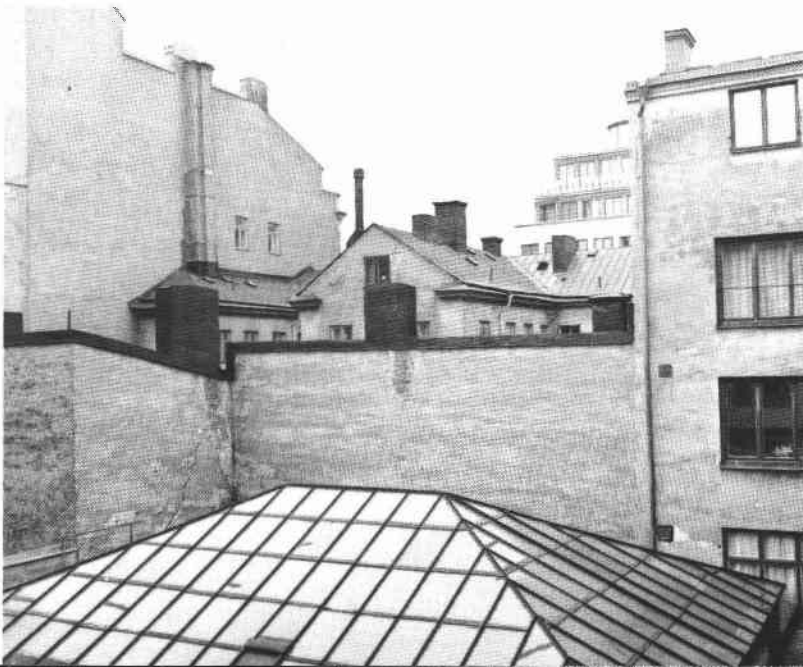


Skären 3, interiör vån 2 tr

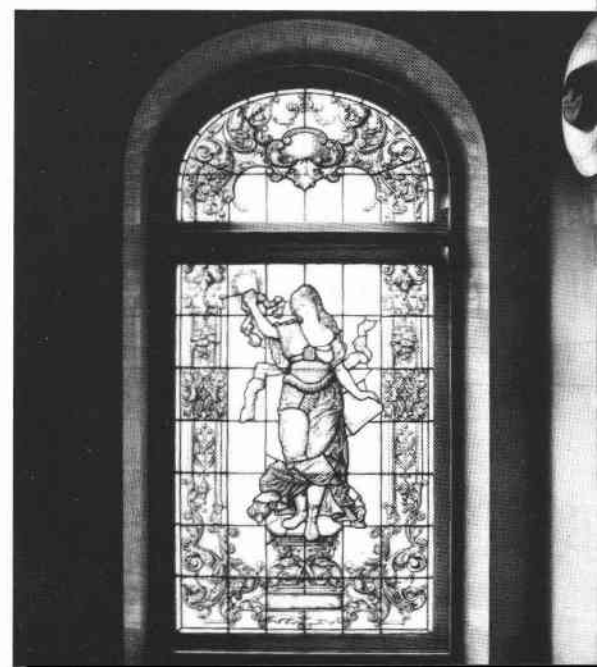


Skären 1,2, entré (8-10)

Gårdsutsikt från Skären 3 mot sydost



Skären 6, trapphusfönster (16)



Skären 1, 2

Smålandsgatan 20, Norrlandsgatan 8-10



Kontorsfastighet och hotell (urspr bostadsfastighet). Byggnadsår (hörnhusdelen samt östra gårdsflygeln) 1851, osignerade ritningar, byggherre J F Hellman. Byggnadsår (mellersta husdelen mot Norrlandsgatan) 1829, osignerade ritningar, byggherre C F Lange. Byggnadsår (nordligaste husdelen mot Norrlandsgatan) 1850, osignerade ritningar, byggherre J F Hellman. Norra gårdsflygeln har murar från 1779. 1907-11 genomgripande ombyggnad, överbyggnad av gård, inredande av vindsvåning (arkitekt S Kjellberg). 1924-25 ombyggnad av vindsvåning efter brand 1944-45 diverse ombyggnader i vån 1-3 tr. Ytterligare ett antal ombyggnader har genomgått fastigheten.



Gathus (hörnhus), 4 vån + inredd vind. Gatufasad: gul slätputs, bv grå sprutputs. Fasaden utformad 1907-11. Gårdsfasader: gul slätputs. Grått plåttak.

Entré (20): golv och trappa av vit marmor, blyspröjsade mellandörrar med överfönster. Trapphus: vita marmortrappor, blyspröjsade fönster med stiliserad blomdekor i gult och grönt. Vilplan: golv av vit marmor, halvfranska par- och enkeldörrar, dekorativt utformad hissgrind i smidesjärn.

Entré, trapphus och vilplan (8-10): ungefär som Smålandsgatan 20. Båda trappuppgångarna utformade 1907-11.

Kontors- och hotellokalerna starkt ombyggda och bevarar endast av äldre inredning fyllningsdörrar.

Modernitet: centralvärme, badrum.

Norra gården: överbyggd asfalterad, lanternin. Södra gården: asfalterad.

Skären 3

Norrlandsgatan 12, Mäster Samuelsgatan 11

Kontors- och bostadsfastighet (urspr endast bostads-). Byggnadsår 1853, osignerade ritningar, byggherre S N Malmqvist. 1863 påbyggnad med två våningar åt Mäster Samuelsgatan. 1907-08 genomgripande ombyggnad och modernisering. 1917-18 ombyggnad vån 2 tr. 1972-73 fasadrenovering.

Gathus (hörnhus), 4 vån och gårdsflygel. Gatufasad: gul, bv grå, slätputs. Fasaden utformad 1907-08. Åt Norrlandsgatan portal- och fönsteromfattningar av sandsten. Gårdsfasader: gul slätputs. Svart plåttak.

Entré (7): golv av linoleum, sektionsindelad tak. Trapphus: bruna kalkstenstrappor, smidesjärnräcke. Vilplan: golv av vit marmor, glasade enkeldörrar (vån 2 tr helfranska pardörrar med dekorativt spröjsade rutor samt överfönster).

Entré (11): golv av vit marmor, väggbröstning och trappa av brun kalksten, sektionsindelad tak. Trapphus: bruna kalkstenstrappor, balusterräcke. Vilplan: golv av vit marmor, glasade enkeldörrar.

Besökta kontorslägenheter (tidigare bostäder) åt Norrlandsgatan bevarar inredning från 1907-08 såsom jugendkakelugnar med målad dekor, halvfranska glasade par- och enkeldörrar. Vån 2 tr bevarar inredning från 1917-18 med snickerier av mörkfernissad ek och kakelugnar av geometrisk uppbyggnad och med stiliserad blomdekor i mörka färger.

Modernitet: elvärme.

Gård: överbyggd, asfalterad, asfaltpappklädd lanternin.

#### Skären 4, 5

Mäster Samuelsgatan 9, Biblioteksgatan 3

Kontorsfastighet (nr 9 urspr bostads-). Byggnadsår (hörnhusdelen) 1928-29, arkitekt J A Stark, byggherre Fastighets AB Skären, byggmästare C Zetterberg. 1959 diverse ombyggnader vån 2-6 tr. Byggnadsår (huset mot Mäster Samuelsgatan) 1752 (2 vån), arkitekt J H Naumann, byggherre J G Wallberg. 1860 påbyggnad och ombyggnad (arkitekt C N Söderberg). 1929 genomgripande ombyggnad (arkitekt J A Stark).

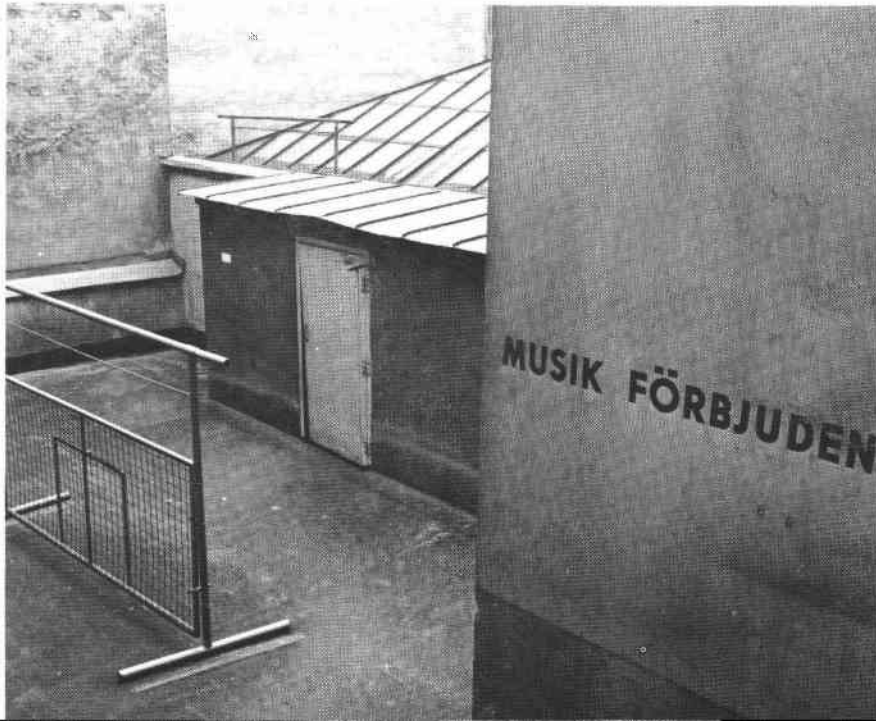
Gathus (hörnhusdelen), 5 vån + takvån + inredd vind. Gatufasad: vit marmor, bv, vån 1 tr rödgrå granit och grå terrasitputs. Gårdsfasad: gul sprutputs. Kopparplåttak. Gathus (huset mot Mäster Samuelsgatan), 4 vån + inredd vind och gårdsflygel. Gatufasad: grå terrasitputs (grå konststen). Gårdsfasader: gul slätputs. Plåttak.

Interiörerna bevarar inredning från 1928-29.

Modernitet: centralvärme.

Gårdar (2 st): överbyggda, asfalterade.

#### Skären 4, 5, västra gården







### Skären 6

Norrmalmstorg 16, Biblioteksgatan 1

Kontorsfastighet (urspr bostads-).  
Byggnadsår 1898-1900, arkitekt J Laurentz, byggherre Svenska Lifförsäkrings AB, byggmästare P Sundahl. 1915-19 inredande av vindsvåning, ombyggnad för kontor (arkitekt Höög & Morssing). 1955-59 genomgripande ombyggnad (arkitekt K Ödéen).

Gathus (hörnhus), 5 vån + takvån (åt Biblioteksgatan 3 vån + inredd vind) samt gårdsflyglar runt gårdsutrymmet sammanbyggda med gathuset. Gatufasad: vit kalksten. Gårdsfasader: gul slätputs. Skiffer- och kopparplåttak.

Entré (16): ny port, golv av vit, grönsvart och röd marmor (yttre entrégolv belagd med marmormosiak), väggar klädda med polerad marmor av olika färg, kryssvälvda tak med vit- och gulmålad kartusch- och bladdekor på brunorange botten. Trapphus: vita marmortrappor, trappplansgolv som i entré, modern hiss i trappspindeln, blyspröjsade fönster med rikligt målad dekor (gudinnor, porträttmedaljonger etc), väggar gulmarmorerade. Vilplan: golv som i entré, väggar gulmarmorerade, kryssvälvda tak.

Interiörerna helt ombyggda och moderniserade samt saknar all äldre inredning.

Modernitet: centralvärme.

Gård: överbyggd, asfalterad, cirkelrund överbyggnad.



### Skären 7, 8

Smålandsgatan 18

Kontors- och bostadsfastighet (urspr endast bostads-).  
Byggnadsår (östra gathuset) 1752-53, arkitekt J H Naumann, byggherre J G Wallberg. Byggnadsår (västra gathuset och västra gårdshuset) 1792-97, arkitekt A Högman, byggherre L C Schönherr. 1859 genomgripande om- och påbyggnad av gathuset och västra gårdshuset, nybyggnad av norra gårdshuset (arkitekt L Hedin). Ytterligare ett antal mindre ombyggnader har genomgått fastigheten.

Gathus, 4 vån och gårdsflyglar runt gårdsutrymmet sammanbyggda med gathuset, 2 vån + inredd vind. Gatufasad (förenklad): gul slätputs, bv gjuten grå konststen. Gårdsfasader: gul slätputs. Svart plåttak (brun plåt på gårdshusen).

Entré: golv av linoleum, väggar till ca 1,5 m höjd klädda med olikfärgade kakelplattor, rik stucktaklist i form av lönnblad och gurlanger. Trapphus: genombruten gjutjärnstrappa (stegen klädda med linoleum). Vilplan: golv som i entré, helfranska pardörrar med överfönster (och dagerfönster), halvfranska enkeldörrar.

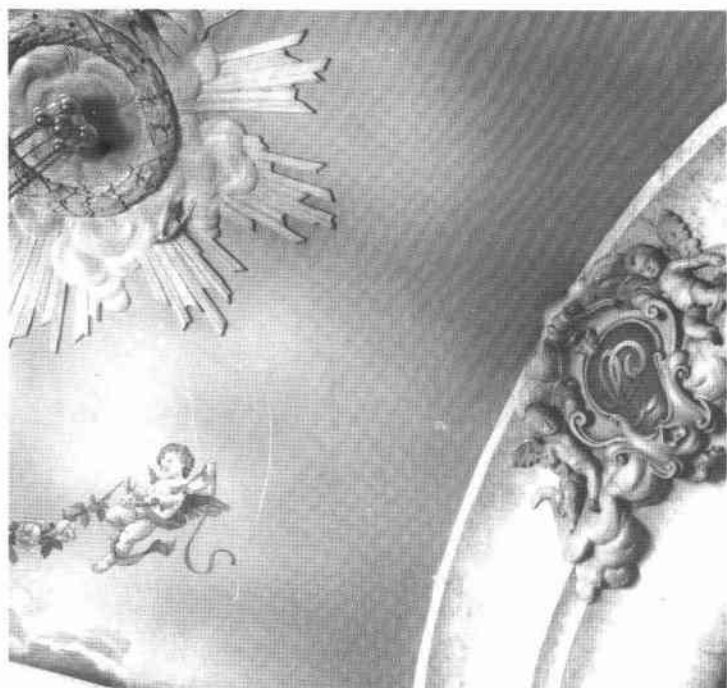
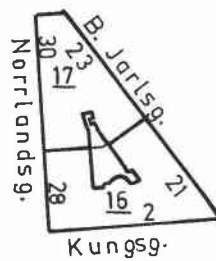
Besökta interiörer bevarar helfranska snickerier och vita kakelugnar från 1859 samt även kakelugnar från 1880-talet.

Modernitet: elvärme, varmvattenberedare, wc.

Gård: cementerad, gatsten, 3 st envånings-uthus. Ljusgård i norra tomtgränsen.



# SPARVEN

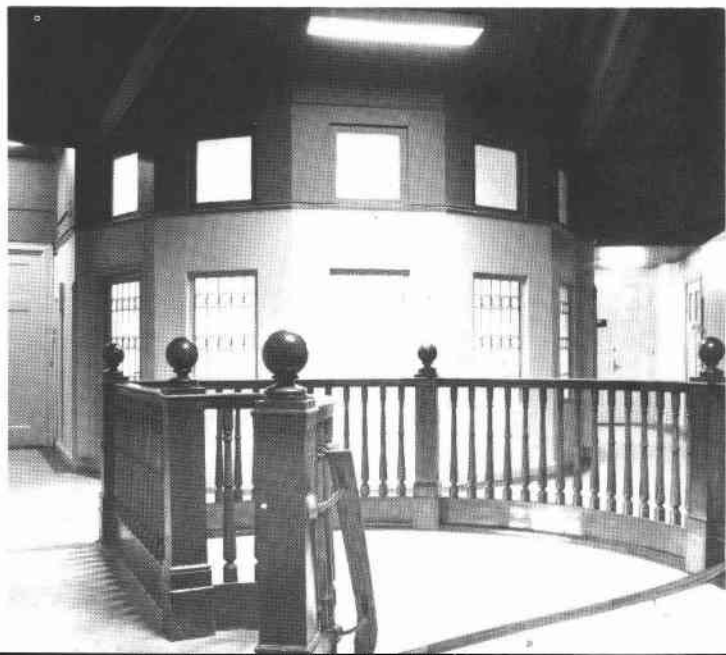


Sparven 16, entrétak (2)



Sparven 16, entré (2)

Sparven 17, trapphus



Sparven 17, vilplan



Sparven 16

Kungsgatan 2, Norrlandsgatan 28



Kontorsfastighet (urspr bostads-).

Byggnadsår 1903, arkitekt Hagström &amp; Ekman, byggherre Gustaf Carlberg. 1973 fasadförenkling.

Gathus (hörnhus), 5 vån. Gatufasad: gul slätputs, portal, festonger under burspråk samt fönsteromfattning i bv av gotländsk kalksten. Fernissad ekport i regencestil med slipat glas. Fasaden något förenklad. Gårdsfasad: gul sprutputs. Svart plåttak.

Entré (2): golv av vit marmor (bred bård av kolmårds- marmor), väggar klädda med marmorstuck, ovan ca 60 cm hög panel i imitation av kolmårds- marmor är väggarna gulflam- miga med rosaflammiga inläggningar, tak format som ett tunnvalv med målad dekor i grisaille i form av kreuber med rosfestonger framför moln, mittrosett av stuck i form av lagerkrans omgiven av moln genom vilka solen bryter fram. Valv vid port och valv vid trapphus klädda med kol- mårdsimiterande marmorstuck och på vilka är placerade byggherrens initialer på genieuppburen sköld. I entréns fond en osignerad freskomålning med karyatider och ut- blick över parklandskap. Till trapphuset för en svängd böljande trappa av grönsvart kolmårds- marmor. Trapphus och vilplan: grön-vitrutiga marmorgolv med vit fris, vi- ta marmortrappor, väggar klädda med gulspräcklig olje- färgsmarmorering, halvfranska enkeldörrar av mahogny med målade överstycken i brunaktig grisaille framställande keruber som uppbär en stiliserad klöverkrans, dörrfoder och trävägg mellan dörrarna är av valnötsbetsad ek, väg- gar med skurna roskrön och fönster av råglasmosaik i blyspröjsar, förändrad mahognyhiss, smårutiga råglasfön- ster.

Interiören bevarar föga av äldre inredning.

Modernitet: centralvärme.

Gård: överbyggd, asfalterad.

Sparven 17

Birger Jarlsgatan 23

Hotell- och kontorsfastighet (urspr även bostads-).

Byggnadsår 1903, arkitekt Hagström &amp; Ekman, byggherre och byggmästare P K Andersson.

Gathus (hörnhus), 5 vån. Gatufasad: gul puts, portal, festonger under burspråk samt fönsteromfattningar i bv av gotländsk kalksten. Ursprungliga träsmålade portar med slipat glas. Fasaden något förenklad. Gårdsfasad: gul sprutputs. Svart plåttak.

Hotellentré: trappa lagd med linoleum, ca 1,50 m hög kol- mårds- marmorering, taklist. Trapphus och vilplan: trappor och golv av vit marmor, golv lagda med linoleum, väggar dels gulmarmorerade (ca 1,50 m) dels gråmålade (ca 1 m), polykroma råglasmosaikfönster, på vilplanen glasad vägg mot våningsplan, glasade svängdörrar med triangulära överstycken.

Av äldre inredning bevaras halvfranska snickerier och sockelpaneler.

Modernitet: centralvärme.

Gård: asfalterad.

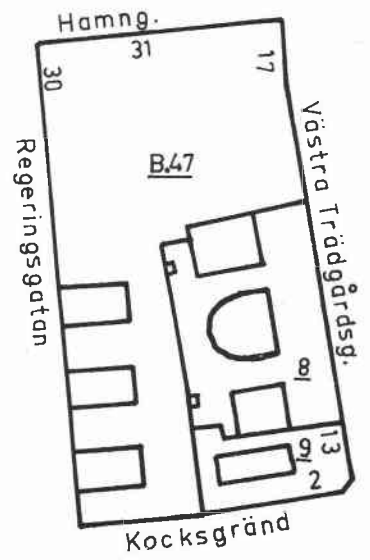






Kvartersfasad mot Västra Trädgårdsgatan

# SPEKTERN



Spektern 8, sessionssal



Spektern 8

Västra Trädgårdsgatan 15

Kontorsfastighet.

Byggnadsår 1926-29, arkitekt I Tengbom, byggherre Svenska Tändsticks AB, byggmästare Kreuger & Toll byggnads AB. 1968 fasadrenovering.

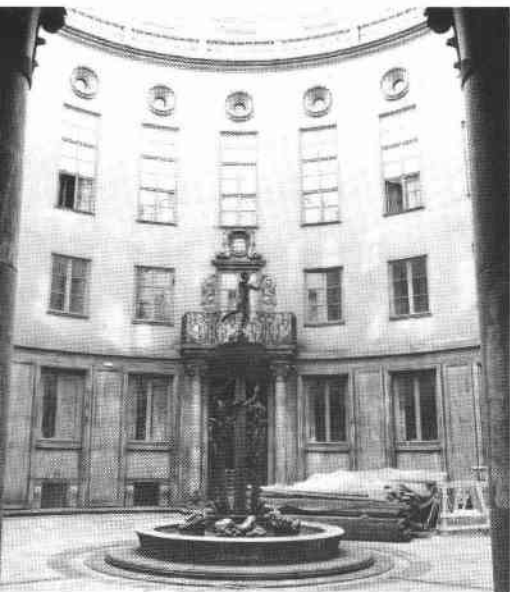
Gathus, 4 vån + takvån och gårdsflyglar runt gårdsutrymmet sammanbyggda med gathuset, 4 vån + takvån. Gatufasad: grå slätputs med inslag av granit. Gårdsfasader: gråbeige sprutputs, krönande stenbalusterräcke, bv grågul marmor, artikulerad fondportal. Fasader mot bakgårdar i gulockra sprutputs. Grönt kopparplåttak.

Entré: portar i genombrutet konstsmide, öppen portgång med slipade kapitälförsedda granitkolonner, sidoordnade motställda yttertrappor till de två inre huvudentréerna. Trapphus och vilplan: steg och golv av grågrön marmor (bv stenintarsia), glasade hisschakt med hissorgar med förkromat spröjsverk.

Interiörerna bevarar i största utsträckning ursprunglig inredning - dock viss modernisering av kontorsutrymmena. Påkostade representationsrum såsom sessionssal (i fondgårdsflygeln) med rik stjärnparkett, mahognypanel med inläggningar i valnöt, mahognykolonnad, muralmålning av Isaac Grünewald, öppna spisar av marmor och takkronor av försilvrad brons.

Modernitet: centralvärme.

Centrala gårdar: halvcirkelformad gård med beläggning av ådrade granitplattor (såväl mönster- som figurlagda), Dianabrunn (staty av brons, kar av vit marmor) utförd av Carl Milles samt ytterligare två skulpturer av samme konstnär. Norra och södra gårdar: överbyggda, lanterniner. Två ljusgårdar vid västra tomtgränsen.

Spektern 9

Västra Trädgårdsgatan 13, Kocksgränd 2

Ambassadbyggnad (urspr bostadsfastighet, "Wachtmeisterska huset").

Byggnadsår ca 1769-74, arkitekt J E Rehn, byggherre C De Geer. 1862 omfattande ombyggnad - gathuset vid Västra Trädgårdsgatan utbyggs mot gården, nybyggnad av nuvarande trapphus, påbyggnad av gårdsflyglarna till gathusens höjd. 1924 centralvärme. 1942 viss ombyggnad för Finlands beskickning (arkitekt R Hjort).

Gathus (hörnhaus), 3 vån + delvis inredd vind och gårdsflyglar runt gårdsutrymmet sammanbyggda med gathuset. Gatu- och gårdsfasader: gul slätputs. Svart plåttak.

Entré (13): åttkantig hall med kalkstensgolv. Trapphus och vilplan: trappor och balusterräcke av gjutjärn, steg av räfflad kalksten, parketlagt vilplansgolv (1 tr).

Besökt representationssvit 1 tr bevarar bl a gustavianska inredningar med rut- eller fiskbenslagd parkett, varierande väggbeklädnad såsom helboasering med fyllningar eller bröstpanel krönt av panel och guldlistinramade fält (bl a med figurtapeter), helfranska pardörrar (några med gyllene rankor), dörröverstycken av varierande art (t ex figurmålningar i olja), skulpterade öppna spisar med krönande spegel, rund kakelugn av 1700-talstyp.

Modernitet: centralvärme.

Gård: i två nivåer, beläggning av sandstensplattor, mellanliggande trappa av sandsten med smidesräcke.



### Beridarebanan 47 (inom kv Spektern)

Hamngatan 31, Västra Trädgårdsgatan 17, Regeringsgatan 30

Kontorsfastighet.

Byggnadsår 1973-75, arkitekt C Nyrén, byggherre Stockholms Sparbank.

Gathus (hörnhaus), 6 vån. Gatufasad (Hamngatan): grönlackerad aluminiumplåt. Gatufasad (huskropparna mot Regeringsgatan): gulockra puts.

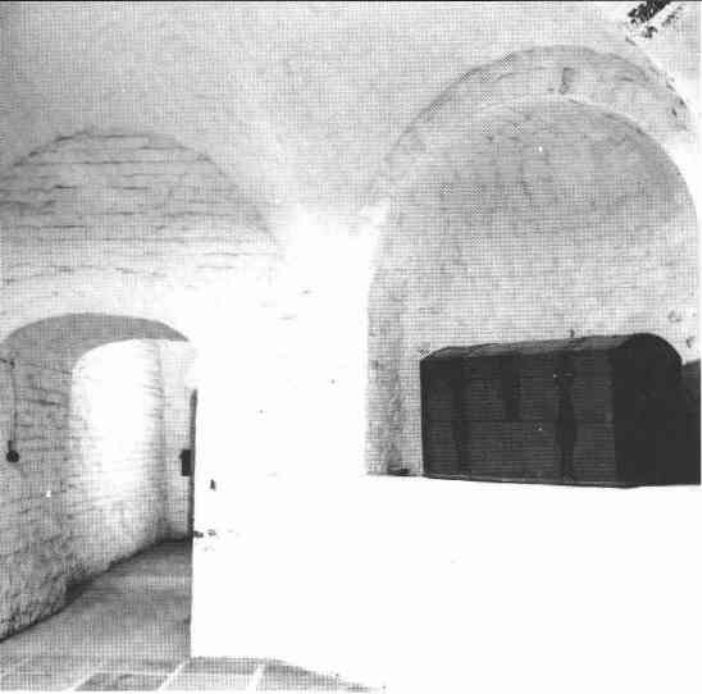
Bankhall (Hamngatan): grön-vitrutigt marmorgolv, väggar dels glasade dels klädda med björkfaner, disk av björk. Vinterträdgård med bl a byggnadsdetaljer från rivna fastigheter i kvarteret.



### Beridarebanan 47, bank







Spektern 9, källarinteriör

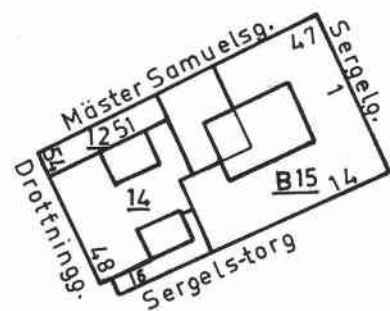


Spektern 8, entréportik mot gård

Spektern 9, salong vån 1 tr



# SPORREN



Sporren 12, trapphus i varuhus





### Sporren 12

Mäster Samuelsgatan 51, Drottninggatan 54

Varuhus.

Byggnadsår 1934-35, arkitekt E G Asplund, byggherre 1. S Fredriksson, 2. Fastighets AB Sporren nr 12, byggmästare O Hegert. 1964-66 ny fasadbeklädnad (arkitekt H Asplund). Fastigheten har genomgått ett flertal invändiga ombyggnader.

Gathus (hörnhus), 6 vån. Gatufasad: vit polerad kalksten, bv rödgrå polerad skiffer. Kopparplåttak.

Entré, trapphus och vilplan (51): golv och trappor av vit marmor, glasad hiss.

Varuhuset har genomgått ett antal ombyggnader och av ursprunglig utformning kvarstår ljusgården med trapparrangemang.

### Sporren 14

Drottninggatan 50-52, Mäster Samuelsgatan 49, Sergels Torg 16

Kontorsfastighet.

Byggnadsår (Drottninggatan) 1928-30, arkitekt J Östlihn, byggherre Kuntzes Fastighets AB, byggmästare O Hegert. 1962 butiksarkad i bottenvån (arkitekt W Boijesen). Ett antal ombyggnader har genomgått fastigheten för varuhuset Bredeberg. Byggnadsår (Mäster Samuelsgatan och huset mot Sergels Torg) 1956-59, arkitekt I Tengbom, byggherre Kuntzes Fastighets AB, byggmästare M Pehrson och T Larsson.

Gathus (Drottninggatan), 5 vån + inredd vind och gårdsflygel. Gatufasad: ljusbrun sprutputs, bv grå polerad granit. Gårdsfasader: gul sprutputs. Kopparplåttak.

Entré: golv och väggar av grön marmor, stucktaklist (äggstav), klassicerande stuckdekor i relief i tak, glasade mellandörrar med överfönster med pärlstavs- och äggstavs-bårder, å väggar stuckreliefer i klassicerande stil. Trapphus: gröna marmortrappor, hiss i trappspindeln. Vilplan (kontorskorridor): golv av grön marmor, helfranska mörkfernissade par- och enkeldörrar av ek, fältindelade väggar, taklist (äggstav).

Gathus (Sergels Torg), 6 vån + takvån; (Mäster Samuelsgatan), 5 vån + takvån och gårdsflyglar. Gatufasader: vit granit. Gårdsfasader: gul sprutputs. Kopparplåttak.

Entré (49): golv av grå granit, väggpanel av grön marmor. Trapphus: gröngråflammiga marmortrappor, järnräcke. Vilplan: golv av gröngråflammig marmor, släta dörrar, två hissar med omfattningar av marmor som ovan.

Norra och södra gårdarna: överbyggda, asfalterade, glasbetong. Östra gården: glasbetongkupol, keramikplattor.







Sporren 14, korridor (50-52)



Beridarebanan 15 (inom kv Sporren)

Sergelgatan 1, Sergels Torg 14, Mäster Samuelsgatan 47

Kontorsfastighet.

Byggnadsår 1960-62, arkitekt B Gate, byggherre Bostadsrättsföreningen Hatur, byggmästare L Bergström.

Gathus (hörnhus), 6 vån + takvån. Gatufasad: brunröd polerad granit, bv polerad svart sten. Gårdsfasad: grå puts. Kopparplåttak.

Entré (1): golv av grå sten, väggar av svartpolerad sten. Inre entrérum: golv och väggar av vitgrå marmor, hissar. Trapphus och vilplan: golv och väggar av vitgrå marmor.

Gård: överbyggd, grå konststensplattor.



Beridarebanan 15, entré (1)



Sporren 14, vilplan (49)



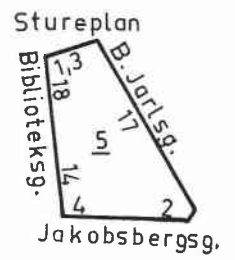


Jakobsbergsgatan österut från Norrlandsgatan

Mäster Samuelsgatan österut vid Biblioteksgatan



# SPRÅKMÄSTAREN

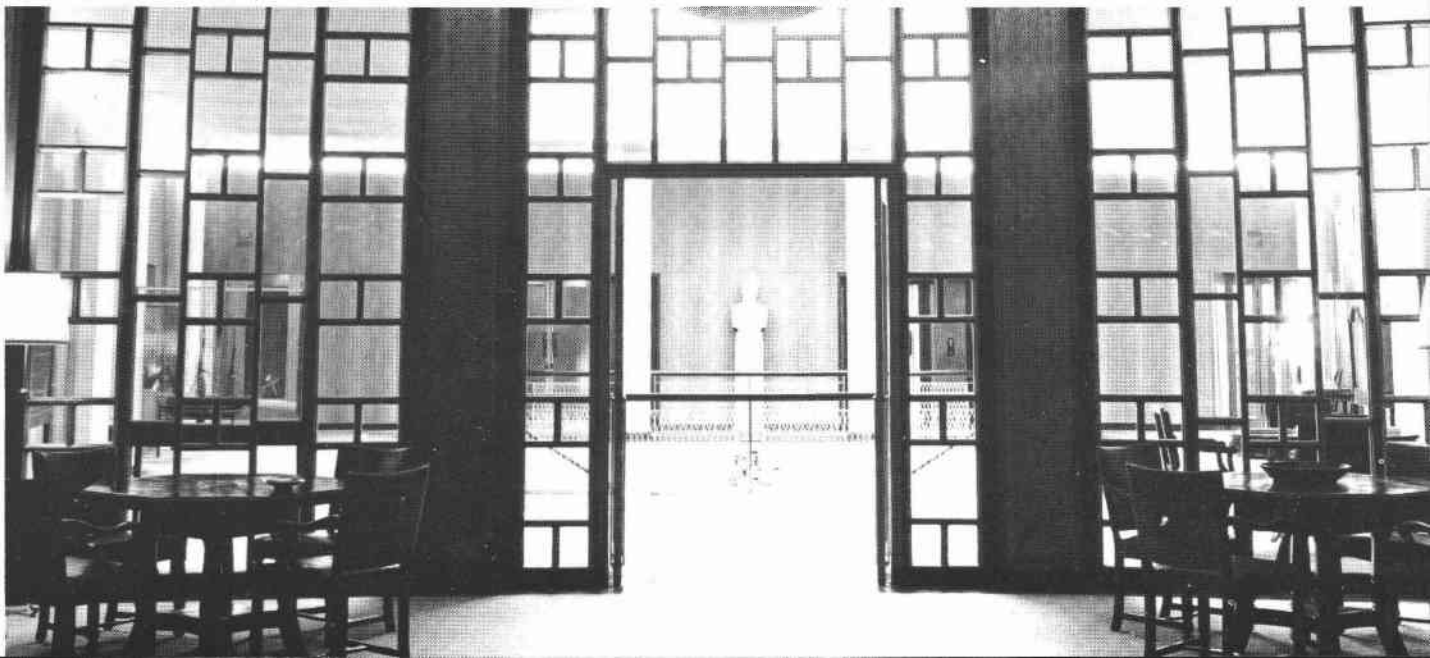


Språkmästaren 5, "Johnsonhallen"



Språkmästaren 5, entréhall

Språkmästaren 5, "Kallsteniushallen" mot "Johnsonhallen"





Språkmästaren 5  
Stureplan 3



Kontorsfastighet (urspr varuhus).

Byggnadsår 1896-99, arkitekt E Josephson, byggherre K M Lundberg, byggmästare H Larsson. 1917-19 omfattande ombyggnad till kontorsfastighet, nya fasader (arkitekt I Tengbom, byggherre Rederi AB Nordstjernan). 1956-64 omfattande ombyggnad bl a ny vån 6 tr och omputsning av fasader (arkitekt I Tengbom).

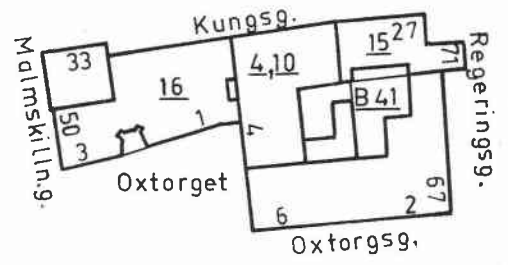
Friliggande byggnad, 5 vån + 2 takvån + torn. Gatufasader: grå terrasit med inslag av granit (mot Stureplan skulptural utsmyckning av Carl Milles). Oxiderat kopparplåttak med lanternin.

Av ursprunglig inredning har inget bevarats. Från ombyggnaden 1917-19 kvarstår huvudsakligen representationsutrymmena såsom den boaserade Kallsteniushallen (4 tr) med målningar på duk av G Kallstenius. I övrigt moderna interiörer från ombyggnaden 1956-64 såsom Johnsonhallen - ett tvåvåningigt centralrum med gallerier, fritrappa och delvis päronträboaserade väggar. Vidare märks entréhallen mot Stureplan med stora skyltfönster, grönt marmorgolv, pelare och hisschakt klädda med vit marmor, det senare dessutom med polykrom stenintarsia av E Forseth.

Stureplan samt Birger Jarlsgatan söderut



# STUTEN



Oxtorgsgatan österut från Sveavägen



Stuten 4, 10

Kungsgatan 29, Oxtorget 4

Kontorsfastighet.

Byggnadsår 1926-28, arkitekt I Engström, byggherre 1. Byggnads AB E I E, 2. I Engström, byggmästare I Engström. 1963-64 fasadrenovering (Kungsgatan). 1974 fasadrenovering (Oxtorget).

Gathus (2 st), 7 vån + 2 inredda vindsvån (Kungsgatan) resp 6 vån + inredd vindsvån (Oxtorget). Gatufasad (Kungsgatan): tegelröd slätputs, bv, vån 1 tr granit. Gatufasad (Oxtorget): röd slätputs, bv, vån 1 tr och hörnkedjor beige slätputs. Gårdsfasader: rödbrun slätputs. Kopparplåttak (åt Oxtorget svart plåt).

Entré (29): cirkelrunt rum med golv av svart marmor (mittsten av röd marmor, friser av vit marmor), väggar med sex rundbågenischer till ca 2 m höjd med gråmålad marmorering däröver röd slät målning, kälad stucktaklist. Trapphus: svarta marmortrappor, trapplansgolv som i entré, modern hiss i trappspindeln, grönmålad väggbröstning däröver gulmålat. Vilplan: golv som i entré, väggar som i trapphus, grönmålade halvfranska enkeldörrar.

Entré (4): golv och trappor av vit marmor, gulmålade väggar. Trapphus: vita marmortrappor. Vilplan: golv av vit marmor (svarta marmorlister), gulmålade väggar, grönmålade halvfranska enkeldörrar, modern hiss.

Modernitet: centralvärme.

Gård: överbyggd, asfalterad, glasbetong. Gårdshus, 1 vån. Ljuskård vid västra tomtragränsen.

Stuten 15

Kungsgatan 27, Regeringsgatan 71

Kontorsfastighet.

Byggnadsår 1924-26, arkitekt A Stark, byggherre J Albin J:son Stark, byggmästare A Johansson.

Gathus (hörnhaus), 7 vån + 2 inredda vindsvån (åt Regeringsgatan 5 vån + inredd vindsvån). Gatufasad: grå slammad puts på rött tegel, bv granit (bv och vån 1 tr åt Regeringsgatan grå terrasitputs). Vid entré (27) hamrad kopparplåt med klassicistiska figurer. Gårdsfasad: grå slätputs. Kopparplåttak.

Entré (27): golv av brun kalksten. Trapphus: golv och trappor av brun kalksten, å trapplansgolv huggen mittsten av grå kalksten i klassicerande figurdekor, blyspröjsade fönster med antikglas, modern hiss i trappspindeln. Vilplan: golv av brun kalksten, enkeldörrar med en helfransk fyllning.

Entré (71) = trapphus, vilplan (27).

Modernitet: centralvärme.

Gård: överbyggd, asfalterad.





Stuten 16

Kungsgatan 31, 33, Malmskillnadsgatan 50 A, 50 B,  
Oxtorget 1, 3

## Kontorsfastighet.

Byggnadsår 1924-25, arkitekt I Callmander, byggherre Fastighets AB L M Ericsson, byggmästare O Dalhagen. 1935-36 ombyggnad av fasad åt Kungsgatan (bv, vån 1-2 tr, arkitekt T Wennerholm).

Gathus (hörnhaus), 7 vån + 2 inredda vindsvån (södra Kungstornet 16 vån, åt Malmskillnadsgatan 5 vån + inredd vind, åt Oxtorget 6 vån + inredd vind). Gatufasader: grå terrassit (åt Kungsgatan bv och vån 1-2 tr granit). Svart skiffertak (kopparplåttorn på trapphus mot Oxtorget).

Entré, trapphus och vilplan (31): golv och trappor av brun kalksten, modern hiss, glasade rikt spröjsade mellandörrar till kontorskorridor med golv av brun kalksten och helfranska fernissade ekdörrar.

Entré (33): golv, trappa och väggpilastrar av brun kalksten, hissar. Trapphus: trappor av brun kalksten, hiss i trappspindeln. Vilplan: bandrutat golv av vit marmor och brun kalksten, glasade rikt spröjsade mellandörrar till kontorskorridorer.

Av f d restaurant Pagod högst upp i södra Kungstornet bevaras kinesiserande inredning.

Modernitet: centralvärme.

Ljushgård vid östra tomtgränsen. Öppen ljushgård mot Oxtorget.

Beridarebanan 41 (inom kv Stuten)

Regeringsgatan 67, Oxtorgsgatan 2

## Kontorsfastighet.

Byggnadsår 1971-73, arkitekt H Åkerblad och P O Stark, byggherre Godtemplarordens Fastighetsförening u p a.

Gathus (hörnhaus), 7 (6) vån. Gatufasad: brunsvart eloxerad aluminiumplåt, bv och vån 1 tr röd granit. Gårdsfasad: brunsvart eloxerad aluminiumplåt. Takbeläggning: papp och grus.

Entré, trapphus och vilplan (67): golv och trappor av vit marmor (i entré hissvägg av vit marmor), hissar.

Gård: överbyggd, schackrutiga konststensplattor, betongblomlådor.





Stuten 15, trapphus

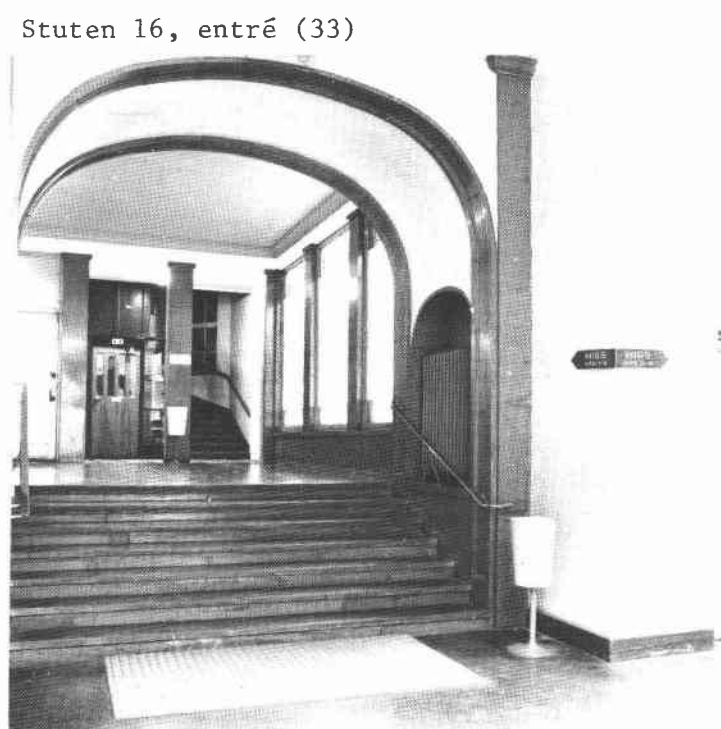


Stuten 15, gård

Stuten 16, korridor



Stuten 4, 10, entré (29)



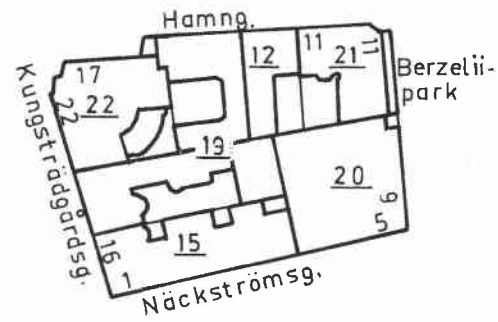
Stuten 16, f d restaurant





Kvartersfasad mot Norrmalmstorg (Hamngatan)

# STYRPINNEN

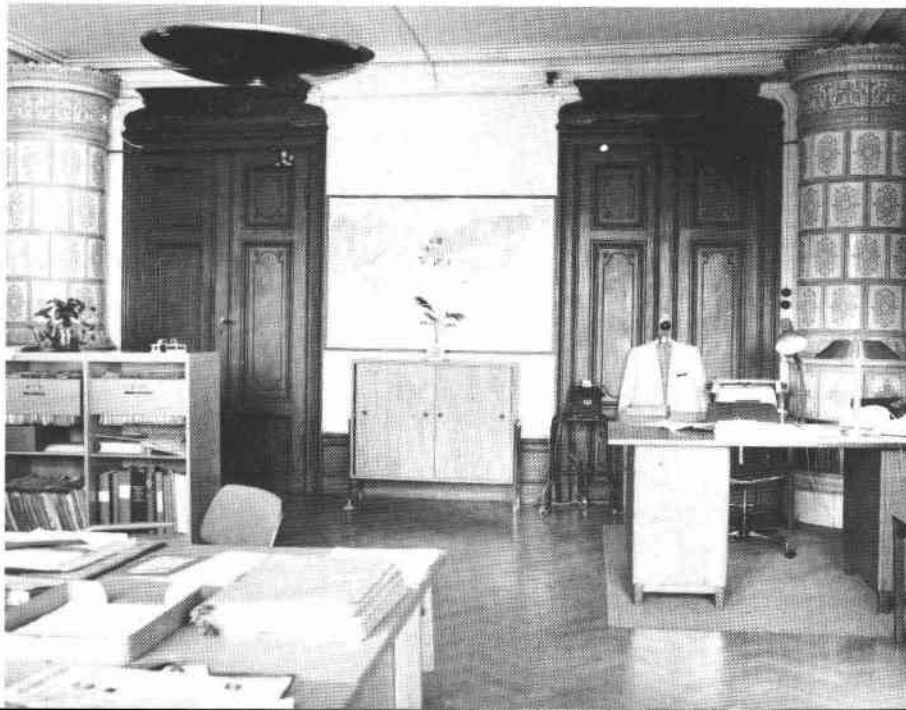


Styrpinnen 20, biografinteriör



Styrpinnen 19, varuhusinteriör

Styrpinnen 21, interiör vån 3 tr



Styrpinnen 20, dörr i biograf







Styrpinnen 12  
Hamngatan 13

Kontorsfastighet (urspr bostads-).  
Byggnadsår 1876-78, arkitekt O Eriksson, byggherre J W Davidsson, byggmästare L M Elfling. 1904 genomgripande ombyggnad för kontor. 1961-63 genomgripande ombyggnad och modernisering (arkitekt S Frölén).

Gathus, 5 vån och gårdsflygel. Gatufasad: vit slätputs, bv vit marmor. Gårdsfasader: ljusgrå slätputs. Svart plåttak.

Entré: golv och väggar av vit marmor (modern utformning). Förutom trapphuset kvarstår inom fastigheten inget av äldre inredning.

Modernitet: centralvärme.

Gård: överbyggd, cementerad, glasbetonglanternin.



Styrpinnen 15  
Kungsträdgårdsgatan 16, Näckströmsgatan 1

Kontorsfastighet (urspr även bostads-).  
Byggnadsår 1899-1901, arkitekter T Stenberg (planer) och E Lallerstedt (fasad), byggherre Hernösands Enskilda Bank, byggmästare arkitekt L Peterson. 1911 ombyggnad i källarvån, bv och vån 1 tr (arkitekt E Stenhammar). 1918-21 påbyggnad (arkitekt E Lallerstedt). 1959-61 invändiga ombyggnadsarbeten. 1965 inredande av vindsvån.

Gathus (hörnhus), 5 vån + takvån + inredd vindsvån (åt Kungsträdgårdsgatan 4 vån + inredd vindsvån). Gatufasad (hörnhusdelen): ljusgrå kalksten, lister m m av sandsten, takvån grön kopparplåt. Skulptur vid bankentré av I Johnsson (1918-21). Gatufasad (Näckströmsgatan): vit sprutputs, bv grå kalksten. Gårdsfasader: gul sprutputs.

Entré (16): golv och trappa av vit marmor, väggpanel av gröngrå marmor och däröver gulmarmorerad stucco-lustro, spegelvälvvt tak bemålat med antikiserande mytologiska figurer och akantusornament i gult och vitt, lunetter med målad dekor i form av putti och festonger etc i pastellfärger. Trapphus: trappor av vit marmor, träspröjsade fönster med råglasrutor, modern hiss i trappspindel. Vilplan: golv av vit marmor, enstaka helfranska pardörrar f ö släta dörrar, stucktaklist (tandsnitt).

Entré, trapphus och vilplan (1): golv och trappor av grå kalksten, grönmålat järnräcke i jugendutförande, enstaka halvfranska pardörrar f ö släta dörrar, moderna fönster, modern hiss.

Interiörerna starkt ombyggda och bevarar föga av äldre inredning. Styrelserum vån 1 tr (Kungsträdgårdsgatan) bevarar utformning från 1910-talet med bl a marmorerade väggar samt tak med dekorativt utformade och utsparade fält med målad stjärndekor.

Modernitet: centralvärme.

Tre stycken ljusgårdar.



Styrpinnen 19

Hamngatan 15, Kungsträdgårdsgatan 18

Varuhus och kontorsfastighet (urspr bostads-). Byggnadsår (Kungsträdgårdsgatan) 1854, osignerade ritningar, byggherre J Bäckström. 1856 påbyggnad med en våning (arkitekt J F Åbom). Byggnadsår (Hamngatan) 1881, arkitekt O Eriksson, byggherre W Danielsson. 1883-88 om- och påbyggnad, ny fasad, nybyggnad av gårdshusen (arkitekt A & Hj Kumlien, Kungsträdgårdsgatan). 1907 ombyggnad för kontor. 1923-25 genomgripande om- och påbyggnad för varuhus (MEA). 1953-59 ombyggnad av varuhus. 1961 ombyggnad i bottenvån (Kungsträdgårdsgatan). 1974-75 grundförstärkning (Hamngatan). Fastigheten har genomgått ett flertal ytterligare ombyggnader.

Gathus (Hamngatan), 5 vån + inredd vindsvån och gårdsflygel, 3 vån + inredd vindsvån. Gatufasad: grå slätputs. Gårdsfasader: vit slätputs. Svart plåttak.

Entré (15) = varuhusentré. Trapphus: vita marmortrappor (högre vån räfflade grå kalkstenstrappor), gjutjärnsbalustrar, trappplansgolv av flerfärgade mönsterlagda keramiska plattor, kupolvälvda tak, fönster med blästrad dekor. Vilplan: sekundärt utformade golv, modernare dörrar med volutburna raka dörröverstycken, modern hiss.

Interiörerna bevarar föga av äldre inredning dock stucktaklister, halvfranska pardörrar och sockelpaneler. Varuhuslokalerna bär karaktär efter ombyggnaden på 1950-talet.

Gathus (Kungsträdgårdsgatan), 5 vån och gårdsflyglar, 5 vån resp 4 vån + inredd vindsvån. Gatufasad: ljusgrå slätputs, bv modern utformning. Gårdsfasader: grå slätputs. Svart plåttak.

Entré (18): golv och trappa av grå kalksten, glasbetongfönster (entrén utformad 1961). Trapphus: trappor av räfflad grå kalksten, blyspröjsade fönster med antikglas, å väggar målade gråblå pilastrar. Vilplan: golv av grå och röd kalksten, helfranska enkeldörrar av mörkfernissad ek, hissdörr med glasade fyllningar, stucklist i tak (trapphus och vilplan utformade 1923-25).

Interiörerna bevarar av äldre inredning halvfranska pardörrar och profilerade taklister.

Modernitet: centralvärme.

Gård (Hamngatan): överbyggd, asfalterad. Gård (Kungsträdgårdsgatan): underbyggd, cementerad, lanterniner.

Styrpinnen 20

Berzelii Park 9, Näckströmsgatan 3, 5

Biograf, dansrestaurant, kontor. Byggnadsår 1928-29, arkitekt J A S:son Stark, byggherre och byggmästare C Zetterberg. 1965 om- och tillbyggnad efter brand (arkitekt E Stark, vån 5 tr).

Gathus (hörnhus), 6 vån. Gatufasad: grå slätputs, vån 5 tr plåtklädd. Grått plåttak.

Entré (9): golv av heltäckande matta, väggar och tak blåmålade och med gula stjärnor, två gipsstatyetter (gudinnor), hissvägg klädd med eloxerad aluminium. Trapphus och vilplan: golv och trappor av grå kalksten, dekorativt utformat järnsmidesräcke.



Biograf (foajé och salong) bevarar i stor utsträckning ursprunglig kinesiserande inredning med bl a vägg- och takmålningar, stuckrelieffigurer samt dörrar med intarsiadekor (målningar och intarsia av E Dahlskog).

Modernitet: centralvärme.

Gård saknas.



### Styrpinnen 21

Hamngatan 11

Kontorsfastighet (urspr bostads-).

Byggnadsår 1876-78, arkitekt O Eriksson, byggherre J W Davidsson, byggmästare L M Elfling. 1906 diverse invändiga ombyggnader. 1916-17 takvån, hiss (arkitekt I Nyqvist). 1932 envåning tillbyggnad åt Berzelii Park (arkitekt I Nyqvist). 1946-47 fasadförenkling. 1951-53 grundförstärkning. Ytterligare ombyggnader har genomgått fastigheten.

Gathus (hörnhaus), 5 vån + takvån. Gatufasad: grå sprutputs. Gårdsfasad: gul slätputs. Svart plåttak.

Entré: golv av gråblå marmor och röd kalksten, ljusgrön-målade vävklädda väggar, stucktaklist (frukt- och blomfestonger). Trapphus: röda kalkstenstrappor, träspröjsade fönster med delvis blästrad dekor, hiss i trappspindel. Vilplan: golv som i entré, stucktaklist, helpanelad fondvägg med tre glasade helfranska pardörrar (med dekorativt utformade fyllningar) med överfönster och med mellanställda korintiska räfflade pilastrar - alla snickerier mörkgrönmarmorade.

Besökt f d bostadslägenhet vån 3 tr bevarar i två rum nära nog ursprunglig utformning. F d matsal: sockelpanel, profilerad taklist och kraftig stucktakrosett och helfranska pardörrar med raka volutförsedda dörröverstycken med festongreliefdekor samt två runda beige kakelugnar i vardera inre hörnet med målad reliefdekor i blått, turkos och guld. Hörnrum: sockelpanel, vit mångkantig skänkkelugn dekorerad med pilastrar, gurlanger och putti m m i rosa, ljusgrön och ljusblå relief samt stucklistindelad tak.

Modernitet: centralvärme.

Gård: överbyggd, asfalterad, lanternin.



### Styrpinnen 22

Kungsträdgårdsgatan 20

Kontorsfastighet.

Byggnadsår 1943-45, arkitekt I Tengbom, byggherre AB Åtvidabergshuset, byggmästare O Hegert. 1954 ombyggnad vån 6 tr.

Gathus (hörnhaus), 7 vån. Gatufasad: gråröd granit. Relief av I Johnsson. Gårdsfasad: gul terrasit. Grönt kopparplåttak.

Entré: golv och väggar av grönflammig marmor, golvinläggning av vit och grön marmor (skeppsmotiv) utförd av E Forseth. Trapphus: gråflammiga marmortrappor, vita marmorväggar, glasbetongfönster. Vilplan: golv av gråsvart och ljusgrå marmor i geometriskt mönster, väggar klädda med veckad fanér, två hissar.

Gård: överbyggd, välvt glastak och cementerad plattform.