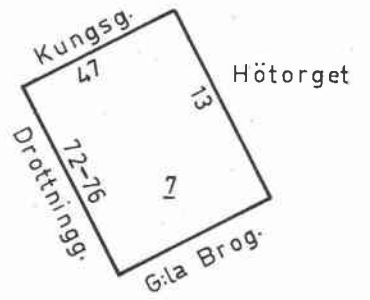




Varuhuset PUB, Ljussgård

# TORGVÅGEN



Drottninggatan norrut från Gamla Brogatan



Torgvågen 7

Hötorget 13, Kungsgatan 47, Drottninggatan 72-76

Varuhus, kontorsfastighet.

Byggnadsår (hörnhuset Hötorget-Kungsgatan) 1915-17, arkitekt och byggmästare E Lindqvist (fasad: Cyrillus Johansson), byggherre Slakteri AB Normalm.

Gathus (hörnhus), 6 vån + inredd vind. Gatufasad: rödbrun terrasit och rödbrun polerad granit. Kopparplåttak.

Byggnadsår (hörnhuset Hötorget-Gamla Brogatan) 1924-25, arkitekt E Bernhard och H Ahlberg, byggherre Paul U Bergström AB, byggmästare F Dahl. 1960 ny varuhusentré. 1964 ombyggnad av ljusgård (nya rulltrappor).

Gathus (hörnhus), 6 vån + inredd vind. Gatufasad: rödbrun terrasit och ljus granit. Kopparplåttak.

Byggnadsår (hörnhuset Gamla Brogatan-Drottninggatan) 1936-37, arkitekt KF:s arkitektkontor, byggherre Paul U Bergström AB, byggmästare C Zetterberg.

Gathus (hörnhus), 5 vån + 3 takvån. Gatufasad: gråvit travertin, bv polerad rödbrun granit. Grått plåttak.

Byggnadsår (mellersta huset åt Drottninggatan) 1912-14, arkitekt Westholm &amp; Bagger, byggherre Paul U Bergström AB, byggmästare I B Persson. 1936 genomgripande och radikal ombyggnad samt påbyggnad, ny fasad (arkitekt KF:s arkitektkontor).

Gathus, 5 vån + 3 takvån. Gatufasad: gråvit travertin, bv polerad rödbrun granit.

Byggnadsår (hörnhuset Drottninggatan-Kungsgatan) 1929-30, arkitekt O Gormsen, byggherre Paul U Bergström AB, byggmästare F Dahl.

Gathus (hörnhus), 5 vån + 3 takvån. Gatufasad: gråvit travertin, bv polerad rödbrun granit. Grått plåttak.

Alla fem byggnaderna är numera sammanbyggda till ett gemensamt varuhus och som fått sin interiör förändrad vid täta ombyggnader.

Modernitet: centralvärme.



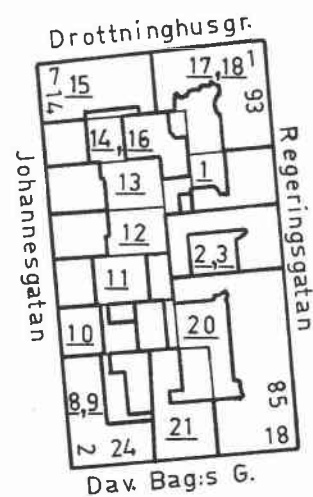
Varuhuset PUB, entré mot Hötorget



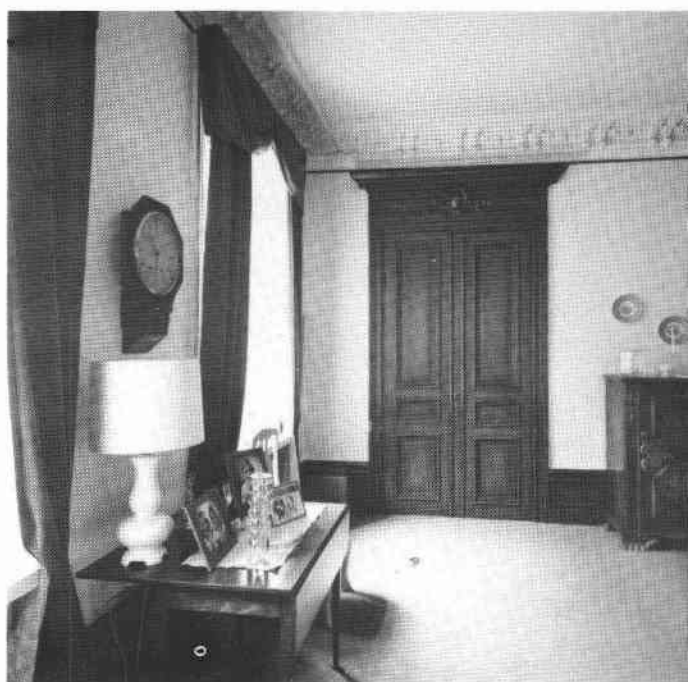
# TORKAN



Kvartersfasad mot Regeringsgatan



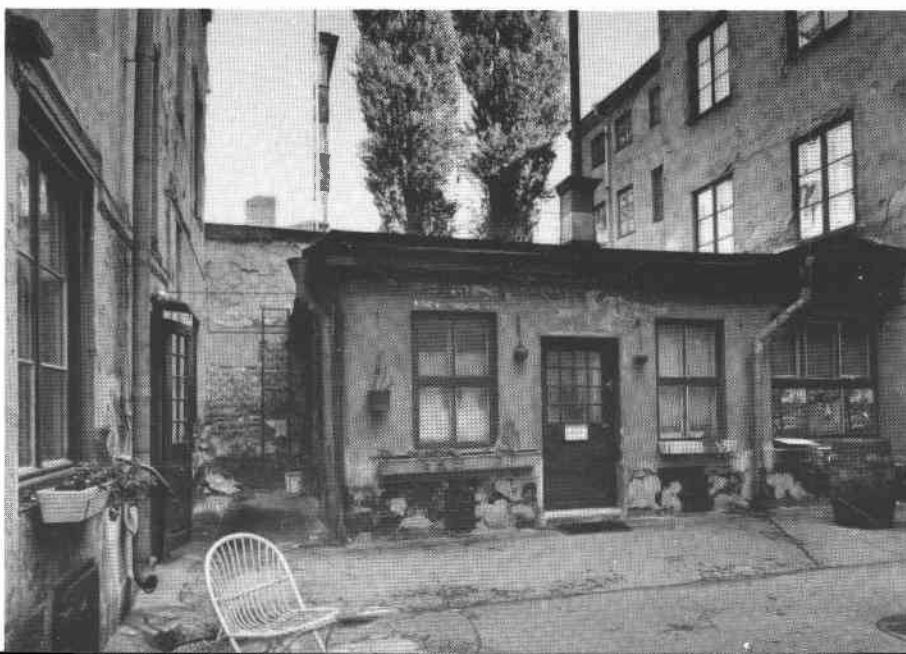
Torkan 1, trappräcke



Torkan 17, 18, lägenhetsinteriör

Torkan 8, 9, gård

Torkan 2, 3, kakelugn





Torkan 1  
Regeringsgatan 91

Bostadsfastighet.

Byggnadsår 1888-89, arkitekt A Högberg, byggherrar A Högberg och A G Törner, byggmästare A G Törner. 1929 lägenhetsuppdelningar och modernisering.

Gathus, 4 vån och gårdsflygel. Gatufasad: mörkgrå putsrustik (under taklist välbevarad beslagsornamentik i stuck), ursprunglig brummålade glasad port med kraftig förkroppning. Gårdsfasader: brun slätputs. Plåttak.

Entré: schackrutigt marmorgolv med svart fris, palmettfris vid tak. Trapphus och vilplan: trappor av brun kalksten, golv mönsterlagda av keramiska plattor (blått stjärnmönster på vit botten), trappräcke med gjutjärnsbalustrar, brummålade enkeldörrar (1920-tal), taklist (äggstav).

En stor lägenhet på varje plan uppdelades 1929 i två mindre. Besökt lägenhet bevarar ursprungliga snickerier samt öppen spis från 1929.

Modernitet: centralvärme, badrum.

Gård: cementserad.



Torkan 2, 3  
Regeringsgatan 89

Bostadsfastighet, delvis kontor (urspr endast bostads-). Byggnadsår (gathuset) 1859, osignerade ritningar, byggherre och byggmästare N A Ågren. Gårdshusets nedre våningar bevarar murar från 1754. 1925 diverse ombyggnader i gathuset.

Gathus, 5 vån. Gatufasad: gulorange slätputs, vån 1 tr gulbeige sprutputs. Gårdsfasad: gul slätputs. Rött plåttak.

Entré: cementserat golv. Trapphus och vilplan: delvis ursprungliga grå kalkstenstrappsteg, golv lagda med röda och grå konststensplattor, halvfranska dörrar från byggnadstiden, pardörrar med överstycken.

Besökta interiörer bevarar delvis ursprungliga snickerier och kakelugnar.

Gårdshus (sammanbyggt med gathuset, halvhus), 5 vån. Fasad: gul slätputs. Rött plåttak.

Trapphus och vilplan: golv och trappor av kalksten, halvfranska enkeldörrar (1859) samt äldre fyrfyllningsdörrar.

Besökt lägenhet bevarar ursprungliga snickerier och kakelugnar från 1850-talet.

Modernitet: centralvärme.

Gård: asfalterad. Uthusbyggnad (2 vån) i gul slätputs och med rött plåttak.



Torkan 8, 9

David Bagares gata 22-24, Johannesgatan 2

Bostadsfastighet, även kontor (urspr endast bostads-). Byggnadsår 1855, osignerade ritningar, byggherre A F Schönhult. 1935-39 invändiga ombyggnader.

Gathus (hörnhus), 4 vån. Gatufasad: mörkt tegelfärgad sprutputs, bv rödbrun terrasit. Ny port med portal av röd kalksten. Gårdsfasad: gul slätputs. Plåttak.

Entréer, trapphus och vilplan: golv och trappor av kalksten, fönster med råglasrutor i blyspröjsar, släta överklädda enkel- och pardörrar.

Lägenheterna ombyggda på 1930-talet.

Gårdshus (halvhus), 3 vån. Fasad: gul slätputs. Plåttak.

Modernitet: centralvärme, wc.

Gård: cementerad, ett träd.

Torkan 10

Johannesgatan 4

Bostadsfastighet.

Byggnadsår 1856, osignerade ritningar, byggherrar E A Boman (gathuset) och A L Wahlbom (gårdshuset).

Gathus, 4 vån. Gatufasad: gul, bv grå, slätputs. Gårdsfasad: gul slätputs. Plåttak.

Entré: schackrutigt marmorgolv med svart fris, glasad mellandörr med ursprunglig trämalning till trapphuset. Trapphus och vilplan: golv och trappor av kalksten, halvfranska dörrar (pardörrar med glasat överstycke).

Besökt bostadslägenhet bevarar ursprungliga snickerier, stucktakrosetter och kakelugnar (även kakelugnar från sent 1800-tal).

Gårdshus (helhus), 4 vån. Fasader: gul slätputs. Plåttak.

Entré, trapphus och vilplan: golv av kalkstensplattor, halvfranska enkel- och pardörrar.

Lägenheterna bevarar ursprungliga snickerier och ensaka kakelugnar.

Modernitet: elvärme och kakelugnsuppvärmning, tc.

Gård: cementerad. Uthus (1 vån, gul slätputs, plåttak).

Torkan 11

Johannesgatan 6

Bostadsfastighet.

Byggnadsår 1854, osignerade ritningar, byggherre J Öberg. 1972 modernisering av bostadslägenheter.

Gathus, 4 vån. Gatu- och gårdsfasader: gul slätputs. Plåttak.

Entré: golv av små kalkstensplattor, ursprungliga halvfranska enkel- och pardörrar (numera överspikade med masonit). Trapphus och vilplan: golv och trappor av slät kalksten, halvfranska enkeldörrar överspikade med masonit.

Lägenheterna moderniserade och bevarar föga av äldre inredning.





Gårdshus (halvhus), 4 vån. Fasad: gul kvastad puts. Plåttak. Trapphus och vilplan: golv och trappor av kalksten, halvfranska dörrar.

Besökt lägenhet bevarar av ursprunglig inredning smygpannel med stenprofil, halvfranska dörrar, kök med vedspis och kupa, skänkskåp.

Modernitet: elvärme, wc.

Gård: storgatsten, plantering, lyktor av gjutjärn. Två envåniga uthus (gulmålade och med plåttak).

#### Torkan 12

Johannesgatan 8

(t h på fasadbilden)

Bostadsfastighet.

Byggnadsår 1938-39, arkitekt B Rehnvall, byggherre S Andersson, byggmästare G A Christiansson.

Gathus, 5 vån + källarvån. Gatufasad: gul slätputs, källarvån och portalomfattning ådrad kolmårdsmarmor. Port av ek och glas. Gårdsfasad: gul slätputs. Plåttak.

Entré, trapphus och vilplan: golv och trappor av marmor, gabondörrar, hiss.

Modernitet: centralvärme, badrum.

Gård: stenlagd, plantering, gräsmattor, träd och buskar.

#### Torkan 13

Johannesgatan 10

(t v på fasadbilden)

Bostadsfastighet.

Byggnadsår 1938-39, arkitekt B Rehnvall, byggherre S Öhman, byggmästare G A Christiansson.

Gathus, 5 vån + sout vån. Gatufasad: gul slätputs, sout vån och portalomfattning kolmårdsmarmor. Port av ek och glas.

Entré, trapphus och vilplan: golv och trappor av marmor, gabondörrar, hiss.

Modernitet: centralvärme, badrum.

Gård: stenlagd, plantering, gräsmattor, träd och buskar.

#### Torkan 14, 16

Johannesgatan 12

Bostadsfastighet (studenthem).

Byggnadsår (gathus) 1867 (bv från 1780), osignerade ritningar, byggherre K O Wickholm. 1889-92 nytt trapphus, nybyggnad av gårdshus. 1968 genomgripande ombyggnad av både gat- och gårdshus.

Gathus, 3 vån. Gatufasad (utformad 1867): gul sprutputs. Gårdsfasad: gul puts. Rött plåttak.

Körport: cementerat golv. Trapphus och vilplan: räfflade kalkstenstrappor, nya kalkstensgolv, släta moderna dörrar.

Gårdshus (helhus), 4 vån. Fasader: gul sprutputs. Rött plåttak. Entré och trapphus: liknar gathuset.

Interiörerna i både gat- och gårdshus helt ombyggda och bevarar inget av äldre inredning.

Modernitet: centralvärme, bad i vilplanskorridorer.

Gård: asfalterad. Bakgårdar: cementerade. På södra bakgården tvättstuga (1 vån, gul sprutputsad fasad, rött plåttak).



Torkan 15

Drottninghusgränd 5, 7

Bostadsfastighet.

Byggnadsår 1936-37, arkitekt P Clason, byggherre och byggmästare B E Bärlin.

Gathus (hörnhaus), 3 vån + takvån. Gatufasad: brun sprutputs, portaler av slipad ljus kalksten. Portar av ek och glas. Gårdsfasad: brun sprutputs. Plåttak.

Entréer: golv av grå marmor, oljefärgsmarmorerade putsväggar, hissar.

Modernitet: centralvärme, badrum.

Gård: cementerad.

Torkan 17, 18

Regeringsgatan 93, Drottninghusgränd 3

Bostadsfastighet, numera delvis även kontor.

Byggnadsår 1888-89, arkitekt A G Forsberg, byggherrar och byggmästare J A Rosander och C A Johansson. 1925 inredande av vindsvåning. 1936 invändig ombyggnad (centralvärme, badrum).

Gathus (hörnhaus), 4 vån + sout vån + inredd vind. Gatufasad: rött verblendertegel och beigefärgade putsornament, bv grå sprutputs. De fem västligaste fönsteraxlarna mot Drottninghusgränd, 4 vån, har fasad med slät mellanbrun sprutputs och beige fönsteromfattningar, bv grå sprutputs. Nya portar.

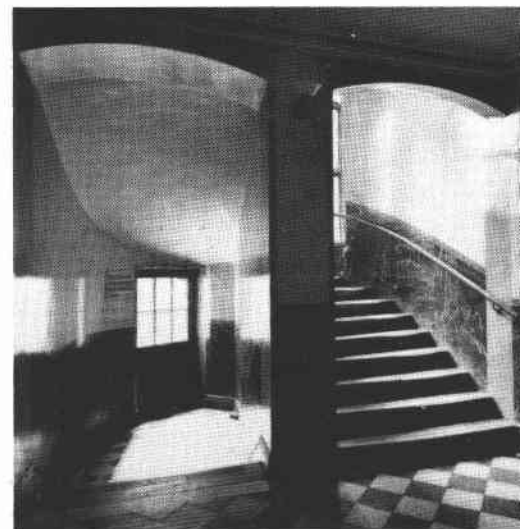
Entré (93): trappa av slät brun kalksten. Väggar av grönmarmorade kvadrar, därovan röda kvadrar med en list upptill med grön marmorering ca 1 m under taket - denna list uppbär kolmårdsmarmorade små pilastrar på gulmarmorerad botten. Till trapphuset glasad mellandörr med glasade över- och sidofönster med blåstrad dekor. Trapphus och vilplan: bandrutat svartvitt marmorgolv med vit fris och de större rutorna rödspräckliga. Trappkonstruktion med balustrar och slutkolonner av gjutjärn, trappsteg av slät grå kalksten, gulmarmorade väggar, profilerade taklister, helfranska trämalade dörrar (pardörrarna glasade med raka överstycken).

Entré (3): vit marmortrappa, väggar till övre planets golvhöjd kvaderritsade och grönmarmorade, därovan indelade i gulmarmorade väggfält med röda ramar, stuckgesims vid taket, mellandörrar med övre fyllningar och överstycke med slipat glas i metallspröjsar. Trapphus och vilplan: schackrutigt marmorgolv med vit fris, trappor av räfflad grå kalksten, väggar grönmarmorade till 1,20 m höjd därovan gula, fönstersmygar med ljusgrå marmorering, enkel takstuckatur, helfranska trämalade dörrar (pardörrar med blåstrat glas och med överstycken).

Besökta interiörer bevarar ursprungliga snickerier såsom helfranska dörrar, smygpaneler och klassicerande dörröverstycken samt stucktaklister. Kakelugnar rivna och ersatta med öppna spisar (1936).

Modernitet: centralvärme, badrum.

Gård: asfalterad.





Torkan 20  
Regeringsgatan 85, 87

Bostadsfastighet, numera delvis även kontor.  
Byggnadsår 1927-29, arkitekt A Stark, byggherre Fastighets AB Torkan, byggmästare D Sahlin.

Gathus (hörnhaus), 5 vån och gårdsflygel. Gatufasad: gulgrön sprutputs, bv granit. Portar av mörkfernissad ek och glas. Gårdsfasader: gul sprutputs. Plåttak.

Entréer: trappa av brun kalksten, väggpanel till övre plan av slipad grå kalksten, ledstångsgaller av järn, kälad takfris med målade ljusa ornament på mörkbeige botten, gröngrått tak med målade bruna lister. Trapphus och vilplan: trappor och golv av brun kalksten, helfranska enkeldörrar av mörkfernissad ek, fönster med råglasrutor i blyspröjsar med en mosaikkartusch av olikfärgat råglas på varje fönster (87).

Lägenheterna bevarar ursprungliga snickerier och öppen spis klädd med blårodflammit kakel.

Modernitet: centralvärme, badrum.

Gård: överbyggd, asfalterad.



Torkan 21  
David Bagares gata 20

Bostadsfastighet.  
Byggnadsår 1928-29, arkitekt K Nordenskjöld, byggherre A V Carlssons stärbhus, byggmästare A Kleist.

Gathus, 5 vån och gårdsflygel. Gatufasad: grå slätputs, bv konststen. Port av ek och glas inom portal av granit. Gårdsfasader: gul puts. Plåttak.

Entré: gråspräckligt kalkstensgolv, tegelröda väggar, duvblått tak med enkel taklist, halvfranska dörrar av ek med beslag och cirkelrund godronnerad platta av brons. Cirkelrund inre entré vars putsade tak pryds av enkla stuckreliefer (meanderbård och fyra arbeterskor). Trapphus och vilplan: golv och dörrar som i entré, väggar tegelröda med antydd marmorering, trappor av samma slags kalksten som golven, duvblå tak i två sektioner med vita äggstavsprofiler av stuck. I det högra trapphusets bottenvåning uppbärs det platta taket av en smal slät kolonn av gråspräcklig kalksten och med meanderornerat kapitäl.

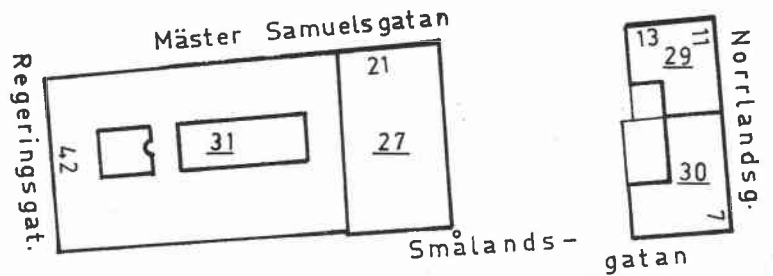
Modernitet: centralvärme, badrum.

Gård: asfalterad.





# TORSKEN



Torsken 31, entré



Torsken 29, restaurant



Torsken 29, restaurantfoajé

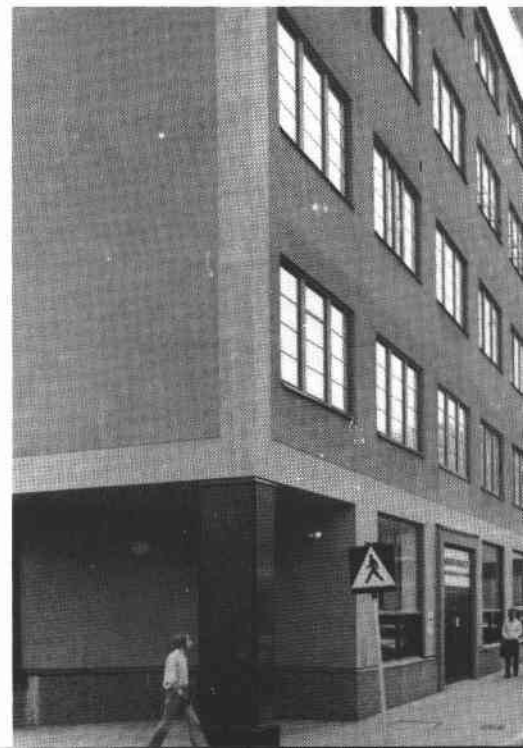
## Torsken 27

Mäster Samuelsgatan 21

Transformatorstation och kontor.  
Byggnadsår 1930-31, arkitekt G de Frumerie, byggherre Stockholms Elektricitetsverk. 1958-61 genomgripande ombyggnad. 1968-69 påbyggnad med en våning. 1971-75 genomgripande ombyggnad.

Gathus, 5 vån (åt Smålandsgatan 5 vån + takvån). Gatu-fasad: gul sprutputs, bv slätputs (åt Smålandsgatan gul sprut- och slätputs, bv gjutna grå plattor). Plåt- och papptak.

Entré: golv av cementmosaik, ursprungligt kalkstensräcke, modern hissfront. Trapphus: kalkstenstrappor, järnsmidesräcke. Vilplan: kalkstengolv, fyllningsdörrar av ek, modern hissfront.



Torsken 29  
Norrländsgatan 11



Kontorsfastighet.

Byggnadsår 1936-37, arkitekt S Markelius, byggherre Stockholms byggnadsförening, byggmästare C Zetterberg. 1954-55 diverse ombyggnader vån 5-7 tr (arkitekt S Markelius).

Gathus (hörnhus), 6 vån + inredd vind. Gatufasad: grå terrasitputs. Gårdsfasad: vit slätputs. Kopparplåttak.

Entré: golv av grön marmor. Trapphus: trappor belagda med svart linoleum, glasad hiss i trappspindeln. Vilplan: golv belagda med linoleum, släta dörrar.

Restaurant- och klubblokalerna vån 4-6 tr bevarar i viss utsträckning ursprunglig tidstypisk inredning som fanerade väggar, dörrar med spegelglas etc.

Gård: överbyggd, konststensplattor, glasbetong.

Torsken 30  
Norrländsgatan 7-9



Kontorsfastighet.

Byggnadsår 1937-39, arkitekt B Jonson, byggherre Fastighets AB Torsken, byggmästare H Georgii. 1965-66 ombyggnad av entré och inklädnad av hisschakt.

Gathus (hörnhus), 6 vån + inredd vind. Gatufasad: grå sprutputs, bv och vån 1 tr vit marmor. Gårdsfasad: grå sprutputs. Kopparplåttak.

Entré: golv av grön och vit marmor, väggar av gulbrun travertin, minnesplatta av vit marmor över Alfred Nobel, hissvägg av eloxerad aluminium. Trapphus: gröna marmortrappor, blyspröjsade fönster med gula och ofärgade råglasrutor, inklätt hisschakt av eloxerad aluminium. Vilplan: golv av grön marmor, släta dörrar.

Gård: överbyggd, glasbetong.

Torsken 31  
Regeringsgatan 42



Kontorsfastighet.

Byggnadsår 1970-73, arkitekt B Lindroos, byggherre John Mattson Byggnads AB, byggmästare I Blomqvist.

Gathus (hörnhus), 6 vån. Gatufasad: röd sprutputs, bv brunröda keramiska tegelplattor. Gårdsfasad: röd sprutputs. Papptak belagda med singel.

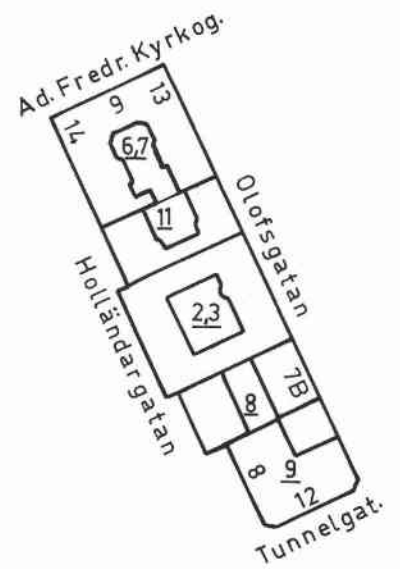
Entré: golv och väggar med brunröda keramiska plattor, hissar (i hisschakten målningar på aluminiumplåt av L Lindquist).

Gårdar (2 st): överbyggda, belagda med betongplattor, planteringar.



Kvartersfasad mot Olofsgatan

# TRANHALSEN



Tranhalsen 6, 7, entré (9 B)

Tranhalsen 6, 7, fasaddetalj



Tranhalsen 8, kakelugn

Tranhalsen 9, entré



Tranhalsen 2, 3

Holländargatan 10, Olofsgatan 9



Industrifastighet (Holländargatan urspr bostads-). Byggnadsår (Holländargatan) 1833, byggherre C Brandelius. 1882 vindsinredning. 1916 ombyggnad bv. 1938 takvån (norra gårdsflygeln). 1947 ny körport och nya takkupor. Byggnadsår (Olofsgatan) 1899-1900, arkitekt E Hahr, byggherre Svenska Vinfabriks AB, byggmästare N Lundberg. 1907 invändig ombyggnad för tryckeri. 1921 inredande av vind (södra gårdsflygeln). 1957 ombyggnad vindsvån. 1963-64 till- och påbyggnad (södra gårdsflygeln). 1975 genomgripande ombyggnad.

Gathus (Holländargatan), 3 vån + inredd vind och gårdsflygel. Gatufasad: rosa, bv ljusbrun, sprutputs. Gårdsfasader: gul sprutputs. Svart plåttak.

Körport: asfalterat golv, tak med lisenburna bågar och tre kryssvalv. Trapphus: trappor i tre raka tunnvälvda lopp med kryssvälvda trappplanstak, nygotiska gjutjärnsbröstningar mot öppet schakt, trappor av räfflad kalksten. Vilplan: golv av brun och grå kalksten.

Å vån 1 tr bevaras i rummen åt gatan halvfranska bröst- och fönsterpaneler från byggnadstiden samt enstaka takprofiler av stuck.

Gathus (Olofsgatan), 4 vån + takvån och gårdsflygel, 1 vån + takvån. Gatufasad: grågul slätputs, bv granit. Gårdsfasad: ljusgrå sprutputs. Gårdsflygelns fasad: ljusgrön slätputs. Svart plåttak (gårdsflygeln grå plåt).

Byggnaden upptas av stora tryckerisalar med cementgolv, taken välvda på järnbalkar, mellan våningarna rund spiraltrappa.

Modernitet: centralvärme.

Gård: underbyggd, asfalterad, betongvälvd lanternin.

Tranhalsen 6, 7

Adolf Fredriks Kyrkogata 9 A, B, Olofsgatan 13, Holländargatan 14



Kontors- och bostadsfastighet (urspr endast bostads-). Byggnadsår 1884-85, arkitekt O Eriksson, byggherre och byggmästare P J Hallström. 1929 uppdelning av lägenheter, bad, hiss. 1935 fasadförenkling. 1974 omfärgning av fasad. 1975 genomgripande ombyggnad, inredande av vindsvån.

Gathus (hörnhaus), 4-5 vån + inredd vind. Gatufasad: mörkgul sprutputs, bv-vån 1 tr beigemålad sprutputs. Gårdsfasad: ljusgul sprutputs. Svart plåttak.

Entré (9 B): vitt marmorgolv, höfthög helfransk väggpanel, släta korintiska väggpilastrar bär upp tvärbalkar som inleder taket i tre profilerade sektioner med gesimser och mittrosetter, helfranska pardörrar med raka festongprydda överstycken. Trapphus: gjutjärnstrappa med gångsteg av räfflad grå kalksten, hiss i trappspindeln. Vilplan: svart-vitrutigt marmorgolv, taklister, överspikade släta par- och enkeldörrar.

Interiörerna ombyggda och bevarar föga av ursprunglig inredning dock helfranska par- och enkeldörrar samt stucktaklister.

Modernitet: centralvärme, bad- eller duschrum.

Gård: underbyggd, asfalterad.

### Tranhalsen 8

Holländargatan 8 B, Olofsgatan 7 B

Bostads- och kontorsfastighet (urspr endast bostads-). Byggnadsår 1887-88, arkitekt C Cederström (troligen), byggherre och byggmästare Selander & Bergström. 1939 modernisering av bostadslägenheter.

Gathus (Holländargatan), 4 vån. Gatufasad: grå cementsten. Gårdsfasad: gul slätputs. Svart plåttak.

Gathus (Olofsgatan), 3 vån. Gatufasad: grå cementsten. Gårdsfasad: gul slätputs. Svart plåttak.

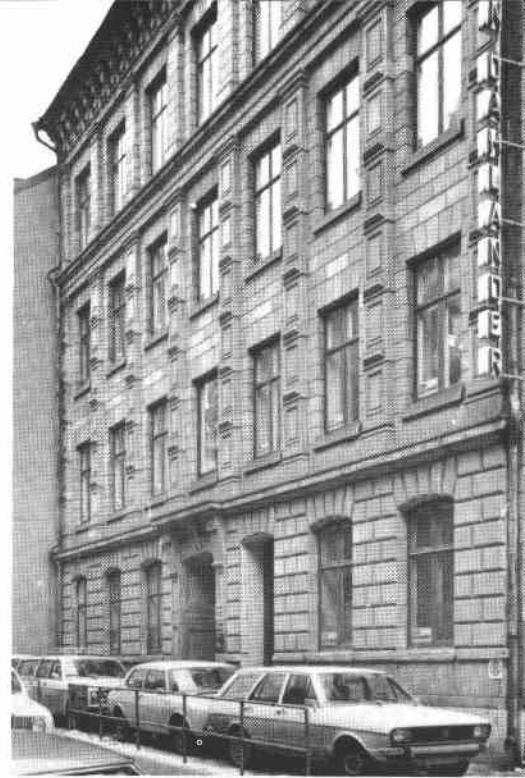
Entré (8 B): svart-vitrutigt marmorgolv, tak med stuckgesims. Trapphus: räfflade grå kalkstenssteg, råglasfönster (ej ursprungliga). Vilplan: svart-vitrutigt marmorgolv, överspikade släta par- och enkeldörrar (högst upp ursprungliga rikt spröjsade trapphusfönster och helfranska par- och enkeldörrar).

Entré, trapphus och vilplan (7 B): ungefär som 8 B.

Lägenheterna i de båda husen bevarar i viss utsträckning ursprunglig inredning som sockelpaneler, profiletrade taklister och kakelugnar (Olofsgatan).

Modernitet: centralvärme, badrum.

Gård: underbyggd, asfalterad.



### Tranhalsen 9

Tunnelgatan 12

Bostadsfastighet (delvis kontor).

Byggnadsår 1938-39, arkitekt E Grönwall, byggherre AB Familia, byggmästare P Persson.

Gathus (hörnhus), 6 vån. Gatu- och gårdsfasader: grå terrassitputs (bv åt gatan vit marmor). Svart plåttak.

Entré: golv och fotsockel av grön marmor, väggar med putsreliefdekor föreställande byggenskap. Trapphus och vilplan: golv och trappor av grön marmor, släta dörrar, hiss i trappspindeln, sopnedkast.

Modernitet: centralvärme, badrum.

Gård: öppen mot Olofsgatan, överbyggd.



Tranhalsen 11

Holländargatan 12, Olofsgatan 11

Bostads- och kontorsfastighet (urspr endast bostads-). Byggnadsår 1880, arkitekt C N Söderberg, byggherre P G Ljungholm, byggmästare G O Ståhl. 1930 modernisering av bostadslägenheter (bad, centralvärme), överbyggnad av gård, takvåning åt Olofsgatan (arkitekt E Bernhard).

Gathus (Holländargatan), 4 vån och gårdsflygel. Gatufasad: ljusgrå puts. Gårdsfasader: ljusblå sprutputs. Svart plåttak.

Gathus (Olofsgatan), 3 vån + takvån och gårdsflygel. Gatufasad: ljusblå sprutputs, vita detaljer. Gårdsfasader: ljusblå sprutputs. Svart plåttak.

Entré, trapphus och vilplan (12): golv och trappor av grå kalksten, ljusgrågrön marmorering å väggar till höfthöjd, helfranska par- och halvfranska enkeldörrar, stuckprofil i tak.

Entré (11, f d körport): golv av vit marmor, väggar till ca 2 m höjd klädda med pärlspånt, tak delat av stickbågigt valv i två profilerade sektioner. Trapphus och vilplan: golv och trappor av grå kalksten, halvfranska enkeldörrar.

Lägenheterna i båda husen bevarar av ursprunglig inredning hel- och halvfranska dörrar, stuckprofilerade tak (ej Olofsgatan) och sockelpaneler samt från 1930 par-kettgolv.

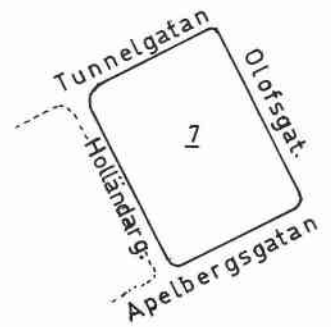
Modernitet: centralvärme, bad- eller duschrum.

Gård: överbyggd, asfalterad, lanterniner.

Utsikt från Tranhalsen 6, 7 mot söder



# TRANHUVUDET



## Tranhuvudet 7

Holländargatan 4, 6, Apelbergsgatan 46, Olofsgatan 5,  
Tunnelgatan 9

Avriven tomt.



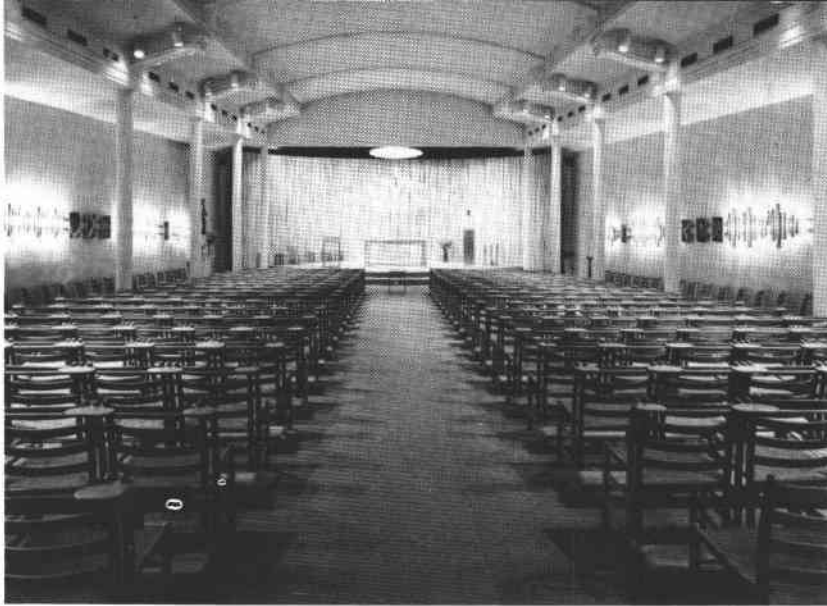
Utsikt från Svärdfisken 9 mot norr med Holländargatan norrut och de  
avrivna tomterna i kv Svärdfisken 7, 8 t v och kv Tranhuvudet 7 t h



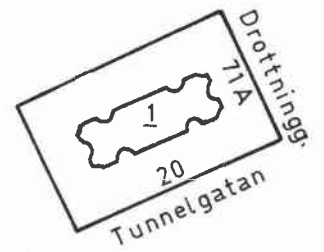


Hötorget och Hötorgscity från Svärdfisken 9





# TRÄDGÅRDS- FÖRENINGEN



Trädgårdsföreningen 1, kyrksal (f d biograf)



Trädgårdsföreningen 1, apotek

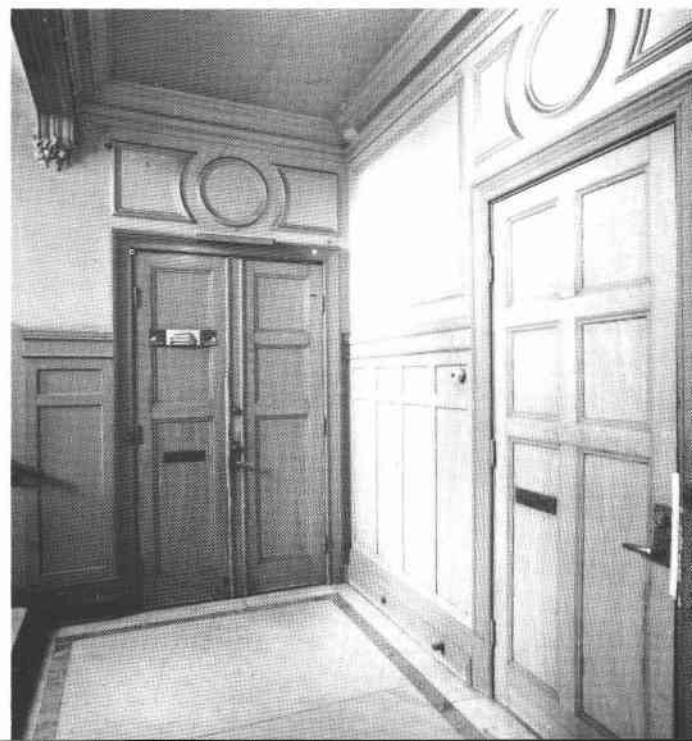


Trädgårdsföreningen 1, portalomfattning (71 A)

Trädgårdsföreningen 1, gård



Trädgårdsföreningen 1, vilplan (20 B)



Trädgårdsföreningen 1

Drottninggatan 71 A, Tunnelgatan 20 A, 20 B

Bostads- och kontorsfastighet (urspr endast bostads-), kyrka

Byggnadsår 1910-13, arkitekt V Bodin, byggherre och byggmästare E Olsson. 1961 ombyggnad av biograf till teater. 1968 ombyggnad av teater till kyrka (arkitekt J Kjaergaard).

Gathus (hörnhus), 5-4 vån + inredd vind. Gatufasad: terrakottafärgad terrasit. Gårdsfasad: gul slätputs. Svart plåttak.

Entré (71 A): vitt marmorgolv (bård av kolmårdsmarmor), kassetterat tunnvalvstak. Trapphus: vita marmortrappor, blyspröjsade fönster med delvis färgat glas (bladslingor i lila och grönt). Vilplan: golv som i entré, halvfranska par- och enkeldörrar, manshög halvfransk panel (snickerier med mörk trämålning), profilerat tak, hiss.

Besökta lägenheter bevarar av ursprunglig inredning stavparkettgolv, sockelpaneler, halvfranska snickerier, stucktaklister, hall med manshög väggpanel och alkov avskilt av trögallerverk.

Apoteket Nordstjärnan har väggar klädda med gul och grön stucco-lustro och skåpinredning av svart trä med inläggningar av imiterat elfenben, stucktaklist (tallkottar och femuddiga stjärnor), grön-vitrutigt marmorgolv.

Modernitet: centralvärme, badrum.

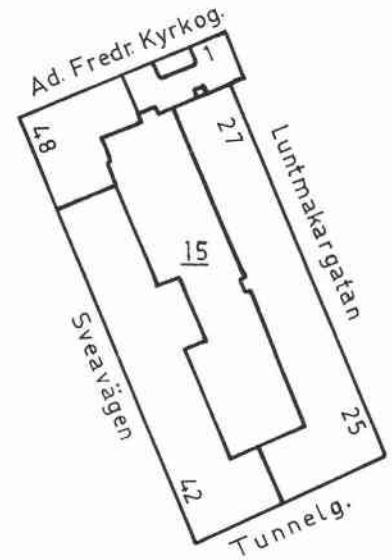
Gård: överbyggd, asfalterad och belagd med cementplattor, plåtlanternin.

## Trädgårdsföreningen 1, hall





# TRÄSKET



Adolf Fredriks Kyrkogata österut mot Luntmakargatan



Träsket 15, vilplan (Sveavägen 48)  
Träsket 15, gård mot norr



Träsket 15, entré (Adolf Fredriks Kyrkog 1)  
Träsket 15, entré (Sveavägen 44)





Träsket 15 (del av)  
Sveavägen 42, 44

Kontorsfastighet.  
Byggnadsår 1938-42, arkitekt G Clason, byggherre Thulebolaget.

Gathus (hörnhaus), 6 vån + 2 takvån + inredd vind. Gatufasad: gula klinkerplattor. Gårdsfasad: gul sprutputs. Plåttak.

Entré (44): modern utformning. Trapphus och vilplan: golv och trappor av linoleum.

Gård: överbyggd, asfalterad, kopparklädd lanternin.



Träsket 15 (del av)  
Luntmakargatan 25, 27

Kontorsfastighet.  
Byggnadsår 1954-61, arkitekt G Clason, byggherre Thulebolaget.

Gathus (hörnhaus), 5 vån + 2 takvån. Gatufasad: brungul sprutputs, bv gråmålad. Gårdsfasad: gul sprutputs. Plåttak.

Entré, trapphus och vilplan: golv av linoleummatta, trappor av konststen.

Gård: överbyggd, asfalterad, kopparklädd lanternin.



Träsket 15 (del av)  
Sveavägen 48

Kontorsfastighet (urspr skola).  
Byggnadsår 1910, arkitekt Hagström & Ekman, byggherre Atheneum för flickor. 1949 om- och påbyggnad.

Gathus (hörnhaus), 6 vån + inredd vindsvån. Gatufasad: beige-grå sprit- och slätputs, bv granit, mellan vån 3 och 4 tr blå och gröna keramikplattor lagda i dekorativt mönster på fasaden. Port av ek. Gårdsfasad: gul slätputs. Tak: tegel och plåt.

Entré, trapphus och vilplan: golv av grå och bruna kalkstensplattor, trappor av slät grå kalksten, gråmålat gallerräcke i trappan, nya dörrar.

Interiörerna ombyggda för kontorsändamål och bevarar inget av äldre inredning.

Modernitet: centralvärme.

Gård: överbyggd, asfalterad, glasbetong.



Träsket 15 (del av)  
Adolf Fredriks Kyrkogata 1

Bostads- och kontorsfastighet (urspr endast bostads-).  
Byggnadsår 1929, arkitekt E Mattsson, byggherre Scania Bilreparationer.

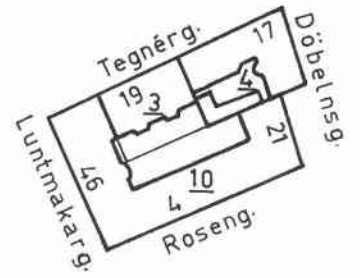
Gathus (hörnhaus), 4 vån + delvis inredd vind. Gatufasad: gulgrå slammad puts, bv brunmålad, portal av granit och port av ek. Den överbyggda öppna gården mot gatan har bröstning i form av cementbalustrad. Tak: svart plåt och skiffer.

Entré: golv av kolmårdsmarmor, takprofil, mellandörrar av mörkbetsad ek. Trapphus och vilplan: golv och trappor av kolmårdsmarmor, helfranska enkeldörrar av ek.

Två ljusgårdar.



# TÖRNET



Kvartersfasad mot Tegnérgatan



Törnet 4, västra trapphuset



Törnet 4, kakelugn

Törnet 3, vilplan



Törnet 4, gård





Törnet 3  
Tegnérgatan 19

Bostadsfastighet.  
Byggnadsår 1935-36, arkitekt J Östlihn, byggherre och byggmästare O Mårtensson.

Gathus, 6 vån. Gatufasad: grå terrasitputs. Gårdsfasad: gul sprutputs. Plåttak.

Entré, trapphus och vilplan: golv och trappor av blågrå-flammig och gröngråflammig marmor, halvfranska fernissade enkeldörrar, glasad hissdörr.

Modernitet: centralvärme, badrum.

Gård: överbyggd, cementerad, glasbetong.



Törnet 4  
Tegnérgatan 17

Bostadsfastighet.  
Byggnadsår 1862-66, osignerade ritningar, byggherre E M Wenngren. Under 1890-, 1920-, -30- och 40-talen ombyggnader i butiksvåningen.

Gathus (hörnhus), 4 vån. Gatufasad: gul slätputs, bv grå. Gårdsfasad: grå slätputs. Grått plåttak.

Entré: golv mönsterlagt med svarta och vita marmorplattor. Två trapphus: trappor av kalksten och vilplansgolv lagda med vit marmor (det östra) och kalksten (det västra), halvfranska pardörrar (sommilika glasade) med överfönster samt halvfranska enkeldörrar.

Lägenheterna bevarar ursprunglig inredning såsom vita kakelugnar med sparsam reliefdekor och snickerier (halvfranska dörrar, sockelpaneler etc) samt profilerade taklister.

Modernitet: gas- och eluppvärmning, wc, badrum (delvis).

Gård: cementerad, låg verkstadsbyggnad.



Törnet 10  
Luntmakargatan 46, Rosengatan 4, Döbelnsgatan 21

Kontorsfastighet.  
Byggnadsår 1954-57, arkitekt G Lettström, byggherre och byggmästare Byggnads AB Projector.

Gathus, 6 vån (mot Rosengatan 4 vån och mot Tegnérgatan 7 vån). Gatufasader: mörkgul (Luntmakargatan och Döbelnsgatan), grå (mot Rosengatan) och röd (hörnhuset Luntmakargatan-Tegnérgatan) terrasitputs, bv klädd med vit sten. Gavel åt Luntmakargatan med geometrisk dekor av blå, röd och gul mosaik. Svartglaserat tegeltak.

Entré, trapphus och vilplan: golv och trappor av vit marmor (entrén Luntmakargatan har väggar klädda med gråspräcklig och vit marmor).

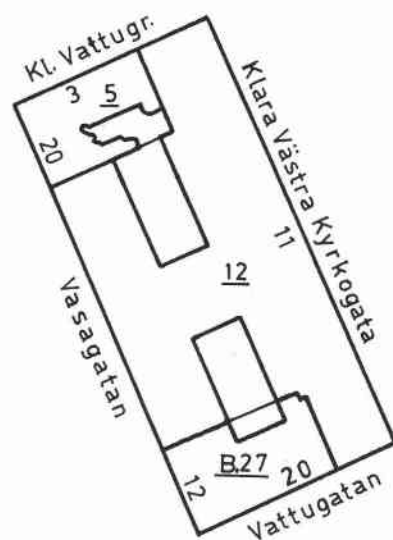
Gård: överbyggd, grå konststensplattor, glasbetong.



# UGGLEBORG



Uggleborg 12, norra gården



## Uggleborg 5

Vasagatan 20, Klara Vattugränd 3

Hotell (urspr bostadsfastighet).

Byggnadsår 1757, arkitekt G Schütze, byggherre L Bergner (stenhusbyggnad i två vån åt Vattugränd). 1774 tillbyggnad österut. 1864 påbyggnad med två vån. 1884-85 tillbyggnad åt Vasagatan samt ombyggnad (arkitekt F G A Dahl). 1907-09 genomgripande ombyggnad och modernisering för hotell, ny fasad (arkitekt Hagström & Ekman). 1956-58 T-banenedgång. Ytterligare ombyggnadsarbeten har genomgått fastigheten.

Gathus (hörnhaus), 5 vån + inredd vindsvån (åt Vattugränd 4 vån + inredd vindsvån). Gatufasad: gulgrå terrasit, bv rödgrå granit (åt Vattugränd gul sprutputs). Gårdsfasad: gul slätputs. Svart plåttak.

Entré (20 - hotellvestibul): golv, trappor och pelare av vit marmor. Trapphus: vita marmortrappor, blyspröjsade fönster med färgat glas (blomstermotiv i jugendstil), modern hiss i trappspindeln, i trappmyningarna nisch med genombrutet gallerverk och i nischens övre parti stuckrelief i form av talkvist med ekorre. Vilplan: mattbelagda golv, halvfranska enkeldörrar.

Modern hotellinteriör.

Modernitet: centralvärme, badrum.

Gård: överbyggd, asfalterad, glasbetong, lanternin. Envånigt uthus av sten.



Uggleborg 12

Vasagatan 14, 16, 18, Klara Västra Kyrkogata 11

Kontorsfastighet.

Byggnadsår 1935-37, arkitekt I Tengbom, byggherre AB Svenska Litograf Tryckerier, byggmästare R Lundström (Kreuger & Toll). 1973-75 ombyggnad av f d tryckerilokaler till kontor, fasadrenovering.

Gathus (Vasagatan), 7 vån + 3 takvån. Gatufasad: grönputsad betong (delvis grå kalksten). Gathus (Kyrkogatan), 4 (5) vån + 3 takvån. Gatufasad: grön sprutputs, takvån brun kopparplåt. Sammanbyggd gårdsflygel mellan gathusen. Gårdsfasader: gul slätputs. Tak: betongplattor, plåt, singel.

Entré (16): golv av grå kalksten, glasade väggar (delvis grön marmor), glasad hissfront. Trapphus: svarta kalkstenstrappor. Vilplan: golv av grå kalksten, glasad hissfront.

Gårdar (2 st): överbyggda, belagda med grus, plastkupper.

Beridarebanan 27 (inom kv Uggleborg)

Vasagatan 12, Vattugatan 20

Kontorsfastighet.

Byggnadsår 1969-71, arkitekt M Forsell, byggherre 1. Stockholms stads fastighetskontor, 2. Lantbrukarnas Ekonomi AB, byggmästare B-G Wihner.

Gathus (hörnhaus), 8 vån + takvån (åt Vattugatan 6 vån + takvån). Gatufasad: rödbrun polerad granit, takvån brun kopparplåt. Gårdsfasad: vit puts. Kopparplåttak.

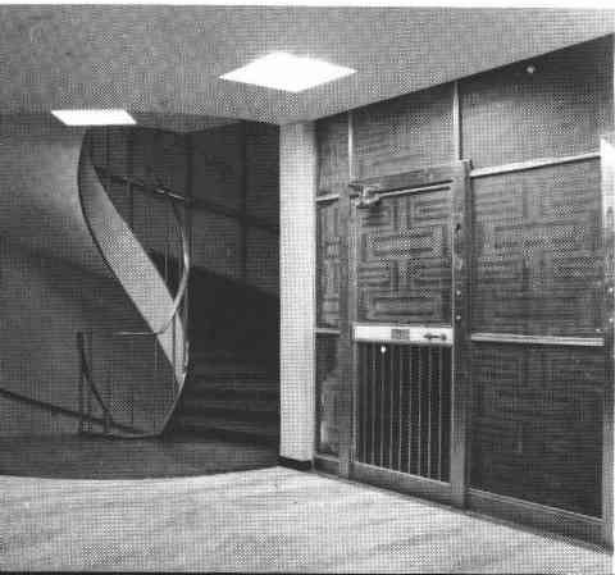
Entré (12): golv av vit marmor, glasade ytter- och mellandörrspartier omramade av genombruten metalldekor i rundskulptur (lövmotiv), väggkonstverk av emalj, hissar. Trapphus och vilplan: golv och trappor av vit marmor. Entré (20) = trapphus och vilplan (12).

Gård: överbyggd, belagd med grus.



Uggleborg 12, vilplan (16)

Uggleborg 5, entré (20)

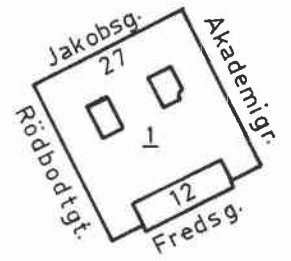




# UTTERN



Uttern 1, entréhall. Foto S Brockman



Fasad mot Fredsgatan och Rosenbad



Uttern 1

Fredsgatan 12, Jakobsgatan 27

Konstakademien (även bostäder).

Byggnadsår 1671-72 (husdelen utmed Jakobsgatan), arkitekt N Tessin d ä, byggherre A Sparre. 1760 nybyggnad av framförställda flyglar (byggherre G Meyer). 1841-47 om- och påbyggnad (arkitekt F Blom). 1892-96 genomgripande om- och påbyggnad, rivning av flyglar och huvudbyggnadens västra del samt väsentlig nybyggnad (arkitekt E Lallerstedt).

Friliggande byggnad, 3-5 vån. Gatufasader: ljusbrun slätputs med inslag av skulpterad kalksten (O Berg, J A Wetterlund), medaljonger och krönande statyer (C G Qvarnström). Gårdsfasader: gul slätputs. Svart plåttak (här och var glasade takfall).

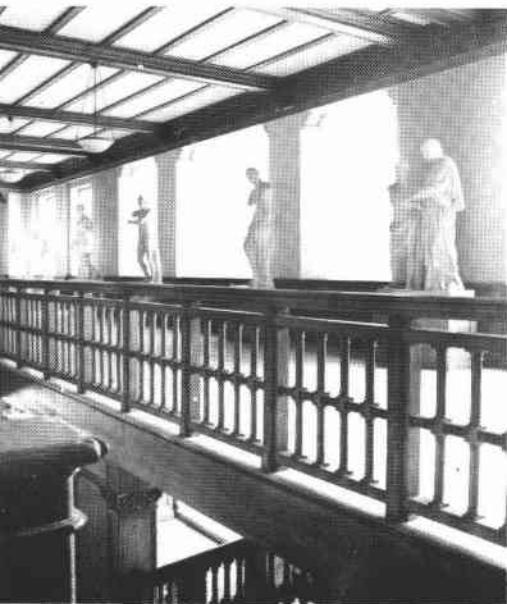
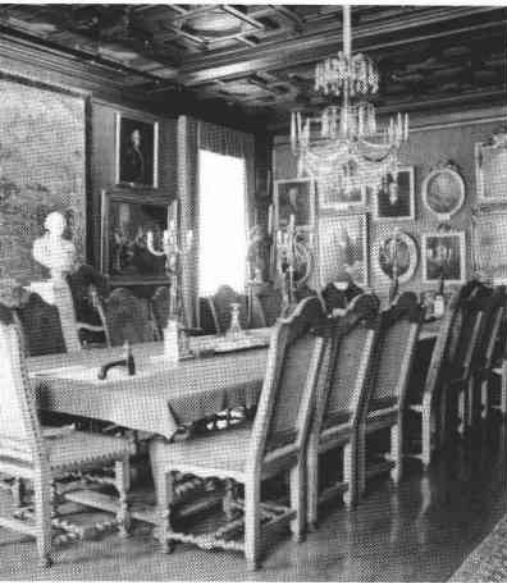
Till huvudentréns port (12) leder en hög yttertrappa, därefter vidtar främre entréhallen med en kalkstenstrappa (hög kalkstenssockel med två infällda enkeldörrar, välvt tak) som via glasade mellandörrar leder upp till bottenvåningens stora entréhall (på andra planet).

Besökt interiör upptas till stor del av praktutrymmen med påkostad inredning från ombyggnaden 1892-96. Stora entréhallen med motställda ekbalusterförsedda trappor, åttkantiga golvplattor av kalksten och marmor, brunlaserat bjälk- och kassettak. Övre skulpturhallen delvis utformad som ett galleri med barriärförsedda öppningar mot den bakomliggande "stora skulpturhallen" som har golv av röd kalksten och grå marmor, en T-formad trappa med marmorbalustrar (ledande till bakomvarande utställningssalar), vita stuckväggar dekorerade med horisontellt listverk och porträttmedaljonger, dagsljus via mattetsat glastak omgivet av stuckdekor. Å vån 2 tr högtidssalen med höga brunlaserade furupaneler, spegelvälvt tak med stuckbågar. Av äldre inredning i partiet mot Jakobsgatan är föga bevarat. En moderniserad bostadslägenhet, sannolikt med ursprungliga rumsvolymer, bevarar viss inredning från tiden före ombyggnaden 1892-96 såsom välvd hall, reliefornerad skänkkakelugn med spegel samt dörrsnickerier. Gustaviansk inredning i direktörens rum (ej ursprungligt läge) såsom paneler i vitt och guld, oljemålade dörröverstycken och vit skänkkakelugn med blå dekormålning.

Modernitet: centralvärme.

Gårdar: asfalterade.

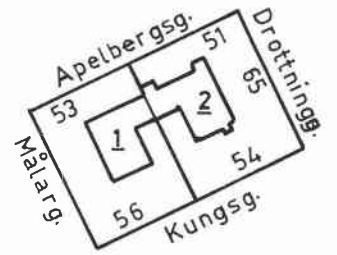
Uttern 1, utställningshall och ateljé. Foto S Brockman





Vallonen 1, gård

# VALLONEN



Vallonen 1, entré



Vallonen 2, entré (65)

Vallonen 1, kakelugn



Vallonen 1, interiör



Vallonen 1  
Kungsgatan 56



Kontors- och bostadsfastighet (urspr endast bostads-). Byggnadsår 1882-83, arkitekt A & Hj Kumlien, byggherre A G von Rosen, byggmästare J P Schonberg. 1913 påbyggnad åt Målargatan, överbyggnad av gård. 1933 centralvärme, badrum, hiss m m. 1962 fasadrenovering.

Gathus (hörnhus), 5 vån (åt Målargatan 4 vån + takvån, åt Apelbergsgatan delvis 3 vån) och gårdsflygel. Gatu-fasad: brun sprutputs. Gårdsfasader: gul sprutputs. Svart plåttak.

Entré: brun-grönrutigt marmorgolv, manshög blåmålad väggpanel därovan släta pilastrar som bär upp träbalkar mellan släta takpartier. Två trapphus. Trapphuset åt Kungsgatan har räfflade kalkstenssteg. Vilplan: mönstrat keramikgolv i brunt och vitt, halvfranska pardörrar, takprofil.

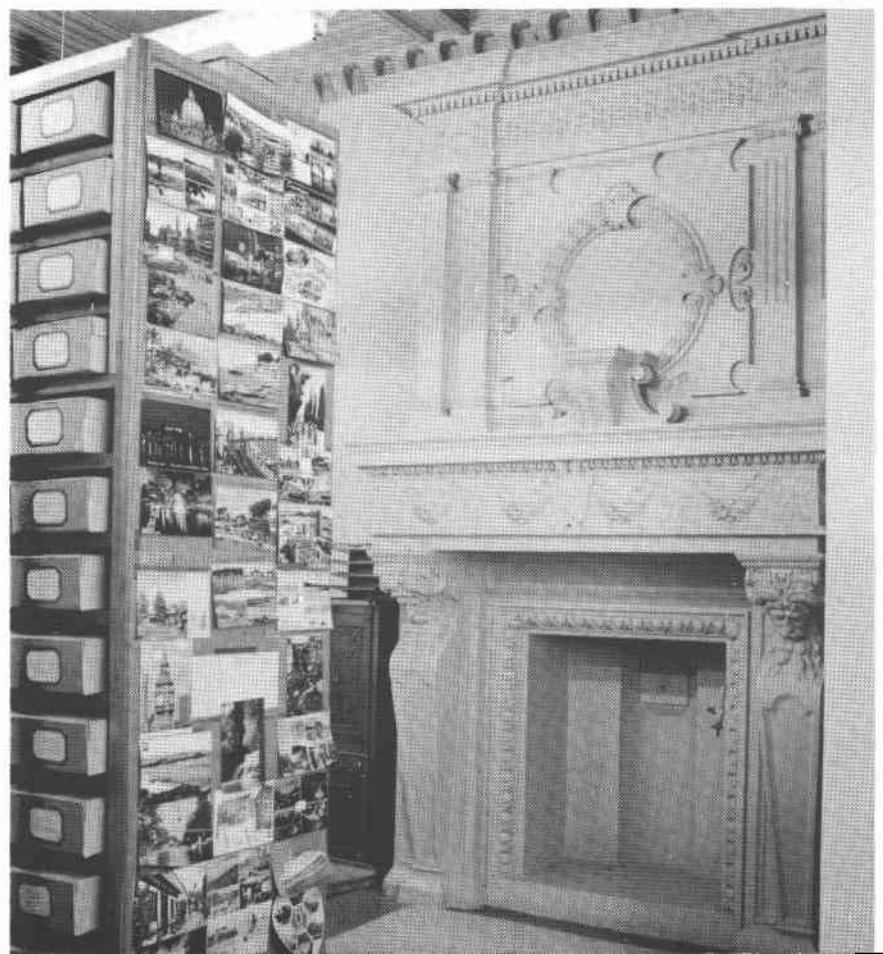
Besökta interiörer bevarar av ursprunglig inredning sockelpaneler, halvfranska par- och enkeldörrar med överstycken, stuckdekor i tak och reliefornerade kakelugnar. Ateljérum åt Apelbergsgatan bevarar stor öppen spis av puts och stuck med byggherrens monogram och vapensköld, taket kassetterat och stuckdekorerat.

Modernitet: centralvärme.

Gård: överbyggd, asfalterad, lanternin av korrugerad plåt.



Vallonen 1, öppen spis



Vallonen 2

Kungsgatan 54, Drottninggatan 65, Apelbergsgatan 51

Kontorsfastighet (urspr bostads-).

Byggnadsår (hörnhuset Drottninggatan-Kungsgatan) 1882-83, arkitekt A & Hj Kumlien, byggherre A G von Rosen, byggmästare J P Schonberg. Byggnadsår (hörnhuset Drottninggatan-Apelbergsgatan) 1827, ritn sign q, byggherre J H Piehl. 1882-83 påbyggnad. 1886 fasadrenovering åt Drottninggatan. 1913 gårdsöverbyggnad. 1915 hiss. 1933-35 diverse invändiga ombyggnader. 1962 fasadrenovering.

Gathus (hörnhus), 5 vån + takvån (4 vån + inredd vind åt Drottninggatan-Apelbergsgatan) och gårdsflygel. Gatufasad: gulbrun (åt Apelbergsgatan grön) sprutputs. Gårdsfasader: gul slätputs, bv pilastrar och taklistor grå. Mellan vån 1 och 2 tr åtta st stuckmaskaroner. Plåttak.

Entré (54): golv av brun kalksten, helfransk väggpanel, väggpilastrar, tak i fem profilerade sektioner, konsolstucktaklist. Trapphus: räfflade kalkstenstrappor, bälusterräcke. Vilplan: golv av brun kalksten, helfranska pardörrar med konsolburet överstycke, takprofil.

Entré (65): golv av brun kalksten, stenbarriär med smidesgaller från 1827, tak i tre profilerade sektioner. Trapphus och vilplan: golv och trappor av kalksten, helfranska pardörrar från tidigt 1800-tal, halvfranska par- och enkeldörrar från 1882, hiss.

Entré, trapphus och vilplan (51): golv och trappor av kalksten, helfranska par- och halvfranska enkeldörrar från 1827, svalskåp.

Husdelen mot Apelbergsgatan bevarar i viss utsträckning snickerier (dörrar och bröstpaneler). Husdelen mot Kungsgatan bevarar rutparkettgolv, sockelpaneler och profilerade tak.

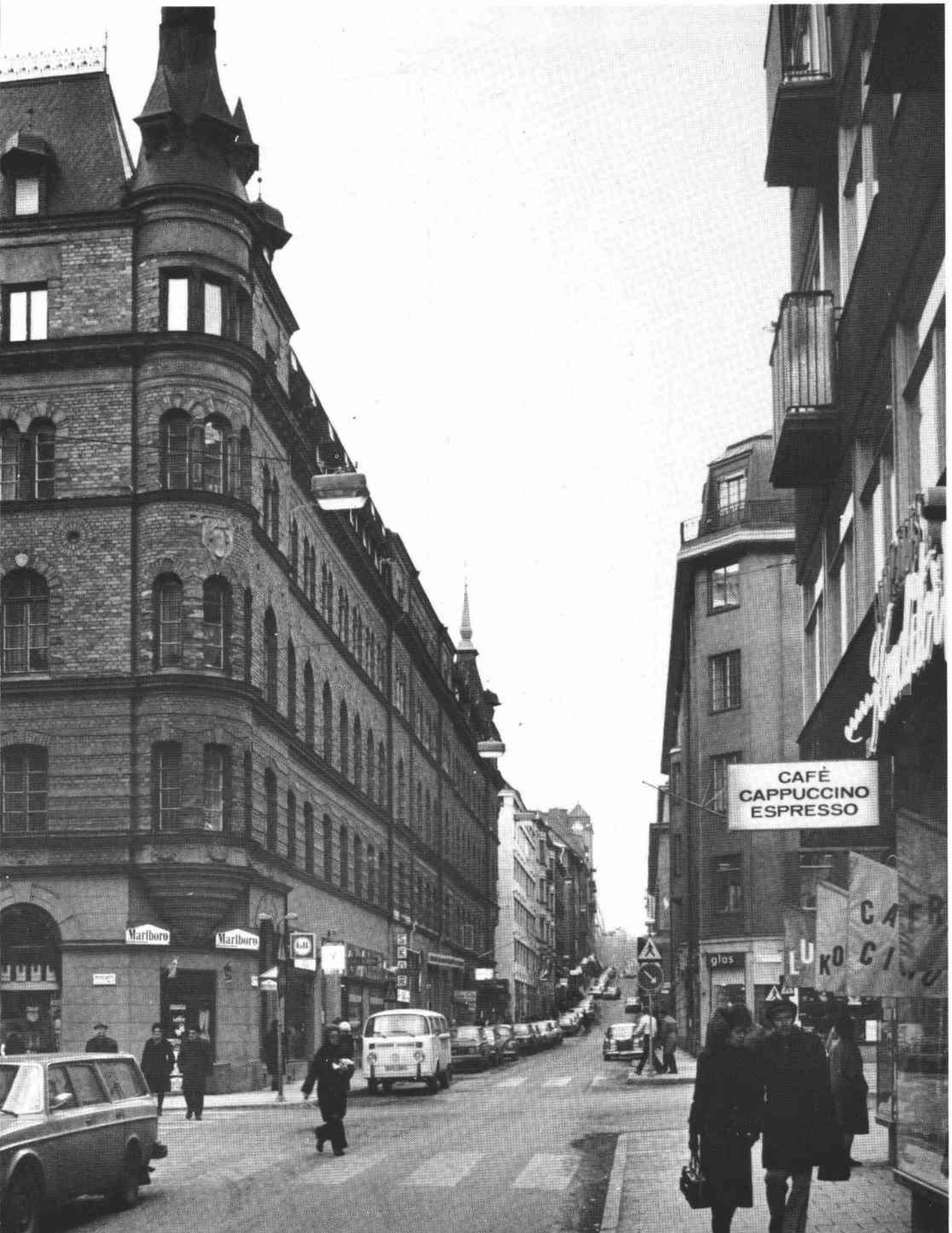
Modernitet: centralvärme.

Gård: överbyggd, asfalterad, lanternin.



Vallonen 2, gård





Drottninggatan norrut vid Barnhusgatan - Adolf Fredriks Kyrkogata