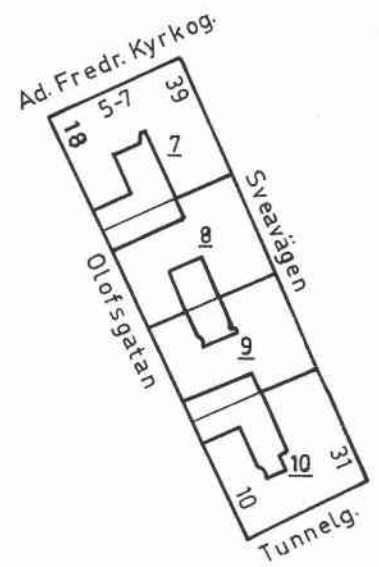


# VARGEN



Kvartersfasad mot Sveavägen



Vargen 7 och 8, gårdar



Vargen 10, entré (31)

Vargen 8, entré (35-37)

Vargen 10, interiör



Vargen 7

Sveavägen 39, Adolf Fredriks Kyrkogata 5-7, Olofsgatan 18



Bostadsfastighet (även kontor).

Byggnadsår 1927, arkitekt R Bolin (fasader) och Bocander &amp; Cronvall (planer), byggherre A Broman, byggmästare F Hedman. 1954 inredande av vindsvåning.

Gathus (hörnhus), 5 vån + inredd vind + entresolvån (åt Olofsgatan 3 vån + inredd vind och 1 vån). Gatufasad: mörkgul sprutputs. Gårdsfasad: grågul sprutputs. Rött tegeltak.

Entré (39): golv av grågrön marmor, väggar till ca 2 m höjd klädda med polerad ljusbeige marmor, tak med profilerade lister. Trapphus och vilplan: golv och trappor av grågrön marmor, profilerade taklistor, takarmatur med blyspröjsat antikglas, helfranska enkeldörrar av ek med kraftiga fyllningslistor, till balkonger dörrpartier med råglas i blyspröjsor, smidda hissdörrar med meandermöster. Övriga entréer, trapphus och vilplan har likartad utformning.

Modernitet: centralvärme, badrum.

Gård: överbyggd, asfalterad.

Vargen 8

Sveavägen 35-37, Olofsgatan 14-16



Bostadsfastighet (även kontor).

Byggnadsår 1927-29, arkitekt R Bolin (fasader) och Bocander &amp; Cronvall (planer), byggherre A Broman, byggmästare F Hedman.

Gathus (Sveavägen), 6 vån + entresolvån. Gatufasad: gul slätputs, fönsteromfattningar grå. Gathus (Olofsgatan), 4 vån + inredd vind. Gatufasad: ljusbrun slätputs. Gårdsflygel sammanbyggd med gathusen. Gårdsfasader: grågul slätputs. Röda tegeltak.

Entré (35-37): golv mönsterlagt av grågrön marmor, blekt tegelfärgat tak med blekbrun ram och gråmarmorerad profil, mellandörrar av ek och slipat glas. Trapphus och vilplan: golv och trappor av grågrön marmor, profilerade taklistor, till balkonger dörrpartier med råglas i blyspröjsor, enkeldörrar av ek med kraftiga helfranska fyllningslistor, smidda hissdörrar med meanderdekor.

Entré, trapphus och vilplan (14-16) som 35-37.

Modernitet: centralvärme, bad- eller duschrum.

Gårdar (2 st): överbyggda, asfalterade.



Vargen 9

Sveavägen 33, Olofsgatan 12

Bostads- och kontorsfastighet (urspr endast bostads-). Byggnadsår 1926-27, arkitekt Höög & Morssing, byggherre Fastighets AB Sveavägen 33, byggmästare A Lindgren.

Gathus (Sveavägen), 6 vån. Gatufasad: brun och grå sprutputs. Gathus (Olofsgatan), 4 vån + vindsvån. Gatufasad: gul, bv grå, slätputs. Gårdsflygel sammanbyggd med gathusen. Gårdsfasader: blekröd slätputs. Röda tegeltak.

Entré (33): golv av kolmårdsmarmor, profilerat brunmålat tak, glasade mellandörrar av ek. Trapphus och vilplan: golv och trappor av kolmårdsmarmor, helfranska enkeldörrar av betsad ek.

Modernitet: centralvärme, bad- eller duschrum.

Norra gård: överbyggd, röd klinker. Södra gård: överbyggd, asfalterad.

Vargen 10

Sveavägen 31, Olofsgatan 10

Kontorsfastighet (få bostäder).

Byggnadsår 1919-22, arkitekt Höög & Morssing, byggherre J Hellström, byggmästare C W Althén. 1958 inredande av vindsvåning.

Gathus (Sveavägen, hörnhus), 6 vån + inredd vindsvån. Gatufasad: gul slätputs och grå terrasit. Gårdsfasad: gul slätputs. Kopparplåttak. Gathus (Olofsgatan, hörnhus), 4 vån + inredd vindsvån (delvis 1 vån). Gatufasad: gul slätputs och grå terrasit. Gårdsfasad: gul slätputs. Rött tegeltak.

Entré (31): yttre rum - golv, knähög väggpanel, lisener och taklist av brun kalksten (golv med bårder av svart marmor), gråblå väggar med två av brunaktig konststen gjutna stiliserade tempelgavlar vilka inramar anslags-tavlor, sänkt tak, innerportar av ek med slipat glas; inre rum - golv av brun kalksten (svart marmorbård), sockelpanel av brun kalksten, väggarna uppbyggda av pilaster- och lisenarkitektur av brun kalksten med bågfält, tre takfält med rombisk rutning, ny hiss. Trapphus och vilplan: golv och trappor i tre raka lopp av brun kalksten, lister, pilastrar och lisener av brun stuck i kalkstensimitation, smårutiga fönster med råglas, moderna ljusa enkeldörrar av ek (även ursprungliga halvfranska enkeldörrar av ek).

Besökt f d bostadslägenhet (vån 5 tr) bevarar av ursprunglig inredning väggfast biblioteksinredning, stavparkettgolv, stuckdekorerade tak, halvfranska dörrar och öppna spisar (en murad, en av huggen kalksten).

Modernitet: centralvärme, badrum.

Gård: överbyggd, asfalterad.





Biblioteksgatan norrut från Jakobsbergsgatan

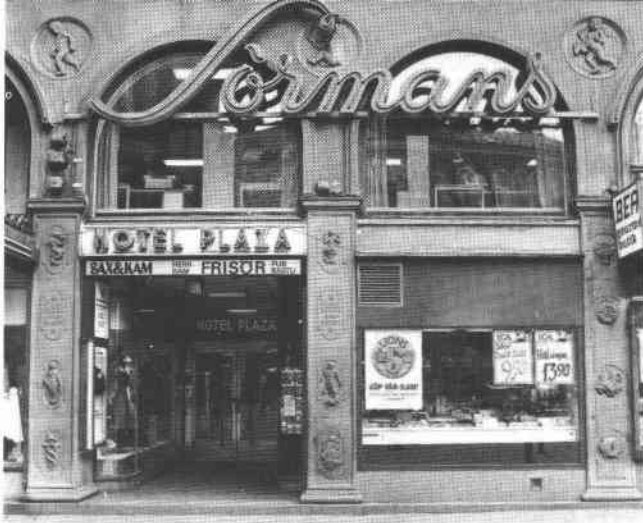
Vildmannen 6, trapphus



Vildmannen 7, portal (9)

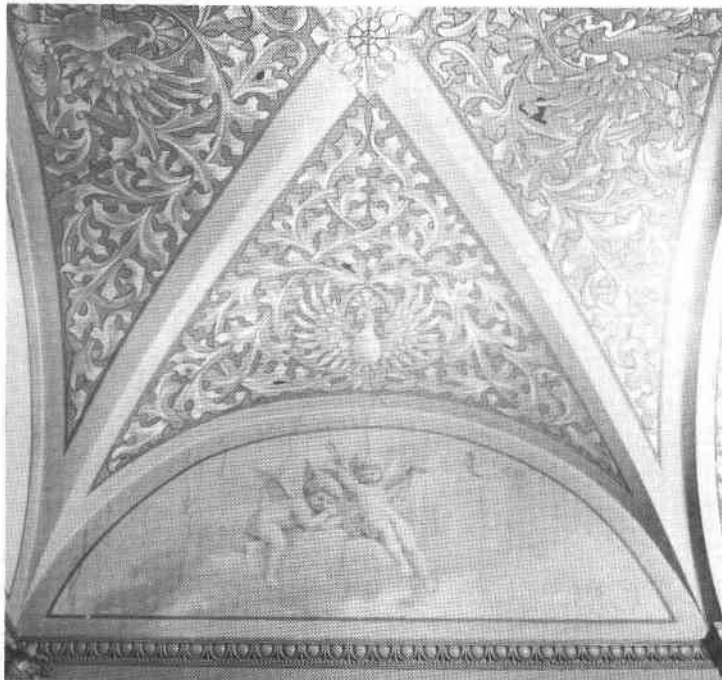
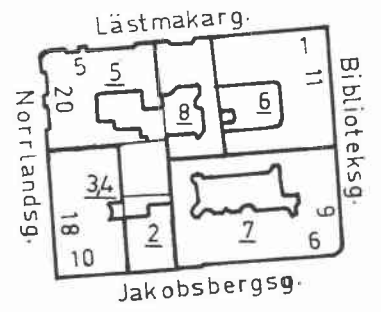






Vildmannen 6, fasaddetalj

# VILDMANNEN



Vildmannen 7, tak i entré (9)



Vildmannen 2, entré

Vildmannen 6, hotellreception



Vildmannen 3, 4, trapphus



Vildmannen 2  
Jakobsbergsgatan 8

Tandläkarfastighet.

Byggnadsår 1961-63, arkitekt C E Sandberg, byggherre AB Vildmannen, byggmästare Baltzar Lundström.

Gathus, 6 vån. Gatufasad: grå skifferplattor. Gårdsfasad: grå terrasit. Brunt plåttak.

Entré, trapphus och vilplan (smidesgaller utanför port och garage): golv och trappsteg av vit marmor, entréns väggar av grå skiffer, hiss, släta ekfanerade dörrar.

Gård: överbyggd, grus, plastkupoler.



Vildmannen 3, 4  
Norrlandsgatan 18

Kontorsfastighet.

Byggnadsår 1931-32, arkitekt B Jonson, byggherre och byggmästare A Olsson. 1966 omputsning av fasader. Fastigheten har genomgått ett antal mindre ombyggnader.

Gathus (hörnhus), 5 vån + 2 takvån. Gatufasad: gråbeige terrasit, bv polerade plattor, vån 1 tr utkragade plåt-omramade fönster. Gårdsfasader: grå och gul slätputs. Svart plåttak.

Entré: grått kalkstensgolv, glasade mellandörrar. Trapphus: glasat, hiss i trappspindeln, steg av kalksten samt gjuten betongsarg med krönande handledare. Vilplan: golv av kalksten, släta fanerade enkeldörrar.

Gård: överbyggd, asfalterad, lanternin.



Vildmannen 5  
Norrlandsgatan 20

Kontorsfastighet (urspr bostads-).

Byggnadsår 1888-90, arkitekt Kasper Sahlin, byggherre 1. P Naumburg, 2. O Herrström, byggmästare O Herrström. 1908 butiksinredning (ändrad vid ett flertal senare tillfällen), altanbarriär av betong ersätts av barriär i smidesjärn. 1923 garage under gården. 1936 centralvärme. Fastigheten har successivt kontoriserats. Murgenombrott i samtliga plan till Vildmannen 8.

Gathus (hörnhus), 4 vån + 2 korta gårdsflyglar, 4 vån. Gatufasad: rött och svart tegel, fönsteromfattningar och slätputs, bv grå sprutputs. Gårdsfasader: gul slätputs. Svart plåttak.

Varken entré, trapphus (med hiss) och vilplan eller den moderna enhetligt behandlade kontorsinteriören bevarar något av ursprunglig inredning.

Modernitet: centralvärme.

Gård: underbyggd, asfalterad.



Vildmannen 6  
Biblioteksgatan 11

Kontors- och hotellfastighet.

Byggnadsår 1924-25, arkitekt Cyrillus Johansson, byggherre J Jonsson, byggmästare J F Göransson. 1935 ändring av inredning i källare och bv. 1936 ändring av takterrass. 1939 ändring av butiksöppningar och inredning. 1956 fristående läktare inom konfektionsbutik. Genom åren punktvisa kompletteringar avseende hotellets sanitära utrustning.

Gathus (hörnhus), 6 vån + vindsvån (åt Lästmakargatan 5 vån + vindsvån) och gårdsflygel. Gatufasad: grå sprutputs, bv granit + reliefer. Gårdsfasader: gulbeige slätputs. Grönt kopparplåttak.

Entré: moderna port- och mellandörrar av glas och rostfritt stål, kalkstensgolv, marmorväggar, hiss. Trapphus och vilplan: golv och trappor av grå och röd kalksten, polykroma blyinfattade fönster med dekormålade smygar, fyllningsdörrar av ek, vilplanstak med cirkelformad ram.

Modernitet: centralvärme.

Gård: överbyggd, asfalterad, lågt uthus.



Vildmannen 7

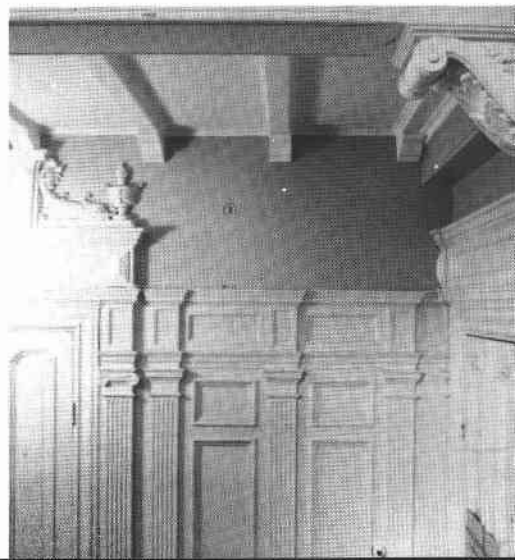
Biblioteksgatan 9, Jakobsbergsgatan 6

Kontors- och bostadsfastighet (urspr endast bostads-). Byggnadsår 1895-97, arkitekt E Josephson (fasader) och G Karlsson (planer), byggherre Kommanditbolaget Burman & Co, byggmästare C G Ohlsson. 1923 inredande av lägenhet i norra gårdsflygelns vind. 1932 hiss (Biblioteksgatan). 1934 butiksförändring. 1935-41 diverse moderniseringar bl a centralvärme, komplettering wc-bad, butiksförändringar, kontorsinredning vån 1-3 tr (Biblioteksgatan).

Gathus (hörnhus), 4 vån och gårdsflyglar runt gårdsutrymmet sammanbyggda med gathuset. Gatufasad: grå natursten. Gårdsfasader: gul slätputs. Plåttak.

Entré (9): ekport med reliefer av Chr Eriksson, schackrutat marmorgolv, vit marmortrappa med mässingsledstänger, väggar nedtill täckta av gulmarmorerad stuck och därovan vit marmor, krönande lunetter med puttmotiv, kryssvälvt tak med målade akantusmotiv i grått, grönt, rött och guld, glasade gråmålade mellandörrar omramade av utsirade halvkolonner. Trapphus och vilplan: golv och trappor som i entré, hiss i trappspindeln, rikt artikulerade väggsnickerier med pilastrar och - i likhet med dörrarna - med helfranska fyllningar, fonnörren kröns av ett överstycke med delfinmotiv, vitt stuckornerat bjälktak (se bild t h).

Entré (6): schackrutat marmorgolv, bröstpanel med fyllningar, helfranska pardörrar omramade av kannelerade pilastrar och krönta av raka överstycken, i främre entré kryssvälvt tak, i bakre entré bjälktak. Trapphus och vilplan: trappsteg av räfflad kalksten, golv som i entré.





Besökta interiörer åt Biblioteksgatan (numera kontor) bevarar inget av äldre inredning. Besökt bostadslägenhet (Jakobsbergsgatan) bevarar delvis ursprunglig inredning såsom parkettgolv, sockellist, stuckdekorerad takkäl och takrosett, pardörrar med fyllningar, smygpaneler och serveringsrum.

Modernitet: centralvärme, badrum.

Gård: underbyggd, asfalterad.

#### Vildmannen 8

Lästmakargatan 3

Kontorsfastighet (urspr bostads-).

Byggnadsår 1895-97, arkitekt C Olinder, byggherre Kommanditbolaget Burman & Co, byggmästare J O Berggren. 1926 centralvärme. 1929, 1937 och 1945 kontorisering samt inredande av vind. Tillträde till fastigheten sker via Vildmannen 5. Murgenombrott i samtliga plan till Vildmannen 5.

Gathus, 4 vån + inredd vind och gårdsflygel. Gatufasad: gulrött tegel, bv gulbrun slätputs. Gårdsfasader: grågul slätputs. Svart plåttak.

Entré: golv av vit marmor med svart bård, väggarna nedtill försedda med panel av rustikimiterande trä därovan gul marmorering och bruna korintiska träpilastrar, blomtermålad fris i lätta pastelltoner - likartad dekormålning i det med stucklister fältindelade taket, mellandörrar med blåstrade glas. Trapphus: steg av kalksten. VILplan: polykromt marmorgolv, artikulerad dörrfond av trä med helfranska pardörrar och etsade glas, stucklist med tandsnitt i taket.

Besökta interiörer bevarar delvis ursprunglig inredning såsom sockelpaneler, helfranska par- och enkeldörrar, smygpaneler, profilerade takstucklister och takrosetter.

Modernitet: centralvärme.

Gård: underbyggd, asfalt med glasbetongblock.



Vildmannen 8, tak i entré



Gårdsutsikt från Vildmannen 8 mot sydväst

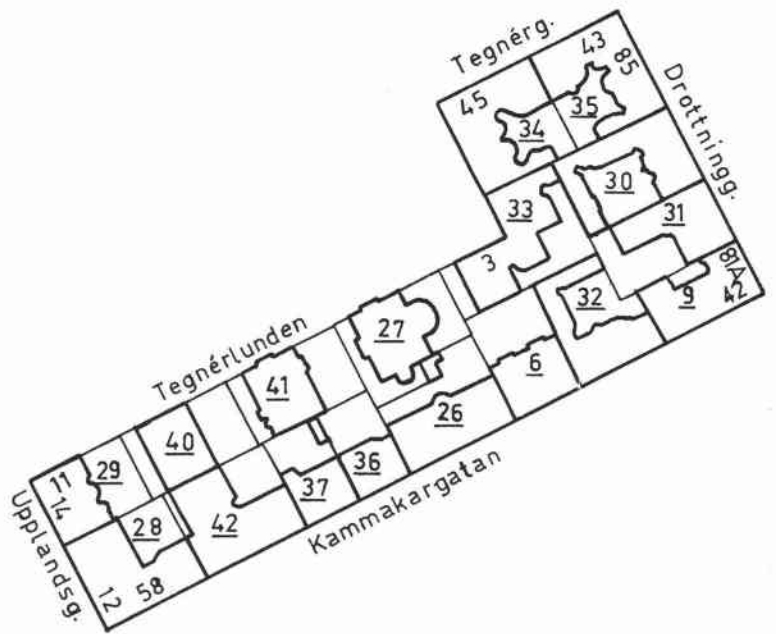




# VINGRÅEN



Vingråen 29, kakelugn



Vingråen 42, "Tempelsalen"



Kvartersfasad mot Tegnérlunden

Gårdsutsikt från Vingråen 31 mot väster



Vingråen 40, väggmålning i entré



Vingråen 6

Kammakargatan 46

Bostads- och kontorsfastighet.

Byggnadsår 1958-62, arkitekt H Kampmann, byggherre Fastighetsföreningen Skäppan nr 6 u p a, byggmästare S Sjösteen.

Gathus, 6 vån + takvån. Gatufasad: grå sprutputs, bv vit marmor. Gårdsfasad: grå sprutputs. Plåttak.

Entré: golv av marmor, väggar klädda med gul och svart mosaik i geometriskt mönster. Trapphus och vilplan: golv och trappor av marmor, släta dörrar, hiss, sopnedkast.

Modernitet: centralvärme, bad- eller duschrum.

Gård: överbyggd (delvis ljusgård), konststensplattor, glasbetong, buskage och småträd i betonglådor, sandlåda.

Vingråen 9

Drottninggatan 81 A, Kammakargatan 42

Bostads- och kontorsfastighet (urspr endast bostads-).

Byggnadsår 1861-62, osignerade ritningar, byggherre G F O Ståhl. 1908-10 genomgripande ombyggnad av bottenvån (butiker), nya fasader (arkitekt Dorph &amp; Höög). 1929-30 centralvärme. 1938-39 hiss. Fastigheten har dessutom genomgått ett flertal ombyggnader såsom modernisering av bostadslägenheter och inredande av kontor.

Gathus (hörnhaus), 5 vån. Gatufasad: gulgröngrå sprutputs, bv grå kalksten. Butiksfasad mot Drottninggatan kopparplåtklädd. Gårdsfasad: gul slätputs. Rött plåttak.

Entré (81 A): vit-grönrutigt marmorgolv, rikt spröjsade mellandörrar. Trapphus: kalkstenstrappor, rikt spröjsade fönster med råglasrutor. Vilplan: golv som i entré, släta nyare dörrar, profilerad taklist.

Entré, trapphus och vilplan (42): golv och trappor av kalksten, mellandörrar, fönster, dörrar och taklist som (81 A), hiss.

Besökta interiörer ombyggda och bevarar föga av äldre inredning dock helfranska pardörrar, sockelpaneler och taklister.

Modernitet: centralvärme, badrum (delvis).

Gård: cementerad, träskjul.



Vingråen 26  
Kammakargatan 48

Kontorsfastighet, en bostad (urspr endast bostads-). Byggnadsår 1889-92, arkitekt A G Forsberg, byggherrar och byggmästare H Bergqvist och S F Wennerholm. Fastigheten har genomgått smärre ombyggnader för kontor. Fasadrenovering 1968-70.

Gathus, 4 vån. Gatufasad: grå sprutputs, bv slätputs. Gårdsfasad: gul slätputs. Rött plåttak.

Entré: svart-vitrutigt marmorgolv, hög väggpanel, polykrom stucktaklist, dekormålat tak i pompejansk stil. Trapphus: räfflade kalkstenstrappor. Vilplan: golv som i entré, helfranska pardörrar med överstycken, taklist (konsol-).

Besökta interiörer bevarar i hög grad ursprunglig rik inredning såsom reliefornade kakelugnar i olika färger, dörröverstycken och taklister av stuck.

Modernitet: elvärme, kakelugnsuppvärmning i bostadslägenheten, badrum.

Gård: cementserad, envåning uthusbyggnad, östra delen av gården terrasserad (gräsmattor, blomplanteringar, buskage).



Vingråen 27  
Tegnérslunden 5

Skola.

Byggnadsår 1906-08, arkitekt Hagström & Ekman, byggherre AB Wallinska Flickskolan, byggmästare R Bengtsson.

Gathus, 5 vån + inredd vind. Gatufasad: gulbrun slätputs, bv, vån 1 tr samt lister m m grå kalksten. Gårdsfasader: brun sprutputs. Svart plåttak.

Entré: golv och trappor av kalksten, målad rosdekor i jugendstil å väggar. Trapphus: kalkstenstrappor, blyspröjsade fönster med råglasrutor, vid trappmyningarna stuckreliefer vid tak i form av djurfigurer, dekorativt utformat räcke av järn. Vilplan: golv av kalksten, halvfranska dörrar.

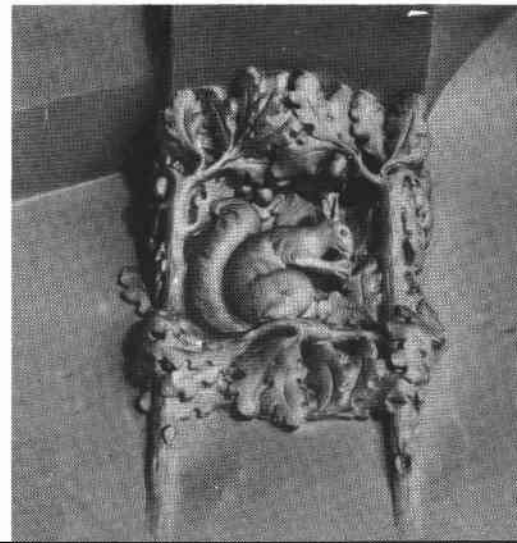
Aulan ombyggd men bevarar målade glasfönster med emblem och namnchiffer. Utanför ingången två gipsmedaljonger föreställande A Fryxell och J O Wallin.

Bakre trapphus med golv och trappor av kalksten, hiss.

Skollokalerna moderniserade.

Modernitet: centralvärme.

Gårdar: asfalterade (södra gården överbyggd).



Vingråen 28

Kammakargatan 58, Upplandsgatan 12



Kyrka (S:t Peters Metodistkyrka) och bostadsfastighet. Byggnadsår (kyrkan) 1900-01, arkitekt L E Lallerstedt, byggherre S:t Peters Metodist- och Episkopalförsamling, byggmästare E Lundgren. 1961 renovering. 1973 ungdomslokal i källarvån. Byggnadsår (bostadshuset) 1923-24, arkitekt L E Lallerstedt, byggherre S:t Peters Metodistförsamling, byggmästare C Berglund.

Gathus (kyrkan, hörnhus), 3 vån + torn. Gatufasad: grå terrasitputs, bv kalkstensrustik. Pelare vid kyrkoentrén av granit, kristusbild därovan av sandsten. Gårdsfasad: gul slätputs. Kopparplåt- och skiffertak.

Entré, trapphus och vilplan: golv och trappor av kalksten.

Kyrkorummet: treskeppigt kyrkorum med läktarvåning, öppen takstol, altarmålning (scener ur Kristi historia) utförd av O Hjortzberg 1925. Ursprungliga bänkar och läktarbröstning av betsad furu, väggar och pelare sekundärmålade i ljusgrått. Ursprunglig takkrona av mässing, orgelläktare med polykromt rosönster.

Gathus (bostadshuset), 4 vån + takvån. Gatufasad: grå terrasitputs, bv delvis kalkstensrustik, takvån klädd med svart plåt. Gårdsfasad: gul slätputs. Sandstensportal med årtalet 1737. Svart plåttak.

Entré, trapphus och vilplan: golv och trappor av kalksten, målad brunmarmorerad väggbröstning, glasade halvfranska enkeldörrar, dekormålning å vilplanstaken.

Modernitet: centralvärme.

Gård: asfalterad, glasbetong.

Vingråen 29

Upplandsgatan 14



Kontors- och bostadsfastighet (urspr endast bostads-). Byggnadsår 1900-02, osignerade ritningar, byggherre och byggmästare R Thalín. 1930-34 inredande av vindsvån, centralvärme. 1941 och 1974 kontorsombyggnader.

Gathus (hörnhus), 5 vån + inredd vind. Gatufasad: brun sprutputs, bv, fönsteromfattningar, lister m m kalksten. Gårdsfasad: brun sprutputs, bv kalksten. Rött plåttak och kopparplåt.

Entré: golv och trappa av vit marmor, väggbröstning (nedre planet) rödflammig stucco-lustro däröver gulflammig stucco-lustro, vid tak målade friser på väv föreställande hamnarbete, skärgårdsbad och smidesarbete, stuckdekorerad list i tak, rikt spröjsade mellandörrar med över- och sidofönster. Trapphus: vita marmortrappor, blyspröjsade fönster med landskapsmålningar. Vilplan: vitt marmorgolv, släta pardörrar, modern hiss.

Besökt interiör bevarar av ursprunglig inredning bl a kakelugnar med målad dekor i jugendstil och stuckdekorerade tak.

Modernitet: centralvärme, badrum.

Gård: kalkstensplattor, grus, rabatter.



Vingråen 30

Drottninggatan 83, 83 A

Bostads- och kontorsfastighet (urspr endast bostads-). Byggnadsår 1907-08, arkitekt och byggherre G Detthoff, byggmästare O Eriksson. 1915 ombyggnad av entré, hiss. 1926 centralvärme. 1948-49 genomgripande ombyggnad av gathuset till kontor.

Gathus, 5 vån och gårdsflygel, 4 vån + sout vån. Gatufasad: gul sprutputs, bv och fasaddetaljer av grå kalksten. Ny port (83). Gårdsfasader: gul sprutputs. Svart plåttak.

Entré (83): golv av grön marmor. Trapphus: trappor av vit marmor, blyspröjsade fönster med målad dekor, hiss i trappspindeln. Vilplan: golv av vit marmor, släta par- och enkeldörrar. Entré (83 A) leder till gård och gårds- hus, utformad 1948-49.

Gathuset helt ombyggt för kontor och bevarar föga av äldre inredning. Gårdshuset rymmer bostadslägenheter.

Modernitet: centralvärme.

Gård: överbyggd, asfalterad, glasbetong, plastkupoler.

Vingråen 31

Drottninggatan 81 B

Bostads- och kontorsfastighet.

Byggnadsår 1931-34, arkitekt E Bernhard, byggherre Bostadsföreningen Vingråen 31, byggmästare T Nilsson. Fastigheten har genomgått några smärre ombyggnader.

Gathus, 5 vån och gårdsflygel, 3 vån. Gatufasad: gul och brunröd slätputs, vån 1 tr kopparplåtinklädd. Gårdsfasader: gulbrun slätputs. Rött plåttak.

Entré, trapphus och vilplan: golv och trappor av brun kalksten, hiss i trappspindeln, mörkfernissade fyllningsdörrar av ek, sopnedkast.

Modernitet: centralvärme, badrum.

Gård: överbyggd, asfalterad.

Vingråen 32

Kammakargatan 44

Bostads- och kontorsfastighet (urspr endast bostads-). Byggnadsår 1906-07, arkitekt G Detthoff, byggherre 1. A Andersson, 2. S Jönsson, byggmästare 1. A Andersson, 2. C B Ödberg. 1929 centralvärme. 1960-61 fasadrenovering. Smärre ombyggnader har genomgått fastigheten.

Gathus, 4 vån + inredd vind och gårdsflygel, 4 vån. Gatufasad: gul sprutputs, bv grå kalksten. Portalomfattning av huggen kalksten. Gårdsfasader: gul slätputs. Rött plåttak.

Entré, trapphus och vilplan: golv och trappor av vit marmor, balusterräcken, halvfranska par- och enkeldörrar, profilerade taklister, hiss.

Besökt interiör (kontor) bevarar av ursprunglig inredning halvfranska par- och enkeldörrar, sockelpaneler, stuckfriser vid tak, stucktakrosetter samt rund slät kakelugn.

Modernitet: centralvärme.

Gård: överbyggd, asfalterad.



Vingråen 33  
Tegnérslunden 3



Kontors- och bostadsfastighet (urspr endast bostads-). Byggnadsår 1905-07, arkitekt och byggmästare H Molin, byggherrar O Lindberg och H Molin. Fastigheten har genomgått ett antal mindre ombyggnader.

Gathus, 5 vån + inredd vind. Gatufasad: brun sprutputs, källarvån grå kalkstensrustik, bv bandad kalksten, lister m m kalksten. Snidad ekport (björklövsdekor). Gårdsfasad: gul sprutputs. Grått plåttak.

Entré: golv, trappa och hög väggpanel av vit marmor, blyspröjsat fönster med målad stiliserad blomdekor, mässingsräcken. Trapphus: vita marmortrappor, blyspröjsade målade fönster som i entré. Vilplan: grön-vitrutigt marmorgolv, halvfranska pardörrar, ursprunglig hiss.

Besökta interiörer ombyggda och bevarar föga av ursprunglig inredning. Vån 1 tr bevarar dock en vit skänkkakelugn med blåmålad upprepningsdekor i 1700-talsstil.

Modernitet: centralvärme, badrum.

Gård: asfalterad.

Vingråen 34  
Tegnérgatan 45



Bostadsfastighet. Byggnadsår 1906-08, arkitekt Hagström & Ekman, byggherrar L J Nordenström, P Jansson och C G Grip, byggmästare L P Johansson. 1927 centralvärme.

Gathus (hörnhaus), 6 vån + inredd vind (åt Tegnérslunden 5 vån + inredd vind) och gårdsflygel. Gatufasad: brun sprutputs, bv grå kalksten. Gårdsfasad: gul slätputs. Svart plåttak.

Entré: golv av vit marmor, väggar gulmarmorerad oljemålning med omramningar av röda och gröna bårder (rödmarmorerad bröstpanel), profilerad taklist, modernt mellandörrsparti, i fonden blyspröjsad glasmålning med japanskt motiv. Trapphus (höger): trappor av vit marmor, blyspröjsade fönster med målad blomdekor i jugendstil, ursprunglig hiss i trappspindeln. Vilplan: vitt marmorgolv, helfranska enkeldörrar. Trapphus (vänster): trappor av konststen, rikt spröjsade fönster med råglasrutor. Vilplan: svart-vitrutigt marmorgolv, helfranska enkeldörrar.

Besökta bostadslägenheter moderniserade men bevarar ursprunglig inredning som kakelugnar med målad blomdekor, fältindelade väggar och halvfranska dörrar.

Modernitet: centralvärme, badrum.

Gård: överbyggd, asfalterad, plåtklädd lanternin.



Vingråen 35

Drottninggatan 85, Tegnérgatan 43

Bostads- och kontorsfastighet, Strindbergsmuseet (ursprungligen bostads-).

Byggnadsår 1906-07, arkitekt Hagström & Ekman, byggherrar L J Nordenström, P Jansson och C G Grip, byggmästare L J Nordenström. 1971-73 renovering av fasader och trapphus, inredande av Strindbergsmuseum vån 4 tr.

Gathus (hörnhus), 5 vån + inredd vind + torn (åt Drottninggatan 4 vån + inredd vind) och gårdsflygel. Gatufasad: gul slätputs, bv röd sandsten. Gårdsfasad: gul slätputs. Rött plåttak (tornhuv grönt plåt).

Entré (85): golv och trappa av vit marmor, grönmarmorerad låg väggpanel, gulmarmorerade väggar. Trapphus: vita marmortrappor, blyspröjsade fönster med målad stiliserad blomdekor, väggar blå- och vitmålade (och med dekorbård), ursprunglig hiss i trappspindeln. Vilplan: vitt marmorgolv, väggar som i trapphus, ljusblåmålade helfranska enkeldörrar med guldmålade lister, ovanför mittersta dörren ovalt blyspröjsat fönster med färgade råglasrutor och omramat av vitmålad snidad rosdekor, ursprunglig takarmatur av glas.

Entré (43) leder till kökstrappa och gård.

Bostadslägenheterna moderniserade men bevarar i varierande utsträckning ursprunglig inredning som kakelugnar (sommilika med målad blomdekor), fältindelade väggar, sockelpaneler och halvfranska dörrar.

Modernitet: centralvärme, badrum.

Gård: underbyggd, asfalterad, träskjul.

Vingråen 36

Kammakargatan 50

Bostadsfastighet.

Byggnadsår 1882, arkitekt O W Björklund, byggherre J Bohman. 1935-36 genomgripande ombyggnad och modernisering, påbyggnad med en våning, nya lägenhetsdispositioner, badrum, centralvärme, hiss, ny fasad (arkitekt E Grönwall).

Gathus, 5 vån. Gatufasad: vit slätputs, bv svart skiffer. Gårdsfasad: vit slätputs. Rött plåttak.

Entré, trapphus och vilplan: golv och trappor av grön marmor, släta dörrar, hiss, sopnedkast.

Modernitet: centralvärme, badrum.

Gård: stenplattor, gräsmattor, björkar, buskar.



Vingråen 37  
Kammakargatan 52

Bostadsfastighet.

Byggnadsår 1926-27, arkitekt J Östlihn, byggherre E Hagström, byggmästare H Björkman.

Gathus, 5 vån. Gatufasad: grå, bv gulbrun, slätputs. Gårdsfasad: gulbrun slätputs. Rött plåttak.

Entré: golv och trappa av svart kalksten, svartmarmorad väggbröstning däröver grönmålat. Trapphus: svarta kalkstenstrappor, målad dekor i fönsternischer i antikiserande stil. Vilplan: golv av svart kalksten med bandomramning och mittsten av grå kalksten, målad dekor i antikiserande stil i tak, hiss.

Besökt bostadslägenhet bevarar ursprunglig inredning såsom halvfranska dörrar och öppen spis klädd med kakel (kalkstensimitation).

Modernitet: centralvärme, bad- eller duschrum.

Gård: överbyggd, asfalterad, glasbetong. Envånigt uthus (gulröd slätputs, svart plåttak).

Vingråen 40  
Tegnérslunden 9

Bostadsfastighet.

Byggnadsår 1913-14, arkitekt V Bodin, byggherre och byggmästare H N Wadström.

Gathus, 5 vån + inredd vind. Fasader: brungul sprutputs, källarvån granit. Svart plåttak.

Entré: grönt marmorgolv, hög väggpanel av grönmarmorerad stucco-lustro däröver riklig polykrom dekorativ dekormålning i vegetativ stil liksom delvis även taket, tre blyspröjsade fönster med målat glas. Trapphus: trappor av grön marmor, balusterräcke. Vilplan: golv som i entré, glasade halvfranska enkeldörrar, hiss med glasad dörr.

Besökt bostadslägenhet bevarar ursprunglig inredning såsom parkettgolv, halvfranska vägg- och bröstpaneler, stuckdekorerat tak i matsal, rund vit kakelugn med målad blomdekor i sovrum och kök med jungfrualkov.

Modernitet: centralvärme, bad- eller duschrum.

Östra gård: grusgångar, gräsmatta, träd och planteringar. Västra gård: grus, buskar.

Vingråen 41  
Tegnérslunden 7

Bostadsfastighet och kyrka (Swedenborgs Minneskyrka). Byggnadsår 1926-27, arkitekt E Heurlin, byggherre Nya Kyrkans Svenska församling, byggmästare A Persson.

Gathus, 6 vån + takvån. Fasader: rödbrun slammad puts, bv terrassit. Svart plåttak (kopparspira).

Entré, trapphus och vilplan: golv och trappor av vit marmor, blyspröjsade fönster med färgade råglasrutor, kryssvälvt tak i entrén, halvfranska glasade enkeldörrar.

Besökt bostadslägenhet bevarar ursprunglig inredning såsom halvfranska dörrar samt öppen spis i hall av rött tegel och gul puts och med gråmålad blomdekor.

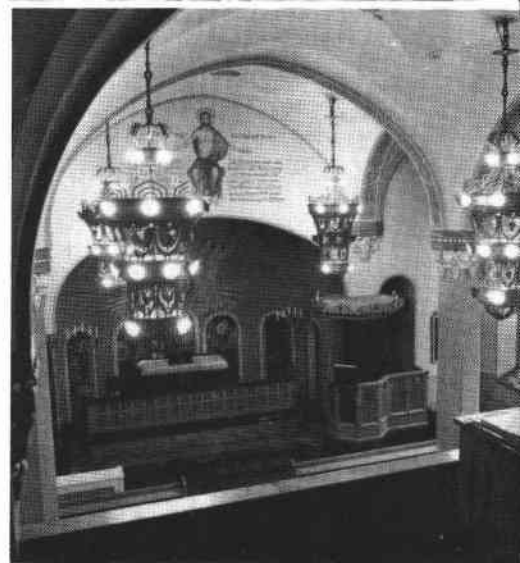




Swedenborgs Minneskyrka: treskeppigt kyrkorum, skeppen avdelas med pelare som bär valvbågar, kryssvalv i sidoskeppen, stjärnvalv i mittskeppet, altavvägg och triumfbågevägg med målning av tronande Kristus och trumpetande änglar, å västra väggen reliefskulptur föreställande Swedenborgs uppenbarelse, orgelläktare över entrén.

Modernitet: centralvärme, badrum.

Östra gård: asfalterad, gatsten (parkering). Västra gård: gatsten.



### Vingråen 42

Kammakargatan 54, 56

Bostadsfastighet samt lokaler för ordenssällskapet Concordia.

Byggnadsår 1928-29, arkitekter P Liljekvist och W Conradsson, byggherre Fastighets AB Concordia, byggmästare P Liljekvist.

Gathus, 5 vån och gårdsflygel, 3 vån + takvån. Gatufasad: röd slätputs, bv gråröd granit. Gårdsfasader: gulbrun slätputs. Rött plåttak.

Entré, trapphus och vilplan (54): golv och trappor av grå kalksten, helfranska enkeldörrar, ursprungliga hissar.

Besökta bostadslägenheter bevarar ursprunglig inredning såsom halvfranska enkel- och skjutdörrar (även glasade), öppna spisar klädda med marmorerad stucco-lustro, pelare mellan hall och salong.

Entré (56, Concordias lokaler): golv och trappor av vit marmor, smidesjärnräcke, blyspröjsade mellandörrar, kassetterat trätak. Nedre hall: golv av vit marmor, i nischer två vitmålade gudinnegestalter av trä.

Tempelsalen i källarvån är utformad som en romansk basilika och går genom två våningar, mittskepp med kleristoriefönster och kassetterat trätak, sidoskeppen kryssvälvda, skeppen avdelas av pelare som bär valvbågar, halvrund absid med stjärnhimmeltak. Hall i bottenvån har radiatoromfattning uppbyggd av kakel från 1700-talskakelugn, däröver målning å vägg föreställande tidigare byggnader på tomten.

Modernitet: centralvärme, badrum.

Gårdar: överbyggda, asfalterade.





Vingråen 35, specerihandel



Vingråen 42, vardagsrum

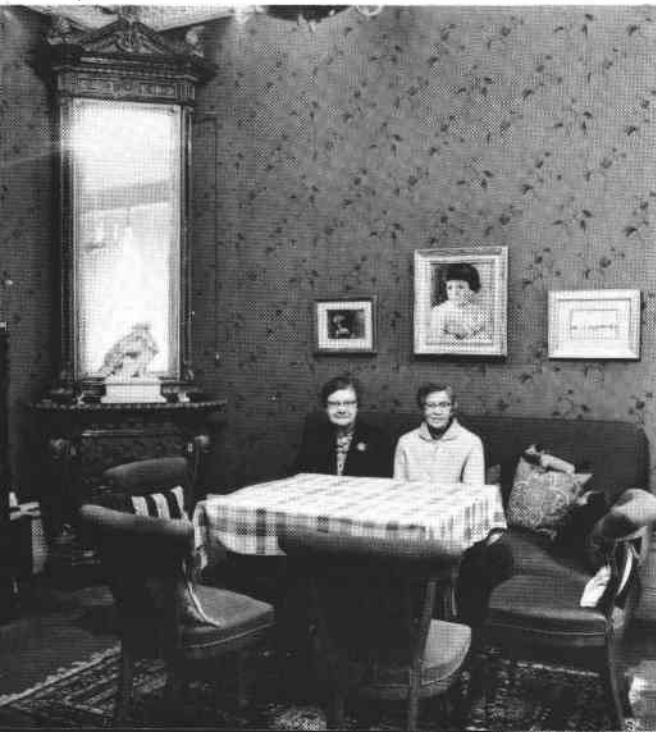


Vingråen 28, kyrkolokal



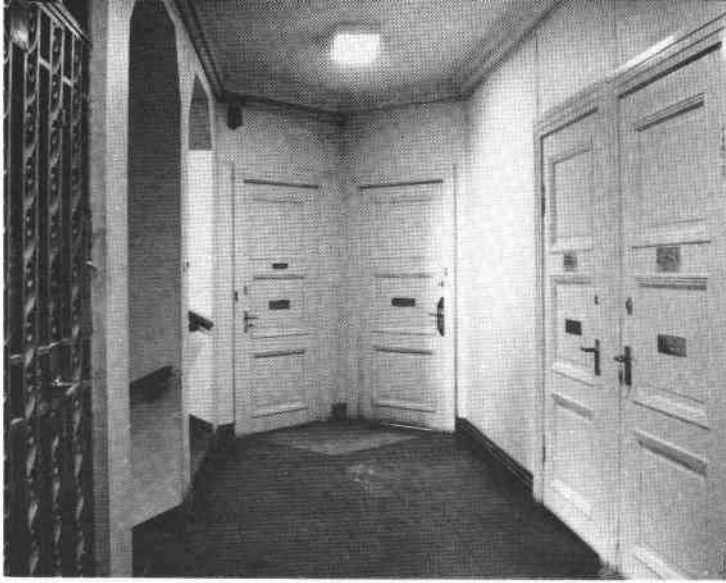
Vingråen 35, sal

Vingråen 26, sal



Vingråen 28, S:t Peters kyrka - portal





Vinkelhaken 9, vilplan

# VINKELHAKEN

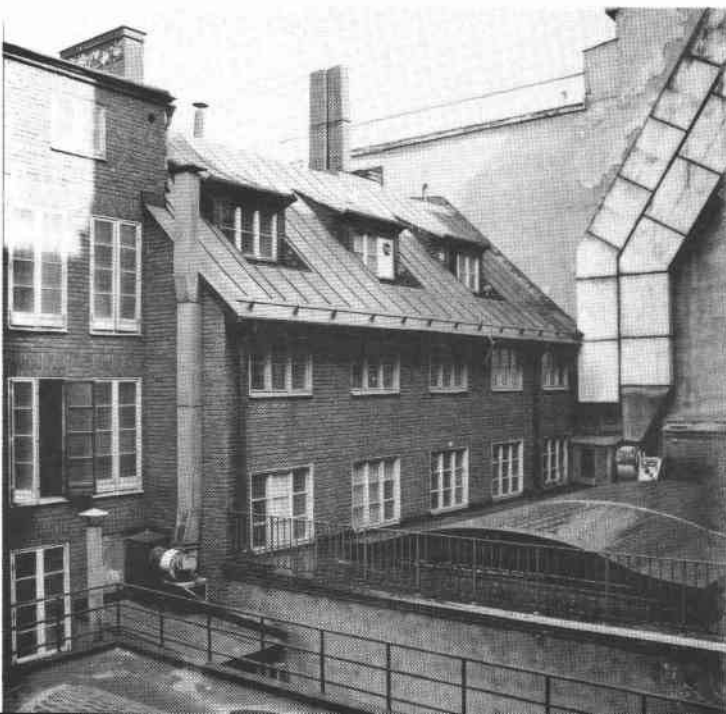


Vinkelhaken 17, väggmålning i entré



Vinkelhaken 10, trapphus (50)

Gårdsutsikt från Vinkelhaken 9 mot nordost



Vinkelhaken 12, entré







Vinkelhaken 9  
Drottninggatan 78

Kontorsfastighet och modevaruhus.

Byggnadsår 1913-15, arkitekt E Josephson, byggherre Fastighets AB Filia, byggmästare G Hesselman. Fastigheten har genomgått ett antal ombyggnader i synnerhet i affärsdelen.

Gathus (hörnhaus), 5 vån + inredd vindsvån. Gatu- och gårdsfasader: gråbrun terrasit. Tegeltak (även kopparplåt).

Entré: moderniserad. Trapphus: golv och trappor av brun kalksten, böjda fönster med råglas i blyspröjsar. Vilplan: golv av brun kalksten, helfranska enkeldörrar, hissar med smidesgrindar.

Modernitet: centralvärme.

Gård: överbyggd i två våningar, asfalterad, stor lanternin av glasbetong.



Vinkelhaken 10  
Kungsgatan 50, Apelbergsgatan 47

Kontors- och hotellfastighet.

Byggnadsår 1928-30, arkitekt C R Lindström, byggherre J Jonsson, byggmästare F Dahl. 1937 ombyggnad fasad bv och vån 1 tr (Kungsgatan). 1951 gårdsöverbyggnad.

Gathus (Kungsgatan), 7 vån + 2 inredda vindsvån. Gatufasad: brunrött tegel, fasaddetaljer av granit, bv-vån 1 tr glas, plåt samt kolonner av svart sten. Kopparplåttak.

Gathus (Apelbergsgatan), 4 vån + entresolvån + inredd vindsvån. Gatufasad: brunrött tegel, bv granit. Plåttak. Gårdsflygel sammanbyggd med gathusen med fasader av tegel.

Entré (50): moderniserad. Trapphus: trappor och fönsterbänkar av brun kalksten, fönster med ofärgat råglas i blyspröjsar, bröstningsgaller av metall. Vilplan: golv av brun kalksten lagt i fiskbensmönster, äggstavstaklist, mörkbetsade halvfranska enkeldörrar av ek.

Modernitet: centralvärme.

Gård: överbyggd, glasbetongvalv.



Vinkelhaken 10, korridor





Vinkelhaken 12  
Drottninggatan 80

Bostads- och kontorsfastighet (urspr endast bostads-). Byggnadsår 1870, arkitekt C N Söderberg, byggherre och byggmästare E A Boman. 1933 genomgripande invändig ombyggnad, ny trappa, hiss, centralvärme, bad, överbyggnad av gård. 1934 ny butiksfasad.

Gathus (hörnhus), 5 vån. Gatu- och gårdsfasader: mörkgul sprutputs. Plåttak.

Entré: schackrutigt marmorgolv, släta väggar med två par pilastrar som uppbär takbalkar vilka indelar taket i tre profilerade fält. Trapphus: räfflade grå kalkstenstrappor, hiss i trappspindeln. Vilplan: golv som i entré, mörkfernissade helfranska enkeldörrar av ek, profilerade tak.

Interiörerna präglas helt av ombyggnaden 1933.

Modernitet: centralvärme, bad- eller duschrum.

Gård: överbyggd, asfalterad.



Vinkelhaken 17  
Kungsgatan 48

Kontorsfastighet.

Byggnadsår 1935-36, arkitekt Stark & Grönvall (delvis även W Gahn), byggherre Kommanditbolaget Olin & Co, byggmästare E Rosengren.

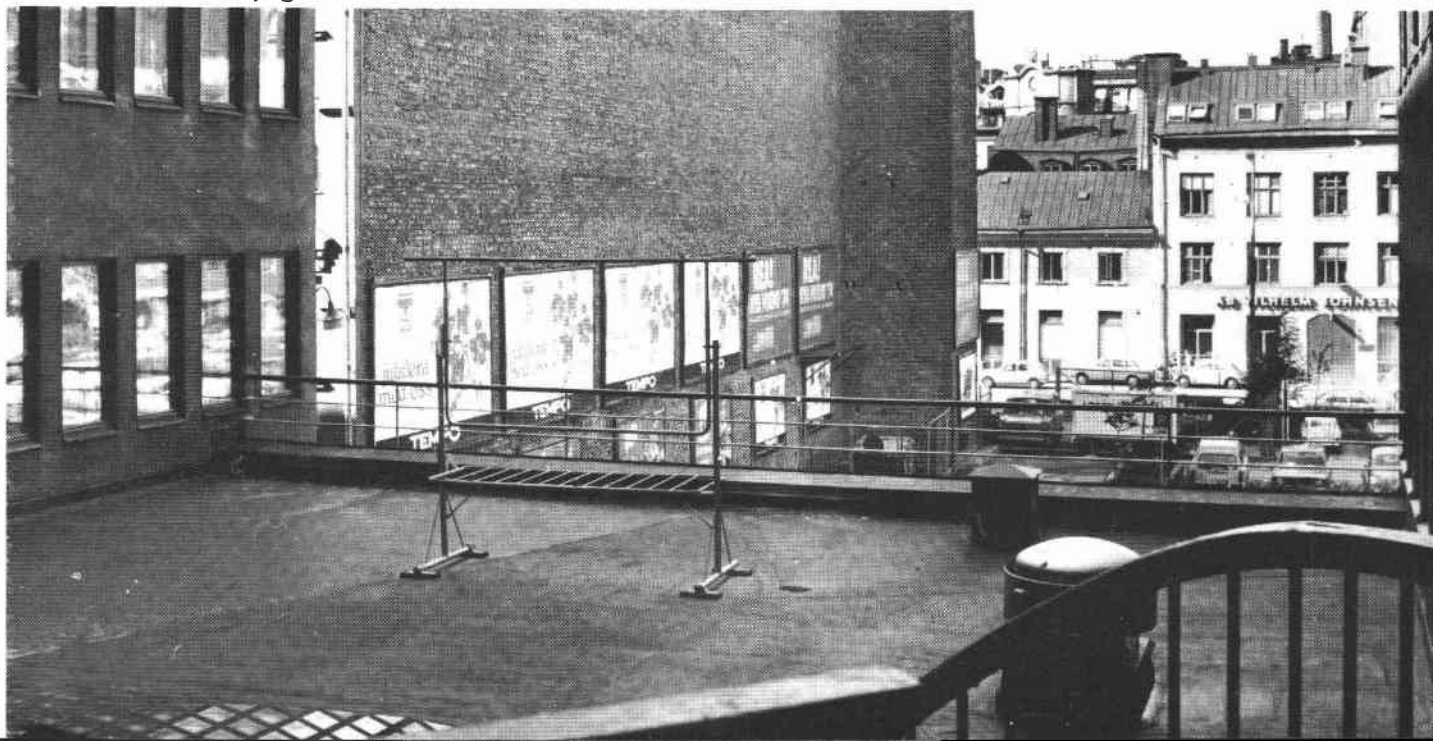
Gathus (hörnhus), 7 vån + takvån (åt Holländargatan och Apelbergsgatan 5 vån + takvån, delvis 1 vån). Gatufasad: grå terrasit och ljus natursten. Plåttak.

Entré: vitt marmorgolv, väggar av grön marmorimiterad målning inom rostfria ramar, stuckimiterande målning med Mercuriusbild. Trapphus: vita marmortrappor, gröna stuckimiterande väggar. Vilplan: vitt marmorgolv, dörrar och hissdörrar av glas och rostfri plåt.

Gård (öppen mot Apelbergsgatan): överbyggd, asfalterad, glasbetonglanternin.



Vinkelhaken 17, gård norrut



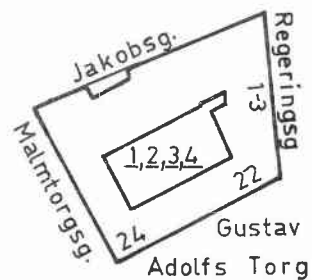


Smala Gränd söderut från Snickarbacken

Regeringsgatan norrut från Kocksgränd



# VINSTOCKEN



Vinstocken 1,2,3,4, interiör med målningar av Olle Hjortzberg

Vinstocken 1,2,3,4, f d bankhall





## Vinstocken 1, 2, 3, 4

Gustav Adolfs Torg 22-24, Regeringsgatan 1-3



## Kontorsfastighet.

Byggnadsår 1915-18, arkitekt E Josephson, byggherre Skandinaviska Kreditaktiebolaget, byggmästare A Kleist. 1921-22 tillbyggnad (hörnhusdelen Regeringsgatan-Jakobs-gatan, arkitekt E Josephson). 1965-66 ombyggnad för Utrikesdepartementet. Fastigheten har genomgått ett större antal mindre ombyggnader.

Gathus (hörnhaus), 5 vån + inredd vind (åt Jakobsgatan 3-4 vån + 2 inredda vindsvån). Gatufasader: grå granit och brun sprutputs. Gårdsfasad: vitgrå puts. Kopparplåttak (svartglaserat tegeltak åt Malmtorgsgatan-Jakobsgatan).

Entré (22-24): golv, trappa, väggar och portalomfattningar med gavelkrön av grå granit. Bankhall gående genom tre våningar och med arkitektoniskt uppbyggda väggar av granit, glastak.



Entré (1-3): golv av grå kalksten (vita marmorband), väggpanel av gråbrun kalksten, kryssvalvstak. Trapphus: gröna marmortrappor, hiss i trappspindeln. Vilplan: golv som i entré, gröna marmorpilastrar, ursprungliga fyllningsdörrar.

Skandinaviska Bankens f d direktionsvåning (numera Försvarsdepartementet) å vån 2 tr bevarar i stort ursprunglig utformning av tidstypisk karaktär. Rumsfil åt Gustav Adolfs Torg med rik ursprunglig inredning såsom helfranska pardörrar med intarsiadekor eller snidad dekor, stuckdekore-rade väggar och tak, parkettgolv, bröstpaneler och snidade fönstersmygpaneler av mörkfernissad ek, ett rum med halvboaserade väggar av masurbjörk med intarsiadekor, ett rum med bröstpanel, pilastrar, dörrömfattningar och fristående kolonner av marmor samt ett rum med dekormålningar av O Hjortzberg. Konferensrum i husdelen från 1921-22 har stuckväggar med arkitektonisk utformning i nybarock.

Modernitet: centralvärme.

Gård: överbyggd, jättelik glaslanternin.

Vinstocken 1,2,3,4, hörnrumsrum



Vinstocken 1,2,3,4, direktionsrum

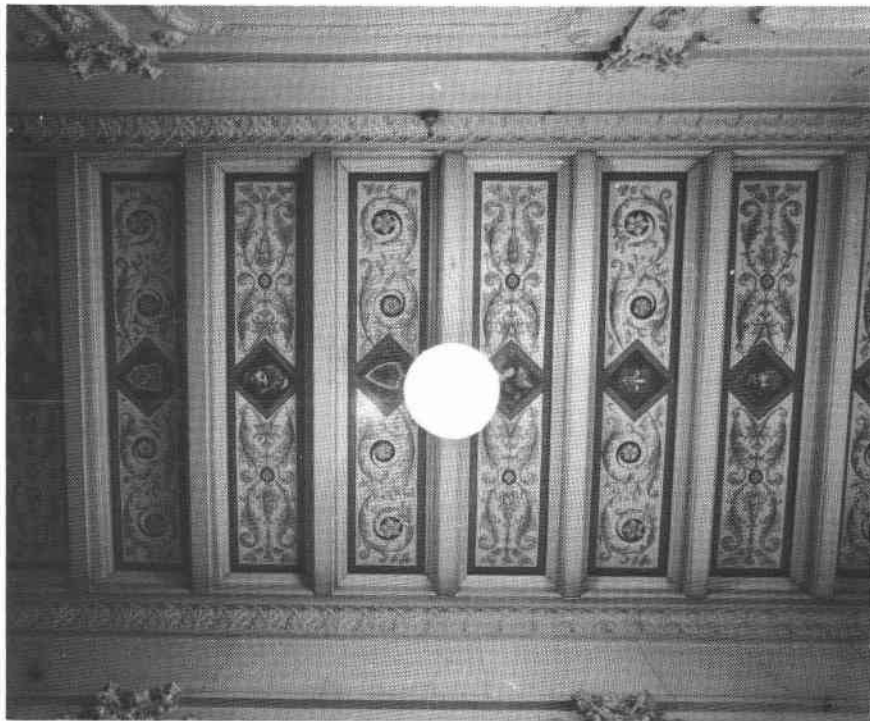
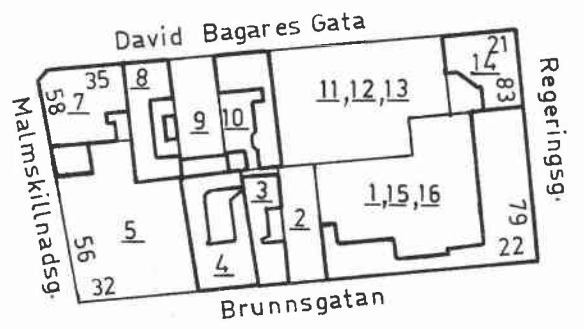




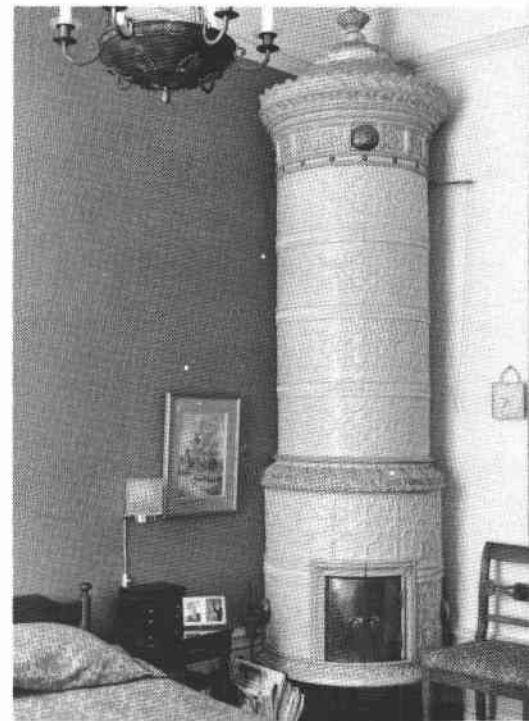


Väderkvarnen 1,15,16, gård

# VÄDERKVARNEN

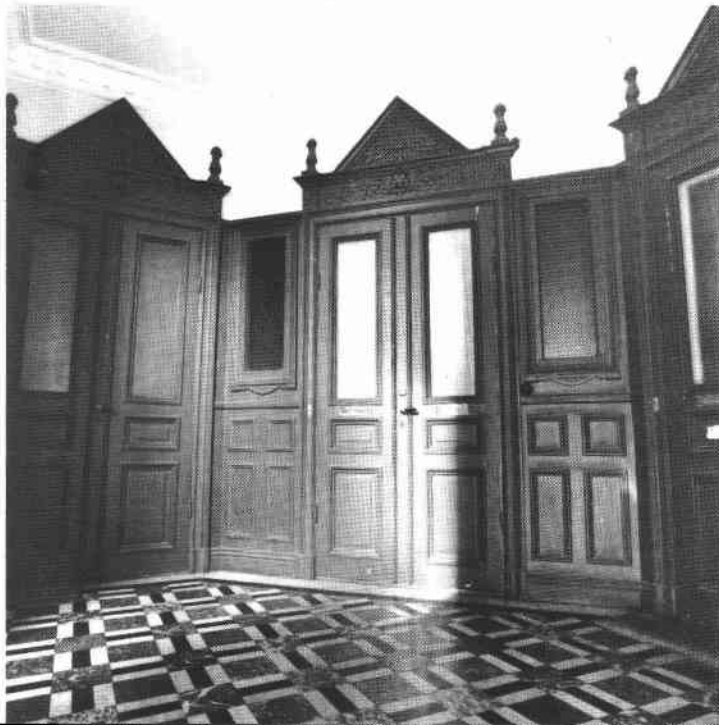


Väderkvarnen 14, tak i entré



Väderkvarnen 14, kakelugn

Väderkvarnen 14, vilplan



Väderkvarnen 1,15,16, vilplan





Väderkvarnen 1, 15, 16

Regeringsgatan 79, 81, Brunngatan 22

Kontors- och verkstadsfastighet samt polisstation (tidigare bostadsfastighet, skola m m).

Byggnadsår (huset mot Regeringsgatan) okänt men till- och ombyggnad skedde 1738-39, arkitekt C J Wüstner, byggherre P Broman. 1849-50 genomgripande om- och tillbyggnad (arkitekt J F Åbom). 1881 påbyggnad med en våning. Diverse ombyggnader under 1900-talet. Byggnadsår (huset mot Brunngatan) okänt. 1779 tillbyggnad västerut (arkitekt J H Walmstedt). 1881 påbyggnad med en våning. Diverse ombyggnader under 1900-talet. 1971-72 provisorisk cellbyggnad på gården.

Gathus (Regeringsgatan), 3 vån. Gatu- och gårdsfasader: gul slätputs. Svart plåttak.

Av äldre inredning bevaras trapphus av gjutjärn kring öppet schakt under lanternintak och med dekorativa gjutjärnsräcken och trappsteg och golv av kalksten, helfranska pardörrar med rombiska fyllningar. I entréhall finns tunga doriska kolonner av gjutjärn och i kontorsrummen bevaras bröst- och smygpaneler och profilerade taklister.

Gathus (Brunngatan), 2 vån. Gatu- och gårdsfasader: gul slätputs. Svart plåttak.

Modernitet: centralvärme.

Gård: asfalterad, plantering, gårdsträd.



Väderkvarnen 2

Brunngatan 22

Avriven tomt.



Väderkvarnen 3

Brunngatan 26

Kontorsfastighet (urspr bostads-).

Byggnadsår 1859, osignerade ritningar, byggherre J K Rundström.

Gathus, 4 vån + inredd vind. Gatufasad: gulgrå slätputs. Gårdsfasad: gulgrå slätputs. Rött plåttak.

Gårdshus (helhus) sammanbyggt med gathus, 4 vån. Fasader: gulgrå slätputs. Rött plåttak.

Entré, trapphus och vilplan (gemensamt för gatu- och gårdshus): golv och trappor av kalksten, halvfranska pardörrar. Interiörerna bevarar enkla snickerier och vita runda kakelugnar från byggnadstiden.

Modernitet: elvärme, tc.

Gård: asfalterad, tc-länga. Bakgård.



Väderkvarnen 4  
Brunnsgatan 28

Kontors- och bostadsfastighet (urspr endast bostads-). Byggnadsår (gathus) 1883-84, arkitekt F O Lindström och K A Smith, byggherre J F Karlsson. Byggnadsår (gårdshus) 1883 (nuvarande volym och utformning), i bv och vån 1 tr dock murar från 1840-talet.

Gathus, 3 vån + sout vån + inredd vindsvån. Gatufasad: ljusbrun slätputs. Gårdsfasad: slätputs. Rött plåttak.

Entré, trapphus och vilplan: golv av mönsterlagda keramiska plattor, kalkstenstrappor, halvfranska pardörrar.

Besökta interiörer bevarar tidstypiska snickerier och kakelugnar (vita runda och vita av skänktyp med reliefdekor).

Gårdshus (halvhus), 4 vån, sammanbyggt med gathuset. Fasad: gul, bv röd, slätputs. Rött plåttak.

Modernitet: elvärme, wc.

Gård: asfalterad, envånig uthusbyggnad.



Väderkvarnen 5

Malmskillnadsgatan 56 (ingång fr Malmskillnadsgatan 58)

Fastighet inrymmande samlingslokaler.

Byggnadsår troligen 1812, byggherre G Grewesmühl.

Gathus av fyra fönsteraxlars bredd (södra delen av fastigheten riven på 1950-talet), 2 vån + inredd vindsvån. Gatufasad: rosa slätputs. Gårdsfasad: gul slätputs. Rött plåttak.

Interiörerna bevarar inget av äldre inredning.

Modernitet: centralvärme.

Gård: grus, gatsten.



Väderkvarnen 7

Malmskillnadsgatan 58

Fastighet inrymmande dans- och undervisningslokaler (urspr skola).

Byggnadsår 1860, osignerade ritningar, byggherre Jacobs församling. Omkring 1970 fasadförenkling.

Gathus (hörnhaus), 2 vån + sout vån. Gatufasad: rosabeige grovt slammad puts. Gårdsfasad: gul slätputs. Rött plåttak.

Entré, trapphus och vilplan: golv och trappor av röd sandsten (trappor högre upp av grå kalksten). De flesta rum bevarar paneler med stenprofil och enkla profiletrade stucktak. I några salar uppbärs taken av gjutjärns-kolonner och bevaras vita höga flata kakelugnar från byggnadstiden, halvfranska pardörrar.

Modernitet: centralvärme.

Gård: grus, träskjul.



Väderkvarnen 8

David Bagares gata 33

Kontors- och verkstadsfastighet (urspr bostads-).  
Byggnadsår (gathus) 1880-81, arkitekt W Sjöberg, byggherre J F Wissnell, byggmästare Hj Wahlén. Byggnadsår (gårdshus) 1855. 1881 om- och påbyggnad.

Gathus, 3 vån + inredd vind. Gatufasad: grå puts. Gårdsfasad: gul slätputs. Rött plåttak.

Körport med ursprunglig port med gjutjärnsfyllningar och asfalterat golv. Trapphus och vilplan: golv av mönsterlagda keramiska plattor, trappor av kalksten, halvfranska enkeldörrar.

Besökta interiörer bevarar ursprunglig inredning som snickerier, rund vit kakelugn med kransdekor och målad girlanddekor på översta skiftet, flat vit kakelugn samt takprofiler.

Gårdshus (halvhus) sammanbyggt med gathuset, 2 vån. Fasad: grå puts. Rött plåttak.

Modernitet: omodern.

Gård: asfalterad, kullersten, envånig f d stallbyggnad.

Väderkvarnen 9

David Bagares gata 31

Avriven tomt. F d verkstadsbyggnad vid södra tomtgränsen i två vån med fasad i gul slätputs och rött plåttak.

Väderkvarnen 10

David Bagares gata 29

Kontorsfastighet (urspr bostads-).  
Byggnadsår (gathus) okänt dock före 1747. 1832 ombyggnad. 1879 ny fasad och vindsinredning. Byggnadsår (gårdshus) 1879, arkitekt K Smith, byggherre J G Nilsson.

Gathus, 2 vån + inredd vind. Gatufasad: grå slätputs. Port med gjutjärnsfyllningar. Gårdsfasad: gul slätputs. Rött plåttak.

Entré, trapphus och vilplan: golv och trappor av kalksten, några helfranska pardörrar (1700-tal).

Lägenheterna bevarar brädgolv, halvfranska dörrar och smygpaneler och runda vita kakelugnar från olika tider av 1800-talet.

Gårdshus (halvhus), 3 vån. Fasad: brun slätputs. Rött plåttak.

Interiörerna bevarar snickeriinredning och kakelugnar av vanligt slag från 1879.

Modernitet: omodern, tc.

Gård: gatsten, kullersten, envånig f d stallbyggnad, tc-länga.

Väderkvarnen 11, 12 och 13

David Bagares gata 23, 25, 27

Avrivna tomter.





Väderkvarnen 14  
Regeringsgatan 83

Bostadsfastighet.

Byggnadsår 1890, arkitekt A G Forsberg, byggherre och byggmästare C J Pettersson.

Gathus (hörnhus), 4 vån + inredd vind. Gatufasad: grå och orangegul putsfasad i tegel- och kalkstensimitation. Gårdsfasad: gulbrun slätputs. Svart plåttak.

Entré: stjärnmönstrat svart och vitt marmorgolv med vit fris, väggar till höfthöjd grönmarmorade och kvaderritsade däröver pilasterindelade fält, tak med tvärgående bjälkar mellan vilka är sirliga polykroma bladmålningar. Trapphus och vilplan: rutade marmorgolv i fyra färger, helfranska pardörrar med krönande gavelformade stucköverstycken, trappor av kalksten, trapphusfönster i glasmosaik.

Lägenheterna bevarar rikt utformade polykroma kakelugnar, rika stucktaklister, ca 1,50 m höga helfranska matsalspaneler samt helfranska pardörrar.

Modernitet: elvärme, badrum (delvis).

Gård: överbyggd, asfalterad.



Väderkvarnen 14, portal





David Bagares gata österut vid kv Väderkvarnen

Regeringsgatan norrut från Brunnsgatan

