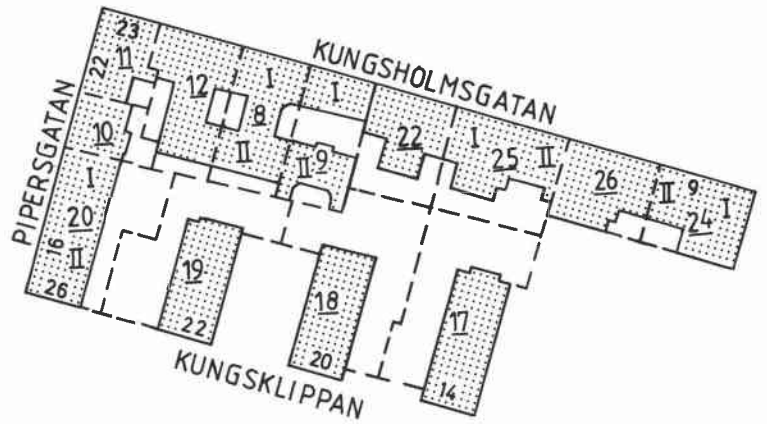


Diamanten



Tv: Diamanten 17, entré.
Nedan tv: Diamanten 24, fasad.
Nedan th: Diamanten 9, lägenhetsinteriör.





Diamanten 8

Kungsholmsgatan 19 A, B

Bostadsfastighet, inventerad 1982.

Byggnadsår 1916-18, arkitekt A Bergman, byggherrar A Andersson & A Bergman, byggmästare A Andersson. 1926 garage i bv.

Gathus (hus I), 6 vån. **Gatufasad:** natursten kring butiksfönster på bv, därovan brun sprutputs. Burspråk, ett med kryssspröjsade fönster. En balkong med smidesräcke. **Gårdsfasad:** mot väst och öst gul sprutputs. Mot söder beige sprutputs. Plåttak.

Entré: glasad och spröjsad port med överfönster. Gråbrunt kalkstengolv med grågröna marmorfriser. Ljusgröna väggar fältindelade av mörkgröna lister. Välvt mellandörrsparti. Inre entré med blågrå marmorerade väggar. Trapphus med gula väggar, plattslagna gula dörrar. Kälrat tak. Trappanfang med svängt balusterräcke.

Gårdshus (hus II), 5 vån.

Entré: gemensam med hus I. Trapphus ngt enklare än hus I, oavbrutet trapphusfönster. Kalkstenstrappa. Plattslagna enkel-dörrar.

Besökt lägenhet (hus I) bevarar öppen spis av kalksten, fyllningsdörrar, skjutdörr, kälade tak och takrosett.

Lägenhetsstorlekar 1916: 3 rok, enkelrum samt dubletter i gathuset. 2-3 rok samt enkelrum i gårdshuset.

Gård: i väster och öster små asfalterade ytor.

Diamanten 9

Kungsholmsgatan 17

Bostadsfastighet, inventerad 1982.

Byggnadsår 1907-09, arkitekt G Detthoff, byggherre C von Malmberg, byggmästare K Andersson.

Gathus (hus I), 6 vån. **Gatufasad:** bv av grå slätputs med omfattningar av natursten. Därovan brun sprutputs. Halvcirkelformade fönsteröverstycken på 4:e vån. Ritsad dekor mellan 5:e och 6:e vån. Naturstensportal med överfönster omramat av ritsningar och reliefdekor. Plåttak.

Entré: glasad port med polykromt överfönster. Golv av konststen, bårder i rött och vitt. Gröna flingmålade väggar. Kälrat vitt tak. Glasat mellandörrsparti. Trapphus med konststenstrappa och gröna väggar. Trappplan med par- och enkeldörrar med fyllningar, vissa råglasade och spröjsade. Råglasade dagerfönster.

Besökt lägenhet bevarar sockelpanel, par- och enkeldörrar med fyllningar. Kälade tak med takrosett. Kakelugnar, rund vit samt av skänktyp med dekor. Kök med ursprunglig inredning.

Hus II är ej besökt.

Lägenhetsstorlekar 1907: 2-4 rok, 2 rum samt verkstadslokaler. Butiker och lager på bv. I gårdshuset 1-2 rok samt enkelrum.

Gård: asfalterad, underbyggd i två nivåer.

Fasaden har fått rosabeige puts sedan inventeringen.



Diamanten 10

Pipersgatan 20

Bostadsfastighet, inventerad 1982.

Byggnadsår 1931, arkitekt C Åkerblad, byggherre A E Ranft, byggmästare T Nilsson.

Gathus, 5 vån + indragen takvån. **Gatufasad:** bv av konststen, därovan gulbrun slätputs. Burspråk och balkonger. **Gårdsfasad:** gulbrun slätputs. Plåttak.

Entré: grågrönt marmorgolv. Vita flingmålade väggar. Trapphus med trappa och trappplangolv av grön marmor. Gråmålade dörrar.

Ingen lägenhet besökt.

Lägenhetsstorlekar 1931: 1-2 rok, enkelrum samt enkelrum med kokvrå.

Gård: överbyggd, asfalterad med glasbetong.



Diamanten 11

Kungsholmsgatan 23, Pipersgatan 22

Kyrksal samt bostadsfastighet, inventerad 1982.

Byggnadsår 1927-28, arkitekter Höög & Morssing, byggherre Lutherska Missionsförbundet/Wilhelm Norrlander, byggmästare A Olsson.

Gathus (hörnhaus), 5 vån. **Gatufasad:** granitsockel. Rusticerad bv och pilastrar i kolossalordning i beige slätputs. Därovan gul slätputs. Fönster i mittaxeln på 2 och 3 vån (Kungsholmsgatan) markerade genom fältindelad vägg, halvcirkelformat överfönster och balusterräcke. Kraftig gesims mellan 4 och 5 vån. Fasaden krönt av gavel och litet torn. Granitportal med kopplade kolonner och inskriptionen "Ansgariikyran". **Gårdsfasad:** gul slätputs. Plåttak.

Entré (23): grå putsväggar, tunnvalvt kassetak i trapphall. Övre trapphall med medaljongförsedda fyllningsdörrar ledande till kyrksalen i nyantik stil. Tak uppburet av kolonner med förgyllda kapitäl. Altare i söder, läktare i övriga väderstreck. Kalkstengolv, beigevita väggar. Välvd arkad under läktarna. Råglasade bågformade fönster. Balustradförsett altarpodium. Altartavla sign Nathan Johansson 1926. Prydnadsorgelpipor på var sida om tavlan. Rosa tak indelat i fält.

Entré (22): golv och trappa av rödbrun konststen. Vita väggar.

Besökt lägenhet bevarar fyllningsdörr och kokvrå med marmorbänk.

Byggnaden innehöll 1927: bv med sammanträdesrum, "Lilla salen". 1 tr - övre vestibul, "Stora salen". 2 tr - läktare. 3 tr - korridor omgiven av ca 10 st enkelrum, en dubblett, alla med kokvrå. 4 tr - ungefär som 3 tr. 5 tr - vind, tvättstuga, soprum.

Gård: asfalterad och glasbetong.



Diamanten 12

Kungsholmsgatan 21

Bostadsfastighet, inventerad 1982.

Byggnadsår 1928-29, arkitekt J A Stark, byggherre A Johansson. 1947 vindsinredning för kontor, ändring för kontor vån 5-6.





1958 ändring av biograflokal. 1970 nytt skärmtak till biograflokal.

Gathus, 6 vån + entresolvån + vindsvån. **Gatufasad**: bv i vit slätputs, därovan brun sprutputs. Bv med pilastrar, entresolvån med rundbågefönster. Burspråk. Balkonger med smidesräcken. **Gårdsfasad**: brun sprutputs. Plåttak.

Entré: sekundär port. Golv av kalksten med vit marmorfris. Brun kalkstenssockel, därovan bruna väggar. Vitt tak. Sekundärt glasat mellandörrparti. Trapphus med gula väggar, fyllningsdörrar av ek.

Besökt lägenhet bevarar kälade tak, takrosett, fyllningsdörrar, öppen spis med kalkstensskiva. Serveringsrum med ursprunglig inredning.

Lägenhetsstorlekar 1928: 1 rok, 3-5 rok samt 1-2 rum och kokvrå. På bv biograflokal (Ritz med 500 platser), biografvestibul samt försäljningslokal. Entresolvån med biografläktare, projektorrum, serveringslokal.

Gård: överbyggd, asfalterad.



Diamanten 17

Kungsklippan 14, 16

Bostadsfastighet, inventerad 1982.

Byggnadsår 1934, arkitekt S Wallander, byggherre HSB, byggmästare Fackfören. byggn.prod.fören. upa/Gustaf Detthoff.

Gathus, 9 vån. **Gatufasad**: bv av grå spritputs, därovan gråbrun terrasit. Balkonger. Översta vån indragen med balkong runt hela huset. Portal i vit marmor. **Gårdsfasad**: bv i grå spritputs, därovan gråbrun terrasit.

Entré: grönt marmorgolv med grå bård. Gula flingmålade väggar. I fonden tre hissar: hiss 1) till 1-5 tr, 2) till alla våningar, 3) till 6-9 tr.

Inga lägenheter besökta.

Lägenhetsstorlekar 1934: 1-3 rok, 1 rum och kokvrå samt 1 rum och kokskåp.

Gård: mellan 17 och 18 överbyggd gård i form av planterad terrass, som under 17 rymmer garage.

Stadsarkivet 2, Diamanten 17, 18 och 19 är i det närmaste identiska och omgärdade av mer eller mindre sammanhängande grönytor. Inom Diamanten 17 finns maskinistexpeditionen samt den tidigare för flertalet av kvarterets HSB-hus gemensamma panncentralen.



Diamanten 18

Kungsklippan 18, 2

Bostadsfastighet, inventerad 1982.

Byggnadsår 1934-35, arkitekt S Wallander, byggherre HSB, byggmästare Fackfören. byggn.prod.fören. upa/Gustaf Detthoff.

Gathus, 9 vån. **Gatufasad**: bv av grå spritputs, därovan gråbrun terrasit. Omfattningar till butiksfönster och portal av vit marmor. Balkonger. **Gårdsfasad**: bv av grå spritputs, därovan gråbrun terrasit. Plåttak.

Entré: golv och trappa av grågrön marmor, blå flingmålade

väggar. Samma karaktär som Diamanten 17.

Inga lägenheter besökta.

Lägenhetsstorlekar 1934: 1-3 rok, 1 rum och kokvrå samt 1 rum och kokskåp. Gemensam tvättstuguanläggning: läggrum, mangelrum med motordriven stenmangel, tvättmaskinsrum med bl a ursprungliga "torkhästar".

Gård: mellan 18 och 17 överbyggd gård i form av planterad terrass.

Diamanten 19

Kungsklippan 22, 24

Bostadsfastighet, inventerad 1982.

Byggnadsår 1934-35, arkitekt S Wallander, byggherre HSB, byggmästare Fackfören. byggn.prod.fören. upa/Gustaf Detthoff.

Gathus, 10 vån. **Gatufasad:** sockel av grå spritputs, därovan brun terrassit. Balkonger, översta vån indragen med balkong längs hela fasaden. **Gårdsfasad:** sockel av grå spritputs, därovan brun terrassit.

Entré: grågrönt marmorgolv, gröna flingmålade väggar. His-sar som i Diamanten 17 och 18. Trappplan med blå släta dörrar.

Besökt lägenhet bevarar enkeldörrar med fyllningar, svagt kälrat tak. Kök med tidstypisk slät inredning.

Lägenhetsstorlekar 1934: 1-4 rok samt 1 rum och kokvrå.

Gård: i väst en till terrass överbyggd källare med gräs och buskar.

Diamanten 20

Kungsklippan 26, Pipersgatan 16, 18

Bostadsfastighet, inventerad 1982.

Byggnadsår 1934-35, arkitekt S Wallander, byggherre HSB, byggmästare Fackfören. byggn.prod.fören. upa/Gustaf Detthoff.

Gathus (hus I), 6 vån. **Gatufasad:** bv av marmor, därovan beigefärgad sprutputs. Balkonger. Översta vån indragen med balkong längs hela fasaden. **Gårdsfasad:** bv av marmor, därovan beigefärgad sprutputs. Plåttak.

Entré (18): grågrönt marmorgolv, gula flingmålade väggar. Trapphus med vita väggar, släta blå dörrar. Interiören i övrigt av samma karaktär som övriga HSB-hus på Kungsklippan.

Inga lägenheter besökta.

Gathus (hörnhaus, hus II), 10 vån. **Gatufasad:** som hus I. Stort glasat portparti.

Entré (16): sekundär port. Grågrönt marmorgolv, röda fling-målade väggar. Entresolerat parti i fonden med räcke motsva-rande vilplanet 1 tr upp.

Inga lägenheter besökta.

Lägenhetsstorlekar 1934: 1-2 rok samt 1 rum och kokvrå i hus I. Hus II: 1-4 rok, 1-2 rum och kokvrå.

Gård: över- resp underbyggd, två nivåer. Lanterminer och lekplats, någon grönska. Köruppfart från gatan





Diamanten 22

Kungsholmsgatan 15

Bostadsfastighet, inventerad 1982.

Byggnadsår 1935-37, arkitekt N R Hjort, byggherre N Tidblom, byggmästare A Lindberg.

Gathus, 9 vån. **Gatufasad**: brun slätputs. Bv med detaljer av grå marmor. Balkonger med plåträcken, burspråk. De två översta vån indragna. Försänkt portal med skyltfönster omkring. **Gårdsfasad**: brun slätputs. Vita marmordetaljer på bv. Plåttak.

Entré: glasad port. Golv av grågrön marmor. Flingsmålade väggar, nedre delen brun, därovan vit. Trapphus med släta ekfanérade dörrar.

Inga lägenheter besökta.

Lägenhetsstorlekar 1935: 1-3 rok samt 5 rok. Butiker på bv.

Gård: delvis överbyggd, asfalterad med glasbetong.

Fasaden har sedan inventeringen fått beige slätputs.



Diamanten 24

Kungsholmsgatan 7, 9

Bostadsfastighet, inventerad 1982.

Byggnadsår 1934-35, arkitekt S Wallander, byggherre HSB, byggmästare Fackfören. byggn.prod.fören. upa/Gustaf Detthoff.

Gathus (hörnhus, hus I), 11 vån. **Gatufasad**: bv av marmor, mot Jeppes Trappor svart spritputs, därovan beige slätputs. Balkonger, takterrass. **Gårdsfasad**: beige slätputs. Tak av tjärpapp.

Entré: grågrönt marmorgolv, gula väggar. Trapphus med flingsmålade väggar i gult, släta blå dörrar.

Besökt lägenhet bevarar skjutdörrar och enkeldörrar med fyllningar. Badrum med ursprunglig inredning. Kök moderniserat.

Gathus (hus II), 2 vån. **Gatufasad**: som hus I.

Lägenhetsstorlekar 1934: 1-4 rok.

Gård: cementerad och glasbetong (hus II).



Diamanten 25

Kungsholmsgatan 13, 13 A

Bostadsfastighet, inventerad 1982.

Byggnadsår 1937-38, arkitekt S Wallander, byggherre HSB, byggmästare H Ehrlin.

Gathus (hus I), 9 vån (hus II 2 vån). **Gatufasad**: bv av ljus marmor, därovan beige slätputs. Balkonger med plåträcken. De två översta vån indragna med balkonger längs hela fasaden. **Gårdsfasad**: beige slätputs. Tak av tjärpapp.

Entré: i stort sett som Diamanten 26.

Lägenhetsstorlekar 1937: 1-2 rok, 1-2 rum och kokvrå. Bv med butiker, lagerrum, i hus II verkstäder och bildhuggarateljé.

Diamanten 26

Kungsholmsgatan 11

Bostads- och kontorsfastighet, inventerad 1982.

Byggnadsår 1936-37, arkitekt S Wallander, byggherre HSB, byggmästare Fackfören. byggn.prod.fören. upa. 1972 ombyggnad av internatskola 1-3 tr till bostad.

Gathus (hus I), 9 vån (hus II 2 vån). **Gatufasad:** bv av ljus marmor, därovan beige sprutputs. Balkonger. De tre översta vån indragna med längsgående balkonger. **Gårdsfasad:** beige sprutputs. Tak av tjärpapp.

Entré: golv av grågrön marmor med mörkgrå bård. Ljuskula väggar. Trapphus med gröna flingmålade väggar och blå släta enkeldörrar.

Inga lägenheter besökta.

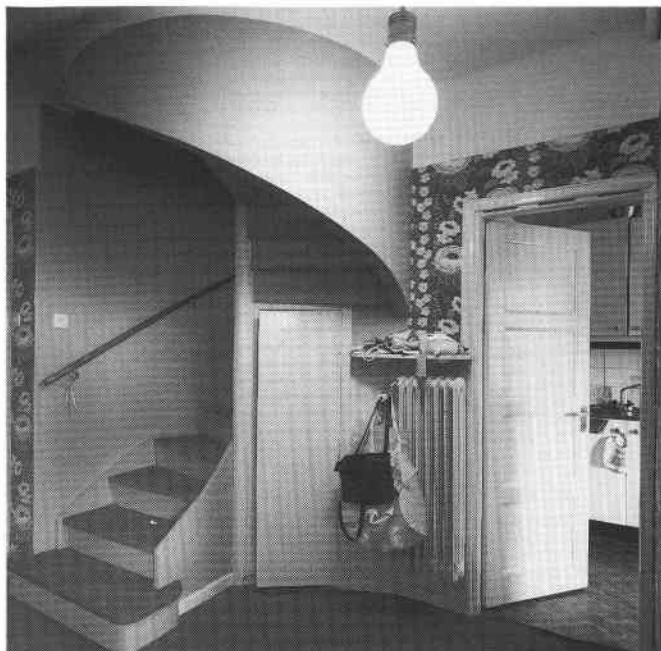
Lägenhetsstorlekar 1936: 1-2 rok. 1-3 tr internatskola för barn-trädgårdslärarinnor.

Gård: terrass i två nivåer över hus II, den nedre betongbelagd, den övre grästäck, klippvägg söderöver.



Diamanten 11, kyrksal.





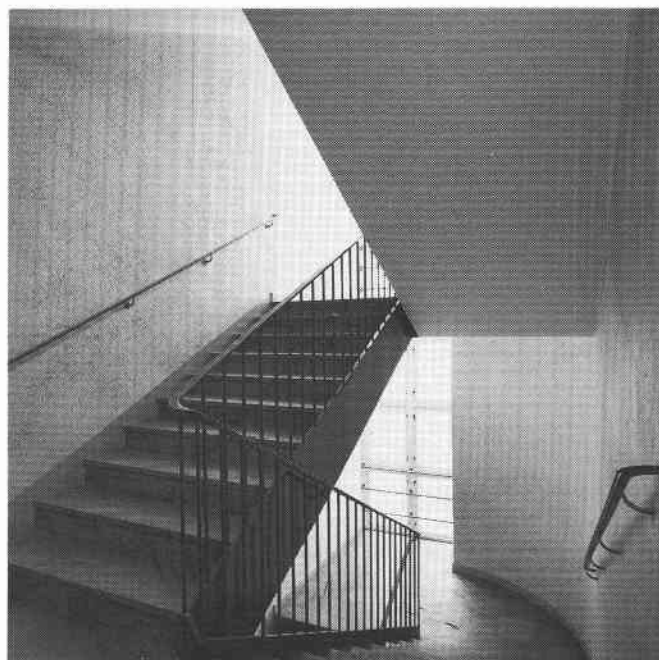
Överst th: *Diamanten 24, interiör från etagelägenhet.*

Överst th: *Diamanten 19. Lägenhetsinteriör.*

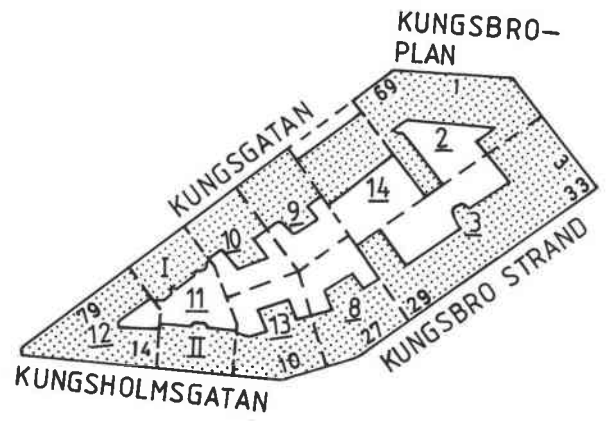
Mitten tv: *Diamanten 22, port.*

Nederst tv: *Diamanten 25, gård.*

Nederst th: *Diamanten 10, trapphus.*



Drabanten



Drabanten 12, interiör från tornrum.





Drabanten 2

Kungsbroplan 1, Kungsgatan 69
Bostadsfastighet, inventerad 1974.

Byggnadsår 1886, arkitekter A & H Kumlien, byggherrar A Ankarstrand & P Nyström, byggmästare dito. 1922 påbyggnad med 1 vån, planändringar. 1935 ateljégh på gårdsflygelns vind.

Gathus (hus I, hörnhus), 6 vån + vindsvån (hus II, gårdsflygel, 4 vån). **Gatufasad:** bv grå puts, därovan brun puts. Fasaden starkt förenklad. Bv rusticerad. Gördelgesims bl a mellan 2:a och 3:e vån där även balkonger med balusterräcken finns. Hörnen markerade med lisener. **Gårdsfasad:** grå slätputs. Svart plåttak.

Portgång (69): asfalterad, grå väggar.

Entré (1): glasad och spröjsad port med smidesdekor. Kalkstensgolv. Glasade sekundära mellandörrar, överfönster med bronsrelief - Amanda Christensen av Carl Eldh och slipat glas med inskriptionen "Till minne av Fru Amanda Christensen uppsattes denna relief. Hon grundade kravattfabriken 1885 som alltjämt bär hennes namn." sign E Kinell 43. Glössner - Co. Inre entré med kalkstensgolv med mönsterlagd marmor sign Einar Forseth 1942. Väggar med marmorerade pilastrar, festonger och taklist i stuck. Trapphus med kalkstenstrappa, släta grå väggar, välvat tak. Fönster med slipade glas sign Einar Forseth, Glössner o Co 1943. Trappplan med golv av konststen och släta gabondörrar.

Inga lägenheter besökta.

Lägenhetsstorlekar 1886: 1, 3 samt 6 rok med jungfrukammarer. Butiker i bv.

Gård: underbyggd, asfalterad.

Sedan inventeringen har fasaden slätputsats i rosagult. Bv, lisener mm i grått.



Drabanten 3

Kungsbroplan 3, Kungsbro Strand 29-33
Industrialanläggning, inventerad 1974.

Byggnadsår 1907-09 (hus I), arkitekt F Falkenberg, AB Hasse W Tullberg, byggmästare G Hertelman. 1923, -33, -39, -52 och -59 planändringar. 1952 fasadändring. 1974 ny huvudentré mot Kungsbroplan.

Gathus (hus I, hörnhus), 5 vån + entresolvån + takvån. **Gatufasad:** bv och entresolvån mot Kungsbroplan i slåthuggen sandsten, därovan gulgrön sprutputs. List vid takfot i natursten. Balkonger med smidesräcken, burspråk, hög gavel mot Kungsbro Strand. Portaler i skulpterad sandsten. **Gårdsfasad:** gul slätputs. Tak av svart skiffer mot Kungsbroplan, mot Kungsbro Strand svart plåt.

Entré (3): kalkstensgolv, gula väggar, delvis ädelträpanel. Välvat tak. Glasmålning i portal med polykrom blomdekor. Kalkstenstrappa. Trappplan med kalkstensgolv med mönster i natursten. Gabondörrar.

Byggnadsår (hus II) 1898-1900, arkitekt G Lindgren, byggherre I Hirsch & G Stjernspets, byggmästare L P Johansson. 1909 planändringar.

Gathus (hus II), 5 vån + soutvån + vindsvån. **Gatufasad:** sockel av grovhuggen granit, därovan gulgrön sprutputs. Portal (29) i ornerat tegel. Gårdsfasad: gul slätputs. Svart plåttak.

Interiören är inte besökt.



Byggnadsår (hus III) 1897-1900, arkitekter D Lundegård & K Sahlin (?), byggherre K Abenius, byggmästare C Sundström. 1920 garage.

Gårdsflygel (hus III), 4 vån. **Fasad:** gul slätputs.

Byggnaderna innehöll enl nybyggnadsritningarna: hus I, soutvån - verkstad och inpackningsrum, bv - tryckeri, landsortsexpedition och porträttgalleri, därovan sätter, expedition, bokbinderi. Hus II - verkstadslokaler. Hus III - ritning saknas.

Gård: överbyggd, asfalterad.

Sedan inventeringen har fasaderna (hus I och II) putsats i brunbeige slätputs.



Drabanten 8

Kungsbro Strand 27, Kungholmsgatan 8

Kontors- och bostadsfastighet, inventerad 1974.

Byggnadsår 1906-09, arkitekt Dorph & Höög, byggherre W Jagdmann, byggmästare C B Ödberg. 1920 garage i soutvån. 1933 planändringar.

Gathus (hörnhus), 5 vån + soutvån. **Gatufasad:** soutvån av grovhuggen granit, därovan brun sprutputs. Burspråk, hög körport med smidesgrind. **Gårdsfasad:** gul sprutputs. Svart plåttak.

Entré (8): marmorgolv, gröna väggar. Trappa av vit marmor med träräcke. Trappplan med stucktaklist och takrosett. Ursprungliga delvis glasade enkel- och dubbeldörrar, dagerfönster. Hissomfattning med kannelerade pilastrar.

Besökt lägenhet bevarar snickerier, sockel- och bröstpanel. Fältindelade väggar, dubbeldörrar med fyllningar. Stucktaklist, kakelugnar - runda och av skänktyp med reliefdekor. Serveringsgång med skänkskåp och tvättställ.

Lägenhetsstorlekar 1906: 1 rok, 6 rok med jungfrukammare, enkelrum. Soutvån med butiker.

Gård: delvis överbyggd, asfalterad.

Fasaden har sedan inventeringen slätputsats i beige.



Drabanten 9

Kungsgatan 73

Bostadsfastighet, inventerad 1974.

Byggnadsår 1906-07, arkitekter Dorph & Höög, byggherre 1) A Johansson 2) B K Jernberg, byggmästare J Brandel. 1932 cv.

Gathus, 5 vån + soutvån. **Gatufasad:** sockel av granit, soutvån av sandsten, däröver rödgul skrapad puts. Bv bandritsad. Burspråk, balkonger med smidesräcken. Reliefdekor i fält under vissa fönster. Portal med sandstensomfattning. **Gårdsfasad:** gulgrön sprutputs. Svart plåttak.

Entré/portgång: golv av keramiska plattor, sockel av granit, däröver sprutmålade väggar. Glasad ursprunglig ekport till entrén med rutlagt marmorgolv i vitt och grönt. Vit marmortrappa med svarvat träräcke. Tvåfärgade väggar i grönt och gråvitt. Vilplan med ådringsmålade glasade dubbel- och enkeldörrar, dagerfönster.

Besökt lägenhet bevarar bröst- och smygpanel, fältindelade väggar och takrosett. Glasade skjutdörrar, skänkkakelugn. Serveringsgång och kök med ursprungliga snickerier.





Lägenhetsstorlekar 1906: 5 och 7 rok med jungfrukammare. Soutvån med butiker.

Gård: överbyggd.

Fasaden har efter inventeringen sprutputsats i beige.

Drabanten 10

Kungsgatan 75

Bostadsfastighet, inventerad 1974.

Byggnadsår 1906-07, arkitekter Dorph & Höög, byggherre R Wellander, byggmästare C F Lignell. 1923 butik i f d körport, ny entré.

Gathus, 5 vån + soutvån. **Gatufasad:** soutvån med målad natursten i brunt, därovan gul slätputs. Bv bandritsad, burspråk, balkonger med smidesräcken. Reliefdekor i fält under fönstren på 5:e vån och burspråket. **Gårdsfasad:** gul slätputs. Rött plåttak.

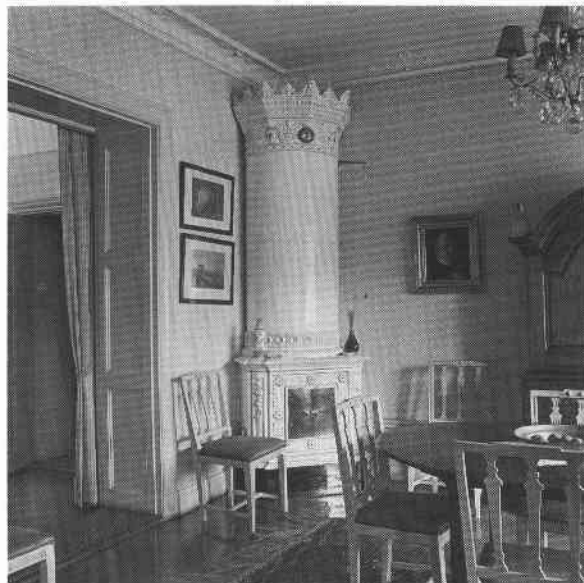
Entré: ursprunglig glasad port. Vitt marmorgolv med svart bård. Gula väggar, glasade mellandörrar. Trapphus med marmortrappa, beige färgade väggar. På 2 tr målad bröstning med grönmarmorerade fält, gul omramning, däröver gul marmoring. Brunmålade glasade dubbel- och enkeldörrar.

Besökt lägenhet bevarar sockel- och smygpanel, stucktaklist med jugendmotiv i relief. Dörrar med fyllningar även skjutdörrar. Kakelugnar av kolonn- och skänkmotiv med dekor i relief. Serveringsgång med ursprungliga snickerier, pärlspånt på väggar, dagerfönster till kök.

Lägenhetsstorlekar 1906: 1 rok, 3-4 rok med jungfrukammare. Butiker i soutvån.

Gård: underbyggd, asfalterad.

Sedan inventeringen har fasaden avfärgats i beige, balkongerna tagits bort och porten bytts ut



Drabanten 11

Kungsgatan 77, Kungsholmsgatan 12

Bostadsfastighet, inventerad 1974.

Byggnadsår 1906-08, arkitekt K Elméus, byggherrar O Blomqvist & B K Lindberg, byggmästare C Winter, J Qvist, J W Lagerstedt.

Gathus (hus I), 4 vån + soutvån. **Gatufasad:** soutvån av röd kalksten och grå spritputs, därovan grå sprutputs. Burspråk. Slätputsad gavelfasad mot grannfastigheten. Portal med kalkstensomfattning. **Gårdsfasad:** gul slätputs. Rött plåttak.

Entré (77): ursprunglig brunmålade port med slipat glas. Marmorgolv, gröna väggar, rött tak. Glasade brunådrade mellandörrar. Trapphus med marmortrappa, fönster med blyinfattade glasmålningar. Trappplan med brunådrade dubbeldörrar med fyllningar.

Besökt lägenhet bevarar bröstpanel, fältindelade väggar, stucktaklist och takrosett. Dubbeldörrar och skjutdörrar med fyllningar. Öppen spis. Serveringsgång med ursprungliga skåp. Köket moderniserat.

Gathus (hus II), 5 vån + soutvån. **Gatufasad:** soutvån av grovhuggen kalksten och gul spritputs, därovan gul sprutputs. Bv och delar av burspråken bandritsade. Burspråken krönta av



ornhuvar. Profilerad kalkstensportal. Gårdsfasad: gul slätputs. Rött plåttak.

Entré (12): ursprunglig port med slipat glas. Svart/vitruktigt konststensgolv, gröna väggar. Svarvade hörnlistor. Konsoler med voluter. Trapphus med konststenstrappa, blyspröjsade fönster med delvis färgat glas. Glasade enkel- och dubbeldörrar. Ursprunglig hiss med dekorativt smidesgaller.

Besökt lägenhet bevarar bröstpanel, fältindelade väggar, enkel- och dubbeldörrar med fyllningar.

Lägenhetsstorlekar 1906: 5 rok med jungfrukammare i hus I. Hus II 3-4 rok. Butiker i husens soutvån.

Gård: överbyggd, asfalterad, lanterniner.

Fasaden till hus I har sedan inventeringen slätputsats i beige, del av bv spritputsad.



Drabanten 12

Kungsholmsgatan 14, Kungsgatan 79

Bostadsfastighet, inventerad 1974.

Byggnadsår 1907-08, arkitekt K Elméus, byggherre O Blomqvist, byggmästare dito. 1923 garage i lokal mot gatan.

Gathus (hörnhus), 4-5 vån + soutvån. **Gatufasad:** soutvån av grovhuggen kalksten och grå spritputs, därovan grå slätputs. Bv och delar av burspråk bandritsade. Ritsade våningsband. Tornformat hörn med tornhuv och svängda balkonger med smidesräcken. Kalkstensportal (79). **Gårdsfasad:** grå slätputs. Rött plåttak.

Entré (79): ursprunglig glasad port med blyspröjsat överfönster. Golv, trappa och bröstning med profilerad list av vit marmor. I övrigt gula väggar. Stucktaklist, glasade mellandörrar.

Entré (14): svart/vitruktigt marmorgolv, glasade mellandörrar. Inre entré - gemensam för båda entréerna - med vitt marmorgolv med grön bård. Slät bröstpanel i trä, gula väggar. Stucktaklist. Trapphus med vit marmortrappa, blyinfattade glasmålningar i fönstren. Trappplan med brunmålad träpanel med fyllningar, därovan gula väggar. Dubbeldörrar och dagerfönster med blyinfattade glasmålningar i jugendstil.

Besökta lägenheter bevarar sockel-, bröst- och smygpanel. Fältindelade väggar, stucktaklist med festonger. Dubbel- och enkeldörrar med fyllningar. Kolonn- och skänkkakelugn med reliefdekor. Trappa och räcke i ek med svarvade pelare, ledande till tornrum. Moderniserat kök.

Lägenhetsstorlekar 1906: 2, 4 och 6 rok. Butiker i soutvån.

Gård: asfalterad, överbyggd.



Drabanten 13

Kungsholmsgatan 10

Bostads- och kontorsfastighet, inventerad 1974.

Byggnadsår 1906-10, arkitekter Dorph & Höög, byggherre F:a Landén, byggmästare J Qvist. 1925 planändring. 1926 entrén flyttad mot mitten av huset. 1933 mineralvattenfabrik i soutvån. 1955, -57 och -73 kontorisering 4, 3 resp 1 tr.

Gathus, 5 vån + soutvån. **Gatufasad:** soutvån i huggen granit,





därovan brun sprutputs. Burspråk. Gårdsfasad: gul slätputs. Svart plåttak.

Entré: golv av marmor, släta väggar och tak. Marmortrappa.

Besökt lägenhet bevarar hög panel med fyllningar, stucktaklist med tulpaner, takrosett. Skjutdörrar. Serveringsgång med ursprungliga snickerier, köket moderniserat.

Lägenhetsstorlekar 1906: 3-5 rok med jungfrukammare, enklrum. Butiker i soutvån.

Gård: överbyggd, asfalterad.

Drabanten 14

Kungsgatan 71

Bostads- och kontorsfastighet, inventerad 1974.

Byggnadsår 1966, arkitekt H Asplund, byggherre Svenska AB Christiani & Nielsen, byggmästare 1) E Andersson 2) H E Roos

Gathus, 6 vån + vindsvån. **Gatufasad:** grå betong. Fönstren något indragna mellan de fasetterade fasadmodulerna. **Gårdsfasad:** grå betong. Tak av kopparplåt.

Entré: golv och spiraltrappa av mosaikmassa, väggar av konststen, tak av ventilerande plåtpanel. Trapplan med släta gabondörrar.

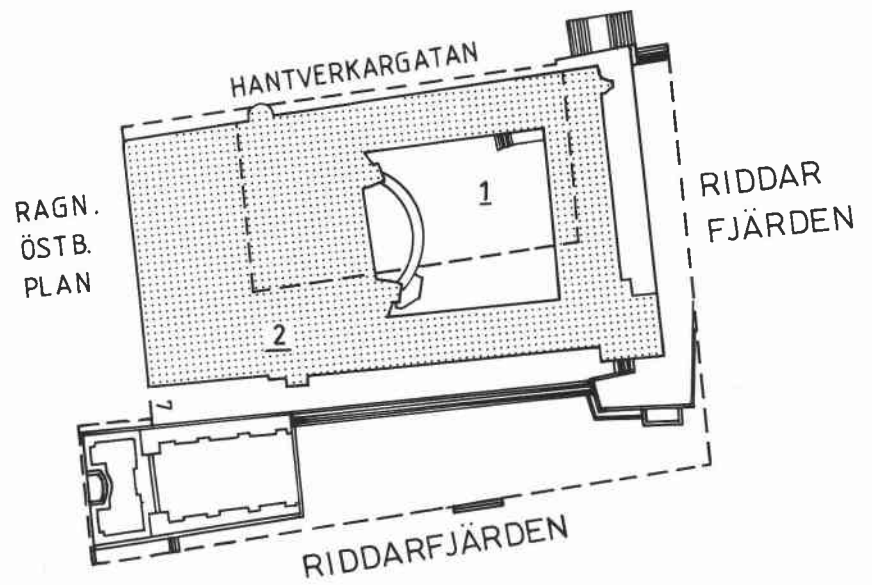
Inga lägenheter besökta.

Lägenhetsstorlekar 1965: 1-2 rum och kokvrå. Bv-4 vån kontor.

Gård: överbyggd.



Eldkvarnen



Stadshuset sett från Riddarholmen.





Eldkvarnen 1

Hantverkargatan 1, Ragnar Östbergs plan 1-7, Stadshuset-Stadshuset, inventerat 1929, 1990.

Byggnadsår 1911-23, arkitekt R Östberg, byggherre Stockholms stadsfullmäktige, byggmästare okänd.

Byggnaden formar sig kring två gårdar: Borgargården och den täckta Blå hallen. Fasadmaterialet är rött handslaget tegel.

Den **norra fasaden**, mot Hantverkargatan, har svart granitsockel, taklist och fönster med över- och understycken av grå granit. Trapporn i väster. Smidesbalkong över byggnadens huvudportal. På var sida om porten skulpterad svart granit med reliefer av skulptören G Sandberg, föreställande Stockholm på 1400- resp 1900-talet. Träport av ek till portvalvet, det sk Norra valvet vilket leder till Borgargården.

Den **östra fasaden**, mot Gamla stan, har höga något indragna fönster. Under takfoten sitter figurer i relief föreställande personer ur Stockholms historia. Genombruten tornspira i norra hörnet av fasaden. Södra delen av fasaden avslutas av det stora tornet "Tre kronor", som på nedre delen har roterande klockspel med figurer i förgylld koppar (Sankt Göran, prinsessan och pagen med draken). På Jungfrutornet, direkt norr om det stora tornet, står Sankt Göran och Draken i förgylld brons, skulpterad av C Eriksson.

Södra fasaden, mot Mälaren, har bv med portik som öppnar sig mot Borgargården. Iövrigt fönster liknande norrfasadens. Trapporn i väster, "Måntornet", krönt av förgylld månskära.

Västra fasaden har urnor i nischer, vissa fönster med smidesräcken. Denna fasadutformning sträcker sig även ett stycke runt hörnen, dvs på norr- och söderfasaderna, fram till resp trapporn. Taket täckt av kopparplåt och något tegel.

Interiör: bv - *Blå hallen* med golv av kolmårds marmor, väggar av rött behugget tegel, portikomgång med kolonner av granit med skulpterade kapital, fönsterband närmast taket. Kontorsrum innanför portiken.

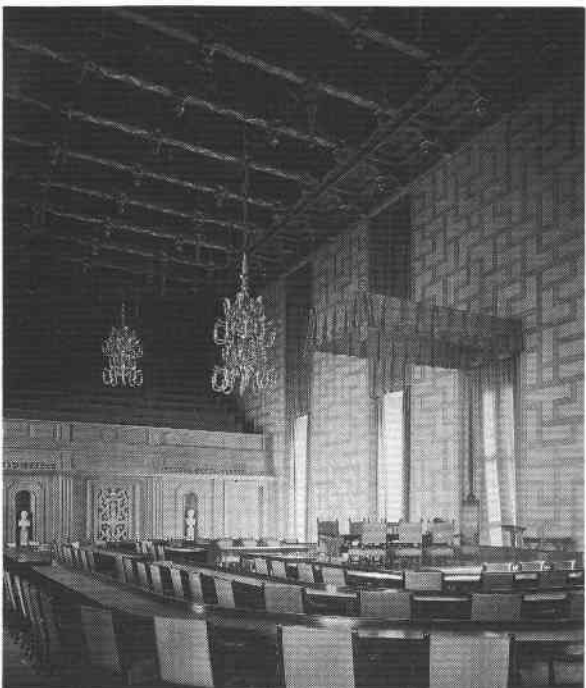
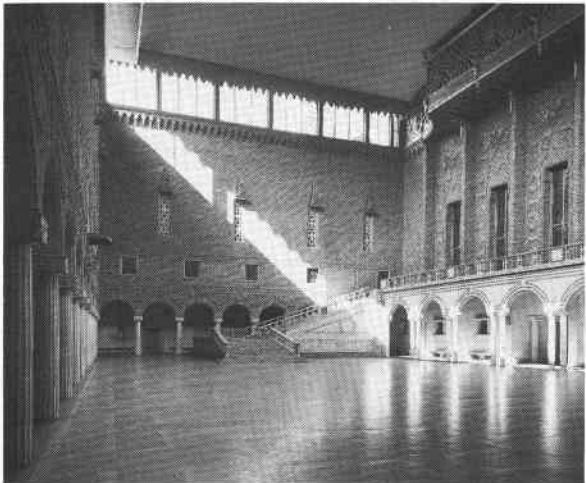
Marmortrappa till altan på 2:a vån. Runt Blå hallen på 2:a vån sträcker sig *Rådsgången*, en korridor med blyinfattade fönster mot Blå hallen samt tak av ohyvlade bräder i gult och grått. Rummen utmed korridoren har väggar med fältindelad nedre del och putsad övre.

Gyllene salen med mönsterlagt marmorgolv, väggar med ornament och figurer, bl a Mälardrottningen, i guldmosaik av E Forseth. Utmed Borgargården sträcker sig *Rådskorridoren* med arbetsrum och sammanträdessalar längs norra sidan.

Rådsal med öppen takstol målad i rött och grått. Väggarna täckta av oljemålad väv i träramar, vilka bildar mönster. Åhörarläktare på kortsidorna. *De hundras valv* - "salle d'honneur" placerat i tornet Tre kronor, med friliggande marmortrappa samt välvt tak.

De hundras valv leder bl a till *Statvåningen*. Förrummet *Ovalen* är helt anpassat efter franska tapeter från 1700-talet. *Galleriet* vätter mot söder med svarta granitkolonner längs norra sidan, innanför vilka en freskomålning av Prins Eugen täcker väggarna. Fönstersmygar med reliefer av J A G Acke.

Stadshusets möbler är planerade av Östberg tillsammans med olika möbelarkitekter. Till Rådskorridor, Rådshall, Rådsal och samtalsrum har C Malmsten ritat möblerna. Andra formgivare är E Spolén, E G Asplund. Fröken M Sjöström har komponerat samtliga textilier.



Fikonträdet

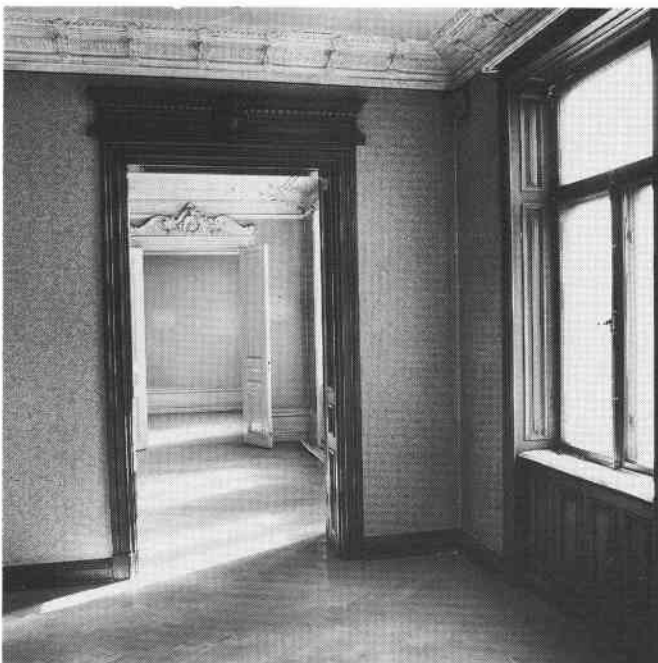
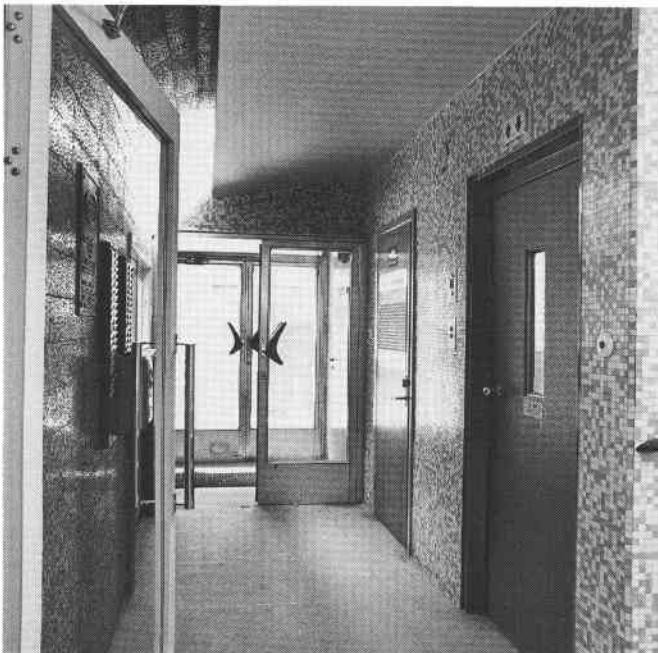


Nedan tv: Fikonträdet 13, entré.

Nedan th: Fikonträdet 9, lägenhetsinteriör.

Nederst tv: Fikonträdet 17, lägenhetsinteriör.

Nederst th: Fikonträdet 18, trapphus med hiss.





Fikonträdet 9

Hantverkargatan 36

Bostads- och kontorsfastighet, inventerad 1974.

Byggnadsår 1882-83, arkitekt K Salin, byggherrar S F Stenberg & A Gustafsson, byggmästare dito. 1934 planändring. 1940-42 fasadförenkling. 1975 hiss, planändring.

Gathus (hus I), 5 vån. **Gatufasad:** bv målad i gulvitt, därovan gul slätputs. **Gårdsfasad:** gul slätputs. Svart plåttak.

Körport med asfalterat golv.

Entré: golv av svart och vit marmor. Rosa väggar, stucktaklist, takrosett. Trapphus med kalkstenstrappa, gula väggar. Trappplan med enkel- och dubbeldörrar, vissa med glasade fyllningar.

Besökt lägenhet bevarar sockel-, smyg- och bröstpanel. Kraftig stucktaklist, dubbeldörrar med fyllningar. Kakelugnar med riklig reliefdekor, bl a karyatider och kolonner. Moderniserat kök.

Gårdshus (hus II), 4 vån. **Fasad:** gul slätputs. Rött plåttak.

Entré: kalkstensgolv, tvåfärgade väggar i gröna toner, fyllningsdörrar, vissa glasade. Vilplan med vedlårar.

Besökt lägenhet bevarar sockelpanel, takrosett, runda kakelugnar med reliefdekor. Moderniserat kök.

Lägenhetsstorlekar 1882: 5 rok. I gårdshuset 1-2 rok.

Gård: grus och plantering. Två 1 vån uthus i gul slätputs, röda plåttak.

Sedan inventeringen har bv målats i grått, därovan gulgrå spritputs med slätputsade fönsteromfattningar och våningslister.



Fikonträdet 10

Bergsgatan 27

Bostadsfastighet, inventerad 1976.

Byggnadsår 1881-82, arkitekt C E Hagsten, byggherre J Nyberg, byggmästare dito. 1936 hiss, cv, bad, wc i gårdshuset. 1964 fasadförenkling.

Gathus (hus I), 5 vån. **Gatufasad:** bv av grå slätputs, därovan brun sprutputs. Bv rusticerad. 3-5 vån lisenindelade. Fönsteromfattningar, våningslister. Slätputsad portal. **Gårdsfasad:** gulbeige sprutputs. Rött plåttak.

Entré/körport: sekundär port. Golv av keramikplattor, gula vävklädda väggar. Fältindelade tak. Entrégolv av gråvit marmor, gula vävklädda väggar. Grå enkel- och dubbeldörrar med fyllningar. Trapphus med marmortrappa, dubbeldörrar med skulpterade nedre fyllningar, överfönster.

Besökt lägenhet bevarar sockel- och smygpanel, stucktaklist med växtdekor, takrosett, fyllningsdörrar. Moderniserat kök.

Gårdshus (hus II), 4 vån. **Fasad:** gulbeige sprutputs. Rött plåttak.

Entré: rutlagt konststensgolv, gula väggar med svarta stänk. Bruna enkeldörrar med råglasade övre fyllningar. Kalkstenstrappa.

Besökt lägenhet bevarar sockel- och smygpanel, enkeldörrar med fyllningar.

Lägenhetsstorlekar 1881: 2-5 rok. I gårdshuset 1-2 rok.

Gård: cementplattor, grus, gräs och buskar.

Den rusticerade bv har sedan inventeringen spritputsats.



Fikonträdet 12

Bergsgatan 25, Agnegatan 31
Bostadsfastighet, inventerad 1976.

Byggnadsår 1883-84, arkitekt F Broqvist, byggherre 1) A Andersson 2) O Köhler, byggmästare P Hanzon. 1929 wc o bad på 3-4 tr. 1930 cv, hiss, bad, wc, planändring. 1943 planändring.

Gathus (hörnhus), 5 vån. **Gatufasad:** bv av gråbeige slät- och spritputs, därovan ockra slätputs. Bv rusticerad, 2-3 vån kvader- resp bandritsade, fönsteröverstycken, lisener. Fasad hörn med balkonger med smidesräcken. **Gårdsfasad:** grågul slätputs. Svart plåttak.

Entré (31): kalkstensgolv, gröna väggar. Spröjsat mellandörrs- parti med överfönster. Trapphus med kalkstenstrappa, blyspröjsade fönster, brunlaserade enkeldörrar med fyllningar.

Besökt lägenhet bevarar ingen ursprunglig inredning.

Entré (25): sekundär port, i övrigt som (31).

Lägenhetsstorlekar 1883: 1-2 rok, 4-6 rok.

Gård: storgatsten, träd, plantering. Fd 1 vån tvättstuga i gul slätputs. Brunt korrugerat plåttak.



Fikonträdet 13

Agnegatan 29
Kontorsfastighet, inventerad 1976.

Byggnadsår 1956-58, arkitekt G Lundin, byggherre Svenska AB Gasacumulator, byggmästare Gumpel & Bengtson.

Gathus, 6 vån + vindsvån. **Gatufasad:** ljus glasmosaik, kring fönstren aluminium samt gråblå bröstningar. **Gårdsfasad:** grå slätputs, röda fönsterbröstningar, svarta bjälklagsmarkeringar. Tak av grön koppar.

Entré: grått cementgolv. Vägg av grön/vit glasmosaik resp grå cementstensplattor. Spiraltrappa av vit marmorkross. Vita fling- målade väggar. Gröna enkeldörrar.

Inga kontorslokaler besökta.

Gård: underbyggd, asfalterad, stor glaslanternin.



Fikonträdet 15

Agnegatan 25, Hantverkargatan 34
Kontorsfastighet, inventerad 1976.

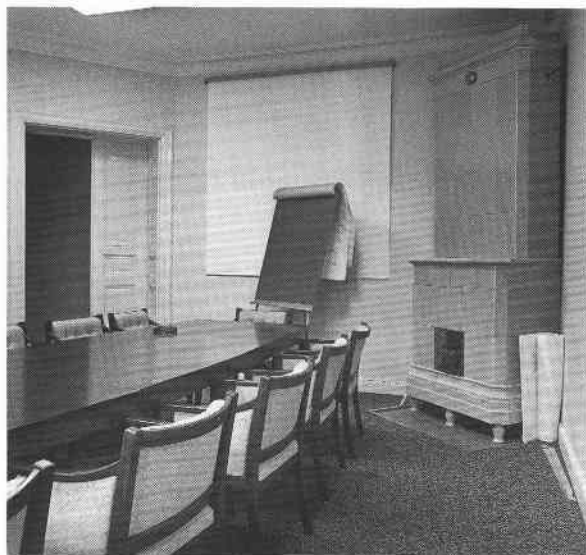
Byggnadsår 1903-04, arkitekt G Detthoff, byggherre P Eriksson, byggmästare dito. 1935 cv. 1962 ombyggn av vindsvån. 1972-73 kontorisering.

Gathus (hörnhus), 5 vån + takvån. **Gatufasad:** grå sprutputs. Svagt utskjutande burspråk, balkonger med smidesräcken. In- dragen takvån. Polerad brun granit i portnisch. **Gårdsfasad:** grå/ beige sprutputs. Grått plåttak.

Entré (25): sekundär port. Kalkstensgolv, bröstpanel med fyllningar, därovan grå vävklädda väggar. Stucktaklist. Trapp- plan med grå pardörr med fyllningar, i övrigt enkeldörrar av brunt fanér.

Entré (34): vitt marmorgolv med meanderliknande mönster i svart marmor. Vita marmorväggar, i inre entrén vävklädda. Aluminiumplattor i taket. Mattäckta trappa och golv på trappla-





nen. Slåta dörrar.

Besökt kontorslokal bevarar smygpanel, bladornerad stuckkäl, dubbeldörrar med fyllningar, turkos skänkkakelugn.

Lägenhetsstorlek 1903: 3 rok samt 5-6 rok. Butiker och portvaktslgh på bv.

Gård: belagd av brunt tegel, murade blomsterlådor. 1 vån sophus med spaljeväggar och glastak.

Fikonträdet 16

Agnegatan 27

Bostadsfastighet, inventerad 1976.

Byggnadsår 1886-87, arkitekt C Kleitz, byggherre ER Pettersson, byggmästare P Hanzon. 1930 hiss. 1936 planändring. 1939 om- och påbyggnad, rivn av gårdsflygel, cv, fasadförenkling. 1947 planändring. 1953 bad på kv.

Gathus, 5 vån + vindsvån. **Gatufasad:** bv av grå terrasit, därovan grön slätputs. Lisener på 3-4 vån. **Gårdsfasad:** beige sprutputs. Plåttak.

Entré: sekundär port. Linoleummatta på kalkstensgolv, gula väggar. Kalkstenstrappa. Trappplan med konststensgolv resp matta, slåta enkeldörrar med ädelträfanér.

Besökt lägenhet bevarar ingen ursprunglig inredning.

Lägenhetsstorlekar 1886: 2-3 rok samt 6 rok. Butik på bv.

Gård: asfalt, gräs, träd. 1 vån tvättstuga i grå slätputs, svart plåttak.



Fikonträdet 17

Hantverkargatan 38

Bostadsfastighet, inventerad 1974.

Byggnadsår 1898-1900, arkitekter Dorph & Höög, byggherrar P K Andersson & W Öberg, byggmästare P K Andersson. 1974 planändring.

Gathus (hus I), 5 vån. **Gatufasad:** bv av sandsten, därovan gul spritputs. 5:e vån slätputsad liksom lister och fönsteromfattningar, segment- och triangelformade. Balkonger med dekorativa smidesräcken. Källarnedfart med smidesgrind. **Gårdsfasad:** gul slätputs. Svart plåttak.

Entré: skulpterad port. Vitt marmorgolv med svart bård. Brun hög panel med fyllningar. Stucktaklist. Trapphus med kalkstens-trappa, blyinfattade fönster. Trappplan med enkel- och dubbeldörrar med fyllningar, skulpterade överstycken, dagerfönster.

Besökt lägenhet bevarar sockel-, smyg- och bröstpanel. Rikt ornerade stucktaklister, dubbeldörrar med fyllningar och skulpterade överstycken. Skänkkakelugn med spegel och målade reliefdekor, rund brun kakelugn med kupol. Serveringsgång med skänkskåp. Köket delvis moderniserat.

Gårdshus (hus II), 4 vån. Fasad: gul slätputs. Rött plåttak.

Entré: svart/vittruttigt marmorgolv, flammigt målade väggar i ljusbrunt, stucktaklist, takrosett, enkeldörrar.

Inga lägenheter besökta.

Lägenhetsstorlekar 1898: 3 rok, 4 rok med jungfrukammare. I gårdshuset 1-2 rok.

Gård: asfalt, lanterniner. Asfalterad bakgård.



Fikonträdet 18

Hantverkargatan 40, Pilgatan 24
Bostadsfastighet, inventerad 1976.

Byggnadsår 1899-1900, arkitekter Dorph & Höög, byggherrar D J Nordström & F W Lindqvist, byggmästare E Östlihn. 1951 hiss. 1960 ombyggn av kafé till tryckeri. 1964 fasadförenkling. 1975 cv, bad, planändring.

Gathus (hörnhus), 5 vån. **Gatufasad:** bv av råhuggen sandsten, därovan ljusbrun sprutputs. Burspråk, balkonger med dekorativa smidesräcken. Tornformat hörn krönt av kupol. Portal med skulpterat överstycke. **Gårdsfasad:** gul sprutputs. Rött plåttak.

Entré (40): svart/vitrutigt marmorgolv med vit bård. Gröna vävklädda väggar. Stucktaklist, takrosett. Skulpterat glasat mellandörrsparti. Trapphus med vit marmortrappa, gula väggar. Trappplan med brunmålad panel och dörrar med fyllningar, skulpterade överstycken.

Entré (24): golv av röda/vita keramikplattor med meanderbård. Grå bröstpanel med fyllningar, grå väggar, stucktaklist. Trapphus med kalkstenstrappa, grå enkel- och dubbeldörrar med glasade övre fyllningar.

Besökt lägenhet bevarar sockel-, smyg- och bröstpanel. Bladornerad stucktaklist, takrosett. Enkel- och dubbeldörrar med fyllningar och skulpterade överstycken. Kakelugnar bl a skänkkakelugn med spegel och rik reliefdekor. Serveringsrum med urspr skåp- och skänkinredning.

Lägenhetsstorlekar 1899: 2-3 rok, 6 rok. Butiker på bv.

Gård: asfalt, lanterniner.



Fikonträdet 19

Pilgatan 26
Bostadsfastighet, inventerad 1976.

Byggnadsår 1898-1900, arkitekter Dorph & Höög, byggherrar P K Andersson & W Öberg, byggmästare P K Andersson.

Gathus (hus I), 5 vån. **Gatufasad:** sockel av sandsten, bv brun slät- resp sprutputs, därovan brunbeige sprutputs. 5:e vån spritputsad, lisener mm. **Gårdsfasad:** brunbeige sprutputs. Svart plåttak.

Entré: skulpterad port. Svart/vitrutigt marmorgolv. Brun hög panel med fyllningar, därovan gula väggar. Kalkstenstrappa. Trappplan med enkel- och dubbeldörrar med övre fyllningarna glasade, dagerfönster.

Besökt lägenhet bevarar sockel- och bröstpanel, stucktaklist med ornbunksmotiv, dubbeldörrar med fyllningar. Kakelugnar med reliefkakel. Ursprungligt kök.

Gårdsflygel (hus II), 3 vån. **Fasad:** brunbeige sprutputs. Svart plåttak.

Entré: kalkstenstrappa, gröna väggar, grå dubbeldörrar.

Besökt lägenhet bevarar sockel-, smyg- och bröstpanel. Takrosett, runda kakelugnar med reliefkakel. Kök med delvis ursprunglig inredning.

Lägenhetsstorlekar 1898: 1-3 rok. I gårdsflygeln 2 rok.

Gården är inte besökt.

Sedan inventeringen har hela fasaden avfärgats i ljusbrunt.





Fikonträdet 21

Pilgatan 28, Bergsgatan 31

Bostadsfastighet, inventerad 1976.

Byggnadsår 1927, arkitekt C Åkerblad, byggherre J Wersén, byggmästare dito. 1948 altanens balusterräcke byts till smidesräcke.

Gathus (hörnhus), 5 vån + takvån. **Gatufasad:** bv av grå terrasit och brun sprutputs, därovan brun slätputs. Meanderbård och medaljonger i relief. Takvån indragen med långsgående altanräcke. Rött plåttak.

Entré (28): hög småspröjsad port. Golv och kvaderribsad sockel av kalksten, röda väggar, glasade mellandörrar. Dekormålat tak mellan träbjälkar. Trapphus med kalkstenstrappa, vita väggar, bruna enkeldörrar med fyllningar.

Entré (31): sockel och golv av kalksten. Brun taklist, gråblått tak. Trapphus med kalkstenstrappa, gula väggar och tak, enkeldörrar med fyllningar.

Besökt lägenhet bevarar ursprunglig inredning såsom skjutdörrar med fyllningar, råglasad enkeldörr till köket.

Lägenhetsstorlekar 1927: 1 rum och kokvrå, 1-4 rok.

Gård: asfalt, glasbetong.



Fikonträdet 22

Bergsgatan 29

Bostadsfastighet, inventerad 1976.

Byggnadsår 1935-36, arkitekter M Bocander & A Cronwall, byggherre Fastighetsföreningen Fikonträdet 22, byggmästare C E F Carlsson.

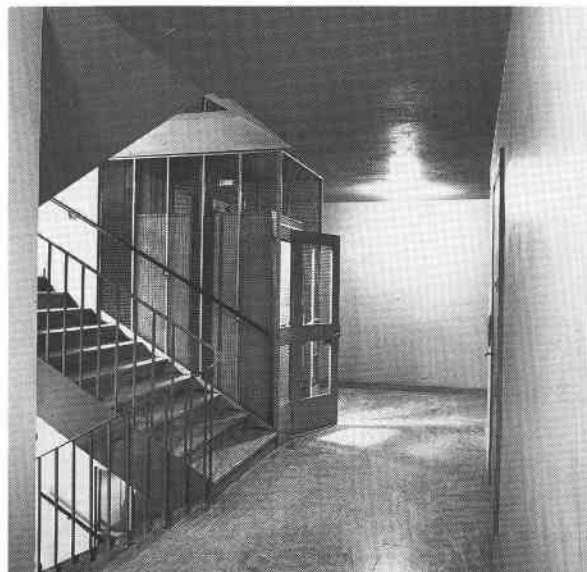
Gathus, 5 vån + soutvån + takvån. **Gatufasad:** soutvån av granit, därovan gul sprutputs. Balkonger med plåträcken. Indragen takvån med långsgående altan. Granitportal. **Gårdsfasad:** brun sockel, därovan gul sprutputs. Grågrönt plåttak.

Entré: glasad port. Golv och sockel av grå marmor. Väggar i gul stucco lustro, grått tak. Slåta enkeldörrar med fanér.

Inga lägenheter besökta.

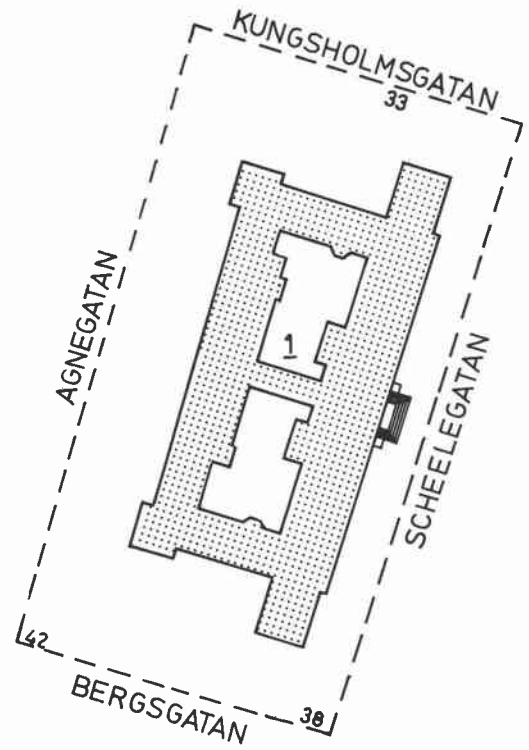
Lägenhetsstorlekar 1935: 1 rum och kokvrå, 1-3 rok.

Gård: asfalt.



Fruktkorgen

Nedan: *Fruktkorgen 1, mittgalleriet i rådhuset.*
Nederst: *Fruktkorgen 1, rådhusets fasad mot Bergsgatan och Scheelegatan.*





Fruktkorgen 1

Agnegatan 30, Bergsgatan 38-40, Kungsholmsgatan 33, Scheelegatan 7

Rådhus, inventerat 1989.

Byggnadsår 1909-15, arkitekt C Westman, byggherre Stockholms stad, byggmästare Aktiebolaget Skånska cementgjuteriet. 1989 ombyggnad i västra längan.

Gathus, 3-4 vån. **Gatufasad**: sockel av granit, därovan kalksten till bv:s fönsterbröstning, övrigt gråslammade väggar. Ankarlutar. Två parallella längor binds ihop av tvärflyglar så att två gårdar bildas. Mitt på den östra längan reser sig ett torn med kopparhuv. Under tornet huvudportal i skulpterad granit, hopkomponerad med andra våningens mittfönster. Tak av enkupigt tegel.

Entré (7): golv och bröstning av kalksten. Ribbvälvt tak. Spröjsat mellandörrsparti. Trapphus med kalkstenstrappor, kassetak på översta vån. Vägghasta bänkar på trappplanen, höga dubbeldörrar med fyllningar.

Interiören bevarade 1954: slammade och kalkputsade väggar, välvda tak i trapphall, tornhall, mittgalleri, trappor och vissa korridorer. **Domsalarna** har paneler med fyllningar och kassetak. 2:a våningens **mittgalleri** har välvt brädtak med dekorationsmålning av O Hjortzberg. **Vigselrum** med stjärnvalv dekormålade av F Månsson, efter skiss av C Westman. Inga större förändringar har skett sedan -54.

Interiören innehåller (enl förslaget 1905): i östra längan rättgångsavgd med två domsalar. Västra längan magistratens och speciella avdelningarnas lokaler. I denna längas mittaxel ligger vigselrummet. Tornet innehåller arkiv.

Byggnaden är omgiven av gräs och planteringar (utom mot Scheelegatan) i en sänka liknande en vallgrav. En kalkstensmur omgärdar planteringen med portaler och trappor ledande dit ner. Västra porten nås via en bro från Agnegatan.

Nedan: Fruktkorgen 1, vigselrummet.

