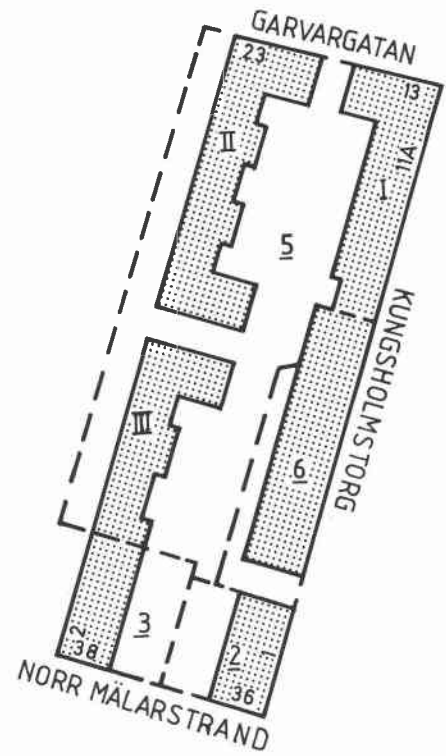


Mullbärsträdet



Ovan: Mullbärsträdet 5, gårdsfasad.

Nedan: S:t Eriks bryggeri med rådman Permans malmgård.





Mullbärsträdet 2

Kungsholmstorg 1, Norr Mälärstrand 36
Bostadsfastighet, inventerad 1982.

Byggnadsår 1935-36, arkitekt T Rydberg, byggherre AB Stockholms Bryggerier, byggmästare O Engkvist.

Gathus (hörnhus), 8 vån. **Gatufasad:** bv-2:a vån samt fasaden mot söder klädda med vita marmorplattor, i övrigt brun sprutputs. De två översta vån indragna mot Kungsholmstorg med längsgående altaner. Perspektivfönster mot Norr Mälärstrand. ak av kopparplåt.

Entré: ursprunglig port i glas och metall. Golv av grön marmor, väggar av vitbrun marmor. Hiss i nätbur. Slåta träfärgade dörrar.

Besökt lägenhet bevarar slåta dörrar, öppen spis i puts och grön marmor.

Lägenhetsstorlekar 1935: 2 rum och kokvrå, 4, 5 och 7 rok. Två etagelgh om 11 resp 13 rok. Kontor på bv och 2:a vån.

Gård: plantering, stora träd, bassäng med putto i brons, gräs.



Mullbärsträdet 3

Agnegatan 2, 4, Norr Mälärstrand 38
Bostadsfastighet, inventerad 1982.

Byggnadsår 1936-37, arkitekt T Rydberg, byggherre A B Stockholms Bryggerier, byggmästare K Bergström & A Dunder. 1954 planändring på 8:e vån. 1981 byte av balkongräcken.

Gathus (hörnhus), 8 vån. **Gatufasad:** sockel av vit marmor, därovan ljusbrun slätputs. Burspråk, balkonger, 7:e-8:e vån mot Agnegatan indragna med långa terrasser. 8:e vån med rundat hörn. **Gårdsfasad:** sockel av vit marmor därovan ljusbrun slätputs.

Entré (38): glasad port. Golv och väggar av grön marmor, vävklätt tak. Pelare med träpanel, slåta bruna dörrar. Trapphus med vita väggar.

Besökt lägenhet bevarar vikbara glasdörrar, öppen spis i puts och polerad grön marmor. Kök och serveringsrum i stort sett ursprungliga.

Lägenhetsstorlekar 1936: 2 rum och kokvrå, 5-8 rok de större med jungfrukammare.

Gård: plantering med stora träd, gräs, gemensam med Mullbärsträdet 2.



Mullbärsträdet 5

Garvargatan 15-23, Kungsholmstorg 3 A-D, 9-11, 11 A
Bostadsfastighet, inventerad 1989.

Byggnadsår 1983-85, arkitekt FFNS Arkitekter, byggherre Nya Asphalt AB, byggmästare Johnson Construction Company AB.

Gathus (hus I, hörnhus), 7 vån. **Gatufasad:** bv av rusticerad konststen, därovan gulrosa tegel. "Franska fönster" med aluminiumräcken. Hörnet i form av burspråk, fasat på 2:a vån och bv. **Gårdsfasad:** gulrosa tegel.

Interiören är inte besökt.

Gathus (hus II, hörnhus), 5-7 vån. **Gatufasad:** gult tegel. Över-

sta vån indragen med långsgående altan. Balkonger med aluminiumräckan. **Gårdsfasad:** gult tegel. Svart plåttak.

Entré (23): grått konststensgolv. Väggar med gulbeigefärgade keramikplattor med röd bård. Trapphuset flingmålat i gult. Blå släta dörrar.

Inga lägenheter besökta.

Gårdshus (hus III), 6-8 vån. **Fasad:** gulrosa tegel, i övrigt som hus II.

Entré (3 B): som (23).

Lägenhetsstorlekar 1983: 1 rum och kokvrå - 5 rok samt specialgh för landstinget, barnstugor, butik och garage.

Gård: asfalterade gångar, planteringar och gräs, lekplats.



Mullbärsträdet 6

Kungsholmstorg 5-7

Kontorsfastighet, inventerad 1979.

Byggnadsår 1900-02, arkitekter A Ahrnborg & C A Danielsson-Bååk - fasad, byggherre ?, byggmästare ?

Gathus, 6 vån + soutvån. **Gatufasad:** soutvån + bv av grå grovhuggen kalksten, därovan rött tegel. Våningsband och rundbågade fönsteröverstycken i kalksten. Gulputsade fält mellan fönstren. Hörn i form av små hängtorn. 5 vån länk mot Mullbärsträdet 2. Bv i form av körport, ngt välvd med 4 pelare. Fasad av svarta polerade plåtar. Plåttak.

Interiören är inte besökt.

Gård: gemensam med Mullbärsträdet 5.

Byggnaden innehöll ursprungligen Stockholms bryggeri AB, (senare S:t Eriks Bryggeri) med sköljlokaler, malt- och kornbottnar. Mälteri, kölna, jäskällare mm fanns i kvarteret, men är numera rivna.



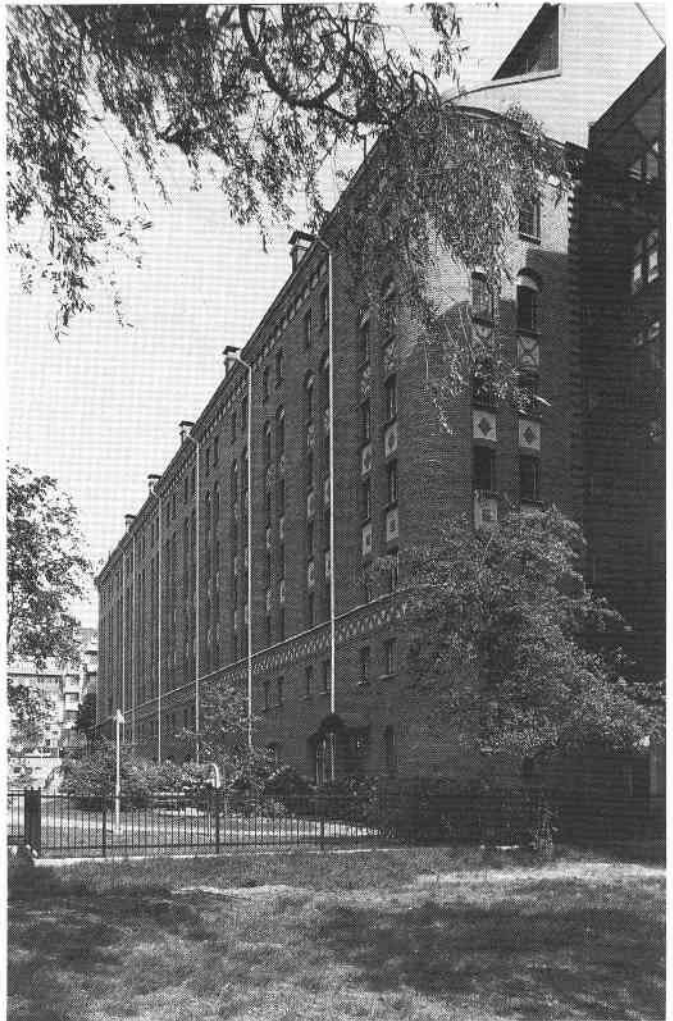


Tv: S:t Eriks bryggeris byggnad, numera riven.

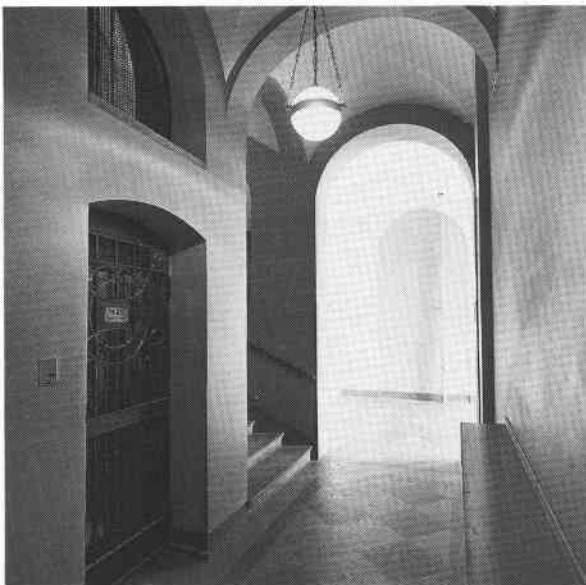
Ovan: Mullbärsträdet 3, lägenhetsinteriör.

Nedan tv: Mullbärsträdet 2, lägenhetsinteriör med utsikt över Riddarfjärden.

Nedan th: Mullbärstärålet 6, den enda bevarade bryggeri-byggnaden, vilken nu rymmer "Pressens hus" bl a.



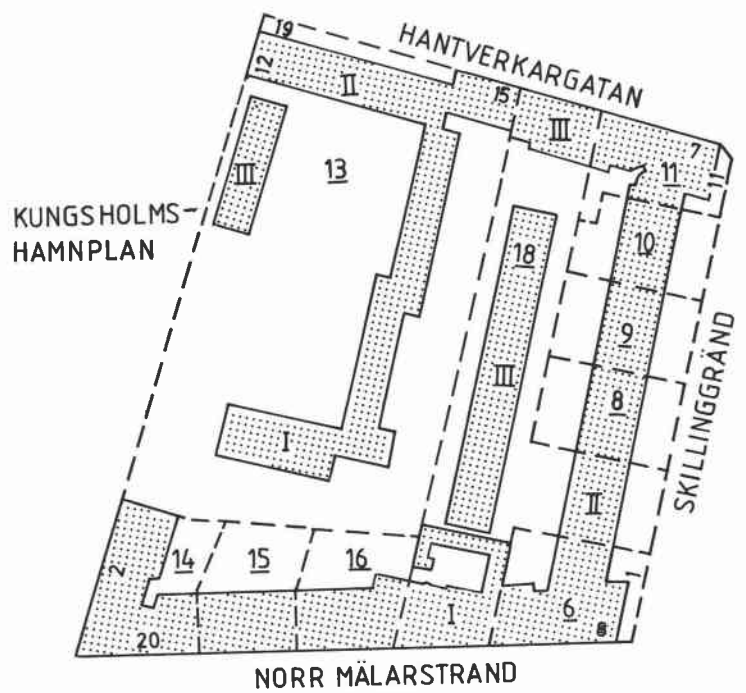
Munklägret



Ovan: Munklägret 18, entré.

Nedan: Munklägret 6, trapphus.

Nedan th: Munklägret 10, lägenhetsinteriör.





Munklägret 6

Norr Mälarstrand 8, 10, Skillinggränd 1
Bostadsfastighet, inventerad 1982.

Byggnadsår 1928-29, arkitekt B Hedvall, byggherre G Larsson, byggmästare G Larsson & Skånska Cementgjuteriet AB.

Gathus (hörnhus), 6 vån + vindsvån. **Gatufasad:** bv och 2:a vån grå spritputs, däröver gul spritputs. Bv med pilastrar av terrasit och rundbågade butiksfönster. Balkonger med smidesräckan. **Gårdsfasad:** grågul sprutputs. Svart plåttak.

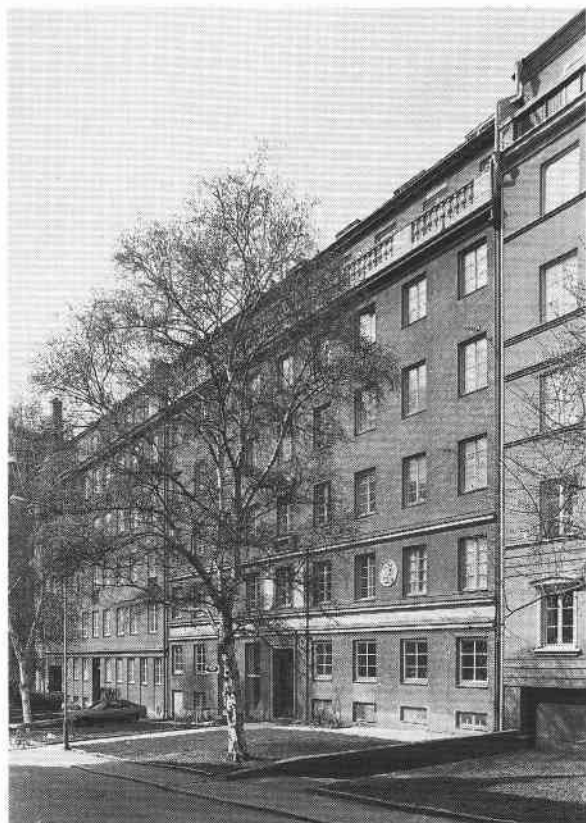
Entré (8-10): ursprunglig spröjsad port. Golv och bröstning av vit marmor med grå bård. Vävkädda väggfält, pilastrar och räfflad taklist av gråsvart marmor. Trapprecke av mässing. Flammigt tak i guld och grönt. Trapphus med ljusgula väggar och brunbetsade dörrar.

Entré (1): liknande (8-10).

Besökt lägenhet bevarar brunmålade snickerier, blyspröjsad dörr, takmålning i klassicistisk stil, öppen spis i puts.

Lägenhetsstorlekar 1928: 2, 4 och 6 rok samt 3 rum + kokvrå + ateljé. Butiker på bv.

Gård: underbyggd, asfalterad. Planterad förgård mot Skillinggränd.



Munklägret 8

Skillinggränd 5

Bostadsfastighet, inventerad 1982.

Byggnadsår 1927-28, arkitekt B Hedvall, byggherre G Larsson, byggmästare G Larsson samt Granit och Beton AB.

Gathus, 6 vån. **Gatufasad:** gulbrun spritputs, ljust putsat våningsband över bv och fält kring fasadens mittfönster. Medaljonger med relieffigurer på 2:a vån. Översta vån indragen med balusterräcke utmed hela fasaden. **Gårdsfasad:** grågul puts. Plåttak.

Entré: ursprunglig skulpterad port. Golv och trappa av vit marmor med svart bård. Vävkädda väggar. Gråblått putsat tak med målade rankor och fåglar. Glasade mellandörrar. Trapphus med brunlaserade dörrar.

Besökt lägenhet bevarar stucktaklist, skjutdörrar, öppen spis i puts. Serveringsgång med skåp, köket renoverat.

Lägenhetsstorlekar 1927: 4 rok samt dubblett med kokvrå. Bv med mjölkbutik.

Gård: grus. Planterad förgård.



Munklägret 9

Skillinggränd 7

Bostadsfastighet, inventerad 1982.

Byggnadsår 1927-29, arkitekter Bolin & Mossberg, byggherre F Netterberg, byggmästare A Dunder & AB Armatur.

Gathus, 6 vån. **Gatufasad:** gul sprutputs. Bv med horisontala putsband och fönsteröverstycken. Översta vån indragen med långsgående räcke. **Gårdsfasad:** gul sprutputs. Svart plåttak.

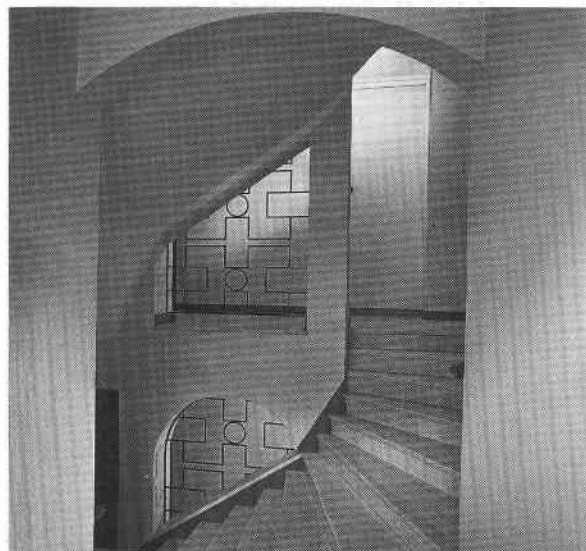
Entré: ursprunglig skulpterad port. Golv och trappa av grön marmor. Ljust beigemålade väggfält med brun bård. På varje fält

målade barn i landskap. Pilastrar med rankor på blå botten. Blått tak. Glasade mellandörrar. Trapphus med golv och trappa av vit marmor. Vita väggar, bruna dörrar, stucktaklist. Dekorativt smidesgaller i trappmitten.

Besökt lägenhet bevarar glasade dörrar med speciella spröjsar. Öppen spis. Ursprungligt kök och serveringsgång.

Lägenhetsstorlekar 1927: 1-2 rum och kokvrå, 3-4 rok.

Gård: grus, buskar och rabatter. Planterad förgård.



Munklägret 10

Skillinggränd 9

Bostadsfastighet, inventerad 1982.

Byggnadsår 1927-28, arkitekt B Hedvall, byggherre H Engberg, byggmästare Gumpell & Bengtson samt A Dunder.

Gathus, 6 vån. **Gatufasad:** ljusgul slätputs, översta vån panelklädd. Franska fönster med dekorativa smidesräcken, på den indragna översta vån längs hela fasaden. Port med kolonner och skulpterat överstycke föreställande nakna figurer skördandes vin. **Gårdsfasad:** gul slätputs. Svart plåttak.

Entré: ursprunglig glasad port. Golv och trappor av vit resp grön marmor med svarta bårder. Gulvita väggar med målade bilder av rådhuset resp Stadshuset. Stucktaklist. Blåflammigt tak med målade rankor. Glasade mellandörrar. Trapphus med vit marmortrappa, bruna dörrar, målade dekorslinga över dörrarna.

Besökt lägenhet bevarar kälade tak, takrosetter. Dörromfattning med pilastrar, skjutdörrar, öppen spis. Serveringsrum med ursprungliga skåp.

Lägenhetsstorlekar 1927: 1-2 rum och kokvrå, 4 rok.

Gård: mindre plantering. Planterad förgård.



Munklägret 11

Hantverkargatan 7, 9, Skillinggränd 11

Kontorshotell, inventerat 1982.

Byggnadsår 1928, arkitekt B Hedvall, byggherre G Kjellberg, byggmästare Gumpell & Bengtson.

Gathus (hörnhus), 6 vån. **Gatufasad:** 1:a-2:a vån av ljusbrun slätputs, därovan gul slätputs. Vissa fönster med överstycken och bandgirlinger. Balkonger. Mot Skillinggränd fronton med kartusch. **Gårdsfasad:** grå puts. Svart plåttak.

Entré (7): sekundära portar. Vitt marmorgolv med svart bård. Vitputsade väggar med infällda keramiska plattor med stockholmsmotiv sign jobs 1936. Sekundära dörrar.

Besökta interiörer bevarar öppna spisar.

Lägenhetsstorlekar 1928: 3-4 rok, dublett med kokvrå.

Gård: grus. Planterad förgård mot Skillinggränd.





Munklägret 13

Hantverkargatan 15, Kungsholms Hamnplan 4-8, Parmmätargatan 10, 12

Kontorsfastighet och skola, inventerade 1982.

Byggnadsår 1955-58, arkitekt P Hedqvist, byggherre Stockholms Folkskoledirektion, byggmästare C Nilsson.

Gathus (hus II, hörnhus), 7 vån. **Gatufasad:** grå spritputs, svarta plattor under fönstren. Skärmtak över porten. **Gårdsfasad:** grå spritputs, svarta plattor. Plåttak.

Entré: aluminium port. Grått polerat naturstensgol. Vävklädda vita väggar, tak av ljudisolerande plattor.

Byggnaden innehåller kontorslokaler.

Gathus (hus III), 2 vån. **Gatufasad:** liggande brun träpanel och svarta fönsterband. **Gårdsfasad:** brun träpanel, svarta fönsterband. Plåttak.

Gårdshus (hus I), 2-3 vån. **Fasad:** gråbeige spritputs. Vinkelbyggnad med skärmtak utmed kortsidans bv och över portar. **Byggnaden rymmer** Eiraskolan.

Interiörerna ej besökta.

Gård: asfalterad med viss plantering.



Munklägret 14

Kungsholms Hamnplan 2, Norr Mälarstrand 20

Bostadsfastighet, inventerad 1982.

Byggnadsår 1929-31, arkitekt B Hedvall, byggherre A Adling, byggmästare Adling samt Granit & Beton AB. 1953 byte av altanräcke.

Gathus (hörnhus), 6-7 vån + takvån. **Gatufasad:** sockel av svart polerad natursten, därovan brun spritputs. Balkonger utmed stor del av fasaden, vita plåträcken. Burspråk. 7:e vån indragen, takvån placerad kring hörnet. **Gårdsfasad:** grågul spritputs. Svart plåttak.

Entré (20): spröjsad port. Grågrönt marmorgolv med mittpartier av grå kalksten. Väggarna klädda med grön polerad marmor. Förgylld kannelerad takfris. Glasat mellandörrsparti. Trapphus med grågrön marmortrappa, ljusgrönt målade väggar. Bruna fyllningsdörrar med rakt skulpterat överstycke.

Entré (2): som (20).

Besökt lägenhet bevarar kälrat tak och öppen spis.

Lägenhetsstorlekar 1929: 1 rum och kokvrå, 4, 8 och 9 rok.

Gård: underbyggd, asfalterad.

Fasaden har sedan inventeringen putsats om i gulrosa slätputs.



Munklägret 15

Norr Mälarstrand 18

Bostadsfastighet, inventerad 1982.

Byggnadsår 1930, arkitekt B Hedvall, byggherre P Nilsson, byggmästare P Nilsson & Skånska Cementgjuteriet AB.

Gathus, 6 vån + takvån. **Gatufasad:** sockel av granit, därovan rödbrun terrassit. Grå våningsband, balkonger med putsade räcken. Skärmtak över porten. **Gårdsfasad:** gul spritputs. Svart plåttak.

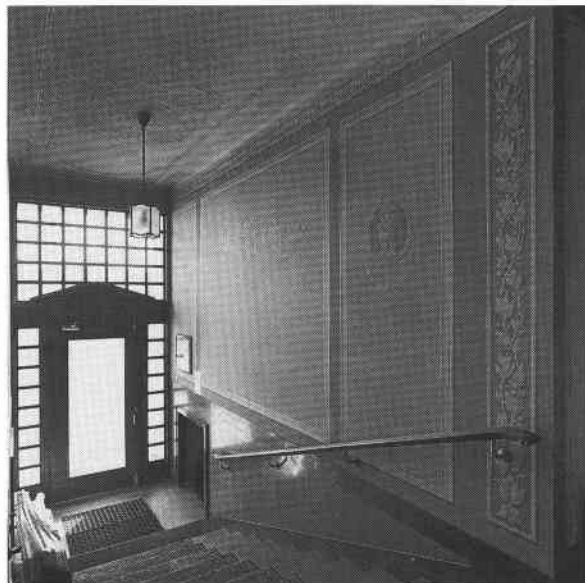
Entré: ursprunglig spröjsad port med triangelgavel. Golv, trappor och sockel av grå kalksten. Fältindelade väggar i ockra, ramar i grått och terrakotta. Dekorationsmålningar på fälten och i taket i form av rankor mm, sign J Thulin 1930. Trapphus med kalkstenstrappor, gula väggar, medaljonger med kungaprofiler (Sergelkopior), målad taklist. Brunlaserade dörrar med överstycken.

Besökt lägenhet bevarar bruna snickerier, kälrat tak. Glasade skjuddörrar. Målade väggfält, öppen spis.

Lägenhetsstorlekar 1930: 5-6 rok.

Gård: underbyggd, asfalterad.

Sedan inventeringen har fasaden slätputsats i rosa.



Munklägret 16

Norr Mälarstrand 16

Bostadsfastighet, inventerad 1982.

Byggnadsår 1930-31, arkitekt J Östlihn, byggherre M Hanzon, byggmästare M Hanzon samt Granit & Beton AB.

Gathus, 6 vån + takvån. **Gatufasad:** bv av grå terrasit, därovan gulbrun sprutputs. Gråvita fönsteromfattningar. Dekorativa smidesräcken till balkonger och fönster. Indragen portal. **Gårdsfasad:** rosa slätputs. Svart plåttak.

Entré: skulpterad port. Golv och trappor av grå marmor med vit fris. Väggar med polerad kalkstensbröstning, däröver gråmålad. Fackindelad tak i ljusgrönt, grått och vitt. Glasad mellandörr. Inre entré med väggar av polerad brun marmor. Trapphus med mörkbetsade dörrar, relief på väggen med klassicistiska figurer.

Besökt lägenhet bevarar fältindelade väggar, öppen spis, profilerad taklist med räfflor, takrosetter. Skjuddörrar.

Lägenhetsstorlekar 1930: 6 rok, etage lgh i de översta vån.

Gård: planterad, mindre träd.



Munklägret 18

Hantverkargatan 11, Norr Mälarstrand 12, 14, Skillinggränd 3
Bostads- och kontorsfastighet, inventerad 1982.

Byggnadsår (hus I) 1904-06, arkitekter Bodin & Almquist, byggherre O W Carlsson, byggmästare dito.

Gathus (hus I), 5 vån + vindsvån. **Gatufasad:** bv och detaljer av sandsten, därovan gråbrun terrasit. Svängt gavelparti med voluter. Burspråk, balkonger med dekorativa smidesräcken. Portaler av skulpterad sandsten. **Gårdsfasad:** ljusgul slätputs. Svart plåttak.

Entré (12): glasad port med smidesgaller. Kalkstengolv i grått och brunt. Vävkädda rundbågade väggfält. Gördelbåge med jugenddekor. Inre entré med kryssvälvat tak och blåmålade väggar. Trapphus med fyllningsdörrar i brunt.

Besökt lägenhet bevarar bröstpanel, skjuddörr, kälrat tak.

Byggnaden innehöll 1904 Mälarbadet: bassäng och serveringsrum i kv och bv. Restaurang- och serveringslokaler, läktare, omklädningsrum på 1 tr. Festsal och smårum på 2 tr. Smårum på 3 tr. Ev lgh på 4 tr.





Byggnadsår (hus II) 1921-27, arkitekt B Borgström -fasad, byggherrar K A Karlsson & D Poss, byggmästare K A Karlsson & K Höglund.

Gathus (hus II), 6 vån. **Gatufasad:** grön sprutputs. Förenklad fasad. Balustrar under vissa fönster. Översta vån indragen med smidesräcke längs hela fasaden. **Gårdsfasad:** grågul sprutputs. Svart plåttak.

Entré (3): ursprunglig port. Grönt/vitt marmorgolv. Grön marmortrappa, vävklädda väggar, bruna snickerier. Kälade tak.

Inga lägenheter besökta.

Planterad förgård.

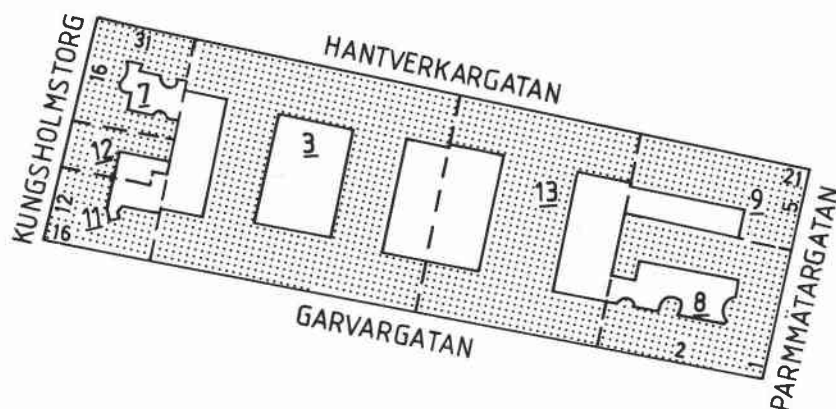
Byggnadsår (hus III) 1961-64, arkitekter Ahlström & Åström, byggherre SPP, byggmästare KAK Rendel. 1961 rivning av alla badhusdelar under gård och mot Hantverkargatan.

Gathus (hus III), 6 vån + vindsvån. **Gatufasad:** grå sprutputs. Fönsterband. Bv indragen med marmorklädda kolonner framför glasad fasad. **Gårdsfasad:** grå sprutputs.

Entré (11): glasport. Golv och trappa av grå marmor, vita marmorväggar.

Gård: underbyggd, sträcker sig genom hela kvarteret. Asfalterad körbana runt gårdshus, byggt samtidigt med hus III.

Murmästaren



Murmästaren 7, trapphus.





Murmästaren 3

Garvargatan 8-12, Hantverkargatan 29
Kontorsfastighet, inventerad 1982.

Byggnadsår 1926, arkitekt A Lindegren, byggherre Byggnadsstyrelsen, byggmästare Kreuger & Toll.

Gathus, 5 vån + vindsvån. **Gatufasad:** sockel av granit, därovan gul slamputs. Portalkomposition i granit med halvkolonner, kvadermur och pilasteromfattade fönster. Skulpterad port i brons. På 3:e vån över portalen markerat fönster med gesims och sköld med tre kronor buren av två lejon. **Gårdsfasad:** gult slammat tegel. Mot Garvargatan sockel och portal av granit, därovan grå slamputs. Tegeltak med koppardetaljer.

Entré (29): golv av polerad grå och brun kalksten. Hög väggpanel av brun kalksten, däröver vit puts liksom det fackindelade taket. Vålvda öppningar i väggarna. Skulpterade detaljer kring uppgångarna.

Byggnaden sträcker sig genom hela kvarteret och har tre gårdar. Den mellersta lagd med stora naturstensblock. Förutom lyktor och bänkar finns en skulptur - en sittande kvinna, skulpterad av Sven Lundqvist.

Tidigare var Kungliga Byggnadsstyrelsen inrymd i byggnaden och kallades då för Ämbetshuset. Nu har Länsstyrelsen sina kontorslokaler här.



Murmästaren 7

Hantverkargatan 31, Kungsholmstorg 16
Bostadsfastighet, inventerad 1982.

Byggnadsår 1898-99, arkitekt 1) Dorph & Höög 2) L Olsson, byggherre 1) I Hirsch 2) W Larsson, byggmästare A Pettersson. 1928 cv, borttagande av kakelugnar. 1932 apotek i bv. 1954 viss kontorsinredning. 1974 inredning av bank.

Gathus (hörnhus), 5 vån. **Gatufasad:** bv i grovhuggen sandsten, därovan brun sprutputs. Gavelparti mot Kungsholmstorg med burspråk. Balkonger med dekorativa smidesräcken. Tornformat hörn med balkonger, avslutat med kupol. Portal (16) i natursten, skulpterad kring överfönstret - medeltidsromantiserande. **Gårdsfasad:** gul puts. Svart plåttak.

Entré (16): ursprunglig port med blyspröjsat överfönster. Golv och trappa av grön marmor. Väggarna marmorerade i gula toner. Reliefdekor av bladrankor i valvbåge och över de vålvda väggfälten. Taket stjärnvålvat med förgyllda valvribbor. Blå valvkappor med vita akantusrankor målade av Daniel Nordström. Glasade skulpterade mellandörrar. Hiss i ursprunglig trådbur med smidesdörr. Kraftigt profilerade fyllningsdörrar med skulpterade överstycken. På vilplanen rikt skulpterad hög panel med vålvda dagerfönster. Tak med målat akantusmotiv. Blyspröjsade trapphusfönster med färgat råglas.

Besökt lägenhet bevarar till största delen ursprunglig inredning bestående av bröst- och smygpaneler, rikt utsmyckade stucktaklister och takrosetter. Enkel-, par- och skjutdörrar med fyllningar, vissa med skulpterade överstycken i olika "stilar". Serveringsgång med ursprungliga höga skåp omgivna av pilastrar. Diskrum med marmorbänk. Kök i stort sett ursprungligt med öppna hyllor och skafferi bl a.

Lägenhetsstorlekar 1898: 7-8 rok, butiker på bv.

Gård: underbyggd och asfalterad.

Sedan inventeringen har fasaden putsats i ljusgul slätputs.



Murmästaren 8

Garvargatan 2, Parmmätargatan 1, 3

Bostadsfastighet samt församlingslokaler, inventerade 1982.

Byggnadsår 1900-02, arkitekt E Lallerstedt, byggherre Kungsholms Församlings Kyrkoråd, byggmästare S Bergström -grunden, W Carlsson -övrigt. 1940 ombyggnad av lägenheter. 1946 förändring av kyrksalen. 1976 omläggning av tak - från skiffer till kopparplåt.

Gathus (hörnhaus), 3 vån. **Gatufasad:** gråvit sandsten, hög sockel av granit. Gavlar krönta av relief med kors och rosor. Repformad list mellan 1:a och 2:a vån. Svagt utskjutande burspråk, på hörnet med rosrelief och inskriptionen: "Guds fasta grund består och här detta insegel: Herren känner de sina 2 tim 2:19". Hörnpartiet 4 vån högt, brant tak med skulpterade putti under takfoten. Vålvda portaler, mot Parmmätargatan med dekor av skulpterade rosor. **Gårdsfasad:** gul slätputs. Grönt koppartak.

Entré (1): portar med rosor i smide. Brunt kalkstensgolv med ljusare, mönsterbildande rutor. Väggar med bröstning av polerad kalksten, däröver lackerad stucco lustro i gult med tegelröda ramar. Tak med eklöv i relief runt slät plafond. Kalkstenstrappa, smidesräcke med förgyllda kors. Trapphus med enfärgade ljusa väggar. Enkel- och pardörrar, vissa med överfönster. Spröjsade dagerfönster med färgat råglas.

Entré (3): liknande (1), men väggarna i grön och gul stucco lustro.

Besökta lägenheter bevarar bröst- och smygpanel. Stucktaklister med olika motiv - rosor, eklöv och kransar mm. Dubbel- och skjutdörrar med fyllningar. Kakelugnar med reliefdekor. Kök delvis moderniserade. Pastorsexpeditionen på bv har modern inredning. Kyrksalen i gårdsflygeln är tunnvalvd med putsade vita väggar. Bröstpanel med fyllningar. Modernt vigselrum intill med tavla av Olle Hjortzberg.

Lägenhetsstorlekar 1900: 5-6 rok, 8-9 rok, expeditioner och kyrksal.

Gård: asfalterad.



Murmästaren 9

Hantverkargatan 21, 23, Parmmätargatan 5

Bostads- och kontorsfastighet, inventerad 1982.

Byggnadsår 1906-08, arkitekt Hagström & Ekman, byggherre Helena Odhner, byggmästare A Olsson. 1915 ändring av portgången.

Gathus (hörnhaus), 6 vån. **Gatufasad:** bv i slåthuggen sandsten, därovan grågul sprutputs. Kraftig gesims mellan 5:e och 6:e vån. Burspråk med tornhuvor, balkonger med smidesräcken. Portal (21) i natursten med eklöv och kartusch i relief. **Gårdsfasad:** grågul puts. Svart plåttak.

Entré (21): ursprunglig port, mässingshandtag med liten groda. Vitt marmorgolv med grön bård. Sekundärt målade väggfält. Pilastrar av svart, polerad marmor. Profilerad bronsfärgad taklist. Takrosett i form av strålknippe. Trapphus med vit marmortrappa, dörrar med målade lagerbladsfestonger. Spröjsade dagerfönster.

Besökta lägenheter bevarar sockel-, bröst- och smygpanel, fältindelade väggar med pilastrar. Gyllenlädertapet, målade blomsterfris på hallvägg. Profilerade taklister. Vissa kök med-





ursprunglig inredning, andra delvis moderniserade.

Lägenhetsstorlekar 1906: 4-6 rok med jungfrukammare. Portvaktslgh på bv.

Gård: underbyggd och asfalterad med ett tråskjul.

Fasaden avfärgad i ljus gulrosa puts sedan inventeringen gjordes.

Murmästaren 11

Garvargatan 14, 16, Kungsholmstorg 12

Bostadsfastighet, inventerad 1982.

Byggnadsår 1929-30, arkitekt B Hedvall, byggherre H Jirlow, byggmästare H Jirlow & K Höglund.

Gathus (hörnhus), 6 vån. **Gatufasad:** bv av svarta skifferplattor, därovan gul slammad puts, bruna fönsteromfattningar. Fönsteromfattningar med triangelgavlar på 4:e vån. Vid sidorna stora glasade partier med spröjsade rutor. **Gårdsfasad:** gul slamputs. Svart plåttak.

Entré (14): sekundär port av glas och lättmetall. Golv och trappa av grågrön marmor. Flingmålade väggar. Ursprunglig hiss med dekorativa detaljer på dörren. Trapphus med brunlaserade dörrar.

Besökt lägenhet bevarar enkel takrosett, skjutdörrar mellan vardagsrum och sal. Öppen spis i grå marmor. Serveringsgång med ursprungliga skåp. Köket moderniserat.

Lägenhetsstorlekar 1929: 4-5 rok. Postkontor på bv.

Gård: underbyggd och asfalterad.



Murmästaren 12

Kungsholmstorg 14

Bostadsfastighet, inventerad 1982.

Byggnadsår 1929-30, arkitekt B Hedvall, byggherrar B & C Kjellman, byggmästare H Jirlow & K Höglund.

Gathus, 6 vån. **Gatufasad:** bv i grå terrassit, därovan gul slåtputs. Smidesbalkonger längs det ngt utskjutande mittpartiet. Rund takkupa. **Gårdsfasad:** grå puts. Svart plåttak.

Entré: golv och trappor i grågrön marmor. Flammigt putsade väggar i gråvitt. Ljusblått tak. Trapphus med blyspröjsade fönster, kälat tak, brunbetsade dörrar.

Besökt lägenhet bevarar ursprunglig plan och inredning. Enkel takrosett, öppen spis av grå glaserad keramik. Kök och serveringsgång med ursprungliga skåp.

Lägenhetsstorlekar 1929: 2 och 5 rok. Butik på bv.

Gård: underbyggd och asfalterad.



Murmästaren 13

Garvargatan 4, 6, Hantverkargatan 25, 27
Kontorsfastighet, inventerad 1982.

Byggnadsår 1962-66, arkitekter H J Klemming & E The-
laus, byggherre Byggnadsstyrelsen, byggmästare dito.

Gatus, 7 vån. Gatufasad: gulbruna keramiska plattor, fön-
sterband med kopparplåt. Skärmtak i plåt över entréerna mot
Hantverkargatan. Den ena med konstnärligt utförd metall-
grind. **Gårdsfasad:** grå sprutputs. Plåttak.

Interiören är inte besökt.

Gård: asfalterad.

Statens Planverk är inrymt i byggnaden.

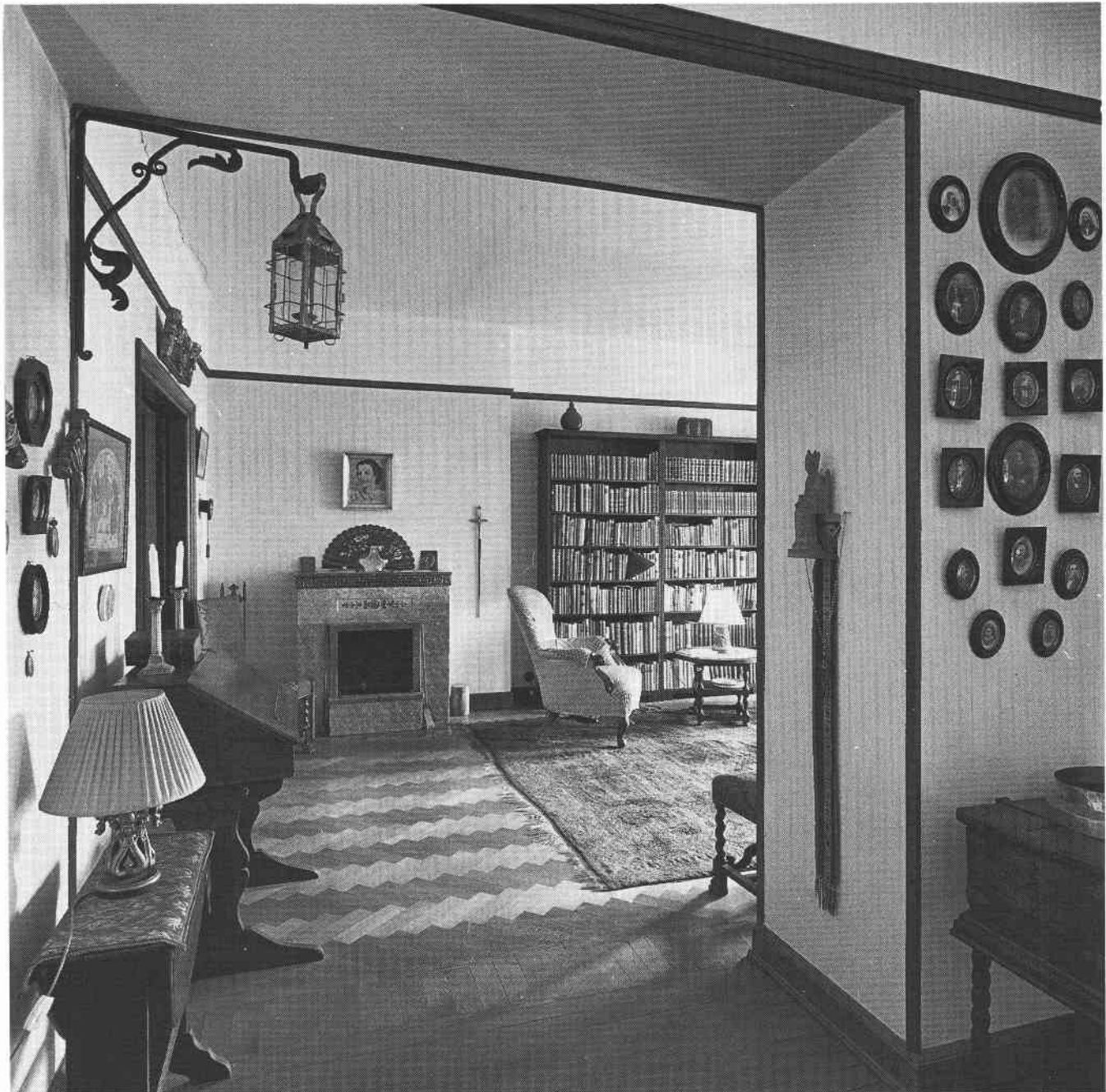


Murmästaren 13, entré till Hantverkargatan 25.

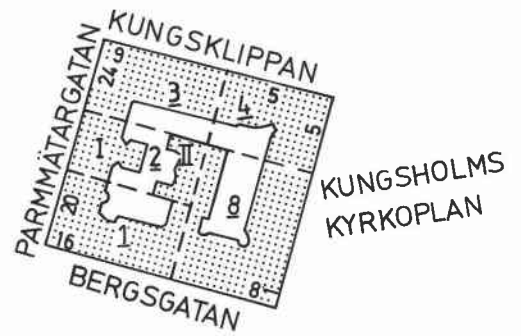




Lägenhetsinteriörer. Ovan: Murmästaren 9. Nedan: Murmästaren 12.



Opalen



Opalen 8, gård.





Opalen 1

Bergsgatan 14, 16, Parmmätargatan 20
Bostadsfastighet, inventerad 1975.

Byggnadsår 1907-09, arkitekt V Bodin, byggherre 1) E Josephson 2) C Strufve, byggmästare C B Ödberg.

Gathus (hörnhus), 5 vån + vindsvån. **Gatufasad:** bv av gulgrå kalksten, därovan brungrå sprutputs. Fasaden ursprunglig med bandritsad bv och fönsteromfattningar. Burspråk med kransar och band i relief. Balkonger med smidesräcken. **Gårdsfasad:** rosa sprutputs. Svart plåttak.

Entré: golv och trappa av vit marmor, svarvat räcke. Väcklädda väggar med målad fältindelning. Kälrat tak med lister och vulster. Glasade mellandörrar. Trapphus med kalkstens-trappa. Trappplan med hög panel och dörrar med fyllningar, dagerfönster med dekorativt spröjsverk.

Besökt lägenhet bevarar bröst- och smygpanel, fältindlade väggar. Stucktaklister och takrosett, kakelugnar med jugend-dekor. Moderniserat kök.

Lägenhetsstorlekar 1907: 1, 3 och 6 rok samt enkelrum.

Gård: asfalterad, underbyggd, plåtskjul.

Fasaden omputsad i gulrött sedan inventeringen.



Opalen 2

Parmmätargatan 22
Bostadsfastighet, inventerad 1975.

Byggnadsår 1909-12, arkitekt V Bodin, byggherre C Strufve, byggmästare 1) C B Ödberg 2) A Andersson.

Gathus (hus I), 4 vån + vindsvån. **Gatufasad:** grå sprutputs. Bv bandritsad, burspråk. **Gårdsfasad:** gul slätputs. Svart plåttak.

Entré: sekundär port. Golv av cementmosaik. Enfärgade väggar, kälade tak. Glasade mellandörrar. Trapphus med konsistenstrappa, trappräcke av svarvade trästolpar, fanérklädda dörrar med överfönster.

Besökt lägenhet (hus I) bevarar smyg- och bröstpanel i fönster, fyllningsdörrar, stucktaklist och takrosett.

Gårdshus (hus II), 4 vån. **Fasad:** gul slätputs. Svart plåttak.

Entré: golv av cementmosaik, kalkstenstrappa, överklädda dörrar. Dagerfönster.

Lägenhetsstorlekar 1909: 1-2 rok.

Gård: underbyggd och asfalterad.

Sedan inventeringen har fasaden putsats i gulbeige sprutputs.



Opalen 3

Parmmätargatan 24, Kungsklippan 7, 9
Bostadsfastighet, inventerad 1975.

Byggnadsår 1909-11, arkitekt V Bodin, byggherre C Strufve, byggmästare 1) A Andersson 2) C B Ödberg. 1924 altan på taket. 1949 cv, bad, förändring av kök.

Gathus (hörnhus), 5 vån + vindsvån. **Gatufasad:** bv av kalk- och sandsten, därovan grön sprutputs. Bandritsad bv, gavel och torn mot Kungsklippan. Burspråk. **Gårdsfasad:** gul slät-

puts. Svart plåttak.

Entré (9): vitt marmorgolv med röd bård, på övre planet brun/vitrutigt. Brun träbröstning, därovan vävklädda väggar. Trapphus med brun marmortrappa, fanérklädda dörrar. Stucktaklist.

Besökt lägenhet bevarar snickerier så som dörr- och smygpanel. Gråblå kakelugn. Kök med skafferi av pärlspånt i överigt moderniserat.

Lägenhetsstorlekar 1909: 2-4 rok.

Gård: underbyggd och asfalterad.



Opalen 4

Kungsklippan 5, Kungsholms Kyrkoplan 5

Bostadsfastighet, inventerad 1975.

Byggnadsår 1909-11, arkitekt V Bodin, byggherre 1) G Bolinder 2) C Strufve, byggmästare C B Ödberg. 1939 nya bad, kök, wc, fasadändring.

Gathus (hörnhus), 5-6 vån + vindsvån. **Gatufasad:** bv av kalk- och sandsten, därovan grå terrasit. Fasaden samkomponerad med Opalen 3. Balkonger med sekundära plåträcken. Burspråk och gavel. **Gårdsfasad:** ljusgrön sprutputs. Svart plåttak.

Entré (Kungsklippan 5): golv och trappor av grön marmor. Gröna väggar med geometrisk bård och blomsterdekor. Kälat tak. Glasade mellandörrar. Trapphus med brun kalkstenstrappa, fanérklädda dörrar.

Entré (Kungsholms Kyrkoplan 5): fanerade väggar med bild av två huvuden i intarsia. I övrigt som ovan.

Besökt lägenhet bevarar smygpanel, fyllningsdörrar. Kälat tak, takrosetter. Öppen spis av grå marmor. Köket delvis moderniserat.

Lägenhetsstorlekar 1909: 4-6 rok.

Gård: underbyggd och asfalterad, stor lanternin.



Opalen 8

Kungsholms Kyrkoplan 1, 3, Bergsgatan 8, 10, 12

Bostadsfastighet, inventerad 1975.

Byggnadsår 1926, arkitekt H Westergren, byggherre A Adling, byggmästare A Adling. 1927 cv.

Gathus (hörnhus), 5-6 vån + takvån. **Gatufasad:** bv rödbrun, därovan ljusgrön terrasit. Medaljonger med djurmotiv, takgesims. Indragen takvån med balkong längs hela fasaden. **Gårdsfasad:** grågul slamputs. Grönt plåttak.

Entré/körport (3): golv av konststensplattor i grått/brunt, sockelpanel av cement, marmorerade väggar. Trapphus med konststenstrappa, grått marmorgolv, gulmarmorerade väggar. Överklädda dörrar.

Besökta lägenheter bevarar snickerier, kälat tak med list. Modernt kök.

Lägenhetsstorlekar 1926: 2-5 rok.

Gård: cementerad i flera plan med smala trappor mellan.

Fasaden har sedan 1975 avfärgats, bv och fönsteromfattningar på 2:a vån i svagt rött, därovan gulbeige slätputs.



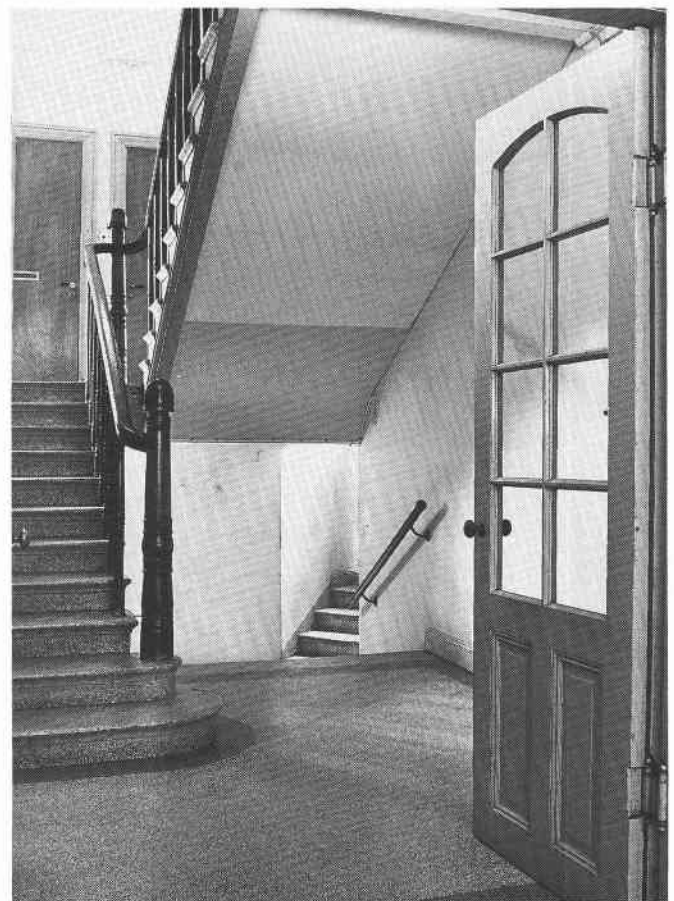


Ovan: *Opalen 4, entré.*

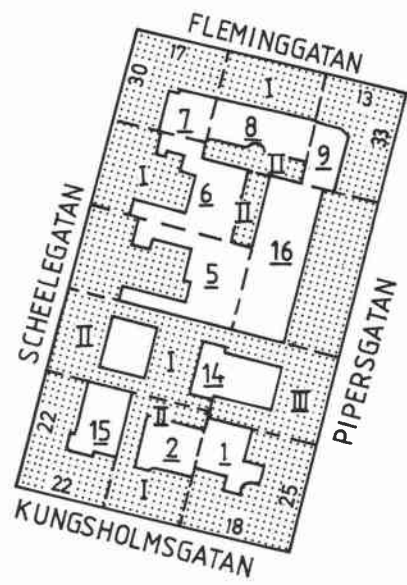
Th: *Opalen 3, sedd från nordväst.*

Nedan: *Opalen 1, lägenhetsinteriör med kakelugn.*

Nedan th: *Opalen 2, trapphus.*



Pagen



Pagen 1, lägenhetsinteriör.



Pagen 1

Kungsholmsgatan 18, Pipersgatan 25
Bostadsfastighet, inventerad 1974.

Byggnadsår 1899-1900, arkitekter H Hallström & Fr Dahlberg - fasad, byggherre Fastighets AB Thor gm J Grundström, byggmästare C A Olsson. 1933-35 planändring. 1955 fasad-förenkling. 1973 hiss.

Gathus (hörnhus), 5 vån. **Gatufasad:** bv av grå råhuggen kalksten, därovan brun slätputs. Rundat hörn med tornhuv, burspråk. Festonger och kartuscher i relief. Portal (18) av huggen kalksten. Tak av järnplåt.

Entré (18): ursprunglig skulpterad port. Svart/vitrutigt marmorgolv med vit bård, gråmarmorerad sockel. Gulvita väggar av marmor. Dörrar med skulpterade detaljer och överstycken. Snickerierna ljusbrunt ådrade. Stucktaklist, takmålning med akantusslingor. Trapphus med vit marmortrappa, fönster med målat blyinfattat råglas. Trappplan med bröstpanel, dörrar med överstycke eller överfönster.

Besökt lägenhet bevarar hög panel med fyllningar, bröst- och sockelpanel. Dubbel- och enkeldörrar med fyllningar. Stucktaklist med girlanger, spegelfält och takrosett. Kakelugnar med detaljrik dekor. Ursprungligt kök och serveringsrum med marmorbänkar.

Lägenhetsstorlekar 1899: 1 rok, 5-6 rok med jungfrukammare. Butiker i bv.

Gård: storgatsten. Cykel- och sopskjul i gul pärlspånt med brunt plåttak.

Pagen 2

Kungsholmsgatan 20
Bostads- och kontorsfastighet, inventerad 1974.

Byggnadsår 1889, arkitekt osign ritn, byggherrar J Göransson & K W Gustafsson, byggmästare dito. 1934 cv, hiss, wc, bad. 1972-73 publokal i kv och bv.

Gathus (hus I), 5 vån. **Gatufasad:** bv i grå, därovan röd sprutputs. Slätputsade hörnkedjor och fönsteromfattningar. 5:e vån med målad dekor i fält. Tegelhågar över fönstren. Putsad portal med kolonner, pilastrar och gesims. **Gårdsfasad:** ljusbrun sprit- och slätputs.

Entré: ursprunglig port, svart/vitrutigt marmorgolv med svart och vit bård. Röda kvaderputsade väggar till dörrhöjd, därovan vitt. Tak med ljusgrå lister och blå fält. Trappplan med skulpterade dubbeldörrar med överfönster och fyllningar.

Besökt lägenhet bevarar sockel- och smygpanel, dörrar med fyllningar, stucktaklister med konsoler resp blommor. Moderniserat kök.

Gårdshus (hus II). **Fasad:** ljusbrun sprit- och slätputs.

Entré: marmorgolv med kalkstensbård, kälät tak, dörrar med skulpterad mittpost. Kalkstenstrappa. Trappplan med glasade fyllningsdörrar med överfönster, vedlår i fönsternisch.

Besökt lägenhet bevarar smyg- och bröstpanel, fyllningsdörrar, kälade tak. Köket delvis moderniserat.

Lägenhetsstorlekar 1889: 3-4 rok, de större med jungfrukammare. Bv med butiker och tillhörande lgh. I gårdshuset 1-2 rok.

Gård: betong, putsade förrådsskjul.



Pagen 5

Scheelegatan 26

Bostadsfastighet, inventerad 1974.

Byggnadsår 1887-88, arkitekt osign ritn, fasad G Sällström, byggherre A G Sällström, byggmästare dito. 1931 hiss.

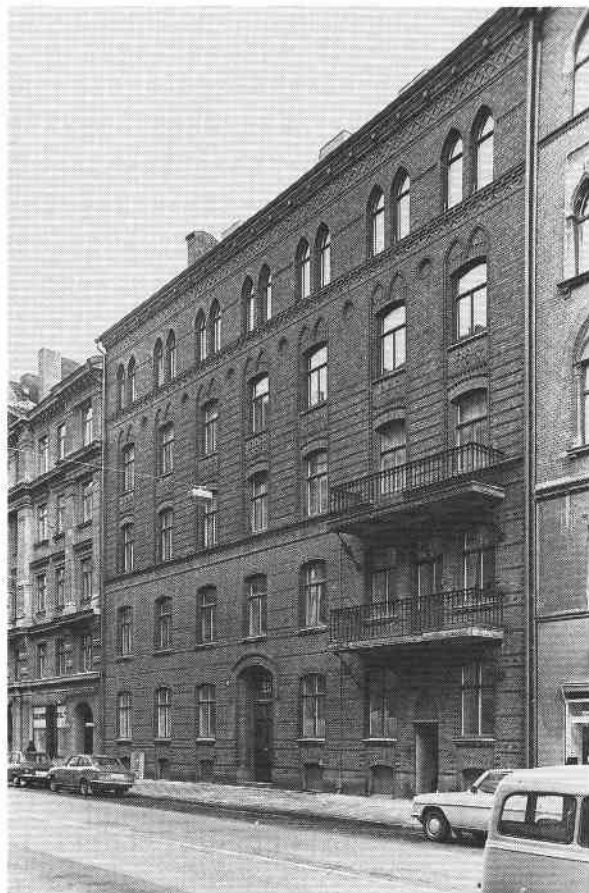
Gathus, 5 vån. **Gatufasad:** rött tegel, mönstermurat svartglaserat tegel. Balkonger på smideskonsoler med smidesräcken. **Gårdsfasad:** brun slätputs.

Entré: ursprunglig port med dekorativa smidesbeslag. Trappa och golv av konststen. Stickbågiga dörröppningar, panel och gotiskt portvaktsfönster, övre väggparti beigefärgat. Tak med bruna bjälkar, gula fält på svart botten. Trapphus med trappräcke av smidesjärn. Tvåfärgade väggar i gråbeige och ljusgult. Svagt välvd järnbalk med vinblad i relief. Trappplan med skulpterat, glasat och gulådrat dörrparti.

Besökt lägenhet bevarar sockel- och bröstpanel, dubbeldörrar med fyllningar och skulpterade överstycken. Stucktaklist med kraftig profilering, takrosett. Kök med ursprungliga skåp.

Lägenhetsstorlekar 1887: 4 och 8 rok med jungfrukammare. Bv med butik + lgh, portvaktslägenhet.

Gård: kalksten, grus, buskar, träd intill tomtgränsen, gräs-matta.



Pagen 6

Scheelegatan 28

Bostads- och kontorsfastighet, inventerad 1974.

Byggnadsår 1885, arkitekt C Widell, byggherrar 1) C A Sandberg & J Nilsson 2) C J Pettersson 3) J E Andersson, byggmästare C A Sandberg & J Nilsson. 1902 påbyggnad av vindsvån (hus II). 1941 cv. 1951 tillbyggnad mot gården.

Gathus (hus I), 5 vån. **Gatufasad:** bv av grårosa sprutputs, därovan grön slätputs. Rikt artikulerad fasad med lisener, pilastrar, fönsteromfattningar och gesimser. Mittpartiet betonat med kannelerad kolonn och gavelfält med reliefdekor. Omfattningar till butiksfönster från 1906. **Gårdsfasad:** ockra slätputs och gulbrun sprutputs. Rött och grått plåttak.

Entré/körport: asfalterad med välvda gördelbågar. Entré med sekundär port, rött/vitrutigt konststensgolv, bröstpanel med fyllningar, därovan rosa flingmålade väggar. Mellandörrparti med fyllningar och pilastrar. Gabondörrar. Trapphus med kalkstenstrappa. Trappplan med glasade fyllningsdörrar ådrade i rödbrunt, överfönster. Stucktaklist, takrosett.

Besökt lägenhet bevarar sockel- och bröstpanel, kälat tak och takrosett. Kolonnkanelugn. Kök med marmordiskbänk och pärlspånt, delvis moderniserat.

Lägenhetsstorlekar 1885: 2 och 4-5 rok. På bv butiker med 1 rok.

Gård: asfalterad. Slätputsat gårdshus (hus II) i ljusockra med svart plåttak, 1 vån + vindsvån. Ursprungligen verkstad med kök och rum.

Fasaden har sedan inventeringen fått grå sprutputs på bv, därovan benvit slätputs.





Pagen 7

Scheelegatan 30, Fleminggatan 17

Bostads- och kontorsfastighet, inventerad 1974.

Byggnadsår 1882-83, arkitekt A G Forsberg - fasad, övriga ritn osign, byggherre E Thavenius, byggmästare dito. 1917-26 om- och påbyggnad med 2 vån, fasadförenkling, hiss, cv, kon-torisering 1 tr, balkong, portar och garagedörrar. 1944-46 vindsvån och ändringar på 5 tr.

Gathus (hörnhus), 6 vån + vindsvån. **Gatufasad:** bv av terra-sit, därovan gulbrun slätputs. Slutstenar över fönstren på 4:e och 6:e vån. Portal (17) med fruktkorgar i relief på överligga-ren. **Gårdsfasad:** gul sprutputs. Rött tegeltak.

Entré (17): golv, bröstpanel och pilastrar av polerad brun kalksten. Tunnvälvt tak, bruna mellandörrar med skulpterat överfönster. Trapphus med kalkstenstrappa, välvda blyinfatta-de fönster. Trappplan med gula väggar, gråmarmorade resp bruna snickerier. Dörrar med glasade fyllningar och överfön-ster.

Besökta lägenheter bevarar sedan ombyggnaden 1917-26 brunbetsade delvis brända smygpaneler, fyllningsdörrar. Kälat tak med liten list. Kök, serverings- och diskrum delvis moder-niserade.

Lägenhetsstorlekar 1882: 3-5 rok med jungfrukammare. Bu-tiker på bv.

Lägenhetsstorlekar 1917: 4 och 6 rok med jungfrukammare.

Gård: underbyggd, klinkerplattor, glasbetong, cykelställ med träpelare och tegeltak.



Pagen 8

Fleminggatan 15

Bostads- och kontorsfastighet, inventerad 1974.

Byggnadsår 1884-85, arkitekt C Kleitz, byggherre 1) F A B Schmidt 2) J P Nilsson 3) T von Meijne, byggmästare dito. 1916-17 hus II och IV ombyggda till verkstad och magasin. 1921 garage i hus III. 1924-28 wc i vissa lgh. 1942 planän-dring.

Gathus (hus I), 5 vån + soutvån. **Gatufasad:** grå sprutputs. Soutvån - 2:a vån rusticerade, därovan bandritsad fasad, fön-steromfattningar och listverk. **Gårdsfasad:** grå och gulbrun sprutputs. Plåttak.

Entré/körport: sekundär port, golv av klinker. Putsade väggar i gråbrunt, grå pilastrar och taklist. Tunnvälvt tak med gördel-bågar. Skulpterade dörrar. Trapphus med kalkstenstrappor, trappräcke av svarvade balusterdockor. Trappplan med grävitt konststensgolv med rödbrun bård. Fyllningsdörrar.

Gårdshus (hus II), 4 vån. **Fasad:** grå sockel, därovan gul slätputs. Plåttak.

Entré: sekundär port. Kalkstensgolv, bruna fyllningsdörrar. Kalkstenstrappa.

Besökta lägenheter (hus I och II) bevarar sockel-, bröst- och smygpanel, kälat tak och takrosett. Delvis moderniserade kök.

Lägenhetsstorlekar 1884: 1-3 rok, vissa med jungfrukamma-re. Butik på bv. I gårdshuset 1-2 rok, vagnsbod, stall och tc på bv.

Gård: asfalterad, fd stallbyggnad och uthus, träskjul.



Pagen 9

Flemingatan 13, Pipersgatan 33
Bostadsfastighet, inventerad 1974.

Byggnadsår 1890-93, arkitekt F Dahlberg, byggherre 1) A W Feychting 2) L J Lundstedt, byggmästare F Bang. 1924-27 bad, wc, hiss, planändring. 1930 och -46 planändring. 1942-49 ombyggnad.

Gathus (hörnhaus), 5 vån. **Gatufasad:** bv - 2:a vån av grå spritputs, därovan rött tegel. Hörntorn och burspråk med gotiska former av grå slätputs. Trappstegsgavlar. Portal (13) av sandsten med gotikinspirerade former. Portal (23) med putsrelief. **Gårdsfasad:** gulbrun sprutputs. Plåttak.

Entré (13): sekundär port. Grått konststensgolv med svarta bårder, bröstpanel i grön marmor. Skulpterat mellandörrparti, kraftig taklist. Trapphusfönster med flerfärgat råglas. Skulpterade dörrar med fyrpass på trappplanen.

Entré (33): ursprunglig glasad port. Golv av röd kalksten och vit marmor. Stucktaklist. Trappplan med kalkstensgolv, taklist, takrosett och fyllningsdörrar.

Besökt lägenhet bevarar sockel-, bröst- och smygpanel. Stucktaklist, takrosett. Dörrar med fyllningar och överstycken. Moderniserat kök.

Lägenhetsstorlekar 1890: 2, 4 och 5 rok, de största med jungfrukammare. Bv med butiker.

Gård: asfalterad, stor lanternin. 1 vån tvättstuga och 1 vån uthus, båda i grå sprutputs med svart plåttak.



Pagen 14

Pipersgatan 27, Scheelegatan 24
Bostads- och kontorsfastighet samt industrianläggning, inventerad 1974.

Byggnadsår (hus I) 1886-87, arkitekt W Dahlgren - konstr.ritn, byggherre Rügheimer & Becker, byggmästare J E Thomas.

Gårdshus (hus I), 4 vån. **Fasad:** gul puts åt väster, grå åt öster. Plåttak.

Interiören är inte besökt.

Byggnaden uppfördes som hattfabrik åt firman Rügheimer & Becker. Interiören bestod ursprungligen av öppna hallar med gjutjärnskolonner, nu ombyggda till kontor.

Byggnadsår (hus II) 1891-92, arkitekt A Hellerström, byggherre Rügheimer & Becker, byggmästare R Voss. 1937-40 div ändringar.

Gathus (hus II), 5 vån. **Gatufasad:** bv av grå terrasit, 2:a vån grå konststen, därovan gulrosa tegel. Gotikinspirerad fasad med spetsbågiga fönster. Burspråk med mosaikinlagda spetsbågar och konststensutsmyckning av stuckatören Bellios. Bv och 2:a vån förenklade. Spetsbågig portal i gjuten konststen. **Gårdsfasad:** gul puts. Plåttak.

Entré (24): i nygotik med pilastrar, gördelbågar och kryssvalv. Rutigt marmorgolv i flera färger med bård. Väggfält och pilastrar marmorerade i beige, rött och grönt. Stickkappor dekorerade med stiliserade bladrankor. Målade akantusslingor på valvribborna. Mellandörrrens överstycke dekorerat med





gripdjur. Trapphuset på bv har väggar med gul kvadermarmorering, brunådrade dörrar. Blått kassettak med bladdekor. Grön marmortrappa, trappräcke i järnsmide. Fönster i råglas med polykroma bårder och målningar. Trappplan med delvis glasade dubbeldörrar.

Besökt lägenhet bevarar salar med helboaserade väggar, fyllningar med intarsia, fyllningsdörrar med rikt skulpterade överstycken. Ett tak med grön takfris med målad beslagsornamentik och akantus, rödbruna bjälkar och blå fält med girlander målade av Vicke Andrén. Ett annat med stucktaklist dekorativt målad i grått och guld liksom listerna i det fältindelade taket, målat i pompejansk stil. Takrosett med puttfigurer i stuck. Kakelugnar, en svart av skänktyp med spegel och dekor i guld. En annan kupolkrönt av kolonntyp med reliefdekor i blått, rosa och guld.

Lägenhetsstorlekar 1891: enkelrum, 2-3 rok, 4 rok + jungfrukammare, 7 rok + jungfrukammare.

Gård: överbyggd, asfalterad.



Byggnadsår (hus III) 1897-98, arkitekt G Wickman, byggherre Rügheimer & Becker, byggmästare H Wahlén. 1929 kontorisering bv-2 tr. 1937-40 fasadförenkling.

Gathus (hus III), 4 vån + vindsvån. **Gatufasad:** bv av grön-målad konststen, därovan gulgrå sprutputs. Lisener med kanalerad överdel. **Gårdsfasad:** grå sprutputs. Plåttak.

Entré (27): kalkstensgol, stuckdekor i svart/vitt kring trappan. Förkromat trappräcke. Byggnaden uppfördes som hattfabrik. Interiören bestod av salar uppburna av gjutjärnskolonner.

Gård: överbyggd, asfalterad, stor välvd lanternin av glasbetong.

Pagen 15

Scheelegatan 22, Kungsholmsgatan 22

Bostadsfastighet mm, inventerad 1989.

Byggnadsår 1987-89, arkitekt FFNS Arkitekter AB - Ulf Gillberg, byggherre RG Husvård AB, byggmästare ?

Gathus (hörnhus), 7 vån. **Gatufasad:** bv av huggen och polerad granit, därovan rött tegel. Burspråk av granitplattor. Granitportal med runt överfönster.

Entré (Kungsholmsgatan 22): vitt och svart marmorgolv. Gulmarmorerade stucco lustro-väggar med svartgröna marmorpilastrar. "Kassettindelad" tak. Trapphus med delvis grönsvart marmortrappa, delvis konststen. Gråvita väggar med schablonbård. Trappplan med vitt/grönt konststensgolv, gröna släta dörrar.

Inga lägenheter besökta.

Gård: överbyggd asfalterad, konststensplattor, ett träd, sandlådor och stora blomkrukor.



Pagen 16

Pipersgatan 29, 31

Bostadsfastighet, inventerad 1989.

Byggnadsår 1985-87, arkitekt Bengt Sundell arkitektgrupp AB, byggherre Einar Mattson, byggmästare dito.

Gathus, 6 vån + vindsvån. **Gatufasad:** bv av betong och räflad konststen, därovan rött tegel. Burspråk med fönsteröverstycken av betong.

Entré (31): golv av skifferplattor. Väggar av keramiska plattor i vitt, grått och blått. Tak av ljudisolerande plattor. Betongtrappa.

Lägenhetsstorlekar 1985: 1-6 rok.

Lägenheter och gård är inte besökta.





Tv: *Pagen 5, gård.*
Nedan: *Pagen 8, trapphus.*

