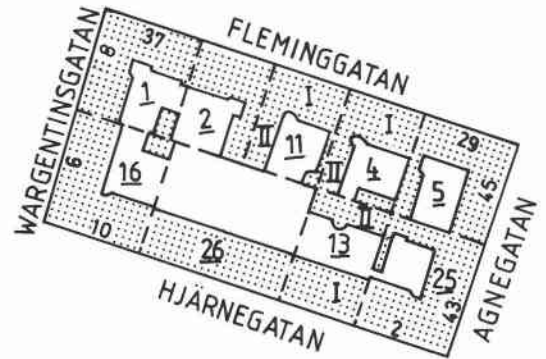


# Skörden



*Skörden 13, trapphus.*





## Skörden 1

Wargentinsgatan 8, Fleminggatan 37

Kontorsfastighet, inventerad 1974.

Byggnadsår 1884-85, arkitekt H Engdahl, byggherrar N Eriksson & G Runqvist, byggmästare C G Englund. 1923 wc i trapphus. 1953 kontorsindredn på vindsvån.

**Gathus** (hörnhus), 5 vån + soutvån + vindsvån. **Gatufasad:** soutvån av grå slätputs, därovan brun slätputs. Soutvån-2:a vån rusticerade, 3:e-4:e vån kolossalpilastrar, blindbågar, 5:e vån med pilastrar. Tornformat hörn med huv. Putsad portalomfattning (8) med reliefdekor. Grått plåttak.

**Entré:** svart/vitrutigt golv, kalkstenstrappa. Trappplan med släta enkeldörrar.

Inga lägenheter besökta.

**Lägenhetsstorlekar** 1-3 rok. Butiker på soutvån.

**Gård:** asfalterad, 1 vån gårdshus i beige skrapad puts, grått plåttak.

Sedan inventeringen har hela fasaden slätputsats i grått.



## Skörden 2

Fleminggatan 35

Bostads- och kontorsfastighet, inventerad 1974.

Byggnadsår 1885-86, arkitekt C Widell, byggherre J A Renqvist, byggmästare dito. 1933 wc. 1970 kontorisering bv-4 vån.

**Gathus**, 5 vån. **Gatufasad:** grå slätputs. Bv-2:a vån rusticerad, därovan bandritsad fasad. Fönsteröverstycken. Kannelerade pilastrar. Putsad portal. **Gårdsfasad:** kvastad grå slätputs. Grått plåttak.

**Entré:** skulpterad port. Golv och trappa av kalksten, gula väggar. Trappplan med släta dörrar utom på 4 tr - glasade dubbel- och enkeldörrar.

**Besökta kontorslokaler** är helt ombyggda.

**Besökt lägenhet** bevarar fyllningsdörrar, rund kakelugn. Kök med pärlspånskåp, zinkdiskbänk, vedspis.

**Lägenhetsstorlekar** 1885: 1 rok, 3-5 rok.

**Gård:** asfalterad.

Fasaden har putsats i gulbeige slätputs, bv i grått, sedan inventeringen.



## Skörden 4

Fleminggatan 31

Bostadsfastighet, inventerad 1974.

Byggnadsår 1885, arkitekt osign ritn, byggherre A P Gustafsson, byggmästare dito.

**Gathus** (hus I), 5 vån. **Gatufasad:** bv grå slät- resp slätputs, därovan gul slätputs. Rikt artikulerad fasad. Bv-2:a vån rusticerade, kannelerade pilastrar, medaljonger, våningsgesimser mm. **Gårdsfasad:** gul slammad puts. Plåttak.

**Körport:** asfalterad, sockelpanel, gula väggar.

**Entré:** urspr port med smygpaneler. Golv med linoleummat- ta, gröna väggar. Trapphus med kalkstenstrappa, spröjsade

fönster med etsade färgade glas. Trappplan med stucktaklist, takrosett, enkel- och dubbeldörrar med fyllningar.

**Besökt lägenhet** bevarar sockel- och smygpanel. Dubbeldörrar med fyllningar. Kakelugnar av kolonn- och skänktyp, en med spegel och dekor i blått och guld.

**Gårdshus** (hus II), 4 vån. **Fasad:** gul slätputs. Grått plåttak.

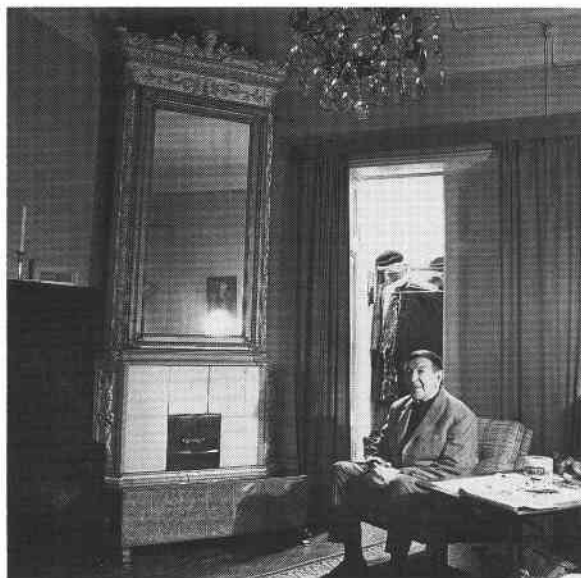
**Entré:** golv och trappa av kalksten, gula väggar. Trappplan med gula enkeldörrar med fyllningar.

Inga lägenheter besökta.

**Lägenhetsstorlekar** 1885: 1-3 rok. 1 rok i gårdshuset.

**Gård:** asfalterad, 1 vån fd tvättstuga i gul slätputs, grått plåttak.

Sedan inventeringen har fasaden putsats i ljusbeige slätputs, bv i grått.



## Skörden 5

Fleminggatan 29, Agnegatan 45

Bostadsfastighet, inventerad 1974.

Byggnadsår 1884-85, arkitekt osign ritn, byggherre B C Carlsson, byggmästare dito. 1905 ombyggnad av stall till bageri. 1925 wc. 1934 planändring. 1965 fasadförenkling.

**Gathus** (hörnhaus), 5 vån. **Gatufasad:** brun sprutputs. Våningslister, lisener. Fasad hörn. **Gårdsfasad:** gul slätputs. Grått plåttak.

**Entré (45):** urspr port, överklädd på utsidan. Golv av cementplattor, gula väggar. Trappa av kalksten. Trappplan med kalkstengolv, gabondörrar resp överklädda urspr.

**Entré (29):** golv av svart/vit marmor med svart fris. Gula väggar, stucktaklist, takrosett. Trapphus med kalkstenstrappa och delvis mönstrat tak.

**Besökt lägenhet** bevarar sockel- och smygpanel. Stucktaklist med växtornamentik, takrosett. Dubbeldörrar med fyllningar. Skänkkakelugn med reliefkakel. Kök med urspr inredning, bl a kannelerade halvkolonner kring vedspis.

**Lägenhetsstorlekar** 1884: 1-2 rok, 5 rok med jungfrukammarer. Butiker på bv.

**Gård:** överbyggd, asfalterad.

Sedan inventeringen har takkupor tagits upp.



## Skörden 11

Fleminggatan 33

Bostadsfastighet, inventerad 1974.

Byggnadsår 1885-88, arkitekt C Widell, byggherrar F O Högstedt & G Nordsjö, byggmästare F O Högstedt. 1926 wc.

**Gathus** (hus I), 5 vån. **Gatufasad:** bv delvis av rusticerad slätputs, delvis grön stenmosaik, därovan gul slätputs. 2:a vån och sidopartier rusticerade. Fönsteromfattningar och överstycken. Putsad portal. **Gårdsfasad:** gul slätputs. Grått plåttak.

**Entré:** skulpterad port. Konststensgolv med mönsterbård, orangefärgade väggar, stucktaklist. Trapphus med kalkstenstrappa. Trappplan med brunmålade enkel- och dubbeldörrar med fyllningar.





**Besökt lägenhet** bevarar sockelpanel, takrosett, runda kakelugnar. Kök med vedspis.

**Gårdsflygel** (hus II), 4 vån. **Fasad:** gul slätputs. Grått plåttak.

**Entré:** svart/vitt konststensgolv, tvåfärgade väggar i grönt och vitt. Trapphus med kalkstenstrappa. Brunmålade enkeldörrar med fyllningar.

Inga lägenheter besökta.

**Lägenhetsstorlekar** 1885: 1-3 rok, i gårdsflygeln 1 rok.

**Gård:** asfalterad, 1 vån tvättstuga i gul slätputs, grått plåttak. Fasaden har sedan inventeringen slätputsats i ljusbeige, bv i grått. Stenmosaikerna på bv borttagen.

## Skörden 13

Hjärnegatan 4

Bostadsfastighet, inventerad 1974.

Byggnadsår 1896-98, arkitekt P J Lindblad, byggherre A Palm, byggmästare C Flycht. 1910 påbyggnad (hus I) 1 vån.

**Gathus** (hus I), 5 vån. **Gatufasad:** bv av brun sprutputs, därovan gul spritputs. Fönsteromfattningar i ljusgul slätputs.

**Gårdsfasad:** gul spritputs. Grått plåttak.

**Entré:** urspr port. Svart/vitrutigt golv av konststen/marmor. Beige väggar, stucktaklist, takrosett. Glasade mellandörrar med pilastrar. Trapphus med kalkstenstrappa. Trappplan med väggar i grått/vitt/beige. Stucktaklist, glasade dubbeldörrar.

Inga lägenheter besökta.

**Gårdshus** (hus II), 4 vån. **Fasad:** rött tegel. Grått plåttak.

**Entré:** urspr glasad port. Golv av svart/vitrutig marmor med vit fris. Trapphus med kalkstenstrappa, grå/vita väggar. Trappplan med stucktaklist, takrosett, grå delvis glasade enkeldörrar med fyllningar.

**Besökt lägenhet** bevarar urspr snickerier.

**Lägenhetsstorlekar** 1896: enkelrum med kakelugns spis, 1-4 rok. 1-2 rok i gårdshuset.

**Gård:** asfalterad, träd.



## Skörden 16

Hjärnegatan 10, Wargentinsgatan 6

Bostadsfastighet, inventerad 1974.

Byggnadsår 1888-90, arkitekt G A Fristedt, byggherre C A Sandberg, byggmästare dito. 1929 påbyggnad med 1 vån, fasadändring på bv, bad, hiss, planändring.

**Gathus** (hörnhus), 5 vån. **Gatufasad:** bv av grå sprutputs, därovan gulbrun sprutputs. Förenklad fasad. Lisener, våningslister. **Gårdsfasad:** bv av brun sprutputs, därovan gul sprutputs. Rött plåttak.

**Entré** (10): sekundär port i aluminium. Golv och trappa av kalksten. Trappplan med stucktaklist, gröna enkeldörrar.

**Entré** (6): golv och trappa som (10), gula väggar.

**Besökt lägenhet** bevarar sockelpanel, stucktaklist, takrosett. Dubbeldörrar med fyllningar och överstycken.

**Lägenhetsstorlekar** 1888: 2-4 rok med jungfrukammare.

**Gård:** storgatsten, träd. **Gårdshus**, 1 vån i gul sprutputs och rött plåttak.



## Skörden 25

Hjärnegatan 2, Agnegatan 43  
Bostadsfastighet, inventerad 1974.

Byggnadsår 1889-91, arkitekt C Widell, byggherre 1) C A T Rosén 2) J Jansson, byggmästare G Johansson. 1936 fasad-förenkling.

**Gathus** (hörnhus), 5 vån. **Gatufasad:** bv av grön slätputs, därovan gul. Vånings- och taklist. Putsad portal (2) med pilastrar. **Gårdsfasad:** gul slätputs. Rött plåttak.

**Entré** (2): grå/rödrutigt konststensgolv. Vita kvaderritsade väggar. Övre väggparti panelklätt med pilastrar. Stucktaklist med konsoler, takrosett. Inre entré med släta väggar, grå glasa dubbeldörrar med fyllningar. Trapphus med kalkstens-trappa. Trappplan med rödbruna enkel- och dubbeldörrar med fyllningar.

**Entré** (43): sekundär port. Golv och trappa av kalksten. Trappplan med grå väggar, stucktaklist med akantus, grå glasa dubbeldörrar.

**Besökt lägenhet** bevarar sockelpanel, stucktaklist, dubbeldörrar med fyllningar.

**Lägenhetsstorlekar** 1889: enkelrum, 2-3 rok. Butik + rum på bv.

**Gård:** asfalterad. 1 vån gårdshus i gul slätputs, rött plåttak. Sedan inventeringen har fasaden putsats om i beige slätputs, bv i gråbeige sprutputs.



## Skörden 26

Hjärnegatan 6, 8  
Bostadsfastighet, inventerad 1989.

Byggnadsår 1986-88, arkitekter Jacobson & Strömberg, byggherre HSB Stockholm, byggmästare ?.

**Gathus** (6), 5 vån + vindsvån. **Gatufasad:** sockel av natursten. Bandritsad bv i ljusgrå spritputs, slätputsade fönsteromfattningar. Därovan fasadelement (?) i ljusgrått. Svart plåttak.

**Entré:** glasad port i lättmetall. Golv och bröstning i vit natursten med golvbård i röd natursten.

**Gathus** (8), 5 vån + vindsvån. **Gatufasad:** sockel av natursten. Bv av ritsad spritputs i ljusgrått, därovan ljusrosa fasadelement (?). Svart plåttak.

**Entré:** som (6).

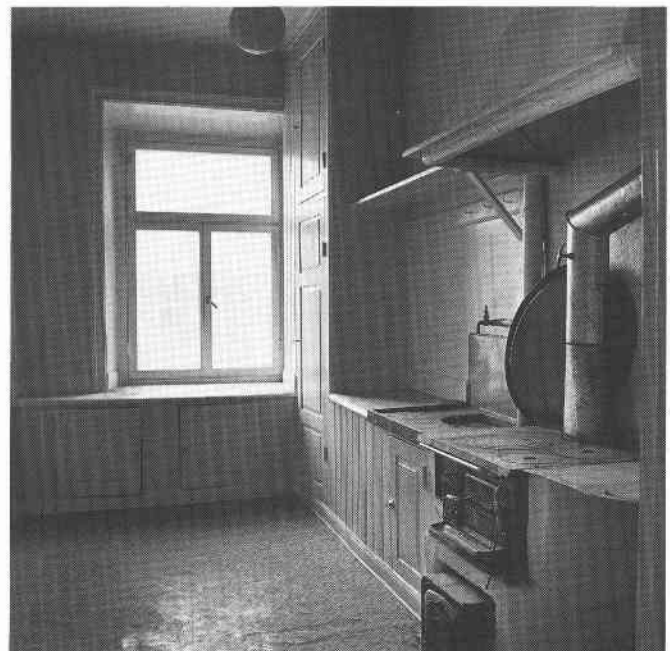
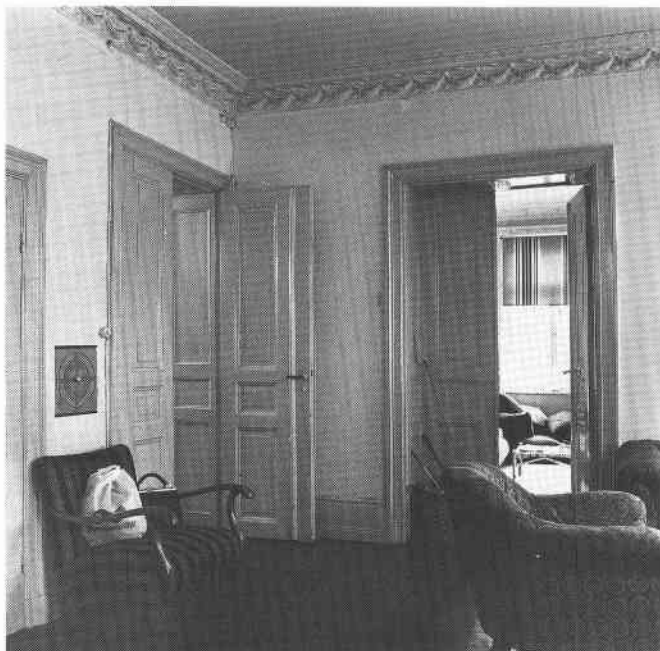
Inga lägenheter besökta.

**Gård:** asfalterad, plantering.

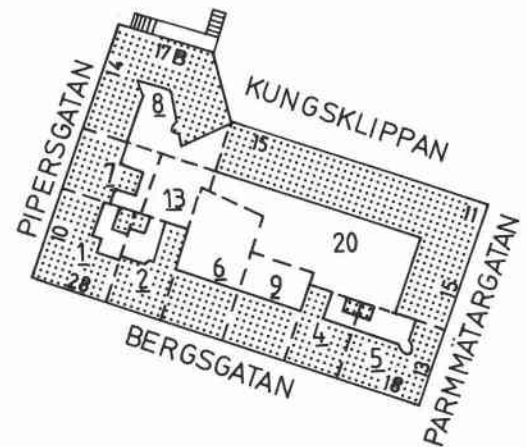


Ovan: *Skörden 25, entré.*  
Nedan: *Skörden 5, lägenhetsinteriör.*

Ovan: *Skörden 16, gård.*  
Nedan: *Skörden 2, lägenhetsinteriör..*



# Smaragden



*Smaragden 8, sett från nordost.*



## Smaragden 1

Bergsgatan 28, Pipersgatan 10

Bostadsfastighet, inventerad 1975.

Byggnadsår 1886-89, arkitekt osign ritn, byggherre A Gustafsson, byggmästare dito. 1935 planändring, viss vindsinredning. 1940 fasadändring.

**Gathus** (hörnhus), 4-5 vån + soutvån. **Gatufasad:** soutvån i grå slätputs, därovan grågul slätputs. Kraftigt utskjutande takfot. Lisener mellan 2:a och 4:e vån. Hög portal (28) med lisener och konsolburen gesims. **Gårdsfasad:** ockra slätputs. Svart plåttak.

**Entré** (28): glasad port med spröjsat överfönster. Polykromt mosaikgolv, grönmarmorert sockelparti i kvadrar. Väggar med putsade pilastrar, bröstpanel och bågfält i ljusgrönt. Gulrosa tak. Brunådrade mellandörrar med etsade glas. Trapphus med kalkstenstrappa, takbjälkar burna av räfflade gjutjärnskolonner med rikt formade kapitäl. Grönmarmorerade väggar. Pardörrar med fyllningar. Trapppracke med skulpterade balustrar.

**Besökt lägenhet** bevarar sockelpanel, stucktaklist och takrosett. Fyllningsdörrar, vissa med björkådring. Köket moderniserat.

**Lägenhetsstorlekar** 1886: 2-5 rok.

**Gård:** asfalterad. 1 vån uthus, slätputsat i ockra, svart plåttak.

Fasaden omputsad sedan inventeringen, soutvån i grå slätputs, därovan ockra slätputs.



## Smaragden 2

Bergsgatan 26

Bostadsfastighet, inventerad 1975.

Byggnadsår 1885-87, arkitekt osign ritn, byggherre A Gustafsson, byggmästare dito. 1920 fasadändring. 1923 wc. 1925 påbyggnad 2 vån, flygel mot gården, fasadändring.

**Gathus**, 5 vån + soutvån. **Gatufasad:** granitsockel, soutvån med svart slät- och spritputsad rusticering. Bv slätputsad rusticering, därovan ockra slätputs. 5:e vån och lisener bandritsade. Kraftig taklist. **Gårdsfasad:** ockra slätputs. Svart plåttak.

**Entré:** ursprunglig port med överfönster, indragna i välvd öppning med putsade fält. Golv av sintrade plattor, delvis dekorerade. Gula väggar, bröstpanel med fyllningar brunådrad liksom övriga snickerier. Skulpterade mellandörrar. Stucktaklist och takrosett. Trapphus med kalkstenstrappa, enkel- och pardörrar med fyllningar, delvis glasade, ådrade i mörkbrunt. Hörnlistor.

**Besökt lägenhet** bevarar sockel-, bröst- och smygpanel. Ursprungliga dörrar, hörnlistor och serveringsskåp. Köket moderniserat.

**Lägenhetsstorlekar** 1885: 1-3 rok samt enkelrum.

**Gård:** gatsten, ockra slätputsad tvättstuga med svart plåttak. Sedan inventeringen har fasaden fått gråputsad soutvån, bv, lisener och 5:e vån. Förövrigt brunrosa slätputs.





## Smaragden 4

Bergsgatan 20

Bostadsfastighet, inventerad 1975.

Byggnadsår 1888-89, arkitekt C Kleitz, byggherre 1) E W Lewin 2) A J Friberg, byggmästare A J Friberg. 1929 wc. 1936 hiss, ändringar på alla vån. 1958 fasadförenkling.

**Gathus**, 5 vån + soutvån. **Gatufasad**: granitsockel, gulbrun soutvån i slätputs, därovan ljusbrun grov terrassit. Skulpturrelief över mittfönstret på 5:e vån och två kolonnetter i anslutning till gavelparti. Rikt skulpterad portal i gul puts. **Gårdsfasad**: grågul sprutputs. Svart plåttak.

**Entré**: sekundär port. Grått marmorgolv med vit bård. Väggar med grå marmorsockel därovan gulmålat. Trapphus med vita trappor, ljusgrå väggar och ljusa gabondörrar. Allt utom spröjsade trapphusfönster präglad av 30-talsombyggnaden.

**Besökt lägenhet** bevarar kälrat tak och öppen spis i kakel. Köket moderniserat.

**Lägenhetsstorlekar** 1888: 2-4 rok med jungfrukammare.

**Gård**: underbyggd, asfalterad.

Bv och portal har målats i beige sedan inventeringen.



## Smaragden 5

Bergsgatan 18, Parmmätargatan 13

Bostadsfastighet, inventerad 1975.

Byggnadsår 1887-88, arkitekt C Kleitz, byggherre E W Lewin, byggmästare J F Blomgren. 1921 fasadändring. 1942 hiss, ändringar på vissa vån.

**Gathus** (hörnhus), 5 vån + soutvån. **Gatufasad**: granitsockel, soutvån i brun spritputs, därovan brun sprutputs. Våningslistor, väggfält mellan 3:e och 4:e vån. Bandritsade sidorisliter på 1:a och 2:A vån. Fasat hörn. Grå kalkstensockel i hörnet och vid portalen (13), som är klädd i röd konststen. **Gårdsfasad**: ljusbrun sprutputs. Svart plåttak.

**Entré** (13): sekundär port. Svart/vitt marmorgolv med svart bård. Stucktaklist. Mönstrade trappansgolv av flerfärgad marmor. Dörrar med fyllningar delvis skulpterade. Rosa väggar, kälrat tak.

**Besökt lägenhet** bevarar smygpanel, stucktaklist med växter och urnor. Par- och enkeldörrar med fyllningar. Köket delvis moderniserat.

**Lägenhetsstorlekar** 1887: 3-5 rok.

**Gård**: asfalterad.



## Smaragden 6

Bergsgatan 24

Bostads- och kontorsfastighet samt industrianläggning, inventerad 1975.

Byggnadsår 1938-39, arkitekter Hagstrand & Lindberg, byggherre D Dyrssen, byggmästare M F Lindgren.

**Gathus**, 7 vån. **Gatufasad**: gult tegel, snedställda burspråk med kopparplåt, balkonger med råglasräckan.

**Entré**: golv, sockel och trappa av grön marmor. Gula tegel-





väggar, rödbruna gabondörrar. Trapphus med vitgrå flingmalade väggar.

Inga lägenheter besökta.

**Lägenhetsstorlekar 1938:** 1-2 rok samt enkelrum.

**Gård:** överbyggd, asfalterad.

## Smaragden 7

Pipersgatan 12

Bostads- delvis kontorsfastighet och industrianläggning, inventerad 1975.

Byggnadsår 1909, arkitekter Bodin & Almqvist, byggherre T W Karlsson, byggmästare A Siösteen.

**Gathus**, 5 vån. **Gatufasad:** granitsockel, bv i gulbeige slätputs med ritsad dekor, därovan ockra slätputs. Burspråk och våningband. **Gårdsfasad:** ockra slätputs. Svart plåttak.

**Entré:** ursprunglig spröjsad port. Mönstrat kalkstensgolv av gråa, svarta och röda plattor. Väggar och hörnlistor grönmarmorade. Trapphus med skafferiskåp på bv, kalkstenstrappa och räcke av svarvade balustrar. Trappplan med gulvitt konststensgolv, gulmarmorade väggar rödbrunådrade dörrar med fyllningar, vissa glasade.

**Besökt kontorslägenhet** bevarar sockel-, bröst- och smygpanel. Stucktaklist med bladdekor. Kakelugnar med relief- och gulddekor.

**Lägenhetsstorlekar 1909:** 1 och 3 rok. Butiker på bv.

**Gård:** underbyggd, asfalterad, smidesstaket.

## Smaragden 8

Pipersgatan 14, Kungsklippan 17 A, B

Bostadsfastighet, inventerad 1975.

Byggnadsår 1907-11, arkitekter Bodin & Almqvist, byggherre 1) T W Karlsson 2) K Strufor, byggmästare 1) A Siösteen 2) C B Ödberg. 1938 ändring av fasad mot trappan. 1964 hissar. 1969 kontorisering av bv mot Kungsklippan.

**Gathus** (hörnhus), 5-7 vån. **Gatufasad:** granitsockel, därovan gulgrå sprutputs. Rundat hörn mot Pipersgatan. Burspråk, var av ett tvärställt i hörnet mot Kungsklippan. Balkonger med smidesräcken. Välvd portal i kalksten (17 A). **Gårdsfasad:** gulgrå sprutputs. Brunlila plåttak.

**Entré (17 A):** ursprunglig port med spröjsade fönster. Vita marmorgolv, svängd trappa med svarvat balusterräcke. Spröjsade mellandörrar. Gråmarmorade väggar, hålkälat tak, takrosett. Trapphus med hög gråmarmorerad panel med fyllningar, marmorade väggar. Fyllningsdörrar.

**Entré (17 B):** ursprunglig port. Rött konststensgolv med gulbård. Gråvita väggar, hörnlistor. Grå fyllningsdörrar. Stucktaklist, konsoler och takrosett. Kalkstenstrappor.

**Besökt lägenhet** bevarar sockel- och smygpanel, hålkälslist och takrosett. Fyllningsdörrar, ljusgrön jugendkakelugn med mistelmotiv. Ursprunglig serveringsgång. Köket moderniserat.

**Lägenhetsstorlekar 1907:** 3-4 rok med jungfrukammare. På bv butiker, lager och verkstadslokal.

**Gård:** konststensplattor. Järnräcke till källarttrappan. Murar.



## Smaragden 9

Bergsgatan 22

Bostads- och kontorsfastighet, inventerad 1975.

Byggnadsår 1938-39, arkitekter Hagstrand & Lindberg, byggherrar G Dyrssen, B Ekström, Märta Andersson, byggmästare M F Lindgren. 1950 ändring för arkiv under gårdsöverbyggnad i bv.

**Gathus**, 7 vån. **Gatufasad:** gult tegel, snedställda burspråk i kopparplåt. Balkonger med råglasräcken. Fasaden i det närmaste identisk med Smaragden 6.

**Entré:** grönt marmorgolv, gula tegelväggar med bruna fogar. Trapphus med rödbruna gabondörrar, gulvita väggar.

Inga lägenheter besökta.

Gården är inte besökt.



## Smaragden 13

Kungsklippan

Obebyggd tomt.

## Smaragden 20

Kungsklippan 11, 15, Parmmätargatan 15

Bostadsfastighet, inventerad 1975.

Byggnadsår 1938, arkitekter Backström & Reinius, byggherre Fastighets AB Smaragden gm Dyrssen, B Ekström, Märta Andersson, byggmästare O Engkvist. 1964 påbyggnad av takvån.

**Gathus** (hörnhus), 6 vån + takvån. **Gatufasad:** sockel av gula klinkerplattor, därovan gult tegel. Rödputsad takvån. Burspråk i kopparplåt och råglas, balkonger. **Gårdsfasad:** gul sprutputs. Svart plåttak.

**Entré** (11): golv och trappräcke i grön kolmårdsmarmor. Glasvägg med etsat rutmönster mellan trapphus och entré. Spiraltrappa med räcke av järnrör och rottingflätning, läderklädd handledare. Trappplan med vinterträdgårdar mellan hissarna. Cementerat golv med gångmatta, tapetserade väggar, släta gabondörrar.

Inga lägenheter besökta.

**Lägenhetsstorlekar** 1938: 1 rum och kokvrå.

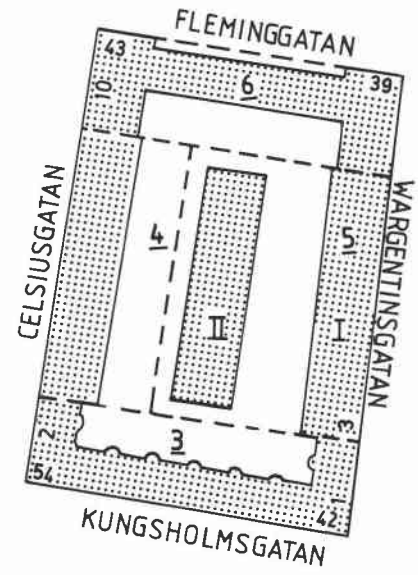
**Gård:** gräs, kalkstensgångar och liten rund plats, träd. Spaljéer med häckar kring hyresgästernas egna uteplatser på bv.





*Smaragden 20. Bostadshuset byggdes för ensamstående kvinnliga kontorister. Middag serverades i en gemensam matsal för ett tillägg i hyran.*

# Smultronet



*Smultronet 3, detalj av gatufasad.*





## Smultronet 3

Kungsholmsgatan 42-54, Wargentinsgatan 1, Celsiusgatan 2  
Bostadsfastighet, inventerad 1974.

Byggnadsår 1899-1901, arkitekt F Zettervall, byggherre Statens Järnvägars Enke- och pupillkassa, byggmästare F Dahl.

**Gathus** (hörnhus), 5 vån. **Gatufasad:** granitsockel, därovan grå spritputs. Fönsterpartier med slätputs och mönstermurat rött tegel. Gavlar utmed Kungsholmsgatan med kontursågade detaljer. Fasade hörn med trägavlar. Portalomfattning med huggen sandsten och tegel. **Gårdsfasad:** sockel av granitblock, därovan brun sprutputs. Svart plåttak.

**Körport** (1): asfalterad, kakelklädd sockel.

**Entré** (42): sekundär port. Golv och trappa av röd kalksten. Flingsmålade väggar i grönt. Vaggdekor av terrakotta. Trapphus med kalkstenstrappa, gröna väggar. Trappplan med släta gabondörrar.

**Entré** (44): sekundär port. Gula flingsmålade väggar, bruna snickerier.

**Entré** (46): sekundär port. Blå flingsmålade väggar, gröna snickerier, vaggdekor av terrakotta sign H.P.

**Entré** (48) och (54): som (42), relief i terrakotta.

**Entré** (50) och (2): som (44), (50) med relief i brons "Till minne av L Stavenius".

**Entré** (52): som (46), utan relief.

**Besökt lägenhet** bevarar ursprungliga snickerier.

**Lägenhetsstorlekar** 1899: 1 rok.

**Gård:** asfalterad, gräs, buskar, trappa till övriga gårdar i kvarteret.

Sedan inventeringen har fasaden spritputsats i gulbeige.



## Smultronet 4

Celsiusgatan 4-8

Bostads- och kontorsfastighet, inventerad 1974.

Byggnadsår 1932-33, arkitekt S Wallander, byggherre HSB, byggmästare G Detthoff.

**Gathus**, 5 vån + takvån. **Gatufasad:** spritputsad sockel, därovan slammad gul puts. Mittpartiet på bv har rödbrun plåttak. Balkonger med plåträcken. Indragen takvån. Portal med skifferomfattning. **Gårdsfasad:** slammad i beige. Grått plåttak.

**Entré** (4): glasat portparti. Golv av konststensplattor, bruna väggar. Trapphus med trappa av mosaikmassa, gula väggar. Vilplan med glasad vägg mot balkong. Trappplan med grå enkeldörrar med fyllningar.

**Entré** (8): som (4).

Inga lägenheter besökta.

**Lägenhetsstorlekar** 1932: 1 rum och kokvrå, 1 rok. På bv smörjhall och kontor.

**Gård:** överbyggd, asfalterad, planteringar, gräs.



## Smultronet 5

Wargentinsgatan 3-7

Bostads- och kontorsfastighet, inventerad 1974.

Byggnadsår 1932-33, arkitekt S Wallander, byggherre HSB, byggmästare O Edlund & G Detthoff.

**Gathus** (hus I), 6 vån. **Gatufasad:** sockel av skifferplattor, därovan gul slammad puts. Balkonger med plåträcken. Bv:s mittparti öppet mot gården med pelare i rostfritt stål, glasat trapphus i mitten och butikslokaler med rundade glasväggar på sidorna. **Gårdsfasad:** slammad beige puts. Grått plåttak.

**Entré:** svart/vitrutigt konststensgolv, blå väggar. Trapphus med trappa av mosaikmassa. Trappplan med grå väggar, grå enkeldörrar med fyllningar.

**Besökt lägenhet** bevarar ursprungliga snickerier, fyllningsdörrar.

**Gårdshus** (hus II), 6 vån. **Fasad:** slammad beige puts. Bv:s mittparti som hus I. Portal i skiffer. Röda balkongräcken. Grått plåttak.

**Entré:** svart/vitrutigt konststensgolv, glasade väggar. Trappa av mosaikmassa. Trapphus med röda väggar. Trappplan med väggar i gråbeige, släta gråmålade enkeldörrar.

**Lägenhetsstorlekar** 1932: 1 rok, 4 rok, på bv butiker + post. I gårdshuset 1 rum och kokvrå, 1-2 rok.

**Gård:** överbyggd, asfalt, planteringar och gräs.



## Smultronet 6

Wargentinsgatan 9, Fleminggatan 39-43, Celsiusgatan 10

Kontorsfastighet, inventerad 1974.

Byggnadsår 1939-40, arkitekt S Wallander, byggherre HSB, byggmästare A R Hööglund.

**Gathus** (hörnhus), 5-7 vån. **Gatufasad:** grågrön marmor. Fönsterband. Bv mot Fleminggatan glasad och ngt indragen med marmorpelare framför. Översta vån indragen och putsad i grått. Skulptur i brons över portalen föreställande byggnadsarbetare och HSB:s emblem. **Gårdsfasad:** grå sprutputs. Grått plåttak.

**Entré:** väggdekor i intarsia sign Ewald Dahlskog, västra partiet föreställer Sven Wallander med text: "Sven Wallander 15-6-1940 från moderföreningarna". Mittpartiets kvinna med barn är Ulla Lindström. Högra partiet är ett självporträtt.

Inga kontorslokaler besökta.

**Byggnaden innehöll** 1940: bv - restaurant, samlingssal, butik, vaktmästarkontor. 1 tr - lunchrum, kontorsrum. 2-6 tr - kontorsrum.

**Gård:** överbyggd.



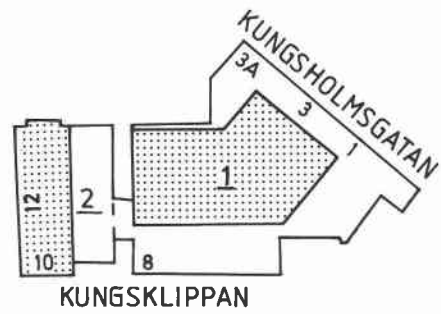
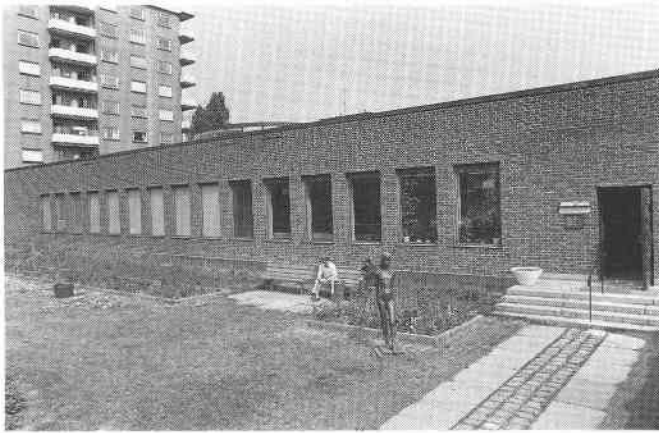


Ovan: Smultronet 5, gatufasadens öppning mot gården. Nedan: Smultronet 6, väggdekor i intarsia av E Dahlskog.





# Stadsarkivet



Tv: Stadsarkivet 1, gatufasad.

Nedan: Stadsarkivet 1, interiör från forskarsalen.





## Stadsarkivet 1

Kungsklippan 6, 8

Arkiv, inventerat 1982.

Byggnadsår 1945, arkitekt 1) E G Asplund 2) S I Lind, byggherre Stockholms Fastighetskontor, byggmästare G Ekwall.

**Gathus** (hörnhus), 1-4 vån. Gatufasad: rött tegel. Plåttak med cylinderformad lanternin. **Gårdsfasad:** rött tegel.

**Entré:** skulpterad port. Kalkstensgolv, tegelväggar. En vägg av råhuggen natursten. Forskarsal med överljus från rund lanternin.

**Byggnaden innehåller** Stadsarkivet och har en planterad, muromgärdad förgård.



## Stadsarkivet 2

Kungsklippan 10, 12

Bostadsfastighet, inventerad 1982.

Byggnadsår 1934-35, arkitekt S Wallander, byggherre Hyresgästföreningen Stockholm brf Kungsklippan, byggmästare Fackfören. bygn. prod. fören. u p a/Gustaf Detthoff.

**Gathus** (hörnhus), 9 vån + takvån. **Gatufasad:** bv i grå spritputs, därovan gråbrun terrasit. Balkonger med plåträcken, in-dragen takvån med balkong längs hela fasaden. Portalomfattning av vit marmor. **Gårdsfasad:** bv grå spritputs, därovan gråbrun terrasit. Plåttak.

**Entré (12):** glasad port. Golv av grågrön marmor, röda väggar.

**Besökt lägenhet** bevarar fyllningsdörrar, svagt kålat tak. Kök med tidstypisk slät inredning.

**Lägenhetsstorlekar** 1934: 1-3 rok samt 1 rum och kokvrå. Bv med butiker och förråd.

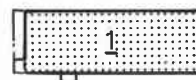
**Gård:** gräs och asfalt för bilparkering.

Huset är i det närmaste identiskt med Diamanten 17, 18, 19.



# Stuvaren

NORR MÄLARSTRAND



## Stuvaren 1

Norr Mälarstrand

Restaurang- och bensinstationsbyggnad, inventerad 1990.

Byggnadsår 1956-57, arkitekt J Wahlman, byggherre Caltex Oil AB, byggmästare J Johansson. 1958 tillbyggnad. 1981 ombyggnad. 1983 ombyggnad till restaurang.

**Gatus,** 1 vån. **Gatufasad:** östra delen i beige slätputs, fönsterband närmast taket. Vitputsad portalomfattning. Västra delen med grå plåtpanel. Skärmtak över bensinpumpar. Plåttak.

Interiören är inte besökt.

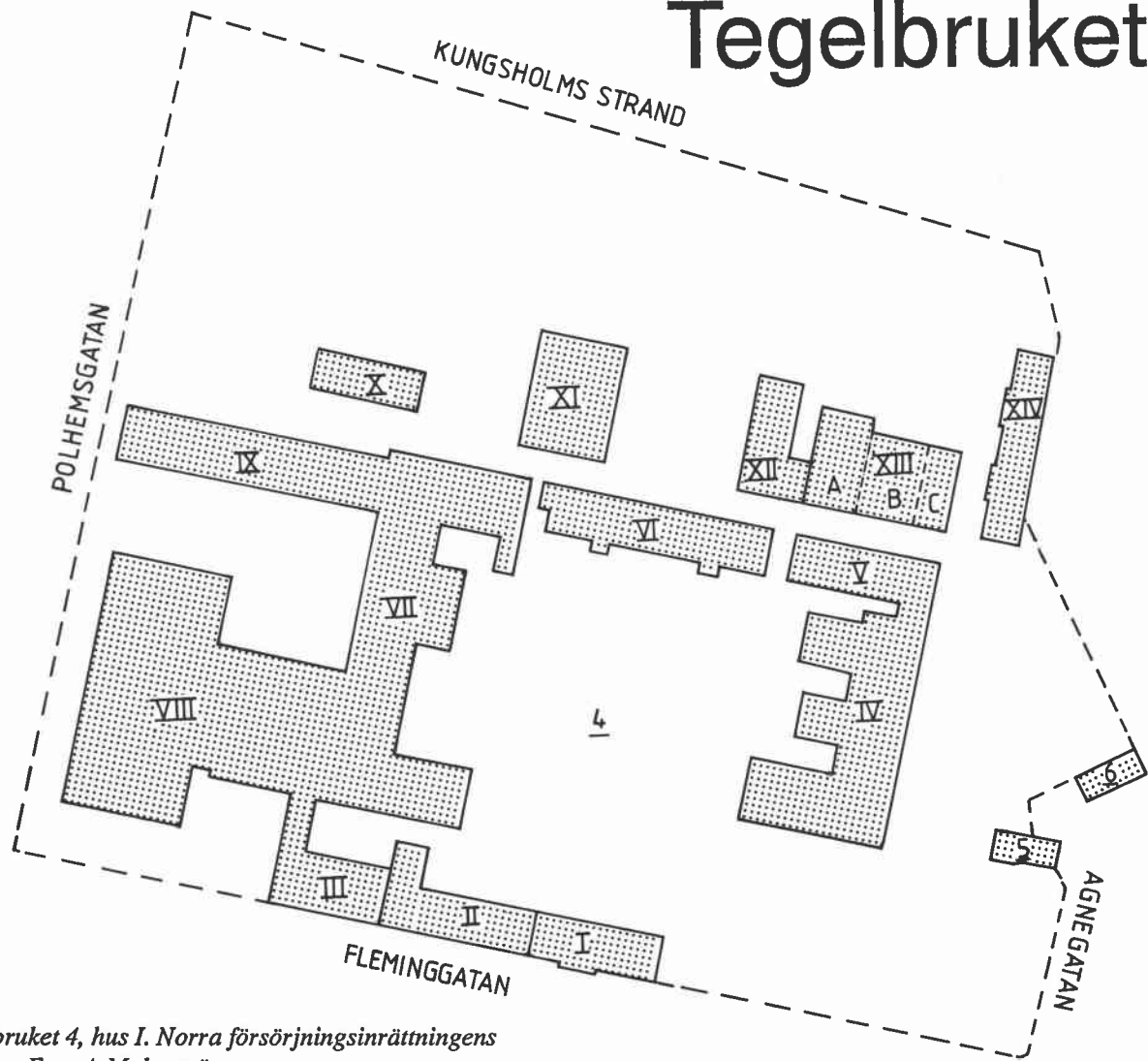
**Ursprungligen rymde** byggnaden en bilverkstad. Nu finns lager samt restaurang Kajplats 9 i den östra delen samt Texaco bensinstation i den västra.



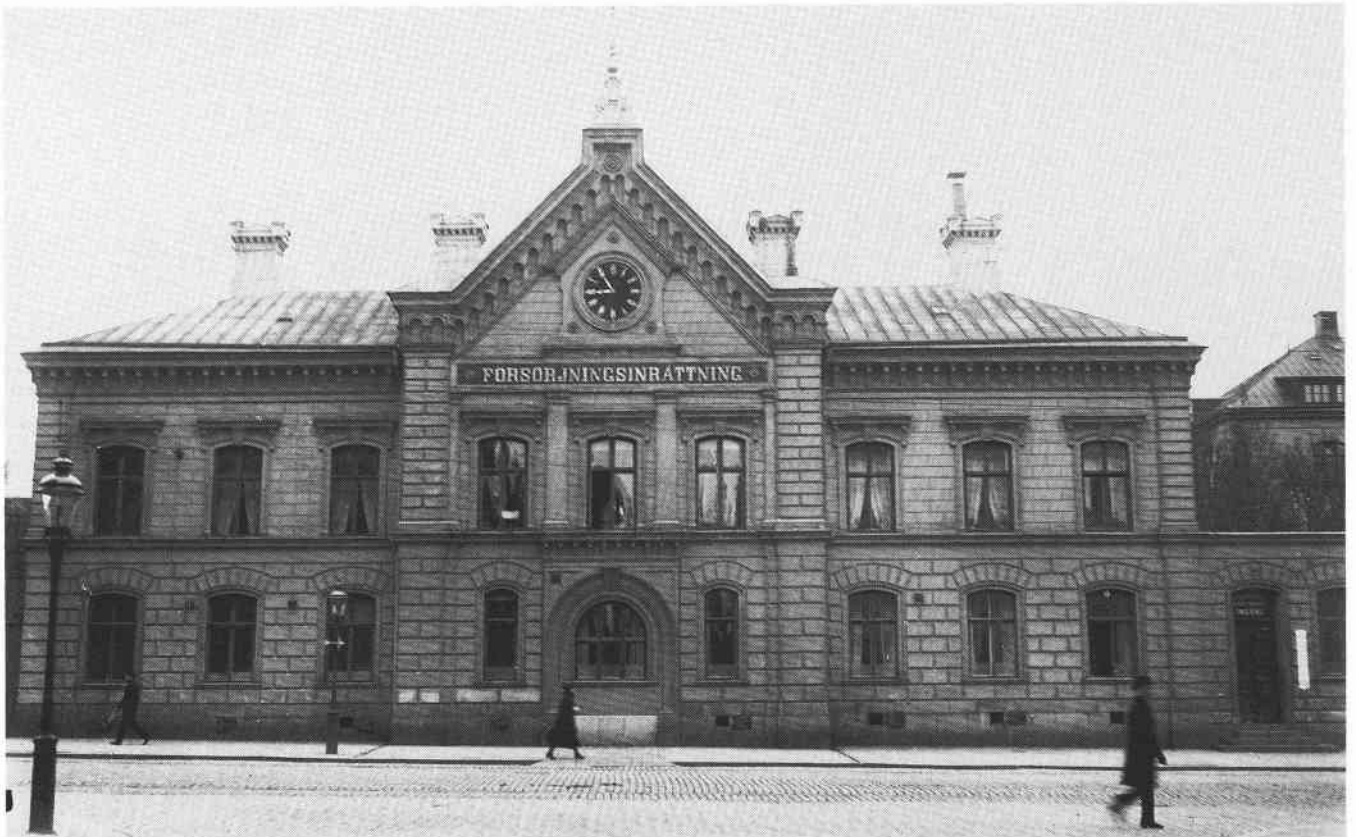


*Norr Mälärstrand österut från Kungsholms hamnplan. Foto B Norberg.*

# Tegelbruket



*Tegelbruket 4, hus I. Norra försörjningsinrättningens porthus. Foto A Malmström.*





## Tegelbruket 4

Fleminggatan 22

Sjukhusbyggnader - S:t Eriks Sjukhus, inventerade 1984.

Byggnadsår (hus I) ca 1880, arkitekt P E J Werming, byggherre Stockholms byggnadskontor, byggmästare okänd. 1901 tillbyggnad åt öster. Flera invändiga ombyggnader bl a 1974-84.

**Gathus** (hus I), 2 vån + vindsvån. **Gatufasad:** beige sprutputs. Lisener, gesimser och fönsteromfattningar i vit slätputs. Klocka i fronton mot gården. Rundbågad portalomfattning. **Gårdsfasad:** beige sprutputs, vita slätputsade detaljer. Svart plåttak.

**Entré:** sekundär port. Linoleumgolv, vita väggar. Trapphus med kalkstenstrappa, välvt fönster med smygpanel. Körport ombyggd till väntrum.

Interiören har ingen urspr inredning bevarad.

Byggnaden uppfördes som sysslomansbostad, sessionssal, bokhållarebostad, kontor och portvaktbostad.

Byggnadsår (hus II) 1892 (västra delen), arkitekt, byggherre, byggmästare okända. 1930-31 om- och tillbyggnad åt öster.

**Gathus** (hus II), 2 vån. **Gatufasad:** grå sprutputs. Västra delen kvaderritsad bv, vita gesimser. **Gårdsfasad:** grå sprutputs. Svart plåttak.

**Entré:** linoleumgolv, vita vävklädda väggar. Slåta röda dörrar. Trapphus med trappa av cementmosaik, blåmålad pelare.

**Besökta rum** och korridorer bevarar ingen urspr inredning. Kungsholmens gamla brandstation var inrymd i den västra byggnadsdelen, den östra byggdes för röntgenverksamhet. Sedan inventeringen har glasade entréer byggts till mot gården med skärmtak och klinkergolv.



Byggnadsår (hus III) 1954, arkitekt A Tengbom, byggherre S:t Eriks sjukhus (?), byggmästare okänd.

**Gathus** (hus III), 2 vån. **Gatufasad:** grå sprutputs. **Gårdsfasad:** grå sprutputs. Brunt plåttak.

Interiören är inte besökt.

**Byggnaden uppfördes** urspr för laboratorier.

Glasad entré (se hus II) har byggts utanför ursprungliga porten sedan inventeringen.

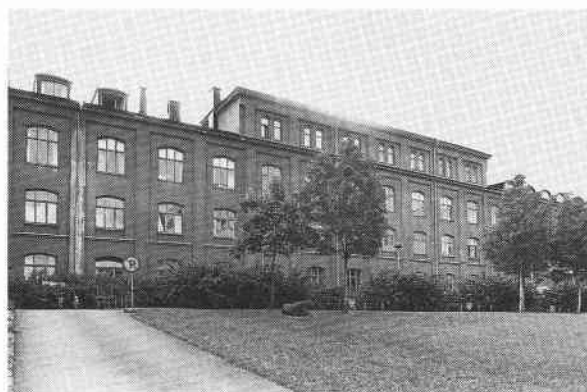
Byggnadsår (hus IV) 1865, arkitekt L Hedin (?), byggherre Norra arbets- och försörjningsinrättningen (?), byggmästare okänd. 1907 om- och tillbyggnad åt söder och väster, huset fick i stort sett sitt nuv utseende. 1940 och -75 ombyggnader. 1966 tillbyggnad, en av flyglarna åt väster.

**Gårdshus** (hus IV), 3 vån + vindsvån. **Fasad:** granitsockel, gulbrun sprutputs, lisenindelad åt öster. Balkonger åt väster, räcken av grön plåt. **Gårdsfasad:** gul sprutputs. Svart plåttak.

**Entré (L):** sekundär port. Rött/grått cementmosaikgolv med grå bård. Putsade väggar. Trapphus med kalkstenstrappa, skulpterade gjutjärnskolonner vid trappplanen.

Ingen urspr inredning bevarad i vårdlokalerna.

Huset byggdes som verkstadshus.



Byggnadsår (hus V) 1863-65, arkitekt L Hedin, byggherre Norra arbets- och försörjningsinrättningen (?), byggmästare okänd. 1893 ombyggnad av kyrksal. 1918, -68, -75 ombyggnader.

**Gårdshus** (hus V), 2 vån + vindsvån. **Fasad:** sockel av natursten, därovan gulbrun sprutputs. Svart plåttak.

**Entré:** sekundär port. Trapphus med kalkstengolv, vita putsade väggar, överklädd dörr.

**Besökt interiör** bevarar rikt skulpterad dubbelport omgiven av pelare, ledande till fd kyrksalen. På vindsvån finns övre delarna av kyrksalens inredning, tex skulpterade stöd, pelare och väggfast bänk målat i grått och ockra.

**Huset rymde** 1865 mangelbod, arbetssalar samt på övre vån kyrksal.



Byggnadsår (hus VI) 1855, arkitekt F W Scholander, byggherre Norra försörjningsinrättningen, byggmästare J Andersson. 1901 viss modernisering. 1968 och -75 ombyggnader.

**Gårdshus** (hus VI), 3 vån + vindsvån. **Fasad:** sockel av natursten, därovan gul sprutputs. Framskjutande trapphus. **Gårdsfasad:** gul sprutputs. Svart plåttak.

**Entré:** sekundär port. Kalkstengolv, släta väggar. Vålvda vilplanstak, i övrigt släta tak med käl.

**Besökta korridorer** och rum är i det närmaste helt moderniserade.

Byggnaden var den äldsta anläggningens huvudbyggnad, "stora försörjningshuset", med stora salar som logement för 450 hjon.



Byggnadsår (hus VII) 1876, arkitekt A Nyström, byggherre Norra försörjningsinrättningen, byggmästare okänd. 1898 om- och tillbyggnad mot öster. 1907 om- och tillbyggnad åt söder. 1963 renovering.

**Gårdshus** (hus VII), 3-4 vån. **Fasad:** grå naturstenssockel, därovan brungul sprutputs. Svart plåttak.

**Entré (D):** sekundär port. Grå/rött cementmosaikgolv. Kalkstenstrappa. Dekorativa gjutjärnsstolpar kring hiss. Korridor med linoleumgolv, släta väggar, överklädda dörrar.

**Besökt interiör** moderniserad.

Huset hade urspr funktionen av en logementsbyggnad.



Byggnadsår (hus VIII) 1972-78, arkitekt TECAB konsulterande arkitekter AB gm C G Carlstedt & A Tengbom, byggherre Stockholms stads sjukvårdsförvaltning, byggmästare ?.

**Gathus** (hus VIII), 5-6 vån. **Gatufasad:** vitt tegel, horisontella partier av brun plåt. **Gårdsfasad:** tegel och plåt.

**Entré:** vitt marmorgolv. Gråvitmålad väggar, marmorklädda pelare. Glasade väggpartier med träpanelbröstning. Glasade resp släta dörrar. Trapphus med marmortrappa, gråvita väggar och brunt stålräcke i trappspindeln. Korridorer med linoleumgolv, släta väggar och dörrar.

Sjukhuset var under renovering hösten 1989.





Byggnadsår (hus IX) 1954, arkitekt A Tengbom, byggherre S:t Eriks sjukhus, byggmästare Å G G Sundvall. 1962 tillbyggnad av mittparti. 1972 renovering.

**Gårdshus** (hus IX), 3 vån. **Fasad:** gråbeige puts. Plåtpanel i horisontala band kring fönstren. Lisener av grå terrasit. **Gårdsfasad:** gråbeige puts och plåtpanel.

Interiören är inte besökt.  
Byggnaden innehåller Familjevård mm.



Byggnadsår (hus X) 1969, arkitekter B Bergquist & H Lögdberg, byggherre Stockholms stads sjukvårdsförvaltning, byggmästare 1) A Hallin 2) B G Wikner.

**Gårdshus** (hus X), 2 vån. **Fasad:** ljusgröna väggfält mellan svartmålad stålkonstruktion. Fönsterband.

Interiören är inte besökt.  
Byggnaden innehåller en värmecentral.



Byggnadsår (hus XI) 1855, arkitekt F W Scholander, byggherre Norra försörjnings- och arbetsinrättningen, byggmästare J Andersson. 1930 1 vån tillbyggnad åt väster för patientkök.

**Gårdshus** (hus XI), 1-2 vån + vindsvån. **Fasad:** östra delen med naturstenssockel, den västra med gråputsad sockel, därovan gulbrun sprutputs. Svart plåttak.

**Entré:** golv och trappa av kalksten, släta väggar, kälade tak.  
Interiören är i stort sett moderniserad.

Patientkök med klinkergolv, väggar i vitt/grått kakel.  
Huset var en av huvudbyggnaderna i den äldsta anläggningen och fungerade som arbetshus med stora salar rymmande 150 hjon. Övervån innehåller nu personalrum och ett daghem, den östra delen sjukhusets centralkök.



Byggnadsår (hus XII) 1855-60, arkitekt W F Scholander, byggherre Norra försörjnings- och arbetsinrättningen, byggmästare J Andersson.

**Gårdshus** (hus XII), 2 vån + vindsvån. **Fasad:** naturstenssockel, därovan grågul sprutputs. Klocka på södra gaveln hängande i kontursågad träställning. Svart plåttak.

**Entré:** sekundär port. Golv av kalksten resp linoleum. Putsade väggar, urspr snickerier.

**Besökta kontorsrum** bevarar sockelpanel, profilerade taklister och takrosett. Boningsrum på vinden med kakelugnar och pärlspåntsgarderöber.

Huset är en av flyglarna till den äldsta huvudbyggnaden med matsalar på bv, kontor på övervån. Nu finns personalrestaurang på bv.

Byggnadsår (hus XIII A) 1855, arkitekt W F Scholander (?), byggherre Norra arbets- och försörjningsinrättningen, byggmästare J Andersson ?. 1860 om- och tillbyggnad norrut.

**Gårdshus** (hus XIII A), 1 vån. **Fasad:** naturstenssockel, därovan gul slätputs. Svart plåttak.

**Entré:** linoleumgolv, vita väggar, släta dörrar.  
Huset var urspr köksavd. Numera undervisningslokaler, modernt pentry och kontorsrum.



Byggnadsår (hus XIII B) 1897, arkitekt okänd, byggherre Norra arbets- och försörjningsinrättningen, byggmästare okänd.

**Gårdshus** (hus XIII B), 1 vån. **Fasad:** naturstenssockel, därovan gul slätputs samt mönstermurat gult tegel. Sekundär garagedörr. Svart plåttak med takhuvar för ventilation.

**Interiör:** cementgolv, putsade eller målade väggar. Tak med överljusfönster, järnbalkar och rör.

Detta var urspr tvätthuset, nu tvättsortering.



Byggnadsår (hus XIII C) 1865, arkitekt okänd, byggherre Norra arbets- och försörjningsinrättningen, byggmästare okänd.

**Gårdshus** (hus XIII C), 2 vån. **Fasad:** naturstenssockel, därovan gul slätputs. Svart plåttak.

**Interiör,** bv: linoleumgolv, tak med betongvalv, järnpelare, fyllningsdörrar. Trapphus med kalkstenstrappa, väggar målade i brungult/gråvitt.

Urspr hörde huset till tvätthanteringen, det sk "torkhuset". Här har även funnits en kaffestuga. Kontorslokaler och verkstad fyller nu huset.

Byggnadsår (hus XIV) 1874, arkitekt okänd, byggherre Norra arbets- och försörjningsinrättningen, byggmästare okänd.

**Gårdshus** (hus XIV), 1 vån. **Fasad:** grå släthuggen natursten. Frontoner med panelade hissportar. Takfot med konsoler resp formslaget rött tegel på frontonerna. Glasade väggpartier med överfönster och panelade låga bröstningar. Svart plåttak.

**Interiör** med linoleumgolv, plattklädda väggar och tak, släta dörrar.

Ingen urspr inredning är bevarad.

På platsen för detta hus uppfördes ett mindre stall 1860. 1874 byggdes det till och fick sitt nuvarande utseende. Lokalerna används nu som snickeriverkstad.



Byggnadsår (hus XV) 1979, arkitekt P Arfvidsson, byggherre Stockholms socialförvaltning lokalsektionen, byggmästare okänd.

**Gårdshus** (hus XV), 1 vån. ....  
Förrådsbyggnad.

Byggnadsår (hus XVI) 1979-80, arkitekt S Eriksson, byggherre Båtklubben S:t Erik, byggmästare S Lindström.

**Gårdshus** (hus XVI), 1 vån. **Fasad:** liggande rödfärgad träpanel. Tegeltak.

Klubbhus innehållande klubbtrum och styrelserum.



## Tegelbruket 5

Fleminggatan 22

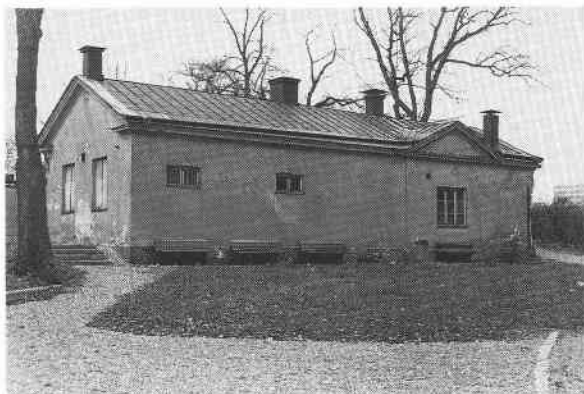
Kapell, inventerat 1989.

Byggnadsår 1911-13, arkitekt A P Selling, byggherre Stockholms stads allmänna försörjningsinrättning, byggmästare okänd. 1939 ombyggnad av interiören. 1972-73 tillbyggnad åt väster innehållande bl a sakristia.

**Fasad:** gul slätputs.

**Interiör:** sekundär port. Tegelgolv, vita väggar, tunnvalvt brunmålat trätak, välvda öppningar i fondväggen. Altarbord och tavla (sentida inredning).

Urspr gravkapell till sjukhuset. Från 1973 andaktskapell för Kungsholmens församling. (1989 användes kapellet av Bulgariska ortodoxa församlingen)



## Tegelbruket 6

Fleminggatan 22

Garage, inventerat 1984.

Byggnadsår 1855, arkitekt F W Scholander (?), byggherre Norra försörjnings- och arbetsinrättningen, byggmästare J Andersson.

**Gårdshus,** 1 vån. **Fasad:** gul slätputs. Grågröna garageportar. Svart plåttak.

Interiören har cementgolv, putsade väggar.

Huset uppfördes som grindstuga till den äldsta anläggningen. Nu fungerar det som garage. Mellan garaget och kapellet sträcker sig en gulputsad mur.

Nedan: Tegelbruket 4, hus VIII, huvudentré.

