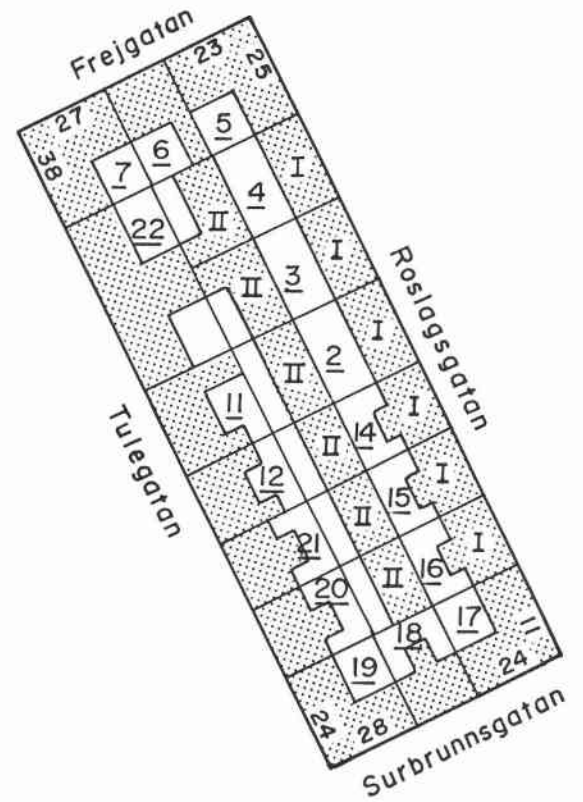


Baggen 4, portal.

Hörnet Roslagsgatan - Surbrunnsgatan  
med kvarteret Baggens jugendfasader.





Baggen 2  
Roslagsgatan 19

Bostadsfastighet, inventerad 1975.  
Byggnadsår 1903-04, arkitekt S Kjellberg, byggherre J Nyberg, byggmästare A F Hörlin.

Gathus (I), 5 vån + soutvån. Gatu fasad: slätputs i två gula färger, sandstenssockel, bv bandritsad. Två svagt utbuktande burspråk. Rundbågig inkörsport med gallergrind. Portalen har kälad omfattning av sandsten med skulpterad "slutsten" (manshuvud) och akantusornamentik. Gårdsfasad: tilläggsisolerad och klädd med gul lackpanel. Rött plåttak.

Entré: ursprunglig glasad port med spröjsat överfönster, svart- och vitrutigt marmorgolv, glasade mellandörrar. Trappor av cementmosaik och trappräcken i dekorativt järnsmide. Fyllningsdörrar, blyinfattade fönster med råglas och färgade bårder.



Inventerad lägenhet bevarar ursprunglig plan och inredning såsom kälad taklist och takrosetter, fönstersmyg- och bröstpaneler, fyllningsdörrar. Flat vit kakelugn och dito rund med pastellfärgad dekor. Kök med vedspis, fasat vitt väggkakel, öppna hyllor och ursprungligt skafferi.

Gårdshus (II), 4 vån. Fasader tilläggsisolerade och klädda med modern lackpanel, blågröna fönsteromfattningar. Rött plåttak.

Entré: golv och trappor som i gathuset entré, fyllningsdörrar med överljusfönster.

Lägenhetsstorlekar 1904: i gathuset 2-4 rok, i gårdshuset enkelrum samt 1-2 rok. Samtliga lägenheter har torrtoalett inne.

Gård: underbyggd (även bakgården), asfalterad.

Sedan 1975 har körportens gallergrind ersatts av en modern glasad port.



Baggen 3  
Roslagsgatan 21

Bostadsfastighet, inventerad 1975.  
Byggnadsår 1903-04, arkitekt Dorph & Höög, byggherre J Nyberg, byggmästare J Nyberg och G Bohman. 1969 fasadförenkling, 1975 renovering, inredning av vind.

Gathus (I), 5 vån + soutvån + inredd vind. Gatu fasad: gulgrå sprutputs, sandstenssockel. Något förenklad fasad, ett burspråk, moderna takkupor. Enkel portal med ovalt blyspröjsat överfönster och ursprungliga dörrar. Körport med spröjsat överfönster och ursprungliga dörrar med gjutjärnsgaller. Gårdsfasad: tilläggsisolerad och klädd med gul lackpanel. Svart plåttak.

Entré: glasad port, golv av vit marmor med röda bårder. Trappa av vit marmor, gulmarmorerade fältindelade väggar, sänkt tak, glasade småspröjsade mellandörrar. I trapphuset enfärgade väggar och sänkt tak, kalkstenstrappa. Fanérdörrar med släta foder.

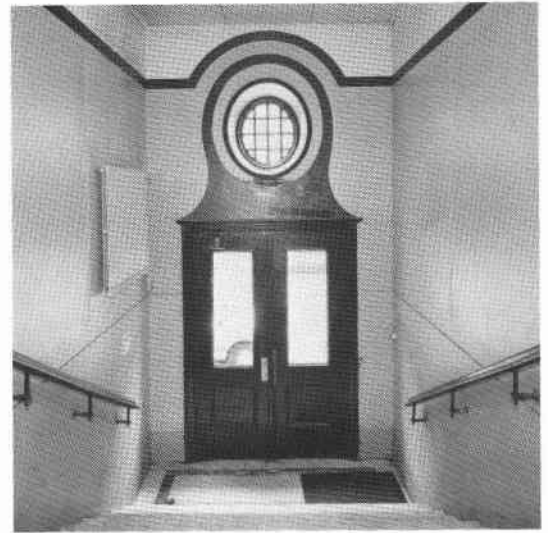
Inventerad lägenhet bevarar ursprunglig plan och vissa snickerier såsom fönstersmygpaneler och fotlister. Taken är sänkta och kakelugnarna utrivna. Helt moderniserat kök.

Gårdshus (II) gul slätputs. Rött plåttak.

Entré: svart- och vitrutigt marmorgolv, fanérdörrar med släta foder.

Lägenhetsstorlekar 1904: i gathuset 2-4 rok, i gårdshuset enkelrum samt 1-2 rok. Samtliga lägenheter har torrtoaletter inne.

Gård: underbyggd (även bakgården) asfalterad.



#### Baggen 4

Rösläggsgatan 23

Bostadsfastighet, inventerad 1975.

Byggnadsår 1902-03, arkitekt A Jansson, byggherre J Nyberg, byggmästare J Nyberg och S Blomqvist. 1923 wc, i gat- och gårdshus, 1938 cv + badrum i kv, 1947 hiss.

Gathus (I), 5 vån. Gatufasad: ljusgrön slätputs, kvaderritsad bv och sockel i råhuggen sandsten. Två svagt utbuktande burspråk, upptill avslutade med en tandsnittslist. Taklist med tandsnitt, antydd frontespis med runt fönster omramat av växtornament i puts. Enkel inkörsport. Sandstensportal med kälad omfattning och skulpterat överstycke. Gårdsfasad: gul slätputs. Svart plåttak.

Entré: ursprunglig glasad port med överfönster. Svart- och vitrutigt marmorgolv, enfärgade väggar, stucktaklist, takrosett. Glasat småspröjsat mellandörrsparti. I trapphuset golv som i entrén, kalkstenstrappor. Brunådrade fyllningsdörrar med mönsterpressade glasrutor, stucktaklist, ursprunglig takarmatur.

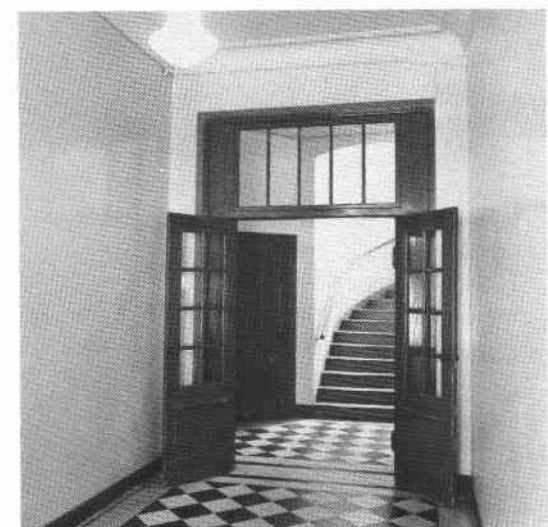
Inventerad lägenhet bevarar ursprunglig plan och snickeriinredning, stucktaklister med blommönster. Omodernt kök. I några lägenheter är kakelugnarna bevarade.

Gårdshus (II), 4 vån. Fasader i gul slätputs. Rött plåttak.

Entré: golv av kalkstensplattor i brunt, grått och vitt, enfärgade väggar, stucktaklist med tandsnitt, takrosetter, fyllningsdörrar.

Lägenhetsstorlekar 1903: i gathuset 2-4 rok, i gårdshuset 1-2 rok, samtliga med torrtoalett.

Gård: belagd med storgatsten, planteringar.





### Baggen 5

Roslagsgatan 25, Frejgatan 23

Bostadsfastighet, inventerad 1975.

Byggnadsår 1902-03, arkitekt A Jansson, byggherre C Johansson och O A Carlsson, byggmästare C Johansson. 1940 cv, hissar, uppdelning av lägenheter, nya kök och kokvrår, badrum, öppna spisar. Fasadförenkling och nya fönster.

Gathus (hörnhus), 5 vån + soutvån. Gatufasader: gulgrå sprutputs, bv rödgul slätputs, soutvån mot Roslagsgatan i slät marmor, dito mot Frejgatan i grovhuggen sandsten. Två burspråk mot Roslagsgatan samt moderna balkonger på fasaden mot Frejgatan som också har en ursprunglig portal med kälad sandstensomfattning. En taklist av tandsnittstyp är bevarad. Gårdsfasad: grå slätputs. Rött plåttak.

Entré (25): sekundär glasad port, kalkstensgolv med bård av svart och vit marmor, enfärgade väggar och tak. I trapphuset vitt marmorgolv med svart bård, kalkstenstrappor, svarvat trärecke. Fanérdörrar med släta foder.

Entré (23): har liknande utformning, dock ursprunglig glasad port.

Inventerad lägenhet bevarar ursprunglig plan. Helt släta snickerier och tak. Modernt kök.

Lägenhetsstorlekar 1903: 1-3 rok, torrtoaletter inne.

Gård: underbyggd, asfalterad.



### Baggen 6

Frejgatan 25

Bostadsfastighet, inventerad 1975.

Byggnadsår 1902-03, arkitekt F Ullrich & E Hallquist (fasad) och G Bohman (övrigt), byggherre och byggmästare J Nyberg. 1961 cv.

Gathus, 5 vån + soutvån. Gatufasad: grågul slätputs med spritputsade fält under mittpartiets fönster. Sidopartiernas lisener har en enkel jugenddekor. På bv en ritsad banddekor. Sockel av grovhuggen sandsten. Portalens höga överstycke bärs upp av pilasterliknande refflade stöd som även inramar tre små överfönster. Gårdsfasad: gul slätputs. Rött plåttak.

Entré: ursprunglig glasad småspröjsad port, svart- och vitrutigt marmorgolv med vit fris, kalkstenstrappa, sekundärt målade väggar. Stucktaklist med hörnmedaljonger och takrosett. Mellandörrsparti med råglasrutor. Trapphuset har golv och trappor som entrén, stucktaklister av tandsnittstyp, takrosetter och fyllningsdörrar med mönsterpressade glasrutor.



Inventerad lägenhet bevarar ursprunglig plan och inredning t ex brädgolv, fönstersmyg- och bröstpaneler, fyllningsdörrar samt en rund vit kakelugn med blå blomdekor. Delvis moderniserat kök.

Lägenhetsstorlekar 1903: enkelrum samt 1-2 rok, samtliga lägenheter med torrtoalett inne.

Gård: asfalterad och planterad.

### Baggen 7

Frejgatan 27, Tulegatan 38, 38 A

Bostadsfastighet, inventerad 1988.

Byggnadsår 1979-82, arkitekt Bentele & Co HB, byggherre Inger Hallberg, byggmästare Sven Florén.

Gathus (hörnhus), 7 vån och inredd vindsvån. Gatufasad: gulvitt slammat tegel, bv av rödbrun spritputs och avskuret hörn, till del indragna balkonger, burspråk (vid hörnet på Tulegatan) 2-6 tr, takkupor. Portik i grannfastigheten gemensam för Baggen 7 och 22. Entréer från gårdssidan. Gårdsfasad: se gatufasaden exkl. balkonger. Svart plåttak.

Entréer: glasade aluminiumportar.

Lägenheter ej inventerade.

Gård: underbyggd, planterad.

På platsen byggdes 1900 ett träkapell, som 1904 flyttades till Aspudden, se Stefanskapellet och sid 46.

### Baggen 11

Tulegatan 32 A, B

Bostadsfastighet, inventerad 1975.

Byggnadsår 1902-1903, arkitekt H Sandberg, byggherre och byggmästare J G Lindell. 1936 cv.

Gathus, 5 vån. Gatufasad: gulgrå sprutputs, för- enklad fasad. Profilerade våningsband och fönsterbänkslistor. Två enkla rundbågiga portaler. Gårdsfasad: gul slätputs. Svart plåttak.

Entré: ursprunglig glasad port, svart- och vitrutigt marmorgolv med vit fris, kalkstenstrappor, hörnlistor med knoppar, stucktaklistor med tandsnitt, takrosetter, fyllningsdörrar.

Inventerad lägenhet bevarar ursprunglig plan och snickeriinredning t ex sockelpaneler och fyllningsdörrar, stucktaklistor, takrosetter och kakelugnar. Köket är delvis moderniserat men har kvar öppna hyllor och skafferier med pärlspånt.

Lägenhetsstorlekar 1903: 1-2 rok, torrtoaletter inne.

Gård: underbyggd, asfalterad.





Baggen 12  
Tulegatan 30

Bostadsfastighet, inventerad 1975.  
Byggnadsår 1903-06, arkitekt H Sandberg, byggherre och byggmästare J G Lindell.

Gathus, 5 vån. Gatufasad: gul sprutputs, rödgul bv, grovt huggen gråstenssockel. Som enda fasadutsmyckning en indragen omfattning runt de båda yttersta fönstren i vån 2 o 3 tr. Rundbågiga öppningar i bv. Enkel portal och inkörspport. Gårdsfasad: gul slätputs. Svart plåttak.

Entré: ursprunglig glasad port, svart- och vitrutigt marmorgolv, kalkstenstrappor, stucktaklister med tandsnitt, takrosetter. Fyllningsdörrar, några glasade.

Inventerad lägenhet bevarar ursprunglig plan och snickeriinredning såsom fyllningsdörrar, fönstersmyg- och bröstpaneler, samt stucktaklister. Delvis moderniserat kök med ursprungliga öppna hyllor och skafferi med pärlspånt.

Lägenhetsstorlekar 1906: 1-3 rok, torrtoaletter inne.

Gård: delvis underbyggd, asfalterad. Litet ursprungligt lusthus med färgade glastrutor i liten inhägnad trädgård.



Baggen 14  
Roslagsgatan 17

Bostadsfastighet, inventerad 1975.  
Byggnadsår 1905-07, arkitekter Dorph & Höög, byggherre C Strufve, byggmästare O R Johansson. 1921-23 garage under gården. 1935 uppdelning av några lägenheter samt duschrum och kokvrår.

Gathus (I), 5 vån + soutvån. Gatufasad: rödgul sprutputs. Bv av grovhuggen sandsten, breda korgbågiga öppningar. Två burspråk avslutade med halvcirkelformade frontespiser och balkonger med dekorativa smidesräcken. Kraftigt utskjutande takfot. Sandstensportalen har överstycke med reliefhuggen växtornamentik. Fasaden är samkomponerad med grannfastigheterna Baggen 15 och 16. Gårdsfasad: rödgul sprutputs. Grått plåttak.

Entré: ursprunglig glasad port med skurna ornament, golv av vit marmor med röd bård, enfärgade väggar, kälad stucktaklist, glasade mellandörrar. Trapphuset har golv av vit marmor med svart bård, trappor av cementmosaik, stucktaklist med käl, delvis ursprunglig armatur. Svarvat träräcke, hiss med dekorativt smidesgaller. Fyllningsdörrar med småspröjsade glastrutor och överfönster.

Inventerad lägenhet bevarar ursprunglig plan och snickeriinredning såsom fyllningsdörrar samt fönstersmyg- och bröstpaneler. Stucktaklister av



olika slag och takrosetter. Ursprungliga kakelugnar med blomdekor i olika färger. Serverings-skåp, moderniserat kök.

Gårdshus (II), 4 vån. Fasader i grå sprutputs. Svart plåttak.

Entré: golv av cementmosaik, kälad stucktaklist, glasade fyllningsdörrar, hörnlister med knoppar.

Inventerad lägenhet bevarar ursprunglig plan och snickeriinredning samt vit kakelugn med relief-fris. Kök med vedspis, pärlspåntskåp och trädisk-bänk.

Lägenhetsstorlekar 1907: i gathuset 4-5 rok, i gårdshuset 1 rok. Samtliga lägenheter med wc.

Gård: underbyggd (även bakgården), asfalterad.



### Baggen 15

Roslagsgatan 15

Bostadsfastighet, inventerad 1975.

Byggnadsår 1905-07, arkitekter Dorph & Höög, byggherre O R Johansson, byggmästare A Sjösteen. 1921 garage under gården, 1930 cv i båda husen och badrum i gathuset, 1973 ytterligare badrum.

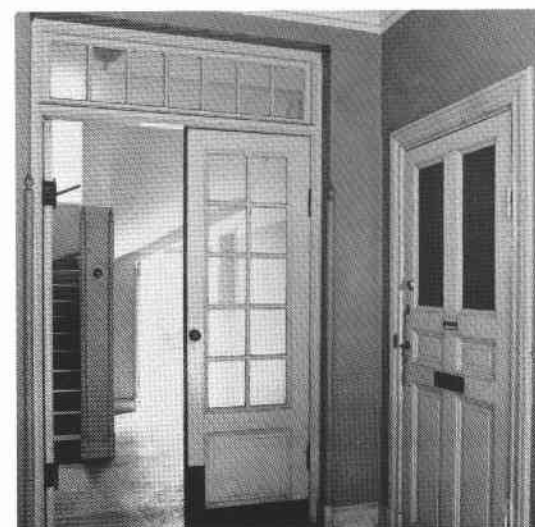
Gathus (I), 5 vån + soutvån. Gatufasad: grå sprutputs. Bv av grovhuggen sandsten, breda korgbågiga öppningar. Två burspråk avslutade med halvcirkelformade frontespiser och balkonger med dekorativa smidesräcken. Ursprungliga fönster med småspröjsad överdel. Kraftigt utskjutande takfot. Sandstensportalen har överstycke med reliefhuggen växtornamentik. Fasaden är samkomponerad med grannfastigheterna Baggen 14 och 16. Gårdsfasad: gul sprutputs. Rött plåttak.

Entré: ursprunglig glasad port med skurna ornament, golv av vit marmor med röd bård, sekundärt målade väggar, kälad stucktaklist, glasade mellandörrar. Trapphuset har golv av vit marmor med röd eller svart bård, trappor av cementmosaik och stucktaklister med käl. Svarvat träräcke, fyllningsdörrar med småspröjsade glasrutor och överfönster. Hiss med dekorativt smidesgaller.

Inventerad lägenhet bevarar ursprunglig plan och snickeriinredning såsom fyllningsdörrar och fönstersmyg- och bröstpaneler. Stucktaklister med käl. En ursprunglig kakelugn i utpräglad jugend med rosendekor i rosa och grönt. Serverings-skåp, moderniserat kök.

Gårdshus (II), 4 vån. Fasader i grågul sprutputs. Svart plåttak.

Entré: golv av cementmosaik, kälad stucktaklist, glasade fyllningsdörrar med mönsterpressade glasrutor, ursprunglig armatur.





Lägenhetsstorlekar 1907: i gathuset 4-5 rok, i gårdshuset 1 rok. Samtliga lägenheter med wc.

Gård: underbyggd (även bakgården), asfalterad.

Sedan 1975 har fasaden omfärgats, nu tegelrosa. De ursprungliga fönstren har bytts ut.

### Baggen 16 Roslagsgatan 13

Bostadsfastighet, inventerad 1975.

Byggnadsår 1905-07, arkitekter Dorph & Höög, byggherre E Josefsson, byggmästare A Sjösteen. 1939 cv, badrum och hiss, 1973 fasadrenovering.

Gathus (I), 5 vån + soutvån. Gatufasad: rosa sprutputs. Bv av grovhuggen sandsten, breda korgbågiga öppningar. Två burspråk avslutade med halvcirkelformade frontespiser, balkonger saknas dock här. Kraftigt utskjutande takfot. Sandstensportalen har överstycke med reliefhuggen växtornamentik. Fasaden är samkomponerad med grannfastigheterna Baggen 14 och 15. Gårdsfasad: rosa sprutputs. Grönt plåttak.

Entré: ursprunglig glasad port med skurna ornament, golv av vit marmor med röda bårder. Sekundärt målade väggar, stucktaklist, glasade mellandörrar. Trapphuset har golv och trappor av cementmosaik, svarvat träräcke, kraftiga skulpterade konsoler vid trappan. Fyllningsdörrar med småspröjsade rutor och överfönster. Hiss med dekorativt smidesgaller.

Inventerad lägenhet bevarar i stort ursprunglig plan och snickeriinredning, stucktaklister med käl, släta takrosetter. I matsalen parkettgolv med intarsiarand. Serveringsrum med höga skåp, delvis moderniserat kök.

Gårdshus (II), 4 vån. Fasader i rosa sprutputs. Svart plåttak.

Lägenhetsstorlekar 1907: i gathuset 4-5 rok, i gårdshuset 1 rok. Samtliga lägenheter med wc.

Gård: underbyggd (även bakgården), asfalterad.



### Baggen 17 Roslagsgatan 11, Surbrunnsgatan 24

Bostadsfastighet, inventerad 1975.

Byggnadsår 1905-07, arkitekter Dorph & Höög, byggherre 1) C Strufve 2) A G Törner, byggmästare A G Törner. 1924 garage under gården, 1929 cv, 1943 ändring av butiksfönster, 1969 ny hiss, 1973 ändring i butik.

Gathus (hörnhus), 5 vån + soutvån. Gatufasad: grå sprutputs, sandstenssockel. Rundat hushörn, ett burspråk på vardera fasaden, balkonger med räcken och konsoler i järnsmide. Översta våningen har putsade listverk mellan fönstren och i vånings-



bandet. Mot Roslagsgatan en rikt skulpterad portalomfattning i sandsten med inkomponerat överfönster. I tv breda korgbågiga öppningar med markerade valvstenar. Gårdsfasad: grå slätputs. Svart plåttak.

Entré (11): ursprunglig glasad port, golv av cementmosaik med bård. Fältindelade väggar i stucco lustro i grå-svart och rött. Glasade mellandörrar. Trapphuset har golv och trappor som entrén, enfärgade väggar, stucktaklister, ådrade fyllningsdörrar med överstycken i relief (grönmålat bladornament). Blyspröjsade fönster i jugendmönster med färgade glas.

Inventerad lägenhet bevarar ursprunglig plan och snickeriinredning, stucktaklister och takrosetter med blommönster. Delvis moderniserat kök med vedspis. Serveringsrum med höga skåp och marmordiskbänk.

Lägenhetsstorlekar 1907: enkelrum, 1 rok, samt 5-6 rok med stora hallar.

Gård: underbyggd, asfalterad, stor lanternin.



### Baggen 18

Surbrunnsgatan 26

Bostadsfastighet, inventerad 1975.

Byggnadsår 1905-06, arkitekter Dorph & Höög, byggherre E Östman, byggmästare A G Törner. 1939 cv + ett badrum på vinden, 1948 ändring å vån 4 tr, 1958 ändring å vån 1 tr.

Gathus, 5 vån. Gatufasad: ljusbeige slätputs, sandstenssockel. Förenklad fasad, två burspråk, i tv rundbågiga öppningar med markerade valvstenar. Skulpterad sandstensportal med bruten fronton och urnnisch. Gårdsfasad: gul slätputs. Svart plåttak.

Entré: ursprunglig glasad port, golv av cementmosaik med mönstrad bård i svart och rött. Väggarna marmorade i gulgrått, stucktaklister och takrosetter. Glasade mellandörrar, hörnlistor med knoppar. Trapphuset har golv, trappor och tak som entrén. Väggarna grönmarmorade upp till bröstningshöjd. Fyllningsdörrar med råglasrutor. Trappräcke av bronserad metall med musseldekor.

Inventerad lägenhet bevarar ursprunglig plan och snickeriinredning såsom fyllningsdörrar och fönstersmyg- och bröstpaneler. Stucktaklister och takrosetter av olika slag med käl eller blommönster. Kök med ursprunglig inredning t ex öppna hyllor, skafferier med pärlspånt, vedlår och trädiskbänk. Serveringsskåp i passage.

Lägenhetsstorlekar 1906: 2-3 rok.

Gård: underbyggd, asfalterad.





### Baggen 19

Tulegatan 24, Surbrunnsgatan 28

Bostadsfastighet, inventerad 1975.

Byggnadsår 1905-06, arkitekter Hagström & Ekman, byggherre 1) Norra Renhållnings AB 2) L P Johansson, byggmästare L P Johansson. 1933 ett badrum på vån 3 tr, 1937-49 kokvrå i dubbletterna och bad i samtliga våningar, 1973 ändring i apoteket, cv.

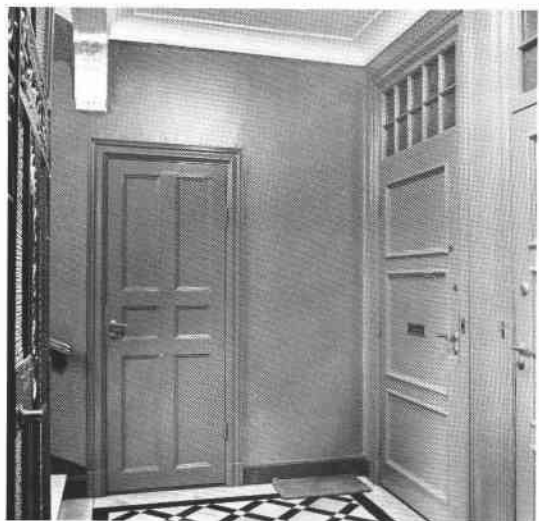
Gathus (hörnhus), 5 vån + soutvån. Gatufasad: soutvån/bv av sandsten, vån 1 tr bandritsad grågul sprutputs, övriga vån spritputs. Ett brett våningsband under översta vån. Två burspråk på vardera fasaden, avfasat hushörn, en balkong mot Tulegatan. Enkla portaler med klassicistiskt utformade överstycken i sandsten. Gårdsfasad: brun sprutputs. Svart plåttak.

Entré (28): ursprunglig glasad port, svart- och vitrutigt marmorgolv, sekundärt målade väggar, stucktaklist med käl, glasade mellandörrar. Trapphuset har golv, väggar och tak som entrén, vita marmortrappor, hiss med dekorativt smidesgaller. Fyllningsdörrar med överfönster, småspröjsade trappfönster med råglas.

Inventerad lägenhet bevarar ursprunglig plan och snickeriinredning, såsom sockelpaneler, fyllningsdörrar samt fönstersmyg- och bröstpaneler. Stucktaklister med käl och släta takrosetter. Ursprungliga kakelugnar med blå eller grön dekor. Serveringsgång med höga skåp.

Lägenhetsstorlekar 1906: enkelrum samt 2-4 rok.

Gård: underbyggd, asfalterad.



### Baggen 20

Tulegatan 26

Bostadsfastighet, inventerad 1975.

Byggnadsår 1905-06, arkitekter V Bodin & B Almquist, byggmästare O R Johansson och A Sjösteen. 1937 cv och hiss, 1963 några badrum, 1974 ett badrum.

Gathus, 5 vån + soutvån. Gatufasad: grågul sprutputs, sockel av grovt huggen sandsten. Slät fasad med två refflade våningsband som enda dekor. Två svagt utbuktande burspråk. Portal med markerade "valvstenar" och överfönster med omfattning i låg putsrelief. Fasaden är samkomponerad med grannfastigheten Baggen 21. Gårdsfasad: gul sprutputs. Rött plåttak.

Entré: glasad port, golv och trappa av cementmosaik med bårder i svart, rött och grått. Brunådrad bröstpanel med fyllningar, enfärgade väggar. Stucktaklist med konsoler, takrosett, glasat mellandörrparti. Trapphuset har golv och trappor som entrén, stucktaklister, konsoler vid trappan, fyllningsdörrar samt ursprunglig armatur.



Inventerad lägenhet bevarar ursprunglig plan och snickeriinredning. Stucktaklister med bladdekor.

Lägenhetsstorlekar 1906: 1-3 rok.

Gård: underbyggd, asfalterad.

### Baggen 21

Tulegatan 28

Bostadsfastighet, inventerad 1975.

Byggnadsår 1905-06, arkitekter V Bodin & B Almqvist, byggherre O R Johansson, byggmästare O R Johansson och A Sjösteen. 1929 hiss, 1933 cv och badrum i kv.

Gathus, 5 vån + soutvån. Gatufasad: gul sprutputs, sockel av grovt huggen sandsten. Slät fasad med ett refflat våningsband under översta våningen som enda dekor. Två svagt utbuktande burspråk. Portal med markerade "valvstenar" och överfönster med omfattning i låg putsrelief. Fasaden är samkomponerad med grannfastigheten Baggen 20. Gårdsfasad: gul sprutputs. Rött plåttak.

Entré: glasad port, golv och trappor av cementmosaik, brunådrad bröstpanel med fyllningar, väggar med målad fältindelning. Stucktaklist med konsoiler, takrosett, glasat mellandörrsparti. Trapphuset har golv och trappor av cementmosaik med mönster i rött, svart och grått. Taklist med käl, fanérdörrar med släta foder, hiss med dekorativt smidesgaller.

Inventerad lägenhet är delvis moderniserad men bevarar ursprunglig plan och några snickerier samt stucktaklister.

Lägenhetsstorlekar 1906: 1-3 rok.

Gård: underbyggd, asfalterad.

### Baggen 22

Tulegatan 34, 36

Bostadsfastighet, inventerad 1988.

Byggnadsår 1979-82, arkitekt Bentele & Co HB, byggherre och byggmästare Sven Florén.

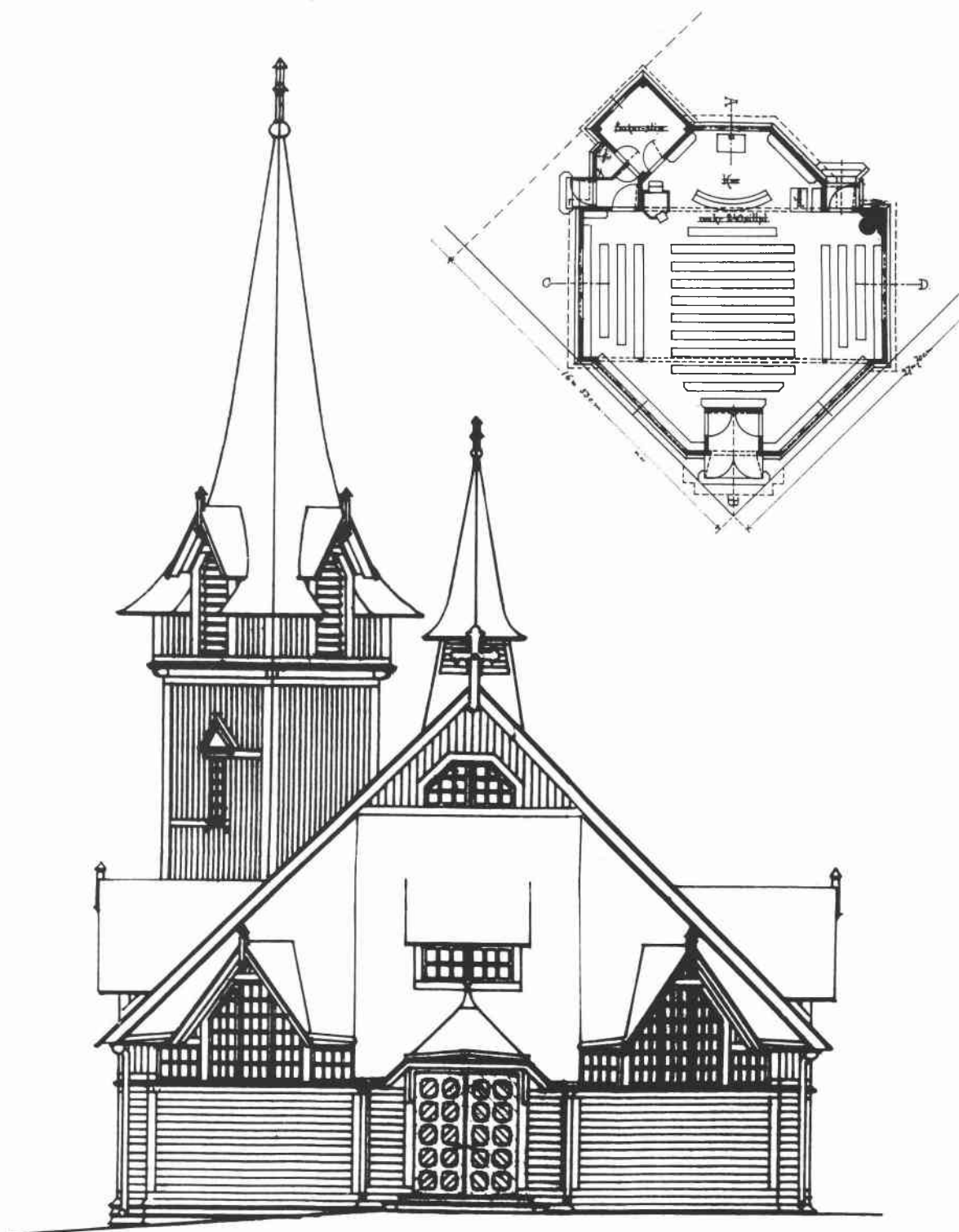
Gathus, 7 vån och inredd vindsvåning. Gatufasad: gult och gulvitt slammat tegel, bv av rödbrun spritputs, till del indragna balkonger, takkupor. Gemensam portik med grannfastigheten (Baggen 7). Entréer från gårdssidan. Portal av tegel, portik med järngrind vid gatan, väggar av spritputs. Gårdsfasad: gult slammat tegel. Utskjutande burspråkliknande partier med hörnkedjor av liggande tegel, våningsband av stående tegel. Svart plåttak.

Entréer: glasade aluminiumportar.

Lägenheter ej inventerade.

Gård: underbyggd, planterad.





FASAD ÅT VESTER.

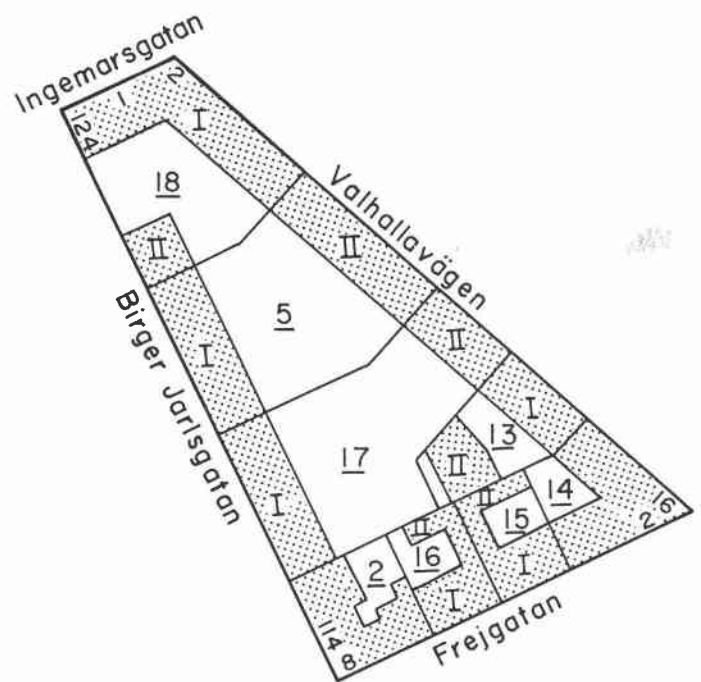
Baggen 7. Det första provisoriska Stefanskapellet  
Nybyggnadsritning BNA 1899.



## BECKASINEN



Beckasinen 16, trapplan.



Beckasinen 18 (numera rivet) och Birger Jarlsgatan söderut. Foto omkr 1900.





### Beckasinen 2

Birger Jarlsgatan 114, Frejgatan 8

Bostadsfastighet, inventerad 1975.

Byggnadsår 1900-1903, arkitekter Dorph & Höög och P Östlihn, byggherre Stockholms Nya Tomt AB, byggmästare L Östlihn. 1913 hiss (114), 1926 garage under gård, 1936 uppdelning av lägenheter, cv, hiss (8), bad i samtliga lägenheter samt delvis öppna spisar, separat kökstrappa igensatt, 1937 bensinstation, servicehall.

Gathus (hörnhus), 5 vån. Gatufasad: rött och gult tegel i mönstermurning med markerade hörnkedjor, bred mönstrad fris under översta våningens fönster samt under takfoten. Fasat hushörn, ett högt burspråk på vardera fasaden och ett lägre mot Frejgatan, samtliga med dekorativa konsoler och utkrängning. Profilerad våningslist mellan vån 1 och 2 tr. Översta våningen är prydd med hörntureller. I bv är hushörnet sekundärt indraget (för f d bensinstation). Den rundbågiga naturstensportalen har huggen omfattning och reliefdekorerat överstycke. Gårdsfasad: rött tegel. Rött plåttak.

Entré (114): ursprunglig glasad port med dekorativa sniderier, svart/vitrutigt marmorgolv, kalkstenstrappa, enfärgade gula väggar, kälrat tak med rödbrunt målat fält dekorerat med stjärnor i grått. Trapphuset har golv och trappor av kalksten, rundbågiga blyspröjsade fönster med glas-målning, släta ekdörrar.

Inventerad lägenhet bevarar ursprunglig inredning såsom ekparkett, bröst- och fönstersmygpaneler, stucktaklist med festonger, fyllnadsdörrar, öppen spis, serveringsskåp. Modernt kök.

Lägenhetsstorlekar 1903: 3 rok, 3 och 5 rok + jungfrukammare.

Gård: underbyggd, asfalterad, glasbetong.



### Beckasinen 5

Birger Jarlsgatan 120, Valhallavägen 6-10

Bostads- och kontorsfastighet, inventerad 1975 och 1988.

Byggnadsår 1968-72, arkitekt Lettströms arkitektkontor, byggherre Citybyggen AB, byggmästare John Mattsson AB.

Gathus (I), 7 vån + indragen takvån. Gatufasad: gult tegel. Fönster med aluminiumomfattning, halvt indragna balkonger med sidoskärmar och gul plåtfront. Indragen glasad bv. Takterrasser med smidesräcken. Plåttak.

Gathus (II), 7 vån + indragen vindsvån. Gatufasad: gult tegel, röd konststenssockel, fönster med aluminiumomfattning, franska balkonger. Indragna portaler med betongkolonner och glasade aluminiumportar. Plåttak. Gårdsfasader: material se gatufasader.

Entré: marmorgolv, randigt i svart och vitt, stänkmålade väggar.

Lägenheter ej inventerade.

Gård: överbyggd, garage, planteringar i lådor.

### Beckasinen 13

#### Valhallavägen 14

Bostadsfastighet, inventerad 1975.

Byggnadsår 1901-03, arkitekt C B Ödberg, byggherre Stockholms Nya Tomt AB, byggmästare J Börjesson. 1938 cv, wc, delvis bad, 1957 planändring vån 3 tr.

Gathus (I), 5 vån. Gatufasad: grå skrapad puts, hyvlad fasad. Två burspråk, upptill avslutade med balkonger med smidesräcken. Profilerade våningslistor. Enkel portal i mittaxeln. Gårdsfasad: grå sprutputs. Rött plåttak.

Entré: glasad port, vitt marmorgolv med svart bård. Mahognyådrad hög bröstpanel med fyllningar, enfärgade väggar, stucktaklist med käl, rödmålat tak. Träådrade fyllningsdörrar med skulpterat överstycke i gips, glasat småspröjsat mellandörrsparti. Trapphuset har golv som entrén, kalkstens-trappor, stucktaklist, dörrar som entrén. Svarvat trappärke.

Inventerad lägenhet bevarar ursprunglig plan och inredning såsom sockelpaneler, fyllningsdörrar, stucktaklistor och takrosetter. Köket delvis moderniserat, men har ursprunglig björkådrad panel och överskåp med fyllningsdörrar.

Gårdshus (II), 4 vån. Fasader i grå sprutputs, rött plåttak.

Lägenhetsstorlekar 1903: 1-3 rok.

Gård: delvis underbyggd, asfalterad, planteringar.

### Beckasinen 14

#### Valhallavägen 16, Frejgatan 2, 2A.

Bostadsfastighet, inventerad 1975 och 1988.

Byggnadsår 1960-63, arkitekt S Frölén, byggherre och byggmästare C A Lilliesköld.

Gathus (hörnhus), 7 vån. Gatufasad: grå ädelputs, sneddat hörn, indragna balkonger med cementfronter. Bv och vån 1 tr har fönsterbröstningar av aluminium. Portalomfattning (mot Valhallavägen) av konststen. Gårdsfasad: se gatufasad. Plåttak.

Entré: glasad aluminiumport, konststensgolv, marmorväggar, handledare i teak.

Lägenheter ej inventerade.

Gård: överbyggd, cementplattor.





### Beckasinen 15

Frejgatan 4

Bostadsfastighet, inventerad 1975.

Byggnadsår 1901-02, arkitekter Ullrich & Hallquisth, byggherre Kommanditbolaget B E Lundström & Co, byggmästare J Börjesson. 1935 wc, 1963 fasadrenovering, cv.

Gathus (I), 5 vån + soutvån. Gatufasad: gulbrun skrapad terrasitputs, grå bv. Hyvlad fasad. Sidopartierna har krönande frontespis. Portal med högt överstycke inramat av slät putslist, litet ovalt överfönster. Gårdsfasad: gul sprutputs. Brunt plåttak.

Entré: glasad port, golv och trappor i grön marmor, enfärgade väggar och tak, stucktaklist och takrosett, glasade mellandörrar. Fanerade släta lägenhetsdörrar. Samtliga utrymmen moderniserade.

Inventerad lägenhet bevarar delvis ursprungliga snickerier samt stucktaklist med palmettornament och takrosett. Moderniserat kök. Några kakelugnar finns bevarade i huset.

Gårdshus (II), 4 vån. Fasader i gul sprutputs, brunt plåttak.

Lägenhetsstorlekar 1902: 1-2 rok.

Gård: asfalterad.

Sedan 1975 har entréporten bytts ut.



### Beckasinen 16

Frejgatan 6

Bostadsfastighet, inventerad 1975.

Byggnadsår 1904-05, arkitekter D Lundegårdh och C A Danielsson, byggherre 1) C Österman 2) E Frick, byggmästare 1) J P Gustafsson 2) N Persson.

Gathus (I), 5 vån + soutvån. Gatufasad: brun sprutputs. Profilerad beigemålad våningslist över soutvån. Symmetrisk fasad med två svagt buktande burspråk krönta med huvar och liten rund vindskupa. Ursprungliga fönster med småspröjsad överdel (utbytta i översta våningen). Portal i mittaxeln med profilerad omfattning och överstycke med reliefdekor, beigemålad. Gårdsfasad: gul slätputs. Rött plåttak.

Entré: ursprunglig port med små glasrutor och skuren jugenddekor. Golv och trappor i cementmosaik, enfärgade väggar med profilerad list, stucktaklister och ursprunglig armatur. Fyllningsdörrar, delvis med råglasrutor.

Lägenheter ej inventerade.

Gårdshus (II), 4 vån. Fasader i gul slätputs, rött plåttak, entré liknande gathusentren.



Lägenhetsstorlekar 1905: 1-3 rok samt 3 rok med alkov och serveringsrum.

Gård: överbyggd, asfalterad, lanterniner.

Sedan 1975 har fasaden omfärgats, nu ljusgul.

#### Beckasinen 17

Birger Jarlsgatan 116-118, Valhallavägen 12

Bostads- och kontorsfastighet, inventerad 1975 och 1988.

Byggnadsår 1969-75, arkitekt Lettströms arkitektkontor, byggherre City Byggnads AB, byggmästare John Mattsson Byggnads AB.

Gathus (I), 7 vån + indragen takvån. Gatufasad: gult tegel, fönster med aluminiumomfattning. Halvt indragna balkonger med sidoskärmar och gul plåtfront. Bv plåtklädd, sockel av röd konststen. Gårdsfasad: se gatufasad. Plåttak.

Gathus (II), 8 vån. Gatufasad: gult tegel, franska balkonger, indragna portaler med betongkolonner. Gårdsfasad: se gatufasad. Plåttak.

Körport till gården med gallergrind, mönstermurat parti ovanför.

Entré: glasade aluminiumportar, marmorgolv, randigt i svart och vitt, stänkmålade väggar.

Lägenheter ej inventerade.

Gård: överbyggd, planterad.



#### Beckasinen 18

Birger Jarlsgatan 122-124, Valhallavägen 2-4

Bostadsfastighet, inventerad 1975 och 1988.

Byggnadsår 1972-78, arkitekt Lettströms arkitektkontor, byggherre Fastighets AB Roslagstull, senare John Mattsson Byggnads AB, byggmästare John Mattsson Byggnads AB.

Gathus (I), 8 vån + indragen takvån. Gatufasad: gult tegel, sockel och bv av röd konststen. Balkonger med svartbrun plåtfront. Hörnet mot Birger Jarlsgatan avfasat i de två nedersta våningarna. Mönstermurat bjälklagsband på gaveln. Mönstermurat parti ovanför de indragna portalerna mot Valhallavägen. I övrigt indragna portaler med betongkolonner. Takterrasser med smidesräcken. Gårdsfasad: se gatufasad. Papptak.

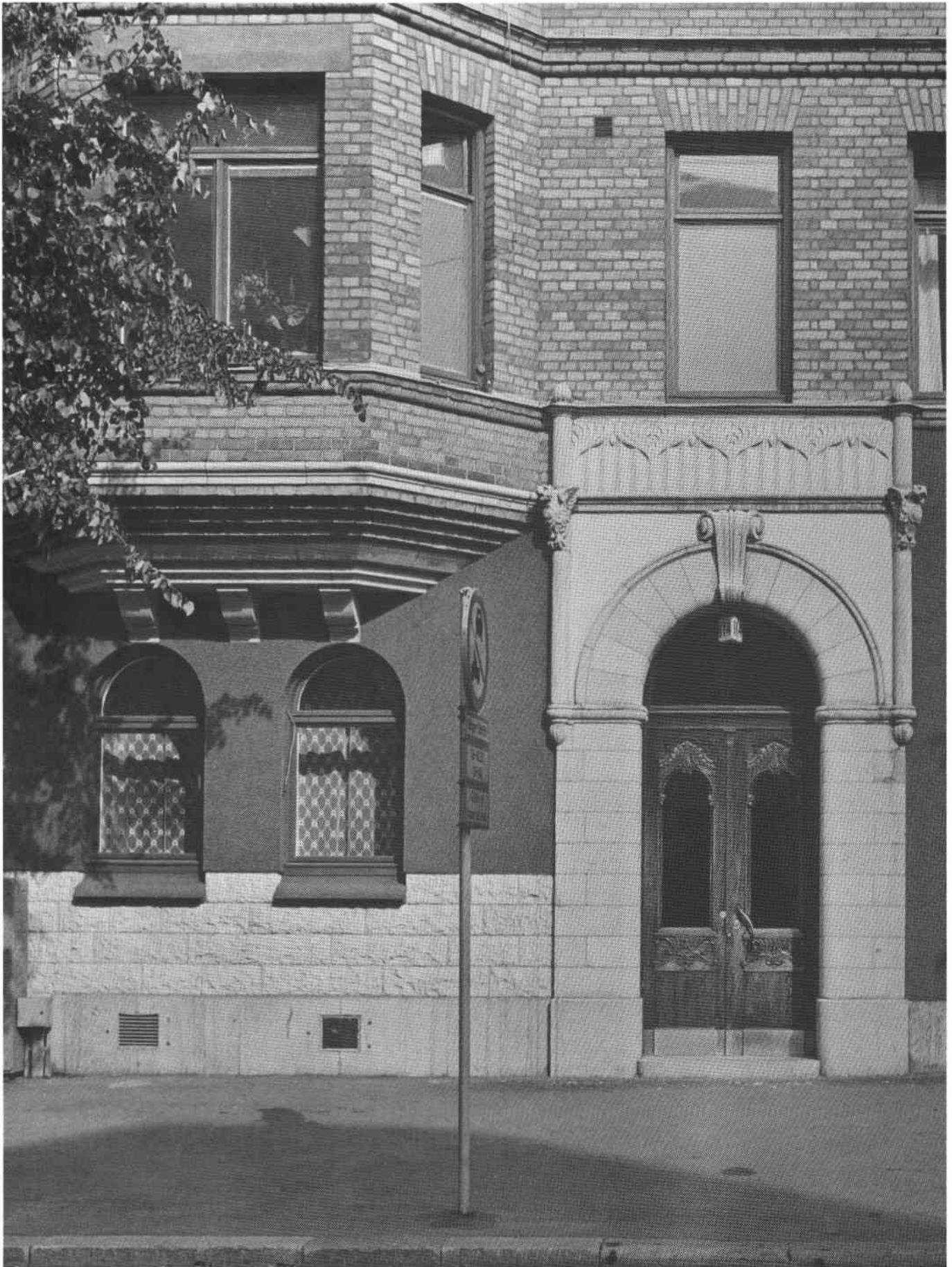
Gathus (II), 7 vån. Gatufasad som hus I, portalomfattning av röd konststen. Gårdsfasad: se gatufasad.

Entré: glasade aluminiumportar, vitt marmorgolv, röda stänkmålade väggar.

Lägenheter ej inventerade.

Gård: överbyggd, planterad.



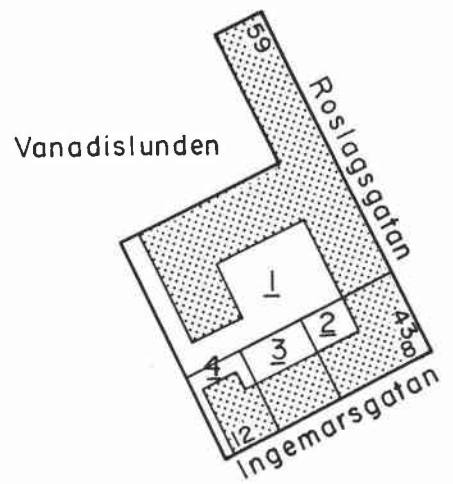


Beckasinen 2, del av gatufasaden.

## BLÅKRÅKAN



Blåkråkan 1, stora gården.



Blåkråkan 1 och Roslagsgatan norrut. Lilla Ingemarshov, på den gamla högre gatunivån, är numera rivet. Foto april 1904.





### Blåkråkan 1

Roslagsgatan 45, Vanadislunden

Bostadsfastighet, inventerad 1976.

Byggnadsår 1929, arkitekt S Wallander, byggherre HSB, byggmästare R Svanhammar. 1943 ändring i soutvån, bl a kontor, 1950 förminskning av fönster i bv.

Gathus, 6 vån. Gatufasad: slätputsad, södra delen rödockra, norra delen gulockra, bv genomgående grå. Gårdsfasad: grov slammad gul puts, sockel med grå spritputs, på norra gårdsfasaderna bandrustik. Samtliga gårdsportaler har höga släta omfattningar samt glasade dekorativt spröjsade portar och överfönster.

Entré: glasat mellanväggsparti, golv med svarta och vita kalkstensplattor, marmorade väggar med horisontella band i grönt och vitt.

Inventerad lägenhet bevarar bl a parkettgolv och fyllningsdörrar. Moderniserat kök.

Lägenhetsstorlekar 1929: 1 rum och kokvrå, 1-2 rok.

Södra gården: grässlånter och planteringar. Norra gården: asfalterad körbana intill huset, planteringar.

Sedan 1976 har de båda gatuentréerna och samtliga butiker försetts med nya glasade metalldörrar.



### Blåkråkan 2

Roslagsgatan 43, Ingemarsgatan 8

Bostadsfastighet, inventerad 1976.

Byggnadsår 1893-96, arkitekt C A Carlsson, byggherre och byggmästare P N Wadstrand. 1917 wc, 1939 bad m m, 1976 fasadrenovering.

Gathus (hörnhus), 5 vån. Gatufasad: grå spritputs med slätputsade våningsband, fönsteromfattningar och takfris med rundbågelist. Bv har rundbågiga öppningar med markerade "valvstenar". Mot Roslagsgatan en portalomfattning med pilastrar och dekorativt överstycke i putsrelief. Mot Ingemarsgatan en enklare portal med sidostycken av granit. Gårdsfasad: ljusockra slätputs, med ritsade omfattningar. Rött plåttak.

Entré (8): ursprunglig glasad port, grått marmorgolv, väggar sekundärt klädda med plywoodfanér, överspikade dörrar, stucktaklist med tandsnitt.

Inventerad lägenhet bevarar ursprunglig inredning såsom sockelpaneler, dörr- och fönstersmygpaneler, stucktaklister med rik profil, takrosetter. Vita reliefdekorerade kakelugnar, delvis moderniserade kök.

Lägenhetsstorlekar 1896: 1-2 rok samt 3 rok + jungfrukammare.

Gård: betong

Sedan 1976 har fasaden omfärgats, nu ockragul.





Blåkråkan 3

Ingemarsgatan 10

Bostadsfastighet, inventerad 1976.

Byggnadsår 1890-93, arkitekt C Kleitz, byggherre och byggmästare P N Wadstrand. 1938 cv, wc, senare smärre ändringar.

Gathus, 5 vån + delvis soutvån. Gatufasad: ursprunglig putsfasad (bv förenklad), översprutad med grå färg. Bv, våningsband, hörnkedjor och överstycken slätputsade, i övrigt spritputs. På vån 2 och 3 tr dekorativt profilerade överstycken. Översta våningen har spritputsade fält med släta omramningar. Taklist med konsoler. Enkel portal i mittaxeln med slät omfattning och högt överstycke (som omfattar fönstret ovanför) med voluter och fronton prydd med vapensköld i relief.

Entré: glasad port, golv och trappor av kalksten, enfärgade väggar, kälrat tak, brunådrade fyllningsdörrar.

Inventerad lägenhet bevarar parkettgolv, sockelpaneler, kälade tak med takrosett, fyllningsdörrar. Delvis moderniserat kök.

Lägenhetsstorlekar 1893: 1-2 rok.

Gård: betong.

Blåkråkan 4

Ingemarsgatan 12, Vanadislunden

Ursprungligen arbetshem (fritidshem) för barn, senare mödravårdshem, nu ungdomshem i kommunal regi. Inventerat 1976.

Byggnadsår 1909-10, arkitekt T Kjellgren, byggherre Föreningen Barnavårn, byggmästare E Nilsson. 1938 påbyggnad av gårdsflygel.

Gathus, 2 vån + delvis soutvån. Gatufasad: gul slätputs, småspröjsade fönster, profilerad taklist. Gårdsfasader: gul slätputs, på västra fasaden entré och balkong med smidesräcken. Svart plåttak.

Entré: ursprunglig port (överspikad), spröjsade mellandörrar.

Inventerade lokaler: i bv matsal och sällskapsrum med delvis bevarad ursprunglig inredning såsom fasta skåp med fyllningsdörrar, trappräcke av vitmålat trä, kälade tak.

Interiör enligt nybyggnadsritningarna: i bv slöjdsalar, matsal och kök, på vån 1 tr personalrum.

Gård: grus och betongplattor, plantering.

Sedan 1976 har fönstren bytts ut mot liknande moderna.





*Cedersdals malmgård 1. Kök i ett av de provisoriska bostadshusen från 1914. Foto 1967.*



*Cedersdals malmgård 1.  
Provisoriska bostadshus.*



*Cedersdals malmgård 2. Cedersdal från Sveavägen.*

# CEDERSDALS MALMGÅRD



Vanadislunden

*Cedersdals malmgård 2. Manbyggnaden från sydväst.  
Foto Åzelius 1928.*





### Cedersdals malmgård 1 Vanadislunden 1, 2, 3

Provisoriska bostäder, inventerade 1984.  
Byggnadsår 1919, arkitekt A Wetterberg, byggherre och byggmästare Stockholms stad. Renovering omkr 1970.

Tre 2-våningslängor med plankstomme och rödfärgad locklistpanel, fönster med fyra rutor, småspröjsade i trapphus. Valmade tegeltäckta tak.

Entré via utbyggda förstukvistar med "hörnstolpar" av kontursågade brädor. I trapphusen panelade väggar och tak, lägenhetsdörrar med fyllningar och glasad småspröjsad överdel.

Lägenheterna är ej inventerade, men enligt äldre interiörfotografier fanns ursprunglig inredning kvar till renoveringen på 1970-talet. Köksväggar och -tak var klädda med pärlspåntpanel, skåp och bänkar hade fyllningsdörrar och ovanför diskbänken fanns öppna hyllor. Lägenheterna värmdes upp med vedspis och enkla släta kakelugnar.

Lägenhetsstorlekar 1919: 1 rok.

Väster om bostadshusen ligger en liten stuga som byggdes 1913 av "Sveriges allmänna kvinnoförening till djurens skydd". Den har rödfärgad locklistpanel och pappklätt sadeltak. Stugan nyttjas numera av "Djurens vänner".

### Cedersdals malmgård 2 Sveavägen 154

Bostadshus och uthus, inventerade 1984

Cedersdal bebyggdes troligen under 1700-talets första hälft. 1782 ombyggdes manbyggnaden till i stort sett sitt nuvarande utseende.

Byggnaden är uppförd i en våning med inredd vind under brutet tak. Huvudfasaden mot Sveavägen har fyra fönsteraxlar och en frontespis med två fönster. Fasaderna är locklistpanelade och pilasterindelade, gulmålade med gröna snickerier, på bv fönsterluckor. Takets övre fall är plåttäckt och det nedre belagt med tegel. Trädgårdssidans frontespis med balkong över entrén tillkom på 1940-talet. Ytterdörrarna från 1700-talet flyttades hit från ett rivningshus.

Interiören har till stora delar förändrats. Det norra rummet förvandlades till ateljé med sovloft genom att mellanbjälklaget delvis avlägsnades, och nya fönster på norra gaveln togs upp (1940-tal). I övrigt finns delvis den ursprungliga inredningen bevarad t ex snickerier, taklister och några blådekorerade kakelugnar. I köket spis med murad kupa.

Uthuset (II) uppfördes som tobakslada, även den troligen från 1700-talet. Den har rödfärgad locklistpanel och brutet tegeltäckt tak.