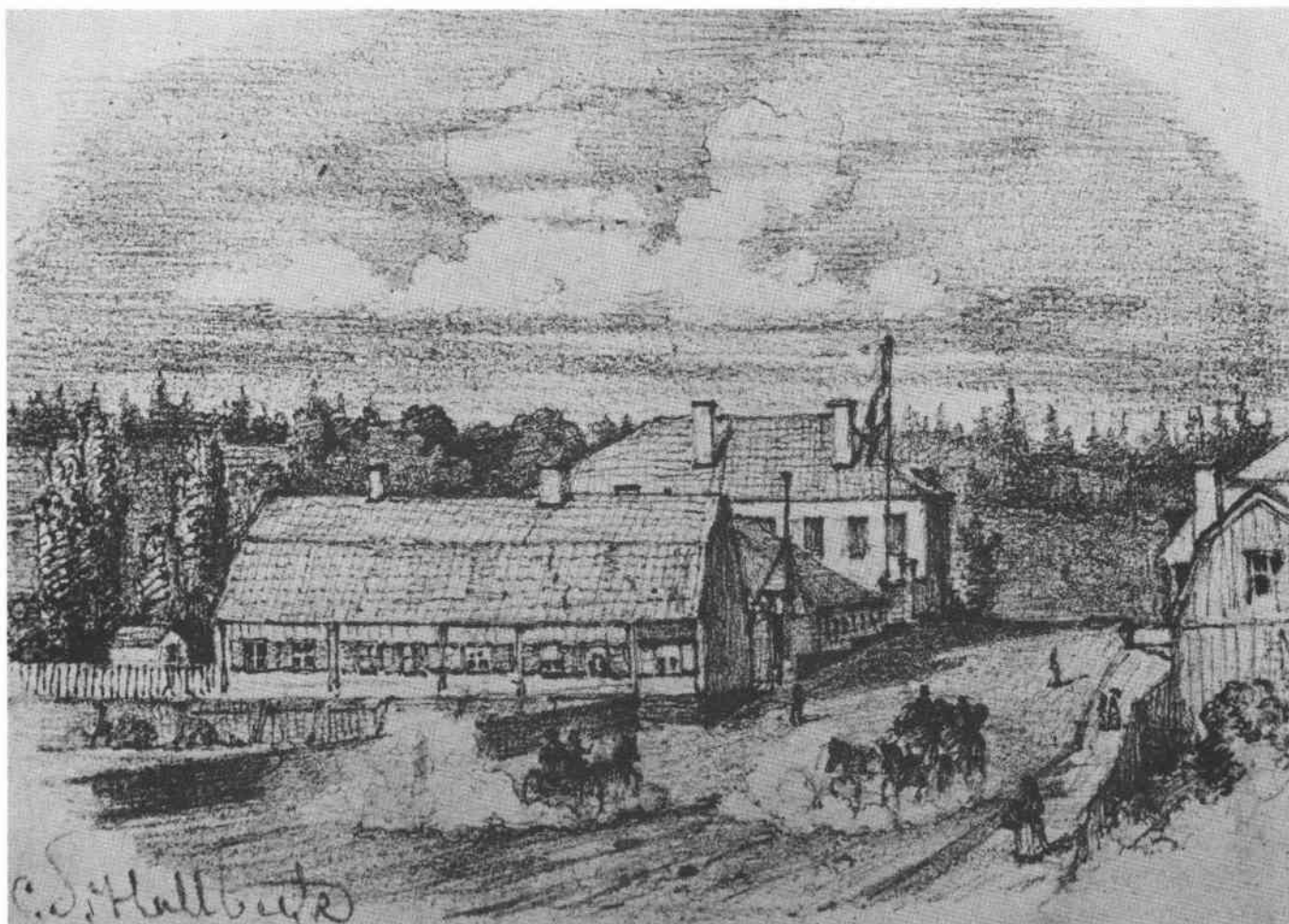


# CLAES PÅ HÖRNET



*Clas på hörnet från väster.*

*Clas på hörnet från sydväst. Teckning av CS Hallbeck c:a 1860. Illustration föreställande värdshuset på 1700-talet.*





Clas på hörnet (f d Väduren 1)  
Surbrunnsgatan 20

Vårdshusbyggnad, inventerad 1977 och 1988.

Hus I: byggnadsår 1784, byggherre C Westman. Hus II: byggnadsår 1984, arkitekt K-Konsult, byggherre AB Krogarna. 1984 renovering av hus I.

Hus I, 2 vån, stomme av korsvirke, gul slätputs, valmat tak täckt med tvåkupigt tegel.

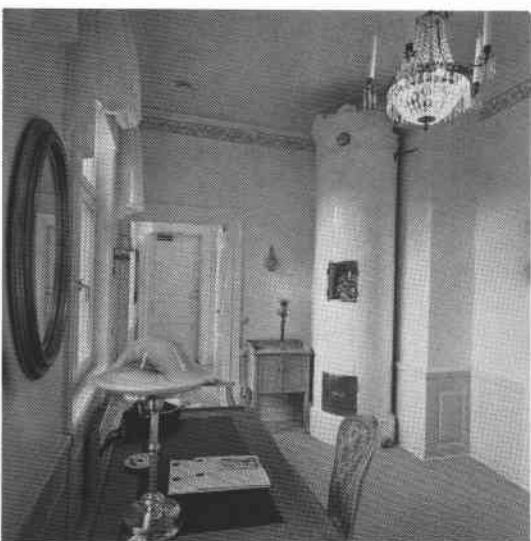
Hus II, 1 vån med inredd vind, stomme av betong klädd med rödfärgad locklistpanel, brutet tak, täckt med 2-kupigt tegel.



I hörnet av Roslagsgatan och Surbrunnsgatan öppnade Clas Browall 1731 det ursprungliga Clas på hörnet. På samma tomt mot Birger Jarlsgatan lät en senare ägare, traktören Carl Westman, 1784 uppföra ett tvåvånings korsvirkeshus i anslutning till en äldre envånings timmerbyggnad som inrymde en festsal. Korsvirkesbyggnaden inreddes till danssalong som sträckte sig genom två våningar med höga fönster och en musikläktare. Mot gården lades entré, trapphus och några mindre boningsrum i två plan. En förbindelse mellan de båda husen togs upp. Danssalongens inredning ritades av slottsmurmästaren Petrus Serén med E Palmstedts börssal som förebild, dock i enklare utförande (målade på väv istället för skuren i trä). Salongen ansågs vara en av den gustavianska tidens förnämsta nöjeslokaler och balerna där var livligt besökta.



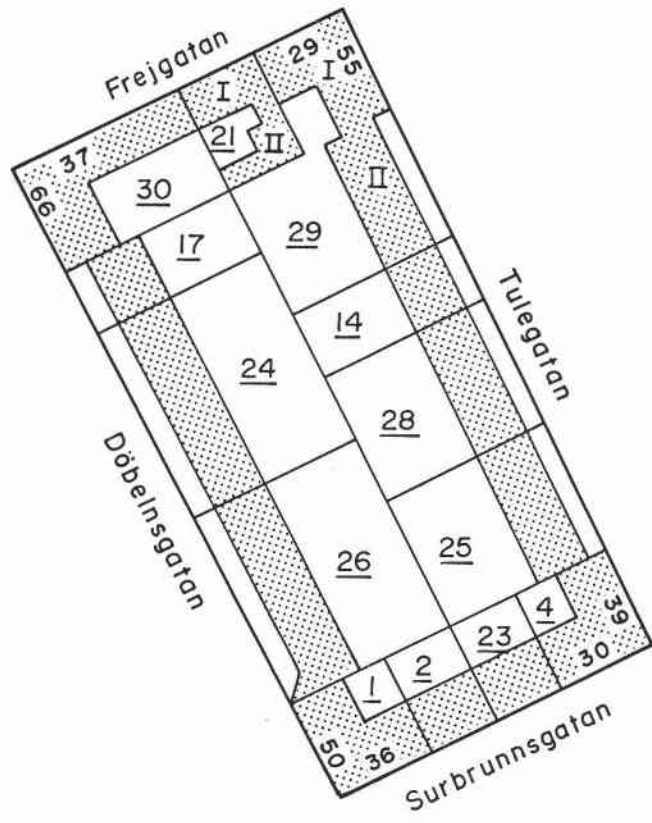
Vid koleraepidemien 1834 användes fastigheten som sjukhus. 1858 byggdes danssalongen om till bostad, ett mellanbjälklag delade rummet i två våningar, fönstren ändrades m m. Från 1870-talet användes fastigheten av Stadens renhållningsverk och under större delen av 1900-talet av AB Zachrissons Åkeri- och Renhållningsverk. På tomten låg då också stora stall- och uthusbyggnader. Den äldsta vårdshusbyggnaden vid Roslagsgatan revs 1911 och en ny låg länga för butiker och biograf (Dixi) byggdes.



1973 fanns planer på rivning av samtliga hus på tomten, men efter en stark opinion för bevarande av Clas på hörnet beslöts att korsvirkes- och timmerbyggnaden skulle sparas. Under flera års diskussioner om användningen av de båda husen, förföll de alltmer. Först 1983 kunde en ny "vårdshusvärd" ta husen i besittning. Timmerhuset var då i så dåligt skick att det måste rivas. En helt ny byggnad uppfördes, till det yttre lik den gamla, men med en fönsteraxels förlängning, med restaurangkök i bottenvåningen. Korsvirkeshuset restaurerades och fick en ny inredning med restaurang i bottenvåningen. Båda husen har hotellrum i övervåningen. Några rester av den ursprungliga inredningen finns bevarade i rummen mot gården, bl a taklister och paneler.

På den avrivna delen av tomten anordnades en park.

## GETEN



*Geten 2. Fasaddetalj.*





### Geten 1

Surbrunnsgatan 36, Döbelnsgatan 50

Bostadsfastighet, inventerad 1988.

Byggnadsår 1939-40, arkitekt A Bocander & A Cronvall, byggherre Fastighetsföreningen Geten 1, byggmästare B Hallgård. 1973 fasadrenovering.

Gathus (hörnhus), 6 vån. Gatufasad: röd terrasiputs, bv klädd med stående bruna klinker, indragen inredd vindsvåning (mot Surbrunnsgatan), balkonger med nya fronter (småkorrugerad plåt). Portal i kopphuggen gråsten. Gårdsfasad: gul slätputs, ursprungliga balkonger, vädringsbalkonger. Plåttak.

Entré: glasad träport, grönt marmorgolv, målade väggar, ursprunglig hiss (ASEA).

Lägenhetsstorlekar 1939: 1 rum och kokvrå, 1 rok med matrum, 2 rok, 2 rok med matrum.

Gård: överbyggd, glasbetonglanterniner.



### Geten 2

Surbrunnsgatan 34

Bostadsfastighet, inventerad 1978.

Byggnadsår 1887 (hus I) och 1884 (hus II), arkitekt E Stenhammar (I) och C Kleitz (II), byggherre Zetterling och S Almqvist (I) och O Samuelsson (II). 1935 ombyggnad.

Gathus (I), 5 vån. Gatufasad: tegel i två röda nyanser, mörkare i dörr- och fönsteromfattningar, hörnkedjor, mönstrade band mellan vån 1 och 2 tr samt i hela översta våningen. Dekorativa ankar slutar i två bjälklag. Gårdsfasad: gulbrun slätputs. Svart plåttak.

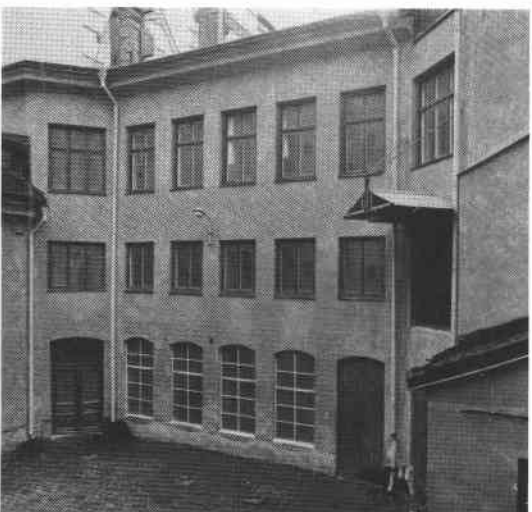
Entré (= körport): ursprunglig träport med dekorativa smidda gångjärnsbeslag, glasad överdel. Asfalterad gång, enfärgade väggar. Sidoordnat trapphus med svart- och vitrutigt marmorgolv med vit fris, kalkstenstrappor, stucktaklist med konsoler och takrosett, glasade fyllningsdörrar.

Inventerad lägenhet bevarar sockelpaneler, kälade tak med mittrosett och fyllningsdörrar. Runda vita kakelugnar med varierande dekor. Köken bevarar delvis ursprunglig inredning såsom vedspis, vedlår, zinkbänk och skafferier med pärlspånt.

Gårdshus (II), 3 vån. Fasader i rödbrun slätputs. Svart plåttak.

Lägenhetsstorlekar 1887 (gathuset): 1-2 rok. 1884 (gårdshuset): i bv bageri och stall, vån 1 tr höskulle, rum för arbetare och magasin, vån 2 tr bostadslägenhet.

Gård: belagd med storgatsten, skjul med plåttak.





Geten 4

Tulegatan 39, Surbrunnsgatan 30

Bostads- och kontorsfastighet, inventerad 1988.  
Byggnadsår 1955-57, arkitekt Hans Fries, byggherre och byggmästare Emil Bellman.

Gathus (hörnhus), 6 vån. Gatufasad: mörkrött fasadtegel, bv konststen och glasbetong. 1 tr lätt utskjutande plåtklätt fönsterparti, balkonger med plåtfronter, indragen takvåning (mot Surbrunnsgatan). Portal i konststen. Skiffertak.

Entré: glasad aluminiumport, grått marmorgolv, målade väggar i vitt och grågrönt med 1950-tals dekor.

Lägenheter ej inventerade.

Gård: överbyggd.

Geten 14

Tulegatan 49

Bostads- och kontorsfastighet, inventerad 1978 och 1988.

Byggnadsår 1960-73, arkitekt Axel Grönvall & Ernst Hirsch, byggherre Livförsäkringsbolaget Svenska Järnvägsmännen, byggmästare Byggnadsfirman Åke Ericsson.

Gathus, 8 vån + takvån. Fastigheten indragen med planterad förgård. Gatufasad: gul terrasitputs ritsad i rutor och plåtpartier, bv huggen natursten, polerad konststen och plåtöverstycken, 1-2 tr lätt utskjutande plåtklätt fönsterparti, 3-8 tr dels terrasitputs och dels plåtbröstning i större fönsterpartier. Indragen takvåning med längsgående balkong med hel plåtfront. Portal i konststen. Plåttak.

Entré: glasad kopparport, vitt marmorgolv, stänk-målade väggar.

Lägenheter ej inventerade.

Gård: överbyggd, stensatt och planterad.

Geten 17

Döbelnsgatan 64

Bostads- och kontorsfastighet, inventerad 1978 och 1988.

Byggnadsår 1955-1965, arkitekt Karl Karlsson, byggherre Hans Andersson, byggmästare K H Karlsson ingenjörbyrå.

Gathus, 7 vån + entresol och takvån. Fastigheten indragen med planterad förgård. Gatufasad: gul terrasitputs, bv keramikplattor och svart natursten. Vån 1 tr lätt utskjutande fönsterparti i plåt, franska balkonger, indragen takvåning med längsgående balkong. Portal i natursten. Tegeltak.





Entré: glasad aluminiumport, marmorgolv, dekorativa marmorklädda väggar.

Lägenheter ej inventerade.

Gård: överbyggd, stensatt och planterad.

Geten 21  
Frejgatan 31

Bostadsfastighet, inventerad 1976 och 1988. Byggnadsår 1901-1902, arkitekt E Haegg Lund, byggherre N Frivilliga Arbetshusets Direktion, byggmästare C E Lindvall. 1911 påbyggnad för Johannes församling, 1932 cv, 1937 2 och 3 tr badrum m m, 1952 hiss, 1958-74 ändring i kv och vån 1 tr, 1964-72 ändring i entré, 1972-74 fasadrenovering.

Gathus (I), 5½ vån. Gatufasad: ockrafärgad sprutputs. Profilerade våningslister, breda spetsbågiga fönster i by, mindre dito i vån 4 tr. Samtliga fönster har småspröjsad överdel. Ett ornamentat reliefband mellan fönstren vån 4 tr. Bred spetsbågig portal med rikt smyckad omfattning som inefattar även två smala fönster i vån 1 tr. Gårdsfasad: ockrafärgad sprutputs. Svart plåttak.

Entré: glasad trädörr med spröjsat överstycke. Golv av melerade cementplattor, gulmålade väggar, profilerad taklist.

Interiören ej inventerad.

Interiör 1901. Bv: butiker, samlingsrum, kök m m. Vån 1 tr: 3 och 5 rok. Vån 2 tr: 2 och 5 rok.

Interiör 1910. Bv: samlingshall, bibliotek, kök m m. Vån 3 och 4 tr: lägenheter, 3-4 rok + jungfrukammare.

Gårdshus (II), 1 och 1½ vån.

Byggnadsår 1910-11, arkitekt D Lundegård, byggherre Johannes församling, byggmästare A Andersson.

Fasader: gulröd spritputs, släta hörnmarkeringar, horisontella band och slutstenar på den östra delen. Den södra delen har ett framspringande entréparti med svängd profilerad taklist och dekorativa utkragningar. Träport med småspröjsad överdel. Samtliga fönster småspröjsade.

Gård: planterad, storgatsten och grus.



Fastigheten inrymmer lokaler för Johannes församling: Lilla och Stora Stefanssalen, expedition för diakonissa, personalbostäder m m.

Geten 23

Surbrunnsgatan 32

Bostadsfastighet, inventerad 1978 och 1988.  
Byggnadsår 1961-1968, arkitekt Henry Lettholm,  
byggherre Gösta Nordemo, byggmästare Byggnads AB  
Gösta Nordemo.

Gathus, 6 vån + takvån. Gatufasad: gulbruna putsade fasadelement, bv teak och plåt, lätt utskjutande mittparti, indragen takvåning med längsgående balkong. Portal i teak. Galvaniserad plåt på taket.

Entré: glasad teakport, grå marmor på både golv och vägg.

Lägenheter ej inventerade.

Gård: överbyggd och planterad.

Geten 24

Döbelnsgatan 58-62

Bostads- och kontorsfastighet, bensinstation, inventerad 1978 och 1988.

Byggnadsår 1960-72, arkitekt Axel Grönvall och Ernst Hirsch, byggherre Livförsäkringsbolaget Svenska Järnvägsmännen, byggmästare Byggnadsfirma Åke E Ericsson.

Gathus, 8 vån + takvån. Indragen fastighet med planterad förgård. Gatufasad: grå terrasitputselement, fönsterpartier med plåtbröstning, bv av svart natursten och betong, genomfart till Tulegatan. Indragen takvåning med längsgående balkong. Delvis etagelägenheter. Portal i natursten. Gårdsfasad: grå sprutputs. Plåttak.

Entréer: glasade stålportar, ljus marmor på väggar och golv.

Lägenheter ej inventerade.

Gård: överbyggd, stensatt och planterad.





Geten 25  
Tulegatan 41, 43

Bostadsfastighet, inventerad 1978 och 1988.  
Byggnadsår 1962-69, arkitekt Archibald Frid, byggherre och byggmästare Ohlsson & Skarne.

Gathus, 9 vån. Indragen fastighet med planterad förgård. Gatufasad: grå betong och svart korrugerad plåt. Bv av huggen natursten, symmetriskt placerade burspråksliknande partier. Portal av huggen natursten. Gårdsfasad: slätputsad. Galvaniserad plåt på taket.

Entré: glasad aluminiumport, svart marmorgolv, gula marmorerade konststensplattor på väggarna.

Lägenheter ej inventerade.

Gård: överbyggd, stensatt, planterad.



Geten 26  
Döbelnsgatan 52-56

Bostadsfastighet, inventerad 1978 och 1988.  
Byggnadsår 1963-69, arkitekt Eric Ahlin, byggherre och byggmästare Ohlsson & Skarne.

Gathus, 9 vån. Indragen fastighet med planterad förgård. Gatufasad: grå betongelement och galvaniserad plåt, bv glasad. Vån 1 tr lätt utskjutande plåtinklätt fönsterparti, symmetriskt placerade burspråk med fönsterbröstningar av veckad plåt, balkonger mot södra grannfastighetens gavel. Portal av betong. Gårdsfasad: se gatufasad. Plåttak.

Entré: glasad aluminiumport, marmorgolv och konststensväggar.

Lägenheter ej inventerade.

Gård: överbyggd, stensatt, planterad.



Geten 28  
Tulegatan 45, 47

Bostads- och kontorsfastighet, inventerad 1978 och 1988.  
Byggnadsår 1964-72, arkitekt Archibald Frid, byggherre och byggmästare Ohlsson & Skarne.

Gathus, 9 vån. Indragen fastighet med planterad förgård. Gatufasad: grå betong och svart korrugerad plåt. Bv och 1 tr av slät betong, 2-9 tr mjukt skulpterade vertikala betongelement, symmetriskt placerade burspråksliknande partier. Portal av betong. Gårdsfasad: betong. Galvaniserad plåt på taket.



Entré: glasad aluminiumport, svart marmorgolv, väggarna klädda med marmorerad konststen.

Lägenheter ej inventerade.

Gård: överbyggd, stensatt och planterad.

### Geten 29

Frejgatan 29, Tulegatan 55,  
Tulegatan 51-53.

Bostadsfastighet, inventerad 1978 och 1988.  
Byggnadsår 1964-69, arkitekt Olle Zetterberg,  
byggherre och byggmästare Einar Mattson.

Gathus (I, hörnhus), 7 vån. Gatufasad: brun ädelputs, bv av konststen, halvt indragna balkonger med plåtfronter. Portal i konststen. Avfasat hörn i bv. Gårdsfasad: grå sprutputs. Galvaniserad plåt på taket.

Entré: glasad teakport, marmorgolv, gula konststensväggar.

Gathus (II), 9 vån. Indragen byggnad med planterad förgård. Gatufasad: brun ädelputs, bv av konststen, lätt utskjutande burspråk (1-9 tr), franska balkonger. Portal i konststen. Gårdsfasad: grå sprutputs. Galvaniserad plåt på taket.

Entré: glasad teakport, marmorgolv, marmorerade väggar (1985).

Lägenheter ej inventerade.

Gård: överbyggd, stensatt, planterad.



### Geten 30

Frejgatan 33-37, Döbelnsgatan 66

Bostadsfastighet, inventerad 1988.  
Byggnadsår 1979-82, arkitekt Jan Böving och Sture Kinnmark, byggherre och byggmästare AB Familjebo-  
städer.

Gathus (hörnhus), 7 vån. Gatufasad: rött tegel, bv av tegel med röda glacerade horisontella band och ett ljusst våningsband mellan 3 o 4 tr, burspråk (mot Frejgatan). Balkonger dels över det avfasade hörnet dels halvt indragna (mot Döbelnsgatan) med genombruten front. Portik i gult och rött tegel med järngrind vid gatan. Gårdsfasad: rött tegel. Svart plåttak och takkupor.

Entré: Glasad aluminiumport.

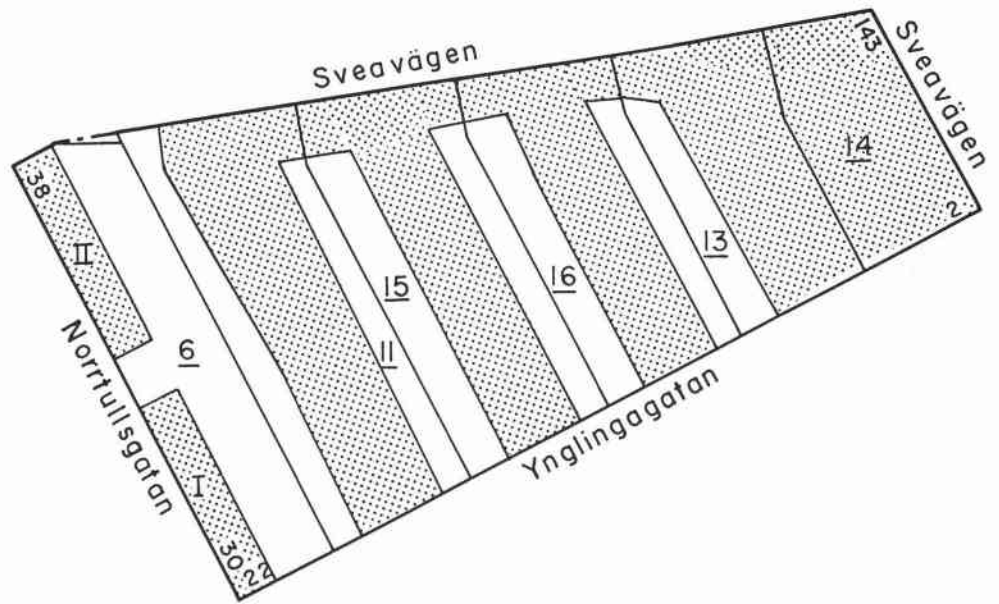
Lägenheter ej inventerade.

Gård: underbyggd, planterad med lekplats.





## GETINGEN



*Motstående sida: Utsikt över kvarteret  
Getingen från Wennergren Center.*

*Getingen 14. Sveavägen 145. Portalöverstycke.*







### Getingen 6

Sveavägen 165, Norrtullsgatan 30 A,B, Ynglingagatan 22

Bostadsfastighet, inventerad 1977.

Byggnadsår 1939, arkitekt C Åkerblad, byggherre Föreningen Matteusgården, Stiftelse för gamla, byggherre H Eolin. 1976 ombyggnad för moderna pensionärs lägenheter.

Gathus (I och II), 6 vån. Gul slätputs, balkonger med fronter av korrugerad plåt. Portalomfattningar av natursten. Svart plåttak.

Entré: glasade träportar, golv och trappor av kalksten, enfärgade väggar, släta lägenhetsdörrar. Trappräcken av plattjärn och stål nät. Samlingssalen "Norrtullssalen", moderniserad, panelade väggar.

Lägenhetsstorlekar 1939: 1-2 rok.

Gård: planterad.



### Getingen 11

Sveavägen 161, 163, Ynglingagatan 18, 20.

Kontorsfastighet, inventerad 1977 och 1987.

Byggnadsår 1955-58, arkitekt L U Kjærsgaard-Rasmussen, byggherre och byggmästare AB Bygg-Getingen. 1957 vindsinredning.

Gathus, 5 o 8 vån. Gatufasad: grå emaljerad plåt inom ett ramverk av vitgrå konststensplattor (mot Sveavägen) och grå och grön ädelputs (mot Ynglingagatan), bv av svart natursten (mot Sveavägen) och grå konststensplattor (mot Ynglingagatan). Fönsterbågar och karm av teak. Portaler i svart natursten (mot Sveavägen) och grå konststen. Galvaniserad plåt på taket.

Entréer: glasade stålportar, vitt marmorgolv, marmorklädda resp. oljemålade väggar. Glasbetongparti mot Ynglingagatan.

Gård: underbyggd gård, gatuinfart för lastkajer från Ynglingagatan.



### Getingen 13

Sveavägen 149, 151, Ynglingagatan 6, 8

Kontorsfastighet, inventerad 1977 och 1987.

Byggnadsår 1961-64, arkitekter F Kiss och B Enfors, byggherre AB Sveriges Litografiska tryckerier, byggmästare Svenska Industribyggen AB. 1963 vindsinredning.

Gathus, 7 och 8 vån. Gatufasad: grå betongelement med grov ballast och den östra delen plåtklädd, bv (indragen) av svart skiffer med mosaikklädda kolonner i fasadliv (mot Sveavägen) och glasad (mot Ynglingagatan), aluminiumfönster med utanpåliggande jalousier (mot Ynglingagatan). Portal (mot Sveavägen) av svart skiffer. Koppartak.

Entréer: glasade aluminiumportar, marmorgolv, röda tegelväggar.





Gård: underbyggd, gatuinfart från Ynglingagatan för lastkajer.

#### Getingen 14

Sveavägen 145, 147, Sveaplan 143, Ynglingagatan 2, 4

Kontorsfastighet, inventerad 1977 o 1987.

Byggnadsår 1951-54, arkitekt Einar Rudskog, byggherre Saxon & Lindströms Förlags AB, byggmästare AB Skånska Cementgjuteriet. 1987 total ombyggnad.

Gathus (hörnhus), 6 o 7 vån. Gatufasad: rött smalt fasat tegel med djupa fogar, bv dito, lise-ner i stående tegel. Profilerad taklist av natursten. Portal (från Sveavägen) av granit med en relief av koppar (man på hästrygg) ovan portalen, en balkong med smidesfront rakt ovan portalen. Gårdsfasad: grå terrasitputs med bruna fält. Koppartak.

Entré: glasad aluminiumport, grått marmorgolv, beige och svart marmor på väggarna, delvis öppet trapphus med järnsmidesräcke.

Gård: överbyggd.



#### Getingen 15

Sveavägen 157, 159, Ynglingagatan 14, 16

Kontorsfastighet, inventerad 1977 o 1987.

Byggnadsår 1961-64, arkitekt Rasmussens arkitektkontor, byggherre Bygg-Getingen, byggmästare Byggnadsfirma Gunnar Lindell.

Gathus, 6 o 8 vån och indragen takvåning. Gatufasad: grå emaljerad plåt inom aluminiumprofiler (mot Sveavägen), gul slätputs med bruna fönsterbröstningar av plåt (mot Ynglingagatan), bv svart konststen. Portal av svart konststen. Koppartak.

Entré: (mot Sveavägen) glasad stålport, svart marmorgolv med vita bårder, marmorklädda väggar, konstnärlig väggutsmyckning av marmor (mot Ynglingagatan) glasad stålport, vitt marmorgolv, svart och vit marmor på väggarna.

Gård: stensatt, gatuinfart för lastkajer.



#### Getingen 16

Sveavägen 153, 155, Ynglingagatan 10, 12

Kontorsfastighet, inventerad 1977 o 1987.

Byggnadsår 1961-64, arkitekt Poul Ryde, byggherre och byggmästare Fastighets AB Norrtull.

Gathus, 6 o 8 vån. Gatufasad: svart natursten inom stålprofiler (mot Sveavägen), grå mönstrade betongelement (mot Ynglingagatan), bv glasad inom aluminiumprofiler. Portal av aluminium. Koppartak.

Entré: (mot Sveavägen) glasad aluminiumport, marmorgolv, marmorimiterade plattor på väggarna.

Gård: gatuinfart för lastkajer.





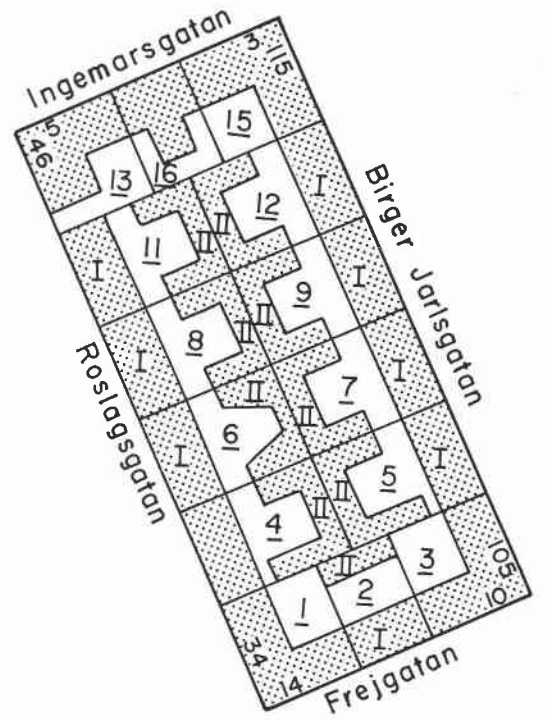
Kvarteret Ingemar. Fasaderna mot Frejgatan.

## INGEMAR



*Ingemar 11, körport.*

*Ingemar 12, entré.*







### Ingemar 1 Roslagsgatan 34, Frejgatan 14

Bostadsfastighet, inventerad 1975.  
Byggnadsår 1883-84, arkitekt H Engdahl, byggherre och byggmästare J Abrahamsson. 1892 kafferosteri i f d stall, 1939 smärre förändringar av lägenheter, 1947 cv, wc, enstaka bad, viss ny köksinredning, nya butiksfönster, 1973 butikslokaler i kv, 1974-75 modernisering, nya kök, bad, hiss.

Gathus (hörnhus), 5 vån + soutvån. Gatufasad: ursprunglig rik putsdekor. Gul slätputs, bv grå, soutvån grå spritputs. Bandrustik upp till vån 2 tr. Rundbågiga fönster i bv, övriga fönster har profilerade omfattningar, på vån 1 tr med konsolburna kornischer, dekorativa "slutstenar" och bröstningar med balusterdockor. Reliefdekorerade lisener genom vån 2 och 3 tr, pilastrar med joniska kapitäl på översta våningen. Kraftiga profilerade våningsband och taklist med dekorativa konsoler. Det avfasade hushörnet är krönt med hög rikt profilerad tornhuv och fönsterkupor. Rundbågiga portalomfattningar med kannelering och prismor. Gårdsfasad: grön sprutputs. Svart plåttak.

Entré (34): ursprunglig glasad rikt utskuren port med gjutjärnsgaller och överfönster. Golv och trappor av brun kalksten, enfärgade väggar och tak, takrosett. I trapphuset svart/vitrutiga marmorgolv, stucktaklister med tandsnitt, takrosetter. Fyllningsdörrar, fönster med dekorativ träspröjs. Entré (14): port som 34.

Inventerade lägenheter bevarar av ursprunglig inredning brädgolv, sockel-, fönstersmyg- och bröstpaneler, stucktaklister och takrosetter, fyllningsdörrar samt kakelugnar.

Lägenhetsstorlekar 1884: 1-3 rok.

Gård: delvis underbyggd, röda kalkstensplattor, litet gulputsat uthus i 1,5 vån med brutet plåtklätt tak.

Sedan 1975 har porten Frejgatan 14 bytts ut mot modern glasad tredelad port med överfönster.

### Ingemar 2 Frejgatan 12

Bostadsfastighet, inventerad 1975.  
Byggnadsår 1884-85, osignerade ritningar, byggherre och byggmästare J Wärnicke. 1912 sandstenssockel.

Gathus (I), 5 vån. Ursprunglig putsdekor. Rödgul slätputs, grå bv, sandstenssockel. Kraftig rustik i bv, tunnare dito på vån 1 tr, i övrigt kvaderritsning. Profilerade våningslister. Samtliga fönster ovan bv har profilerade omfattningar, vån 1 och 3 tr med kornischer, vån 2 tr med kraftiga



konsolburna frontoner. Taklist med dekorativa konsoler. Portalen har segmentformad fronton och kannelerade konsoler. Gårdsfasad: grå slätputs. Rött plåttak.

Entré: glasad port, ursprunglig överliggare med tandsnitt. Svart/vit-rutigt marmorgolv, låg bröstpanel av pärlspånt, stucktaklister och takrosetter, kalkstenstrappor och fyllningsdörrar (delvis glasade).

Kafélokal med ursprungligt blomdekorerat glastak.

Inventerad lägenhet bevarar ursprunglig inredning såsom brädgolv, sockel-, fönstersmyg- och bröstpaneler. Stucktaklister med käl, fyllningsdörrar, vita kakelugnar. Delvis moderniserat kök.

Gårdshus (II), 4 vån. Fasader i grå slätputs, rött plåttak.

Lägenhetsstorlekar 1885: i gathuset 1-3 rok, i gårdshuset 1-2 rok.

Gård: asfalterad. Liten f d tvättstuga, putsad.



### Ingemar 3

Frejgatan 10, Birger Jarlsgatan 105

Bostadsfastighet, inventerad 1978.

Byggnadsår 1884, osignerade ritningar, byggherre och byggmästare S O Ljungberg. 1933 wc, 1940 reparation å vind efter eldsvåda, 1973 badrum vån 1 tr.

Gathus (hörnhus), 5 vån. Gatufasad: ursprunglig putsdekor. Gul sprutputs, bv grå. Bandrustik i bv och vån 1 tr. Rundat hörntorn krönt med hög huv. Hörnet ytterligare betonat med kannelerade kolossalpilastrar upp till en kraftig profilerad list under översta våningen. Taklist med konsoler, delvis avbruten. Dubbelportal mot Birger Jarlsgatan inom ett slätputsat parti med pilastrar. (Ena portalen är butiksentré.)

Entré (105): ursprunglig glasad port med skuren dekor och överfönster. Golv av mönstrade konststensplattor i grått och svart, enfärgade väggar, sockelpaneler. Stucktaklister med varierande profiler (i trapphuset med tandsnitt), takrosetter. Kalkstenstrappor, förminskade fanéerade dörrar, ursprungliga foder som omfattning. Entré (10): körport, i övrigt liknande utformning.

Inventerad lägenhet bevarar rester av ursprungliga snickerier samt en brungrå kakelugn.

Lägenhetsstorlekar 1884: 1, 2 och 4 rok.

Gård: asfalterad, konststensplattor. Liten tvättstuga med gul spritputs och plåttak.





Ingemar 4  
Roslagsgatan 36

Bostadsfastighet, inventerad 1975.

Byggnadsår 1884-85, osignerade ritningar, byggherre 1) C J Munkhammar & J A Brandt 2) P J Berggren, byggmästare C J Munkhammar & J A Brandt. 1906 stora butiksfönster, 1923 wc, 1932 några bad i gårdshuset, 1935 hiss, bad, lägenhetsuppdelning, fasadförenkling.

Gathus (I), 5 vån. Gatufasad: helt hyvlad, grågul slätputs, bv klädd med grå marmor. Sidorisaliter över två fönsteraxlar. Gårdsfasad: gul sprutputs. Grått plåttak.

Entré: glasad stålport 1930-tal. Golv och hög bröstning av grågrön marmor, list av svart marmor. Trapphuset har golv och trappor av grågrön marmor, grönmarmorerade sekundära fyllningsdörrar, 1930-talshiss med dörr av stål och glas samt armatur från samma tid.

Inventerad lägenhet har modern inredning.

Gårdshus (II), 5 vån. Fasader i grågul sprutputs, svart plåttak. Entré liknande gathusentrén.

Lägenhetsstorlekar 1935: i gathuset 1-2 rok, i gårdshuset 1-2 rok.

Gård: delvis överbyggd, asfalterad, glasbetong, plantering.

Sedan 1975 har fasaden omfärgats, nu rödgul.



Ingemar 5  
Birger Jarlsgatan 107

Bostadsfastighet, inventerad 1975.

Byggnadsår 1884-87, osignerade ritningar, byggherre och byggmästare C J Munkhammar. 1903 klosettbyggnad av trä och murad tvättstuga. 1929-30 wc.

Gathus (I), 5 vån. Gatufasad: ursprunglig putsdekor, röd-ockra slätputs, grå bv, ljusgrå profilerade fönsteromfattningar. Bv är bandrusticerad, vån 1 tr bandritsad. Sidorisaliter, profilerade våningslister. Varje våning har individuellt utformade fönsteröverstycken med dekorativa "slutstenar", kornischer och frontoner. Översta våningen fältindelad med listverk. Gårdsfasad: gul slätputs. Svart plåttak.

Entré: glasad port med överfönster och refflade sidostycken, golv av grågrön marmor, väggar med grågulmarmorerad bröstning, därovan sekundär målning. Glasade mellandörrar till trapphuset som har golv och trappor av kalksten, enfärgade väggar, fyllningsdörrar och fönster med dekorativ träspröjs.



Inventerad lägenhet bevarar ursprunglig inredning såsom snickerier och rund vit kakelugn. Moderniserat kök.

Gårdshus (II), 5 vån. Fasader i grågul slätputs, svart plåttak. Entrén har golv och trappor av kalksten, stucktaklister, fönstersmyg- och bröstpaneler samt fyllningsdörrar.

Inventerad lägenhet bevarar låg sockelpanel, fyllningsdörrar, pärlspåntskåp i hallen. Kök med vedspis och plåtkåpa, delvis moderniserat.

Lägenhetsstorlekar 1887: i gathuset 1-2 rok.

Gård: underbyggd, asfalterad, träskjul, gulputsad tvättstuga, ett stort träd.

### Ingemar 6

Roslagsgatan 38

Bostadsfastighet, inventerad 1975.

Byggnadsår 1929-30, arkitekt J Östlihn, byggherre och byggmästare P Sund.

Gathuset, 6 vån. Gatufasad: grön slätputs, bv grå dito. Över portalen ett burspråk med släta horisontella lister. Delvis småspröjsade fönster. Gårdsfasad: grön slätputs. Svart plåttak.

Entré: ursprunglig glasad port med dekorativt spröjsat överfönster. Golv och trappor av vit marmor (golv med svarta bårder), enfärgade väggar och tak. Mörkbruna fyllningsdörrar och hiss med dekorativt smidesgaller.

Lägenheter ej inventerade.

Lägenhetsstorlekar 1930: i gathuset 1-3 rok + hall, i gårdshuset: 1 rum o kokvrå samt 1 rok.

Gårdshus (II), 5 vån. Fasader i grön slätputs, svart plåttak.

Gård: underbyggd, asfalterad.

Sedan 1975 har fasaden omfärgats, nu tegelröd med grågul bv.

### Ingemar 7

Birger Jarlsgatan 109 A, B

Bostadsfastighet, inventerad 1975.

Byggnadsår 1902-03, arkitekt C B Ödberg, byggherre E Cassel, byggmästare J Börjesson.

Gathuset (I), 5 vån. Gatufasad: gul slätputs, bv bandritsad, sockel av råhuggen sandsten. Fasaden är indelad med bandritsade lisener och profilerade våningslister. På mittpartiet under fönstren vån 3 tr en draperidekor i putsrelief. Rundbågig portal med profilerad omfattning. Gårdsfasad: rödgul slätputs. Rött plåttak.





Entréer (109 A och B): ursprunglig glasad port med överfönster. Golv av mönstrade konststensplattor i vinrött och turkos. Kalkstenstrappa, stucktaklister med konsoler, takrosett. Mellandörrsparti med etsade glasrutor. Väggar med kam-mönstrad blå/turkos målning. I trapphuset röd-brunådrade fyllningsdörrar med mönstrade ofärgade glasrutor.

Inventerad lägenhet bevarar ursprunglig plan och inredning såsom sockel-, bröst- och fönstersmygpaneler samt fyllningsdörrar. Stucktaklister med varierande blomdekor, takrosetter. Runda kakelugnar (vita och bruna) med reliefdekor. Delvis moderniserat kök.

Gårdshus (II), 5 vån. Fasader i rödgul slätputs, rött plåttak. Entrén enklare än gathusentrén.

Lägenhetsstorlekar 1902: i gathuset 2-3 rok, i gårdshuset 1-2 rok.

Gård: cementerad.

Sedan 1975 har fasaden renoverats.



#### Ingemar 8 Roslagsgatan 40

Bostadsfastighet, inventerad 1975.

Byggnadsår 1895-96, arkitekt C Flycht, byggherre F Fougberg, byggmästare C Flycht & C F Johansson. 1906-10 butiksfönster, 1924 wc, 1954 cv.

Gathus (I), 5 vån. Gatufasad: gulgrå spritputs med slätputsad dekor såsom fönsteromfattningar, markerade "valvstenar", hörnkedjor och horisontella band. Bv slätputsad. Taklist med konsoler. Portal med släta sidostycken och överstycke med triglyfer och metoper. Gårdsfasad: f d spritputs, nu översprutad med gul puts. Svart plåttak.

Entré: sekundär glasad port, golv av grågrön marmor, enfärgade väggar, stucktaklist med konsoler. Dubbla trapphus med golv av konststensplattor i rött och grått. Kalkstenstrappor, stucktaklister med tandsnitt, takrosetter och ursprunglig armatur. Ljusbrunådrade fyllningsdörrar med mönstrade ofärgade glasrutor.

Inventerad lägenhet bevarar ursprunglig inredning såsom sockel-, bröst- och fönstersmygpaneler, kälade tak med mittrosetter. Kök delvis moderniserat, pärlspåntsskaffereri. Enstaka kakelugnar bevarade i huset.

Gårdshus (II), 5 vån. Fasader i gul spritputs med släta fönsteromfattningar, plåttak. Entré och lägenheter liknande gathusets.

Lägenhetsstorlekar 1896: i gathuset 1-3 rok, i gårdshuset 1-2 rok.

Gård: asfalterad.





Ingemar 9

Birger Jarlsgatan 111 A, B

Bostadsfastighet, inventerad 1975.

Byggnadsår 1904-06, arkitekt J Westerdahl, byggherre 1) C G Göransson 2) E A Gustafsson, byggmästare 1) J Westerdahl 2) G E Nyman. 1922 garage under gård, 1936 uppdelning av några lägenheter, nya kök, 1955 cv.

Gathus (I), 5 vån + soutvån. Gatufasad: gul slätputs, råhuggen sandstenssockel, bandritsad bv. Fasaden i övrigt har ursprunglig ritsad dekor, bl a ornament på de yttre fönsteraxlarnas bröstningar. De båda identiska portalerna har skulpterade överstycken med festong och bladornament som inramar ett ovalt fönster. Fasaden är samkomponerad med grannfastigheten Ingemar 12. Gårdsfasad: gul slätputs. Svart plåttak.

Entré (111 B): svart/vitrutigt marmorgolv, kalkstenstrappa, väggar med bröstningslist och sparsam geometrisk dekor i grönt och gult, stucktaklist och spegelvalv, glasat mellandörrsparti. Trapphuset har golv och trappor som entrén, stucktaklister och takrosetter. Fönster med mönstrat ofärgat glas och överklädda fyllningsdörrar. Entré 111 A har port som 111 B och liknande inredning.

Inventerad lägenhet bevarar fyllningsdörrar och kakelugnar. Delvis renoverat kök med skänkskåp (flyttat från hallen).

Gårdshus (II), 5 vån. Fasader i gul slätputs, svart plåttak.

Lägenhetsstorlekar 1906: i gathuset 2-3 rok, i gårdshuset 1-2 rok, torrtoaletter inne.

Gård: underbyggd, asfalterad.

Sedan 1975 har fasaden omfärgats, nu rödgul.

Ingemar 11

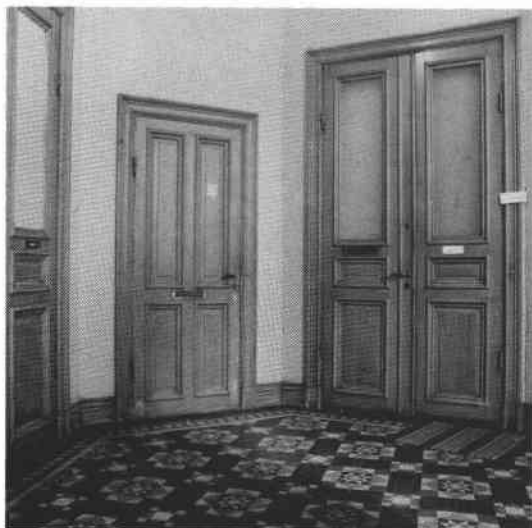
Roslagsgatan 42

Bostadsfastighet, inventerad 1975.

Byggnadsår 1884-85, arkitekt, byggherre och byggmästare E J Åsberg & J Andersson, fasaden signerad B S-N.

Gathus (I), 5 vån. Gatufasad: grågul slätputs, bv gul slät- och spritputs. Rikt artikulerad symmetriskt uppbyggd fasad. Bv och vån 1 tr bandrusticerade. Sido- och mittrisaliter med kannelerade halvkolonner och kolossalpilastrar, samtliga med kompositakapital. Krönande dekorativa takkupor. Kraftiga profilerade våningslister och taklist. Risalitfönstren är på vån 2 tr utsmyckade med halvkolonetter, balusterräcke och fronton. Rundbågig portal med släta pilastrar och reliefdekor samt överstycke med konsoler. Gårdsfasad: gul slätputs. Grått plåttak.





Entré (körport): ursprunglig tredelad dekorativt snidad port med gjutjärnsgaller och överfönster. Cementgolv, fältindelade väggar med profilerade lister och pilastrar, målat i gult och ljusbrunt. Dekorativ takfris och profilerad taklist i stuck. Kraftiga välvda stödbågar. Trapphuset har mönsterlagt keramikgolv, kalkstenstrappor och ljusbrunådrade fyllningsdörrar med mönsteretsade glasrutor. Småspröjsade trapphusfönster.

Inventerad lägenhet bevarar delvis ursprungliga snickerier. Kakelugnar borttagna. Delvis moderniserat kök med ursprunglig vedspis.

Gårdshus (II), 5 vån. Fasader i gul slätputs, grått plåttak.

Lägenhetsstorlekar 1885: i båda husen 1-2 rok.

Gård: belagd med storgatsten.

Sedan 1975 har fasaden omfärgats, nu gul med grågul bv.



### Ingemar 12

Birger Jarlsgatan 113 A, B

Bostadsfastighet, inventerad 1975.

Byggnadsår 1904-06, arkitekt J Westerdahl, byggherre C G Göransson, byggmästare J Westerdahl.

Gathus (I), 5 vån + soutvån. Gatufasad: gul slätputs, råhuggen sandstenssockel, bandritsad bv. Fasaden i övrigt har ursprunglig ritsad dekor, bl a ornament på de yttre fönsteraxlarnas bröstningar. De båda identiska portalerna har skulpterade överstycken med festong och bladornament som inramar ett ovallt fönster. Fasaden är samkomponerad med grannfastigheten Ingemar 9. Gårdsfasad: gul slätputs. Svart plåttak.

Entré (113 B): ursprunglig glasad port, svart/vitrutigt marmorgolv, kalkstenstrappa, hög blåmålad bröstning avslutad med profilerad list. Därövan stiliserad växtdekor och bårder i blått och violett. Tak med stucklist och spegelvalv med samma dekor som väggarna samt plafondmålning med bladornament. Ursprunglig takarmatur i glas och dekorativt smide. Glasat mellandörrsparti med blyinfattade färgade rutor i jugendmönster. Trapphuset har golv och trappor som entrén, väggar målade i två blå färger, stucktaklister och takrosetter. Brunådrade glasade fyllningsdörrar. Fönster med blyinfattade rutor med jugendmotiv i ljusa färger. Flagnad dekor med stiliserade bladrankor i fönstersmygarna. Entré 113 A har port som 113 B, enklare glasat mellandörrsparti, förliknande inredning.



Inventerad lägenhet bevarar ursprunglig plan och inredning såsom brädgolv, sockel-, fönstersmyg- och bröstpaneler, kälade tak med enkla takrosetter, fyllningsdörrar och serveringskåp i hallen. Kakelugnar med blomdekor (näckrosor m m). Kök

delvis moderniserat med ursprungligt skåp och pärlspåntsskaffereri.

Gårdshus (II), 5 vån. Fasader i gul slätputs, svart plåttak.

Lägenhetsstorlekar: i gathuset 2-3 rok, i gårds-  
huset 1-2 rok, torrtoaletter inne.

Gård: underbyggd, asfalterad.

### Ingemar 13

Roslagsgatan 44, 46, Ingemarsgatan 5

Bostadsfastighet, inventerad 1975.

Byggnadsår 1965, arkitekt D Gyllenberg, byggherre  
Fastighetsbolaget AB Håto (Håkansson & Torngren  
AB).

Gathus (hörnhaus), 7 vån. Gatufasad: gult fasadte-  
tel i vertikala fält och grafitgrå plåtklädda  
fönsterbröstningar och balkongräcken. Bv är klädd  
med konststen och har avfasat hörn. Vid gårdsin-  
farten från Roslagsgatan en arkad med pelarstöd i  
betong. Gårdsfasad: samma material som i gatufa-  
saden. Plåttak.

Entré (5): glasad metallport, golv av vit marmor,  
i yttre entrén väggar av mörkgrå skiffer, i inre  
entrén brunglaserade keramikplattor. Glasade mel-  
landörrar, släta lägenhetsdörrar med plastfoder.

Lägenheter ej inventerade.

Lägenhetsstorlekar 1965: 1-4 rok, i bv tvätt, lä-  
genhetsförråd m m.

Gård: underbyggd, kullersten och konststensplat-  
tor, plantering i lådor.

På platsen låg tidigare malmgården Stora Inge-  
marshov (se vidare i historiken).



### Ingemar 15

Birger Jarlsgatan 115 A,B, Ingemarsgatan 3 A

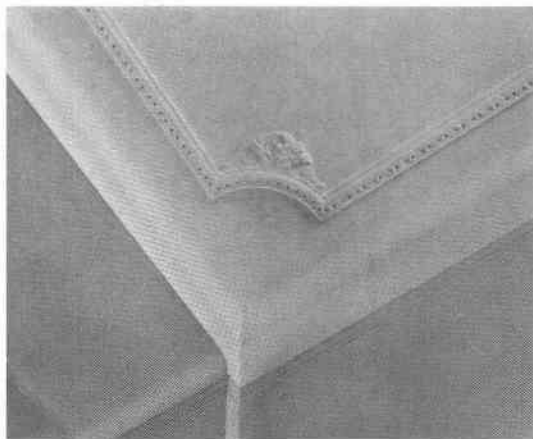
Bostadsfastighet, inventerad 1975.

Byggnadsår 1912-13, arkitekter Westholm & Bagger,  
byggherre A Jansson, byggmästare A Kleist. 1937  
cv, 1939 café i bv.

Gathus (hörnhaus), 6 vån. Gatufasad: brun sprut-  
puts, grå sandstenssockel. Fasaden är förenklad  
och har sekundära fönster. Hushörnet är markerat  
med en stor svängd gavel mot Birger Jarlsgatan,  
med lätt utkragade risaliter och på översta vå-  
ningen en smidesbalkong. Ett smalt burspråk på  
vardera fasaden. Brutet tak med små runda vinds-  
kuper. Gårdsfasad: gul slätputs, spritputsad soc-  
kel. Svart plåttak.

Entréer (115 A och B): glasad port, golv av kalk-  
stensplattor, hög bröstning av ljusbrun polerad  
marmor (sekundär). Kälrat tak, ornerad stucktak





list med hörndekor. Glasade mellandörrar. Trapphuset har golv och trappor av kalksten, svarvat trappräcke. Överklädda lägenhetsdörrar med profilerade foder.

Inventerad lägenhet bevarar ursprunglig plan, men är moderniserad.

Lägenhetsstorlekar 1913: 1-2 rok.

Gård: underbyggd, asfalterad.

Sedan 1975 har fasaden mot Birger Jarlsgatan omfärgats, nu ljus beige.



### Ingemar 16

Ingemarsgatan 3 B

Bostadsfastighet, inventerad 1975.

Byggnadsår 1912-13, arkitekter Westholm & Bagger, byggherre A Jansson, byggmästare A Kleist. 1955 bad och tvätt på vinden, 1973 bad eller dusch.

Gathus, 5 vån + vindsvån. Gatufasad: grågul sprutputs, grå sandstenssockel. Helt hyvlad fasad med sekundära fönster. Brutet tak klätt med svart plåt. Gårdsfasad: gul slätputs.

Entré: glasad port, golv av kalkstensplattor, hög bröstning av ljusbrun polerad marmor (sekundär), kälrat tak, ornerad stucktaklist med hörndekor. Glasade mellandörrar. Trapphuset har golv och trappor av kalksten, svarvat trappräcke samt överklädda lägenhetsdörrar med profilerade foder.

Inventerad lägenhet bevarar ursprunglig plan och snickeriinredning.

Lägenhetsstorlekar 1913: 1-2 rok.

Gård: underbyggd, asfalterad.

*Stora Ingemarshovs ägor. 1880-talets nybebyggelse växer upp. Foto 1884.*

