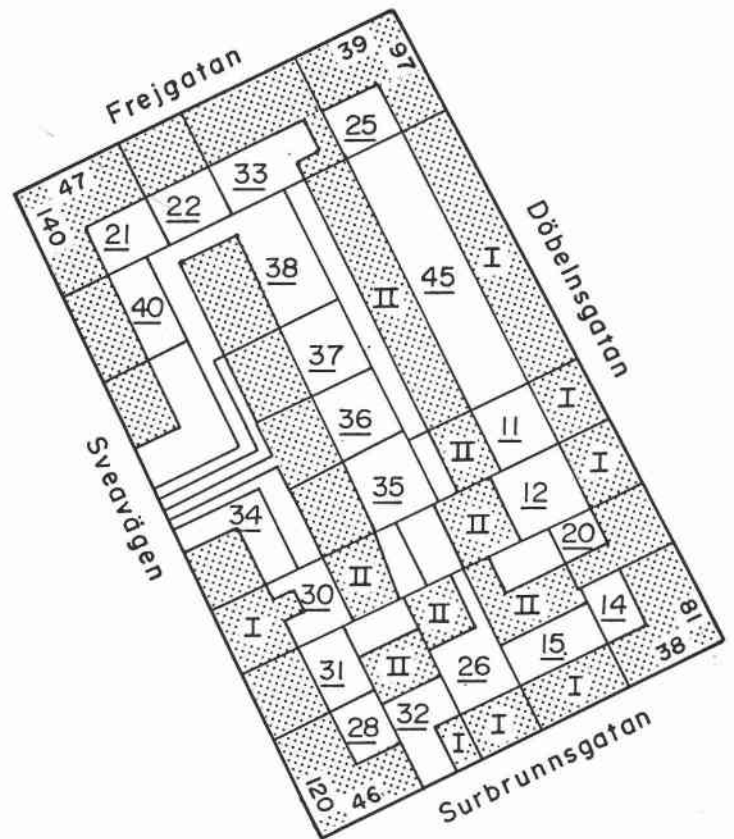


## KILLINGEN



*Killingen 15, portal.*



*Surbrunnsgatan västerut från Döbelnsgatan. Kvarteret Killingen till höger.*





Killingen 11  
Döbelnsgatan 87

Bostadsfastighet, inventerad 1976.  
Byggnadsår 1902-03, arkitekt A Högberg, byggherre A Olofsson. 1938 cv.

Gathus (I), 5 vån. Gatufasad: grågrön sprutputs, bv bandrusticerad. Sockel och portalomfattning av kalksten. Portalens övre del omramas av skulpterad dekor (växtornament i jugendstil). Assymetriskt placerad risalit med fronton. I övrigt för- enklad fasad. Gårdsfasad: grå sprutputs. Rött plåttak.

Entré: ursprunglig glasad port, svart- och vitrutigt marmorgolv med vit fris, träådrad fyllningspanel, enfärgade väggar, stucktaklist, glasade mellandörrar, två småspröjsade höga dagerfönster. I trapphuset bruna kalkstenstrappor, grön marmorerad väggbröstning med röd fris. Golv som i entrén, glasade träådrade lägenhetsdörrar, stucktaklist.

Inventerad lägenhet bevarar ursprunglig inredning såsom brädgolv, sockelpaneler, stucktaklister, takrosetter och fyllningsdörrar. I vardagsrummet öppen spis av grönt kakel, möjligen 1920-tal.

Gårdshus (II), 5 vån. Grå sprutputs. Rött plåttak.

Lägenhetsstorlekar 1903: i gathuset 1-3 rok, 1 gårdshuset 1-2 rok.

Gård: cementerad, planterad. Bakgård: asfalterad.



Killingen 12  
Döbelnsgatan 85

Bostadsfastighet, inventerad 1976.  
Byggnadsår 1905-07, arkitekt O Jonsson, byggherre A Z L Sellberg, byggmästare O Jonsson. 1922 ombyggnad av stall till garage.

Gathus (I), 5 vån + soutvån. Gatufasad: ljusgrön slätputs, bandrusticerad bv, soutvån i kalksten. Ett burspråk krönt med ornerad fronton. De övers- ta våningarnas fönster har dekorativa bröstningar och omfattningar i putsrelief. Balkonger med dekorativa smidesräcken. Korgbågiga portaler med skulpterade "slutstenar" (på inkörsporten i form av ett hästhuvud). Gårdsfasad: brun slätputs. Rött plåttak.

Entré: ursprunglig glasad port med överfönster. Golv och trappa av vit marmor (golvet med grön bård). Brunmålad fyllningspanel, gulmarmorerade väggar. Bred fris vid taket dekorerad med landskap i turkosa toner och stiliserad rosenranka i turkos och rött. Glasat mellandörrsparti. I trapphuset grå kalkstenstrappa, träräcken med svarvade balustrar. Golv av vit marmor med grön bård, grönmarmorerade väggbröstningar, därovan vitmåla- de. Träådrade fyllningsdörrar, några glasade. Småspröjsade dagerfönster.

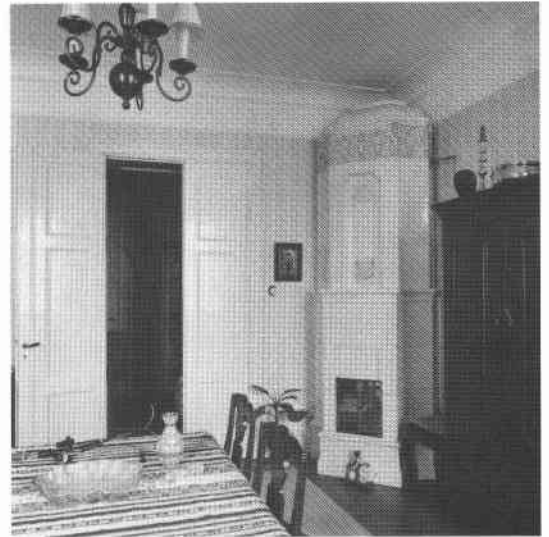


Inventerade lägenheter bevarar ursprunglig inredning t ex brädgolv, fyllningsdörrar och enkla kälade stucktaklister. Välbevarade jugendkakelugnar av flera typer. Kök och serveringsgångar bevarar delvis ursprunglig inredning.

Gårdshus (II) f d stall, 3 vån, fasader i grön sprutputs, grupperade fönster med tegelomfattningar. Tornliknande frontespis med halvcirkelformat krön. Taklist av tandsnittstyp. Fritrappa av järn och sekundär yttre hisstrumma klädd med korrugerad plåt. Svart plåttak.

Lägenhetsstorlekar 1907: 2-3 rok + jungfrukammare.

Gård: underbyggd, asfalterad. Bakgård: överbyggd, asfalterad.



### Killingen 14

Surbrunnsgatan 38, Döbelnsgatan 81

Bostadsfastighet, inventerad 1976.

Byggnadsår 1885-87, arkitekt A G Forsberg, byggherre 1) O Olsson, 2) I A Bonnier, byggmästare 1) O Olsson, 2) J P Hellström. 1904 ombyggnad av bv till butiker, 1936 ny entré (Döbelnsgatan), hiss (Surbrunnsgatan), delvis badrum, cv.

Gathus (hörnhus), 5 vån. Gatufasad: grå spritputs (bv och vån 1 tr) och slätputs. Ursprunglig rikt artikulerad putsdekor inspirerad av italiensk renessansarkitektur. Bv och vån 1 tr har kraftig rustik liksom det avfasade hörnet, i övrigt lättare rusticering. Varje våning har individuellt urformade fönsteromfattningar. Vid takfoten en bågfris och under översta våningen ett dekorativt våningsband. Mot Surbrunnsgatan rundbågig portal med kraftigt rusticerad omfattning samt en konsolburen kornisch. Gårdsfasad: grå slätputs. Svart plåttak.

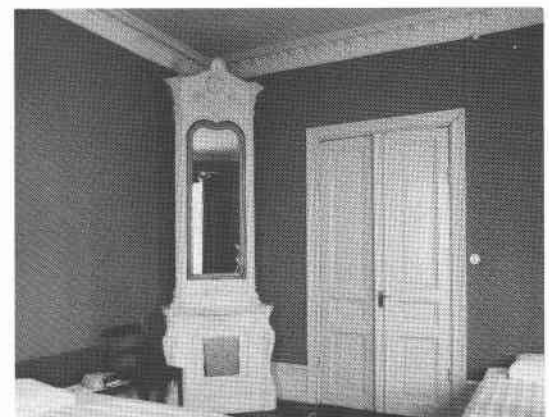
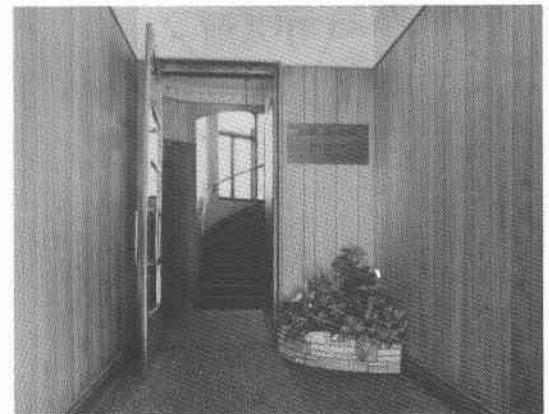
Entré (38): i två plan. Sekundär glasad port. Det nedre planet har golv av svart cementmosaik med inskriptionen "salve", det övre är klätt med hel-täckande matta. Hög sekundär fanérpanel och därovan marmorering i ljusa färger. Stucktaklist med konsoler. Sekundär glasad mellandörr. I trapphuset kalkstenstrappor, grönmarmorerade väggar, blyspröjsade fönster med tonade råglasrutor, släta fanérdörrar, stucktaklist.

Inventerade interiörer (hotell Brunnen i vån 1 och 2 tr): bevarar ursprunglig inredning såsom sockelpaneler, stucktaklister av olika typer, takrosetter, vit skänkkakelugn med spegel samt fyllningsdörrar. Öppna spisar från 30-talet. Serveringsgång och kök med 30-talsinredning.

Lägenhetsstorlekar 1887: 1-4 rok + jungfrukammare.

Gård: asfalterad och planterad.

Sedan 1976 har fasaden renoverats, nu gulrosa avfärgning med grå bv.





Killingen 15  
Surbrunnsgatan 40

Bostadsfastighet, inventerad 1976.  
Byggnadsår 1888-89, osignerade ritningar, byggherre och byggmästare J E Rossander. 1924 wc, 1974 invändig ombyggnad och modernisering.

Gathus (I), 4 vån. Gatufasad: gul slätputs (brun bv och takfris). Ursprunglig fasaddekor med kraftig rustik upp till ca 1 m under den konsolburna bågfrisen vid takfoten. De olika våningarna har varierande fönsterutformning, bv med kraftigt rusticerade rundbågar. Rundbågig portal med korintiska halvkolonner och rikt profilerad korinisch. Gårdsfasad: gul sprutputs. Plåttak.

Entré: ursprunglig glasad port med dekorativa fyllningar och gjutjärnsgaller. Svart- och vitrutigt marmorgolv med grå kalkstensfris, stucktaklist med konsoler, takrosett. Trapphuset har kalkstenstrappor och golv av grå konststen, sekundära släta fanérdörrar, stucktaklister och takrosetter. Körport med asfalterat golv och träpanelat tak.



Inventerad lägenhet är ombyggd men bevarar delvis ursprunglig inredning t ex brädgolv, sockelpaneler, stucktaklister, takrosetter och fyllningsdörrar.

Gårdshus (II), 4 vån. Fasad i gul sprutputs. Plåttak.

Lägenhetsstorlekar 1889: i gathuset 1-3 rok, i gårdshuset 1-2 rok.

Gård: belagd med konststensplattor, planteringar. Delvis öppen skjulbyggnad vid östra tomtgränsen. Bakgård: konststensplattor och planteringar. Liten slätputsad uthusbyggnad med brutet valmat plåttak och takkupa med hissbox.



Killingen 20  
Döbelnsgatan 83

Bostadsfastighet, inventerad 1976.  
Byggnadsår 1884-85, arkitekt J A Vallin, byggherre 1) O A Johnsson 2) J A Dahlgren, byggmästare O A Johnsson. 1918 wc, 1924 butiker i bv, 1968 fasadrenovering.

Gathus, 5 vån. Gatufasad: grön sprutputs, grå bv. Ursprunglig rik putsdekor med profilerade våningslister och bandrusticerad bv. Vån 1 tr har rusticerade pilastrar, vån 2 och 3 tr kolossalpilastrar med korintiska kapitäl och översta våningen reliefornament i nedsänkta fält mellan fönstren. Fönsterbröstningarna vån 3 tr är prydda med balustrar. Rundbågig inkörsportal med släta



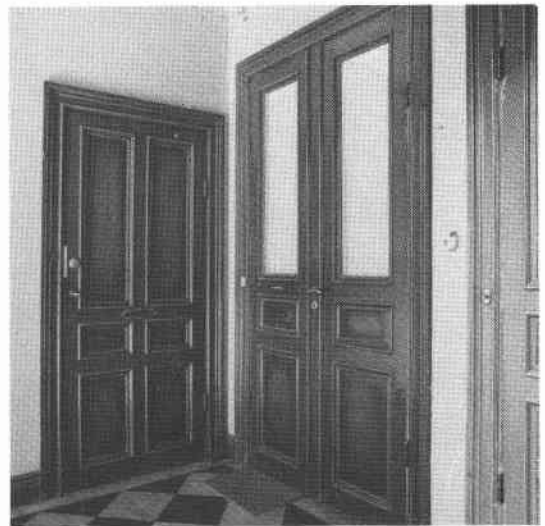
pilastrar och kornisch med konsollist. Gårdsfasad: gul slätputs. Plåttak.

Entré: sekundärt panelklädd port med ursprungligt överstycke. Golv av asfalt, masonitklädda väggar. Trapphuset har kalkstenstrappor, svart- och vitrutiga marmorgolv, glasade fyllningsdörrar och takrosetter.

Inventerad lägenhet bevarar brädgolv, sockelpaneler, vita kakelugnar, fyllningsdörrar, fönstersnickerier och takrosetter från byggnadstiden. Köket delvis moderniserat men med vedspis.

Lägenhetsstorlekar 1885: enkelrum samt 1-2 rok.

Gård: cementserad, f d tvättstuga i en våning med gulputsade väggar och grått plåttak.



### Killingen 21

Sveavägen 140, Frejgatan 47

Bostadsfastighet, inventerad 1976.

Byggnadsår 1926-27, arkitekt J Östlihn, byggherre D Poss & K Althén, byggmästare D Bolte.

Gathus (hörnhus), 6 vån. Gatufasad: gul slätputs, bv grå med rödbruna konststensomfattningar runt samtliga öppningar. Mot Sveavägen rundbågiga öppningar i bv, mellan vån 1 och 2 tr putsornament och på vån 3 tr tre balkonger med smidesräcken. På fasaden mot Frejgatan en mittrisalit med höga trapphusfönster och balusterräcken. Gårdsfasad: gul slätputs. Svart plåttak.

Entré (140): i två plan. Den ursprungliga porten har lunettformat glasat överstycke med dekorativt smidesgaller. Golv och trappa av vit marmor. Gula kvaderritsade väggar med grå marmorering upp till övre golvplanet. Övre väggen rödputsad med marmorerade lisener. Stucktaklist, delvis förgylld. Himmelsblått tak, ursprunglig takarmatur. Glasade mellandörrar med diagonalspröjsat överfönster. Trapphuset har golv och trappor som entrén, räcke och dekorativ hissgrind i järnsmide, fyllningsdörrar.

Entré (47): liknande föregående men med fältindelade väggar och tandsnittslis på ca 2 m höjd, grönmarmorerade fyllningsdörrar.

Inventerad lägenhet bevarar ursprunglig inredning med parkettgolv, släta takrosetter, glasad spröjsad skjutdörr och öppen spis med grå palmettdekorerede keramikplattor. Serveringsgång med skänkskåp, delvis moderniserat kök.

Lägenhetsstorlekar 1927: 1-3 rok + jungfrukammare.

Gård: underbyggd, asfalterad, sophus i sten.





Killingen 22  
Frejgatan 45

Bostadsfastighet, inventerad 1976.  
Byggnadsår 1927, arkitekt K Nordenskjöld, byggherre och byggmästare B Bennström.

Gathus, 6 vån. Gatufasad: gul slätputs, bv i grå terrasitputs. Mittpartiets fyra fönsteraxlar med släta omfattningar flankeras av en rad franska fönster med smidesräcken. Gårdsfasad: rosa sprutputs. Svart plåttak.

Entré: i två plan. Ursprunglig glasad port, golv, trappa och väggbröstning av grön marmor. Väggarna är dekorerade i pompejansk stil med gula fält och röda ramar. Rektangulära "medaljonger" med klassicerande motiv i flera färger på svart botten inramade med stiliserade växtslingor. Väggen är indelad med svarta "lisener" som har liknande dekor. Även taket har en rik dekormålning med meanderbård och stucktaklist. Målningarna är signerade F Thulin 1927. Ursprunglig takarmatur av metall. Glasade mellandörrar. I trapphuset vita marmorgolv och trappor, målad bröstning med vita fält, röd omramning och gulbrun bård. Vitmålade väggar. Balkongdörrar med blyspröjsade råglasrutor och stiliserad blomma i färgat glas. Trappräcken i smide, fyllningsdörrar av ek, stucktaklist och ursprunglig enkel takarmatur.

Inventerad lägenhet bevarar ursprunglig inredning såsom parkettgolv, dekorerade takrosetter, fyllningsdörrar. Serveringsgång med skänkskåp samt kök med marmorbänk, öppna hyllor och skänkskåp.

Lägenhetsstorlekar 1927: 1-2 rok.

Gård: underbyggd, asfalterad, glasbetong, sopskjul av trä.

Sedan 1976 har fasaden omfärgats, nu gulrosa med ljusa omfattningar.

Killingen 25  
Döbelnsgatan 97

Bostadsfastighet, inventerad 1976.  
Byggnadsår 1973-74, arkitekt B Alfreds & G Larsén arkitektkontor, byggherre och byggmästare 1) AB Stockholmskem 2) Byggnads AB Reinhold Gustafsson.

Gathus (hörnhus), 8 vån (mot Döbelnsgatan 7 vån). Gatufasad: gult tegel, balkonger med grönmålad inklädnad. Vertikal betoning genom halvt indragna balkongrader (mot Frejgatan fyra rader, mot Döbelnsgatan en rad samt ett burspråk). Bv är indragen mot Frejgatan. Gårdsfasad: gult tegel. Brunt plåttak.

Entré: golv av grå cementmosaik, väggar i stående gult tegel. Trapphuset har golv och trappor som entrén, sprutmålade stänkmönstrade väggar samt släta gråmålade dörrar.



Lägenheter ej inventerade.

Lägenhetsstorlekar 1974: enkelrum, 1 rum och kökvrå samt 2-4 rok.

Gård: asfalterad, planterad (gemensamt med gården Killingen 45).

### Killingen 26 Surbrunnsgatan 42

Bostadsfastighet och kontorsfastighet, inventerad 1976.

Byggnadsår 1945-48, arkitekt B Hedvall, byggherre 1) Fastighetsföreningen "Getabooken" 2) AB Godvil. 1970 ombyggnad av bv o kv (bageri).

Gathus (I), 5 vån + takvån. Gatufasad: grå terracitputs, bv är klädd med konststen och har skärmtak över hela husbredden. Tre snedställda burspråk med hörnbalkonger (inkladda med korrugerad plåt). Gårdsfasad: grön slätputs. Svart plåttak.

Entré: glasad port, golv och trappor av grön marmor, släta dörrar, hissfront med karosseripanel.

Lägenheter ej inventerade.

Gårdshus (II), 4 vån. Grön slätputs, grått plåttak.

Entré: liknande gathusets entré.

Kontorslokaler ej inventerade.

Lägenhetsstorlekar 1948: 2 o 3 rok.

Gård: överbyggd, cementerad, igensatta välvda lanterniner.

### Killingen 28 Sveavägen 120, Surbrunnsgatan 46

Bostadsfastighet, inventerad 1976.

Byggnadsår 1905-07, arkitekter Dorph & Höög, byggherre AB Skånska Cementgjuteriet, byggmästare A Berglund. 1920-24 inredn av lägenhet i vindsvån, 1932 inredn av kafé i bv, 1938 uppdelning av vindslägenhet till fyra mindre, 1972-73 fasadreivering.

Gathus (hörnhus), 6 vån + vindsvån. Gatufasad: rosa slätputs, bv granit. De två nedersta våningarna är bandrusticerade och har rundbågiga öppningar. Avrundat hushörn, två burspråk på varje fasad burna av dekorativa konsoler. Mot Sveavägen avslutas de upptill med välvda dekorerade fönsternischer. Mellanliggande fönsteraxel har konsolburna balkonger med utsirade smidesräcken. En stor trepassformad frontespis kröner mittpartiet. Granitportal med bruten fronton och inkomponerat överfönster. Gårdsfasad: gul sprutputs, brutet valmat tak med brun plåt.





Entré: glasad port, golv och fotsockel av gråvit marmor med grön bård, väggar i rosa marmorerad stucco lustro, vid taket en bred dekormålade fris med stilleben i 20-talsstil. Enfärgat tak, glasat mellandörrsparti. I trapphuset gråvita marmortrappor, gulmarmorerade väggar med röda bårder, blyspröjsade fönster med råglas och färgat glas i dekorativ utformning. Grönmålade fyllningsdörrar, dagerfönster. Stucktaklist med blommotiv och takrosett. Ursprunglig hissgrind i smide och pressad plåt.

Inventerad lägenhet bevarar ursprungliga inredningar såsom parkettgolv, fältindelade väggar, hel- och halvfranska dörrar, skjutdörrar, öppen spis av grön marmor. Serveringsrum med skänkskåp. Modernt kök.

Lägenhetsstorlekar 1907: 1 rok (portvakt) samt 5-8 rok.

Gård: underbyggd, asfalterad, glasad överbyggnad, två skjul i grönmålat trä med plåttak.



### Killingen 30 Sveavägen 124

Bostadsfastighet, inventerad 1976.

Byggnadsår 1923-26, arkitekt G A Falk, byggherre A Z L Sellberg, byggmästare O Hegert. 1938 överbyggnad av gård.

Gathus (I), 6 vån. Gatufasad: röd slätputs med grå bv, fönsteromfattningar och fält mellan fönstren på översta våningen. Rundbågiga öppningar i bv med naturstensomfattningar. Burspråk upptill avslutat med balkong. Taklist med tandsnitt. Gårdsfasad: gul slätputs. Svart skiffertak.

Entré: ursprunglig kassettmönstrad port med glasad överdel, golv och trappor av brun kalksten. Väggar med ursprunglig målning, rosa väggfält med grå inramning samt på varje fält en liten tidsstyptisk dekor i grått. Stucktaklist, glasade mellandörrar med dekorativ spröjsning, fyllningsdörrar.

Inventerad lägenhet bevarar ursprunglig inredning t ex parkettgolv, stucktaklister och fyllningsdörrar. Serveringsgång med skänkskåp, glasad diagonalspröjsad köksdörr med överfönster. Köket är moderniserat men har delvis den ursprungliga inredningen kvar. Jungfrukammare bakom köket.

Gårdshus (II), 5 vån. Fasader i grå slätputs. Svart plåttak.

Entré: liknande gathusentrén men utan väggdekor. Sekundära fanérdörrar till lägenheterna.

Lägenhetsstorlekar 1926: 2-4 rok + jungfrukammare. I gårdshuset 2 rok.

Gård: överbyggd, asfalterad, glasbetong. Bakgård: överbyggd, asfalterad, lanterniner.





Killingen 31  
Sveavägen 122

Bostadsfastighet, inventerad 1976.  
Byggnadsår 1932-35, arkitekter Bocander & Cronvall, byggherre E Thunberg, byggmästare C A Kilgren.

Gathus, 7 vån. Gatufasad: grå terrasitputs, i bv och vån 1 tr brunröd marmor. Två burspråk, små hörnbalkonger med smidesräcken. Gårdsfasad: gul slätputs. Svart plåttak.

Entré: port med stora glasytor. Golv och trappor av vit marmor, sekundärt sprutmålade väggar, mörkfernissade fyllningsdörrar i ek.

Inventerad lägenhet bevarar ursprunglig inredning bl a fyllningsdörrar och kök med alkov.

Lägenhetsstorlekar 1935: 1 rum och kokvrå samt 1-3 rok.

Gård: överbyggd, asfalterad, glasbetong.



Killingen 32  
Surbrunnsgatan 44

Bostadsfastighet, inventerad 1976.  
Byggnadsår (hus I) 1865, arkitekt C N Söderberg, byggherre F W Frögren. 1881 invändig ombyggnad, 1907 ombyggnad av bv, 1968-70 fasadrenovering och invändig ombyggnad. Byggnadsår (hus II) 1923-24, arkitekt A Brag, byggherre S Jespersson, byggmästare G Hesselman.

Gathus (I) f d bostadshus, 2 vån + inredd vind. Gaveln vänd mot gatan. Gatufasad: gul sprutputs, vita hörnpilastrar, lister och fönsteromfattningar. Bv bandritsad, på vån 1 tr profilerade fönsteromfattningar med kraftig överliggare. Profilerade våningslister. Entré till gården genom grönmålat plank med portal. Gårdsfasad: gul sprutputs, vita släta fönsteromfattningar.

Entré: fyllningsdörr med sekundärt sidofönster, vitt marmorgolv, sekundär väggpanel, vit rund 1880-talskakelugn. Trappa av grå kalksten.

Inventerad interiör: ombyggda lokaler med delvis bevarad äldre inredning såsom fönstersnickerier och fyllningsdörrar.

Gårdshus (II) f d snickeriverkstad. Fasader i rött tegel, svart plåttak. Interiören är helt ombyggd.

Lägenhetsstorlekar 1881: i gathuset enkelrum samt 2-3 rok.

Gård: grus, rabatter, modern brunnsbyggnad samt skjul vid östra tomtgränsen. Bakgård: överbyggd, asfalterad, lanternin, uthusbyggnad i en vån.

Huset byggdes före gatans höjning till nuvarande nivå. Det utsparade schaktet framför fasaden har en beläggning av storgatsten och avgränsas med ett gjutjärnsstaket av sen 1800-talstyp.





Killingen 33  
Frejgatan 41, 43

Bostadsfastighet (pensionärshem), inventerad

Bostadsfastighet (pensionärshem) inventerad 1976. Byggnadsår 1927-28, arkitekt D Lundegård, byggherre Stiftelsen S:t Johannes Hem för barn och gamla, byggmästare C E Borg. 1954 ombyggnad i barnkrubban bv, 1976 genomgripande ombyggnad och modernisering.

Gathus, 6 vån + soutvån. Gatufasad: gul slätputs, soutvån av granit. Två risaliter med identiska granitportaler och franska trapphusfönster med smidesräcken. Översta våningen indragen med balkongräcken i smide längs hela fasaden. Portalerna har huggna profilerade omfattningar med volutformade "slutstenar". Liknande voluter finns ovanför bv:s fönster. Gårdsfasad: gul slätputs. Svart plåttak.



Entré (41): glasad ursprunglig port, golv av brun kalksten, väggindelning med bruna fanerpilastrar, tunnvalvt tak. I trapphuset liknande väggutformning, stucktaklister, kalkstenstrappor, ursprunglig takarmatur, fyllningsdörrar samt hissgaller i dekorativt smide. I korridorer brädgolv, fältindelade väggar, fyllningsdörrar (till skrubbar o dyl glasade med diagonalspröjsning).

Entré (43): liknande utformning som ovanstående. Trapplanens inredning varierar, de övre våningarna har glasade och spröjsade fönsterrpartier med pilasterindelning och överstycken, de nedre våningarna enkla glasade och spröjsade fyllningsdörrar.

Inventerad lägenhet bevarar ursprunglig utformning med linoleumgolv, fotsockel, slät takrosett, fyllningsdörrar. Kokvrån har modernare inredning samt ett mångkantigt spröjsat fönster till bostadsrummet.

Lägenhetsstorlekar 1927: 1 rum o kokvrån, samt 1 rok. Lägenhetsstorlekar 1976: 1-2 rok.

Gård: asfalterad, sand, träd.

Sedan 1976 har fasaden renoverats, nu gulbeige med mörkgrå detaljer.



Killingen 34  
Sveavägen 126

Bostadsfastighet, inventerad 1976. Byggnadsår 1936-37, arkitekt S Frölén, byggherre N W Carlsson, byggmästare O Carlsson. Butiksvåningen har genomgått ombyggnader.

Gathus, 7 vån. Gatufasad: gul sprutputs, bv gråvit. Genomgående burspråk, på gaveln med en sammanhängande rad smala trapphusfönster. Mot gatan och gården stora hörnbalkonger med ljus plåtin-

klädnad. Djup portnisch på gaveln. Gårdsfasad: gul sprutputs. Valmat tak med svart skiffer.

Entré: golv och sockel av vit marmor. Trappplan med vita marmorgolv, släta fanérdörrar, glasad hissfront.

Inventerad lägenhet bevarar av ursprunglig inredning parkettgolv och vitputsad öppen spis med marmorhylla. Kök med indirekt ljus genom glasad vägg mot matvrå, släta dörrar.

Lägenhetsstorlekar 1936: 1-2 rok.

Gård: underbyggd, asfalterad. Förgård: (gemensam med Killingen 35-40) underbyggd, gatsten, konststensplattor och asfalt, plastkupoler, planteringar.



### Killingen 35 Sveavägen 128

Bostadsfastighet, inventerad 1976.  
Byggnadsår 1936-37, arkitekt S Frölén, byggherre N W Carlsson, byggmästare O Carlsson

Gathus, 7 vån + takvån. Gatufasad: gul slätputs, två sidoplacerade burspråk. Mellanliggande sammanhängande balkonger med inklädsel och skärmväggar av ljusmålad korrugerad plåt. Översta våningen indragen med liknande balkongräcke över hela fasaden. Port i djup nisch. Gårdsfasad: gul slätputs. Svart plåttak.

Entré: ursprunglig glasad port med stort enskivigt överfönster. Golv och trappor av grön marmor, grönmålade vävklädda väggar, glasat mellandörrsparti. Släta lägenhetsdörrar, glasad hissfront.

Lägenheter ej inventerade.

Lägenhetsstorlekar 1937: 1 rum och kokvrå, 1 rok, 1 rok + matrum, 2 rok, 3-4 rok + jungfrukammare.

Gård: underbyggd, asfalterad. Förgård: underbyggd, gemensam med Killingen 34-40.



### Killingen 36 Sveavägen 130

Bostadsfastighet, inventerad 1976.  
Byggnadsår 1936-37, arkitekt T Sellman, byggherre N W Carlsson, byggmästare B Hallgård.

Gathus, 7 vån + takvån. Gatufasad: gulbrun slätputs, tre rader balkonger med plåtinklädnad, indragen takvåning med balkongräcke längs hela fasaden. Gårdsfasad: gulbrun slätputs. Svart skiffertak.

Entré: glasad port, golv och trappor av grön marmor, blankmålade bruna väggar. Taket har målad





dekor i abstrakta former i flera färger och en plafond med stiliserad kvinnofigur. Takarmatur i funktionalistisk stil. Glasat mellandörrsparti, släta lägenhetsdörrar, glasad hissdörr.

Inventerad lägenhet bevarar av ursprunglig inredning i vardagsrummet parkettgolv och vitputsad öppen spis med kalkstenshylla. Kök med ursprunglig skåpinredning.

Lägenhetsstorlekar 1937: 1 rum och kokvrå, 1 rok, 2 rok + jungfrukammare, 3 rok.

Gård: underbyggd, asfalterad. Förgård: underbyggd, gemensam med Killingen 34-40

Sedan 1976 är fasaden omfärgad, nu gul med gråvita balkonger.



Killingen 37  
Sveavägen 132

Bostadsfastighet, inventerad 1976.

Byggnadsår 1936-37, arkitekt J Herbert, byggherre N W Carlsson, byggmästare G Andersson.

Gathus: 7 vån + takvån. Gatufasad: grå slätputs, två rader balkonger med plåtinklädnad. Indragen takvåning med balkongräcke längs hela fasaden. Slät portalomfattning av grå och svart granit. Gårdsfasad: gul slätputs. Rött tegeltak.

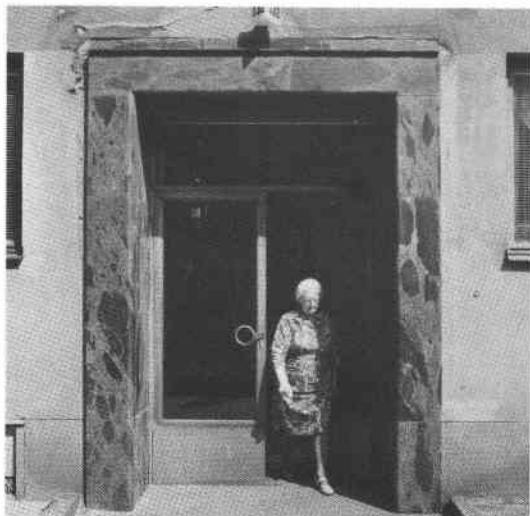
Entré: glasad port, golv av grön marmor med mönsterlagda gröna band. Blankmålade gröna väggar och tak. Glasat mellandörrsparti i stål. I trapphuset golv och trappor av grön marmor, släta lägenhetsdörrar, plåtklädd hissfront med glasad dörr. Ursprunglig takarmatur.

Lägenheter ej inventerade.

Lägenhetsstorlekar 1937: 1 rum och kokvrå samt 1-3 rok.

Gård: underbyggd, asfalterad. Förgård: underbyggd, gemensam med Killingen 34-40.

Sedan 1976 är fasaden omfärgad, nu grön med mörkgröna balkonger.





Killingen 38  
Sveavägen 134

Bostadsfastighet, inventerad 1976.  
Byggnadsår 1936-37, arkitekt Bocander & Cronvall,  
byggmästare O Carlsson.

Gathus, 5 vån + takvån. Gatufasad: brun sprutputs, 4 rader balkonger med plåtinklädnad. Indragen takvåning med plåtinklätt balkongräcke längs hela fasaden. Slät portalomfattning av granit. Gårdsfasad: brun sprutputs, svart skiffertak.

Entré: glasad metallport, golv, trappa och väggsockel av grön marmor, vävklädda grönmålade väggar, vitmålat tak, ursprunglig armatur. Glasat och spröjsat mellandörrsparti av stål. I trapphuset golv och trappor av grön marmor, fyllningsdörrar av ek, hissdörr av glas och stål.

Inventerad lägenhet bevarar ursprunglig inredning såsom parkettgolv, släta takrosetter och fyllningsdörrar. Köket är helt moderniserat.

Lägenhetsstorlekar 1937: 1 rum och kokvrå samt 1-2 rok.

Gård: underbyggd, asfalterad. Förgård: underbyggd, gemensam med Killingen 34-40.



Killingen 39  
Sveavägen 136

Bostadsfastighet, inventerad 1976.  
Byggnadsår 1936-37, arkitekt Bocander & Cronvall,  
byggherre och byggmästare N W Carlsson. 1938-39  
grundförstärkning, 1976 omputsning av fasaden.

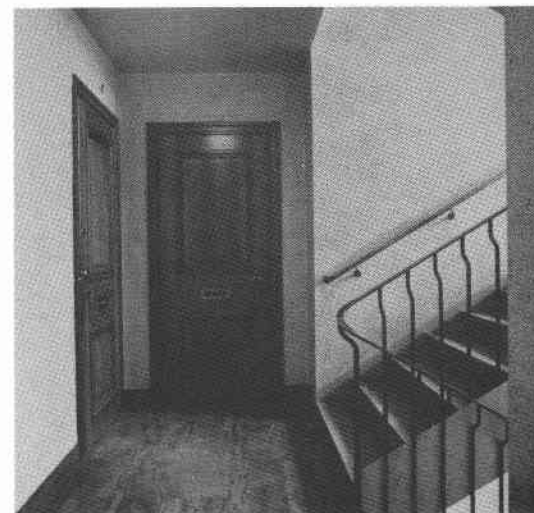
Gathus, 7 vån. Gatufasad: brun sprutputs, bv i granit. Två rader plåtinklädda balkonger mot Sveavägen, en rad på gaveln. Porten har omfattning av granit och skärmtak. Gårdsfasad: brun sprutputs. Svart skiffertak.

Entré: glasad metallport, golv och väggbröstning av grön marmor, vävklädda målade väggar, ursprunglig takarmatur. Glasat mellandörrsparti av stål. I trapphuset golv och trappor av grå marmor, stänkmålade väggar, fyllningsdörrar av ek och hissdörr av glas och stål.

Inventerad lägenhet bevarar av ursprunglig inredning bl a parkettgolv, släta takrosetter, skänkskåp i serveringsrum, fyllningsdörrar. Köket är moderniserat men har ursprungliga skåp.

Lägenhetsstorlekar 1937: 1 rok samt 2-4 rok + jungfrukammare.

Gård: underbyggd, gemensam med Killingen 34-40.





Killingen 40  
Sveavägen 138

Bostadsfastighet, inventerad 1976.  
Byggnadsår 1936-37, arkitekt B Hedvall, byggherre  
N W Carlsson, byggmästare I Hedbom.

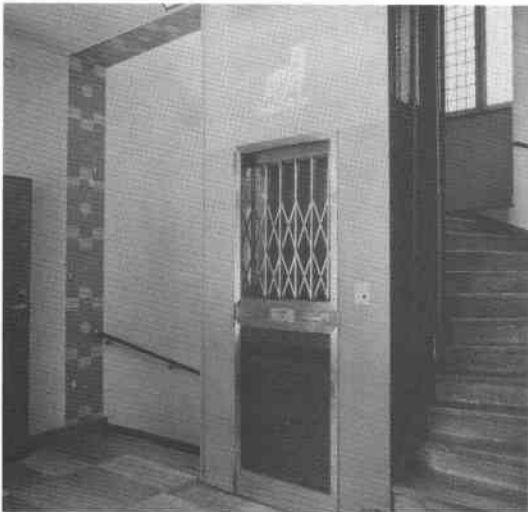
Gathus, 7 vån. Gatufasad: grå terrasitputs, i bv  
grön marmor, stora glasytor. Fyra rader balkong-  
er med smidesräcken. Port i djup glasad nisch.  
Gårdsfasad: grå terrasitputs. Svart skiffertak.

Entré: glasad metallport, golv och väggar av grön  
marmor, portalomfattning med meanderbård i blått  
och grått, blå hissfront med målat lamm i vitt  
ovanför den glasade hissdörren. Vid trapploppets  
början en omfattning med stiliserad dekor i blått  
och grått. Trapphuset har golv av ljusgröna och  
mörkgröna marmorplattor, trappor av grön marmor.  
Släta lägenhetsdörrar och ursprunglig väggarmatur  
i funktionalistisk stil.

Inventerad lägenhet bevarar ursprungligt marmor-  
golv i hall, parkettgolv och vitputsad öppen spis  
i vardagsrum. (På spisens bottenplatta av gjut-  
järn finns inskriptionen "Ivar Hedbom byggde  
Björn Hedvall ritade 1936"). Kök med indirekt  
ljus genom glasad vägg mot matvrå.

Lägenhetsstorlekar 1937: 1 rum och kokvrå samt  
1-2 rok.

Gård: underbyggd, gemensam med Killingen 34-40.



Killingen 45  
Döbelnsgatan 89, 91, 93, 95

Bostadsfastighet, inventerad 1976.  
Byggnadsår 1971-73, arkitekt B Alfreds & G Lar-  
sén, byggmästare P Bellman.

Gathus (I), 7 vån. Gatufasad: rött tegel med fält  
av gulvitt tegel. Flera större och mindre bur-  
språk längs hela fasaden. Tandsnittsliknande tak-  
fris. Gårdsfasad: material som i gatufasaden,  
flera rader halvt indragna balkonger med plätin-  
klädnad. Grått plåttak.

Körentré med dekorativ gallergrind i järnsmide,  
asfalterat golv, väggar klinkerklädda (mönster i  
svart och beige) till ca 2 m höjd, därovan gråvit  
sprutputs. Entréer: golv av brun marmor, väggar  
klädda med vita klinker, glasad mellandörr.

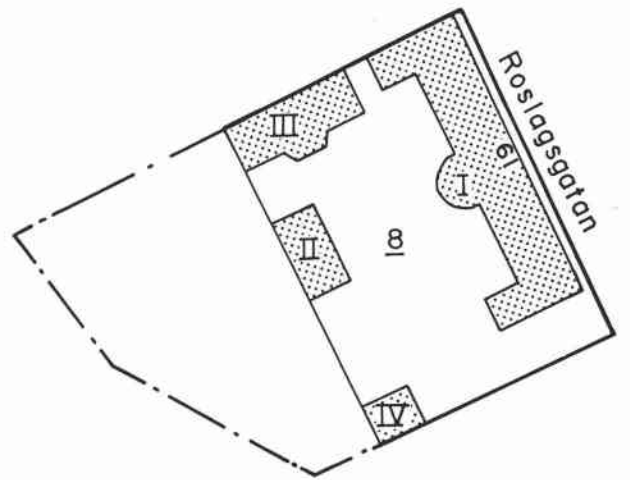
Gårdshus (II), 4 vån. Material och utförande som  
i gathuset. Grått plåttak.

Inventerad lägenhet 1973: i gathuset 1 rok, 2 rum  
och kokvrå samt 2½ rok. I gårdshuset 1 rok, 1½  
rok, 2½ rok samt 4 rok.

Gård: underbyggd, asfalterad, planterad, plastku-  
puler. Bakgård: konststensplattor, planteringar.



## KRÅKAN



Kråkan 8, Johannes skolgård.

Kråkan 8, Johannes skola från öster. Foto 1896.





Kråkan 8  
Rostagsgatan 61

Johannes skola (f d folkskola), inventerad 1978. Byggnadsår (hus I, II och IV) 1890-91, (hus III) 1899-1900, arkitekt C Möller, byggherre Jakobs och Johannes församlingar, byggmästare H Hallström & C A Ohlsson. 1900 och 1926 tillbyggnader (ark C Möller), senare smärre förändringar.

Gathus (I), 3 vån + inredd vind. Fasader i rött tegel, bv i kalkstensrustik. Våningsband, fönsteromfattningar, sockel och hörnskoningar i slät-huggen kalksten. Symmetriskt uppbyggd huskropp. Mot gatan tre risaliter med höga trappgavlar, den mitre högre än de övriga, försedd med hörnfialer och ett band med texten "Johannes folkskola" samt en urtavla. Portalen i mittaxeln har huggen kalkstensomfattning och blyspröjsat rosettfönster i tympanonfältet. Träport med ornament i smide. Mot gården två utskjutande flyglar vars gavlar har blindfönster med dekorativa målningar och texter såsom "Enighet - Mildhet - Klokhet". Det halvrunda tornliknande trapphuset i mittaxeln är krönt med en konisk huv. Båda fasaderna har smidda ankarslutar i tre bjälklag. Högt plåtklätt sadeltak med konsolburen takfot och vid nocken en rad dekorativa ventilationshuvar sammanbundna med ett murat bågsystem. Vindskupor med spetsiga överstycken.



Interiören är till stora delar välbevarad. Det stora ljusa trapphuset i mittaxeln har en halvcirkelformad fönstervägg mot gården. Den breda trappan delar sig i två svängda lopp och har dekorativa räcken i järnsmide. Gjutjärnspelare med

Kråkan 8, Johannes skola från väster.







Kråkan 8, Johannes skola, trapphuset.

dekorerade konsoler bär upp det balkindelade taket. Golvet är lagt av kalksten i diagonalt rutmönster. På första trappplanet en skulptur föreställande ett lodjur. Korridor och klassrum har brädgolv. Väggarna är målade, alternativt klädda med fyllningspaneler eller pärlspånt upp till c:a 150 cm över golv. Därövan är väggarna liksom taken vitputsade. F ö finns äldre inredningar bevarade i samlingssal, fysiksal, skolkök och bad. Utanför samlingssalen på översta våningen finns en monumental väggmålning av K Lindholm föreställande Gamla stan på 1560-70-talen.

Hus II, 2 vån. Fasader i rött tegel. Innehåller två gymnastiksalar med omklädningsrum. Väggarna klädda med hög pärlspåntpanel.



Hus III, 3 vån. Fasadmateriäl som i gathuset. Rektangulär huskropp med mot gården utskjutande trapphus. Samtliga hörn rundade. Högt valmat sadeltak med ventilationsarrangemang som på gathuset. Låg portal, träport med ornament i smide. Innehåller klassrum, kök och matsal samt på översta våningen en gymnastiksal med gammal inredning.

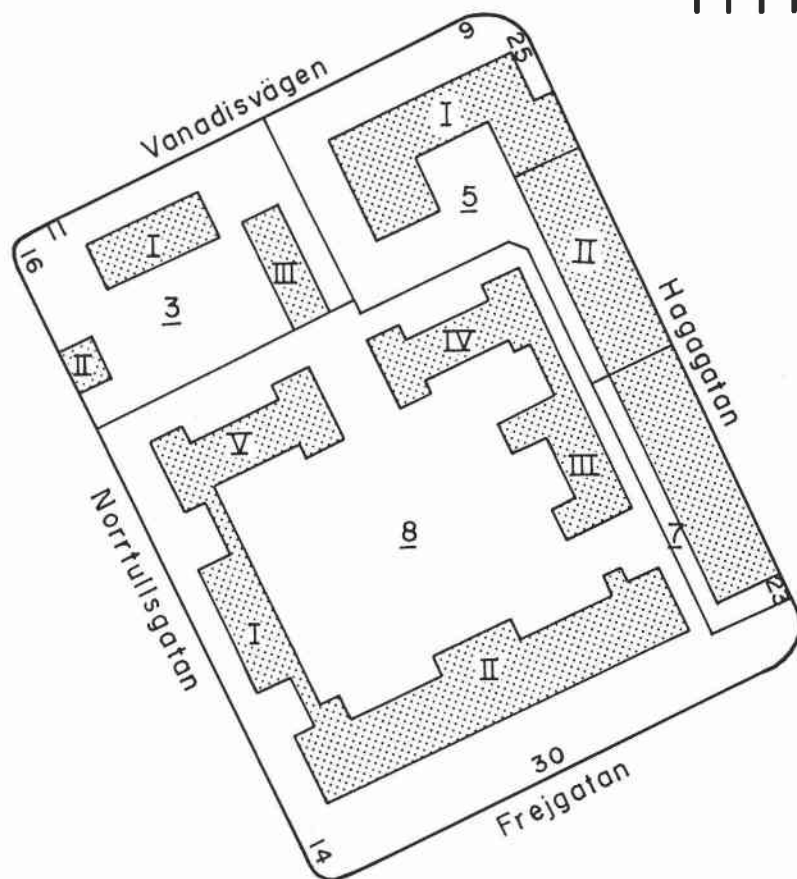
Hus IV, 2 vån + vind. Ursprungligen rektorsvilla, nu vaktmästarbostad och läkarmottagning. Fasader av samma materiäl och karaktär som gathuset.

Asfalterad skolgård.





Mimer 8, interiör från Allmänna barnhuset. Foto troligen 1920-tal.



Mimer 8, f'd Allmänna barnhuset, nu Norrtulls sjukhus. Fasad mot Norrtullsgatan. Foto A Blomberg, 1900-talets början.





### Mimer 3

Norr tullsgatan 16, Vanadisvägen 11

Kontorsfastighet, institutionsbyggnader för universitetet, inventerade 1977.

Byggnadsår (hus I och III) 1939-40, arkitekt G Scherman, byggherre Stockholms Högskola, byggmästare E Wohlin i Zetterbergs AB. Byggnadsår (hus III) 1880-85, arkitekt F G A Dahl, byggmästare Sällström.

Hus I, 4 vån + vind. Wennergrens mikrobiologiska institut. Fasader i gult tegel, vinklad huskropp. På den södra sidans framspringande gavel en bred trappa upp till en portik med fyra pelare. Sadeltak med enkupigt tegel.



Hus II, 3 vån + vind. Institutet för försäkringsmatematik och matematisk statistik. Fasader av samma material och karaktär som hus I. På östra fasaden ett burspråk.

Hus III, 2 vån + vind. F d tvättstuga till Norr tullss sjukhus, nu använd som djurlaboratorium. Fasader i rött tegel, bv i huggen natursten med profilerad putsgesims. Takfris och fönsterbröstningar dekorativt murade med tandsnittslister. Kraftigt utskjutande takskägg med synliga sparrar.



Inventerade interiörer. Hus I: entréhall med golv av hårdbränt tegel, gula tegelväggar, en fanérklädd vägg, dito enkla dörrar. Blågrått tak. En kolonn klädd med "karosseripanel" och med ljusrör arrangerade som kapital. Hiss med stål nät och glasad metalledörr. Trapphuset har golv och trappa av ek. Hus II: entré liknande föregående men utan kolonn. I trapphuset spiraltrappa i trä, ekgolv, gula tegelväggar, fyllningsdörrar av ek. Matsal med ekgolv, gula tegelväggar, takpanel i ek, öppen spis. Hus III: gröna linoleumgolv, vita väggar och tak. Lokalerna helt moderniserade.

Interiörer enligt nybyggnadsritningarna: hus I, laboratorierum, kontorsrum, kursrum, bibliotek m m. Hus II, arbetssal, arbetsrum, föreståndare, läsesal med öppen spis m m.

Gård: delvis asfalterad, gräsmatta, planteringar och träd.



### Mimer 5

Vanadisvägen 9

Hagagatan 25

Kontorsfastighet (institutionsbyggnad för Stockholms universitet), inventerad 1977 och 1988.

Byggnadsår (I) 1958-61, arkitekt Paul Hedqvist, byggherre Stockholms Högskola, byggmästare Holger Rundlöf.

Byggnadsår (II) 1965-67, arkitekt Erik Ahlin, byggherre Stockholms Högskola, byggmästare Byggnadsstyrelsen.



Gathus (I, hörnhus), 6 vån. Byggnaden indragen med planterade förgårdar. Gatufasad: gult tegel, bv dito, fönsterbröstningar av grå slät plåt. Portaler av tegel med skärmtak. Tegeltak.

Tvåvåningsbyggnad av betong sammanbinder hus I och II.

Entréer: huvudentrén har glasad träport, grått marmorgolv, gula tegelväggar med dekor i olikfärgade glaserade tegel. Övriga entréer något enklare.

Gathus (II), 5 vån och indragen takvån. Gatufasad: grå konststenselement, bv dito, vertikalt räfflade fönsterbröstningar. Portal av konststen. Plåttak.

Entréer: glasade träportar, vitt marmorgolv, grå marmorväggar.

Gård: asfalterad.

### Mimer 7

Hagagatan 23

Kontorsfastighet (institutionsbyggnad för Stockholms universitet), inventerad 1977 och 1988. Byggnadsår 1963, arkitekt Erik Ahlin, byggherre Stockholms Högskola, byggmästare Byggnadsstyrelsen.

Gathus, 5 vån och indragen takvåning. Gatufasad: grå konststenselement, bv dito, vertikalt räfflade fönsterbröstningar. Portal av konststen. Plåttak.

Tvåvåningsbyggnad sammanbinder Mimer 5 och 7.

Entréer: glasade aluminiumportar, vitt marmorgolv och dito vägg.

Gård: planterad.

### Mimer 8

Norrtullsgatan 14, Frejgatan 30

Norrtulls sjukhus, fd Allmänna barnhuset, inventerat 1977. Byggnadsår 1885, arkitekt FGA Dahl, byggmästare Sällström.

Det ursprungliga Allmänna barnhuset i kvarteret Barnhuset vid Drottninggatan omhändertog föräldralösa barn och barn födda utom äktenskapet i väntan på utackordering till fosterhem. På 1880-talet hade den gamla byggnaden tjänat ut och en ny stor anläggning uppfördes i kvarteret Mimer.

Det nya komplexet bestod ursprungligen av dels fem byggnader som bildar en fyrkant runt en stor gård (nuv Norrtulls sjukhus), dels ytterligare tre byggnader norr därom; tvättbyggnaden, obduktionshuset och epidemisjukhuset. De två sistnämnda revs på 1950-talet. Beträffande den kvarstående byggnaden, se Mimer 3.





Enligt nybyggnadsritningen 1880 bestod den kvadratiska anläggningen av:

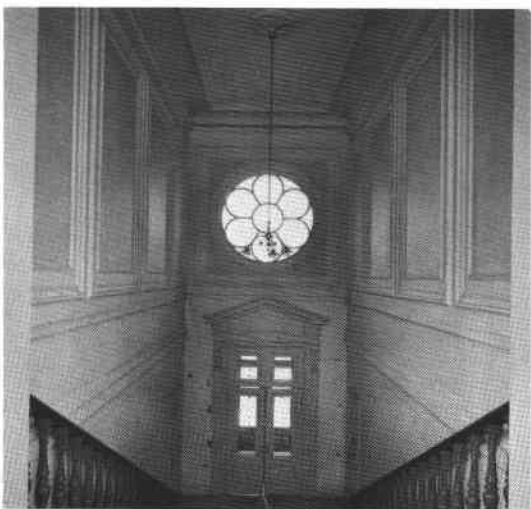
- I Administrationsbyggnaden med huvudentré, kontorslokaler och bostäder för sjukhusdirektör och syssloman.
- II Södra paviljongen - amsalsbyggnaden - med plats för 242 dibarn och 153 ammor.
- III Östra paviljongen - stora sjukhusbyggnaden.
- IV Köksbyggnaden.
- V Norra paviljongen - koltbarnsbyggnaden - med plats för 100 barn.



Hela komplexet är uppfört i två våningar med lägre sammanbindande korridorlängor. Fasadmaterialet är oputsat tegel och i souterrängvåningen mot Norrtullsgatan släthuggen granit. Horisontella band av svart glaserat tegel löper över den röda renässansfasaden. Den profilerade taklisten bärs av konsoler. Samtliga tak är valmade och plåt-täckta.

Hus I har en symmetrisk uppbyggnad med utspringande sidoflyglar och i mittaxeln en hög granitportal med dekorativ omfattning. Ovanför portalen har ett rosettfönster placerats, inramat av pilastrar och en gesims med palmettornament. Mellan vån 1 och 2 trappor löper en mönstermurad fris.

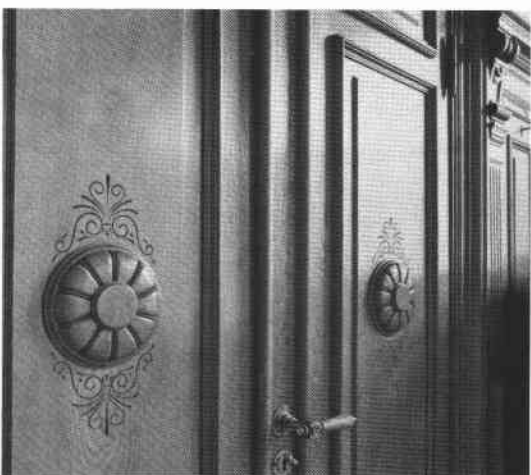
Entré: ursprunglig glasad port, konststengolv med mönstrad fris, glasade mellandörrar till inre entrén. Väggarna är där fältindelade med profilerat listverk och det raka trapploppet kantas av ett balusterräcke i gjutjärn. Trapphuset har kalkstenstrappor och träräcke med svarvade balusterdockor.



Inventerad interiör: fd styrelserummet har höga paneler med fyllningar och kannellerade pilastrar, halvfranska par- och enkeldörrar med skurna ornament på mittfyllningen, profilerad taklist och takrosett. Fd sjukhusdirektörens våning, en representationsvåning på 7 rum och kök och jungfrukammare, bevarar ursprungliga snickerier, taklister och kakelugnar av flera olika typer, bl a skänkkakelugnar med dekor i flera färger samt spegelkakelugnar.

I de övriga byggnaderna har, trots ombyggnader och moderniseringar, delar av ursprunglig inredning bevarats såsom snickerier, trappräcken mm.

Gården är symmetriskt planerad med gräsytor, ursprungligen grusade gångar (nu asfalterade), planteringar och träd.



Anläggningen är mot Norrtullsgatan inhägnad med ett rikt utformat gjutjärnsstaket.