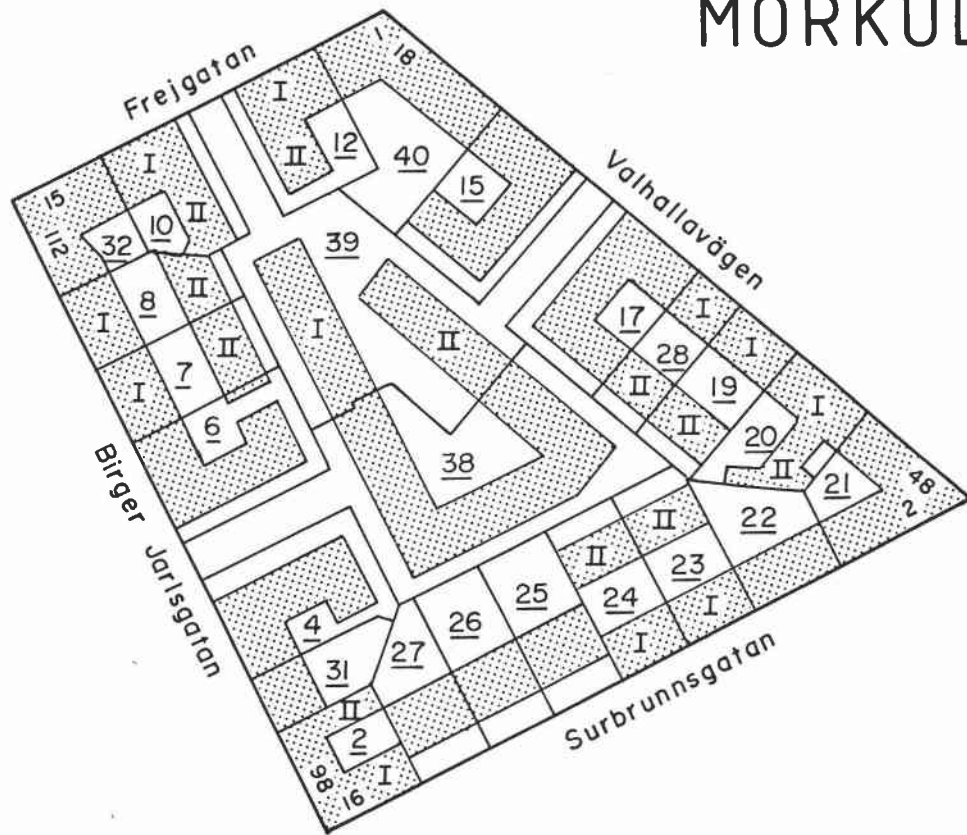


MORKULLAN



Morkullan 38, gårdsportal mot Birger Jarlsgatan.





Morkullan 2

Birger Jarlsgatan 98, Surbrunnsgatan 16

Bostadsfastighet, inventerad 1975-77.

Byggnadsår 1905-07, arkitekt E Eklund, byggherre 1) Lindståhl & Törnqvist 2) W Dähn. 1928 cv, wc, några bad. 1907 lanternin till kyrksal under gård, Ryska kyrkan.

Gathus (hus I, hörnhus), 5 vån + soutvån. Gatufasad: gul slätputs, soutvån har släthuggna kalkstensomfattningar och sockel klädd med grönglaserat kakel. Rundat hushörn med utkragat torn krönt av huv med spira. På vardera fasaden ett svagt utbuktande burspråk upptill avslutat med en prydnadsgavel. På översta våningen horisontella band av grönglaserat kakel. Ursprungliga fönster med småspröjsad överdel. Kalkstensportalen mot Birger Jarlsgatan har högt överstycke med dekorativt plåtklätt listverk och ett litet rundfönster. Norr därom en entré (med en korsprydd slutsten) som leder till den grektisk-ortodoxa Kristi Förklarings kyrka, belägen under gården sedan 1907. Mot Surbrunnsgatan en mindre kalkstensportal. Fasaden är delvis samkomponerad med Morkullan 31. Gårdsfasad: gul sprutputs. Rött plåttak.



Entré (98): ursprunglig glasad port. Golv och trappa av vit marmor (golv med svart bård). Hög panel i ädelträ, kälad taklist, takrosett, glasade småspröjsade mellandörrar. Trapphuset har golv och trappor av cementmosaik. Golv med mönsterbård i svart och rött. Träådrad panel och delvis glasade fyllningsdörrar, stucktaklist och takrosett. Hiss med dekorativt smidesgaller. Entré (16): golv och trappor av cementmosaik, trapphuset har liknande inredning som 98.

Kyrksalen under gården är ett rektangulärt rum med dekorativt spröjsad taklanternin. Väggarna är fältindelade med pilastrar och marmorerade. Ikonostas i rikt utskuret vitmålat trä, utförd i Ryssland vid sekelskiftet.



Inventerad lägenhet bevarar ursprunglig inredning såsom furugolv, sockel- och bröstpaneler, stucktaklister och takrosetter, fyllningsdörrar, delvis med glasade och småspröjsade överdel. Vit rund kakelugn (flera kakelugnar utrivna). Serveringsgång med skänkskåp.

Gårdsflygel (II), 3-4 vån. Fasader i gul sprutputs. Rött plåttak.

Lägenhetsstorlekar 1907: 1-5 rok. På vån 1 tr en specialinredd 10-rumsvån med badrum. Överallt torrtoaletter inne.

Gård: asfalterad, överbyggd, betongglas, lanternin.

Morkullan 4

Birger Jarlsgatan 102 A, B

Bostadsfastighet, inventerad 1975.

Byggnadsår 1903-05, arkitekter Dorph & Höög, byggherre 1) A Finlöf 2) Byggnadsentreprenad AB, byggmästare C Winter. 1921 garage, cv, 1934 kokvrå i dubbletterna, 1975 fasadrenovering. Flera smärre förändringar bl a wc och några bad.

Gathus (hörnhus), 4 och 5 vån + soutvån. Gatufasad: brun puts, soutvån i slätthuggen kalksten. Bv bandritsad. Mot Birger Jarlsgatan ett rundat burspråk, upptill prytt med ett putsornament. På norra fasaden två balkonger med dekorativa smidesräcken. Kalkstensportal med ovalt småspröjsat överfönster omramat av växtornament i huggen relief. Plåttäckt säteritak. Fasaden är samkomponerad med motstående hörnfastighet, Morkullan 6.

Entré (102 A): ursprunglig glasad port, golv och trappor av vit marmor. Väggar marmorerade med grågrön sockel, svart list, vita väggfält med rödbruna omramningar. Trappräcke i dekorativt smide. Bred stuckfris vid taket med växtornamentik, stucktaklist och takrosett. Glasat spröjsat mellandörrparti. Trapphuset har golv och trappor som entrén (golv med svart bård). Rödbruna laseerade fyllningsdörrar, delvis glasade. Blyinfattat fönster med flerfärgad glasmålning (blomslingor i jugend), signerad "Stockholms glasmåleri Neumann o Vogel". Entré (102 B): urspr glasad port med runt överfönster inramat med snidad blomornamentik. F ö enklare inredning än i 102 A.

Inventerad lägenhet bevarar ursprunglig plan och inredning såsom sockelpaneler, taklister med bladornament, takrosetter, fyllningsdörrar och skänkkakelugnar. Serveringsrum med skänkskåp. I köket marmordiskbänk.

Lägenhetsstorlekar 1905: 2-5 rok, torrtoaletter.

Sedan 1975 har fasaden översprutatats med gul puts.

Morkullan 6

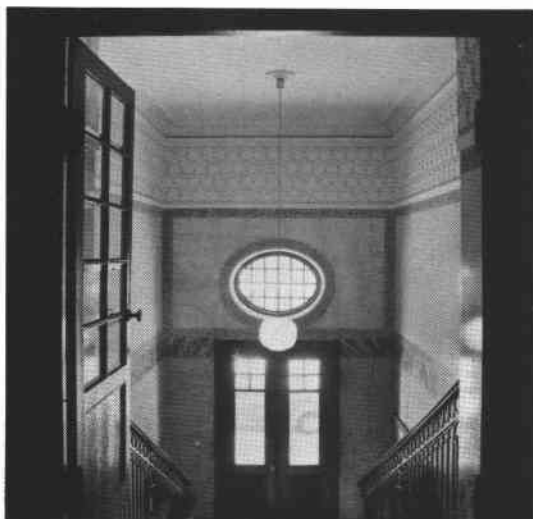
Birger Jarlsgatan 106, 106 B

Bostadsfastighet, inventerad 1975.

Byggnadsår 1903-05, arkitekter Dorph & Höög, byggherre 1) E Hjelm 2) Byggnadsentreprenad AB, byggmästare C Winter. 1927 garage under gården, 1933 cv.

Gathus (hörnhus), 4 och 5 vån + soutvån + inredd vind. Gatufasad: gul sprutputs, soutvån i slätthuggen kalksten, bv bandritsad. Mot Birger Jarlsgatan ett rundat burspråk, upptill prytt med ett putsornament. Kalkstensportal med ovalt småspröjsat överfönster omramat av växtornamentik i relief. Fasaden är samkomponerad med motstående hörnfastighet, Morkullan 4. Gårdsfasad: gul sprutputs. Plåttäckt säteritak.





Entré (106): ursprunglig glasad port, golv och trappa av vit marmor (golv med svart bård). Väggar i stucco lustro, marmorerade i grönt, rött och grått. Takfris i stucc med växtornamentik, profilerad taklist och mittrosett. Trappräcke i dekorativt smide, glasat mellandörrsparti. Trapphuset har vita marmortrappor och dito golv med svart bård, sekundärt målade väggar. Stucktaklist och mittrosett, fyllningsdörrar samt flerfärgat blyspröjsat fönster med blommotiv och signatur: Stockholms Glasmåleri, Neuman och Vogel.

Entré (106 B): urspr glasad port vars överstycke har snidad dekor, inramande ett runt fönster. Golv av vit marmor, kalkstenstrappor, stucktaklist och mittrosett, glasade mellandörrar.

Inventerade lägenheter har moderniserats med bl a nya mellanväggar och sänkta tak. Vissa ursprungliga inredningar finns dock kvar, t ex i ett hörnrum vån 3 tr, som har parkettgolv, fyllningsdörrar med smygpaneler, stucktaklist och mittrosett med rosmotiv samt cremefärgad skänkkakelugn med relief- och gulddekor.

Lägenhetsstorlekar 1905: dubletter, 3-5 rok med stora hallar och torrtoaletter.

Gård: överbyggd, asfalterad.



Morkullan 7

Birger Jarlsgatan 108

Bostadsfastighet, inventerad 1975.

Byggnadsår 1904-08, arkitekter Dorph & Höög, byggherre 1) A Finlöf 2) Byggnadsentreprenad AB 3) BK Lindberg & Lagerstedt, byggmästare C Winter. 1940 cv, uppdelning av lägenheter, nya kök, bad, balkonger, nya butiksfönster.

Gathus (hus I), 5 vån + soutvån. Gatufasad: gulgrön sprutputs, bv bandritsad, ett rundat bur-språk i mittaxeln, balkonger med smidesräcken. Sandstensportalens överstycke har reliefdekor i jugendbarock (växtornament). Gårdsfasad: gulgrön sprutputs. Rött plåttak.

Entré: sekundär glasad port, modernt golv i grön marmor, enfärgade väggar, ursprunglig stucktaklist, glasade mellandörrar, sekundär hissfront, trappor i grön marmor, släta fanérdörrar.

Inventerad lägenhet är moderniserad men bevarar ursprunglig plan och delar av inredningen såsom stucktaklister och takrosett samt några smygpaneler. Moderniserat kök, serveringsgång.

Gårdshus (hus II), 4 vån. Fasader i gulgrön sprutputs. Rött plåttak.

Entré: moderniserad som gathusets entré.

Lägenhetsstorlekar 1908: i gathuset 4-5 rok, i gårdshuset 3-4 rok, torrtoaletter.

Gård: överbyggd, asfalterad, glasbetong.



Morkullan 8

Birger Jarlsgatan 110

Bostadsfastighet, inventerad 1975.

Byggnadsår 1905-14, arkitekt E Hjelm (osignerad fasad), byggherre 1) B K Lindberg 2) E Josephson, byggmästare A Lignell. 1953 kokvrå i dubbletterna.

Gathus (I), 6 vån. Gatufasad: gul slätputs, bv i släthuggen sandsten. Två burspråk krönta med balkonger. Dessa liksom fasadens övriga balkonger är försedda med smidesräckan. Fasaden är hyvlad. Sandstensportal med inkomponerat överfönster. Gårdsfasad: gul slätputs. Plåttäckt säteritak.

Entré: helt ombyggd (delvis kontor, sekundär glasad port, grönt marmorgolv, delvis boaserade väggar. I trapphuset golv och trappor av vit marmor (golv med grön bård), enfärgade väggar, ursprungligt hissgaller med dekor av pressad plåt. Dels ursprungliga glasade fyllningsdörrar, dels sekundära fanérade.

Lägenheter ej inventerade.

Gårdshus (II): fasader i gul slätputs, svart plåttak.

Entré: svart- och vitrutigt marmorgolv med vit fris, trappor av marmorflis, delvis glasade fyllningsdörrar.

Lägenhetsstorlekar 1914: i gathuset 2 rok samt 6 rok, i gårdshuset 2 och 3 rok.

Gård: överbyggd, asfalterad, glasbetong.

Sedan 1975 har fasaden omfärgats, nu ockragul.

Morkullan 10

Frejgatan 11, 13

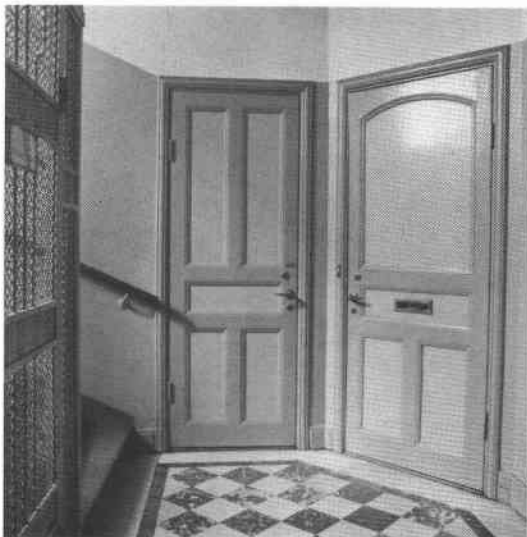
Bostadsfastighet, inventerad 1975.

Byggnadsår 1906-09, arkitekter Dorph & Höög, byggherre 1) C E Lundblad 2) A T Cedervall 3) A Andersson & A Bergman, byggmästare 1) C Blomqvist 2) C F Lignell. 1910 nedfart till automobilstall, 1934 cv, några badrum, kokvrå i dubbletterna, 1949 hiss, några badrum.

Gathus (hus I, hörnhus), 5 vån + inredd vind. Gatufasad: gul slätputs, delvis hyvlad fasad. I bv delvis släthuggen kalksten. Två burspråk mot Frejgatan, ett på östra fasaden. Sandstensportals överstycke har klassicistisk dekor i låg relief. Gårdsfasad: gul slätputs. Brutet och valmat tak, plåtavtäckt.

Entré (13): ursprunglig glasad port, röd- och vitrutigt marmorgolv med röd bård. Kalkstenstrappa, väggar med målad fältindelning, kälrat tak, glasade mellandörrar. Trapphuset har golv och trappa som entrén, enfärgade väggar, kälrat tak,





fyllningsdörrar, hissgaller med dekor i pressad plåt. Blyspröjsade fönster med råglas i flera färger.

Inventerad lägenhet är delvis moderniserad på 1920-talet men bevarar ursprunglig inredning såsom ekparkett, smygpaneler, kälrat tak med mittrosett och fyllningsdörrar. Slät vit kakelugn på kulfötter.

Flygel (hus II), 4-5 vån, fasad i rödgul slätputs. Gårdsfasad och tak som hus I.

Lägenhetsstorlekar 1909: dubbletter, 3-4 rok, i vindsvåningen även 7 rok.

Gård: underbyggd, asfalterad, glasbetong. Skjulbyggnad i trä med gulmålad panel.

Sedan 1975 har fasaden omfärgats, nu tegelrosa.

Morkullan 12 Frejgatan 3, 5



Bostadsfastighet, inventerad 1975.

Byggnadsår 1906-07, arkitekter Dorph & Höög, byggherre 1) Burman & Co 2) C G Wängberg, byggmästare C G Blomqvist. 1937 cv, underbyggnad av gård, lägenhetsförändring, några badrum, hiss, fasadförenkling.

Gathus (I, hörnhus), 5 vån + soutvån. Gatufasad: gul sprutputs, soutvån i släthuggen sandsten. Mot Frejgatan två burspråk krönta med frontoner, delvis förenklad fasad. Sandstensportal med profilerad omfattning och ett putsornament i låg relief som överstycke. Gårdsfasad: beige slätputs. Svart plåttak.

Entré: ursprunglig glasad port, rutat golv i cementmosaik med mönstrad bård. Träddrad slät bröstpanel, därovan sekundärmålade väggar, ursparade fält med dekorativ målning i klassicerande stil, troligen från ombyggnaden 1937. I inre entrén stucktaklist med mittrosett. Trapphuset har golv som entrén, trappor av cementmosaik, överspikade fyllningsdörrar och blyspröjsade fönster med ofärgat råglas.

Inventerad lägenhet bevarar ursprunglig plan och snickeriinredning såsom ekparkett, fönstersmyg- och bröstpaneler samt fyllningsdörrar. Kälade tak med mittrosett, jugendkakelugnar av olika typer (vita med målad dekor i grönt och gult samt en enfärgad gul). Serveringsgång med skänkskåp och väggfast linneskåp med pärlspånpanel. Kök med ursprunglig fast inredning.

Flygel (II), 4 vån. Fasad i gul slätputs. Gårdsfasad och tak som hus I. Portal utan utsmyckning.

Lägenhetsstorlekar 1907: enkelrum, 1-5 rok.

Gård: överbyggd, asfalterad, glasbetong.

Sedan 1975 har västra fasaden omfärgats, nu ljusgul.



Morkullan 15
Valhallavägen 22, 26

Bostadsfastighet, inventerad 1975.
Byggnadsår 1908-11, arkitekt 1) Hagström & Ekman
2) E Hjelm, byggherre 1) Burman & Co 2) A Ene-
roth, byggmästare E Hjelm.

1934 cv, nya kök och bad, uppdelning av lägenhe-
ter till 1 rok, nya fönster, fasadförenkling.

Gathus (hörnhus), 5 vån + soutvån. Gatufasad: grå
slätputs, soutvån i släthuggen kalksten med grov-
huggna smala band. Fasaden i övrigt hyvlad. Ut-
kragat hörntorn. Sekundära fönster. Gårdsfasad:
grågrön slätputs. Svart plåttak.

Entré: moderniserad med sekundär glasad port,
golv av grågrön marmor, tvåfärgade målade väggar.

Inventerad lägenhet bevarar ursprunglig inredning

Lägenhetsstorlekar 1911: 1, 3 och 4 rok.

Gård: överbyggd, asfalterad, glasbetong.

Sedan 1975 har fasaden omfärgats, nu tegelrosa.



Morkullan 17
Valhallavägen 34, 36

Bostadsfastighet, inventerad 1988.
Byggnadsår 1907-09, arkitekt N Nordén, byggherre
J Isaksson, senare A Zarmén, senare L Berggren,
byggmästare N Nordén, senare E W Ek.

Gathus 5-6 vån. Gatufasad: grågul slätputs, sand-
stenssockel med grovhuggna band. Rundat hörn med
utkragat torn krönt med huv och plåtklädd "lan-
ternin" utan fönster. Mot Valhallavägen rundat
burspråk med trepassformad frontespis. Enkel
sandstensportal. Gårdsfasad: grågul slätputs.
Brutet tak med svart plåt.

Entré: ursprunglig glasad port med småspröjsad
överdel, vitt marmorgolv med svart mönstring.
Profilerad stucktaklist.

Lägenheter ej inventerade.

Lägenhetsstorlekar 1907: 3,5 och 6 rok.



Morkullan 19
Valhallavägen 40-42

Bostadsfastighet, inventerad 1975.
Byggnadsår 1906-07, arkitekter V Bodin & B Alm-
qvist, byggherre F Andersson, byggmästare A Holm-
gren. 1925 cv till bilverkstad i kv, 1935 i gat-
huset cv, hiss, bad, kokvrår 1-4 tr.

Gathus (I), 5 vån + soutvån. Gatufasad: rödgul
slätputs, i bv släthuggen kalksten. Symmetrisk
fasad med två burspråk, i mittaxeln en kalkstens-
portal omgiven av sköldformade ornament i låg re-
lief samt ett överfönster med blyspröjsning och





texten "Salve". Under översta våningen ett band med putsornamentik. Gårdsfasad: gul slätputs. Plåttak.

Interiören ej inventerad.

Gårdshus (II), 4 vån.

Lägenhetsstorlekar 1907: i gathuset 3 rok, i gårdshuset 1-2 rok.

Gård: överbyggd, lanternin.

Sedan 1975 har entréporten bytts ut och fasaden omfärgats, nu ljusgul.

Morkullan 20

Valhallavägen 44, 46

Bostadsfastighet, inventerad 1975.

Byggnadsår 1907-09, arkitekt V Bodin, byggherre F Andersson, byggmästare E A Gustafsson. 1911 inredning av portvaktslägenhet i soutvån mot gård. 1929 ändring, butik + portvaktslägenhet till cafélokal, 1934 cv + badrum i gathuset.

Gathus (I), 5 vån + soutvån. Gatufasad: rödgul slätputs, i bv släthuggen kalksten. Två burspråk krönta med toppiga huvar. Enkel kalkstensportal med sköldornament på överstycket och inkomponerat överfönster med konsolformad slutsten. Gårdsfasad: gul slätputs. Rött plåttak.

Entré: ursprunglig glasad port, golv av cementmosaik, marmorerade väggar, tak med klassicerande dekormålning, glasade småspröjsade mellandörrar, hörnlistor med svarvade knoppar. I trapphuset golv och trappor av cementmosaik, marmorerade väggar i grönt, blyspröjsat fönster med råglas i flerfärgat mönster. Takmålning med klassicistiskt ornament i blått och grönt, träådrade fyllningsdörrar.

Inventerad lägenhet bevarar ursprunglig plan och fast inredning såsom parkettgolv, sockelpaneler, kälade tak med stuckbårder (rosor och vindruvor), takrosetter. I hallen är ett fönster mot trapphuset och en dörr (med överfönster) mot serveringsgången försedda med blyinfattade glasmålningar med flerfärgat fasettslipat råglas. Kök med ursprungligt skafferi med pärlspånt. Alla kakelugnar borttagna.

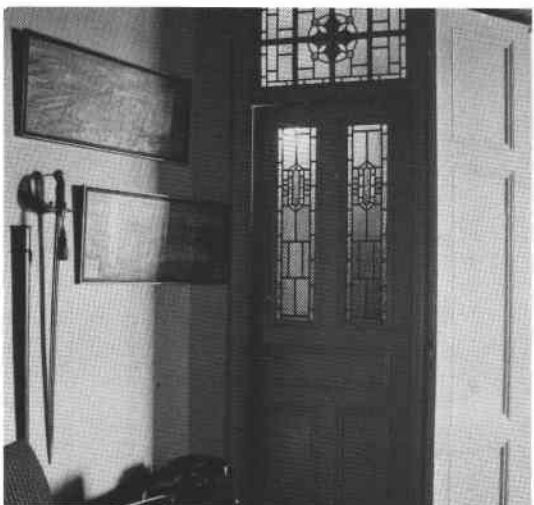
Flygel (II), 4 vån. Fasad: gul slätputs. Rött plåttak.

Entré: konststensgolv, kalkstenstrappor, enfärgade väggar och tak, takrosetter, träådrade fyllningsdörrar.

Lägenhetsstorlekar 1909: i gathuset 4 rok + jungfrukammare och serveringsgång. I gårdsflygeln 1-2 rok.

Gård: asfalterad.

Sedan 1975 har fasaden omfärgats, nu ljusgul.



Morkullan 21

Valhallavägen 48, Surbrunnsgatan 2, 2 A

Bostadsfastighet, inventerad 1975.

Byggnadsår 1895-96, arkitekt, byggherre och byggmästare O Jonson. 1906 dörr till butik + ändring av fönster i bv, 1935-56 badrum i vån 1-5 tr.

Gathus (hörnhus), 4-5 vån + soutvån. Gatufasad: brun sprutputs, avfasat hörn, fasaden helt hyvlad, endast taklistens konsoler är bevarade. Höga portaler med sprutputsade pilasteromfattningar. Gårdsfasad: brun sprutputs. Svart plåttak.

Entré (2, 2A): ursprungliga glasade portar. Svart- och vitrutigt marmorgolv med vit fris, kalkstens-trappor, enfärgade väggar, stucktaklister med tandsnitt, takrosetter, glasat mellandörrsparti (överspikat med plattor), hörnlister med svarvade knoppar, fanerade lägenhetsdörrar.

Inventerad lägenhet bevarar ursprunglig plan och fast inredning såsom parkettgolv, sexsidigt hörnrum med stucktaklist och mittrosett med växtornamentik, fyllningsdörrar, överspikade smygpaneler. I sovrummet vit flat kakelugn med relieffornament och gavelkrön. I köket delvis bevarad ursprunglig inredning med glasade skåp och fyllningsdörrar. Serveringsskåp med skänk.

Lägenhetsstorlekar 1896: 1-4 rok.

Gård: cementplattor, planteringar, envånings uthus i gulmålat trä.

Morkullan 22

Surbrunnsgatan 4

Bostadsfastighet, inventerad 1975.

Byggnadsår 1895-97, arkitekt B Almqvist, byggherre Stockholms Nya Tomt AB, byggmästare C Flycht. 1912 ändring av fönster till dörr, 1933 hiss, 1937 ändring i butik, cv, badrum, piskaltan på vinden.

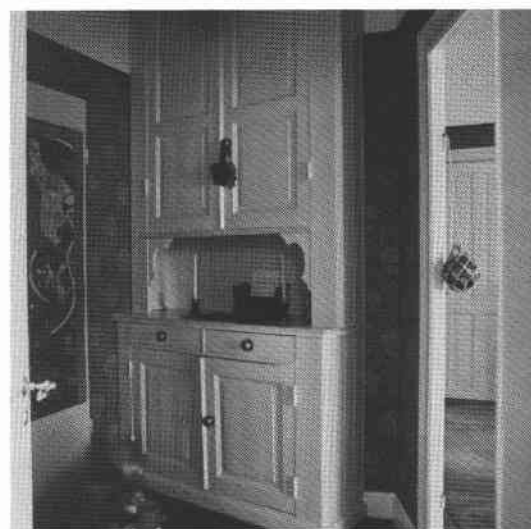
Gathus, 5 vån. Gatufasad: terrasitputs, i bv rödbrun, i övrigt grågul. Två sidorisaliter, upptill avslutade med balkonger. Fasaden hyvlad och helt moderniserad på 1930-talet. Enkel putsad portalomfattning. Gårdsfasad: gul slätputs. Svart plåttak.

Entré: glasad port med dekorativ spröjsning. Re-
covering 1975 av golv, väggar och tak. Glasat mellandörrsparti. Trapphuset har kalkstengolv, sekundärt målade väggar och tak, stucktaklist med tandsnitt, fyllningsdörrar.

Inventerad lägenhet bevarar fyllningsdörrar, fönstersmygpaneler och stucktaklist med växtornamentik. Sekundär öppen spis, kakelugnar borttagna.

Lägenhetsstorlekar 1897: 1-2 rok.

Gård: cementplattor, planteringar, envånings putsat uthus.





Morkullan 23
Surbrunnsgatan 6

Bostadsfastighet, inventerad 1975.
Byggnadsår 1901-02, arkitekter Dorph & Höög,
byggherre G Thorén, byggmästare G A Johansson.
1940 wc i butik, kokvrå i gårdshuset, samtliga
fasader renoverade.

Gathus (I), 4 vån. Gatufasad: röd sprutputs, i by
grå sprutputs och bandrusticering. Kring mittpar-
tiets fönster på vån 2 och 3 tr en putsdekor i
lågrelief (växtornamentik i jugend). Gårdsfasad:
rosa slätputs. Svart plåttak.

Entré (= körport): ursprunglig glasad port, ce-
mentgolv, bröstpanel med fyllningar, kälrat tak.
Inre entrén har golv av kalkstensplattor och mar-
morfris, bröstpanel med fyllningar, sekundärt må-
lade väggar. Stucktaklist med tandsnitt, fyll-
ningsdörrar med råglasrutor. I trapphuset svart-
och vitrutigt marmorgolv med vit fris, kalkstens-
trappor. Väggar, tak och dörrar som inre entrén.

Inventerad lägenhet bevarar glasade fyllningsdör-
rar och enkla vita kakelugnar.

Gårdshus (II), 4 vån. Fasader i rosa slätputs,
svart plåttak.

Lägenhetsstorlekar 1902: i gathuset 1-3 rok, i
gårdshuset 1-2 rok.

Gård: cementerad, envånings träskjul.



Morkullan 24
Sugbrunnsgatan 8

Bostadsfastighet, inventerad 1975.
Byggnadsår 1897-98, arkitekt V Dorph, byggherre
C E Öfverberg, byggmästare M Lindahl. 1933 cv, wc
i butik, 1935 marmorgolv i entré, ny ekport, 1939
kokskåp i enkelrum.

Gathus (I), 4 vån. Gatufasad: beige spritputs,
hög sockel av grovhuggen kalksten, avslutad uppåt
med profilerad list. Slätputsade fönsteromfatt-
ningar och våningsband. Enkel rundbågig portal.
Gårdsfasad: gul slätputs. Rött plåttak.

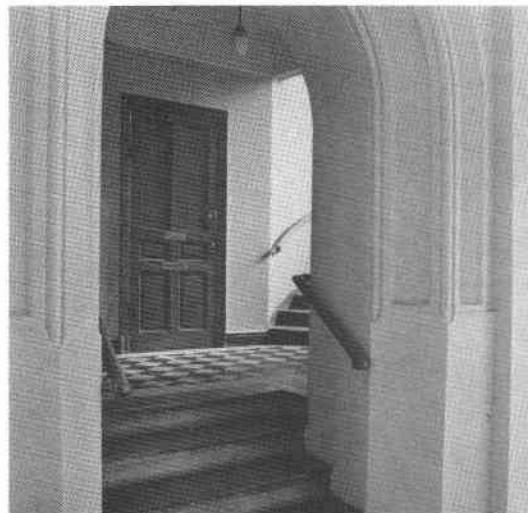
Entré: sekundär glasad port, golv och trappor av
grön marmor, enfärgade väggar, sockelpanel. Trapp-
uppgång t v med profilerad rundbågig öppning.
Trapphuset har svart- och vitrutigt marmorgolv
med vit fris, gulmålade väggar med brun marmore-
ring (under marmoreringen en schablonmålning).
Kälrat tak med mittrosett, fyllningsdörrar.

Inventerad lägenhet bevarar dagerfönster mellan hall och kök, smygpaneler i fönster, sockelpanel, kälrat tak med mittrosett samt fyllningsdörrar. (Kakelugnar borttagna.)

Gårdshus (II), 4 vån.

Lägenhetsstorlekar 1898: i gathuset 1-2 rok, i gårdshuset enkelrum samt 1 rok.

Gård: kalkstensplattor, grus och planteringar.



Morkullan 25
Surbrunnsgatan 10

Bostads- och kontorsfastighet, inventerad 1975. Byggnadsår 1964-73 (71), arkitekt Halper, Karlen, Wikner AB, byggherre S Bolmér Byggnads AB, byggmästare O Bolmér.

Gathus, 6 vån + inredd vind + soutvån. Gatufasad: rött fasadtegel. Indragen soutvån med betonggjutna pelarstöd. Svart plåttak.

Interiören ej inventerad.

Lägenhetsstorlekar 1973: 1 rum + kokskåp, 1 rum + sovalkov, 3 rok + matrum, på vinden 5 rok + matrum + takterrass.

Gård: underbyggd, förgård med planteringar.



Morkullan 26
Surbrunnsgatan 12

Bostads- och kontorsfastighet, inventerad 1975. Byggnadsår 1959-63, arkitekt G Nordström, byggherre och byggmästare F Eriksson.

Gathus, 7 vån + soutvån. Gatufasad: grå terrasitputs, mittrisalit, två rader något indragna balkonger med vita skärmväggar, översta vån indragen med balkonger och sammanhängande räcke. Fri-trappa med smidesräcken, portalomfattning av granit. Gårdsfasad: grå terrasitputs. Svart plåttak.

Entré: träport i glasparti, golv och trappa av marmor, väggar klädda med marmorskivor, glasat mellandörrsparti.

Lägenheter ej inventerade.

Lägenhetsstorlekar 1963: 1 rum och kokvrå, 2-3 rok + matsal + hall, i bv kontorslokaler. Två källarvåningar med garage, förråd, tvättstuga m m.

Gård: underbyggd i tre våningar. Förgård med cementplattor och planteringar.





Morkullan 27
Surbrunnsgatan 14

Bostads- och kontorsfastighet, inventerad 1975. Byggnadsår 1955-57, arkitekt H Cederstrand, byggherre och byggmästare F Eriksson.

Gathus, 7 vån + soutvån. Gatufasad: grå terrasitputs. Två rader något indragna balkonger, en rad franska fönster i mittaxeln. Översta vån indragen med balkonger och sammanhängande smidesräcke. Fritrappa med smidesräcke, portalomfattning av granit. Svart plåttak.

Entré: träport i glasparti, golv och trappa av grön marmor, väggar klädda med marmorskivor, väggfast stor åttkantig spegel. Glasat mellandörrsparti med diagonalspröjsad dörr. Trapphuset har golv som entrén, trappor i grön resp vit marmor, enfärgade väggar och tak, trappräcke i smide, fänerade dörrar.

Lägenheter ej inventerade.

Lägenhetsstorlekar 1957: enkelrum + kokvrå, 3 rok. I bv kontorslokaler, två källarplan med lager, tvättstuga m m.

Gård: underbyggd i två vån. Förgård med cementplattor och planteringar.



Morkullan 28
Valhallavägen 38

Bostadsfastighet, inventerad 1975 och 1988. Byggnadsår 1905-06, arkitekt V Bodin & B Almqvist, byggherre F Eens, byggmästare A Holmgren.

Gathus, 5 vån + sout.vån. Gatufasad: gulröd slätputs, rusticerad sockel av natursten, svängd frontespis. Två rader balkonger med dekorativa smidesräcken och stöd. Rundbågig portal krönt med blomsterdekorerad nummerskylt. Gårdsfasad: gulröd slätputs. Svart plåttak.

Entré: ursprunglig port med småspröjsade glasrutor och glasad överdel. Stentrappa, målade väggar med mittelbandslist, glasade mellandörrar.

Lägenheter ej inventerade.

Lägenhetsstorlekar 1906: 1-3 rok

Gård: underbyggd, lanterniner.

Morkullan 31

Birger Jarlsgatan 100

Bostadsfastighet, inventerad 1975.

Byggnadsår 1905-08, arkitekt E Eklund, byggherre och byggmästare W Dähn. 1909 tvättstuga å vind, ändring av tvättstuga i soutvån till verkstad.

Gathus, 5 vån + soutvån. Gatufasad: gul slätputs, horisontella band av grönglaserat kakel. Soutvån har omfattningar av släthuggen kalksten samt sockel klädd med grönglaserat kakel. Frontespis med karnisbåge. Två balkonger med räcken och stöd i järnsmide. Ursprungliga fönster med småspröjsad överdel. Svart plåttak. Fasaden är delvis samkomponerad med Morkullan 2

Entré (= körport): ursprunglig port med glasad överdel, asfalterat golv. Trapphuset har golv och trappor av konststen (golv med meanderbård), enfärgade väggar, tak med käl och mittrosett. Fyllningsdörrar, vissa med småspröjsade rutor, dagerfönster. Trappräcke med svarvade pinnar.

Inventerad lägenhet bevarar ursprunglig inredning såsom furugolv, ekparkett, sockel- eller bröstpanel samt hög panel med fyllningar. Glasade fyllningsdörrar, kälade tak med mittrosett. En flat grön och runda vita kakelugnar.

Gårdshus (II), 1 vån + soutvån + inredd vind. Fasad i grå slätputs. Svart plåttak. (F d stall.)

Lägenhetsstorlekar 1908: enkelrum, 3 rok samt 3-4 rok + jungfrukammare och serveringsrum.

Gård: delvis överbyggd, lanternin.

Sedan 1975 har balkongräckena bytts ut och porten försetts med nya glasade dörrar (överstycket är det ursprungliga).

Morkullan 32

Birger Jarlsgatan 112, Frejgatan 15

Bostadsfastighet, inventerad 1975.

Byggnadsår 1905-09, arkitekter Dorph & Höög, byggherre 1) A Finlöf 2) E W Berglund 3) C Englund, byggmästare 1) I W Lagerstedt 2) P Hanzon. 1921 garage under gård, 1934 cv, bad, wc, 1970 ombyggnad av skyltfönster med butiksentré.

Gathus (hörnhus), 6 vån. Gatufasad: gulbrun sprutputs, bv i släthuggen sandsten. Slåta fönsteromfattningar. Två burspråk mot Birger Jarlsgatan, ett mot Frejgatan. På vån 5 tr har samtliga burspråk balkonger med dekorativa smidesräcken. Små runda vindskupor. Sandstensportaler, nr 112 med pilastrar och frontoner, 15 med kälad omfattning och blomsterprydd slutsten. Gårdsfasad: gulbrun sprutputs. Svart plåttak.

Entré (112): ursprunglig glasad port, vitt marmorgolv med röd bård, målade väggar - rödbruna och grå bård (ev 1920-tal), stucktaklist med käl,





ekådrat glasat mellandörrsparti. Trapphuset har golv som entrén, trappa av vit marmor, stucktaklister, ursprunglig armatur samt ekådrade dörrar.

Entré (15): glasad port, svart- och vitrutigt marmorgolv med vit fris, enfärgade väggar, stucktaklist med käl och mittrosett. Hörnlister med svarvade knoppar, glasat småspröjsat mellandörrsparti.

Inventerad lägenhet bevarar ursprunglig inredning såsom ekparkett, kälade tak med mittrosett, smygpanel i fönster. Fönster- och dörrfoder med jugendprofil (refflade), fyllningsdörrar. Kakelugnar borttagna.

Lägenhetsstorlekar 1909: 2 rok samt 4 rok + jungfrukammare + serveringsrum (några med hall).

Gård: underbyggd, asfalterad, glasbetong.

Morkullan 38

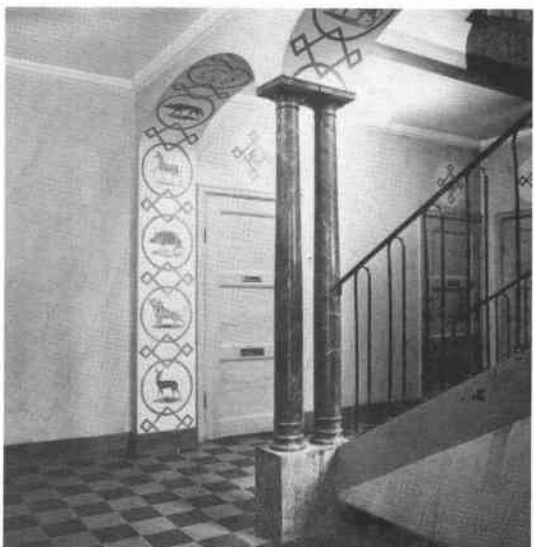
Birger Jarlsgatan 104



Bostadsfastighet, inventerad 1975 och 1988.

Byggnadsår 1927-28, arkitekt S Wallander, byggherre HSB, byggmästare Fackfören. Byggnadsproduktion. 1942 skyddsrum och cykelrum i källare.

Gathus, 5-6 vån. Huskomplex bestående av tre vinkelställda längor i kvarterets mitt, sammanbyggda med grannfastighetens båda huskroppar. De yttre fasaderna är grovt slätputsade i gult, bv spritputsad i grått. Under takfoten en ursprunglig mönstrad fris med rektanglar och rundlar i ljus puts (mot Birger Jarlsgatan). Den monumentala huvudentrén har en klassicistisk utformning med kopplade kolonner och profilerad kraftig överliggare. Från den rundbågiga öppningen leder en trappa genom huset upp till den terrasserade gården. En symmetriskt placerad svängd dubbeltrappa fortsätter upp till gårdens övre plan. Gårdsfasaden är översprutad med gul puts. Över huvudentrén en balkong med dekorativt balusterräcke. Tio likformiga portaler med putsade omfattningar leder in till trapphusen. Svart plåttak.



Entréer: Ursprungliga glasade träportar med små kvadratiske rutor. Svart-vitrutiga stengolv, väggar med marmorerad stuccolustro i varierande färger. Ursprunglig klassicerande dekor, t ex infällda relieftavlor med figurscener eller bladornament, målade överstycken med stiliserade växt- och djurmotiv. Dekorerede valvbågar bärs upp av marmorerade gjutjärnskolonner. Träädrade dörrar med tre fyllningar. Hissar med front i plåt och nät.

Lägenheter ej inventerade.

Lägenhetsstorlekar 1927: 1 rum och kokvrå, samt 1-2 rok.

Gård: kuperad, terrasserad, cementplattor och planteringar, springbrunn.

Morkullan 39

Valhallavägen 28-30, Frejgatan 7,9

Bostadsfastighet, inventerad 1975 och 1988.
Byggnadsår 1928, arkitekt S Wallander, byggherre HSB, byggmästare Fackfören. Byggnadsproduktion. Fasaden renoverad.

Gathus, 5-6 vån + delvis soutvån. De två längorna utgör en förlängning av grannfastighetens huskroppar. Fasaderna är sprutputsade i gult, bv i grått. Gaveln mot Frejgatan är prydd med profilerade lister mellan bv och vån 1 tr samt mellan vån 5 och 6 tr. På vån 3 tr en balkong med dekorativt balusterräcke. På fasaden mot Valhallavägen en bred frontespis med flack takvinkel. Från gårdssidan fem portaler med likformiga putsade omfattningar. Svart plåttak.

Entréer: ursprungliga glasade träportar med små kvadratiska rutor. Svartvitrutiga stengolv, väggar med marmoreringar i stuccolustro i varierande färger. Ursprunglig klassicerande dekor, t ex infällda relieftavlor med figurscener eller bladornament, målade överstycken med stilicerade växt- och djurmotiv. Dekorerade valvbågar bärs upp av marmorerade gjutjärnskolonner. (14): glasade mellandörrar med diagonal spröjsning, meanderbård vid tak m m. Ådrade dörrar med tre fyllningar.

Inventerad lägenhet bevarar ursprunglig plan och snickerier. I köket glasad dörr till hall.

Lägenhetsstorlekar 1928: 1 rum och kokvrå samt 1-2 rok.

Gård: gemensam med Morkullan 38.

Morkullan 40

Valhallavägen 18, 20, Frejgatan 1

Bostads- och kontorsfastighet, inventerad 1975.
Byggnadsår 1968, arkitekt A Frid, byggherre och byggmästare Byggnads AB B Gustavsson.

Gathus (hörnhus), 7 vån + soutvån. Gatufasad: brun stålripen puts, soutvån klädd med granitplattor. Översta vån indragen. Mot Valhallavägen tre risaliter, mot Frejgatan tre snedställda bur-språk. Gårdsfasad: brun stålripen puts. Brunt plåttak.

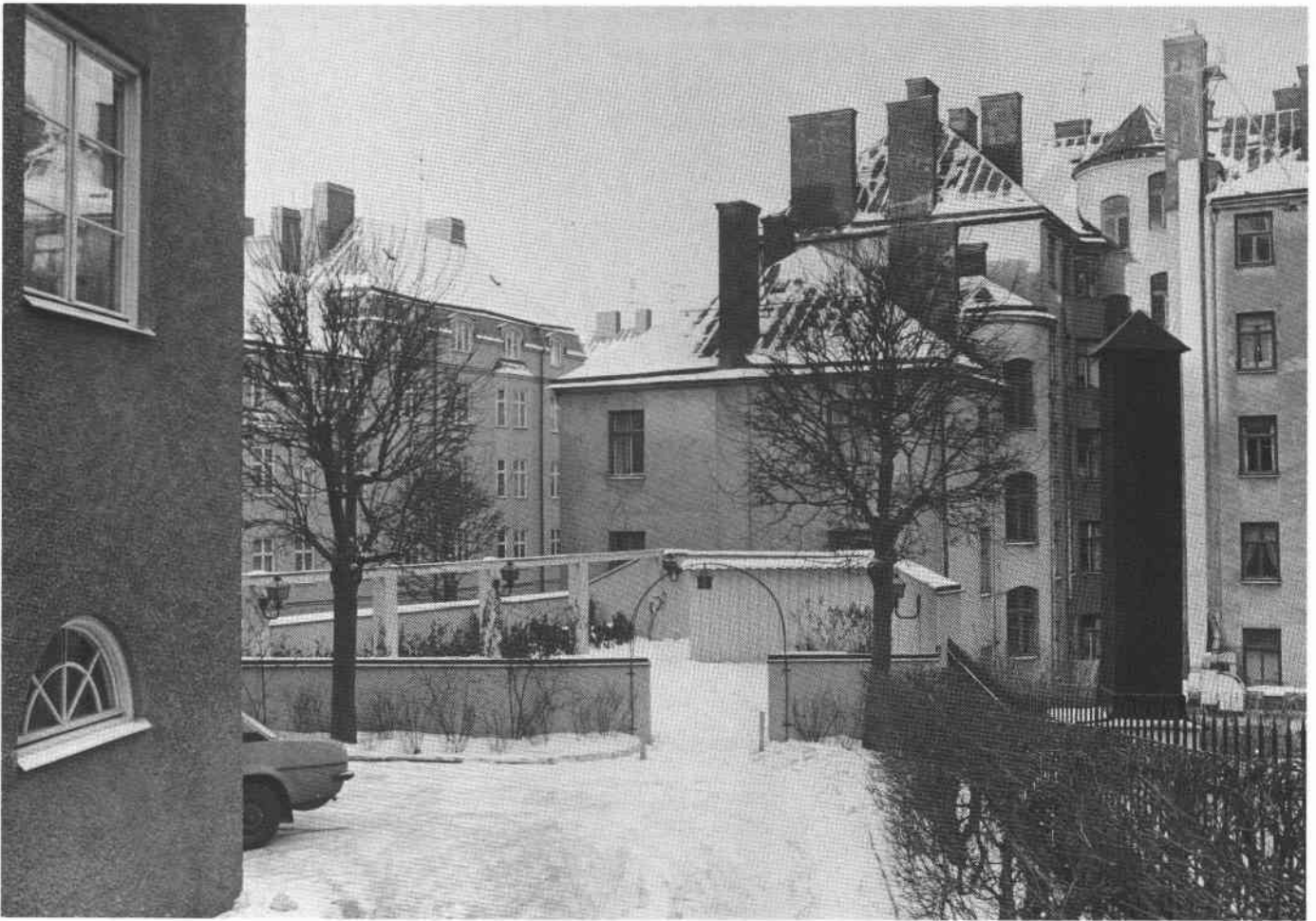
Entré: golv och trappor av grågrön marmor, enfärgade väggar, undertak av plattor, släta fänerade lägenhetsdörrar.

Lägenheter ej inventerade.

Lägenhetsstorlekar 1968: enkelrum samt 1-5 rok.

Gård: överbyggd, cementplattor, planteringar, ljuskupoler.





Morkullan 39, gården sedd mot Morkullan 10 och 12.

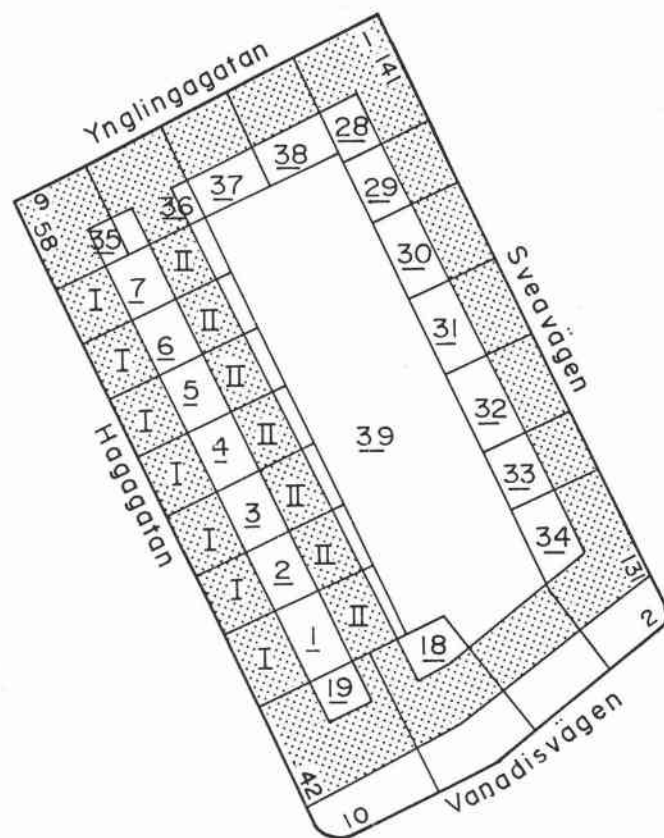
Morkullan 22, gården.



MUNIN



Munin 29, entré.



Kvarteret Munin, gatufasader mot Vanadisvägen.





Munin 1
Hagagatan 44

Bostadsfastighet, inventerad 1977.

Byggnadsår 1908-10, arkitekt A G Forsberg, byggherre 1) A Andrée 2) C J Pettersson, byggmästare 1) C A Schönander 2) C B Ödberg. 1930 hiss i gathus, 1933 pannrum i gårdshus, 1946 verkstad i kv under bakgård.

Gathus (I), 6 vån. Gatufasad: rosa slätputs, i bv grovt huggen sandsten. Två burspråk med ritsad dekor på fönsterbröstningarna, hörnplacerade halvkolonner på utkragning i översta våningen samt frontonkrön. Korgbågig sandstensportal med kälad omfattning. Gårdsfasad: gul slätputs. Svart plåttak.

Entré: ursprunglig glasad port med profilerat ramverk och fyllningar. Golv och trappor i cementmosaik i grått, rött och svart (golv med bård). Enfärgade väggar, stucktaklist med käl, takrosetter. Pilastrar med knoppsedda hörnlister. Trapphuset har golv och tak som entrén, ådrade fyllningsdörrar med glas i övre delen. Ursprunglig armatur.



Inventerad lägenhet bevarar av ursprunglig inredning bl a parkettgolv, sockel- och smygpaneler, stucktaklister med bl a näckrosblad, takrosetter, fyllningsdörrar. Serveringsgång med skänkskåp. Vita kakelugnar av olika typer. Kök med delvis bevarad ursprunglig inredning.

Gårdshus (II) entré: golv av cementmosaik med röd fris, stucktaklist, dekormålat tak. Kalkstens-trappa, fyllningsdörrar med björkådring.

Lägenhetsstorlekar 1910: i gathuset 2-3 rok + alkov, i gårdshuset 1-2 rok.

Gård: cementserad, planterad. Bakgård: underbyggd, betongglas, järnstaket.



Munin 2
Hagagatan 46

Bostadsfastighet, inventerad 1976.

Byggnadsår 1908-10, arkitekter Dorph & Höög, byggherre 1) A Andrée 2) S C Sundblad, byggmästare 1) C A Schönander 2) A Sjösteen. 1934 pannrum, cv, bad i gathuset och i gårdshusets kv, 1937 sophus på gården (nu rivet).

Gathus (I), 6 vån. Gatufasad: gul slätputs, i bv grovhuggen natursten. Ett burspråk. Refflat våningsband mellan 1 och 2 tr. Under översta våningen ritsade horisontella linjer. Naturstensportal med profilerad omfattning och överstycke med kartusch och festong i huggen relief. Gårdsfasad: gul slätputs. Svart plåttak.

Entré: ursprunglig glasad port, golv av cementmosaik med mönster i rött och svart, mörkare grå

fris, väggar med enfärgad målad bröstning och därovan fältindelning med listverk. Stucktaklist med käl, hörnlister med svarvade knoppar. Glasade mellandörrar till trapphuset som har trappa i cementmosaik, golv som entrén, enfärgade väggar och tak, stucktaklist och takrosett, fyllningsdörrar. Hiss med ursprungligt smidesgaller.

Inventerad lägenhet bevarar ursprunglig plan och inredning såsom furugolv, sockel- och smygpaneller, fyllningsdörrar, stucktaklist med växtornamentik, takrosetter. Köket har glasad vägg mot hall, bänkskåp med marmorskiva vid fönstret.

Gårdshus (II), 5 vån. Fasader i gul slätputs, svart plåttak.

Lägenhetsstorlekar 1910: i gathuset 3 rok + alkov. I gårdshuset 1-2 rok.

Gård: underbyggd, träd, järnstaket. Bakgård: underbyggd.



Munin 3 Hagagatan 48

Bostadsfastighet, inventerad 1976.
Byggnadsår 1907-09, arkitekter Dorph & Höög, byggherre 1) A Andrée 2) C A Schönander, byggmästare C A Schönander. 1950 tvättinrättning med pannrum, 1958 reservutgång mot centralgarage.

Gathus (I), 6 vån. Gatufasad: grön slätputs, i bv sandstenskvadrar. Två rundade burspråk, profilerade våningslister. Sandstensportal med djup käl och eklövsornament i huggen relief. Gårdsfasad: grön slätputs. Svart plåttak.

Entré: ursprunglig glasad port, golv av sintrade plattor med mönstrad bård, enfärgade väggar, käl-lat tak. Glasade småspröjsade mellandörrar. Trapphuset har golv och trappa av cementmosaik, målad grå bröstning, i övrigt vitt. Genombruten spindel med räcke i järnsmide. Överspikade fyllningsdörrar. Ursprunglig hissfront i smide med dekor av pressad plåt.

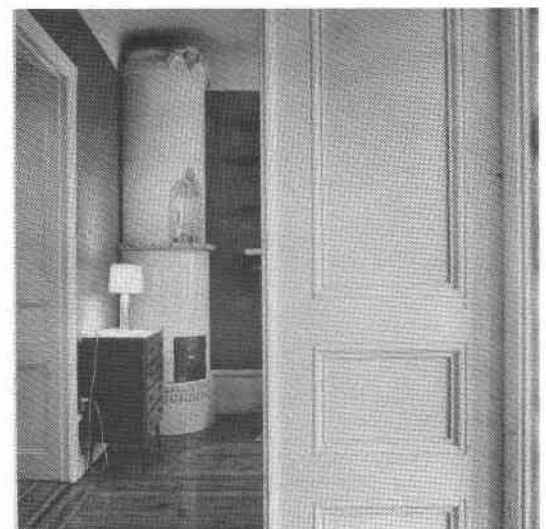
Inventerad lägenhet bevarar ursprunglig plan och fast inredning i rummen. Furugolv med fris, sockel-, smyg- och bröstpaneler samt fyllningsdörrar. Kälade tak med mittrosetter. Kakelugnar av olika typer, runda vita och flat cremefärgad, samtliga med flerfärgad dekor. Kök och badrum moderniserade.

Gårdshus (II), 5 vån. Fasader i grå slätputs, svart plåttak.

Lägenhetsstorlekar 1909: i gathuset 3 rok + jungfrukammare, i gårdshuset 1-2 rok.

Gård: underbyggd, lanternin, asfalterad. Bakgård: underbyggd, asfalterad.

Sedan 1976 har fasaden omfärgats, nu gulbeige.





Munin 4
Hagagatan 50

Bostadsfastighet, inventerad 1976.
Byggnadsår 1907-12, arkitekter Dorph & Höög, byggherre A Andrée, byggmästare C A Johansson. 1919 dörr i bageri under gård, 1922 bakugn i bageri.

Gathus (I), 6 vån. Gatufasad: rödgul sprutputs, i bv sandstenskvadrar. Burspråk med frontespis, balkonger med smidesräcke. Ursprungliga fönster med småspröjsad överdel. Dubbelportalen i sandsten har överstycke med växtornament i huggen relief. Gårdsfasad: gul sprutputs. Rött plåttak.

Entré: ursprunglig glasad port, golv i röd cementmosaik med svart bård, sekundärt målade väggar. Kälat tak med takrosett, hörnlistor med svarvade knoppar. Glasade mellandörrar till trapphuset som har golv som entrén, trappor i samma material och sekundärt målade väggar och tak. Genombruten spindel med svarvat träräcke. Träädrade fyllningsdörrar. Ursprungligt hissgaller i dekorativt smide.



Inventerad lägenhet bevarar ursprungliga snickerier såsom sockelpaneler och fyllningsdörrar (i hallen med överljus). Kälat tak med mittrosett. Moderniserat kök.

Gårdshus (II) fasader i gul sprutputs, rött plåttak.

Lägenhetsstorlekar 1912: i gathuset 3 rok, i gårdshuset 1-2 rok. Bagerilokal under gården.

Gård: underbyggd, asfalterad, lanternin. Bakgård: underbyggd, asfalterad, glasbetong.

Sedan 1976 har fasaden renoverats, nu rödgul slätputs.



Munin 5
Hagagatan 52

Bostadsfastighet, inventerad 1976.
Byggnadsår 1907-12, arkitekter Dorph & Höög, byggherre A Andrée, byggmästare E A Johansson. 1936 cafélokal i gathusets bv, två badrum i gårdshuset.

Gathuset (I), 6 vån. Gatufasad: beige sprutputs, i bv slåthuggen sandsten. Ett burspråk, två balkonger med smidesräcken, ursprungliga fönster med små rutor i övre delen. Portal av huggen sten med rundade sidor och överstycke med huggen reliefdekor (kartusch omgiven av bladornament). Gårdsfasad: gul slätputs. Rött plåttak.

Entré: ursprunglig glasad port, kalkstensgolv, stucktaklist med käl, takrosett. Träädrade glasade dörrar till trapphuset. Svängd fribärande betongtrappa med plansteg i vit marmor. Trappräcke i ädelträ med svarvade pinnar och stolpar. Bly-

spröjsade råglasfönster. Trapplan i gråvit marmor med grågrön bård. Kälrat tak med mittrosett. Mahognyådrade fyllningsdörrar. Ursprungligt hiss-galler med dekorativt smide.

Inventerad lägenhet bevarar ursprunglig plan och inredning såsom ekparkett, kälade tak med mittrosett, sockel-, smyg- och bröstpaneler samt fyllningsdörrar. Serveringsgång med överljus från kök, skåp och skänkskåp, kök med skafferi och skänkskåp. Jungfrualkov med fönster. Från hallen dörr med blyspröjsat råglas till vädringsbalkong.

Gårdshus (II), 5 vån. Fasader i gul slätputs, brunt plåttak.

Lägenhetsstorlekar 1912: i gathuset 4-5 rok + jungfrukammare eller -alkov. I gårdshuset 1-2 rok.

Gård: underbyggd, asfalterad, lanternin. Bakgård: underbyggd, asfalterad, betongglas.

Munin 6

Hagagatan 54

Bostadsfastighet, inventerad 1976.

Byggnadsår 1907-09, arkitekter Dorph & Höög, byggherrar A Andréen och A Larsson, byggmästare 1) E A Johansson 2) D Berglund 3) C F Eriksson. 1935 två badrum i gårdshusets kv.

Gathus (I), 5 vån + soutvån. Gatufasad: gul slätputs, i bv släthuggen sandsten. Två burspråk avslutade upptill med balkonger med smidesräcken. Frontespis med svängd kontur. På burspråken fönsterbröstningar med fältindelning. Rundbågig portalomfattning av släthuggen sten och upphöjd ytterkant. Fasaden är samkomponerad med grannfastigheten Munin 7. Gårdsfasad: gul slätputs. Svart plåttak.

Entré: ursprunglig glasad port med överljus. Ruttigt kalkstensgolv i rött och grått. Sekundärt målade väggar, stucktaklist och takrosett. Hörnlistor med svarvade knoppar. Glasade mellandörrar. Trapphuset har golv och trappa i cementmosaik, väggar och tak som entrén. Fyllningsdörrar, några med rundbågigt småspröjsat glasparti i övre delen. Ursprunglig hissgrind i järnsmide.

Inventerad lägenhet bevarar ursprungliga snickerier såsom ekparkett, sockelpaneler och fyllningsdörrar. Kälrat tak med mittrosett. Serveringsgång med skänkskåp. Kök med skafferi och marmorbänk. Dagerfönster från kök och serveringsgång mot hall.

Gårdshus (II), 5 vån. Fasader i gul slätputs, brunt plåttak.

Lägenhetsstorlekar 1909: i gathuset 2-3 rok, i gårdshuset 1-3 rok.

Gård: underbyggd, asfalterad, lanternin. Bakgård: underbyggd, asfalterad.





Munin 7
Hagagatan 56

Bostadsfastighet, inventerad 1976.

Byggnadsår 1907-09, arkitekter Ahldin & Nordström, byggherre 1) A Andrée 2) J E Mattson 3) H Ahldin m fl, byggmästare 1) E A Johansson 2) G D Berglund 3) H Ahldin. 1932 tvättinrättning under gård (lanternin ersätts av betongglas), 1968 hiss i gårdshuset.

Gathus (I), 5 vån + soutvån. Gatufasad: brungul sprutputs, bv i släthuggen natursten översprutad med grov puts. Två burspråk, upptill avslutade med balkonger med smidesräcken. Frontespis med svängd kontur. Utputsad våningslist mellan vån 1 och 2 tr. Sekundära enskiviga fönster. Portalomfattning av släthuggen sten med upphöjd ytterkant, helt översprutad med grov puts. Fasaden är samkomponerad med grannfastigheten Munin 6. Gårdsfasad: gul sprutputs. Svart plåttak.

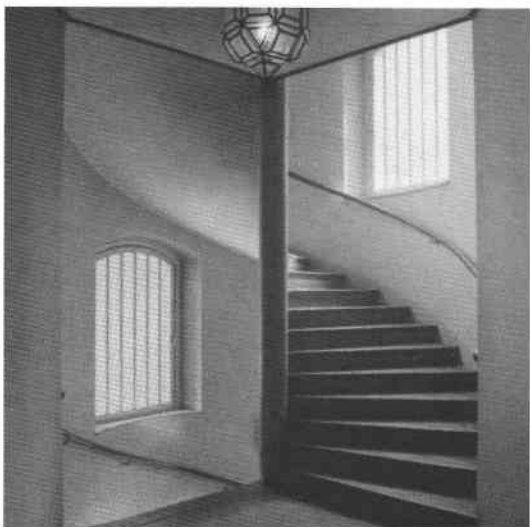
Entré: helt renoverad med golv och väggar av grårosa marmor, sänkt undertak med vita plattor och imiterade bjälkar i teak. Trapphuset har golv och trappa i cementmosaik, sekundärt vävklädda och målade väggar samt tak som entrén. Ursprunglig armatur. Släta fanérdörrar.

Inventerad lägenhet är helt moderniserad.

Gårdshus (II), 5 vån. Fasader i gul sprutputs, plåttak. Helt moderniserad interiör.

Lägenhetsstorlekar 1909: i gathuset 3 rok, i gårdshuset 1-3 rok.

Gård: underbyggd, asfalterad, betongglas. Bakgård: underbyggd, asfalterad.



Munin 18
Vanadisvägen 6

Bostadsfastighet, inventerad 1976

Byggnadsår 1928-29, arkitekter Bocander & Cronvall, byggherre K A Westberg, byggmästare C G Wängberg. 1953 lagerlokal utmed gårdsflygelns fasad.

Gathus, 6 vån. Gatufasad: rödbrun terrasitputs, utputsade fönsterbänkar i översta våningen, våningslist över bv. Sidorisalit med våningslistor samt en fönsteraxel med franska balkonger och dekorativa smidesräcken. Portalomfattning av granit krönt med litet putsornament. Svart plåttak.

Entré: ursprunglig glasad port, golv av gröna marmorplattor, enfärgade väggar, kälrat tak, ursprungliga lampetter. Trapphuset har golv, väggar och tak som entrén, trappa i grön cementmosaik. Nisch med målad dekor i tegelrött. Fyllningsdörrar i ek. Hissgaller i smide med monogram "W" (Westberg). Ursprunglig armatur.

Inventerad lägenhet bevarar ursprunglig plan och inredning såsom ekparkett, kälade tak med mittrosett, fyllningsdörrar samt glasade dubbeldörrar mot hall. Moderniserat kök.

Lägenhetsstorlekar 1929: 1-3 rok + alkov och hall.

Gård: underbyggd, asfalterad, betongglas. Förgård: kalkstensplattor, planteringar.



Munin 19

Vanadisvägen 8, 10, Hagagatan 42

Bostadsfastighet, inventerad 1976.

Byggnadsår 1926, arkitekter E Engström & S E Lundqvist, byggherre Stockholms Kooperativa bostadsförening, byggmästare A Halldén. 1952 3 st hissar.

Gathus (hörnhus), 5-6 vån. Gatufasad: gul slätputs, bv i grå terrasitputs. Mot Vanadisvägen ett fyra fönsteraxlar brett trekantigt gavelfält med tandsnittslister och ett rundfönster med draperiornament. Mellan bv och vån 1 tr ett våningsband med små rosettorner. Släta ljusa fönsteromfattningar. Sandstensportaler med konsolburna kornischöverstycken. Gårdsfasad: gul slätputs, indragna vädringsbalkonger med smidesräcken. Svart plåttak.

Entré (8): ursprunglig glasad port, golv och trappor i cementmosaik. Smal bård av vit marmor. Enfärgade väggar, stucktaklist med pärlstav. Rundbågig mellandörr med spröjsat överfönster. Trapphuset har genombruten spindel med svarvat träräcke, glasad dubbeldörr, sekundärt målade väggar och tak, fyllningsdörrar.

Inventerad lägenhet är moderniserad.

Lägenhetsstorlekar 1926: 1 rum och kokvrå samt 1-2 rok.

Gård: underbyggd, asfalterad, betongglas, stenkantad plantering, sophus. Förgård: gräsmattor, kalkstens- och cementplattor, plantering.

Sedan 1976 har fasaden omfärgats till tegelrosa slätputs med grå omfattningar.





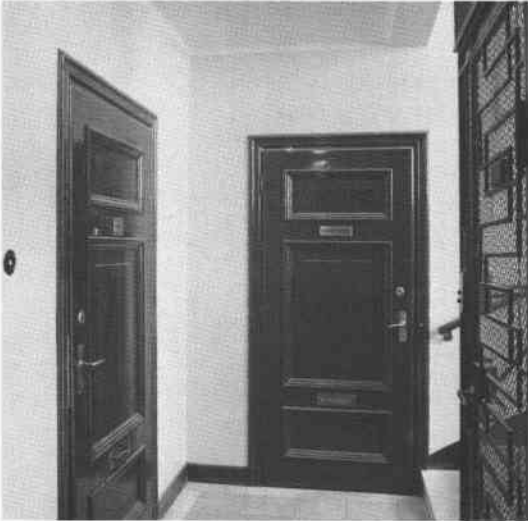
Munin 28

Ynglingagatan 1, Sveavägen 141 A, B

Bostadsfastighet, inventerad 1976.

Byggnadsår 1926-28, arkitekter Bocander & Cronvall, byggherre och byggmästare 1) Heidenborg 2) F Hagh. 1936 två butiker slås samman till café.

Gathus (hörnhus), 6 vån. Gatufasad: brun sprutputs, i bv gråbrun sprutputs. På vån 1 tr grå fönsteromfattningar, med fronton över två fönster mot Sveavägen. Gråputsat våningsband under översta våningen, profilerad list mellan bv och vån 1 tr. Två granitportaler med profilerade omfattningar. Gårdsfasad: gul slamning, bv ljusgul. Svart plåttak.



Entré (141 B): ursprunglig glasad port, golv och trappa av vit marmor, sekundärt målade väggar, stucktaklist med tandsnitt, ursprunglig armatur. Trapphuset har golv och trappor som entrén, rundbågigt fönster med blyspröjsat råglas, fyllningsdörrar, ursprunglig armatur. Hiss med front av stål nät och dekorativt smide.

Inventerad lägenhet bevarar ursprunglig plan, ekparkett, kälrat tak med mittrosett, glasad dörr mot hall, fyllningsdörrar. Kök med skänkskåp och överskåp med glasade dörrar. Delvis moderniserat.

Lägenhetsstorlekar 1928: 1-2 rok + alkov samt 3 rok + alkov, serveringsrum och hall.

Gård: underbyggd, asfalterad, betongglas.



Munin 29

Sveavägen 139

Bostadsfastighet, inventerad 1976.

Byggnadsår 1926-27, arkitekt A Wallby, byggherre och byggmästare J O Landström. 1933 trappa från övre källare till gård, 1942 två butiker slås samman till serveringslokal.

Gathus, 6 vån. Gatufasad: slätputs, mörkgrå bv, våningsband över bv och under översta våningen. Profilerade grå fönsteromfattningar på vån 1 tr samt släta dito på översta våningen. Granitportal med profilerad omfattning. Gårdsfasad: gul slätputs, vädringsbalkonger med smidesräcken. Rött plåttak.

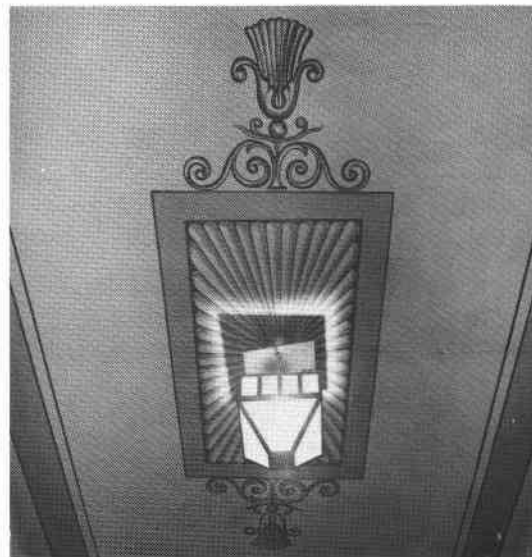
Entré: ursprunglig glasad port med små diagonalspöjsade rutor. Golv i grågrön marmor, sekundärt målade väggar. Dekormålade takfris med stiliserad

västornamentik i svart och gult samt takmålning med bård och mittplafond i brun-rosa, tegelrött och grått. Ursprunglig armatur. Glasade diagonalspröjsade mellandörrar. Trapphuset har golv och väggar som entrén, trappa i grågrön marmor, bruna fyllningsdörrar. Hissdörr med järnsmidesdekor. Ursprunglig armatur.

Inventerad lägenhet bevarar delvis ursprunglig inredning såsom ekparkett, kälrat tak med mittrosett, serveringsgång med skänkskåp samt kök med skaffereri och skänk.

Lägenhetsstorlekar 1927: dubblett med kokvrå samt 2-3 rok + alkov, serveringsgång och hall.

Gård: underbyggd i 2 vån, asfalterad, betongglas.



Munin 30 Sveavägen 137

Bostadsfastighet, inventerad 1976.
Byggnadsår 1926-27, arkitekt N R Hjort, byggherre och byggmästare W Peurell.

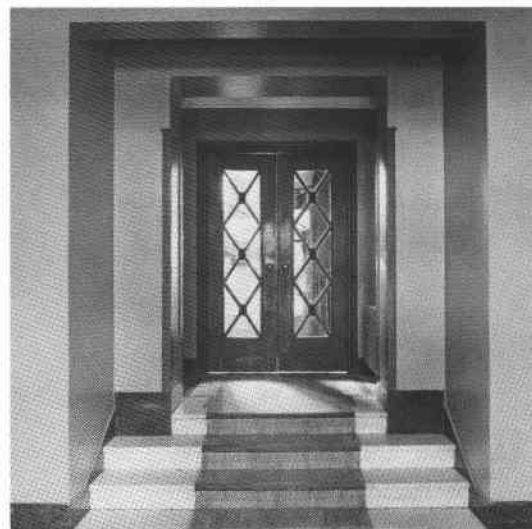
Gathus, 6 vån. Gatufasad: gul slammad puts, mörkare bv, gråbeige slätputsade fönsteromfattningar. På vån 1 tr samt översta vån fältindelning med ljusputsat ramverk, Mellan fönstren (vån 1 tr) små runda nischer. Taklist med tandsnitt, enkel portal. Gårdsfasad: gul sprutputs. Rött plåttak.

Entré: ursprunglig glasad port med överfönster, dekorativ diagonalspröjsning och urna skuren i ädelträ. Golv och trappor i vit marmor (golv med svart bård), enfärgade väggar och tak. Glasade mellandörrar med diagonalspröjsning. Två rundbågiga nischer med hörnlistor. Itrapphuset rundbågigt fönster med råglas, fyllningsdörrar i ädelträ, små runda dagerfönster. Hiss med ursprunglig dörr i dekorativt smide.

Inventerad lägenhet bevarar ursprunglig inredning. Ekparkett, kälade tak med mittrosett, öppen spis av keramiska plattor i grått och brunt samt fyllningsdörrar. Serveringsrum med skänkskåp. I köket delvis modern inredning men ursprungliga skåp och öppna hyllor.

Lägenhetsstorlekar 1927: enkelrum och dubblett med kokvrå samt 3 rok + jungfrukammare, serveringsrum och hall (alla lägenheter med öppen spis).

Gård: underbyggd, asfalterad.





Munin 31
Sveavägen 135

Bostadsfastighet, inventerad 1976.
Byggnadsår 1926, arkitekt E Trana, byggherre E Oscarsson & E Söderberg, byggmästare E Oscarsson.

Gathus, 6 vån. Gatufasad: grågul terrasitputs, bv ljusgrå slätputs. Profilerad våningslist över bv. Rundbågiga fönster på vån 1 tr med portalliknande omfattningar. Översta våningen har konsolburna fönsterbänkar. Granitportal med flata pilastrar och profilerad överliggare. Gårdsfasad: gul slätputs. Svart plåttak.

Entré: ursprunglig glasad port, golv i vit marmor med svart bård, grå väggar med ovala dekormålade fält (antikiserande motiv i grått). Målad tandsnittsliknande fris samt takmålning med stiliserade växtornament och mittfältsdekor i rött, blått och brunt. Glasade mellandörrar. Trapphuset har vit marmortrappa och golv som entrén, marmorerade väggar i brunt och beige. Målad dekor på rosa botten i fönsternisch. På trapplanen marmorerade putsade väggar i rosa med målade pilastrar och ymighetshorn. Bruna fyllningsdörrar, hiss med dörr i dekorativt smide.

Inventerad lägenhet bevarar ursprunglig plan och inredning såsom parkettgolv och kälade tak med mittrosett. I köket bl a skafferi, öppna hyllor och skänkskåp.

Lägenhetsstorlekar 1926: 1-2 rok + alkov och serveringsrum.

Gård: underbyggd.



Munin 32
Sveavägen 133

Bostadsfastighet, inventerad 1976.
Byggnadsår 1925-26, arkitekt J Östlihn, byggherre H Ahldin & A Nordström, byggmästare A Nordström.

Gathus, 6 vån. Gatufasad: ljusgul sprutputs, bv mörkgrå grov sprutputs. Våningslister på vån 1 och 5 tr. Vån 1 tr har släta fönsteromfattningar samt rundbågiga nischer mellan fönstren, översta våningen har fältindelning. Port i nisch med träomfattning (ramverk med fyllningar och skurna rosetter). Gårdsfasad: gul puts. Svart plåttak.

Entré: ursprunglig glasad port med små rutor. Gråsvart marmorgolv med ljusare fris. Målade väggar i gult med grön-röd-brun ram. Radiatorgaller i bronserat smide, stucktaklist med äggstav, takrosett, ursprunglig armatur. Glasade mellandörrar i mörkbetsad ek. Trapphuset har golv som entrén, trappa i gråsvart marmor, rundbågig öppning i trappspindeln med dekorativt smidesräcke. Kälade tak med takrosett. Fyllningsdörrar av mörkbetsad ek. Hissgaller med bronserad smidesdekor.



Inventerad lägenhet bevarar ursprunglig plan och inredning. Ekparkett, kälade tak med mittrosett, stor valvöppning mellan hall och rum, fyllningsdörrar. Moderniserat kök.

Lägenhetsstorlekar 1926: 1 och 3 rok + alkov, serveringsrum och hall.

Gård: underbyggd, planteringar, sophus.



Munin 33

Sveavägen 131

Bostadsfastighet, inventerad 1976.

Byggnadsår 1925-27, arkitekt I Engström, byggherre J Lannerstedt, byggmästare J Engström. 1942-43 portvaktslägenhet (2 rok) i bv, 1953 fasadändring vid omputsning samt ändring av cafélokal till utställningslokal.

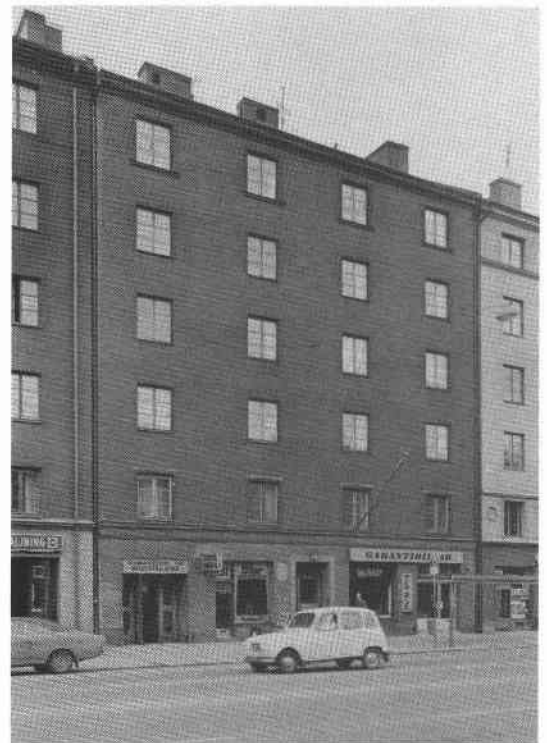
Gathus, 6 vån. Gatufasad: brun terrasitputs, grå kvaderritsad bv. Vån 1 tr har släta fönsteromfattningar, översta våningen utputsade fönsterbänkar. I övrigt förenklad fasad. Granitportal med slät omfattning. Rött plåttak.

Entré: sekundär glasad port. Golv och trappa i vit marmor, gula målade väggar, blått tak med stjärnor i guld, blå bård vid tak. Sekundärt glasat mellandörrsparti. Trapphuset helt moderniserat.

Inventerad lägenhet bevarar ursprunglig plan och inredning såsom ekparkett, stucktaklist med käl, takrosett, fyllningsdörrar samt glasade pardörrar mot hall. Serveringsgång, kök med ursprungliga snickerier, delvis moderniserat.

Lägenhetsstorlekar 1927: enkelrum med pentry, 2 rok + alkov samt 3 rok + alkov och serveringsrum.

Gård: överbyggd, asfalterad.



Munin 34

Sveavägen 129, Vanadisvägen 2

Bostadsfastighet, inventerad 1976.

Byggnadsår 1925-26, arkitekt E Trana, byggherre E Söderberg & T Enfors, byggmästare E Söderberg. 1946 ombyggnad av café till bilutställning (Vanadisvägen), 1952 ombyggnad av butikslokaler till bilutställning (Sveavägen).

Gathus (hörnhus), 6 vån. Gatufasad: bv grå, i övrigt brun sprutputs. Horisontella lister över bv samt på översta våningen. I övrigt helt slät fasad. Granitportaler i grunda nischer, släta sidostycken och profilerade överstycken. Gårdsfasad: ljusgul sprutputs. Rött plåttak.





Entré (129): sekundär glasad port, golv och trappa i vit marmor (golv med svart bård), sprutmålade väggar, kälrat tak med takrosett och ursprunglig armatur. Glasade mellandörrar i ek. Trapphuset har golv och trappa av cementmosaik (golv med svart bård), väggar och tak som entrén. Brunmålade fyllningsdörrar, hiss-galler med dekor i järnsmide.

Inventerad lägenhet bevarar ursprunglig plan och inredning såsom ekparkett, tak med lister, fyllningsdörrar. Hall med öppen spis som har dekorationsmålning från byggnadstiden.

Lägenhetsstorlekar 1926: 1 rum och kokvrå, 1-2 rok + alkov samt 3 rok + alkov, serveringsrum och hall med öppen spis.

Gård: underbyggd, asfalterad, altan.



Munin 35

Hagagatan 58, Ynglingagatan 9

Bostadsfastighet, inventerad 1976.

Byggnadsår 1925-26, arkitekt A V Fagerström, byggherre E M Nilsson, byggmästare P E Persson.

Gathus (hörnhus), 5-6 vån. Gatufasad: rödbrun slammad puts, i bv gråbrun slätputs. Lisener och översta våningens listverk är slätputsade. I bv rundbågiga öppningar med markerade slutstenar. Ett fönster mot Ynglingagatan har en liten rundad balkong med dekorativt smidesräcke och putsornamentik som inramar även underliggande fönster. Rundbågiga portaler med sidostycken i granit. Gårdsfasader: grågul slammad puts med gul resp grön bv. Svart plåttak.



Entré (58): ursprunglig ekport med glasat överstycke, golv och trappa i grön marmor. Väggar målade i klassicistisk stil med tegelröda fält, svarta bårder och grå omramning. Blommotiv i medaljonger. Kälrat tak med målad akantusbård, grått tak med beige mittdekor. Handedare och radiatorgaller i dekorativt järnsmide. Glasade mörkbetsade mellandörrar. Fyllningsdörrar med överfönster.

Entré (9): har liknande inredning. Hissdörr i dekorativt järnsmide.

Inventerad lägenhet bevarar bl a ekparkett, kälrat tak med mittrosett, skjutdörrar och fyllningsdörrar. Moderniserat kök med alkov, skänkskåp.

Lägenhetsstorlekar 1926: 1 rum och kokvrå, 1 rok samt 2-3 rok + alkov och serveringsrum.

Gård: underbyggd, asfalterad, betongglas.

Sedan 1976 har bv omfärgats, nu ljus grågul.

Munin 36

Ynglingagatan 7

Bostadsfastighet, inventerad 1976.

Byggnadsår 1926-28, arkitekt F Lidvall, byggherre 1) E Sundvall 2) M Hirsch 3) F Siewertz, byggmästare 1) Å Pettersson 2) N Åström 3) R Landgren.

Gathus, 6 vån. Gatufasad: kvastad puts, bv ljus slätputsad. Ett ljusputsat band under översta våningen, list över bv. I övrigt helt slät fasad. Naturstensportal med profilerad kornisch samt en ovanför placerad nisch med urna. Gårdsfasad: brun kvastad puts. Svart plåttak.

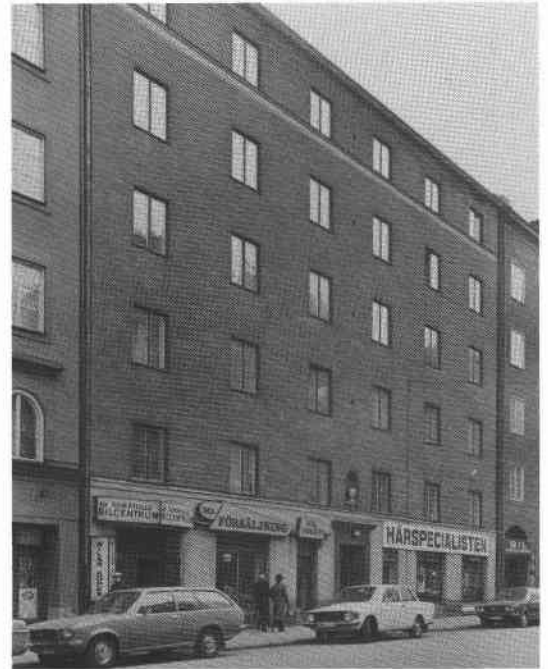
Entré: ursprunglig glasad port, golv i grön marmor med vit fris, väggar marmorerade i beige med målade lisener, dekor i brunt (urnor, ymnighets-horn, frukter m m). Kälrat vitt tak med ursprunglig armatur. Glasade mellandörrar

Inventerad lägenhet bevarar ursprunglig plan och inredning såsom ekparkett, fyllningsdörrar, glasade pardörrar mellan hall och rum. Även köksinredningen är från byggnadstiden.

Lägenhetsstorlekar 1928: 1 rum och kokvrå, dubblatter med kokvrå samt 2 rok.

Gård: underbyggd, asfalterad, betongglas.

Sedan 1976 har fasaden omfärgats, nu ockragul med gråbrun sprutputsad bv.

Munin 37

Ynglingagatan 5

Bostadsfastighet, inventerad 1976.

Byggnadsår 1926-27, arkitekt T Bergentz, byggherre C Seipel, byggmästare E Albert. 1973 fasadrenovering.

Gathus, 6 vån. Gatufasad: rosa sprutputs. Vån 1 tr har rundbågiga fönster med släta omfattningar och kornischer, övriga våningar släta fönsteromfattningar. Över bv en profilerad våningslist. Granitportal med flankerande rundbågiga nischer, krönt med urna i rund nisch.

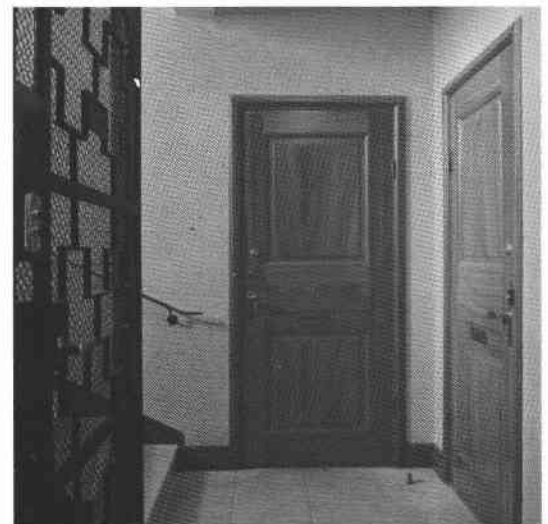
Entré: ursprunglig glasad port med spröjsat överfönster och dekorativt infattade rutor. Golv och trappor i vit marmor (golv med svart bård). Sekundärt målade väggar, stucktaklist med äggstav. Glasade mellandörrar i ek med skuren dekor. Hiss i nät och järnsmide, fyllningsdörrar med målad ådring.

Inventerad lägenhet bevarar bl a ekparkett, kälade tak med mittrosett och fyllningsdörrar.

Lägenhetsstorlekar 1927: 1 rok + alkov samt 2 rok + alkov och hall.

Gård: underbyggd, asfalterad, betongglas.

Sedan 1976 har fasaden omfärgats, nu rosaröd slätputs med mörkt grågröna omfattningar och bv.





Munin 38
Ynglingagatan 3

Bostadsfastighet, inventerad 1976.
Byggnadsår 1925-27, arkitekter Bocander & Cronvall, byggherre N V Carlsson, byggmästare C E Gustafsson.

Gathus, 6 vån. Gatufasad: grågrun grov puts, i bv mörkgrå terrasitputs (1968). Grå fönsteromfattningar, på vån 1 tr profilerade, på översta våningen med utputsad fönsterbänk, i övrigt släta. Taklist med tandsnitt. Granitportal med slät omfattning och kornisch.

Entré: ursprunglig glasad port, golv av grå-grön marmor, sekundärt målade väggar och tak. I trapphuset golv och trappa av vit marmor (golv med grå bård), rundbågiga fönster med blyspröjsat glas i flera färger. Träädrade snickerier, fyllningsdörrar i ädelträ. Hiss med nätgaller och dekorativt smide (initialerna NVC = byggherren).

Inventerad lägenhet bevarar ursprunglig inredning såsom ekparkett, kälade tak med mittrosett, fyllningsdörrar. Köket är delvis moderniserat men har ursprungligt skafferi. Serveringsrum med skänkskåp.

Lägenhetsstorlekar 1927: 2-3 rok + alkov och serveringsrum.

Gård: underbyggd.



Munin 39
Vanadisvägen 4

Bostads- och kontorsfastighet, inventerad 1976.
Byggnadsår 1928-29, arkitekt T William-Olsson, byggherre AB Stockholms Centralgarage, byggmästare R Perslow. 1946 ombyggnad av verkstadslokaler, 1963 fasadrenovering, 1970 ombyggnad + nytt fasadparti för bensinstation.

Gathus, 6 vån (3 kv). Gatufasad: gul sprutputs, i bv stora glaspartier och garagedrifter, kopparklädda stöpelare. Tandsnittslist vid takfoten. Svart plåttak. (Inventerat 1986).

Entré: sekundär port i stål och glas med omfattning i glasbetong. Golv och trappor av kalksten, sekundärt målade väggar och tak. Överspikade fyllningsdörrar.

Inventerad lägenhet bevarar ursprunglig inredning såsom ekparkett, kälade tak och fyllningsdörrar.

Lägenhetsstorlekar 1929: vån 1 och 2 tr kontorslokaler, vån 3-5 tr 1-2 rum och kokvrå samt 1 rok + alkov och hall.

Gård: underbyggd med stora garageutrymmen, glaslanterniner.

