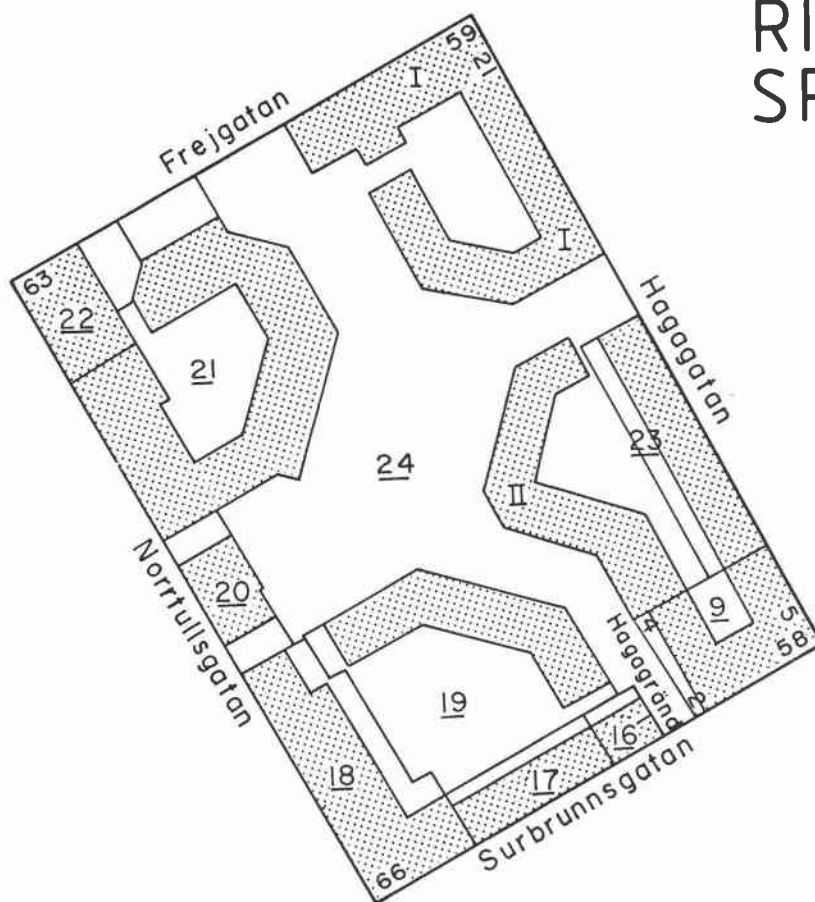


RIDDAR- SPORREN



Kvarteret Riddarsporren från söder. Flygfoto Bladh 1933.





Under närmare hundra år - från 1880-talet till nedläggningen 1970 - bedrevs bryggerirörelse inom större delen av kvarteret Riddarsporren. Hamburgerbryggeriet, som grundades av Franz Heiss utvidgades efter hand norrut upp till Frejgatan och österut till Hagagatan. Kvarterets sydöstra del mot Hagagatan bebyggdes med ordinära bostadshus under 1880- och 90-talen. Många av bryggeribyggnaderna revs under 1970-talet för att ge plats för den nya bostadsbebyggelsen. Längs Norrtullsgatan bevarades dock några representativa hus av vilka kan nämnas brygghuset i jugend (tomt 22) och disponentvillan (tomt 20). Samtliga byggnader har fått en ny användning som bl a förenings-, fritids- och kontorslokaler.

Riddarsporren 9

Hagagatan 5, Surbrunnsgatan 58, 60, Hagagränd 2



Bostadsfastighet, inventerad 1986.

Byggnadsår 1896-98, arkitekt C Widell, byggherre H Carlsson, byggmästare J Johansson. 1940 om- och påbyggnad, fasadförenkling.

Gathus (hörnhus), 5 vån. Gatufasad: gul slätputs, bv grå terrasitputs, avfasat hörn. Gårdsfasad: ljusgul slätputs, mörkare gul bv. Rött plåttak.

Entréer: Svart- och vitrutiga marmorgolv, kalkstenstrappor, vävklädda enfärgade väggar, stucktaklister med tandsnitt, fyllningsdörrar. Entré (58) har sekundär golvbeläggning av grå marmor. Ursprunglig glasad port finns bevarad endast mot Hagagränd, i övrigt sekundära glasade metallportar.

Lägenheter ej inventerade

Lägenhetsstorlekar 1898: 2-4 rok.

Gård: asfalterad.



Riddarsporren 16

Surbrunnsgatan 62

Bostadsfastighet (nu kontor), inventerad 1988.

Byggnadsår 1856-66, arkitekt okänd, byggherre C J Reinius. 1980 ombyggnad.

Gathus, 3 vån. Fasaderna slätputsade i gult, tjärad sockel. Sekundära fönster, profilerad list mellan bv och 1 tr. Sadeltak klätt med svart plåt.

Huset är byggt på den äldre gatunivån. Vid gatans höjning har entrén blivit tillgänglig i ett ursparat "schakt". En rest av den gamla kullerstensbeläggningen finns därigenom bevarad.

Entré: sekundär glasad träport, kalkstensgolv, putsade och målade väggar.

Interiören ej inventerad.

Huset kallas dalkullehuset.

Riddarsporren 17
 Surbrunnsgatan 64

Bostads- och kontorsfastighet, inventerad 1974. Byggnadsår 1887-89, arkitekt E Bernhard, byggherre AB Stockholms Bryggerier. 1929 om- och påbyggnad.

Gathus, 4 vån + indragen vindsvån. Gatufasad: ljusgrå slätputs, bv bandrusticerad. Bv:s fönster är försedda med smidesgaller där bokstäverna HB är inkomponerade. Fönstren vån 1 tr har frontonöverstycken burna av kulformiga konsoler. Taklist med tandsnitt. Gårdsfasad: ljusgrå slätputs med två spritputsade fält. Svart plåttak.

Entré: ursprunglig ekport med dekorativt spröjsat överfönster. Kryssvälvd förstuga med kalkstensgolv och dito trappa, enfärgade väggar, glasat mellandörrsparti. Trapphuset har golv, trappor och väggar som förstugan, släta fanérdörrar, slät stucktaklist. Blyinfattat ofärgat fönster med lunettformad spröjsad överdel. Ursprungligt hissmide.

Inkörsport (till f d nedre bryggerigården): t v leder en glasad fyllningsdörr till ett trapphus med golv av cementmosaik, dörrar med rombiska fyllningar, enfärgade väggar och tak. Trappa och trapplan av kalksten.

I bv är ett rum inrett som ölstuga med boaserade väggar och väggfasta bänkar, nu hårt vandaliserat.

Lägenheter ej inventerade.



Riddarsporren 18
 Norrtullsgatan 12, Surbrunnsgatan 62

Kontorsfastighet, f d mälteri, inventerad 1974. Byggnadsår 1885-1889, arkitekt E Bernhard, byggherre AB Stockholms Bryggerier. 1929 om- och påbyggnad.

Gathus (hörnhus), 5 vån. Gatufasad: grå terrasitputs med bandrusticerad granit i bv. Rusticerade pilastrar upp till vån 3 tr, därovan släta. Avfasat hörn med fönster. Bv:s fönster har högt placerade överstycken burna av en konsol. De tre nedersta våningarna har stickbågiga fönster, vån 3 tr rundbågiga. På översta vån har varannan fönsteraxel kopplade smala öppningar. Texten HAMBURGERBRYGGERIET i relief är placerad på takfrisen mot Norrtullsgatan. Gårdsfasad: 6 vån, grå puts, trapptorn med avtrappad taktäckning, krönt med liten toppig huv. Svart plåttak. Byggnadens nordligaste del (f d försöksbrygghus) har rundbågiga spröjsade fönster i dubbel höjd. Bv är här murad med grovhuggna granitblock.





Entréer: golv och trappor av betong, väggar klädda med vitt kakel. Fönster med sluttande kalkstensbänkar, branddörrar av plåt till lokalerna. Byggnaden innehåller i huvudsak magasinsbottnar i järn/stål- och tegelkonstruktioner (betong i översta vån) samt silos av betong. Vissa lokaler har i senare tid ändrats till matsalar, omklädningsrum m m. I försöksbrygghuset finns en genomarbetad inredning med bl a en väggmålning föreställande Hamburgerbryggeriet vid Luntmakaregatan. F ö färgat väggkakel, räcken av mässing, takmålning i entré etc.

Sedan 1974 har byggnaden renoverats och ombyggt samt fått en ny avfärgning, rödbrun slätputs med grå lisener. På gårdsfasadens bv har ett utbyggt glasat parti tillkommit.

Riddarsporren 19 Norrtullsgatan 12 D-J



Bostadsfastighet, inventerad 1987.
Byggnadsår 1977-79, arkitekt Gunnar Andersson, byggherre och byggmästare AB Svenska Bostäder.

Gårdshus, 4-6 vån. Gårdsfasad: beige slätputs, bv av beige spritputs, symmetriskt placerade burspråk av spritputs. Balkonger med grova betongfronter. Vån 5 tr inklädd i grå plåt. Portal av kakel. Grått plåttak.

Entréer: glasade aluminiumportar, konststensgolv, fältindelade spritputsväggar.

Lägenheter ej inventerade.

Gård: stensatt och planterad.

Riddarsporren 20 Norrtullsgatan 12



Bostadsfastighet, inventerad 1974, f d disponentvilla.

Byggnadsår 1887-89, arkitekt sannolikt Maschinenfabrik Germania, Chemnitz, byggherre bryggare Frans Heiss d ä.

Gathus (friliggande), 3 vån. Rött handslaget fasadtegel, bv bandrusticerad i kalksten, granitsockel. Sido- och mittrisaliter markerade med hörnkedjor i huggen kalksten. Putsade våningsband och fönsteromfattningar med varierande överstycken, på översta våningen reliefdekorerade. Sidorisaliternas höga gavelrösten har halvcirkelformade krön. Södra gavelns mittrisalit kröns med högt valmtak och nockräcke i dekorativt smide. Två inmurade tavlor med årtalen 1884 resp 1889. Konsolburen taklist. Rundbågig portal i kalkstensrustik. Gårdsfasad: röd puts, enklare utförande än gatufasaden. Plåttak.

Entré: ursprunglig glasad och rikt skuren port. Välbevarad inredning i nyrenässansstil. Rutigt marmorgolv i grått, rött, svart och vitt med svart fris. Halvtrappa med dekorativt huggna steg av kalksten. Fältindelade väggar med pilastrar, kolonnetter m m i vit stuck. Stucktaklist med ornament och konsoler. Glasade mellandörrar med skuren dekor. Hiss med rikt arbetat smidesgaller. Gjutjärnstrappor med steg av kalksten. Väggbörstning av rödmarmorad stuccolustro. Fönster med gul-tonat blyinfattat råglas. På trapplanen glasad skärmvägg med pardörr till lägenhet, rikt dekorerad med pilastrar, profilerade listverk och fyllningar, allt i målad mahognyimitation.

Inventerade lägenheter har ursprunglig inredning med bl a stjärnmönstrade parkettgolv, höga paneler med fyllningar och konsolhyllor, pardörrar med dekorativt skurna omfattningar och överstycken. Taken är dekorerade med rika stuckornament eller med kassettindelning. Praktkakelugnar från byggnadstiden av flera olika typer, t ex reliefmönstrade i mörka majolikaglasyrer och vita med flerfärgad dekor. Öppen spis i marmor med dekorativt mässingsgaller.

Ett högt järnstaket med rikt utformade grindar i konstsmide avgränsar gården på ömse sidor om byggnaden.

Huset är ett utmärkt exempel på den representativa miljö en storbryggare vid 1800-talets slut kunde omge sig med. I jämförelse med den samtida enkla bostadsbebyggelsen vid Hagagatan framstår tydligt den tidens stora sociala kontraster.

Sedan 1974 har byggnaden renoverats och används nu som fritidsgård och kontor.

Riddarsporren 21 Norrtullsgatan 12 L-M

Bostadshotell för pensionärer, inventerat 1987. Byggnadsår 1977-82, arkitekt Ingemar Tommos, byggherre och byggmästare AB Svenska Bostäder.

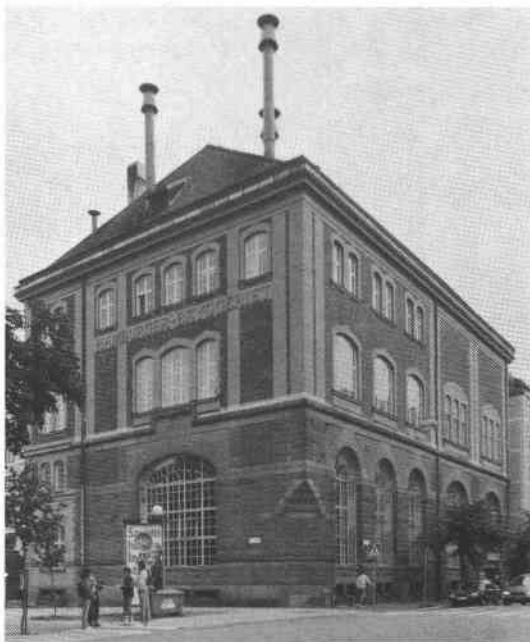
Gathus, 6 vån. Gatufasad och gårdsfasad: gul spritputs, bv gul spritputs, fönsterbröstning på 1 tr, slätputsad, slätputsade våningsband (mot Frejgatan), slätputsade fönsteromfattningar, indragen takvåning (mot torgplatsen), helt indragna balkonger med betongfronter. Del av Hamburgerbryggeriets grindparti mot Frejgatan är bevarat. Portaler i spritputs. Grått plåttak.

Entréer: glasade röda aluminiumportar, konststensgolv, vävklädda väggar.

Lägenheter ej inventerade.

Gård: stensatta gränder och torg med trädplanteringar.





Riddarsporren 22

Norrtullsgatan 12, Frejgatan 63

Industrianläggning, f d bryggghus, nu samlingshall, inventerad 1974.

Byggnadsår 1915, arkitekt E Ohlsson, byggherre AB Stockholms bryggerier.

Gathus (hörnhus), 3 vån. Gatufasad: mörkrött handslaget fasadtegel med gulputsade lisener och fönsteromfattningar. Bv har avskuret rundat hörn och är klädd med granitkvadrar. Stora bågformiga småspröjsade fönster i dubbel höjd. På norra gavels våningsband mellan 2 och 3 tr texten HAMBURGER-BRYGGERIET i relief. Gårdsfasad: Bv rusticerad i grå spritputs och slätputs. Portal med omfattning av grå granitrustik, tidigare krönt med lykta. Valmat tak med rött tegel och koppar-skoning.

Entré: i två plan. Port med småspröjsat facett-slipat glas. Grönt marmorgolv, väggar klädda med grått och vitt kakel, kryssvälvt vitt tak. I fonden pardörrar (till bryggghussalen) av ek med fyllningar och facettslipat spröjsat glas med bokstäverna HB. Trapphuset har plansteg av gråröd kalksten, räcke i svart smide. Väggarna delvis klädda med vitt kakel, delvis målade.



Bryggghussalen är delvis entresolerad. Golv av cementmosaik, väggar klädda med grått och vitt kakel. Till entresolen svängda trappor av grön marmor, räcken och handledare av mässing. I entresolen tre rundbågiga öppningar till f d filterrum med dörrar av glas med mässingsspröjsar. Stora delar av den rika jugendpräglade inredningen är bevarad, bl a den ovala kransen av taklampor med facettslipade glaskupor. Vinden inrymmer maltkross m m, inredningen är bevarad från bryggeritiden med maskiner, takstolskonstruktioner av stål och innertak av pärlspånt.

Sedan 1974 har huset renoverats och delvis ombyggt. Det används nu som samlingshall m m.



Riddarsporren 23 (f d 10)

Hagagatan 7

Bostadsfastighet, inventerad 1974.

Byggnadsår 1897-99, arkitekt Aug. Borg, byggherre John Eriksson, byggmästare Gust. Pettersson. 1924 ändring i bv samt wc i samtliga lägenheter.

Gathus (I), 5 vån. Gatufasad: grå slätputs, sidorisalitens hörnkedjor, fönstrens valvbågar och omfattningar markerade i låg putsrelief på vån 1, 2 och 3 tr. Bv kvaderritsad. Körportens omfattning i putsrustik. Fasaden samkomponerad med grannfastigheten (Riddarsporren f d 11). Svart plåttak.

Entré: ursprunglig glasad port, svart- och vitrutigt marmorgolv, enfärgade väggar, takrosett, glasad pardörr. Trapphuset har golv, väggar och tak som entrén.

Gårdshus (II), 4 vån. Gul slätputs, enkel entrédörr med fyllningar. Svart plåttak.

Gårdshusets entré sträcker sig genom huset med dörr till Hagagränd.

Inventerad lägenhet bevarar vedspis och vit kakelugn.

Lägenhetsstorlekar 1894: 1-2 rok.

Gård: asfalterad.

Sedan 1974 har fasaden renoverats och gårdshuset rivits. Gården planterad och sammanslagen med grannfastigheterna.



Riddarsporren 23 (f d 11)

Hagagatan 9

Bostadsfastighet, inventerad 1986.

Byggnadsår 1897-99, arkitekt Aug. Borg, byggherre och byggmästare A P Lundqvist och J Eriksson. 1924 wc i samtliga lägenheter.

Gathus (I), 5 vån. Gatufasad: tegelrosa slätputs, sidorisalit med hörnkedjor markerade i låg relief, liksom fönstrens omfattningar och valvbågar. Bv är slätputsad och kvaderritsad. Portal i putsrustik, konsolburen överliggare med tandsnittslist. Fasaden är samkomponerad med grannfastigheten (Riddarsporren f d 10). Svart plåttak.

Gårdshus (II) Gårdshus (II): rivet.

Lägenheter ej inventerade.

Lägenhetsstorlekar 1899: 1-2 rok

Gård: asfalterad och planterad, sammanslagen med grannfastigheterna.



Riddarsporren 23 (f d 13)

Hagagatan 11

Bostadsfastighet, inventerad 1974.

Byggnadsår 1883-85, arkitekt P Nilsson, byggherre P Nilsson och Möllerstedt & Co. 1905 ändring i bv.

Gathus (I), 5 vån. Gatufasad: grå slätputs i bv och vån 1 tr, i övrigt hyvlad och slätputsad i gulorange. Sidorisaliter markerade med släta pilastrar i grå slätputs. Rundbågig portal med pilastrar och profilerad gesims. Gårdsfasad: gul slätputs. Grått plåttak.





Entré: sekundär glasad port (20-tal). Svart- och vitrutigt marmorgolv med fris av röd kalksten. Väggarnas nedre parti i grön marmorering med röd bård i marmorimitation, övre partier vitmålade. Trapphuset har golv, väggar och tak som entrén samt trappa av kalksten. Glasade pardörrar samt enkeldörrar med fyllningar.

Gårdshus (II), 2 vån, T-format, gul slätputs, sockel av röd sandsten. Ursprungligen använt som verkstadsbyggnad.

Lägenheter ej inventerade.

Lägenhetsstorlekar 1885: 1-2 rok.

Gård: belagd med storgatsten. Panelat träskjul med rött plåttak.

Sedan 1974 har fasaden renoverats och gårdshuset rivits. Gården sammanslagen med grannfastigheten.



Riddarsporren 23 (f d 14)
Hägagatan 13

Bostadsfastighet, inventerad 1974.

Byggnadsår 1883-84, arkitekt Aug. Borg, byggherre och byggmästare C F Frantzén. 1935 wc i samtliga våningar.

Gathus, 5 vån. Gatufasad: ursprunglig fasadutsmückning. Gul slätputs, svagt utspringande sidorisaliter. Bv och vån 1 tr rusticerade, övriga våningar kvaderritsade. Profilerade våningsband, fönsteromfattningar med frontoner (vån 2 tr) och kornischer (vån 3 tr). Konsolburen taklist. Portalen har omfattning av profilerad putslist och kornisch med konsoler. Grått plåttak.

Entré: ursprunglig glasad port, golv av cementmosaik, enfärgade väggar och tak. Trappa med refflade steg av kalksten. På trapplanen golvbeläggning av röda och gula keramikplattor i geometriskt mönster. Glasade pardörrar och enkeldörrar med fyllningar.

Lägenheter ej inventerade.

Lägenhetsstorlekar 1884: 1-2 rok.

Gård: belagd med storgatsten, liten tvättstuga med sadeltak.

Sedan 1974 har fasaden renoverats och på brandgaveln har tillkommit en dekorationsmålning "Draken" signerad Hasselrot, Edberg och Engström 1980. Gården har asfalterats och planterats och sammanslagits med grannfastigheterna. Tvättstugan är riven.



Riddarsporren 24

Frejgatan 59-61, Hagagatan 15-21

Bostadsfastighet, inventerad 1987.

Byggnadsår 1977-82, arkitekt Gunnar Andersson, byggherre och byggmästare AB Svenska Bostäder.

Gathus (I) hörnhus, 6-7 vån. Gatufasad: slätputs i olika gula nyanser med vissa inslag av spritputs, bv av spritputs, symmetriskt placerade burspråk, balkonger av betongelement, takvåningen inklädd i plåt. Portalen av kakel. Grått plåttak.

Entréer: glasade aluminiumportar, konststensgolv, väggar av spritputsfält inom kakelramar.

Gathus (II), 6 vån. Gatufasad: gråbeige slätputs, bv i spritputs, till större delen indragna balkonger av betong, även balkonger av trä förekommer, takvåningen inklädd i plåt. Portaler av kakel. Grått plåttak.

Entréer: se hus I.

Lägenheter ej inventerade.

Gård: delvis överbyggd, stensatt och planterad.



Riddarsporren 24, gården mot norr.





Riddarsporren 22, Hamburgerbryggeriets brygghus. Foto 1928.

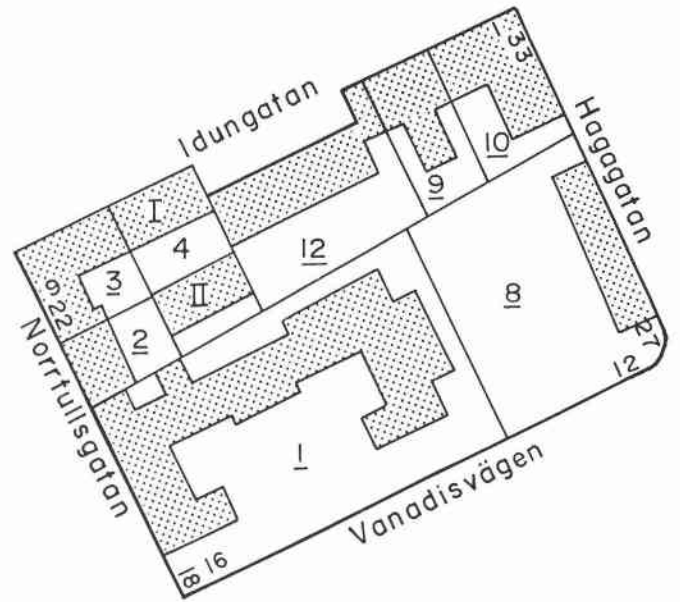
Kvarteret Riddarsporren, Hamburgerbryggeriet. Tv verkstadshuset, numera rivet, i mitten den kvarstående disponentvillan. Foto 1900-talets början.



SKALMEJBLÅSAREN



Skalmeljblåsaren 2, gården.



Skalmeljblåsaren 1, Matteus skola från söder. Foto A Blomberg 1906.



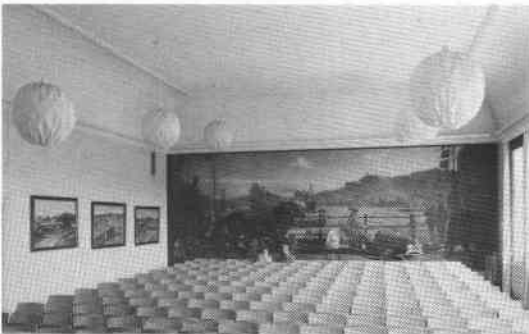


Skalmeljblåsaren 1
Norr tullsgatan 18, Vanadisvägen 16.

Matteus skola (f d folkskola), inventerad 1977. Byggnadsår 1901-02, arkitekt G A Nilsson, byggherre Adolf Fredriks församlings skolhusbyggnads-kommitté. 1935 ombyggnad av f d simhall, 1951 tillbyggnad för bespisningslokal, 1954 hissar, 1974 klassgrupprum, lärarmatsal, toaletter m m.



Skolhuset har en symmetrisk uppbyggnad i stram jugendstil. En huvudlänga med mittrisalit och framspringande sidoflyglar mot Vanadisvägen, täckt med delvis valmat plåtklätt sadeltak. Fasaderna i rött tegel är lisenindelade och har grupperade fönster. Hörnen är dekorativt uppdragna ovanför takfoten. Mot tegelytorna kontrasterande, ursprungligen ljus putsade blinderingsnischer, fönsterbalkar och ett våningsband. Samtliga putsytor har med tiden mörknat eller fallit bort. De stora rundbågiga nischernas dekormålning har dels vittrat bort, dels målats över. De dekorerade friserna under taket har dock bevarats, skyddade av en kraftigt utskjutande takfot. Dekoren i svart består av tänkespråk åtskilda av heraldiska motiv, på mittrisaliten med ett inkomponerat skolor. De båda rundbågiga huvudportalerna på ömse sidor om mittrisaliten har kälad båge och slät smyg i ljus puts med blomdekor och tänkespråk i svart. På taknocken en rad dekorativa ventilationshuvur av plåt.



Entré: ursprunglig ekport med skuren dekor, små glastrutor och galler i järnsmide. Mönstrat golv i röd och vit kalksten, enfärgade väggar och stjärnvälvt tak. Trapphuset har golv som entrén, välvda tak samt smidesräcken. Klassrummen är moderniserade, dörrarna överklädda med skivor. I samlings-salen ett stucktak med stor käl. På ena kortväggen en heltäckande målning av Nils Kreuger, "Midsommar vid Slussen", signerad 1905. Övriga utrymmen moderniserade.

Skolgården mot Vanadisvägen är asfalterad och trädplanterad. Mot gatan ett dekorativt staket i järnsmide.

Skalmeljblåsaren 1, Matteus skola
från söder. Foto 1902.



Skalmejblåsaren 2
Norr tullsgatan 20

Bostadsfastighet, inventerad 1977.
Byggnadsår 1902, arkitekt V Bodin, byggherre
Stockholms Stadsmission, byggmästare W Lundin.
1946 modernisering på alla plan.

Gathus, 5 vån. Gatufasad: gul slätputs, på bv
mörkare spritputs, sockel i grovt huggen sand-
sten. Våningsband, fönsteromfattningar och "fyll-
ningar" i tunn putsrelief. Segmentformad fronte-
spis. Rundbågig sandstensportal med markerade
valvstenar. Gårdsfasad: gul slätputs. Plåttak.

Entré: ursprunglig glasad ekport med lunettformat
glasat överstycke. Svart- och vitrutigt konst-
stensgolv med vit marmorfris. Kalkstenstrappor,
målad bröstning och mittelbandslist. Stucktaklist
med takrosetter. Glasat mellandörrsparti med de-
korativt spröjsat överstycke, överklädda dörrar.
På trappplanen röd- och vitrutiga konststensgolv
med mönstrad bård, fyllningsdörrar. Småspröjsade
trapphusfönster.

Lägenheter ej inventerade.

Lägenhetsstorlekar 1902: 3 rok.

Gård: överbyggd, asfalterad, lanternin, litet
putsat uthus med plåttak.

Sedan 1977 har fasaden renoverats, nu mörkrosa
slätputs med ritsad dekor, bv spritputsad.



Skalmejblåsaren 3
Norr tullsgatan 22, Idungatan 9

Bostadsfastighet, inventerad 1977.
Byggnadsår 1902, arkitekt V Bodin, byggherre och
byggmästare W Lundin. 1929 hissinstallation, 1942
modernisering, badrum, cv, pannrum, 1974 ombyggnad
i kv.

Gathus (hörnhus), 5 vån. Gatufasad: gul slätputs
omväxlande med spritputsade partier. Bv slätput-
sad och bandritsad, markerade "valvstenar". På de
spritputsade partierna har fönstren släta omfatta-
ningar. Vån 1 tr är horisontellt randad med väx-
lande släta och spritputsade band. Hushörnet är
avfasat och har balkonger med smidesräcken och
stöd. Mot Norr tullsgatan en hög frontespis och
balkong som ovan. På båda fasaderna utkragade ri-
saliter. Gårdsfasad: gul slätputs. Plåttak.

Entré: ursprunglig glasad ekport med lunettformat
glasat överstycke, svart- och vitrutigt stengolv
med vit fris. Kalkstenstrappa, helfransk bröstpa-
nel och stucktaklister. Glasade mellandörrar med
överfönster. Trapphuset har golv och tak som en-
trén, hög fyllningspanel och glasade fyllnings-
dörrar.





Inventerad lägenhet bevarar ursprunglig inredning såsom stucktaklister med näckrosmotiv, fyllningsdörrar och dekorerad skänkkakelugn, omodernt kök. Lägenhetsstorlekar 1902: 3-5 rok + serveringsrum. Gård: asfalterad.

Sedan 1977 har fasaden renoverats med bibehållen dekor, nu ljus och krägul.

Skalmejblåsaren 4 Idungatan 7

Bostadsfastighet, inventerad 1977. Byggnadsår 1903-04, arkitekter Dorph & Höög, byggherre P O Svensk, byggmästare N A Hammarlund. 1956 modernisering, badrumsinstallation.

Gathus (I), 4 vån + soutvån. Gatufasad: gul slätputs, bandritsad bv med markerade "valvstenar", soutvån med grovt huggen granit. Två konsolburna burspråk. Putsornamentik (festonger och band) över fönstren vån 1 och 2 tr samt under burspråkens runda krönfönster. Rundbågig portal. Gårdsfasad: gul slätputs. Plåttak.

Entré: ursprunglig glasad ekport, svart- och vitrutigt stengolv med vit fris, målad bröstning med mittelbandslist. Stucktak med fris i kassetliknande mönster och profilerade lister. Trappor i konststen. Trapphuset har golv som entrén, kalkstenstrappor och stucktaklister samt släta fanérdörrar.

Inventerad lägenhet: helt moderniserad.

Gårdshuset (II): ej inventerat.

Lägenhetsstorlekar 1904: 2-4 rok + serveringsrum.

Gård: moderniserad, cementplattor, plantering.



Skalmejblåsaren 8

Hagagatan 27, 29, Vanadisvägen 12, 14

Kontors- och industrifastighet, inventerad 1988. Byggnadsår 1962, arkitekt Ingrid Uddenberg och Bendt Hjelm-Jensen, byggherre AB Skalmejblåsaren, byggmästare AB Kasper Höglund.

Gathus, 3 vån. Gatufasad: grå terrasitputs, bv har pelarstöd i ljus konststen.

Entré: (Hotell Haga) port i plåt och glas, marmorgolv, putsade väggar.

I bv b1 a bensinstation och garage. I övrigt kontor, hotell och lager.

Gård: överbyggd, nyttjas som skolgård, därunder verkstad.



Skalmejblåsaren 9
Idungatan 1 B

Bostadsfastighet, inventerad 1977.
Byggnadsår 1924-25, arkitekt C Åkerblad, byggherre R Wessman, byggmästare E Hagberg.

Gathus, 5 vån. Gatufasad: röd slätputs, bv grå bandritsad. Dörrar och fönster insatta i grunda nischer. Fönstren vån 1 tr har kraftiga dekorativa slutstenar. På vån 2 tr har mittaxelns fönster smyckats med en halvrund balkong med smidesräcken och ett överstycke med klassicistiskt ornament i putsrelief. Gårdsfasad: röd slätputs. Plåttak.

Entré: ursprunglig glasad ekport, omfattning med diagonalspröjsade rutor. Golv och trappor i vit marmor, stucktaklist, glasat diagonalspröjsat mellandörrsparti. I trapphuset grå marmorgolv, marmorerade väggar, fyllningsdörrar med överliggare, trappräcke i järnsmide, ursprunglig armatur.

Lägenheter ej inventerade.

Lägenhetsstorlekar 1925: enkelrum, 3 rok + hall samt i gårdsflygeln 1 rum och kokvrå.

Gård: delvis underbyggd, asfalterad, lanternin.



Skalmejblåsaren 10

Idungatan 1 A, Hagagatan 31-33

Bostadsfastighet, inventerad 1977.
Byggnadsår 1944, arkitekt T Wennerholm, byggherre Fastighetsföreningen Haga upa, byggmästare T Hellström. 1959 ombyggnad i kv, ny utvändig trappa mot gården, 1974 fasadändring (mot Hagagatan).

Gathus (hörnhus), 6 och 5 vån. Gatufasad: gul slätputs, i bv avfasat hushörn, två risaliter mot Hagagatan. Släta portalomfattningar i vit marmor. Gårdsfasad: gul slätputs. Plåttak.

Entréer: ursprungliga glasade portar, golv och trappor av grå marmor, glasade mellandörrspartier, släta fanérdörrar.

Lägenheter ej inventerade.

Lägenhetsstorlekar 1944: 2 rok + hall.

Gård: underbyggd, asfalterad, lanternin.

Sedan 1977 har portarna bytts ut mot glasade metallportar.





Skalmejblåsaren 12
Idungatan 3-5

Bostadsfastighet, inventerad 1977
Byggnadsår 1969, arkitekt Alfreds & Larsén, byggherre och byggmästare Reinhold Gustafsson.

Gatus, 7 vån. Huset är indraget från gatan och har en utspringande sidoflygel. Gatufasad: rött tegel, våningsband av stående tegel, i bv ljus konststen, flygeln är slätputsad. Gårdsfasad: rött tegel. Plåttak.

Entréer: glasade aluminiumdörrar, bred portgång med marmorgolv. Väggarna och de kraftiga runda pelarstöden är klinkerklädda.

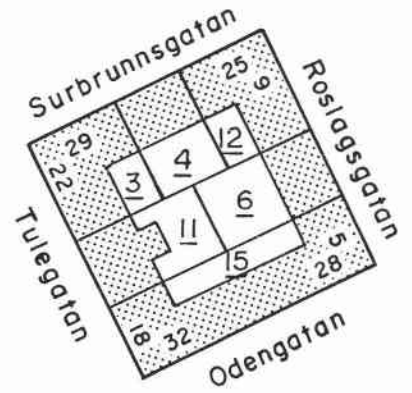
Lägenheter ej inventerade.

Gård: överbyggd, cementplattor, planteringar och sandlådor.

Skalmejblåsaren 1, Matteus skola, klassrum. Foto 1903.



SNICKAREN



Snickaren 12, portal mot Roslagsgatan.

Gårdarna sedda från Snickaren 11.





Snickaren 3

Tulegatan 22, Surbrunnsgatan 29

Bostadsfastighet, inventerad 1975.

Byggnadsår 1930-32, arkitekt W Conradsson, byggherre och byggmästare J Sabel. 1947-53 (49) ombyggnad café.

Gathus (hörnhus), 6 vån. Gatufasad: grön och grå sprutputs, burspråk med breda fönster och kvadratiska rutor. I bv:s avskurna hörn en inbyggd bensinstation (en av de få bevarade 30-talsstationerna i ursprungligt läge). Gårdsfasad: grön sprutputs. Svart plåttak.

Entré: ursprunglig glasad port, golv och trappor av grågrön marmor, dörrar av ek med en stor fyllning, ursprungligt trappräcke och hiss-galler.

Inventerad lägenhet bevarar ursprungliga snickerier.

Lägenhetsstorlekar 1932: i bv butiker och bensinstation, i övrigt enkelrum med pentry samt 1-5 rok.

Gård: underbyggd, asfalterad.



Snickaren 4

Surbrunnsgatan 27

Bostadsfastighet, daghem och barnvårdscentral, inventerad 1975.

Byggnadsår 1966, arkitekt G Nordin, byggherre Stockholms stads barnvårdsnämnd gm Stockholms fastighetskontor.

Gathus, 5 vån. Gatufasad: terrasitputs. Fältindelning med omväxlande grov- och slät putsstruktur. Plåttak.

Entré: golv av vit marmor, trappor och vilplan av cementmosaik, släta dörrar.

Nybyggnadsritningen 1966 visar barnvårdscentral i bv, daghem vån 1 o 2 tr samt genomgångsbostäder i övrigt.

Gård: överbyggd, belagd med cementplattor.



Snickaren 6

Roslagsgatan 7

Bostadsfastighet, inventerad 1975.

Byggnadsår 1939-42, arkitekt E Oscarsson och J Pettersson, byggherre Fastighetsföreningen Snickaren 6 upa, byggmästare T Enfors. 1972-73 fasadrenovering.

Gathus, 6 vån. Gatufasad: gulbrun sprutputs, inklädda balkonger, bv grå marmor. Gårdsfasad: gulbrun sprutputs, balkonger. Svart plåttak.

Entré: golv och trappor av grågrön marmor, enfärgade väggar och tak, släta dörrar.

Lägenheter ej inventerade.

Lägenhetsstorlekar 1942: i bv butiker och lokal, i övrigt enkelrum samt 1-2 rok.

Gård: överbyggd, lanternin med glasbetong, gräsmatta, rabatter.

Snickaren 11
Tulegatan 20

Bostadsfastighet, inventerad 1975.

Byggnadsår 1937-39, arkitekt E Grönwall, byggherre E Engberg och Fastighetsföreningen Snickaren 11 upa, byggmästare P Persson.

Gathus, 6 vån. Gatufasad: rött tegel, balkonger med järnräcken. Gårdsfasad: gulvit slätputs. Tak med synliga sparrar.

Entré: golv och trappor av grågrön marmor, enfärgade väggar och tak, släta dörrar.

Lägenheter ej inventerade.

Lägenhetsstorlekar 1939: garage eller verkstad under gården, i bv butiker, i övrigt enkelrum samt 1-2 rok, öppen planlösning.

Gård: överbyggd, asfalterad, glasbetong.

Snickaren 12
Roslagsgatan 9, Surbrunnsgatan 25

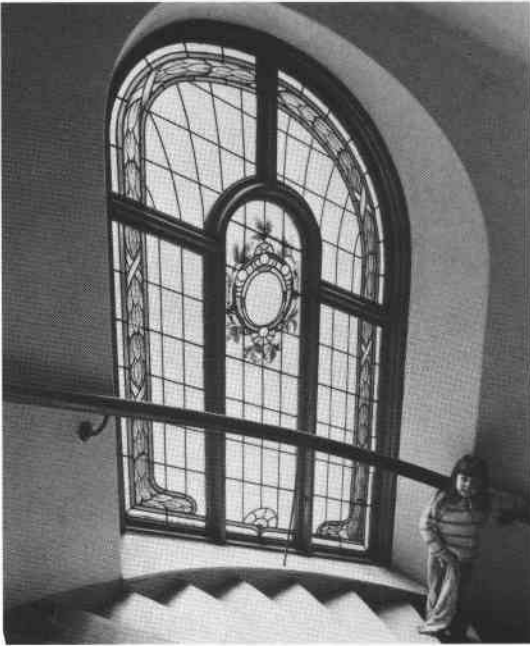
Bostadsfastighet, inventerad 1975.

Byggnadsår 1904-06, arkitekt N Persson, byggherre F O Lindblom och B Almkvist, byggmästare P Persson. 1940-42 kaféinredning, 1955-57 inredning av vind, 1974 ombyggnad av lägenheter, modernisering.

Gathus (hörnhus), 5 vån + soutvån. Gatufasader: soutvån har grovt huggna sandstenskvadrar, i övrigt röd slätputs, utskjutande rundat hörn krönt med lanterninförsedd tornhuv. Ett rundat burspråk på vardera fasaden. Portaler av huggen sandsten, mot Roslagsgatan med hög profilerad omfattning. Ursprungliga fönster med småspröjsad överdel. Gårdsfasad: röd slätputs. Svart plåttak.

Entré (9): ursprunglig glasad port med högt småspröjsat överfönster. Golv av cementmosaik, på övre planet vit marmor med svart bård, målade väggar. Trappa av vit marmor, profilerad taklist, takrosett. I trapphuset golv och trappor som entrén, profilerad taklist, släta dörrar. Fönstren





har blyinfattat färgat glas med bladornament och mittmedaljong. Ett fönster signerat Kjellén & Brander, Kronobergsgatan 9.

Entré (25): golv och trappor av grå cementmosaik, på golvet röd bård och svart fris, f ö som ovan.

Inventerad lägenhet bevarar bl a taklister, takrosetter och fyllningsdörrar. Moderniserat kök.

Lägenhetsstorlekar 1906: i bv butiker, i övrigt 2-4 rok + jungfrukammare.

Gård: belagd med cementplattor, plantering i konststenslådor.

Snickaren 15

Ödengatan 28-32, Roslagsgatan 5, Tulegatan 18

Bostadsfastighet, inventerad 1975.

Byggnadsår 1963-70 (1967), arkitekt K Ödén, byggherre Fastighets AB Huvudstaden, byggmästare Lennart Liljegren.

Gathus (hörnhus), 6 vån. Gatufasader: gult tegel i vertikala band omväxlande med bruna tegelfält mellan fönstren. Sammanhängande skärmtak över butiks våningen som är skifferklädd.

Entré (28): golv och trapphus av grå kalksten, öppet trapplopp, släta dörrar. Övriga entréer i liknande utförande.

Lägenheter ej inventerade.

Lägenhetsstorlekar 1970: 1 rum o kokvrå samt 3-4 rok.



*Snickaren 15 (fd 13), Arvid Svenssons manufakturaffär.
Foto A Wiklund omkr 1925.*

