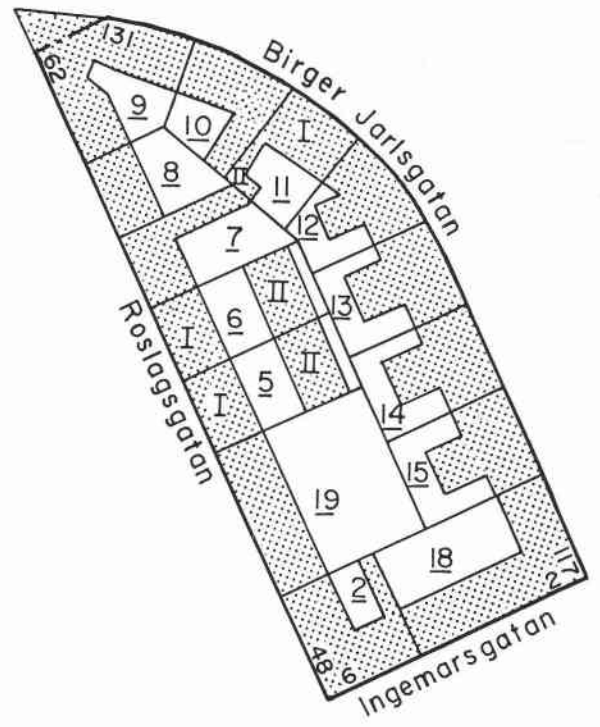


STAREN



Staren 5, portal.



Kvarteret Staren och Roslagstull från öster.





Staren 2

Roslagsgatan 48, Ingemarsgatan 6

Bostadsfastighet, inventerad 1975.

Byggnadsår 1885-88, arkitekt K Gyllencreutz, byggherre 1) A E Magnusson, 2) C Abenius, byggmästare 1) A E Magnusson, 2) J Börjesson. 1906-12 ändring i butiker (Roslagsgatan), 1917-36 ändringar i bv, 1955-57 omputsning av bv, butiksfasad, 1974 fasadändring i bv, sammanslagning av två butiker.

Gathus (hörnhus), 5 vån. Gatufasad: rött tegel, bv grå spritputs. Medeltidsinspirerad fasad med risaliter och blinderingsmyckade trappgavlar, delvis spetsbågiga fönsteröverstycken. Mönstermurade våningslister och takfris. Slätputsade band med ritsad dekor under översta våningen. Dekorativt smidda ankarslutar. Avfasat hushörn. Portal mot Ingemarsgatan med kraftiga sidopartier och inkomponerat överfönster omgivet av blinderingsnischer och fält med ritsad dekor samt små vapensköldar i relief med ägarens initialer (CA) och på vån 2 tr årtalet 1888. Gårdsfasad: ockra slammat tegel. Svart plåttak.

Entré (6): sekundär glasad metallport, golv av grå marmor, sekundärt målade väggar, kälrat tak, glasat småspröjsat mellandörrsparti. I trapphuset golv av grå konststen med svart marmorbård, trappa och trapplan av grönvit marmor, fyllningsdörrar.

Entré (48): sekundär glasad metallport, svart/vit-rutigt marmorgolv, kalkstenstrappor, fyllningsdörrar.

Inventerad lägenhet bevarar delvis ursprungliga fyllningsdörrar. Moderniserat kök.

Lägenhetsstorlekar 1888: 1, 2 och 4 rok.

Gård: underbyggd, asfalterad. Liten envånings tvättstuga med ockra slammat tegel och rött plåttak. Uthus i trä med plåttak.



Staren 5

Roslagsgatan 54

Bostadsfastighet, inventerad 1975.

Byggnadsår 1904-05, arkitekt G Detthoff, byggherre 1) W Jagtmann 2) J F Blomgren, byggmästare 1) J A Tornell 2) K Molin. 1953 inredning av badrum i vån 2 tr, 1973 intern trappa, dusch vån 2 tr.

Gathus (I), 5 tr + soutvån. Gatufasad: brunockra slätputs med spritputsad bv och dito fält under fönstren. Soutvåning i råhuggen kalksten. Av de ursprungliga fönstren med småspröjsad överdel finns endast några få bevarade. En hög frontespis med litet runt fönster. Några franska fönster med

smidesräcken. Portalen av huggen kalksten har skulpterat överstycke med ymighetshorn och kartusch inramande ett litet fönster med blyinfattat glas (nr 54 i blå rundel). Gårdsfasad: ockra slätputs. Rött plåttak.

Entré: i två plan. Sekundär glasad port, svart/vitrutigt marmorgolv med vit fris, kalkstenstrappor. Väggarna dekorerade med grönmarmorerad kvadermålning, därovan fältindelning med gröna och grå marmorerade bårder på gul botten, orange fält. På mittfältet och partiet över porten ett litet klassicistiskt ornament. Grönt tak och taklist. Glasat småspröjsat mellandörrsparti. Trapphuset har inredning som entrén samt glasade fyllningsdörrar.

Gårdshus (II), 4 vån. Fasader i brunockra slätputs, rött plåttak. Entré: golv av röda och grå kalkstensplattor, sekundärt målade väggar, stucktaklist. Inventerad lägenhet bevarar bl a en skänkkakelugn med reliefdekor i rosa, ljusblått och guld.

Inventerad lägenhet bevarar ursprunglig inredning såsom stucktaklister och takrosetter med näckrosmotiv, smygpaneler och fyllningsdörrar. Delvis moderniserat kök.

Lägenhetsstorlekar 1905: i gathuset enkelrum samt 2-3 rok, i gårdshuset enkelrum samt 1-2 rok.

Gård: delvis underbyggd, asfalt och betong. Litet uthus. Bakgård: asfalterad.

Staren 6

Roslagsgatan 56

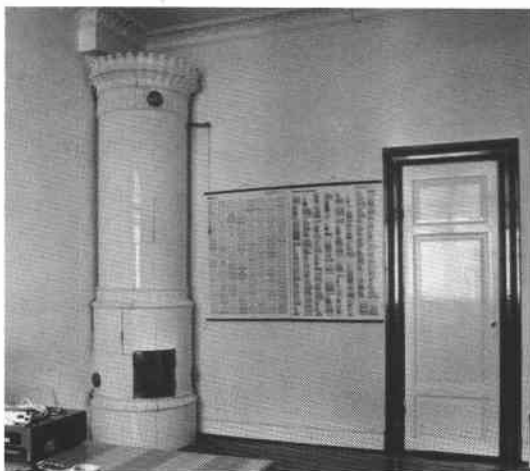
Bostadsfastighet, inventerad 1975.

Byggnadsår 1903-06, arkitekt A Siösteen, byggherre 1) Fastighets AB Staren 2) A Johansson och K Lundberg, byggmästare 1) C E Jansson 2) O Siösteen. 1936-41 kokskåp i gårdshus, 1966-74 ombyggnad för kontor i bv i båda husen, 1974 sammanslagning av lägenheter, duschrum samt fasadrenovering av gårdshuset.

Gathus (I), 5 vån. Gatufasad: gulbrun sprutfärg på spritputsad bv och slätputsad övre del. Bandritsning på vån 1 tr samt på de antydda sidorisliterna. Taklist med glest placerade triglyfer. Bv:s välvda fönster och portal har markerade "valvstenar". Förenklad fasad.

Entré: ursprunglig glasad ekport med överfönster, grått marmorgolv, sekundärt målade väggar, profilerad stucktaklist. Nya släta fanérdörrar. Trapphuset har svart/vitrutigt marmorgolv med vit fris, kalkstenstrappor, stucktaklist. Några ursprungliga glasade fyllningsdörrar, i övrigt nya släta fanérdörrar.





Inventerad kontorslägenhet bevarar delvis ursprunglig inredning såsom stucktaklister med blomornament, runda vita kakelugnar med reliefdekor samt några fyllningsdörrar.

Gårdshus (II): fasader med gulbrun sprutputs, svart plåttak.

Lägenhetsstorlekar 1906: i båda husen 1-2 rok.

Gård: kalkstensgångar, gräsmatta och planteringar. Bakgård: betong, buskage.

Sedan 1975 har en ny glasad metallport ersatt den ursprungliga.

Staren 7

Röslagsgatan 58

Bostadsfastighet, inventerad 1975.

Byggnadsår 1925-27, arkitekt Bocander & Cronvall, byggherre och byggmästare C G Kjedin. 1932-35 ändring i bv, 1946 ändring av garage till bilverkstad, 1955-70 flera smärre ändringar.

Gathus, 6 vån. Gatufasad: grå slätputs. Enda utsmyckning ett våningsband och en rad rosetter under översta fönsterraden. Enkel portal med slät granitomfattning. Gårdsfasad: grå grov slätputs.

Entré: ursprunglig glasad port med överfönster. Golv av vit marmor, enfärgade väggar, kälrat tak, glasade mellandörrar, ursprunglig takarmatur. Trapphuset har vita marmortrappor och dito golv, grönflammiga väggar. Fyllningsdörrar. Balkongdörrar med blyinfattat råglas och polykroma nischmålningar med växter i urnor. Hiss med smidesgaller.

Inventerad lägenhet bevarar ursprunglig inredning såsom parkettgolv, kälade tak, fyllningsdörrar, glasade i hallen. Moderniserat kök.

Gårdsflygel, 4 vån. Fasad med grå grov slätputs.

Lägenhetsstorlekar 1927: 1-2 rok samt 2-3 rok + jungfrualkov.

Gård: underbyggd, asfalterad.

Staren 8

Röslagsgatan 60

Bostads- och kontorsfastighet, inventerad 1975.

Byggnadsår 1956, arkitekt O Söderman, byggherre och byggmästare AB Åke G Blom.

Gathus, 7 vån. Gatufasad: bv och listindelning av konststen, i övrigt skivor av grå eternit, fönsterbröstningar av blåmålad korrugerad plåt. Tak av galvaniserad plåt.

Entré: golv av grå marmor med vit fris, väggar av vit marmor. Trappor av vit marmor med grå plansteg, smidesräcke. Trappplan av grå marmor, enfärgade väggar och tak, släta fanérdörrar.



Lägenheter ej inventerade.

Lägenhetsstorlekar 1956: 1 rum o kokvrå samt 1-4 rok.

Gård: i två plan, konststensplattor å nedre plan, å övre plan buskplanteringar i betonglådor, träd och gräsmatta.

Staren 9

Roslagsgatan 62, Birger Jarlsgatan 131 A, B

Bostadsfastighet, inventerad 1975

Byggnadsår 1905-07, arkitekt E Svanberg, byggherre W Jagtmann, byggmästare E Svanberg. Under 20-talet flera smärre ändringar, 1935-36 hiss och badrum, 1951 ombyggnad, nya fönster, 1953 ändring av butiksentréer och fönster i bv, hiss, nya balkongräcken, 1965-70 fasadändring med i stort sett bibehållen arkitektur.

Gathus (hörnhus), 5 vån + soutvån. Gatufasad: mörkockra sprutad slätputs, råhuggna granitkvad-rar i soutvån, över det rundade hushörnet en takhuv med lanternin. Spetsiga gavlar över de båda burspråken på ömse sidor om hörnet samt över en sidorisalit på vardera fasaden. Fönster med småspröjsad överdel. Tre portaler med råhuggen granitomfattning. Gårdsfasad: ockra slätputs. Svart plåttak.

Entré (62): i två plan. Ursprungligt glasat portparti med små rutor. Vitt marmorgolv med bård av grön kolmårdsmarmor, vita marmortrappor. På väggarna målad dekor mellan två horisontella grå band, signerad Hermansson -05 och föreställande "Klas på hörnet 1860" och "Wertmüllerska malmgården". Trappräcke och hissgaller i dekorativt smide. Glasade rödbrunådrade fyllningsdörrar. Entré (113 B): åttkantig plan med fyra nischer, gulmå-lade väggar med två dekorationsmålningar, t v "Belle Vue och Roslagstullen 1790", t h "Lilla Ingemarshof 1860". Nischerna är gråmålade med bladverk i vitt och grått. Äldre hiss med smidesgaller och boaserad korg med fyllningar och speglar. I trapphusets bv en målad karta över Roslagstull på 1700-talet med gårdar och malmgårdar. Inredning i övrigt liknande 62.

Inventerad lägenhet bevarar ursprunglig inredning såsom parkettgolv, smyg- och sockelpaneler, bröstpaneler med fyllningar, fyllningsdörrar. Rumsavskiljande svarvat och skuret gallerverk. I salen öppen spis med reliefdekorerat kakel i ljusblått och grågrönt med polykrom dekor. En gulvit kakel-ugn med rosengirlang och blå band. Serveringsgång med skåp. Kök med stort skafferi, i övrigt delvis moderniserat, jungfrualkov.

Lägenhetsstorlekar 1907: 2 rok, 2-3 rok + jungfrualkov samt 4 rok.

Gård: betong.





Staren 10
Birger Järmsgatan 129

Bostadsfastighet, inventerad 1975.
Byggnadsår 1905-06, arkitekter Dorph & Höög, byggherre J Brolin, byggmästare P B Dahlbeck. 1911 ändring av lokal under gården, 1925 ändring av tvättstuga på vinden, 1928 cv, ändring i sout-vån, 1930-50 flera smärre ändringar, 1975 ombyggnad av lägenheter, fasadrenovering.

Gathus, 6 vån. Gatufasad: röd slätputs, på vån 1 tr ockrafärgad spritputs. Sockel och portalomfattning av grå sandsten med växlande slät- och råhuggna band. Portalen krönt med kartusch omgiven av kastanjeblad i relief. Två svagt buktande burspråk. Profilerat band under översta våningen samt takfot med kassetter. Tre rundbågiga vindskupor. Gårdsfasad: ockra slätputs. Svart plåttak.

Entré: glasad port, röd/vitrutigt konststensgolv med mönstrad bård. Tunnvalv, fältindelad med listverk. Glasat mellandörrsparti. Inre entrén har åttkantig plan, stucktaklist och spegelvalv. Dubbla trapphus, det t h har golv som entrén, kalkstenstrappa, fyllningsdörrar med spröjsade glasrutor. Stort spröjsat dagerfönster, trapphusfönster med flerfärgat blyinfattat glas i jugendmönster. Trapphuset t v har dubbla lopp, inredning som föregående.

Inventerad lägenhet bevarar bl a dörr- och fönstersmygpaneler, kälade tak, takrosetter med dekor, fyllningsdörrar. Kök med ursprungliga skåp.

Lägenhetsstorlekar 1906: 1-2 rok.

Gård: överbyggd, asfalterad, stor lanternin.



Staren 11
Birger Järmsgatan 127

Bostadsfastighet, inventerad 1975.
Byggnadsår 1925-27, arkitekter Bocander & Cronvall, byggherre och byggmästare C G Kjedin. 1936 ateljé å vind, 1953-58 ombyggnad av verkstadslokal i kv, under 1960-talet flera smärre ändringar, 1974 ändring av vind i gathuset.

Gathus (I), 6 vån + inredd vind. Gatufasad: gul slätputs, grå bv, takfris, våningslist samt fönsteromfattningar på vån 1 tr. Sockel och slät portalomfattning av granit. Gårdsfasad: grön sprutputs. Ljusgrönt plåttak.

Entré: två plan, ursprunglig glasad port, golv och trappa av vit marmor, sockelparti med kvadermålning i brun marmorering. Väggar sekundärt målade med bruna fält och grå friser, äldre dekorinslag utsparade. Glasade mellandörrar, i trapphuset fyllningsdörrar, hiss-galler i järnsmide, boaserad korg.

Inventerad lägenhet bevarar ursprunglig inredning såsom parkettgolv, kälade tak med mittrosett och fyllningsdörrar. Moderniserat kök med jungfrualkov.



Gårdsflygel (II): entré med golv och trappor av röd konststen, delvis svart fris, fyllningsdörrar. Väggar som i gathusentrén.

Lägenhetsstorlekar 1927: 1 rok, 2 rum och kokvrå samt 2-3 rok.

Gård: underbyggd, asfalterad, stor lanternin.

Staren 12

Birger Jarlsgatan 125

Bostadsfastighet, inventerad 1975.

Byggnadsår 1907-12, arkitekt S Kjellberg, byggherre 1) A Johansson 2) K B Lundberg 1909 3) A Husberg 1910, byggmästare C F Lignell. 1919 inredning av garage, under 1920-talet smärre ändringar, 1959-62 bl a badrum, 1968-74 reparation av fasader.

Gathus, 6 vån. Gatufasad: grågrön sprutputs, ljusgrå bandrusticerad bv, vån 1 tr bandritsad. Två burspråk, segmentformad frontespis med småspröjsat lunettfönster. Ursprungliga fönster med småspröjsad överdel. Rundbågig portal med kälad omfattning. Gårdsfasad: gulbrun sprutputs. Svart plåttak.

Entré: ursprunglig glasad ekport. Golv av grå konststen med fris i grönt, bård och mittornament av mosaik i vitt, svart och rött. Trappor av grå konststen. Fyllningsdörrar, hiss med smidesgaller och boaserad korg.

Inventerad lägenhet bevarar ursprunglig inredning såsom parkettgolv med bård, kälade tak med mittrosett, fyllningsdörrar. En vit kolonkakelugn i nyrokoko med flerfärgad reliefdekor samt en rund vit kakelugn med blomdekor i grönt, lila och gult. Serveringsgång, moderniserat kök.

Lägenhetsstorlekar 1912: 1 rok, 2 rok + alkov, 3-4 rok + jungfrukammare eller -alkov.

Gård: delvis överbyggd, asfalterad, lanterniner.

Staren 13

Birger Jarlsgatan 123

Bostadsfastighet, inventerad 1975.

Byggnadsår 1905-10, arkitekt C Dethoff, byggherre 1) Fastighets AB Staren samt ytterligare åtta olika ägare under byggnadstiden, byggmästare 1) W A Klingberg 2) C Walin 3) A Andersson. 1927 ändring i kv, tvättstuga å vind samt kafélokale, 1937 hiss, ändring i soutvån och bv (wc och bad), 1942 2 st ateljéer å vind.

Gathus, 5 vån + soutvån. Gatufasad: grågrön slätputs med släta utputsade listverk, sockel i råhuggen kalksten. Vitputsad dekor över mittparti-





ets fyra fönster (vån 3 tr). Rundbågig portal med kälad slåthuggen omfattning i kalksten samt stort rektangulärt vitputsat fält med listverk, inramande ett litet fönster. Gårdsfasad: ockra slåtputs. Svart plåttak.

Entré: glasad port, golv av grön kolmårdsmarmor, sekundärt målade väggar och tak. Marmortrappa, trapplan med rosa konststensgolv med röd bård, släta dörrar, hiss med smidesgaller.

Inventerad lägenhet bevarar ursprunglig inredning
Lägenhetsstorlekar 1910: 1-2 rok samt 2 rok + jungfrukammare.

Gård: delvis underbyggd, betong, asfalt.

Staren 14

Birger Jarlsgatan 121

Bostadsfastighet, inventerad 1975.

Byggnadsår 1905-10, arkitekt O Jansson, byggherre 1) W A Klingberg 2) S Brunström, byggmästare W A Klingberg. 1923 hiss, 1961-70 fasadrenovering.

Gathus, 6 vån. Gatufasad: grågul sprutputs, sockel av råhuggen kalksten. Två burspråk krönta med lanterninförsedda huvar. Svängd frontespis med ovalt fönster. Tandsnittstaklist över mittpartiet och burspråken. Korgbågig kälad portal. Fasaden är samkomponerad med grannfastigheten Staren 15. Gårdsfasad: brun sprutputs. Svart plåttak.

Entré: sekundär glasad metallport. Golv av gråvit konststen med röd och grå fris, gulbrunådrade snickerier, enfärgade väggar, stucktaklist och mittrosett. I trapphuset fyllningsdörrar, hiss med smidesgaller. Trappa i konststen.

Inventerad lägenhet bevarar bl a brädgolv, sockelpaneler, stucktaklister delvis med banddekor, mittrosetter samt i salen fältindelade väggar. Kakelugnar av olika typer t ex en turkosblå med skänk och nisch. Serveringsgång med pärlspånt och ursprungliga skåp. Moderniserat kök med bevarad spiskåpa.

Lägenhetsstorlekar 1910: 1-2 rok samt 3 rok + jungfrukammare.

Gård: asfalterad.

Staren 15

Birger Jarlsgatan 119

Bostadsfastighet, inventerad 1975.

Byggnadsår 1905-06, arkitekt O Jansson, byggherre 1) J E Litzén 2) Fastighetsbolaget Staren 15, byggmästare W A Klingberg. 1923 hiss, 1934, 1940 och 1963-74 inredning av badrum.

Gathus, 6 vån. Gatufasad: grågul sprutputs, sockel av råhuggen kalksten. Två burspråk krönta med lanterninförsedda huvar. Svängd frontespis med o-



valt fönster. Tandsnittstaklist över mittpartiet och burspråken. Korgbågig kälad portal. Fasaden är samkomponerad med grannfastigheten Staren 14. Gårdsfasad: brun sprutputs. Grönt plåttak.

Entré: sekundär glasad metallport. Grått marmorgolv, sekundärt målade väggar, stucktaklist. Trapphuset har golv av grå konststen med svart bård och trappor av kalksten. Stucktaklister, takkonsoler vid trapploppets anfang, överspikade dörrar. Hiss med smidesgaller och boaserad korq.

Inventerad lägenhet bevarar ursprunglig inredning såsom parkettgolv, stucktaklist med blom- och bandornament, fyllningsdörrar. Turkosblå kakelugn med skänk och nisch. Kök delvis moderniserat, ursprungligt serveringsskåp.

Lägenhetsstorlekar 1910: 1-2 rok samt 3 rok + jungfrukammare.

Gård: asfalterad, planteringar, träd.



Staren 18

Birger Jarlsgatan 117 A,B, Ingemarsgatan 2,4.

Bostadsfastighet, inventerad 1988.

Byggnadsår 1968, arkitekt J Thomé, byggmästare Bygg-Oleba, Olle Engkvist AB.

Gathus, 7 vån. Gatufasad: mörkrött fogstruket tegel, sockel av natursten. Balkonger med plåträcken. Portal med naturstensomfattning. Gårdsfasad: som gatufasad. Tak av aluminium och galvaniserad plåt.

Entré: glasad aluminiumport, naturstensgolv, i inre entrén golv och väggar av marmor samt vävklädd brunmålade vägg.

Lägenheter ej inventerade.

Gård: underbyggd, cementplattor, planteringar i betonglådor.



Staren 19

Roslagsgatan 50,52.

Bostadsfastighet, inventerad 1988.

Byggnadsår 1970, arkitekt R Westin och Szejnman, byggherre och byggmästare Byggnads AB Birger Gustavsson.

Gathus, 6 vån + sout. Gatufasad: korrugerad plåt i vitt och gult, franska balkonger. Tegelportik med plan av cementplattor, taket klätt med plåtpanel. Glasade teakportar, i inre entrén marmorgolv. Gårdsfasad: som gatufasaden, balkonger. Tak av rostfri plåt.

Lägenheter ej inventerade.

Gård: underbyggd, cementplattor, planteringar i lådor.



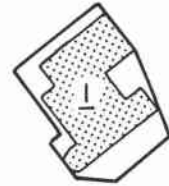


Stefanskapellet från söder. Foto 1905.

STEFANSKAPELLET



Vanadislunden



Stefanskapellet från öster. Foto omkr 1905.

Stefanskapellet, interiör sedd mot koret.





Stefanskapellet 1 Vanadislunden.

Kyrkobyggnad, inventerad 1988.
Byggnadsår 1901-04, arkitekt C Möller. 1926 restaurering, arkitekt G Clason.

Vid 1800-talets slut planerades ett nytt kyrkobygge för den ökande folkmängden i Johannes församlings utmarker - "Sibirien". I väntan på planernas förverkligande beslöt "Sällskapet för främjandet av kyrklig själavård" att uppföra ett provisoriskt träkapell. Det ritades av arkitekt E O Ulrich, placerades på en förhyrd tomt i kvarteret Baggen och fick namnet S:t Stefanskapellet (se ritning sid 46). Invigningen skedde år 1900 och året efter började man bygga den nya stenkyrkan i Vanadislundens södra sluttning. Då den stod färdig 1904 monterades träkapellet ned, flyttades till Aspudden och fick namnet S:t Sigfrids kapell. Det står där än idag, väl synligt tätt intill Essingeleden.



Namnet Stefanskapellet överflyttades till den nya kyrkan, som i likhet med Johannes kyrka fick en nordsydlig orientering med koret i norr. Den uppfördes av vit grovt huggen närkesandsten på granitsockel i en stil inspirerad av engelsk sengotik. Klocktornet är assymetriskt placerat på västsidan. På östra sidan finns en anslutande samlingshall täckt med koppartak. En ingång från östra sidan har en liten förhall i korsvirke. Till huvudingången leder en mjukt formad granittrappa från söder. Huvudportalen liksom övriga dörr- och fönsteröppningar har flacka spetsbågar av profilerad kalksten. Ovanför portalen ett överstycke med reliefhuggen dekor. Fönstren har dekorativa masverk. Högst upp på det södra gavelröstet en skulpterad krucifixframställning utförd av Carl Eldh. Taket är klätt med svart skiffer.



Interiören fick i huvudsak sitt nuvarande utseende vid restaureringen 1926. Armaturen och bänkar har dock senare bytts ut.

Huvudskeppet förenas med sidoskeppet genom en arkad med flacka spetsbågar. Slipat naturstensgolv i koret, i övrigt furugolv, putsade vitmålade väggar. Öppen dekorativt skuren takstol. Det målade altarskåpet är utfört av Einar Forseth 1926. Predikstolen tillkom samma år.

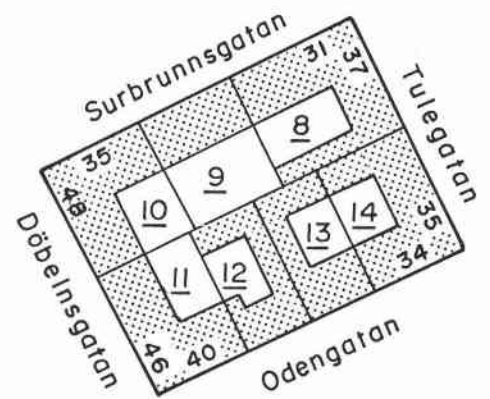
En bred dubbelvälvd öppning med mittkolonn och sekundära skjutdörrar leder till samlingshallen. Taket där är spegelvälvat och träpanelat.



SURBRUNN



Surbrunn 9, portal.



Kvarteret Surbrunn, hörnet Odengatan - Tulegatan.





Surbrunn 8

Surbrunnsgatan 31 A, B, Tulegatan 37

Bostadsfastighet, inventerad 1975.

Byggnadsår 1904-05, arkitekt S Kjellberg, byggherre A Hörlin och E Frich, byggmästare A Hörlin och N Persson. 1930-31 norra delen, ombyggd lägenhet och hiss, 1970-72 ombyggnad av bostäder.

Gathus (hörnhus), 5 vån + soutvån. Gatufasad: röd sprutputs med grå bandritsad bv, kalkstensklädd soutvån. Två rundade burspråk på vardera fasaden. Ett brett gråputsat band under översta våningen. Portal (31 A) har hög kälad omfattning och rundat överfönster. Ursprungliga fönster med småspröjsad överdel. Gårdsfasad: röd sprutputs. Svart plåttak.

Entré (31 A): ursprunglig glasad port. Ovalt överfönster, blyinfattat färgat glas med blomornament. Golv och trappa av grå cementmosaik med svart bård, enfärgade väggar och tak, glasade mellandörrar. Trapphuset har golv av vit marmor med svart bård, kalkstenstrappor, släta fanérdörrar, profilerad taklist.

Entré (31 B) (körport): tunnvalvd, asfalterad. I trapphuset beige- och svartrutiga konststensgolv, trappor av cementmosaik, släta fanérdörrar. Vid nedre vilplanet svarvat målat träräcke.

Inventerad lägenhet bevarar delvis ursprungliga snickerier, taklistor och takrosetter. Moderniserat kök.

Lägenhetsstorlekar 1905: i gathuset 1-4 rok, i gårdshuset 1-2 rok.

Gård: överbyggd, asfalterad, lådor med planteringar.



Surbrunn 9

Surbrunnsgatan 33

Restauranglokaler + bostäder, inventerad 1975.

Byggnadsår 1902-03, arkitekt S Kjellberg, byggherre Stockholms Utskänknings AB, byggmästare R J Ingemarson. 1927 om- och tillbyggnad, överbyggnad av gården, 1942 ombyggnad i vån 1 o 2 tr, 1947-49 ombyggnad i vån 2 tr, gårds lanternin byts ut mot glasbetong i tunnvalv.

Gathus, 2 vån + inredd vind. Gatufasad: brun sprutputs, bv i grovhuggen sandsten med kraftig överliggare. Restaurangen i bv har stora rundbågiga fönster med småspröjsad överdel. Skulpterad portalomfattning med växtornamentik. Rundbågig inkörsport. Brant tak med rundade frontoner. Gårdsfasad: grå sprutputs. Svart plåttak.

Entré: körport, asfalterad. Trapphuset har golv och trappor av kalksten, på trapplanen bruna och grå kalkstensplattor. Till korridor glasade dörrar med råglas. Delvis överklädda dörrar, några med spröjsade överfönster. Profilerad taklist och takrosetter.

Matsalen i bv har rödmålade kryssvalv, vita gördelbågar och svarta kolonner. Den höga ekpanelen har utsparade fält med målade stilleben i gult mot svart botten. I inre delen bardisk och åttkantig fontän.

Inventerad lägenhet 1 tr: 4 rok. Rummen bevarar ursprungliga snickerier som smygpaneler och fyllningsdörrar, stucktaklister och takrosetter samt 1900-talskakelugnar av olika typer, bl a en skänkkakelugn med grön dekor. Serveringsgång med skåp, delvis moderniserat kök.

Lokaldisposition 1903: bv: krog, matsal, kafé och ekonomilokaler. Vån 1 tr: domestikrum, enkelrum och 3 rok, vån 2 tr: domestikrum, ett badrum.

Gård: cementserad, lanterniner med glasbetong.



Surbrunn 10

Surbrunnsgatan 35, Döbelnsgatan 48

Bostadsfastighet, inventerad 1975.

Byggnadsår 1939-45 (42), arkitekter Bocander & Cronvall, byggherre 1) F G Unman och 2) J Gillberg, byggmästare Fackföreningarnas Byggnadsproduktion.

Gathus (hörnhus), 6 vån. Gatufasad: orange slätputs, bv klädd med grå marmorplattor. Rödbruna inklädda balkonger. Gårdsfasad: orange slätputs, balkonger. Svart plåttak.

Entré: golv och trappor av grå marmor, bröstning av grågrön marmor, därovan grov spritputs, släta dörrar. I inre entrén ett blyspröjsat fönster.

Lägenheterna ej inventerade.

Lägenhetsstorlekar 1945: 1 rum och kokvrå, 1-3 rok. Lekskola på vinden.

Gård: överbyggd, stor lanternin med glasbetong, plantering med gräs och träd, gångar av vita kalkstensplattor.

Finska filadelfiakyrkan har gudstjänstlokaler under gården.





Surbrunn 11

Odengatan 40, Döbelnsgatan 46

Bostadsfastighet, inventerad 1975.

Byggnadsår 1900-1902, arkitekt E Ohlsson, byggherre J Johnson, byggmästare H Larsson. 1911 hiss Odengatan, 1932-34 ändringar i bv, 1939-40 om- och påbyggnad, överbyggnad av gården, 1941-43 entréer och lägenheterna å 2-4 tr, 1959-73 ombyggnad av livsmedelsbutik och fasadrenovering.

Gathus (hörnhus), 5 vån + inredd vind. Gatufasad: sprutputs, i bv gröngrå, i övrigt rödbrun. Sekundär entré, fasaden förenklad. På båda fasaderna ett burspråk i 4 vån, rundat hushörn. Indragen, påbyggd takvån. Gårdsfasad: röd sprutputs. Rött plåttak.

Entré: sekundär port. Golv och trappor av vit marmor, på övre entréplanet golv av grå marmor med bred vit marmorfris. I trapphuset golv som övre entréplan, vita marmortrappor, räcke av svartmålat smidesjärn. Målade väggar och tak, släta dörrar. Trapphusfönster i råglas med franska liljor. Hiss.

Inventerad lägenhet: helt moderniserad.

Lägenhetsstorlekar 1902: enkelrum, 2-5 rok + jungfrukammare.

Gård: överbyggd, asfalterad, stor lanternin.



Surbrunn 12

Odengatan 38

Bostadsfastighet, inventerad 1975.

Byggnadsår 1901-02, arkitekter Hagström & Ekman, byggherre J N Johansson, byggmästare L P Johansson. 1929 hiss, 1929-33 pannrum, bad, wc m m. 1935 fasadändring, 1971 fasadrenovering.

Gathus, 5 vån. Gatufasad: grå sprutputs, bv sandsten. Skulpterad sandstensportal i jugendstil. Bladdekorerat överstycke med ovalt fönster och hög spira. Två rundade burspråk på fasadens mittparti. Ursprungliga fönster med småspröjsad överdel. Gårdsfasad: gulbrun slätputs. Rött plåttak.

Entré: ursprunglig glasad port. Golv och trappor av vit marmor med svart bård. Neddraget tak, taklist och band med rosedekor i stuckrelief. Glasade mellandörrar. I trapphuset golv och trappor som entrén, fyllningsdörrar. Vilplanstak täckt med rosedekor i stuck. Svarvat träräcke, fönster med råglas. Hiss med smidesgaller.

Inventerad lägenhet 2 tr (Pensionat Oden) bevarar ursprunglig inredning som paneler och taklister. Serveringsrum med skåp. Delvis moderniserat kök.

Lägenhetsstorlekar 1902: 1-4 rok + jungfrukammare.

Gård: Kalkstensplattor i gångar, grus, gräsmatta m m.



Surbrunn 13
Odengatan 36

Bostadsfastighet, inventerad 1975.
Byggnadsår 1901-1902, arkitekter Dorph & Höög, byggherre N Kalmér, byggmästare L P Johansson. 1935 hiss, 1936-37 pannrum, badrum, 1949-50 vindsinredning.

Gathus, 5 vån + inredd vind. Gatufasad: brun sprutputs, släta våningsband, bv kalksten, burspråk. Gårdsfasad: gulbrun sprutputs. Svart plåttak.

Entré: ursprunglig glasad port med skuren rosendekor. Golv, trappa och bröstning av grå marmor. Välvt tak med refflade band och rosegirlanger i stuck. I trapphuset golv av vit marmor med röd bård, trappor av kalksten. Trådtrade fyllningsdörrar, pardörrarna har överstycken med rosendekor. Stucktaklist, fönster med råglas. Hiss.

Inventerad lägenhet har delvis bevarad inredning bl a smygpaneler och dörrar. Öppen spis med grå marmorskänk. Stucktaklist med växtornament. Moderniserat kök.

Lägenhetsstorlekar 1902: enkelrum 1-4 rok + jungfrukammare.

Gård: överbyggd, asfalterad, glasbetong, plantering.



Surbrunn 14
Odengatan 34, Tulegatan 35, 35 A

Bostadsfastighet, inventerad 1975.
Byggnadsår 1903-04, arkitekter Dorph & Höög, byggherre N P och G Gerlofson, byggmästare G Gerlofson. 1937-38 bl a cv, bad och hissar, 1946-51 vindsinredning, 1975 fasadrenovering.

Gathus (hörnhus), 5 vån + inredd vind. Gatufasad: brun sprutputs med ljusa omfattningar, bandrusticerad kalksten i bv. Rundat hörn i bv med ornerad utkragning. Rundade burspråk. Hörnet krönt med rikt profilerad tornhuv, flankerad av två mindre huvar över burspråken. Portal mot Odengatan i röd kalksten med kolonner och skulpterat överstycke med inkomponerat fönster. Gårdsfasad: gul slätputs, balkonger. Svart plåttak.

Entré (34): ursprunglig glasad port. Golv och trappor av vit marmor, fältindelade väggar i gråmarmorerad stucco-lustro, stucktaklist, glasat mellandörrsparti. I trapphuset blyinfattade, färgade glasfönster, ursprungligt hiss-galler med bladdekor.

Entré 35 och 35 A: har liknande inredning.

Inventerade lägenheter bevarar ursprungliga inredningar samt serveringsrum med skänkskåp.

Lägenhetsstorlekar 1904: 1-5 rok + jungfrukammare.

Gård: överbyggd, asfalterad, glasbetong.





Trasten 2, Katolsk- Apostoliska kyrkan (nu S:t Georgios) interiörfoto troligen omkr 1900.