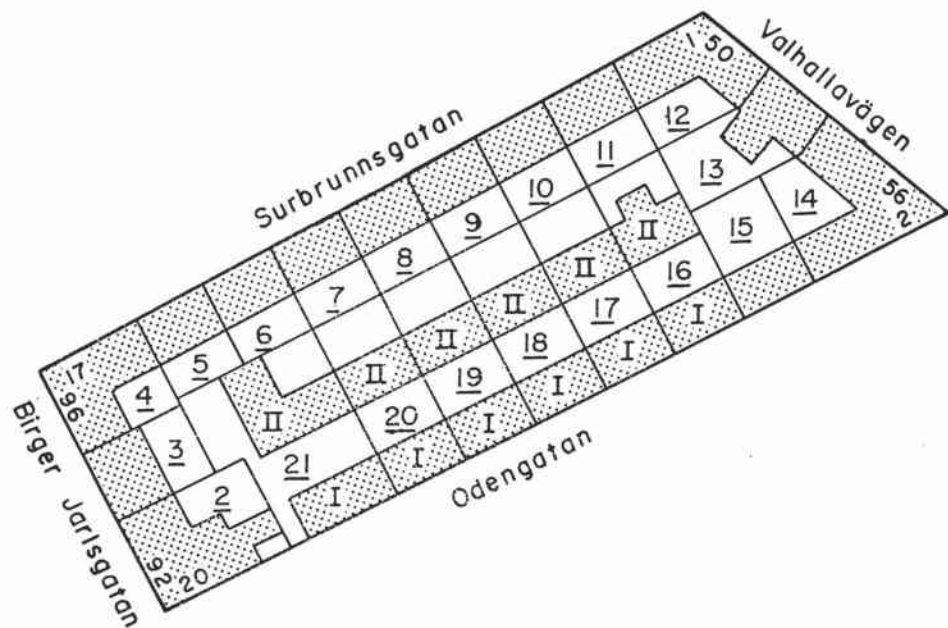


TRASTEN



Demonstrationståg 1 maj 1903. Th kvarteret Trasten.





Trasten 2
 Birger Järmsgatan 92.

Kyrkobyggnad S:t Georgios Grekisk-Ortodoxa Metropolitkyrka, inventerad 1976 och 1988.

Byggnadsår 1889-1890, arkitekt A G Forsberg, byggherre Katolsk-Apostoliska församlingen, byggmästare P Sundahl.

Kyrkan uppfördes av den svenska grenen av den katolsk-apostoliska rörelsen som grundades i London på 1830-talet av den skotske prästen Edward Irving. Medlemmarna kallades irvingianerna. Den svenska församlingen uttunnades efter hand och kyrkan stod praktiskt taget oanvänd i flera decennier. På 1970-talet överläts den till det grekisk-ortodoxa metropolitdömet i Skandinavien.

Kyrkan är uppförd i nygotisk stil med fasader i rött maskinslaget tegel, mönstermurad takfris, listverk och omfattningar av grå cement. Spetsbågiga fönster och dörröppningar, kor med femsidig absid i öster, torn i väster med hög spetsig kopparklädd spira. Taket är klätt med svart plåt. På kyrkans norra sida en tillbyggnad i en vån med flackt tak, i stil och material anpassad till kyrkan. Där inryms bonings- och samlingsrum.



Kyrkorummet är enskeppigt, täckt med ett högt, lätt spetsbågigt valv med kassetindelad panel. Golvet är av trä. Pilasterindelade väggar med hög träådrad panel. Fönstren har gotisk spröjsning, i absiden blyinfattade glasmålningar med stiliserad växtornamentik. Absiden är i övrigt smyckad med en hög dekorativt skuren träpanel i gotisk stil. Träaltaret, korskranket och predikstolen har liknande utförande. Orgelläktaren i väster bärs upp av rikt snidade konsoler och har en dekorativ barriär i stil med den övriga träinredningen. Orgeln är borttagen på 1970-talet. Den ursprungliga bänkinredningen har formskurna gavelpartier. Ikonostas, stenaltare m m har insatts på 1970-talet.



Trasten 3

Birger Jarlsgatan 94

Bostadsfastighet, inventerad 1975.

Byggnadsår 1901-1904, arkitekt G Rydberg, byggherre J A Johansson, byggmästare G E Lindström. 1949 fasadrenovering.

Gathus, 5 vån. Gatufasad: bv grågul slätputs med kvaderritsning. Sockel av granit och grovhuggen kalksten. I övrigt röd slätputs (norra halvan) och maskinslaget tegel (södra halvan). Grågula lister och fönsteromfattningar. Burspråket bärs av ornerade konsoler och är krönt med en spetsig tornhuv flankerad av fialer. Gårdsfasad: gul slätputs. Svart plåttak.

Entré: ursprunglig glasad port i nygotisk stil, golv av svart och vit marmor, hög panel, enfärgade väggar, konsolburen stucktaklist. Trapphuset har kalkstenstrappa, trapplan med svart och vita mönsterlagda keramikplattor, enfärgade väggar, halvfranska pardörrar och ornerade stucktaklister.

Inventerade lägenheter bevarar ursprunglig plan och snickeriinredning: profilerade sockelpaneler, fönstersmyg- och bröstpaneler, fyllningsdörrar. Stucktaklister med växtornamentik i jugendstil. Runda vita eller gröna kakelugnar med reliefmönster. Serveringsgång med pärlspåntpanelade skåp. Bv inrymde tidigare Café Skandia, numera antikvitetssaffär. Den ursprungliga inredningen är delvis bevarad, t ex golv av konststen med blommönster i rött, grått och vitt, höga paneler med fyllningar, stucktaklister och glastak.

Lägenhetsstorlekar 1904: i gathuset 3 och 4 rok, i flygeln 2 rok.

Gård: underbyggd och asfalterad, stora lanterniner.

Sedan 1975 har gårdshus och gårdsunderbyggnad rivits och fasaden renoverats.

Trasten 4

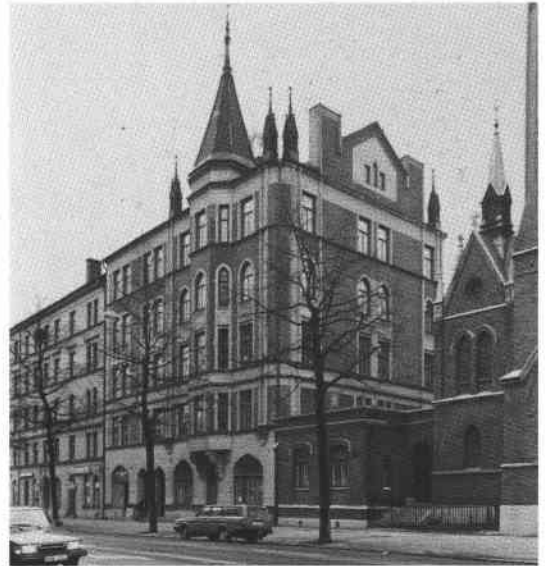
Birger Jarlsgatan 96, Surbrunnsgatan 17

Bostadsfastighet, inventerad 1972/74.

Byggnadsår 1895-96, arkitekt O Jansson, byggherre Stockholms Nya Tomt AB, byggmästare J G Lindell. 1909 ändring av butiksfönster.

Gathus (hörnhus), 5 vån. Gatufasad: grågul slätputs med kvaderritsad bv och hörnkedjor, konsolburen taklist. Skulpterat portalöverstycke. Gårdsfasad: gul slätputs. Svart plåttak.

Entré (96): ursprunglig glasad port mot Birger Jarlsgatan, golv av svart och röd marmor, enfärgade väggar, glasade mellandörrar, stucktaklist med tandsnitt. Trapphuset har trappor av kalksten och trapplan som golvet i entrén, fyllningsdörrar. Mot Surbrunnsgatan golv i grå och vit marmor, i övrigt liknande inredning som ovan.





Inventerade lägenheter bevarar ursprunglig plan och snickeriinredning samt rund grön kakelugn med flerfärgat blommönster. Kök med ursprunglig inredning såsom brädgolv, skåp med pärlspånt, öppna hyllor och zinkbänk.

Lägenhetsstorlekar 1896: 1-3 rok.

Gård: belagd med storgatsten.

Sedan 1974 har fasaden renoverats.

Trasten 5 Surbrunnsgatan 15

Bostadsfastighet, inventerad 1972/75
Byggnadsår 1895-96, arkitekt G A Fristedt, byggherre Stockholms Nya Tomt AB, byggmästare G A Fristedt. 1975 ombyggnad, cv.

Gathus, 5 vån. Gatufasad: gråröd spritputs, omfattningar och våningsband i röd slätputs, bv röd kvaderritsad slätputs. Skulpterat portalöverstycke. Gårdsfasad: gul slätputs. Rött plåttak.

Entré: sekundär port. Golv av åttkantiga kalkstensplattor och vit marmor, hög trämålad panel, enfärgade väggar, fyllningsdörrar. Stucktaklist med tandsnitt. Glasade mellandörrar till trapphuset som har kalkstenstrappa och fönster med blyinfattade färgade glas. Golv som ovan.

Inventerade lägenheter bevarar kakelugnar i grön eller brun majolika med flerfärgade blommönster.

Lägenhetsstorlekar 1896: 1 och 2 rok.

Gård: belagd med storgatsten. Liten tvättstuga med gulputsade väggar och svart plåttak.

Sedan 1975 har fasaden renoverats.



Trasten 6 Surbrunnsgatan 13

Bostadsfastighet, inventerad 1972/75.
Byggnadsår 1885-87, osignerade ritningar, byggherre och byggmästare J A Edqvist. 1925 inredning av källaren till butiks- och fabrikslokaler. 1954 inredning av vindslägenhet.

Gathus, 4 vån + soutvån och vindsvån. Gatufasad: ursprunglig putsdekor med kvaderritsad röd slätputs, bv och soutvån rusticerad, grågul sprutputs. Sidorisaliter med hörnkedjor. Omfattningar och lister gråvita. Taklisten konsolburen. Kolonnportal. Gårdsfasad: grågul slätputs. Sekundära fönster, svart plåttak.

Entré: sekundär glasad port, golv och trappor med linoleum, enfärgade väggar, sekundära fanérdörrar, stucktaklister.

Inventerade lägenheter: ursprunglig plan och snickeriinredning, kälade tak med mittrosett, vita kakelugnar med ornerade krön. Kökens renove-



ringsgrad varierar från oförändrat till delvis moderniserat.

Lägenhetsstorlekar 1885: 1 och 2 rok.

Gård: cementerad. Liten tvättstuga med gulvit puts, svart plåttak, avträdeslänga i trä.

Sedan 1975 har tvättstugan rivits och fasaden omfärgats.

Trasten 7

Surbrunnsgatan 11

Bostadsfastighet, inventerad 1972/75.

Byggnadsår 1885-86, arkitekt A G Forsberg, byggherre och byggmästare H Munkhammar. 1940 installerades cv, hiss, nya kök och bad, nya lägenhetsdörrar.

Gathus, 5 vån. Gatufasad: grågul slätputs. Den ursprungliga putsdekoren är bevarad med de två nedersta våningarna rusticerade. Konsolburna lister över tredje vån och vid takfoten. Portalkomposition med tre pilastrar.

Entré: sekundär glasad port, golv och trappor av grå marmor, marmorerade väggar.

Inventerad lägenhet är helt moderniserad.

Lägenhetsstorlekar 1886: 2 och 4 rok.

Gård: belagd med storgatsten.

Sedan 1975 har fasaden renoverats.

Trasten 8

Surbrunnsgatan 9

Bostadsfastighet, inventerad 1972/75.

Byggnadsår 1885-86, arkitekt Siösteen & Johansson, byggherre och byggmästare A G Bergström. 1905 ändring av butiksfönster, 1925 wc.

Gathus, 5 vån. Gatufasad: slätputsad, bandritsad på vån 1 tr, bv grå, i övrigt gul. Mittpartiet hyvlat ovanför andra våningen. Sidorisaliter med refflade pilastrar och kopplade fönster med mittkolonn. Gårdsfasad: grågul slätputs. Rött plåttak.

Entré: inkörsport med cementgolv och hög pärlspåntpanel. Därifrån ingång till trapphuset med kalkstenstrappor, enfärgade väggar med liten målad bård i brösthöjd, glasade fyllningsdörrar.

Inventerad lägenhet bevarar ursprungliga snickerier, stucktaklister och kakelugnar.

Lägenhetsstorlekar 1886: 2 rok.

Gård: belagd med storgatsten, uthus (f d stall) gråputsat med svart plåttak.





Trasten 9
Surbrunnsgatan 7

Bostadsfastighet, inventerad 1972/75.
Byggnadsår 1895-96, arkitekt G Bohman, byggherre
Stockholms Nya Tomt AB, byggmästare J Nyberg.
1923 förändring av lgh å 3 tr.

Gathus, 5 vån. Gatufasad: grågul spritputs med
släta omfattningar, grå slätputsad bv med kvader-
ritsning. Dekorativt portalöverstycke. Gårdsfa-
sad: grågul sprutputs. Rött plåttak.

Entré: sekundär glasad port, svart och vitt ru-
tigt marmorgolv, enfärgade väggar, stucktaklister
med tandsnitt. Kalkstenstrappor och glasade fyll-
ningsdörrar.

Inventerad lägenhet bevarar ursprunglig plan och
inredning, rikt dekorerade kakelugnar med speg-
lar.

Lägenhetsstorlekar 1896: 1 och 2 rok.

Gård: cementerad, litet uthus (f d tvättstuga) i
grå slätputs, grått plåttak.



Trasten 10
Surbrunnsgatan 5

Bostadsfastighet, inventerad 1972/75.
Byggnadsår 1895-97, arkitekt A Jansson, byggherre
Stockholms Nya Tomt AB, byggmästare J Nyberg.

Gathus, 5 vån. Gatufasad: helt hyvlad, röd sprut-
puts med slätare omfattningar. Portalen med deko-
rativt överstycke är ursprunglig. Sekundära fönst-
ter. Gårdsfasad: gul sprutputs. Rött plåttak.

Entré: ursprunglig glasad port, golv av åttkantiga
marmorplattor, enfärgade väggar, stucktaklister.
Kalkstenstrappa, träräcke med svarvade ba-
lusterdockor.

Lägenheter ej inventerade.

Lägenhetsstorlekar 1897: 1 och 2 rok.

Gård: cementerad, liten tvättstuga med gul sprit-
puts och svart plåttak.



Trasten 11
Surbrunnsgatan 3

Bostadsfastighet, inventerad 1972/75.
Byggnadsår 1895-96, osignerade ritningar, bygg-
herre Stockholms Nya Tomt AB, byggmästare J Ny-
berg. 1939 cv och två badrum i källaren, 1967 fa-
sadförenkling, 1973 ändring å 2 tr.

Gathus, 5 vån. Gatufasad: brun och grå sprutputs,
kvaderritsad bv. Dekorativt portalöverstycke.
Gårdsfasad: gul spritputs. Svart plåttak.

Entré: sekundär glasad port, golv av åttkantiga marmorplattor, enfärgade väggar med dekor av ränkor, stucktaklist med tandsnitt. Trapphuset relativt nymålat med tvåfärgade väggar och blomranka i brösthöjd. Trappräcke av trä med svarvade balusterdockor. Fyllningsdörrar.

Lägenheter ej inventerade.

Lägenhetsstorlekar 1896: 1 och 2 rok.

Gård: cementerad med liten plantering. F d tvättstuga med gul sprutputs och svart plåttak.



Trasten 12

Surbrunnsgatan 1, Valhallavägen 50

Bostadsfastighet, inventerad 1972/75.

Byggnadsår 1894-95, arkitekt G Bohman, byggherre fru L Nyberg, byggmästare J Nyberg. 1936 centralvärme, badrum i källaren och i våningarna, 1953 ombyggnad av café, 1968 rivning av gårdsbyggnad.

Gathus (hörnhus), 5 vån. Gatufasad: grågul spritputs med gula omfattningar och lister. Identiska portalomfattningar med kannelerade pilastrar mot båda gatorna. Avfasat hörn. Taklist med tandsnitt. Gårdsfasad: gul slätputs. Svart plåttak.

Entré (1): sekundär glasad port, svart och vitrutigt marmorgolv, enfärgade väggar, stucktaklister, kalkstenstrappor, släta (överklädda) dörrar med profilerade foder.

Inventerad lägenhet bevarar ursprunglig snickeri-inredning, stucktaklister och mittrosetter.

Lägenhetsstorlekar 1895: 1-3 rok.

Gård: cementerad med liten plantering. 1968 revs ett tvåvånings gårdshus inrymmande en lägenhet om 3 rok.

Sedan 1975 har fasaden renoverats.



Trasten 13

Valhallavägen 52, 54

Bostadsfastighet, inventerad 1975.

Byggnadsår 1967-76, arkitekt Hagströms arkitektkontor, B Rehnwall, byggherre AB B Lundström, byggmästare Norwell.

Gathus, 6 vån. Gatufasad: gulgrå sprutputs med grå sockel. Gårdsfasad: ljusgrå sprutputs. Brunt plåttak.

Entré: golv och trappor av vit marmor, enfärgade väggar och tak, släta fanérdörrar.

Lägenheter ej inventerade.

Gård: belagd med konststensplattor.





Trasten 14

Valhallavägen 56, Odengatan 2

Bostadsfastighet, inventerad 1972/75.

Byggnadsår 1891-92, arkitekt A Fristedt, byggher-
rar T o P J Sandgren, byggmästare A Fristedt.
1907 hiss i Odengatan 2, 1907-08 (arkitekt Ludw.
Peterson) installation av wc och bad, smärre
rumsförändringar m m. 1927-35 uppdelning till
mindre lägenheter.

Gathus (hörnhus), 5 vån. Gatufasad: hörnet beto-
nat med rundat torn krönt med huv. Mörkgrå grov
puts (under denna syns gul slätputs), bv kvader-
ritsad. Balkonger med smidesräcken på hörntornet
samt mot Valhallavägen. Mot Odengatan ett bur-
språk i tre våningar. Fasaden från 1907, senare
förenklad. Identiska portaler mot båda gatorna.
Gårdsfasad: gul slätputs. Svart plåttak.

Entré (2): ursprunglig port med dekorativt spröj-
sat överfönster. Golv av cementmosaik i rutor,
bröstpanel och kraftigt räcke med svarvade balus-
terdockor. Enfärgade väggar, kälrat tak, ursprung-
liga glasade mellandörrar. Trapphuset har steg av
cementmosaik på gjutjärnsstomme med reliefdekore-
rad sida och utsirade räcken. Fyllningsdörrar.

Inventerade lägenheter: ursprungliga snickerier,
rikt ornerade stucktaklister och mittrosetter,
parkettgolv. Serveringsgångar med brädgolv och
höga skåp.

Lägenhetsstorlekar 1892: 5-11 rok, på vån 2 tr en
lägenhet med 11 rok samt lokaler för Ryska kyr-
kan.

Gård: asfalterad.

Sedan 1975 har fasadens gula slätputs åter-
ställt.

I husets västra del inrymdes den ryska kyrkan som
1907 flyttades till Birger Jarlsgatan 98.



Trasten 15

Odengatan 4

Bostadsfastighet, inventerad 1975.

Byggnadsår 1895-96, arkitekt A G Forsberg, bygg-
herre F Jansson, byggmästare K Andersson. 1913
butik i bv, 1919 fasadförenkling, 1944 badrum,
1965-75 fullständig ombyggnad, 1 vån påbyggs,
gårdsflygeln rivs, gården underbyggs, fasadänd-
ring.

Gathus, 5 vån + takvån. Gatufasad: gulgrå sprut-
puts, bv konststensplattor. Fasaden helt hyvlad,
sekundära fönster, vissa med smidesräcken. Gårds-
fasad: gulgrå sprutputs. Brunt plåttak.

Entré: sekundär glasad port, golv och trappor av
grågrön marmor, enfärgade väggar, kälrat tak, slä-
ta fanerade dörrar, ursprungliga glasade mellan-
dörrar.

Lägenheter ej inventerade.

Lägenhetsstorlekar 1896: 3 och 5 rok samt i flygeln 1 och 2 rok.

Gård: belagd med konststensplattor.

Trasten 16

Odengatan 6

Bostadsfastighet, inventerad 1975.

Byggnadsår 1903-07, arkitekt troligen W Dähn, byggherre H Sandberg, byggmästare A Lund. 1928 hiss, badrum, 1951 fasadförenkling.

Gathus (I), 5 vån + delvis soutvån. Gatufasad: ljusgrå sprutputs, bv grårosa dito med sockel av sprutad granitimitation. Svagt rundat burspråk avslutat med svängd frontespis. Gårdsfasad: grå sprutputs. Svart plåttak.

Entré: vit marmortrappa, sekundär hög fältindelad panel, enfärgade väggar och tak, glasade mellandörrar. Trapphuset har golv av marmor- och kalkstensplattor med mönsterbård, släta fanérdörrar, stucktaklister. Körport med golv av konststensplattor, enfärgade väggar och tak.

Gårdshus (II), 4 vån. Fasad i grå sprutputs. Svart plåttak.

Lägenheter ej inventerade.

Lägenhetsstorlekar 1907: i gathuset 3-5 rok, i gårdshuset 1 och 2 rok.

Gård: belagd med konststensplattor.

Trasten 17

Odengatan 8

Bostadsfastighet, inventerad 1972/75.

Byggnadsår 1885-86, osignerade ritningar, byggherre och byggmästare J A Jansson. 1929 ändring i bv, 1933 hiss, 1935 cv, bad och wc i gathuset, 1940 wc i gårdshuset.

Gathus (I), 5 vån. Gatufasad: ursprunglig rik fasadutsmyckning med rustik, kvaderritsning, profilerade listverk och fönsteröverstycken. Taklist med tandsnitt. Helt översprutad med gul puts, bv grå. Gårdsfasad: bv grå sprutputs, i övrigt gul slätputs. Svart plåttak.

Entré: körport med sekundär glasad port, golv av konststensplattor, väggarna i kvaderritsad puts med profilerad överliggare i brösthöjd, svartmarmorade pilastrar. I övrigt enfärgade väggar och tak. Trapphuset har golv och trappor av kalksten, fyllningsdörrar, kälade tak, takrosetter med gasmunstycken.

Gårdshus (II), 4 vån. Fasader: gul slätputs, svart plåttak.

Gårdshus (III), 1 vån. F d stall. Gul slätputs och svart plåttak. skullen.





Inventerad lägenhet bevarar ursprunglig plan och snickeriinredning, kakelugnar av flera typer med rik dekor, stucktaklister med blomdekor, parkettgolv med intarsiarand.

Lägenhetsstorlekar 1886: i gathuset 1-4 rok, i gårdshuset 1-2 rok.

Gårdar: båda gårdarna asfalterade.

Trasten 18
Odengatan 10

Bostadsfastighet, inventerad 1972/75.
Byggnadsår 1891-93, arkitekt C Flycht, byggherre C Vagt, byggmästare C Flycht. 1932 hiss, 1933 wc i gårdshuset, 1936 cv och bad i gathuset.

Gathus (I), 5 vån. Gatufasad: gul spritputs med omfattningar och våningsband i slätputs, bv rusticerad gul slätputs. Gårdsfasad: gul slätputs. Grått plåttak.

Entré: f d körport med sekundär glasad port. Grått marmorgolv, väggarna gråmarmorade till brösthöjd därovan gulgrå marmorering. Kälade tak. Hiss. Trapphus med refflade kalkstenstrappor, golv av cementplattor, marmorade väggar, stucktaklister med konsoler, glasade fyllningsdörrar.

Gårdshus (II), 4 vån. Fasad i gul slätputs, mot bakgården grå slätputs, grått plåttak.

Gårdshus (III), f d uthus med avträden m m, numere verkstadshus.

Lägenheter ej inventerade.

Lägenhetsstorlekar 1893: i gathuset 3 och 4 rok, i gårdshuset 1-2 rok.

Gård: grus med cementerade gångar, träd.

Sedan 1975 har gårdsbyggnaden III rivits.



Trasten 19
Odengatan 12

Bostadsfastighet, inventerad 1972/73.
Byggnadsår 1892-93, arkitekt C Flycht, byggherre C Vagt, byggmästare C Flycht. 1931 wc i gat- och gårdshus, 1939-40 hiss, cv, bad, utrivning av kakelugnar, fasadändring.

Gathus (I), 5 vån. Gatufasad: bv helt moderniserad i grov brun puts. Fasaden i övrigt i grå spritputs med släta fönsteromfattningar. Gårdsfasad: gul slätputs. Rött plåttak.

Entré: sekundär glasad metallport. Golv och trappor av kalksten, enfärgade väggar, släta fanérdörrar.

Gårdshus (II), 4 vån. Fasader: gul slätputs, rött plåttak.

Lägenheter ej inventerade.



Lägenhetsstorlekar 1893: i gathuset 1-3 rok, i gårdshuset 1-2 rok.

Gårdar: främre gården cementerad, bakgården belagd med storgatsten. Liten f d tvättstuga, putsad och med plåttak.

Sedan 1975 har fasaden omfärgats.

Trasten 20 Odengatan 20

Bostadsfastighet, inventerad 1972/75. Byggnadsår 1892-95, arkitekt P Lindblad, byggherre Stockholms Nya Tomt AB, byggmästare J G Lindell. 1900 ombyggnad av gårdsbyggnad. 1932 wc i gat- och gårdshus, 1945 fasadrenovering.

Gathus (I), 5 vån. Gatufasad: grågul spritputs med slätputsade våningsband, omfattningar och hörnkedjor. Konsolburen taklist. Gårdsfasad: gul slätputs. Rött plåttak.

Entré: körport med asfalterat golv, enfärgade väggar med bröstpanel, kälrat tak, välvda öppningar. Trapphuset har svart och vitrutigt marmorgolv, stucktaklist med tandsnitt och mittrosetter. Kalkstenstrappor, fyllningsdörrar.

Gårdshus (II), 4 vån. Fasad: grågul slätputs, mot bakgården ljusgrå slätputs. Svart plåttak.

Gårdshus (III), plåtslagarverkstad. Fasad grå slät puts, rött plåttak.

Inventerade lägenheter i gathuset: 1 o 2 rok bevarar ursprunglig plan och snickeriinredning med bl a sockelpaneler, fyllningsdörrar, kälade tak, mittrosetter. Runda vita kakelugnar med reliefdekorerat krön. Kök med vedspisar, plåtkåpa, vedlår, zinkbänk och öppna hyllor. I gårdshuset: 2 rok med liknande inredning.

Lägenhetsstorlekar 1895: i gathuset 1-3 rok, i gårdshuset 1-2 rok.

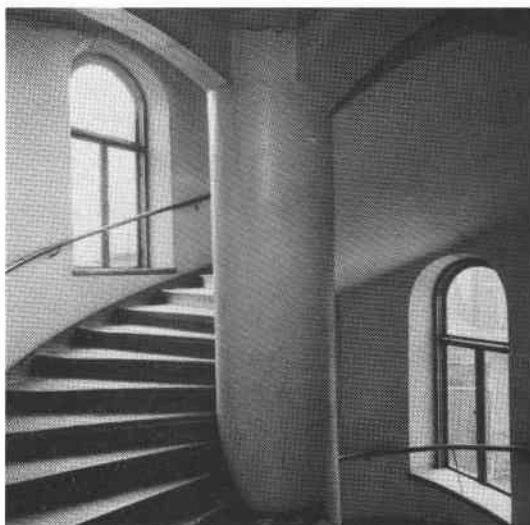
Gårdar: på främre gården grus och storgatsten. Ett ursprungligt uthus i trä med mönsterlagd panel och plåttak, grönmålat. Bakgården belagd med storgatsten.

Sedan 1975 har gårdshuset III rivits.

Trasten 21 Odengatan 16

Bostadsfastighet, inventerad 1975. Byggnadsår 1896-97, arkitekt A Wallin, byggherre O W Carlsson, byggmästare K Andersson. 1927 wc i båda husen. 1941 ändringar i gårdshuset.

Gathus (I), 5 vån. Gatufasad: rödgrå spritputs med omfattningar och hörnkedjor i slät puts. Bv grå slätputs, slåthuggen granitsockel. Portalomfattningen och de flankerande fönstren har dekorationer i putsrelief. Ornerade våningsband, de-





Trasten 14 sedd från Valhallavägen. Lökkupolen markerar platsen för Ryska kyrkan. Foto Klemming omkring 1893.

korativa ankarslutar och konsolburen taklist. Gårdsfasad: gul slätputs. Rött plåttak.

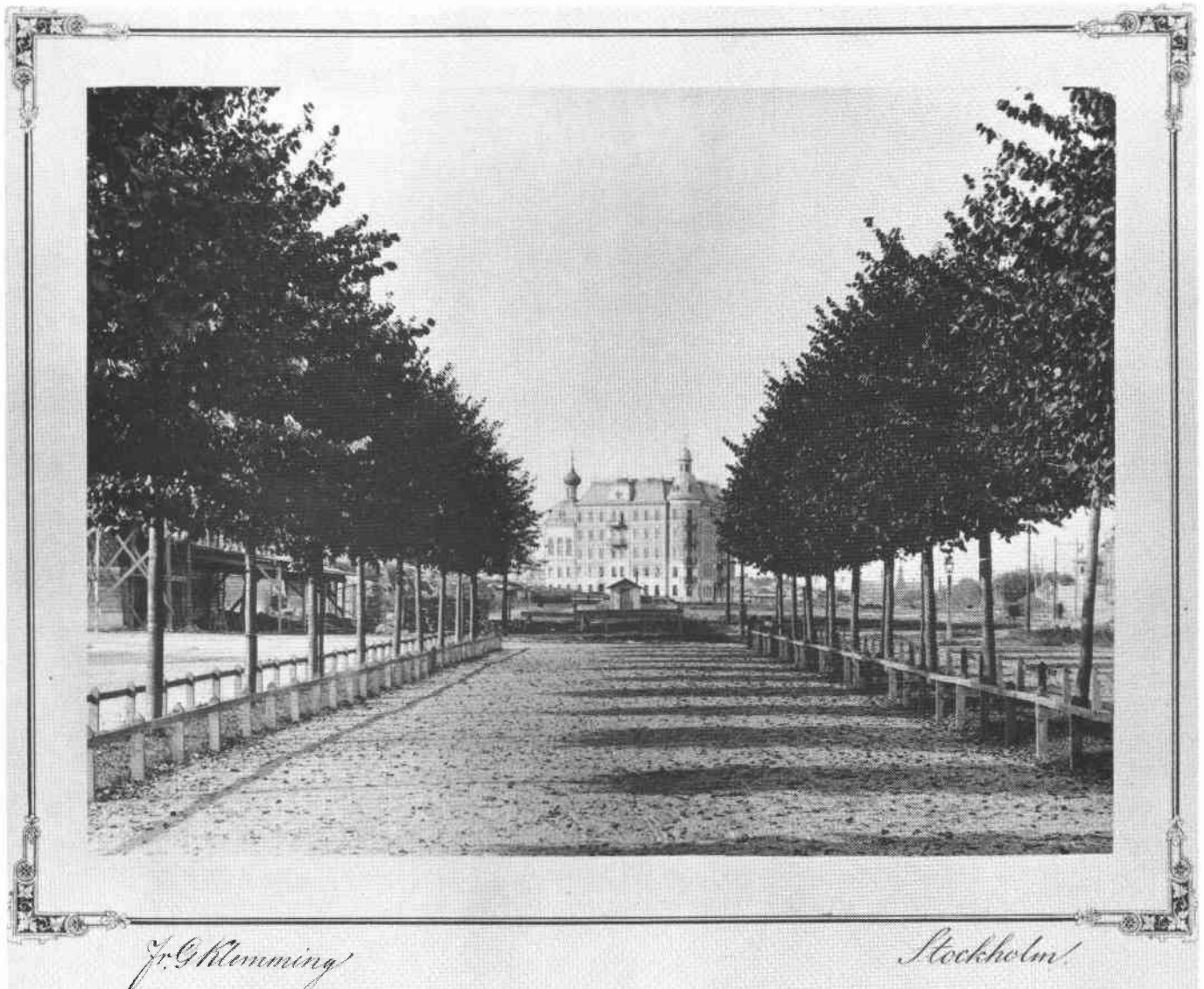
Entré: ursprunglig port, svart och vitt marmorgolv, helfranska bröstpaneler, väggarna har målad fältindelning. Stucktaklister med äggstav och tandsnitt, takrosetter. Från portgången två sidordnade trapphus med golv av kalkstensplattor, enfärgade väggar, hörnlistor med knoppar.

Gårdshus (II), 4 vån. Fasad: gul slätputs, mot bakgården grårod slätputs. Rött plåttak.

Inventerade lägenheter i gathuset bevarar ursprunglig plan och snickeriinredning, stucktaklister och takrosetter med rik dekor samt kakelugnar av olika typer, dels vita, dels flerfärgade med reliefdekor. Kök med ursprunglig inredning såsom pärlspåntpanel, skafferier, vedspisar och marmordiskbänkar. Även i gårdshuset finns kakelugnar och vedspisar.

Lägenhetsstorlekar 1897: i gathuset 2-3 rok, i gårdshuset 1-2 rok.

Gårdar: belagda med storgatsten. Uthus med plåttak.



J. G. Klemming

Stockholm



Trädgårdsmästaren 3
Surbrunnsgatan 37, Döbelnsgatan 79

Bostadsfastighet, inventerad 1975/76. Byggnadsår 1885, arkitekt K Gyllencreutz & Wi-dell, byggherre och byggmästare 1) N Sjöström 2) E Lundgren. 1887 butiksfönster mot Döbelnsgatan, 1929 bad och wc, 1931 cv, 1932 entré och butikslokaler, 1934 hiss Surbrunnsgatan och fasadändring.

Gathus (hörnhus), 5 vån. Gatufasad: grå slätputs, sidorisaliter med släta pilastrar och flacka frontoner. Avfasat hörn, konsolburen taklist. Fasaderna är sekundärt förenklade. Gårdsfasad: ljusgul sprutputs. Rött plåttak.

Entré (37): sekundär glasad port, golv av grågrön marmor, enfärgade väggar, stucktaklist med tandsnitt, takrosett. Trapphuset har golv och trappor av grågrön marmor upp till vån 2 tr. I övrigt svart- och vitrutigt marmorgolv, grå kalkstensfris och dito trappor. Glasade träådrade fyllningsdörrar, taklist som entrén.

Entré (79): sekundär glasad port, inredning liknande föregående.

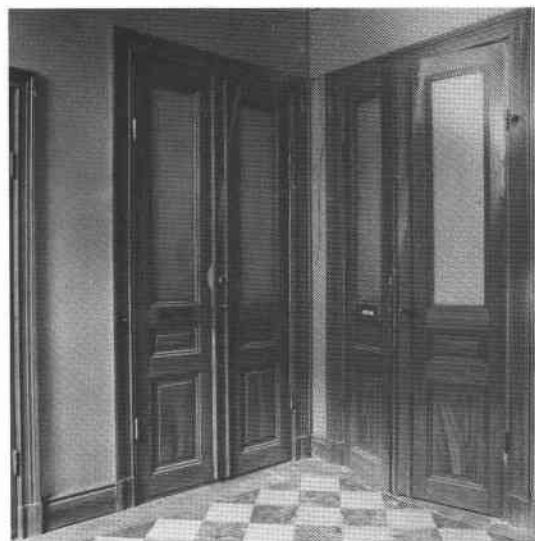
Körport med cementgolv, pärlspåntpanel, konsol-taklist och takrosett.

Inventerade lägenheter står under ombyggnad (1976). Ursprunglig inredning såsom paneler, fyllningsdörrar och taklister finns bevarad. Köken är helt moderniserade.

Lägenhetsstorlekar 1885: enkelrum samt 2-4 rok.

Gård: belagd med storgatsten. Tvättstuga med gul slätputs, rött plåttak.

1976 sprutades fasaden med beige puts.



Trädgårdsmästaren 4
Surbrunnsgatan 39

Bostadsfastighet, inventerad 1975. Byggnadsår 1885, osignerade ritningar, byggherre och byggmästare 1) E Lundgren, 2) E Andersson. 1886 avträde på gården, 1905-11 smärre ändringar, 1928-29 ändring i bv, butik.

Gathus (I), 5 vån. Gatufasad: slätputs, i bv grå-målad, i övrigt orange. Rik putsdekor med de två nedersta våningarna rusticerade. Mellanvåningarna har kraftigt utformade fönsteröverstycken. Konsolburen taklist. Gårdsfasad: gul slätputs. Rött plåttak.

Entré (f d körport): cementgolv och strukturmålade väggar. Trapphuset har golv av cementmosaik i grått, rött och svart med svart bård, kalkstens-trappor, målade väggar, fyllningsdörrar och takrosett.

Gårdshus (II), 4 vån. Fasaden i gul slätputs, rött plåttak.

Inventerad lägenhet bevarar sockel och smygpaneller, takrosetter och en rund vit kakelugn. I köket vedspis och skafferi med pärlspånt.

Lägenhetsstorlekar 1885: i gathuset enkelrum och 1-3 rok, i gårdshuset 1-2 rok.

Gård: belagd med storgatsten, några träd och buskar.

Sedan 1975 har fasaden omfärgats, nu ljusgul slätputs med grågul bv.



Trädgårdsmästaren 5

Odengatan 42, Döbelnsgatan 77

Bostadsfastighet, inventerad 1975/76.

Byggnadsår 1903-05, arkitekter Dorph & Höög, byggherre N Kalmér, byggmästare J P Gustafsson. 1921 garage under gården, 1923 cv, 1935 fasadrenovering och samlingssal vån 1 tr.

Gathus (I) (hörnhus), 6 vån. Gatufasad: gulbrun slätputs, bv i sandsten. Två burspråk mot vardera gatan. Ursprunglig välvd portal i huggen sandsten vars övre del (med ett litet överfönster) omramas av skulpterad blomdekor. Bv:s hörn är avfasat med en dekorativt utformad utkragning. Gårdsfasad: gulbrun slätputs. Svart plåttak.

Entré (42): ursprunglig port med slipade glas, skuren blomdekor och småspröjsat överfönster. Golv av vit marmor med röd bård, sockel av vit marmor, fältindelade väggar med marmorimitation i vitt och ljusgrönt. Spegelvälvstucktak med list. Över porten en blomdekor i stuck. Glasat mellandörrsparti med skuren dekor. I trapphuset golv som entrén, trappor av vit marmor, listindelade väggar, fyllningsdörrar. Stucktaklist, ursprunglig armatur. Blyspröjsade fönster med råglas, blomsterdekor.

Entré (77): ursprunglig glasad port, röd- och vitrutigt cementmosaikgolv med mönstrad bård.

Gårdshus (II), 5 vån. Gulbrun slätputs, svart plåttak.

Inventerad lägenhet bevarar ursprunglig inredning som paneler, fyllningsdörrar och kälade tak. Kakelugn i imiterad 1700-talsstil. Serveringsrum med skåp. Delvis moderniserat kök.

Lägenhetsstorlekar 1905: 1-5 rok + jungfrukammare.

Gård: överbyggd, asfalterad, lanterniner.

Sedan 1976 har gårdsflygeln rivits, fasaden omfärgats (nu gul) samt entréväggarna (Odengatan) övermålat.



Trädgårdsmästaren 6
Odengatan 44



Bostadsfastighet, inventerad 1975 och 1976. Byggnadsår 1904-06, arkitekt sannolikt Dorph och Höög (ritningarna osignerade), byggherre N Kalmér, byggmästare J P Gustavsson. 1942-43 flyttning av portal, nya fönster till butik.

Gathus (I), 6 vån + inredd vind. Gatufasad: gul slätputs, bv i sandsten. Burspråk med sekundär plåtöverbyggnad. Portal med överfönster omgivet av skulpterad blomdekor i sandsten. Gårdsfasad: gulbeige slätputs. Svart plåttak.

Entré: ursprunglig port, golv av grågrön marmor. Trapphuset har vitt marmorgolv med röd bård, trappor av grå cementmosaik, glasade spröjsade fyllningsdörrar. Över dörrarna stuckkartuscher med blom- och bladdekor. Blyspröjsade fönster med stiliserad bladornamentik i färgat glas. Ursprunglig hiss med dekorativt smidesgaller.

Inventerad lägenhet är nyligen ombyggd, men bevarar delvis ursprunglig inredning som paneler, fyllningsdörrar och taklister samt en turkosfärgad skänkkakelugn. Köket är flyttat och helt modernt.

Gårdshus (II), 5 vån. Fasad i gulbeige slätputs, svart plåttak.

Lägenhetsstorlekar 1906: I gathuset 3-4 rok + jungfrukammare, i gårdsflygeln 1-2 rok.

Gård: överbyggd, asfalterad.

Ombyggnad av huset genomförd i juli 1976.



Trädgårdsmästaren 7
Odengatan 46

Bostadsfastighet, inventerad 1975. Byggnadsår 1903-05, arkitekt E Ohlsson, byggherre J Johnsson & A Ekman. 1926 ändring i bv och källare, 1928 hiss, 1936 cv, badrum

Gathus (I), 5 vån. Gatufasad: grå sprutputs, bv i grovhuggen sandsten. Två rundade burspråk symmetriskt placerade. Fasadens mittparti kröns av en hög svängd fronton. Skulpterad sandstensportal i mittaxeln med bandade pilastrar och högt överstycke innefattande ett ovalt fönster. Fasadens samkomponerad med grannfastigheten (Trädgårdsmästaren 8). Gårdsfasad: ljusbrun slätputs. Rött plåttak.

Entré: sekundär glasad port, svart- och vitrutigt marmorgolv med vit bård, trappa av vit marmor, väggar bandade med gul och brun stucco lustro. Välvt stucktak med refflade band, girlander på övre väggpartiet. Över porten stuckdekor med girlander. Glasade mellandörrar, hörnlistor i mässing. Trapphuset har svart- och vitrutigt marmorgolv, vit fris, trappor av grå cementmosaik,



füllningsdörrar. Stucktaklister och takrosett. Trapphusfönstren är blyspröjsade med blomdekor i jugendmönster.

Inventerad lägenhet (nu kontor) bevarar smygpaneller och fyllningsdörrar, taklister med bladdekor, takrosett. Öppen spis av grönt kakel. Serveringsgång med skänkskåp. Köket delvis moderniserat.

Gårdshus (II): fasad i ljusbrun slätputs, rött plåttak.

Lägenhetsstorlekar 1905: 3 och 4 rok + jungfrukammare. I gårdshuset 1-2 rok.

Gård: underbyggd, asfalterad. Bakgård.

Sedan 1975 har fasaden omfärgats i tegelrosa.



Trädgårdsmästaren 8 Odengatan 48

Bostadsfastighet, inventerad 1974.

Byggnadsår 1903-05, arkitekt E Ohlsson, byggherre och byggmästare J Johnson. 1928 hiss, 1956 fasadrenovering.

Gathus (I), 6 vån. Gatufasad: grå slätputs, bv i grovt huggen sandsten. Två rundade burspråk i 4 våningar, krönte med kraftiga tornhuvar. Skulpterad portal i mittaxeln med bandade pilastrar och högt överstycke innefattande ett ovalt fönster. Ursprungliga fönster med småspröjsad överdel. Fasaderna är samkomponerade med grannfastigheten (Trädgårdsmästaren 7). Gårdsfasad: gul slätputs, rödgul bv, balkonger. Rött plåttak.

Entré: sekundär glasad port, trappa av vit marmor, väggarna bandade i ljusare och mörkare brun stucco lustro. Välvt stucktak med refflade band och gurlanger på väggarnas övre parti. Över porten stuckdekor med gurlanger. På övre entréplanet svart- och vitrutigt marmorgolv. Fyllningsdörrar med glasade överstycken. Trapphuset har trappor av konststen, golv som entréplan, marmorerade väggbröstningar, stucktaklist, överklädda dörrar med överfönster. Blyinfattade fönster med blomdekor i jugendstil.

Inventerade lägenheter har ursprungliga snickerier bevarade, stucktaklister, delvis med blomdekor, takrosett. Ursprungliga kakelugnar i olika utförande, dels imiterad 1700-talsstil med flerfärgad dekor, dels enklare vita.

Gårdshus (II), 4 vån. Fasad i grå slätputs, bv rödgul, balkonger. Mot bakgården ljusbrun slätputs.

Lägenhetsstorlekar 1903-05: i gathuset 3 och 4 rok, i gårdshuset 1-2 rok.

Gård: asfalterad, glasbetong.

Sedan 1974 har fasaden omfärgats i mörkt tegelrosa.





Trädgårdsmästaren 9
Odengatan 50, Sveavägen 116

Bostadsfastighet, delvis kontor, inventerad 1975. Byggnadsår 1916-17, arkitekt S Kjellberg, byggherre N J Nilsson. 1936-55 smärre ändringar, 1956-58 inredning av vinden m m, 1968 ombyggnad av banklokal. 1974 fasadändring m m.

Gathus (hörnhus), 6 vån + inredd vind. Gatufasad: blågrå terrasitputs, bv och portalomfattningar av granit med släta pilastrar och tandsnittsgesimser. Dubbelportal mot Sveavägen till f d biograf. Två burspråk mot vardera gatan, balkonger med smidesräcken mot Odengatan, småspröjsade fönster. Gårdsfasad: gul sprutputs. Rött tegeltak mot gatan, rött plåttak mot gården.

Entré (116): sekundär port, golv och trappor av grågrön marmor, väggarnas nedre del ströppelmålad med fältindelning, övre delen målad med yppig dekor i blått och rött (som delvis går över i det välvda taket). Över porten lunettformat blyinfattat fönster med färgat glas. Glasade mellandörrar. Trapphuset har golv och trappor av grågrön marmor, fyllningsdörrar av ek. Tredelat vilplans-tak med målad dekor. Blyinfattade fönster med råglas och färgat glas.

Entré (50): ursprunglig glasad port, golv och trappor av grå cementmosaik, fyllningsdörrar av ek. Ursprunglig hiss.

Inventerad lägenhet: ursprunglig snickeriinredning med väggfältsindelning. Hallen har öppen spis med kalkstensbänk, förgylld reliefdekorerad vägglist. Serveringsrum med skåp. Helt moderniserat kök. Bad.

Kontor vån 1 o 2 tr är helt moderniserade.

Lägenhetsstorlekar 1917: 4-6 rok, hall och jungfrukammare, bad. I bv butiker, lager, vestibul, biograf Röda Lyktan (senare kallad Svea och slutligen Star).

Gård, asfalterad.



Trädgårdsmästaren 10
Sveavägen 118, Surbrunnsgatan 45

Bostadsfastighet, inventerad 1976. Byggnadsår 1927-29, arkitekt S Wallander, byggherre 1) HSB, 2) Bostadsföreningen Trädgårdsmästaren 10 upa, byggmästare R Svanhammar Fackför. Byggnadsprod. 1934 ombyggnad i kv, 1961-74 ombyggnad i kv, bowlinghall. 1969 ombyggnad av butiks- och lagerlokaler till bibliotek.

Gathus (hörnhus), 6 vån + entresolvån. Gatufasad: brun grov puts, bv grå slätputs, stora glaspartier. Fasaden indelad med våningsband, halvrunda

balkonger mot Sveavägen. Gårdsfasad: gul sprutputs. Rött tegeltak mot gatan, rött plåttak mot gården.

Entré (118): glasad ursprunglig port, golv och trappor av grå kalksten. Grönmalade väggar med reliefdekor i ljusbrun puts (motiv i antik stil med fiske, jakt, åkerbruk och boskapsskötsel). Fyllningsdörrar, hissdörr med tidstypisk dekor.

Entré (45): rutlagt golv i svarta och beige konststensplattor, enfärgade väggar med reliefdekor (dansande kvinnor med blommor). Glasade mellandörrar, trappor av cementmosaik, fyllningsdörrar, smidesräcken i trappspindeln.

Inventerade lägenheter bevarar ursprunglig inredning som fyllningsdörrar, takrosetter, hall med öppen spis, serveringsgång med skåp. Kök med marmordiskbänk och ursprunglig skåpinredning, öppna hyllor.

Lägenhetsstorlekar 1929: 1-2 rum och kokvrå, 3-4 rok + jungfrukammare, bad.

Gård: överbyggd, belagd med konststensplattor. Liten uthusbyggnad med gul sprutputs och grått plåttak.

Trädgårdsmästaren 11 Surbrunnsgatan 43 A, B

Bostadsfastighet, inventerad 1975.

Byggnadsår 1909, arkitekt A P Selling, byggherre Stockholms stads byggnadskontor. 1962-70 fasadreparation, 1961-74 inredning av vind med ateljélägenhet, 1961-63 ombyggnad, 1970 fasadrenovering.

Gathus, 5 vån. Gatufasad: beige sprutputs, bv spritputsad med släta omfattningar, sockel av grovt huggen sandsten. Två identiska sandstensportaler med enkel geometrisk dekor i låg relief i överstycket. Våningsband mellan 1 och 2 tr med liknande dekor. Gårdsfasad: grå sprutputs. Svart plåttak.

Entré (43): ursprunglig glasad port, rutlagt golv av röda och beige konststensplattor med mönstrad bård, enfärgade väggar, glasat mellandörrsparti. Trappor av grå kalksten, träådrade fyllningsdörrar med överfönster.

Inventerad lägenhet (1 rok) är upprustad, men bevarar delvis ursprungliga snickerier t ex fyllningsdörrar med överljus. Moderniserat kök.

Lägenhetsstorlekar 1909: arbetarbostadshus med enbart 1 rok i hela huset.

Gård: belagd med konststensplattor, planteringar med buskar och träd.



Trädgårdsmästaren 12
Surbrunnsgatan 41

Bostadsfastighet, inventerad 1975.

Byggnadsår 1903-04, arkitekt okänd, byggherre Stockholms stads byggnadskontor, byggmästare A Andersson. 1934-44 smärre ändringar, 1961-63 ombyggnad, 1970 fasadrenovering.

Gathus, 4 vån. Gatufasad: brungrå spritputs, bv i sandstenskvadror. Slåthuggen portalomfattning med profilerad list. Svängd fronton med litet lunettfönster. Gårdsfasad: grå sprutputs, balkonger. Rött plåttak.

Entré: ursprunglig glasad port, golv av konststensplattor, röd- och beigertigt med meanderbård. Enfärgade väggar och tak, kalkstenstrappor, glasat mellandörrsparti, tråddrade fyllningsdörrar.

Inventerad lägenhet 2 rok har moderniserat kök.

Lägenhetsstorlekar 1904: enkelrum samt 1 och 2 rok.

Gård: belagd med kalkstensplattor, planteringar med buskar och träd.



Trädgårdsmästaren 9, velocipedaffär. Foto omkr 1920.

