

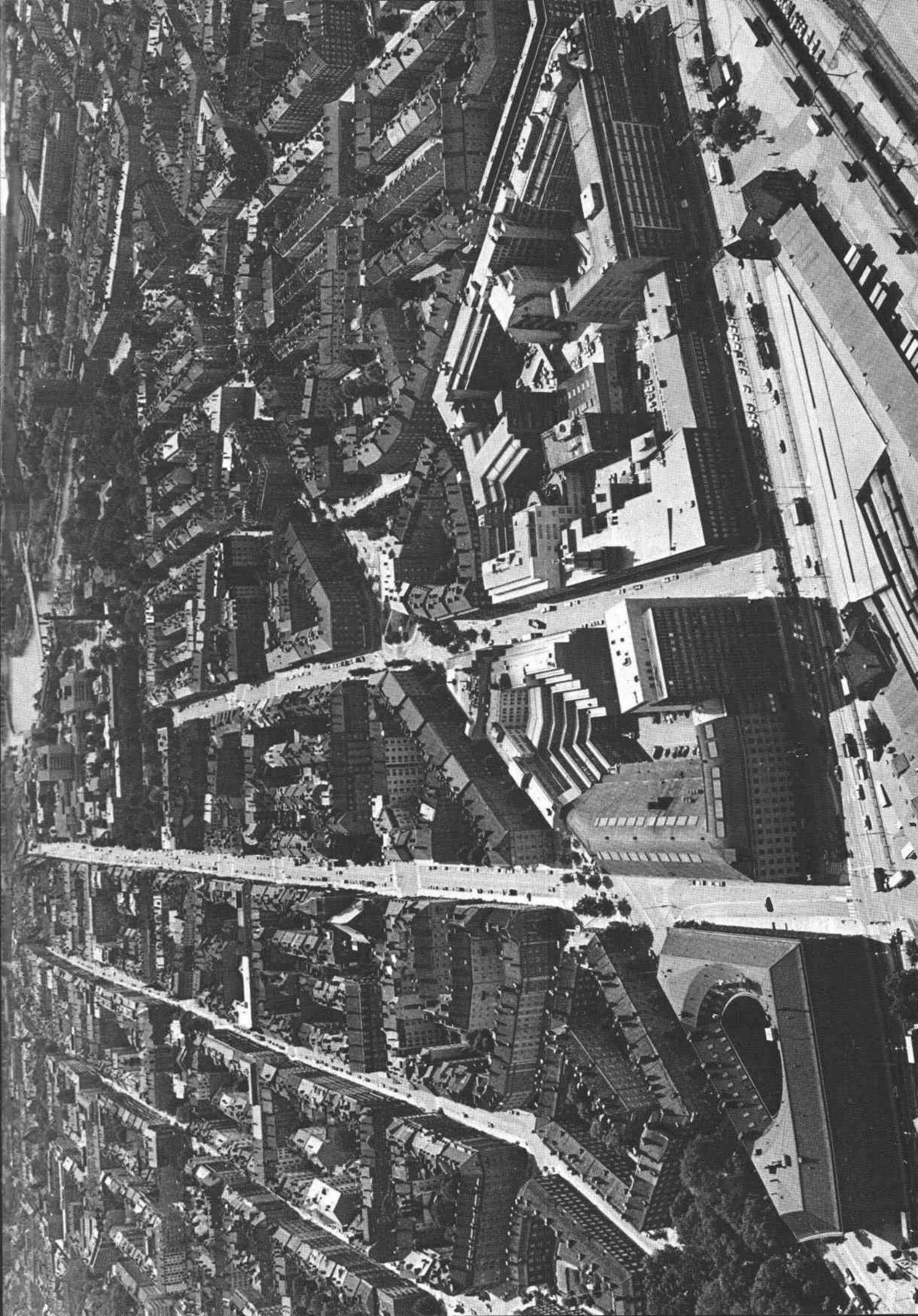
STOCKHOLMS
STADSMUSEUM



N-V
VASASTADEN

NORDVÄSTRA VASASTADEN

BYGGNADSINVENTERING
STOCKHOLMS STADSMUSEUM 1989



Omslaget: nybyggnadsritningar kvarteret Kejsarkronan, fasader mot Vidargatan. Från höger till vänster fastigheterna nr 17, 16, 15, 14 och 13. Byggnadsnämndens arkiv, Stockholm.

Föregående sida: flygfoto över Vasastaden från norr. I förgrunden Norra stationsgatan och kvarteren Städet, Härden samt Blästern. Foto I Lundkvist 1980.

NORDVÄSTRA VASASTADEN

Byggnadshistorisk inventering 1974-1988.

För inledande historisk bakgrund, redigering, layout och viss kompletterande inventering svarar Ann-Charlotte Backlund och Elisabet Cnattingius 1988.

Inventeringsarbetet i fält och arkiv har utförts av Anna von Ajkay, Tarras Blom, Ann Katrin Kihlbro, Kerstin Mandén-Örn, Gunilla Nilsson, Staffan Nilsson, Mats Persson, Carl Magnus Rosell, Eva Sjöberg samt Britt Wisth.

Fotografer: Stina Brockman, Göran Fredriksson, Stefan Hasselberg, Johan Hultenheim, Ingvar Lundkvist, Tommy Olofsson, Håkan Pienowski samt Ingrid Wilken, som bl a tagit samtliga kompletterande fasadfoton.

Kvartersplaner och ålderskarta har ritats av Maria Lipasti.

Samtliga fotografier och illustrationer ur Stockholms stadsmuseums arkiv när annat ej anges.

INNEHÅLLSFÖRTECKNING

Förord	7
Historisk bakgrund	9
Före stenstaden	9
Lindhagens stadsplan	13
Nordvästra Vasastaden växer fram	15
Hallmans plan	17
Församlingarna	20
Källor och litteratur	22
Karta över fastigheternas byggnadsår	24
Katalog över fastigheterna inom det inventerade området, ordnade kvarters- vis i bokstavsordning	25
Karta över det inventerade området	245

FÖRORD

Nordvästra Vasastaden är den fjärde och sista publikationen som redovisar Stadsmuseets inventeringar i Vasastaden. Härmed är inventeringarna i de norra innerstadsdelarna komplett utgivna. Föreliggande rapport behandlar bebyggelsen inom ett område som avgränsas av Norrtullsgatan i öster, Norra Stationsgatan i norr, Gävlegatan och S:t Eriksgatan i väster samt Odengatan i söder.

Rapporten redovisar de byggnadsinventeringar som Stadsmuseet genomförde åren 1974-78. Sedan dess har många förändringar skett både interiört och exteriört. Inventeringarna har i viss mån kompletterats med nya uppgifter om och fotografier av husens exteriörer. När så skett har det särskilt noterats.

Arbetet inleds med en stadsbyggnadshistorisk översikt som i korta drag redovisar områdets historia under de senaste århundradena. För mer ingående studier av Vasastadens historia hänvisas till den källförteckning som återfinns på sid 22.

Efter den historiska översikten redovisas de inventerade byggnaderna i en katalog, uppställd i bokstavsordning efter kvartersbeteckning. Underlagsmaterialet till katalogen - inventeringsblanketterna - förvaras i Stadsmuseet. Bebyggelsens kulturhistoriska värde redovisas på den 1983 publicerade kartan "HUSEN PÅ MALMARNA - kulturhistorisk klassificering".

Stockholm i januari 1989

Björn Hallerdt
stadsantikvarie

Marianne Råberg
1:e antikvarie



Gustav Vasa kyrka invigningsdagen 10 juni 1906.

HISTORISK BAKGRUND

Före stenstaden

En stor del av det område som behandlas här hörde under medeltiden till Rörstrands utmark och ingick i Magnus Ladulås donation till Klara kloster. Klosters egendomar indrogs till Kronan 1527. Rörstrand förvärvades under 1600-talet av Mårten Wewitzer, adlad Rosenstierna och vid reduktionen 1683 indrogs egendomen återigen till Kronan.

På Tillaei karta från 1733 återfinns Rörstrands utmark och de sk Bongska ägorna norr om den trädplanterade vägen till Karlbergs slott, ofta kallad Karlbergs allé. Söder om allén låg bröderna Lampas och Bergstedts egendomar. Den ene brodern, Johan Lampa, som bl a var bryggårlderman och mycket förmögen, ägde också nästan hela den bördiga dalgången väster om Norrtull och norr om Rörstrands utmark.

Utsnitt ur Petrus Tillaei karta över Stockholm, med bla nuv. Norrtullsgatan och Karlbergsvägen markerade. (Norr är åt höger) Kartan fullbordades 1731 och gavs ut 1733 i koppargravyr.



Där bröderna Lampa hade sina malmgårdar, söder om Karlbergsvägen, låg 1759 till 1885 ursprunget till Bergianska trädgården. Peter Jonas Bergius var lärjunge till Linné och grundade tillsammans med sin bror Bengt en trädgård som fick namnet Bergielund. Peter Bergius var ursprungligen läkare men hade vid sidan om sin praktik ett stort botaniskt intresse. Han ägnade sig åt medicinalväxter men skrev dessutom ett antal lärda botaniska skrifter om utomeuropeiska växter. 1761 blev han professor i naturalhistoria och farmaci vid Collegium Medicum. Brodern Bengt var historiker och sedermera tjänsteman vid riksbanken. Båda bröderna var medlemmar av Vetenskapsakademien och månade om svensk hortikultur. I deras trädgård fanns bl a en stor mängd svenska fruktträd: 425 äppel-, 282 plommon-, 152 körsbärs- och 33 päronträd. Bergielund tillföll 1791 Vetenskapsakademien genom testamente. Akademien skulle där skapa "en schola för hortikulturen i riket". När stadsbebyggelsen trängde närmare vid 1800-talets slut såldes tomterna till staden och 1885 köpte Akademien den mark vid Brunnsviken där trädgården nu ligger. Kvarternsnamnen i denna del av Vasastaden minner om den gamla trädgården, ex Resedan, Syrenen, Pionen och Kejsarkronan. Ännu idag finns också en synlig rest av Bergianska trädgården nämligen ett sk Tempelträd (Ginkgo Biloba) på Vasa gymnasiums gård. Manbyggnaden Bergielund låg där Hälsingegatan sedermera drogs fram.



Bergianska trädgården, söder om Karlbergsvägen. Oljemålning av H Södersten 1886.

Karlbergs allé med anor från 1600-talet räknades som den ståtligaste allén i Stockholm. En grind vid Norrtullsgatan ledde in till vägen som därifrån sträckte sig till Karlbergs slott. Vid alléns början (nuv Karlbergsvägen 16) låg under 1800-talet Adolf Fredriks kyrkoherdeboställe, eller Lorentzberg som det också kallades. Johan Olof Wallin sägs ha författat flera av sina psalmer under den tid han bodde här som församlingens kyrkoherde. Byggnaden hade under gustaviansk tid varit ett populärt vårdshus. Under slutet av 1800-talet fungerade bostället som härbärge för hemlösa



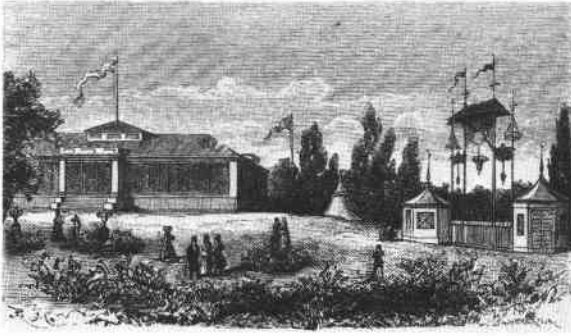
Karlbergsvägen 16, inrymde vid 1700-talets slut värdshuset Lorentzberg, under större delen av 1800-talet en kyrkoherdebostad och vid 1800-talets slut ett natthärbärge för hemlösa.

män. Det som tidigare beskrevs som "en vacker åbyggnad med utrymme till plantage" hade förvandlats till en "uselhetens boning" enligt Claes Lundin i Nya Stockholm.

På Tillaei karta syns också den breda vägen mot Norrtull som fick sin nuvarande sträckning under senare delen av 1600-talet. Den norra tullen hade tidigare legat intill barnhuset, vid nuvarande Norra Bantorget och vid seklets mitt flyttats ut till nuvarande Odenplan. Idag står de två tullhusen som ritades av stadsarkitekten Carlberg på 1740-talet litet vid sidan om den stora trafikapparat som upprättats vid Norrtull sedan 1940-talet. Dessförinnan var tullhusen och den väg som ledde från dessa in mot staden det första mötet med Stockholm för besökare från landsbygden. Längs vägen växte en mängd värdshus och nöjesetablissemang upp, några borgare förlade också sina malmgårdar hit.

Inte långt från Norrtull, i nuvarande kvarteret Hugin, låg det av Bellman omsjunga värdshuset Altona. Detta tvåvånga stenhus med brutet tak och stor trädgård, överläts 1866 av dåvarande ägarinnan Maria Ruckman till Tysta skolan. Det var en uppfostrings- och undervisningsanstalt för dövstumma barn. Skolan revs 1912 för att lämna plats för den nya bebyggelsen.

Tre Liljor (i nuv Heimdall 22) var också ett populärt utvärdshus under 1700-talet. Den envånga träbyggnaden finns nämnd i Fredmans Epistel No 44 och var på den tiden känd för sin risgröns- och blodkorv. Huset rustades upp i och med att värdsh-



*Norra Tivoli vid Norrtullsgatan.
Bild efter ett inträdeskort.*

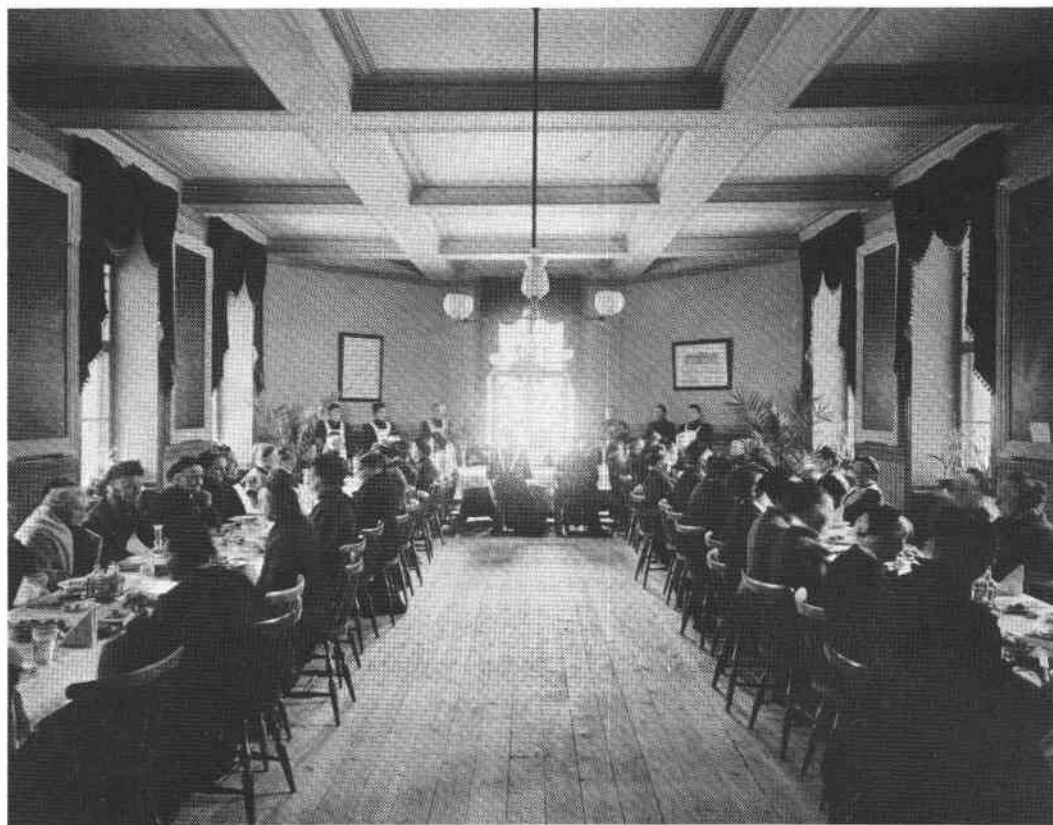
husrörelsen införlivades med Norra Tivolit. Tivolit som startades 1848 av hovkirurg Johan Robert Stångberg och kammarskrivare Johan Michael Claesson låg i kvarteret Trumpetaren (nuv Flöjtblåsaren). Förebilden var tivolit i Köpenhamn. En kinesiserand. portal ledde in till området som var anlagt med gångar och planteringar. Där fanns en glasad danssalong, orkesterbyggnad, bierstuga och kinesiska tält där bakverk serverades. Vidare kunde man roa sig med karusell, båtunga, skjutbana och friluftsteater. De första två säsongerna besöktes tivolit flitigt av stockholmarna. Därefter blev konkurrensen från det nyöppnade Djurgårdstivolit för stor varför mark och byggnader såldes på auktion 1856.

Norrtullsgatan fick troligen sin nuvarande bredd vid 1800-talets första år i samband med att gatan försågs med trädplantering. Gatans betydelse ökade - vilket man kan avläsa av att vägbanan stensattes - i och med att den Norra Begravningsplatsen anlades 1827.

Norrtullsgatan och kvarteret Sländan.



Vid Norrtullsgatan uppfördes 1877 det sk Änkehuset (Heimdall 22). Sedan 1700-talets början hade inrättningar för änkor av borgarståndet funnits i Stockholm. Genom donationer från förmögna borgare kunde änkor, utan förmåga att försörja sig, erbjudas mat och husrum i särskilda byggnader. Innan änkehuset på Norrtullsgatan byggdes bedrevs verksamheten på Hamngatan, i Sparreska palatset. Standarden i det nya huset blev betydligt högre än i de kommunala fattigvårdsinrättningarna. I stället för sovsalar fanns 25 enkelrum på varje våning, möblerade med änkornas egna möbler. 1966 flyttades verksamheten till Högalidsgatan, intill Borgarhemmet. Änkehuset såldes och disponeras idag av olika föreningar bl a Konstnärernas Riksförbund.



Matsalen i Borgerskapets änkehus på Norrtullsgatan 45. Foto 1899.

Lindhagens stadsplan

De hygieniska och sociala förhållandena på Stockholms malmar var vid mitten av 1800-talet undermåliga. De norra delarna av Norrmalm, som senare skulle bli Vasastaden, var fortfarande landsbygd. Andra delar av Stockholm, som t ex Södermalm och Ladugårdslandet, var bebyggda i betydligt större utsträckning. Men bebyggelsen var ännu inte storstadsmässig och saknade helt moderniteter som vatten och avlopp. Trångboddheten var mycket utbredd. Gatorna och gränderna i de bebyggda delarna av staden var smala och saknade i allmänhet beläggning.

De miserabla förhållandena i kombination med en ökad byggnadsverksamhet tvingade till slut stadsfullmäktige att vidtaga åtgärder. En kommitté under ledning av justitierådet Albert Lindhagen lade 1866 fram ett förslag till gatureglering av Stockholms malmar. Grundtanken i förslaget var att med breda trädplanterade gator "i stä-

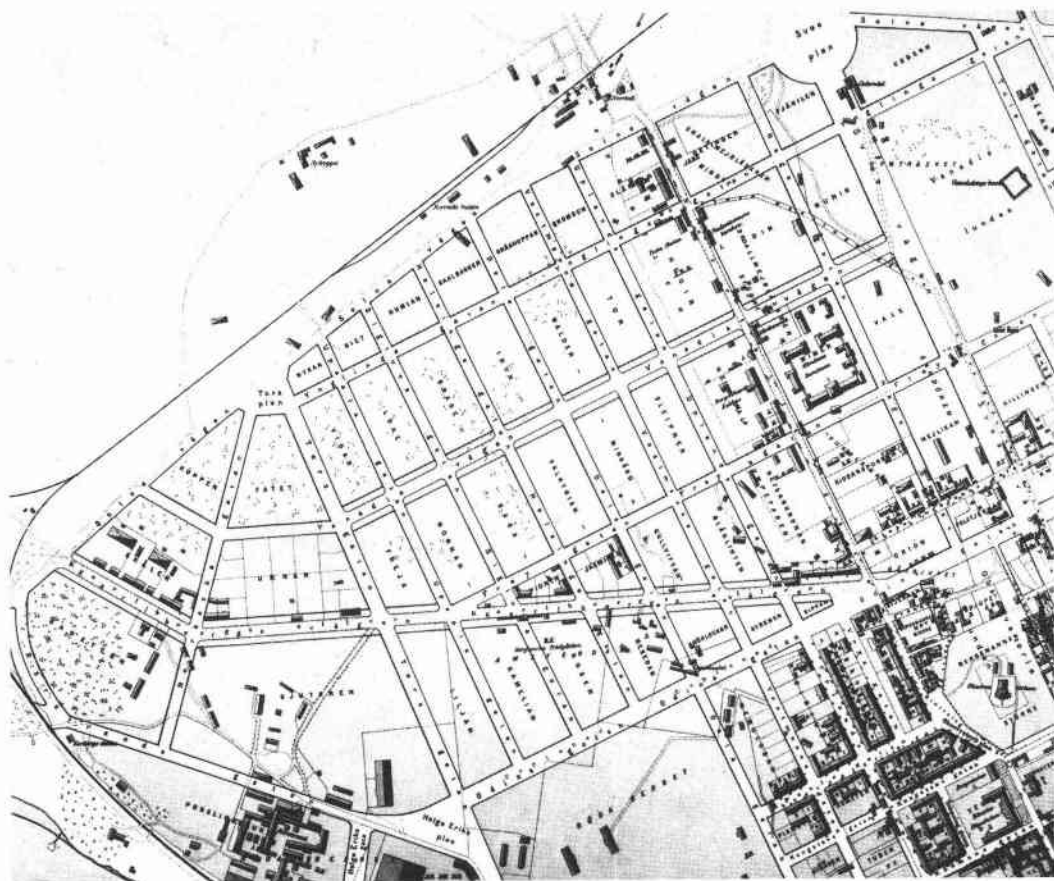
derna införa landets friskhet och behag" och därigenom skapa drägligare bostads- och levnadsförhållanden för stadens snabbt växande befolkning. De breda gatorna skulle också möjliggöra bättre kommunikationer och i någon mån hindra elden att sprida sig från kvarter till kvarter vid stora eldsvådor. Syftet var givetvis också att ge staden en utformning värdig den storstad som Stockholm nu höll på att bli. Förebilderna hämtades från Paris, Wien och Berlin.

I kommitterades stadsplaneförslag från år 1866 delades i stort sett hela staden upp i ett rutnät med idel fyrkantiga kvarter. Man arbetade vidare på 1600-talets rätvinkliga gatunät men skalan är en annan med bredare gator och större kvarterformer. Genom hela Norrmalm, från Gustav Adolfs Torg till Brunnsviken, bryter en 72 meter bred esplanad fram, den blivande Sveavägen. Den föreslagna Birger Jarlsgatan är också en bred, spikrak esplanad - om än inte lika bred som Sveavägen. Som östvästlig esplanad har Odengatan lagts ut.

Det skulle dröja ända fram till 1879 innan stadsplanen för Norrmalm fastställdes. Förslaget hade då genomgått en hel del förändringar efter många och långa diskussioner samt nya förslag. I den plan som slutligen fastställdes är Odengatan markerad precis som den går idag. Sveavägen blev betydligt smalare än i det ursprungliga förslaget - den blev "endast" 42 meter - och slutade i söder vid korsningen Kammakargatan.

*Justitierådet A Lindhagens förslag till gatureglering, framlagt 1876.
Detta förslag berör endast nya stadsdelar.*





Utsnitt ur Lundgrens karta från 1885.

I nordvästra delen av Vasastaden blev förutom Odengatan, även Torsgatan och Karlbergsvägen, breda gator. Dessutom inlades den trädplanterade Vanadisvägen som ersättning för ett förslag i Lindhagenplanen som försåg alla gator i denna trakt med planterade förgårdar. Planen var en strikt rutnätsplan som till vissa delar skapade stora kvarter. Detaljregleringar företogs av t ex Heimdals- och Vidargatorna, år 1905. Gatorna kom till för att dela upp det tidigare mycket stora kvarteret Kejsarkronan.

1879 års stadsplan var en gaturegleringsplan. Hur byggnaderna skulle utformas styrdes av 1874 års byggnadsstadga och 1876 års byggnadsordning för Stockholm. Stadsgan och byggnadsordningen föreskrev bl a femvåniga hus och avfasade kvartershörn.

Nordvästra Vasastaden växer fram

Namnet Vasastaden fastställdes 1926, men var då en sedan länge använd benämning på det tätbebyggda området mellan Sabbatsberg och Observatoriet och trakten norr därom. Namnet hade helt säkert hämtats från den gata som ledde till de nya områdena - Vasagatan - som fastställdes 1885.

Området söder om Karlbergsvägen började bebyggas först på 1880- och 90-talen. Därpå expanderade bebyggelsen allt längre norrut.

Adolf Fredriks församling hade Stockholms högsta exploateringstakt åren 1880-85. Enbart år 1885 avsynades i den sk VI roten 3219 rum och kök. I roten för Östermalm östra (XI) som kom därefter avsynades 992 rum och kök. Befolkningen i VI roten ökade också med 40% mellan åren 1880-1885.

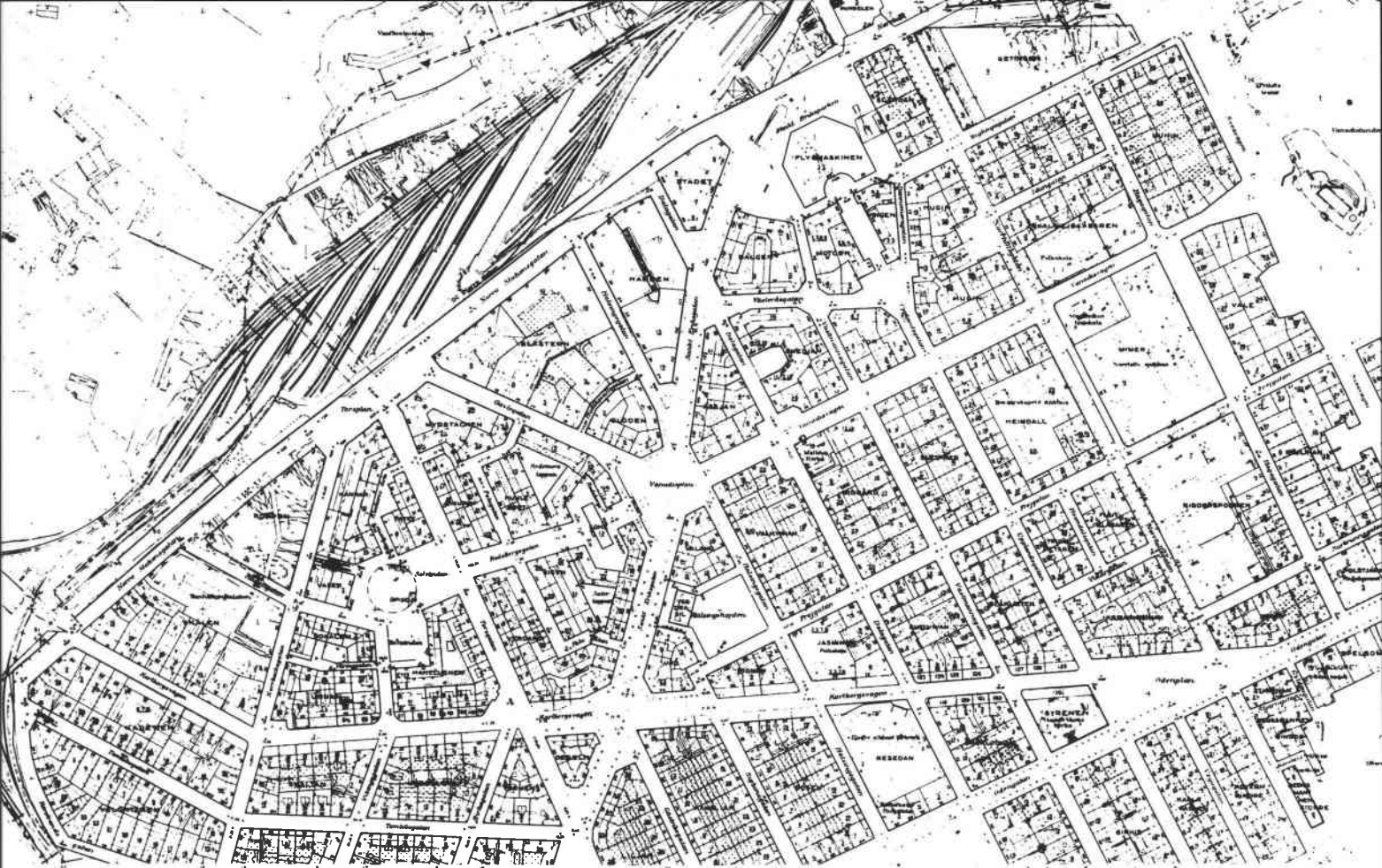
De familjer som flyttade till området var till största delen ur arbetar- eller lägre tjänstemannaklassen. Merparten av de lägenheter som uppfördes var små. Gathusen kunde ha något större och mer påkostade lägenheter medan de enklaste lägenheterna var belägna i gårdshusen. Några praktlägenheter finns i fastigheterna som vetter mot de stora stråken Odengatan, Karlbergsvägen och S:t Eriksgränd.

Ursprungligen hade endast få fastigheter hiss. Badrum och tvättstuga fanns ofta i gemensamma lokaler, antingen på husets vind eller i en tvättstuga på gården. I flera fastigheter finns torrklosetterna kvar t ex i det lilla huset på gården till Snöklockan 2. Ofta hade fastigheterna som uppfördes på 1800-talets slut körportar som möjliggjorde transporter med häst till kvarterets inre, i några fall finns även stallbyggnader bevarade.



Gustav Vasa skola, fd Adolf Fredriks Södra Folkskola. Foto O Ekberg 1956.

Den höga nybyggnadstakten inom den dåvarande Adolf Fredriks församling under 1870- och 80-talen ledde till att bristen på skollokaler blev markant. Man tillämpade dubbelläsnung vilket innebar att en klass använde klassrummet på förmiddagen och en annan på eftermiddagen. Redan 1883 beslöts därför att uppföra en ny skola kallad Adolf Fredriks Södra Folkskola (nuvarande Gustav Vasa) efter ritningar av Axel och Hjalmar Kumlien i det ännu lantliga området norr om Karlbergsvägen.



Utsnitt ur Stockholms stadsingenjörkontors karta, upprättad 1938-40.

Hallmans plan

Under början av 1900-talet blev nya idéer förhärskande vad gällde stadsplanering. De tidigare stadsplanerna med rutnät av stora kompakta kvarter ansågs förlegade och man ville efter förebilder från kontinenten bryta upp mönstret genom att dra fram mindre gator samt ta mer hänsyn till den befintliga terrängen. I Stockholm verkade sedermera stadsbyggnadsdirektören Hallman för förnyade stadsplaner för vissa områden. En av de planer som kom till var en gaturegleringsplan för Röda Bergen år 1909. Den motiverades dels av behovet att dra fram S:t Eriksgatan längre än tidigare var tänkt, dels av de nya stadsplaneidéerna. Denna plan omfattade S:t Eriksplan, Vanadisplan samt utformningen av korsningen vid Matteuskyrkan. 1914 upprättades sedan en detaljerad stadsplan för ett område begränsat av Vanadisvägen, Dalgatan, Norra Stationsgatan och Norrtullsgatan. Denna stadsplan följdes i princip vid bebyggandet men med många detaljändringar t ex för kv Motorn, Vingen och Bälgen 1918, 1919 och 1922.

I stadsplanen var en monumentalbyggnad placerad i Upplandsgatans fond. 1918-32 anlades i stället S:t Eriksparken här och de tidigare bara hällarna med vackert trädbestånd förvandlades till en park i engelsk stil. Tomten kom inte att bebyggas förrän en bit in på 50-talet och den då uppförda Rödabergsskolan lades då sidoordnad i förhållande till Upplandsgatans axel.



Kvarteret Motorn sett från sydost. Foto Malmström 1916-18.

Genom Stockholms Kooperativa Bostadsförenings hus i kvarteren Motorn och Vingen skapades ett småskaligt och kooperativt byggande där föreningen förblev ägare till bostaden. En insats medförde inte äganderätt utan hyresrätt - därmed var spekulation utesluten. Staden bidrog med tomtanvisning och byggnadskreditiv vid bildandet av SKB 1916 och deltog i utformningen av dess första bygge vid Upplands gatans nordligaste del, i kvarteret Motorn, som stod inflyttningsklart 1917. Husen, som omsluter stora planterde gårdar, har två eller tre våningar och rymmer ett stort antal små lägenheter. Staden hade genom sitt engagemang tagit det första steget mot subventionerade bostäder, detta under trycket av en hotande bostadsbrist - som också blev aktut under 1917 med en mångfald tillfälligt uppförda nödbostäder som följd.

Kvarteret intill - fastigheten Tor 8 (Upplandsgatan 91) bebyggdes 1913-14 av Aktiebolaget Stockholms Arbetarhem. Aktiebolaget bildades 1892 på initiativ av fröken Agnes Lagerstedt. Hon hade som lärarinna kommit i kontakt med arbetarfamiljer och upprörts över deras dåliga bostadsförhållanden. Genom att erbjuda "den mindre bemedlade befolkningen i Stockholm" bostäder till ett betydligt lägre pris än på den övriga marknaden ville man undvika inneboendesystemet, som ansågs moraliskt förkastligt. Huset på Upplandsgatan var det åttonde Stockholms Arbetarhem lät uppföra. Efterfrågan var stor på lägenheterna, som inte var större än 2 rok, men hade vatten och avlopp, garderob, skafferi, vindskontor och tillgång till tvättstuga, badrum och klosett. Huset på Upplandsgatan, ritat av Theodor Kellgren, innehöll 7 st 2 rok, 22 st 1 rok, 5 st 1 rum med spiselvrå, samt 2 st enkelrum. Dessutom fanns bostad för värdinnan samt samlingssal med kök. 1917 bodde 192 personer i huset varav 113 barn.

1919 fattade Stockholms stadsfullmäktige beslut om att avsätta kvarteren Städet, Härden och Blästern till lokaler för småindustri och hantverk. Närheten till Norra Stationsområdet gjorde placeringen utmärkt ur kommunikationssynpunkt. Ursprungligen avsågs även nuvarande kvarteret Glöden att ingå i industriområdet men en planändring, där detta kvarter avsattes för bostadsändamål, gjordes 1927.

Kvarteren Härden och Städet började bebyggas först. Städet efter ritningar av den kände arkitekten Cyrillus Johansson. Byggnaden har formen av en triangel som omsluter en halvcirkelformad gård. Kvarterens form uppstod när S:t Eriksgatan drogs fram i den tidigare rutnätsformade stadsplanen. Byggnaden uppfördes som lagerlokal för AB Vin- och Spritcentralen och avsågs ersätta det 50-tal vinkällare som, före 1917 och Vin- och Spritcentralens bildande, disponerades av den fria vinhandeln. Byggnaden är ett tegelklätt stomhus med pelarstödda bjälklag. En mindre del av längan mot S:t Eriksgatan var avsedd som kontor samt bostäder för portvakt, lagermästare och andra funktionärer. Från bangården vid Norra Station ledde ett stickspår genom ingången vid Dalagatan. Järnvägsvagnarna med sin vinlast togs via en hiss till översta våningen, där omlastningen skedde till mindre vagnar som förde lasten vidare till lokaler för provtagning, lagring, tappning och expedition. Lastning av bilar ägde rum från bryggan på gården.



*AB Vin- & Spritcentralen,
interiör. Foto A Malmström.*

Blästern 3, 4 och 5 ritades av Ragnar Östberg för Industricentralen och inrymde verkligen småindustrier, precis som stadsplaneförfattarna avsett. Det är Östbergs enda funktionalistiska byggnad, uppförd i etapper 1930-37. Interiört genomfördes ett modulsystem med betongpelare genom alla våningar som gav utrymme för olika funktioner.

I Blästern 13 ligger en byggnad som uppfördes för Apotekarnes Mineralvatten AB efter ritningar av E Bernhard, Stockholms vid tiden mest produktive industriarkitekt. Den för verksamheten nödvändiga kylverkskondensatorn fick en arkitektonisk utformning med ett genombrutet torn krönt av Gustaf Sandbergs staty "Vattenbärskan". Apotekarnes grundades 1874 i syfte att framställa hälsovatten med drift och kontroll av tillverkningen i Apotekarsocietetens regi. Mineralvattenfabriken låg fram till 1930-talet - då man flyttade till kvarteret Blästern - i två olika fastigheter vid Nybrogatan. Vattnet till tillverkningen togs från källor utmed Brunkebergsåsen. Bryggeriverksamheten flyttade från fastigheten 1972.

Församlingarna

Befolkningen på malmarna växte mycket snabbt åren före sekelskiftet 1900. Idén att uppföra flera kapell i Stockholms församlingar hade framförts redan på 1860-talet. Men befolkningsökningen gjorde tanken på en permanent delning av församlingarna aktuell under 1900-talets första år.

Apotekarnes mineralvattenfabrik. Foto Svenska Dagbladet 1933.



Inom Adolf Fredriks församling, där befolkningsökningen var den största i Stockholm, var kyrkoherde Elis Daniel Heüman den främste förespråkaren för en församlingsdelning. Vid denna tid var Matteuskapellet redan färdigt och Gustav Vasa kyrka nära nog färdigställd. Man bestämde sig för en tredelning av moderförsamlingen, vilket medförde att de nya församlingarna, Matteus och Gustav Vasa, vardera fick ett invånareantal på ca 20 000 personer. Det avgörande beslutet fattades vid kyrkostämman den 5 mars 1905 och redan den 1 maj året därpå var delningen ett faktum.

Delningen medförde för Matteuskapellets del en ombyggnad och utökning för att kunna uppfylla de nya kraven som församlingskyrka. Matteus var i början av 1930-talet Sveriges största församling med 57 000 invånare.

1904 öppnade församlingen Vasa Arbetsstuga i en sidobyggnad till Matteuskyrkan, dåvarande kapellet. Hit kom barn i skolåldern för att få hjälp med läxor, äta mellanmål och sedan sysselsättas med arbete i form av snickeri, skomakeri, borstbindning, träslöjd, sömnad osv. Syftet var att skydda barnen från ett "slarvigt och ansvarslöst liv" och att visa dem värdet i att arbeta. Detta skulle ske med personlig omvårdnad och i en trivsamt miljö.

1936 drogs nya riktlinjer för verksamheten upp. Tyngdpunkten som tidigare legat på arbetet försköts mot lek och förströelse. Kyrkans förskola har idag sina lokaler i Matteuskyrkans bv.

En arbetsstuga för barn öppnades även i Gustav Vasa 1909. 1931 fick den en särskild del för förskolebarn och benämndes "arbetsstuga för barn i förening med Kindergarten".

1908-15 var Matteus församlings barnomsorg förlagd till Karlbergsvägen 40 under namnet Matteus arbetsstuga för barn. Foto ca 1910.



KÄLLOR OCH LITTERATUR

Arkiv

Byggnadsnämndens arkiv, Stockholm.
Stockholms stadsmuseums arkiv.

Litteratur

- Ahnlund, H **Johan Eberhard Carlberg, Stockholms stadsarkitekt 1727-1773. Borås 1984.**
- Asker, B **Stockholms parker. Innerstaden. Uppsala 1986.**
- Bedoire, F **Industriarkitektur i Stockholms innerstad. Uppsala 1973.**
- Bergquist, G &
Malmquist, S **Malmarna. Stockholm 1969.**
- Cornell, E **Ragnar Östberg, svensk arkitekt. Stockholm 1965.**
- Dahlberg, E **Från Sibirien till Pampas. En bok om Vasastan med omnejd. Stockholm 1985.**
- En skärva av himmelriket. Gustaf Vasa församling 75 år - och sedan? Stockholm 1981.**
- Gröndahl, L **Rörstrand slott och egendom. uå**
- Johansson, Cyrillus **Byggnaden och staden. Stockholm 1936.**
- Kåring, G **Bygga församlingen ur krisen. Stockholm 1984.**
- Lagerstedt, N G W **Aktiebolaget Stockholms Arbetarehem 1893-1918. Stockholm 1918.**
- Lindeberg, K &
Trovik, O **Läroverket som arkitekturuppgift under 1800-talet. Tierp 1987.**
- Matteus församling 1906-1956, en minnesskrift. Stockholm 1956.**
- Nordöstra Vasastaden. Byggnadsinventering. Stockholms stadsmuseum 1988. Stockholm 1988.**
- Norra Vasastaden. Studier i stadsbyggnad årskurs 4 KTH hösten 1975.**
- Råberg, M **Visioner och verklighet I. En studie kring Stockholms 1600-talsstadsplan. Borås 1987.**
- Sankt Eriks årsbok. Skilda årgångar.**

SKB 25 år. Från hemlöshet och nödbarack mot idealhemmet. Stockholm 1941.

Stahre, N-G,
Ferenius, J,
Fogelström, P A,
Lundquist, G, mfl.

Stockholms gatunamn. Uppsala 1982.

Stockholms adresskalender. Skilda årgångar.

Sveriges kyrkor. Stockholm kyrkor, band V. Stockholm 1946.

Sydvästra Vasastaden. Byggnadsinventering. Stockholms stadsmuseum 1987.
Stockholm 1987.

Sydöstra Vasastaden. Byggnadsinventering. Stockholms stadsmuseum 1974.
Stockholm 1975.

Wittrock, V B **Några bidrag till Bergianska Stiftelsens historia.**
Acta Horti Bergiani. Band 1, No 1. Stockholm 1890.

Äldre skolhus i Stockholms kommun. Utredning, Stockholms stadsmuseum 1983.

Öhrvall, S **Gustaf Vasa kyrka.** Stockholm 1956.

Odenplan med Gustav Vasa kyrka och Karlbergsvägen.



KARTA ÖVER FASTIGHETERNAS BYGGNADSÅR

Årtalen avser byggnadslovsår.

