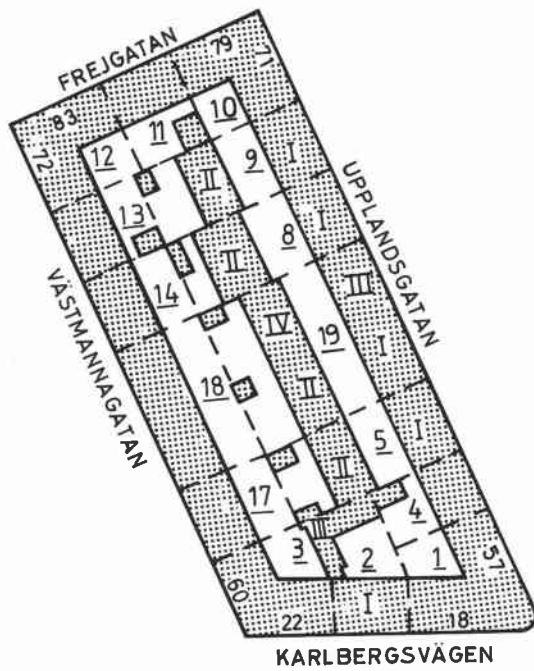


BLÅKLINTEN



*Blåklinten 3, hörnet Karlbergsvägen-
Västmannagatan. Foto A Sjöberg.*



Blåklinten 1

Karlbergsvägen 18, Upplandsgatan 57



Bostadsfastighet, inventerad 1974.

Byggnadsår 1901-02(03), arkitekter O Holm (fasad) och E Boström (plan), byggherre L G Nordenström, byggmästare O Holm. 1903 inredning av bageri i soutvån. 1929-31 planförändringar, cv, bad och wc, tvättstuga på vinden. 1935 port för nedfart till lager mot Karlbergsvägen och 1948 3 st hissar. 1950 bad mm.

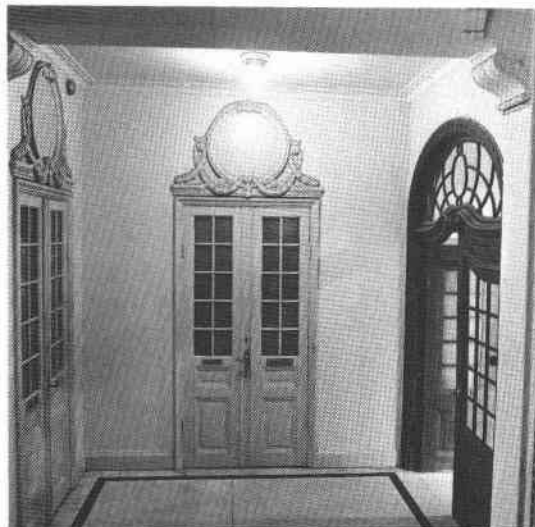
Gathus (hörnhus), 5 vån + soutvån. **Gatufasad:** soutvån i sandsten ovan granitsockel, i övrigt mörkt gråbrun sprit- och sprutputs. Burspråk, balkonger med smidesräcken. Hörnet är rundat och upptill avslutat med en rund tornhuv. Sandstensportal med skulpterad dekor i form av kartusch med texten Bygdt 1902 (18). **Gårdsfasad:** gul sprutputs. Svart plåttak.

Entré (18): ursprunglig glasad och spröjsad port med överfönster. Entré i två plan med vit marmortrappa emellan och fristående handledare av mässing. Golv av vit marmor med svart bård, marmoringsmålade väggar i gult och grönt, därovan målad fris upp mot taket som är vitt och försett med takstuckatur. Vid trappans slut ett spröjsat fönster med målningar från Stockholms Glasmåleri - Neumann & Vogel. Mellandörrar ursprungliga, glasade, spröjsade och grönmålade - leder in till de två sidoordnade trapphusen. Det till höger har kalkstenstrappa, råglasade fönster och liksom på trapplanen vitmålade väggar och tak. Vita marmorgolv och vitmålade pardörrar med fyllningar nedtill, upptill spröjsade och glasade, överstycken i form av en rund kartusch och festonger. Trapphuset till vänster är utformat ungefär som ovan, dörrarna saknar dock överstycken.

Besökt lägenhet bevarar fyllningsdörrar och enkla taklister i stuck.

Gård: underbyggd och asfalterad. Smidesstaket och mur.

Fasaden var ursprungligen samkomponerad med Blåklinten 2 och 3.



Blåklinten 2

Karlbergsvägen 20

Bostadsfastighet, inventerad 1974.

Byggnadsår 1901-02, arkitekt O Holm (fasad) och E Boström (plan), byggherre och byggmästare C L Althén. 1958 bad, 1962 fasadrenovering med viss förenkling samt hiss 1963.

Gathus (hus I), 5 vån + soutvån. **Gatufasad:** sockel av röd sandsten, därovan gråbrun sprutputs. Taklist. Markerat mittparti med sandstensportal. Balkonger med smidesräcken och tavla med inskriften Bygdt 1902. Mittpartiet avslutas uppåt med en mjukt rundad fronton. **Gårdsfasad:** gul slätputs. Svart plåttak.

Entré: vitt marmorgolv med svart bård, väggarna är nedtill klädda med vit marmor, därovan ljusblåmålade med grön fris. Kålat tak med stuckatur i form av kartuscher, lister etc i vitt, grått och ljusblått. Vit marmortrappa leder upp till övre entrén som har gulmålade väggar och rutlagt marmorgolv i svart/vitt, vitt tak med enkel stuckatur. Trapphus med trappa av röd kalksten, gulmålade väggar, vitt tak och blyspröjsat fönster med geometriskt mönster i flera färger. Trappplanen som entréns övre plan, halvfranska pardörrar med rikt dekorerade överstycken.



Gårdshus (hus I), 4 vån. Fasad: gul slätputs. Svart plåttak.

Entré: ursprunglig glasad port. Rutlagt marmorgolv i svart/vitt, gulmålade väggar och vitt tak. I trapphuset trappor av grå kalksten, väggar och tak som i entrén - så även på trapplanen. Halvfranska gråmålade pardörrar.

Besökta lägenheter bevarar sedan byggnadstiden sockel-, bröst- och smygpaneler, kakelugnar samt takstuckatur och mittrosetter. Halvfranska pardörrar.

Lägenhetsstorlekar 1902: i gathuset 3-4 rok med jungfrukammare, i gårdshuset 2-3 rok.

Gård: asfalterad.

Fasaden var ursprungligen samkomponerad med Blåklinten 1 och 3.



Blåklinten 3

Karlbergsvägen 22, Västmannagatan 60

Bostadsfastighet, inventerad 1974.

Byggnadsår 1900-01, arkitekt och byggmästare O Holm, byggherre (konditor) O Berg. 1934-35 hiss och badrum, 1940 fasadrenovering (med förenkling). 1969-70 ombyggnad, inredning av vind till lgh, överbyggnad av gård.

Gathus (hörnhus), 5 vån + delvis soutvån och vindsvån. Gatufasad: sockel av röd sandsten, därovan brun terrasitputs. Fasaden något förenklad. Bevarad är dock taklisten och putsportalen (22) med dekor i form av bl a kartusch med byggherrens monogram och byggnadsår inskrivet - O B 1901. Burspråk, balkonger med smidesräckan. Hörnet är något rundat och upptill utformat som ett torn med tornhuv. **Gårdsfasad:** gulbeige sprutputs, balkonger med sekundära räcken. Svart plåttak.

Entré (22): ursprunglig glasad och spröjsad port med skulpterad dekor i dörrspeglarna med bl a byggherrens monogram. Golv av vit marmor med grön bård, vit marmortrappa med handledare av ek och räcke av smide med hög hörnstolpe av ek med utskuren dekor och lampa högst upp. Väggarna är nedtill klädda med vit marmor med grönt ramverk, däröver gulmålade väv. Bred takfris med putti mm i stuck, rik takstuckatur. Glasade och skulpterade mellandörrar med jugendformat spröjsat överfönster. Trapphus med trappor av grå kalksten, gulmålade vävspända väggar och vitt tak, på trapplanen väggar som ovan och golv som i entrén. Tak med stuckatur, långt neddragen på väggarna som en fris med kartuscher mm. Sekundära dörrar.

Besökt lägenhet bevarar rikt arbetade stucktak, sockel- och smygpaneler samt halvfranska pardörrar sedan byggnadstiden.

Lägenhetsstorlekar 1901: portvakttrum och lgh om 1 rok, 3 rok samt 3-4 rok med jungfrukammare. Butiker i bv.

Gård: överbyggd. Cementplattor, lådor med små planteringar.

Fasaden var ursprungligen samkomponerad med hus 1 och 2.





Blåklinten 4

Upplandsgatan 59

Bostadsfastighet, inventerad 1974.

Byggnadsår 1891-92, arkitekt R Enblom, byggherre Sophie Whitlock, byggmästare J Nilsson. 1927-28 wc, 1935 hiss och planförändring på bv. 1950 cv, bad mm och 1972 ytterligare planförändringar.

Gathus, 5 vån. Gatufasad: grå spritputs med dekorativa inslag i form av rött fogstruket tegel i horisontella band, lister mm. Centralt utskjutande takparti av trä. Portaldekor också av mösterlagt tegel. **Gårdsfasad:** gul slätputs. Svart plåttak.

Entré: sekundär glasad port. Golv av rutlagd konststen i gult och blått, grönmålade väggar och vitt tak med stuckatur. Ursprungliga enkeldörrar med formgivna fyllningar. Trapphus med kalkstenstrappa, gulmålade väggar och vitt tak. Husets torrklosetter var ursprungligen placerade på vilplanen. Trappplan med väggar och tak som i trapphuset, golv samt fem brunmålade dörrar av samma typ som i entrén.

Inga lägenheter besökta.

Lägenhetsstorlekar 1892: enkelrum, dubletter, samt 2 rok. Butiker i bv.

Gård: gräs, grus och asfalt. Träd. I gårdens norra hörn ligger en fd tvättstuga i 1 vån, slätputsad i gult och med svart plåttak.

Fasaden omputsad i ockrafärgad spritputs.



Blåklinten 5

Upplandsgatan 61

Bostadsfastighet, inventerad 1974.

Byggnadsår 1885-86, arkitekter Siösteen & Johansson, byggherrar 1) K J Renfeldt & J L Wallin 2) J F Borg, byggmästare 1) K J Renfeldt & J L Wallin 2) J N Friborg. 1902 ombyggnad av lgh i bv till butik, 1927 cv och wc. 1940 fasadrenovering förenkling och 1974 genomgripande ombyggnad av såväl gat- som gårdshus.

Gathus (hus I), 5 vån. Gatufasad: gul slätputs med inslag av dito spritputs. Fasaddekoren är endast delvis bevarad som t ex rustika band, pilastrar och takgesims. **Gårdsfasad:** gul slätputs. Svart plåttak.

Entré: i form av körport med golv av röda och grå kalkstensplattor. Väggarna brunmålade upp till ca 1 m höjd, därovan gula med sparsam växtdekor. Vitmålat tak med dekor av samma karaktär. Trapphus med grå kalkstenstrappa, väggar och tak som i entrén, råglasade fönster. På trappplanen brunmålade par- och enkeldörrar med fyllningar.

Gårdshus (hus II), 4 vån. Fasad: gul spritputs. Svart plåttak.

Entré: ursprunglig glasad port, kalkstengolv. Gulmålade väggar, vitt tak, brunmålade enkeldörrar med fyllningar. Trapphus med kalkstenstrappor, råglasade fönster i gult, väggar och tak som i entrén. På trappplanen golv av kalksten och mosaikmassa, par- och enkeldörrar.

Besökt lägenhet bevarar sockel- och smygpaneler samt takrosett.



Lägenhetsstorlekar 1886: i gathuset 1-2 rok, i gårdshuset 1-3 rok.

Gård: beläggning av storgatsten. På bakgården två st envåninga uthusbyggnader (tvättstuga mm), sprutputsade i gult och försedda med plåttak.

Fasaden har nu mörkt röd slätputs med inslag av spritputs.

Blåklinten 8

Upplandsgatan 67

Bostadsfastighet, inventerad 1974.

Byggnadsår 1899-1900, arkitekt J Laurents, byggherre Sophie Whitlock, byggmästare J Nilsson. 1974 duschar mm.

Gathus (hus I), 5 vån. Gatufasad: gul slätputs, bv och 1 tr med bandritningsdekor. Våningsband. Körport. **Gårdsfasad:** gul slätputs. Svart plåttak.

Entré/körport: med asfalterat golv. Väggarna är upp till ca 1,80 m putsade, därovan rödmålade. Blåmålat tak med konsoler och listverk i rött. Till uppgången tv leder ursprungliga glasade dörrar. Rutlagt svart/vitt marmorgolv, väggarna nedtill gulmålade och upptill vita. Vitmålat tak med enkelt listverk, fyllningsdörrar som är målade i ekimitation. Trapphus med trappa av röd kalksten och räcke med brunmålade svarvade balusterdockor, i övrigt som i entrén. Trappplan som entrén, pardörrar med överfönster.

Besökt lägenhet bevarar sockel-, bröst- och smygpaneler, fyllningsdörrar, serveringsrum med ursprunglig skåpinredning, takstuckatur samt kakelugnar.

Gårdshus (hus II), 4 vån. Fasader: gul slätputs. Svart plåttak.

Gård: liksom den bakre gården asfalterad, liten plantering. På den bakre gården finns ett uthus i 1 vån, klätt med grå träpanel och rött plåttak (ursprungligen torrklösetter).



Blåklinten 9

Upplandsgatan 69

Bostadsfastighet, inventerad 1974.

Byggnadsår 1900-01, osign ritn, byggherrar 1) V Andersson 2) O Sjöström, byggmästare G E Nyman. 1915 skorsten för bagerilokal, 1934-36 hiss, cv, bad och wc.

Gathus (hus I), 5 vån. Gatufasad: naturstenssockel, bv i grå spritputs, därovan gul slätputs. Burspråk med reliefdekor samt liten överbyggnad. **Gårdsfasad:** gul sprutputs. Svart plåttak.

Entré: sekundär glasad port. Rutlagt svart/vitt marmorgolv, gråmålad väggar och blått tak med konsoler och listverk i vitt. Sekundära rödmålade enkeldörrar. Trapphus med trappa av grå kalksten, gulmålad väggar och vitt tak. Trappplan som entrén.

Besökt lägenhet bevarar bl a par- och enkeldörrar med fyllningar samt tak med enkel stuckatur.





Gårdshus (hus II), 4 vån. **Fasader:** gul slätputs. Svart plåttak.

Lägenhetsstorlekar 1901: 1-4 rok i gathuset. I gårdshuset 1-2 rok. Butik i gathusets bv.

Gård: liksom den bakre gården cementerad. På bakgården modern tvättstuga.

Fasaden är omputsad sedan inventeringen: bv i mörkt ockrafärgad spritputs, i övrigt ockrafärgad slätputs.

Blåklinten 10

Upplandsgatan 71, Frejgatan 79

Bostadsfastighet, inventerad 1974.

Byggnadsår 1883-87, osign ritn, byggherrar och byggmästare J E Rossander & J G Lindell. 1922-26 smärre förändringar, t ex wc och fönster som förstörats till dörr i hörnbutik på bv. 1937 cv.

Gathus (hörnhus), 5 vån. **Gatufasad:** bv i gul slätputs, därovan gul sprutputs. Bv och 2:a vån rusticerade, kraftigt listverk och avslutande takgesims, fönsteromfattningar av varierande slag. Avfasat hörn. **Gårdsfasad:** gul sprutputs. Svart plåttak.

Entré (71): ursprunglig glasad port (nu rödmålad). Yttre entré med rutlagt svart/vitt marmorgolv, tvåfärgade väggar i blågrått med vit övre del, slätt tak. Glasade mellandörrar. Den inre entrén har golv och tak som ovan men vitmålade väggar, helfranska par- och enkeldörrar, delvis glasade. Trapphus med trappa av grå kalksten, vitmålade väggar och tak. Trappplanen som inre entrén.

Besökta lägenheter bevarar sockel- och bröstpaneler, pardörrar med fyllningar samt takrosetter i de övrigt helt släta taken.

Lägenhetsstorlekar 1887: 1-3 rok samt i bv butiker.

Gård: underbyggd, asfalterad.

Fasaden har sedan 1974 omputsats i mörkgrå slätputs på bv, därovan mörkockra.

Blåklinten 11

Frejgatan 81

Bostadsfastighet, inventerad 1974.

Byggnadsår 1885-86, osign ritn (sannolikt utförda av C A Åberg.), byggherre och byggmästare C A Åberg. 1925 cv, badrum, hiss samt inredande av portvaktstg i det lilla envåniga huset på gården (ursprung tvättstuga). 1969 fasadrenovering.

Gathus, 5 vån. **Gatufasad:** bv med grå konststensputs, därovan brun sprutputs. Fasaden är något förenklad - bv dock försedd med en svag bandritsningsdekor och 2:a vån med diamantkvaderrustik. Pilastrar och kolossalpilastrar mellan fönstren, takgesims. **Gårdsfasad:** gul sprutputs. Grått plåttak.

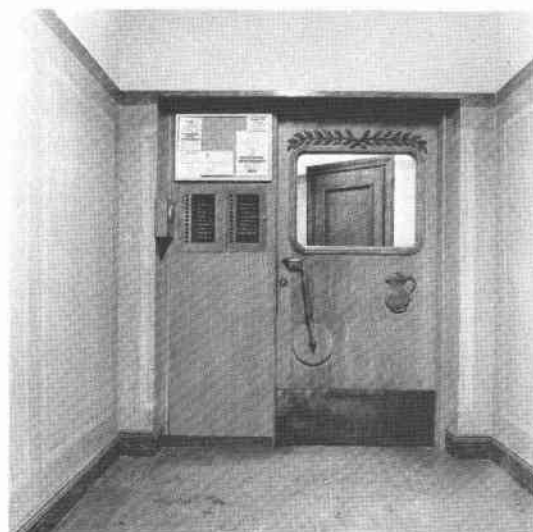


Entré: sekundär port. Yttre entré med grått kalkstensgolv, marmoreringsmålade väggar i gult och grönt, vitt slätt tak. Sekundär mellandörr av ljus ek med skulpterad dekor (1940-50-tal). I den inre entrén och på trappplanen golv, väggar och tak som ovan samt helfranska brunmålade enkeldörrar (också sekundära). Trapphus med trappor av kalksten, väggar och tak som i entrén, fönster med gult råglas.

Besökt lägenhet bevarar i princip endast fyllningsdörrar.

Lägenhetsstorlekar 1886: 1-3 rok, butiker i bv.

Gård: storgatstensbeläggning och plantering. Envånig f d tvättstuga, sprutputsad i gult och med grått plåttak.



Blåklinten 12

Västmannagatan 72, Frejgatan 83

Bostadsfastighet, inventerad 1987.

Byggnadsår 1976-77, arkitekt Alfreds & Larsén Arkitektkontor AB, byggherre Byggnadsfirman Reinhold Gustafsson, byggmästare okänd.

Gathus (hörnhus), 7 vån. **Gatufasad:** gråbeige spritputs/ljusbeige slätputs. Burspråk, balkonger med ljusbeige plåttfronter. Avfasat hörn på bv. Plåttak.

Entré (77): gallerport i smide. Betongplattor i "körporten", vitt tak. Väggar klädda med brunt kakel.

Inga lägenheter besökta.

Lägenhetsstorlekar 1976: 2-4 rok. Barndaghem i bv.

Gård: ej besökt.



Blåklinten 13

Västmannagatan 70

Bostadsfastighet, inventerad 1974.

Byggnadsår 1893-94, arkitekt R S Enblom, byggherre Sophie Whitlock, byggmästare J Nilsson. 1907 förändringar av bageri (på gården) till bostadsrum och 1915 och -18 av butiker i bv, också till bostad. 1931 wc och 1953 cv, hiss mm.

Gathus, 5 vån. **Gatufasad:** grå spritputs. Rött tegel ovan fönstren, i portalomfattningen och i en mönsterlagd fris mellan vån 4 och 5. Taklist av tegel. **Gårdsfasad:** gul slätputs. Svart plåttak.

Entré: ursprunglig port. Golv av röd och grå kalksten samt vit marmor i geometriskt mönster, gråmålade väggar upp till ca 1 m, därövan vita. Vitt slätt tak med takrosett. Glasade mellandörrar. Gråmålade enkeldörrar med delvis formgivna fyllningar. I trapphuset väggar och tak som i entrén, trappor av grå kalksten. Sekundära råglasad fönster. På vilplanen golv som i entrén men lagt i solfjädermönster (tidigare har husets torrklosetter legat här). Trappplan som entrén med ådringsmålade dörrar av samma typ.





Besökt lägenhet bevarar endast sockelpanel samt takrosett.

Lägenhetsstorlekar 1894: 1 rok samt enkelrum. I bv 2 butiker med tillhörande rum.

Gård: underbyggd, asfalterad. Envånig fd bageristuga byggd 1887, slätputsad i gult och med svart plåttak.

Fasaden renoverad sedan inventeringen i ockrafärgad spritputs.

Blåklinten 14

Västmannagatan 68



Bostadsfastighet, inventerad 1974.

Byggnadsår 1885-86, osign ritn, byggherre Sophie Whitlock, byggmästare J Nilsson. 1927 wc, 1947 fasadförenkling/hyvling 1950 cv. 1965 ombyggnad och modernisering samt vindsinredning, över- och underbyggnad av gård. Hiss 1967.

Gathus, 5 vån + vindsvån. **Gatufasad:** bv i beige och därovan gul sprutputs. Helt i avsaknad av fasaddekor. **Gårdsfasad:** gul sprutputs. Rött plåttak.

Entré: helt präglad av 1960-talets ombyggnad. Sekundär port, grått kalkstensgolv, gråvitmålade väggar och vitt tak. Gabondörrar. Trapphus med kalkstenstrappa, sekundära fönster. Väggar och tak som i entrén. Trappplan som entrén.

Besökt lägenhet saknar helt ursprunglig inredning.

Gård: cementerad.

Blåklinten 17

Västmannagatan 62



Bostadsfastighet, inventerad 1974.

Byggnadsår 1888-89, osign ritn, byggherrar 1) V Palm 2) C A Rosengren 3) A Gillberg, byggmästare 1) V Palm 2) trol C A Rosengren. 1929 wc och 1972 ombyggnad och modernisering (bl a hiss), vindsinredning samt gårdsöverbyggnad.

Gathus, 5 vån + vindsvån. **Gatufasad:** bv i grå terrasitputs, därovan mörkgul sprutputs. Fasaden kraftigt förenklad - bv har dock en enkel bandritsning, under takfoten enkel reliefdekor. **Gårdsfasad:** rosa sprutputs. Grönt plåttak.

Entré: helt präglad av 1970-talets ombyggnad. Sekundär port, grått kalkstensgolv och tak klätt med vita akustikplattor. Väggarna är marmoreringsmålade eller vävklädda och sprutmålade. Gabondörrar. Trapphuset med kalkstenstrappa är av samma karaktär liksom trappplanen.

Besökt lägenhet bevarar inget av den äldre inredningen.

Lägenhetsstorlekar 1889: 1-2 rok, butiker i bv.

Gård: överbyggd, asfalterad. Planteringar i lådor.

Blåklinten 18 (fd 15 och 16)

Västmannagatan 64-66

Bostadsfastighet, inventerad 1974.

Hus I (fd Blåklinten 15)

Byggnadsår 1885, osign ritn, byggherre och byggmästare A G Törner. 1915 fasadförenkling.

Hus II (fd Blåklinten 16)

Byggnadsår 1885-87, arkitekter Siösteen & Johansson, byggherrar 1) A Lindqvist & G A Linder 2) P L Thorsell, byggmästare A Lindqvist och O Eriksson. 1921 fasadförenkling. 1928 wc. 1939 butiker (med fasadförändring). 1963 fasadrenovering, både hus I och II. 1975 genomgripande ombyggnad och modernisering (hiss mm) samt vindsinredning av såväl hus I som II.

Gathus (hus I och II), 5 vån + vindsvån. **Gatufasader:** bv i ljusröd sprutputs, därovan brun dito. Båda fasaderna är kraftigt förenklade med enkel bandristningsdekor, listverk och lisener som enda dekor. **Gårdsfasader:** gul sprutputs. Röda plåttak.

Entré (66, hus I): sekundär port. Golv av gråröd kalksten, marmoreningsmålade väggar i grönt med dito pilastrar i svart. Vitt tak med enkelt listverk. Sekundär enkeldörr. I trapphuset sekundär kalkstens-trappa, gråmarmorade väggar och vitt tak. På trappplanen golv och tak som i entrén och väggar som i trapphuset. Slåta sekundära enkeldörrar.

Entré (64, hus II): bevarar liksom (66) föga av äldre inredning.

Besökta lägenheter har endast sockelpanel kvar av äldre inredning.

Lägenhetsstorlekar 1885 resp 1887: i hus I 1-3 rok samt i bv butiker, i hus II lgh om 1-2 rok, inga butiker.

Gård: gemensam för hus I och II. Överbyggd. Cementplattor, gräsmatta och planteringar.



Blåklinten 19 (fd 6 och 7)

Upplandsgatan 63, 65

Bostadsfastighet, inventerad 1974.

Hus I & II (fd Blåklinten 6)

Byggnadsår 1889-91, arkitekt A G Nilsson, byggherrar 1) E N Rosencrantz 2) D M Eurén, byggmästare 1) E N Rosencrantz 2) H Andersson.

Hus III & IV (fd Blåklinten 7)

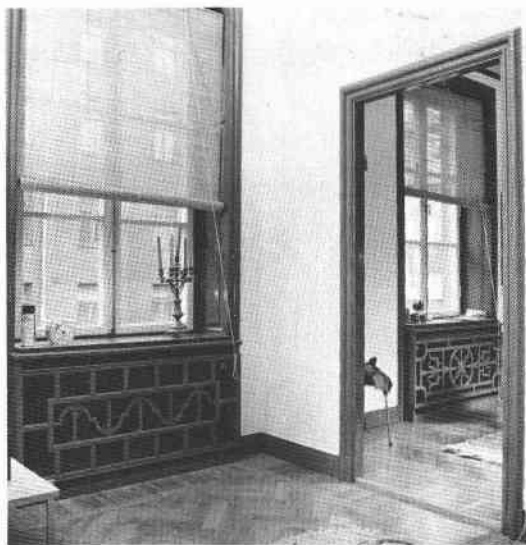
Byggnadsår 1890-91, arkitekt A G Forsberg, byggherre och byggmästare G A Helsing. 1931-32 total ombyggnad av gathuset (hus III) - hiss, wc, fasadförändring mm - samt påbyggnad med 1 vån.

Gathus (hus I), 5 vån. **Gatufasad:** grå spritputs. Fasaddekor i form av enkel takgesims och mellan vån 4 och 5 tr festongdekor i relief. **Dubbelportal** med putsdekor. **Gårdsfasad:** grå slätputs. Rött plåttak.

Interiörerna ej inventerade.

Lägenhetsstorlekar 1891: i gathuset 1-3 rok, enkelrum samt dubletter, butiker i bv. I gårdshuset 1 rok samt enkelrum.





Gård: liksom på bakre gården beläggning av cement. Envåning putsad uthusbyggnad (tvättstuga).

Gathus (hus III), 6 vån. Gatufasad: röd slätputs. Den sekundärt påbyggda öv är något indragen ovan den ursprungliga taklisten. Fasaden i övrigt helt förändrad (förenklad) vid ombyggnaden 1931-32. **Gårdsfasad:** gul slätputs. Grått plåttak.

Entré: ursprungligen en körport men vid 1930-talets ombyggnad helt förändrad. Glasad port med skuren dekor i klassicistiska former, golv av kalksten, bröstpanel i grått och brunt. Trapphus med vit marmortrappa, blåmålade väggar och vitt tak. På trappplanen målade väggar och dito fyllningsdörrar, marmorgolv samt tak målat i rött/grått/svart/vitt (meanderdekor etc).

Besökt lägenhet är starkt präglad av 1930-talets ombyggnad med t ex öppen spis av röd kalksten, radiatorgaller och takstuckatur - allt i en enkel klassiserande form. Grönmålade snickerier, parkettgolv.

Gårdshus (hus IV). Fasader: gul slätputs.

Entré: golv av kalk- och konststen, vitmålade väggar och panelat tak. Fyllningsdörrar. Trapphus med trappor av grå kalksten, väggar målade i gulvitt och vitt tak. Trappplan med enkeldörrar med fyllningar, armatur med fasettslipat glas.

Inga lägenheter besökta.

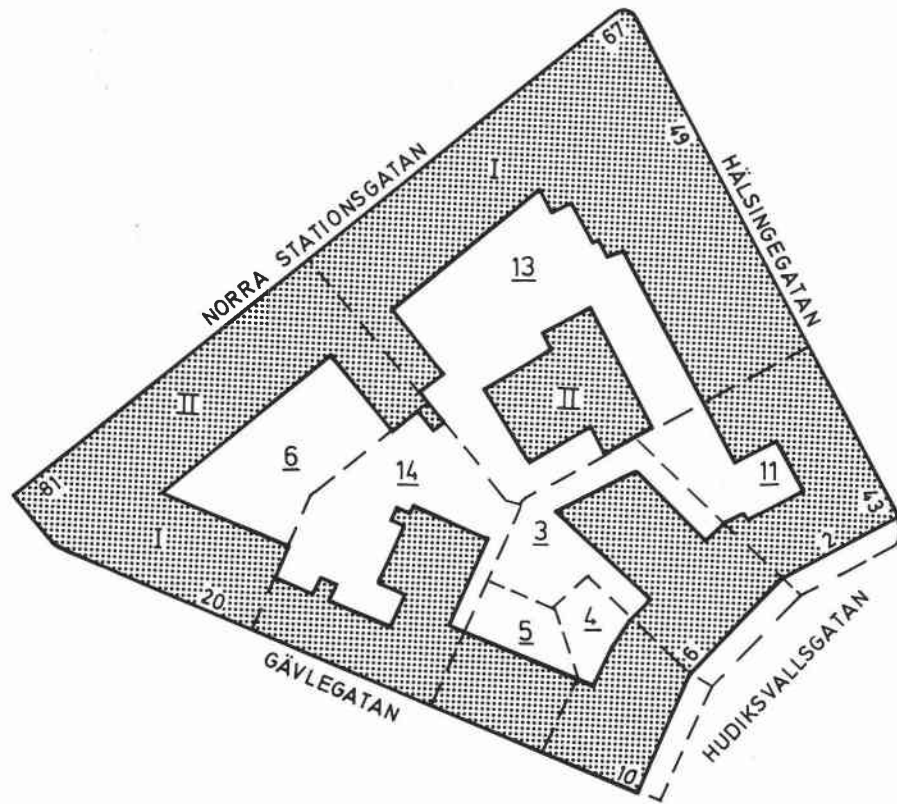
Gård: cementserad, plantering med träd. På bakre gården envåning uthusbyggnad (tvättstuga), slätputsad i gult.

Sedan inventeringen 1974 har hus I putsats om: bv i brun, i övrigt ockrafärgad spritputs. Hus III har renoverats i rosa slätputs, bv i grått och fönsteromfattningar i ljusgrått.

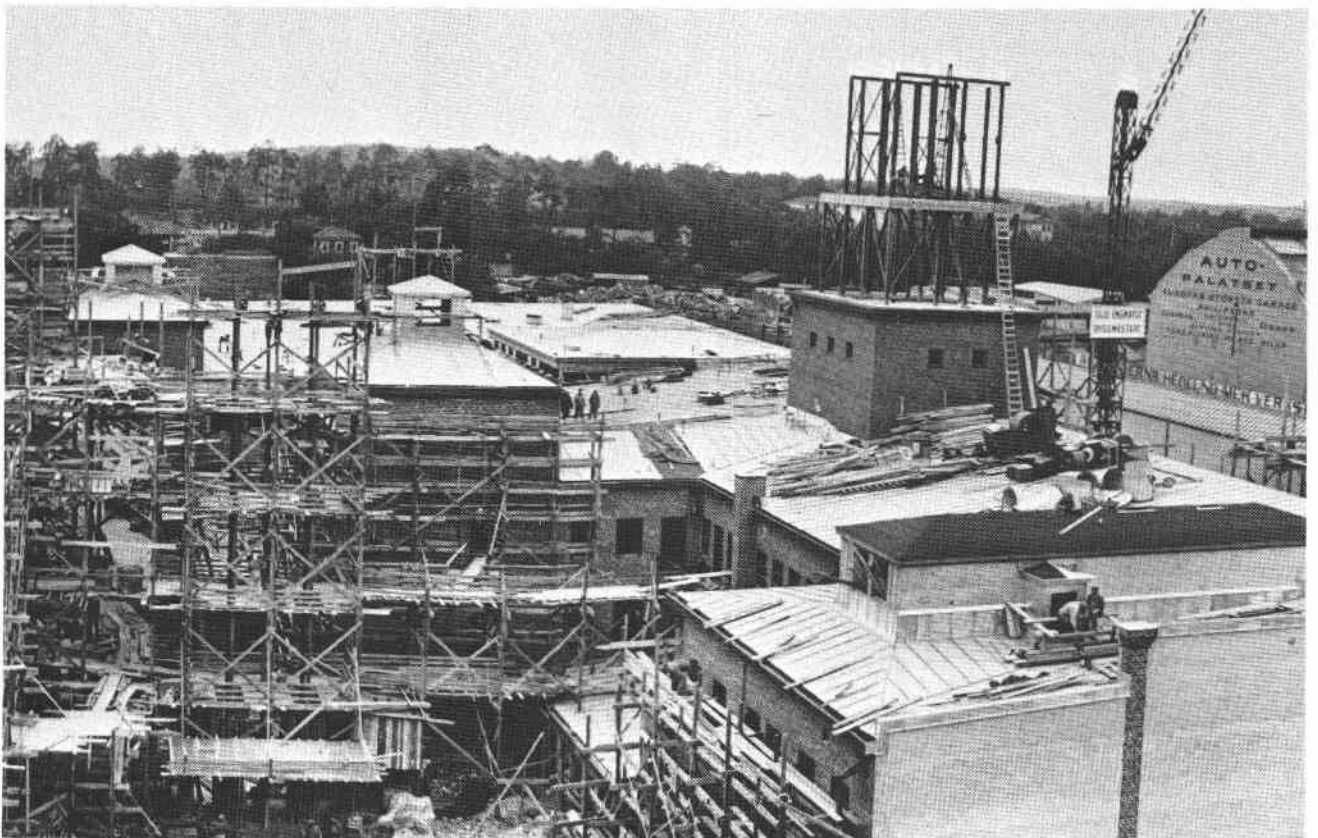
Th: Blåklinten 3, detalj av ekport.

Nedan: Blåklinten 11, gård.





Apotekarnes Mineralvattens AB under uppförande. Foto Svenska Dagbladet 1932.





Blästern 3

Hudiksvallsgatan 4, 6

Industrianläggning, inventerad 1977, 1979.

Byggnadsår 1930-31, arkitekt Ragnar Östberg, byggherre AB Blästern nr 1, byggmästare C E Hellstedt. Kontinuerliga förändr.

Byggnad i 5 vån + vind. **Fasader:** rött tegel. Grått plåttak.

Entré (4 A): bruna kalkstengolv, kornblå målad bröstpanel, väggar och tak vita. Kalkstenstrappa. Trappplanens dörrar klarblå.

Entré (4 B): körport med sockel i grå konststen, hög, grönmålad panel, vitmålade väggar och tak.

Entré (6): som (4 A) men färgsättningen blågrön/turkos.

Interiörer: golv med linoleumplattor i schackmönster, släta väggar och dörrar.

Disposition 1930: garage i kv, butiker och utställningslokaler i bv, arbetslokaler och lager på våningsplanen.

Gård: gemensam med Blästern 4 och 5, asfalterad med bodar i stående falurött plank, plåttak.

Fastigheten ingår i utredningen Värdefulla industrimiljöer i Stockholm, utg av Stockholms fastighetskontor, stadsbyggnadskontor och stadsmuseum, 1984.



Blästern 4

Hudiksvallsgatan 8, Gävlegatan 10

Industrianläggning- och kontorsfastighet, inventerad 1977, 1979.

Byggnadsår 1932-37, arkitekt R Östberg, byggherre AB Blästern nr 2, byggmästare 1) C E Hellstedt 2) Ekdahl & Lindner. Kontinuerliga förändr.

Byggnad i 6 vån + vind. **Fasader:** rött tegel. Översta våningen indragen. Plåttak.

Entré (8): bruna kalkstengolv, slätmålade gula väggar, vitt tak. Kalkstenstrappa. Slätmålade grå plåtdörrar på trappplanen.

Gård: gemensam med Blästern 3 och 5. Asfalterad med bodar i stående falurött plank med plåttak.

Fastigheten ingår i utredningen Värdefulla industrimiljöer i Stockholm, utg av Stockholms fastighetskontor, stadsbyggnadskontor och stadsmuseum, 1984.

Blästern 5

Gävlegatan 12, 14

Industrianläggning och kontorsfastighet, inventerad 1977, 1979. Byggnadsår 1930-32, arkitekt R Östberg, byggherre C Hellstedt, byggmästare 1) C E Hellstedt 2) Ekdahl & Linder. Kontinuerliga förändr.

Byggnad i 6 vån + vind. Fasader: rött tegel. Indragen, putsad takvåning. Plåttak.

Entré (12 A): brunt kalkstensgolv, gula slätmålade väggar, vitt tak. Kalkstenstrappa. Orange och grå resp blå plåtdörrar på trapplanen.

Disposition 1932: garage i kv, butiker, utställningslokaler och arbetslokaler i bv. Arbetslokaler och lager på våningsplanen.

Gård: gemensam med 3 och 4. Asfalterad, bodar i falurött plank med plåttak.

Fastigheten ingår i utredningen Värdefulla industrimiljöer i Stockholm, utg av Stockholms fastighetskontor, stadsbyggnadskontor och stadsmuseum, 1984.



Blästern 6

Gävlegatan 20, Norra Stationsgatan 75-81

Industrianläggning och kontorsfastighet, inventerad 1977, 1979. Byggnadsår (I) 1938, (II) 1946-48, arkitekt E Sundahl, byggherre AB Bröderna Hedlund, byggmästare (I) G Bergström, (II) Dahlberg. Kontinuerliga förändr.

Byggnad (I) i 6 vån + 2 indragna takvåningar. Fasader: rött tegel över sockel i granit och betong. Plåttak.

Entré (20): grått konststensgolv, vita vävspända väggar, vitt tak. Konststenstrappa. Gråmålade enkel- och pardörrar i plåt.

Entré (79-81): grått konststensgolv, beige kakelpanel, gula slätmålade väggar, vitt tak. Konststenstrappa. Röda enkel- och pardörrar på trapplanen.

Byggnad (II) i 4-6 vån + 2 indragna takvåningar. Gatufasad: vit mosaik samt grå terrasit ovan granitsockel. Gårdsfasad: gulbrun terrasitputs. Plåttak.

Entré (75-77): brunt kalkstensgolv med mörkgrå bård, mörkgrå marmorklädda väggar, vitmålat tak. Kalkstenstrappa, gulvita, vävspända väggar i trapphus. Marmorpanel, vita väggar och tak, röda plåtdörrar, grönmålad hiss på trapplan.

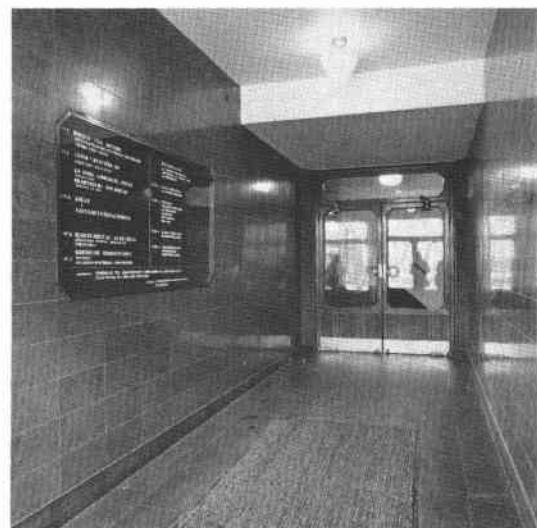
Entré (73): körport med vita betongväggar.

Besökt lokal består av kontorslokaler på ömse sidor om korridor, rödmarmorerad linoleummatta med svartmarmorerad bård. Vita väggar, tak och snickerier.

Disposition 1938: alla våningsplan lika, inga skiljeväggar.

Gård: underbyggd med lanterniner. Planterad.

Fastigheten ingår i utredningen Värdefulla industrimiljöer i Stockholm, utg av Stockholms fastighetskontor, stadsbyggnadskontor och stadsmuseum, 1984.





Blästern 11 (fd 9)

Hälsingegatan 43, 45, Hudiksvallsgatan 2

Industrianläggning och kontorsfastighet, inventerad 1977, 1979. Byggnadsår 1930-32, arkitekt S E Lundqvist, byggherrar 1) Ernst Nilsson & Co AB 2) Fastighetsbol Nicco, byggmästare Skånska Cementgjuteriet AB. 1937 om- och påbyggnad i 2 vån samt bl a utvändigt spiralformad körramp. 1959 om- och påbyggnad av ytterligare 2 vån samt förändr fasad. Därutöver div kontinuerliga förändr.

Byggnad i 6 vån med 2 indragna takvåningar. **Fasader:** rött tegel över grå konststenssockel. Konststenspilastrar. Plåttak.

Entré (45): brunt kalkstensgolv, vitmålade vävspända väggar, vitt resp brunt undertak. Kalkstenstrappa. Bruna plåtdörrar på trappplan.

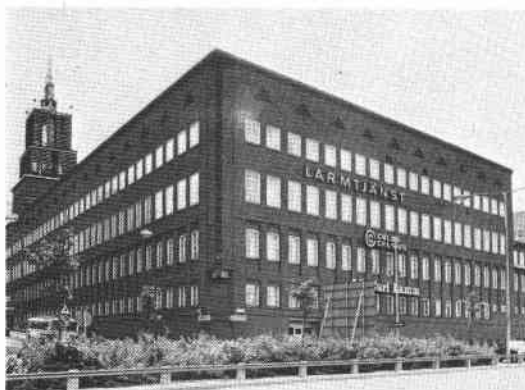
Entré (43): ursprunglig port. Grått marmorgolv, väggar i vit spritputs samt svart/vit marmor, teakfanér och vitt tak. Grå marmortrappa. Bruna plåtdörrar resp dörrar i teakfanér på trappplanen.

Entré (2): plattlagt golv i olika färger. Vävspända väggar, vitt undertak. Bilhall med betonggolv, vitmålade väggar och tak.

Besökt lokal har korridor med kontor på ömse sidor. Grå linoleummatta med svart bård, gröna slätmålade väggar, vitt undertak, glasade enkla fanérdörrar. Konferensrum har parkettgolv, vita vävspända väggar, balkongdörrar i fanér liksom inbyggda skåp, vitt tak.

Gård: uppg saknas.

Fastigheten ingår i utredningen Värdefulla industrimiljöer i Stockholm, utg av Stockholms fastighetskontor, stadsbyggnadskontor och stadsmuseum, 1984.



Blästern 13 (fd 10)

Hälsingegatan 47, 49, Norra Stationsgatan 67, 69, 71

Industrianläggning, inventerad 1977, 1979.

Byggnadsår 1931-34, arkitekt E Bernhard, byggherre Stockholms Bryggerier, byggmästare Olle Engkvist. Kontinuerliga förändr. 1974 nybyggnad för lager och garage.

Byggnad (I) i 4 vån. **Fasader:** rött tegel. Tornet för fabriken ursprungliga kylverkskondensator kröns av Gustaf Sandbergs staty Vattenbärerskan. Tak i papp och plåt.

Byggnad, fd panncentral (II) i 5 våningar. **Fasader:** rött tegel. Tak i papp och plåt.

Entré (69): ursprunglig huvudingång. Dubbel entré med glasade ekdörrar, portvaktskur. Grönt marmorgolv och dito bröstning, vita slätmålade väggar och kälade tak. Gröna fältindelade väggar i inre entré. Grön marmortrappa. På vån 1 tr dörrar i massiv ek övriga dörrar i fanér resp plåt.

Besökt lokal helt moderniserad 1972-73. Korridor med heltäckande grön matta. Sprutmålade vita väggar och tak.

Entré (49): vitt marmorgolv, gula vävspända väggar, vitt tak, plåtdörr. Brungrått kalkstensgolv i trapphuset, vit kakelpanel avslutad av grön kakelbård, gul slätmålad vägg, vitt tak. Vitt marmorgolv på trappplan.

Besökt lokal moderniserad 1971-72 - tidigare tvätthall för tomflaskor i Apotekarnes Mineralvattenfabrik -uppdelad på två våningar



med nytt mellanbjälklag. Linoleumgolv, slätmalade vita väggar och tak i kontorslandskap och labb.

Entré/körport (47): granitsockel, vitt tak och vaktkur.

Disposition 1934 (I): bv lager för flaskor, sköljnings- och tappningslokal, 1 tr kontorslokaler, smedja och bilverkstad. 2 tr lägenheter om 1-3 rok, 6 rok + jungfrukammare. 3 tr saftfabrik, sötvattensskylare mm samt matsalar, 4 tr vind.

Disposition 1934 (II): bv som (I), 1 tr snickarverkstad och möbellager, 2-3 tr ångpannerum, 4 tr möbelverkstad, lager, tvättstuga.

Gård: asfalterad, och klädd med konststensplattor samt delvis underbyggd.

Apotekarnes Mineralvattenfabrik grundades 1874 i syfte att framställa hälsovatten med drift och kontroll av tillverkningen i Apotekarsocietetens regi. Mineralvattenfabriken låg fram till 1930-talet i 2 olika fastigheter vid Nybrogatan. 1928 övergick aktiemajoriteten till AB Stockholms Bryggerier. Bryggeriverksamheten flyttade från fastigheten 1972.

Fastigheten ingår i utredningen Värdefulla industrimiljöer i Stockholm, utg av Stockholms fastighetskontor, stadsbyggnadskontor och stadsmuseum, 1984.



Blästern 14 (fd 8)

Gävlegatan 16, 18

Kontorsfastighet, inventerad 1977, 1979.

Byggnadsår (I) 1930-51, arkitekt S Lewerentz, byggherre Sv Philips, byggmästare Kreuger & Toll. Byggnadsår (II) 1947-50, arkitekt L Tham, byggherre Fastighets AB Blästern, byggmästare Armerad betong. 1937, 1939 tillbyggnader, 1955 vindsinredn 8-9 tr, 1963 utvidgn av direktionsmatsal på 7 tr samt nyb för kontor och lab lokaler, 1972 återst av lager i nk efter brand, 1974 omb av lager till motionsanl.

Gathus (hus I) i 6 vån + 2 takvån. Fasader: grå terrasit. Grönt plåttak.

Entré (16): portal i vit marmor, vitt marmorgolv, blå marmorväggar, sprutmålat tak, släta enkla teakdörrar samt dito glasade. Vit marmortrappa.

Entré (18 A): vit marmortrappa, vita väggar och tak, linoleummatör samt blå dörrar på trapplan.

Entré/körport (18 B): vitmalade betongväggar och tak.

Besökt lokal: huset moderniserat 1970, endast konferensrummen har bibehållit en äldre karaktär med heltäckande matta, beige sidentapet, vitt tak och möblerat med teakmöbler.

Disposition 1930: kv lager och garage, bv lager, vån 1-7 lager, kontor, verkstäder, lunchrum.

Gård: underbyggd, asfalterad.

Fastigheten ingår i utredningen Värdefulla industrimiljöer i Stockholm, utg av Stockholms fastighetskontor, stadsbyggnadskontor och stadsmuseum, 1984.





Blästern 5. Monteringsal i industricentralen.

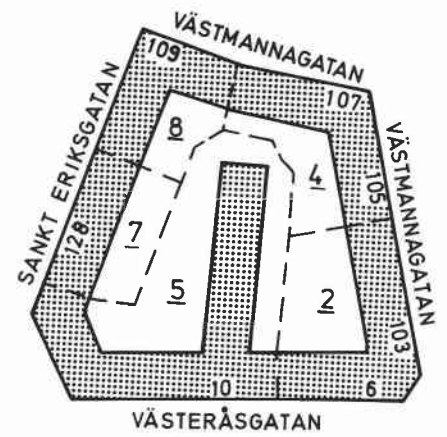


Kvarteret Blästern, gårdsutsikt.

BÄLGEN



Kvarteret Bälgens gård.



Bälgens gård sedd från nr 2:s port.





Bälgen 2

Västeråsgatan 6, Västmannagatan 103 A, B, C

Bostadsfastighet, inventerad 1976.

Byggnadsår 1922-23, arkitekt E Engström, byggherre Stockholms Kooperativa Bostadsförening, byggmästare E Engström. 1935-36 cv, bad i kv.

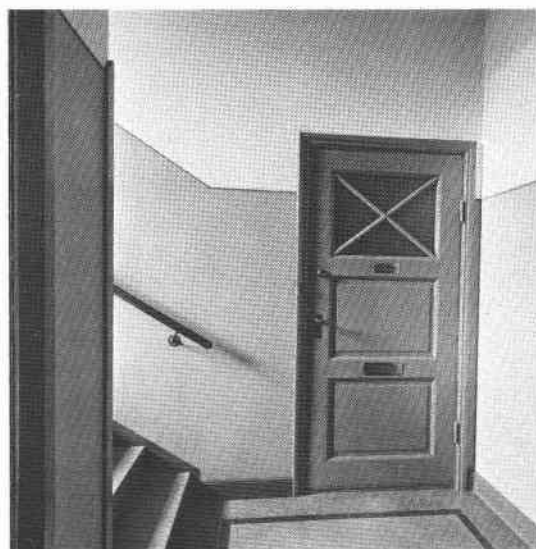
Gathus (hörnhus), 3 vån. **Gatufasad:** brunröd rivputs. Lisener i brungult. Vissa fönster med överstycken i form av frontoner. Ankarlutar. **Gårdsfasad:** brunröd slätputs. Rött tegeltak.

Entré (103 B): körport med spröjsat fönster. Entréer från gården med golv och trappa av grå konststen. Trapphus med balusterräcke och tvåfärgade väggar i brunbeige och vitt. Trappplan med golv som i entrén, väggar som i trapphuset och enkeldörrar med översta fyllningen glasad och krysspröjsad.

Inga lägenheter besökta.

Lägenhetsstorlekar 1922: 1-2 rok samt 1 rum och kokvrå.

Gård: grus, gräs, gatstensbeläggning och konststensplattor samt träd. Planterad förgård utmed Västmannagatan.



Bälgen 4

Västmannagatan 105 A, B, 107

Bostadsfastighet, inventerad 1976.

Byggnadsår 1923, arkitekt E Engström, byggherre Stockholms Kooperativa Bostadsförening, byggmästare A Halldén.

Gathus (hörnhus), 3 resp 4 vån. **Gatufasad:** brunröd rivputs. Lisener i gulbrun slätputs. Ankarlutar och körport. **Gårdsfasad:** brunröd rivputs. Rött tegeltak.

Entré, trapphus och vilplan (35 A): som Bälgen 2 (103 B), men utan glasade lägenhetsdörrar.

Inga lägenheter besökta.

Lägenhetsstorlekar 1923: 1-3 rok samt 1 rum och kokvrå.

Gård: gemensam med Bälgen 2, 5, 7 och 8.

Bälgen 5

Västeråsgatan 8, 10

Bostadsfastighet, inventerad 1976.

Byggnadsår 1924, arkitekt E Engström, byggherre Stockholms Kooperativa Bostadsförening, byggmästare A Halldén.

Gathus (hörnhus), 3 vån. **Gatufasad:** brunröd rivputs. Ankarslutar och gulbruna lisener. Frontoner över några fönster. **Gårdsfasad:** brunröd slätputs. Rött tegeltak.

Inga entréer eller lägenheter besökta.

Lägenhetsstorlekar 1924: 1-3 rok samt 1 rum och kokvrå.

Gård: gemensam med Bälgen 2, 4, 7 och 8.



Bälgen 7

S:t Eriksgatan 128 A, B

Bostadsfastighet, inventerad 1976.

Byggnadsår 1924, arkitekt E Engström, byggherre Stockholms Kooperativa Bostadsförening, byggmästare A Halldén.

Gathus, 4 vån. **Gatufasad:** gulbrun rivputs. Fönsterkornischer på 3 tr. Körport. **Gårdsfasad:** brunröd rivputs. Rött tegeltak.

Inga entréer eller lägenheter besökta.

Lägenhetsstorlek 1924: 1-2 rok.

Gård: gemensam med Bälgen 2, 4, 5 och 8.



Bälgen 8

S:t Eriksgatan 130 A, B, C

Bostadsfastighet, inventerad 1976.

Byggnadsår 1924-25, arkitekt E Engström, byggherre Stockholms Kooperativa Bostadsförening, byggmästare A Halldén.

Gathus (hörnhus), 4 delvis 5 vån mot Ynglingagatan. **Gatufasad:** brunröd rivputs. Gulbruna lisener och festonger på bv. Ankarslutar. **Gårdsfasad:** rödbrun rivputs. Rött tegeltak.

Entré ej besökt.

Besökt lägenhet har takrosett, fyllningsdörrar och kök med ursprungliga skåp och skafferi.

Lägenhetsstorlekar 1924: 1-2 rok.

Gård: gemensam med Bälgen 2, 4, 5 och 7.



EMBLA



Hälsingehöjden sedd från väster.



Embla 1

Hälsingehöjden, Hälsingegatan 21-27

Barnstuga, inventerad 1978.

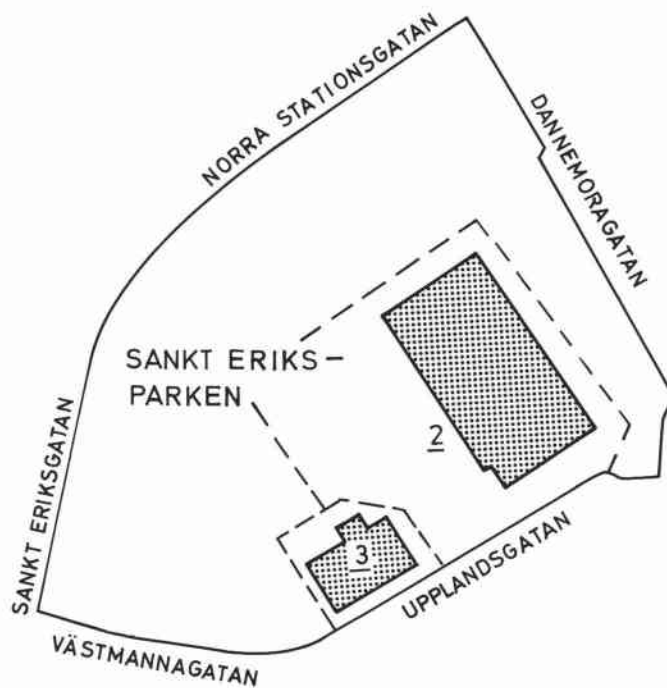
Byggnadsår 1957-60, arkitekt N Sterner, byggherre Stockholms stads barnvårdsnämnd, byggmästare okänd.

Byggnad: 2 vån. **Gatufasad:** bv i natursten, däröver brun spritputs. **Gårdsfasad:** brunmålade skivor. Förzinkat plåttak.

Interiören är inte besökt.

Gård: planterad.

FLYGMASKINEN



Flygmaskinen 2

S:t Eriksparken, Upplandsgatan 98, 100

Rödabergsskolan, fd Vasastadens kommunala flickskola, inventerad 1977, 1988.

Byggnadsår 1952-68, arkitekt P Hedqvist, byggherre Stockholms Folkskoledirektion, byggmästare A Dunder.

Skolbyggnad: 3 vån + inredd vind. **Gatufasad:** rött fasadtegel. **Gårdsfasad:** rött fasadtegel, gavel med mittparti bestående av fönster och grönmålad träpanel.

Entré: golv och trappa av kalksten, flingmålade väggar i beige. I byggnadens mitt ligger en ljusgård med fönster under taket, balkonger med smidesräcken längs sidorna, klassrum utmed långsidorna. Samlingsaal, bibliotek, expedition mm på kortsidorna. Golv av korkmatta och kalksten. Väggar av rött tegel.

Skolgård: i anslutning till S:t Eriksparken, asfalterad med lekredskap i sandlåda.

Flygmaskinen 3

S:t Eriksparken, Upplandsgatan 102

Barndaghem, inventerat 1988.

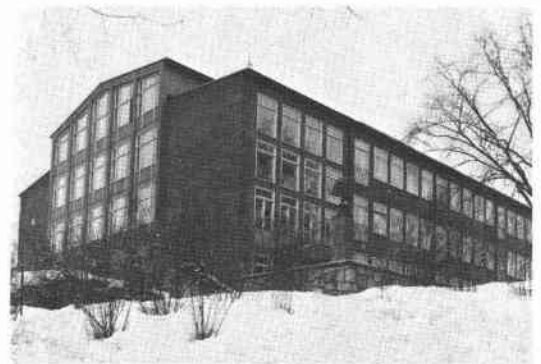
Byggnadsår 1977, arkitekt Kjell Abramson Arkitektkontor AB, byggherre Stockholms fastighetskontor byggavd, byggmästare okänd.

Gathus, 2 vån. **Gatufasad:** gult fasadtegel. Skärmtak av plåt över porten. **Gårdsfasad:** gult fasadtegel. Grått plåttak.

Interiören är inte besökt.

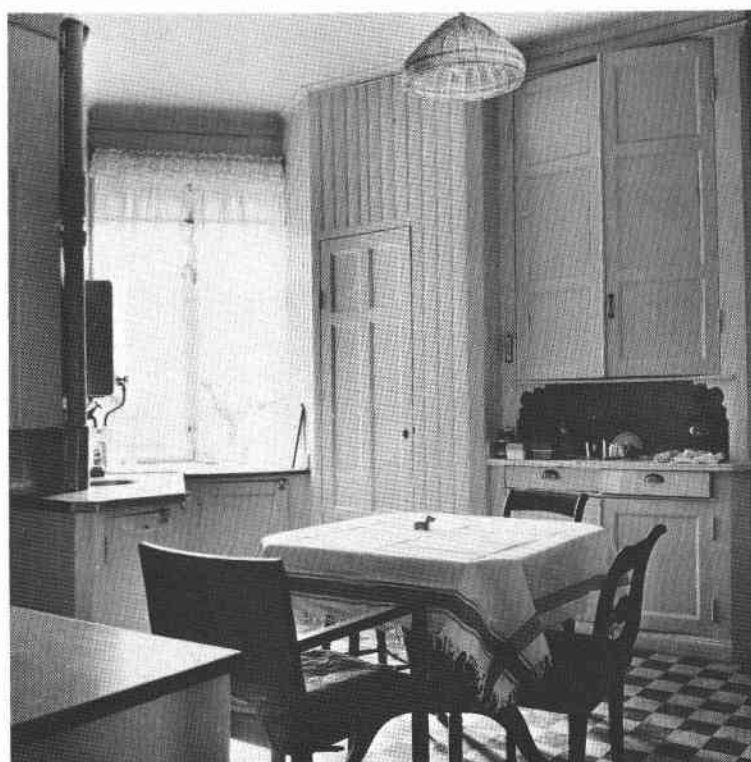
Daghemmet innehåller (enl nybyggnadsritm 1977) lokaler så som barnvagnsgarage, expedition, hemrum, skötrum, mjölkök, vilrum, våtlekrum, verkstad, mat- och dagrum.

Gård i anslutning till S:t Eriksparken.





Kvarteret Flöjtblåsarens gård sedd från söder.



Flöjtblåsaren 7, kök.