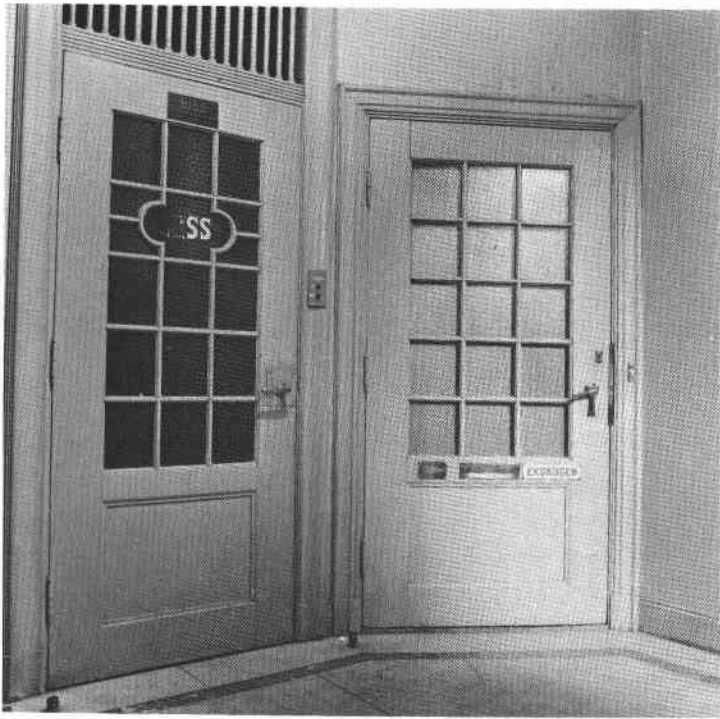
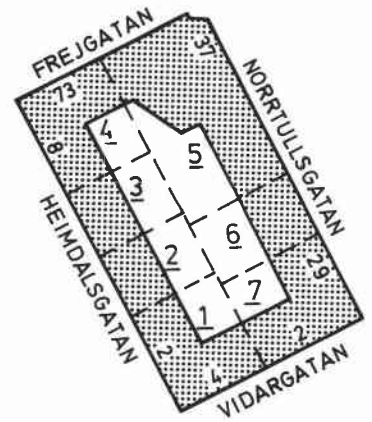


FLÖJTBLÅSAREN



Flöjtblåsaren 7, entré.



Flöjtblåsaren 6, detalj av gatufasad.





Flöjtblåsaren 1

Heimdalsgatan 2, Vidargatan 4

Bostadsfastighet, inventerad 1975.

Byggnadsår 1905-07, arkitekter Dorph & Höög, byggherrar 1) E Ohlsson 2) G Larsson, byggmästare 1) N M Hammarlund 2) L J Nordenström. 1937-38 cv och bad, 1942-43 ytterligare bad.

Gathus (hörnhus), 5 vån + vindsvån. **Gatufasad:** granitsockel, ljus ockrafärgad slät- och spritputs med putsade band på 5:e vån. Burspråk med reliefdekor, vilket även taklisten är försedd med. Hörnet avfasat på bv, därovan utformat som ett runt burspråk. Ovan porten (4) en i granit skulpterad björn, som håller i gatunumret. **Gårdsfasad:** grå slätputs. Rött plåttak.

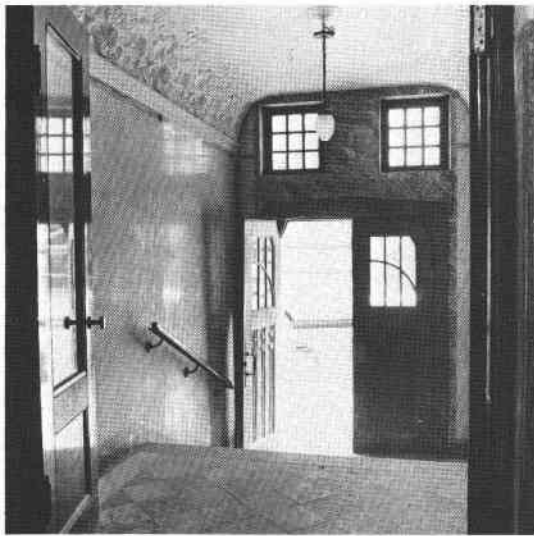
Entré (4): ursprunglig skulpterad och glasad port. Rutlagt marmorgolv i två olika grå nyanser, väggarna i rosa stuccolustro, välvt tak med kraftig stuckatur i form av stiliserade kottar och barr. Trapphus med trappa av konststen, väggar och tak som i entrén konsoler med dekor i form av kottar. Fönster med mönster av jugendkaraktär i starka färger. På trappplanen golv som i entrén, tak som i trapphuset. Helboaserade fondpartier med fyllningar och skulpterade detaljer, glasade och småspröjsade fyllningsdörrar, dagerfönster - alla snickerier är målade flammigt i rödbrunt.

Entré (2) är utformad i samma anda men något enklare än den ovan beskrivna.

Besökta lägenheter bevarar bl a kakelugnar med flerfärgad dekor, fyllningsdörrar och i flera rum bröstpanel och därovan listindelade väggfält. Tak med hålkälslist och mittrosett, serveringsrum och kök med ursprunglig skåpinredning.

Lägenhetsstorlekar 1907: 2-4 rok - de större med jungfrukammare. En butik i bv.

Gård: betongbeläggning och grus. Stort träd.



Flöjtblåsaren 2

Heimdalsgatan 4

Bostadsfastighet, inventerad 1975.

Byggnadsår 1905-06, arkitekter Dorph & Höög, byggherrar 1) E Ohlsson 2) C A Schönander, byggmästare N M Hammarlund. 1968 genomgripande ombyggnad, fasadförenklning.

Gathus, 5 vån + vindsvån. **Gatufasad:** förenklad fasad med kalkstenssockel, därovan gulbrun sprutputs. Enkel välvd portal i kalksten, två burspråk. **Gårdsfasad:** gulbrun sprutputs. Svart/grått plåttak.

Entré: förenklad och förändrad vid ombyggnaden omkring 1970. Sekundär port men ursprungligt överfönster, spröjsat och försett med slipat glas. Golv av vit marmor med svart bård liksom entréns takstuckatur i form av lönnblad. I övrigt vävklädda eller flingmålade väggar, på trappplanen sekundära dörrar.

Besökt lägenhet är moderniserad och bevarar i princip endast golvlister samt taklister och mittrosetter i stuck.

Lägenhetsstorlekar 1906: 3 rok, flertalet med jungfrukammare.

Gård: konststensplattor. Små planteringar.

Flöjtblåsaren 3

Heimdalsgatan 6

Bostadsfastighet, inventerad 1975.

Byggnadsår 1905-06, arkitekt och byggmästare C Widell, byggherre Christina Löfgren. 1926 cv och 1956 byte av fönster. 1972 fasadreivering.

Gathus, 5 vån. Gatufasad: sockel och enkel välvd portal i grå terrasit, i övrigt grön sprutputs. Bandritsning på bv och 5:e vån, burspråk. **Gårdsfasad:** grön sprutputs. Svart plåttak.

Entré: ursprunglig glasad port. Rutlagt marmorgolv i svart/vitt, fältindelade väggar med mönstrad tapet i fälten. I taket hålkälslist med äggstavs och bladdekor. Ursprungligt mellandörrsparti. I trapphuset fönster och balkongdörrar med flerfärgad jugenddekor. På trappplanen golv som i entrén, par- och enkeldörrar med fyllningar - ådringsmålade i grönt.

Besökt lägenhet bevarar bl a ursprungliga profilerade taklister, smygpaneler och fyllningsdörrar. I köket, som moderniserats, ursprungliga skåp och vitt kakel.

Lägenhetsstorlekar 1906: 3-4 rok med jungfrualkov, tc och separat tvätttrum.

Gård: betongbeläggning, grusad. Rosenbuskar.



Flöjtblåsaren 4

Frejgatan 73, Heimdalsgatan 8

Bostadsfastighet, inventerad 1975.

Byggnadsår 1905-06, arkitekt A G Forsberg, byggherrar 1) E Ohlsson 2) A Olsson 3) E Johansson, byggmästare C A Johansson. 1934 hiss, cv och bad, 1936 och -38 ytterligare bad. 1963 ombyggnad.

Gathus (hörnhus), 5 vån + soutvån. Gatufasad: sockel av kalksten, därövan gråbrun sprutputs. Dekor i form av bandritsningar, portaler i kalksten och puts samt profilerade takkonsoler av vitmålat trä. Burspråk, som upptill avslutas med små torn och gaveluppbyggnader, rundat hörn. **Gårdsfasad:** gul sprutputs. Brun och röd plåt på taket.

Entré (73): ursprunglig glasad port, golv av vit marmor med röd bård. Kvadermålade väggar, hörnlistor av mässing, ursprungligt glasat mellandörrsparti. Takarmatur i mässing och slipat glas. Trapphus med välvda fönster, vars övre del har ursprunglig flerfärgad glas-målning av jugendkaraktär. På trappplanen golv och armatur som i entrén. Ådringsmålade enkel- och pardörrar med delvis skulpterade fyllningar - pardörrarna är glasade med målade partier i jugendstil, mässingshandtag.

Entré (8): i stort sett som ovan.

Besökt lägenhet bevarar ursprungliga fyllningsdörrar, smygpaneler samt kakelugn med reliefdekor. Tak med hålkälslist och mittrosett, i köket förhöjd marmordiskbänk, ursprungliga öppna hyllor.

Lägenhetsstorlekar 1906: 1-4 rok - de större med jungfrukammare alt jungfrualkov. I soutvån butiker med lager samt tvättstuga.

Gård: betongbeläggning. Buskar, stort träd samt smidesstaket.





Flöjtblåsaren 5

Frejgatan 71, Norrtullsgatan 33-37

Bostadsfastighet, baptistkyrka (Norrmalmskyrkan), inventerad 1975.

Byggnadsår 1962-64, arkitekt B Carlberg & S Hermansson, byggherre Sällskapet U S genom Norrmalms Baptistförsamling, byggmästare John Mattson AB.

Gathus (hörnhus) 6 vån. **Fasad:** brun plåt, grå ädelputs samt natursten. Helt släta fasader förutom att hörnpartiet, som är utformat som ett torn, är försett med ett stort kors, en fritt hängande kyrkklocka samt texten Norrmalmskyrkan. Indragen kyrkoentré. Plåttak.

Interiören ej besökt.

Norrmalmskyrkan rymmer förutom kyrksal, butiks- och kontorslokaler, bostäder mm.



Flöjtblåsaren 6

Norrtullsgatan 31

Bostadsfastighet, inventerad 1975.

Byggnadsår 1905-06, arkitekt G Detthoff, byggherrar 1) E Ohlsson 2) E Gustafson & A Wahlberg, byggmästare 1) J E Westerdahl 2) E Gustafson & A Wahlberg. 1929 cv, wc och bad. 1973 ombyggnad med bl a planförändringar.

Gathus, 6 vån. **Gatufasad:** bv i grå råhuggen kalksten, därovan ockrafärgad slätputs. Balkonger med ursprungliga smidesräcken, bur-språk som upptill avslutas med balkonger med årtal 1906 i räknet. Portalkomposition i huggen kalksten med dekor i form av kottar och barr. **Gårdsfasad:** uppg saknas. Plåttak.

Entré: delvis förändrad. Rutlagt marmorgolv i grönt och vitt med vit fris, gulmålade väggar och vitt kälrat tak. Ursprunglig armatur med slipat glas, glasat mellandörrparti. Trapphus och trappan är av samma karaktär. Ursprungliga fönster med polykrom glasmålning i jugendstil, gabondörrar.

Besökt lägenhet bevarar delvis fyllningsdörrar, smygpaneler och kälade tak från byggnadstiden.

Lägenhetsstorlekar 1906: 1-4 rok. På vinden tvättstuga. Butiker och verkstadslokaler i bv.

Gård: asfalterad. Gräs och grus, plantering.



Flöjtblåsaren 7

Vidargatan 2, Norrtullsgatan 29

Bostadsfastighet, inventerad 1975.

Byggnadsår 1905-06, arkitekter Hagström & Ekman, byggherrar 1) E Ohlsson, 2) J Blomqvist, byggmästare 1) J Blomqvist, 2) C Blomqvist, 3) B P Dahlbeck. 1937 portvaktstg, 1941-44 planförändringar.

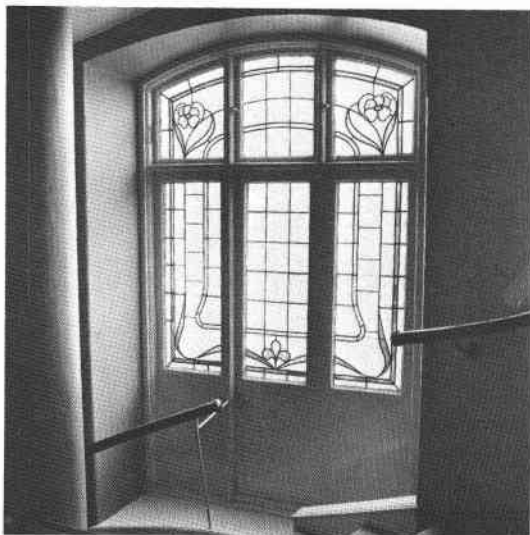
Gathus (hörnhus), 5 vån + soutvån och vindsvån. **Gatufasad:** den höga soutvån är klädd med kalksten, därovan mörkrosa slätputs med dekor i form av bandritsningar. Balkonger med enkla smidesräckan, burspråk som kröns av runda tornhuvar och på bottenvåningen avfasat hörn. Kalkstensportaler med gatunumren huggna i sten. **Gårdsfasad:** gul slätputs. Svart plåttak.

Entré (29): ursprunglig port, golv av vit marmor med röda bårder, sockel av samma material. Kälrat tak med list kring blå plafond, ursprungliga mellandörrar och armatur av mässing och slipat glas. Trapphus med kalkstenstrappa. På trappplanen golv och armatur som i entrén. Såväl hissörrar som lägenhetsdörrar är enkeldörrar med glasade och spröjsade fyllningar. Entré (2) av samma karaktär som ovan.

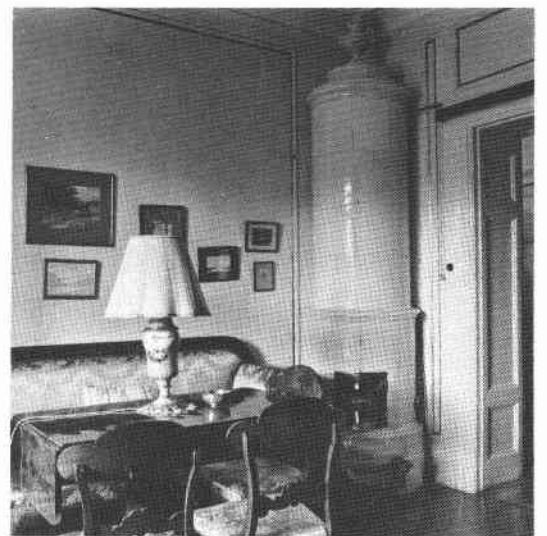
Besökt lägenhet bevarar bl a kakelugnar av olika slag, fältindelade väggar samt tak med hålkälslistor och mittrosett. Snickerier som bröst- och smygpaneler, skåpsinredning i köket och hatthyllor i hallen är också bevarade från byggnadstiden.

Lägenhetsstorlekar 1906: i bv butiker med lager samt tvättstuga, i övrigt 2-4 rok - de senare med jungfrukammare.

Gård: betongbeläggning och asfalt, stora träd samt smidesstaket.



Flöjtblåsaren 3, trapphus.



Flöjtblåsaren 7, interiör med kakelugn.

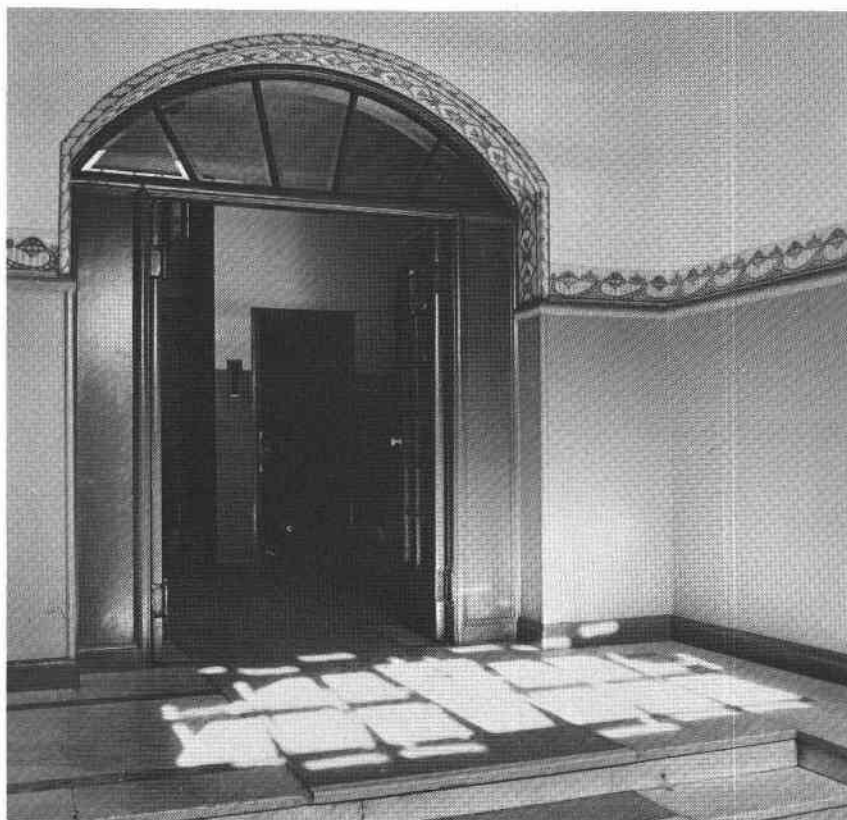


Flöjtblåsaren 7, interiör med kakelugn.

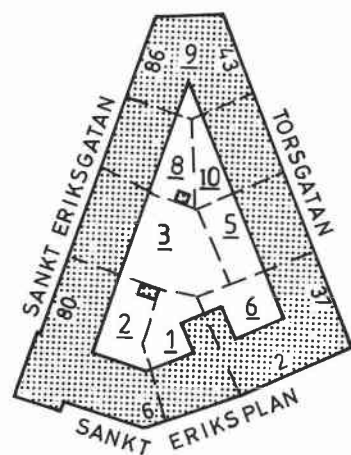
Flöjtbåsåren 1, detalj av port.



GJUTAREN MINDRE



Gjutaren mindre 1, entré.



Kvarteret Gjutaren mindre, sett från norr. Foto ca 1930.



Gjutaren Mindre 1

S:t Eriksplan 4



Bostadsfastighet, biograf, inventerad 1975.

Byggnadsår 1913-16, arkitekt Cyrillus Johansson, byggherrar 1) C J Walldén 2) AB Melior, byggmästare 1) H Hansson 2) C A Kilgren. 1955 ändr av biograflokal till teater. 1963 fasadrenovering. 1965 omb av Marionetteatern.

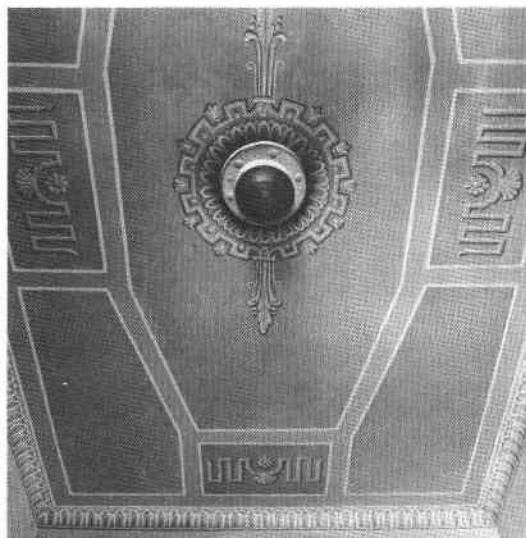
Gathus, 6 vån. **Gatufasad:** bv i kalksandsten, uppmurad 1965, där-
ovan brun terrasitputs. Granitpelare kring portalen. **Gårdsfasad:** gul
slätputs. Tegeltak.

Entré: ursprunglig port med överfönster i slipat glas. Vitt marmorg-
olv med grågrön resp grå bård. Fotlist. Grön vägg, mittelbandslist
och däröver dekorativ bård samt slät vit målning. Kassetak med de-
kor. Spröjsade mellandörrar. Gröna fyllningsdörrar på trapplan.

Besökt lägenhet har ursprunglig snickeriinredning som fotlist, tavel-
list, skjutdörrar, klädska och skänkska i serveringsgången. Kälade
tak, taklister och takrosetter. Moderniserat kök.

Lägenhetsstorlekar 1916: 2 rok, 5 rok + jungfrukammare resp al-
kov. Butiker och biograf i bv.

Gård: underbyggd, asfalterad, putsat sophus med rött plåttak.



Gjutaren Mindre 2

S:t Eriksgatan 80, S:t Eriksplan 6 A, B

Bostadsfastighet, inventerad 1975.

Byggnadsår 1913-15, arkitekter H Westerlund, Cyrillus Johansson
(ändr ritn), byggherrar 1) H Josephsson 2) Fast AB Gjutaren Mind-
re nr 2, byggmästare 1) F Hedman 2) H Hansson 3) T Gustawi. 1932
bad och kokvrå i dubblett, 1952 omb av dubblett till 1 rok. 1955 bv
fasadförändr.

Gathus (hörnhus), 6 vån. **Gatufasad:** granitsockel i bv, därovan brun
terrasitputs. Smidesbalkonger. Kannelerade granitportaler. **Gårds-
fasad:** grön terrasit. Tegeltak.

Entré (6 A): ursprunglig port med spröjsat överfönster i slipat glas.
Vitt marmorgolv med grågröna bårder. Tvåfärgade väggar i ljusgrönt
och vitt avdelade med list. Målad väggfris. Kälrat tak och ursprung-
lig armatur. Mellandörrar med spröjsade överfönster. Trapplan som
entré samt fyllningsdörrar med räfflad dekor. Dagerfönster.

Entré (6 B): som (6 A) men med ljusgrönmarmorade väggar till
mittelbandslist däröver ljusgrå. Takplafond med listmålning i grått
och rosa. I trapphus målningar över de fyra elementen.

Entré (80): som (6 A) men med dekor av bladfestonger i brunt.

Besökt lägenhet har fotlist och tavellist samt kälrat tak, ursprunglig
serveringsgång. Moderniserat kök med alkov.

Lägenhetsstorlekar 1915: enkelrum, 2 rok, 3 rok, 5 rok + jungfru-
kammare samt butiker i bv.

Gård: underbyggd, asfalterad. Uthus i gul pärlspånt med papptak.



Gjutaren Mindre 3

S:t Eriksgatan 82

Bostadsfastighet, biograf, inventerad 1975.

Byggnadsår 1925-26, arkitekter Höög & Morssing, byggherre Anna Bergendahl, byggmästare R Svensson, BPA. 1926 läktare i biograf, 1951 2 wc på gården. 1957 ändrad i butik och biograf.

Gathus, 6 vån + mezzanin. **Gatufasad**: granitsockel, kvader-rusticerad bv i grå terrasiputs därovan grå grov puts med släta omfattningar. Dekor kring fönstren på 4:e vån. **Gårdsfasad**: ockrafärgad riven slätputs. Tegeltak.

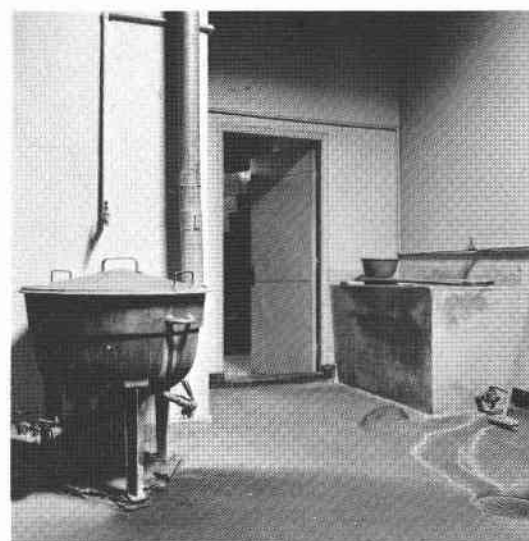
Entré: ursprunglig port. Kalkstengolv och trappor. Tunnvälvt botenplan. Öppen trapphall, till 2:a vån räcke i smidesjärn. Under fönster relief föreställande smed som gjuter. Plafondmålning med bruna konturer, grå bård och ockra botten. Maskinstänkmålade väggar. Brunådrade enkeldörrar med fyllningar på trapplanen.

Besökt lägenhet bevarar fotlist och taklist, samt kälat tak, takrosett, fyllningsdörrar med spröjsad övre ruta. Skjutdörrar. Delvis moderniserat kök.

Lägenhetsstorlekar 1926: 2 rum och kokvrå, 2-3 rok + jungfrukammare samt biograf och butiker i bv.

Gård: överbyggd med oval välvning med plåttak.

Sedan 1975 har renovering företagits varvid portarna bytts och fasaden utförts i terrakottafärgad slätputs med sandstensfärgade omfattningar.



Gjutaren Mindre 5

Torsgatan 39

Bostadsfastighet, inventerad 1975.

Byggnadsår 1925-26, arkitekter Bocander & Cronvall, byggherrar och dito byggmästare C E W Forsell & E Lind Fastighets AB. 1940 skyddsrum.

Gathus, 6 vån. **Gatufasad**: granitsockel därovan ockrafärgad slätputs. Putsdekor mellan vån 2 och 3 samt mellan vån 5 och 6. Portaler i granit. **Gårdsfasad**: ockrafärgad grov slätputs. Svart plåttak.

Entré: ursprunglig glasad port. Vitt marmorgolv, tvåfärgade väggar samt rester av dekor. Fotlist, kälat tak, glasat mellandörrsparti. Brun fyllningsdörrar på trapplanen.

Inga lägenheter besökta.

Lägenhetsstorlekar 1926: 2 rok, 2 rok + jungfrualkov, bad, butiker + lager och bageri i bv.

Gård: garage under gården. Gården täckt av klinkerplattor.

Sedan 1975 har fastigheten renoverats och fasaden sprutputsats i gulockra med grå bv.





Gjutaren Mindre 6

S:t Eriksplan 2, 2 A, Torsgatan 37

Bostadsfastighet, inventerad 1975.

Byggnadsår 1886-87, ritningarna osignerade, byggherre och dito byggmästare F E Nyman. 1936-37 fullständig om- och påbyggnad. Fasadförenklning, ändrad lägenhetsfördelning, modernisering av kök och bad, biograf och restaurant i bv, arkitekt C Björklund. 1973 omfärgning av fasaden.

Gathus (hörnhus), 6 vån. **Gatufasad:** helt präglad av ombyggnaden 1936. Sockel i kalksten och bv i brun slätputs. Därövan grågul sprutputs. Portaler i röd kalksten, balkonger i brun korrugerad plåt. **Gårdsfasad:** ljusbrun sprutputs. Tegeltak med koppardetaljer.

Entré (2 A): port utbytt på 30-talet. Grått marmorgolv, dito fotlist och trappor. Kvaderindelade grönmålade väggar. Slätt vitt tak. Trapphus och trapplan har gula väggar. Släta bruna fanérdörrar på trapplanen.

Inga lägenheter besökta.

Lägenhetsstorlekar 1887: 1 rum, 1-6 rok, vissa med jungfrukammare.

Gård: underbyggd.

Sedan 1975 har portarna bytts mot nya i lättmetall.



Gjutaren Mindre 8

S:t Eriksgatan 84

Bostadsfastighet, biograf, inventerad 1975.

Byggnadsår 1927-28, arkitekt F Lidvall, byggherre och dito byggmästare L E Hellstedt & Co. 1972 ombyggnad i biograflokal.

Gathus, 6 vån + mezzanin. **Gatufasad:** ursprunglig, bv i gråbrun terasitputs därövan gråbrun riven puts. Fältindelning mellan fönstren på 2:a vån. Festonger under fönstren på 6 tr. **Gårdsfasad:** ockrafärgad kvastad slätputs. Tegeltak.

Entré: ursprunglig port. Träpanel med lisener och räfflade pilastrar i den yttre entrén. Vitt marmorgolv med svart bård. Släta väggar, kälat tak kring grön plafond. Glasat mellandörrparti. Brunmålade dörrar med en stor fyllning på trapplanen. Välvda och spröjsade balkongdörrar.

Besökt lägenhet bevarar fotlist, tavellist, kälat tak och takrosett samt dörrar med en spegel, delvis glasade. Ursprungligt kök.

Lägenhetsstorlekar 1928: dubblett med kokvrå, 3 rok + jungfrukammare, butiker och biograf i bv.

Gård: underbyggd gård för biograf.

Sedan 1975 har porten i (84) ersatts med ny.



Gjutaren Mindre 9

S:t Eriksgatan 86, Torsgatan 43

Bostadsfastighet, inventerad 1975.

Byggnadsår 1928-29, arkitekt F Lidvall, byggherre och dito byggmästare L E Hellstedt & Co.

Gathus (hörnhus), 6 vån. **Gatufasad:** entresollerad bv i grå sprutputs ovan sockel i granit. Gulbrun sprutputs därovan med lisener och festonger i ljusare nyans. Marmorlist med kannelyrer och blommor över bv. Franska fönster med svarta smidesräcken. **Gårdsfasad:** gulbrun grovputs. Tegeltak.

Entré: ursprunglig spröjsad port. Grått marmorgolv, svart bård och vit fris. Fältindelade väggar med antikiserande reliefer i stuck. Taklist. Glasat mellandörrparti. Vita marmortrappor. Dörrar med en fyllning, stucklist i taket samt äldre armatur på trappplanen.

Besökt lägenhet bevarar ursprungliga snickerier, dörrar med fyllning eller spröjs och glas. Hallen i två våningar. Trappa till övre hall utanför fd biljardrum. Trappa och trappräcke har fyllningar samt valv mot inre rund hall. Rummen har fotlister, fältindelade väggar, tavelister, kälade tak, stuckdekor, takrosetter. Väggar och tak i ursprunglig målning i ljusbrun och beige ton. Öppen spis i vit marmor med mässingsdetaljer. Kök och serveringsgång är oförändrade sedan byggnadstiden.

Lägenheten var när huset var nytt sammanslagen med två andra till 17 rum + biljardrum.

Lägenhetsstorlekar 1929: 2 rum och kokvrå, 2 rok, 4-5 rok + jungfrukammare, konditori och butiker i bv.

Gård: betong.



Gjutaren Mindre 10

Torsgatan 41

Bostadsfastighet, inventerad 1975.

Byggnadsår 1927-30, arkitekt F Lidvall, byggherre och dito byggmästare L E Hellstedt & Co. 1951 entresollering för ateljéer.

Gathus, 6 vån + mezzanin. **Gatufasad:** ursprunglig, bv i riven, grå puts ovan granitsockel därovan rosaröd slammad puts. Bv:s kapital i granit. Ljusgrå kannelyrlist över bv. Nischer mellan fönstren på 2:a vån. Dekor under taklisten. **Gårdsfasad:** grov ockrafärgad slätputs. Tegeltak mot gatan, svart plåt mot gården.

Entré: ursprunglig port. Brunt kalkstensgolv med svart bård. Grå marmorerade väggar, kälät tak, ljusblå list i taket kring blå plafond. Fyllningsdörrar på bv och trappplan. Välvda och spröjsade balkongdörrar och fönster.

Inga lägenheter besökta.

Lägenhetsstorlekar 1930: dubletter med kokvrå. 3 rok + alkov, butiker i bv.

Gård: överbyggd, asfalterad och grusad.



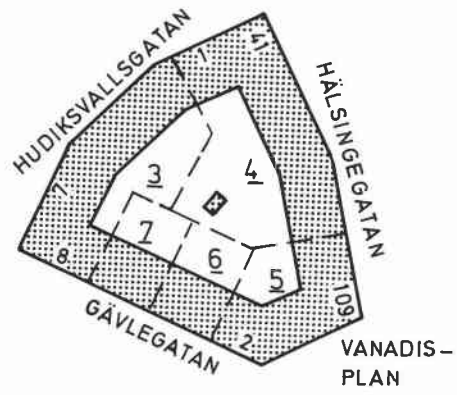


Gjutaren mindre 6, numera rivet. I förgrunden Torsgatan. Foto ca 1900.

Gjutaren mindre och S:t Eriksplan. Foto A Malmström 1930.



GLÖDEN



Glöden, gårdsutsikt.





Glöden 3

Gävlegatan 8, Hudiksvallsgatan 3-7

Bostadsfastighet, inventerad 1977.

Byggnadsår 1927-28, arkitekter E Engström & S E Lundqvist, byggherre Stockholms Kooperativa Byggnadsförening (SKB), byggmästare S Olsson. 1955 installeras 4 hissar.

Gathus, 5 vån. Gatufasad: i röd terrassitputs med grå fönsteromfattningar över delvis kvaderrusticerad grå bv. Markerat gavelparti. **Gårdsfasad:** terrakottafärgad slätputs med beige sockel. Plåttak.

Entré (3): ursprunglig spröjsad port. Grått konststensgolv med svart bård, pelare i svart konststen. Grön fotlist, stänkmålade väggar i rosa, vitt kälrat tak. Grå konststenstrappa. Stänkmålade vita väggar, grönmålade halvfranska dörrar på trapplanen.

Entré (5): ursprunglig port. Svart konststensgolv med vit bård, fält och stänkmålade rosa väggar, vitt tak med profilerad stucklist. Beigemålade halvfranska dörrar och svarta golv på trapplanen.

Besökt lägenhet bevarar köksinredning, halvfranska dörrar - den till köket med glasad fyllning - kälrat tak med takrosett.

Lägenhetsstorlekar 1928: enkelrum, 1-2 rok.

Gård: gemensam med Glöden 4, plattlagda gångar, gräsmattor, häckar och träd.



Glöden 4

S:t Eriksgatan 111, Hälsingegatan 39, 41, Hudiksvallsgatan 1

Bostadsfastighet, inventerad 1977.

Byggnadsår 1927, arkitekter E Engström & S E Lundqvist, byggherre Stockholms Kooperativa Bostadsförening (SKB), byggmästare E Engström. 1938 passage mellan gata och gård genom kv. 1955 installation av 4 hissar. 1962 källarlokal för bilutställningar i tidigare expresslager.

Gathus, 5 vån + vindsvån. Gatufasad: i röd terrassit med beige fönsteromfattningar ovan grå delvis kvaderrusticerad bv. Kring entré 111 är fasaden i gul terrassit. Markerade gavelpartier. **Gårdsfasad:** gul slätputs med beige slätputssockel. Plåttak.

Entré (111): ursprunglig spröjsad port. Grått konststensgolv med svart bård, profilerad fotlist, fling- och fältmålade väggar i rosa med vit kant, vitt tak med profilerad taklist i stuck. Grå konststenstrappa. Vita stänkmålade väggar, enkla grönmålade fyllningsdörrar på trapplanen.

Samtliga entréer har samma utseende som (111).

Besökt lägenhet bevarar bl a kälade tak med takrosetter och enkla halvfranska dörrar.

Lägenhetsstorlekar 1927: enkelrum, 1-2 rok och butiker.

Gård: gemensam med Glöden 3, plattlagda gångar, gräsmatta, häckar och träd samt sophus.



Glöden 5

S:t Eriksgatan 109, Gävlegatan 2, Vanadisplan 4

Bostadsfastighet, inventerad 1977.

Byggnadsår 1928, arkitekt P Hedqvist, byggherrar Oscarsson & Söderberg, byggmästare P E Östlihn. 1934, 1941, 1960 ändr i bankkontor och bankvalv. 1974 ändr av kv, bv, gatu- och gårdsfasad.

Gathus, 6 vån. **Gatufasad**: marmorplattor på bv därovan brun slätputs mot Vanadisplan med kvaderrustik och mezzanin. **Gårdsfasad**: gulbrun spritputs. Plåttak.

Entré (2): grått konststensgolv, hög fotlist i svart marmor, slätmålad gula väggar och vitt tak. Brun kalkstenstrappa. Gråmålade enkla fyllningsdörrar, runda spröjsade dagerfönster på trappplanen.

Entré (109): brunt kalkstensgolv med hög svart fotlist rosa fältmålad, vävspända väggar, vita tak. Brun kalkstenstrappa. Gulvita slätmålad väggar i trapphus samt gråvita enkla fyllningsdörrar på trappplanen.

Besökt lägenhet bevarar snickeriinredning med skåp i kök och serveringsgång. Enkla halvfranska dörrar samt glasade pardörrar till balkong.

Lägenhetsstorlekar 1928: enkelrum, 1-4 rok, 2-3 rok + jungfrukamare, butiker.

Gård: plattor av ölandskalksten, gräsmatta med buskar, soptunnor och piskställning.



Glöden 6

Gävlegatan 4

Bostadsfastighet, inventerad 1977.

Byggnadsår 1927-28, arkitekt H Julin, byggherre E Öhman, byggmästare P E Östlihn.

Gathus, 5 vån + vind. **Gatufasad**: gulbrun puts ovan grå konststenssockel, putsdekor kring fönster i bv och vån 5. Smidesräcke till takterrass. **Gårdsfasad**: gul slätputs. Plåttak.

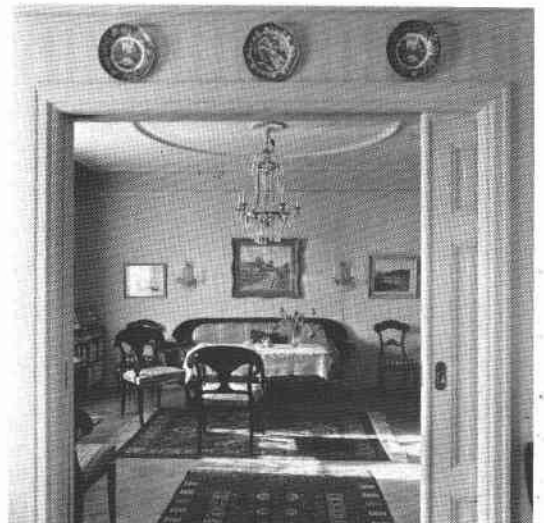
Entré: ursprunglig port med överfönster. Vitt marmorgolv med svart bård, vit fotlist. Ljusgröna vävspända väggar. Medaljonger i stuck, rödmålat tak med vit profilerad stucklist. Vit marmortrappa. På trappplanen blåmålat tak och grå enkeldörrar med fyllningar.

Besökt lägenhet bevarar vitt tak med profilerade lister samt fyllningsdörrar.

Lägenhetsstorlekar 1928: enkelrum, 1-3 rok.

Gård: gångar av ölandskalksten, gräs, buskar.

Gatufasaden har idag en ljus terrakottafärgad nyans.





Glöden 7

Gävlegatan 6

Bostadsfastighet, inventerad 1977.

Byggnadsår 1927-28, arkitekt K E Öst, byggherrar Althén & Bolte, byggmästare D Bolte.

Gathus, 5 vån + vind. **Gatufasad**: rosa slammad fasad med vita omfattningar. Indragen vindsvåning med putsad balustrad. Kolonner flankerar port med överfönster. **Gårdsfasad**: rosa slätputs. Plåttak.

Entré: ursprunglig spröjsad port. Grönt marmorgolv med fotlist. Vita väggar och tak. Kryssvälvt tak. Glasat mellandörrsparti. Grön marmortrappa. Tvåfärgade väggar i trapphus. På trappplanen plafondmålningar i taket i beige och brunt. Mörkgrå dörrar med ådrade fyllningar.

Besökt lägenhet bevarar köksinredning med marmordiskbänk och snickerier. Fyllningsdörrar, kälade tak med takrosetter. Öppen spis i salen.

Lägenhetsstorlekar 1928: 2-3 rok.

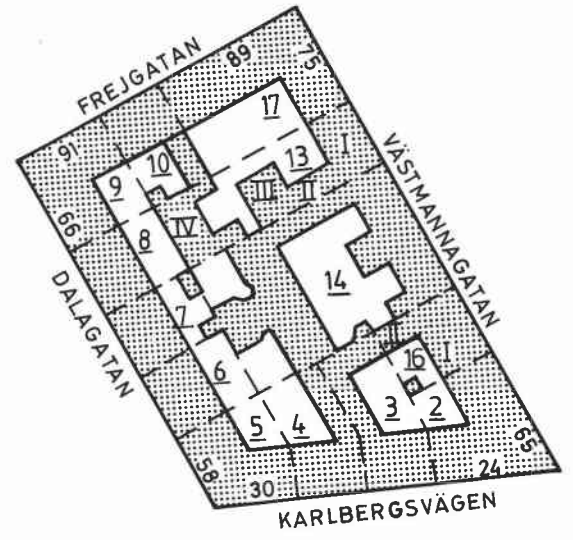
Gård: gräsmatta, sandlåda, träd och soptunna.

Gatufasaden har sedan inventeringen erhållit en rosa-orange färg.

Glöden 5, Vanadisplan i förgrunden. Foto ca 1930.

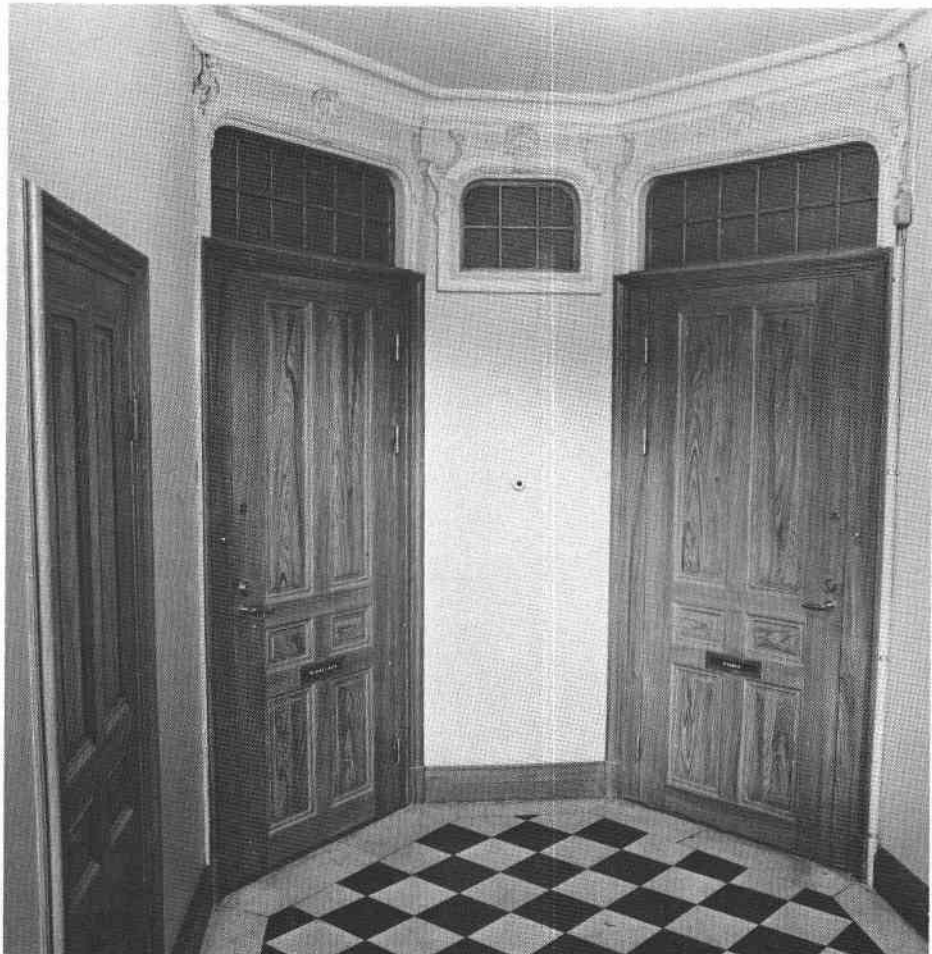


GULLVIVAN



Gullvivan 13. Gårdshus, fd stall.

Gullvivan 10, trapplan.





Gullvivan 2

Västmannagatan 65, Karlbergsvägen 24

Hotellfastighet (Hotell Oden), inventerad 1974.

Byggnadsår 1970-74, arkitekt R Hogstrand och M Moegelin, byggherre och byggmästare Anders Diös AB.

Gathus (hörnhus), 6-7 vån + takvån. **Gatufasad:** bv klädd med blått kakel, därovan gult fasadtegel. Avfasat hörn på bv med kakelklädda pelare som stöd. Något indragen takvån. Tak av brun plåt.

Interiör och gård ej besökta.



Gullvivan 3

Karlbergsvägen 26

Bostadsfastighet, inventerad 1974.

Byggnadsår 1902-03, arkitekter Dorph & Höög, byggherrar B P Dahlbeck & N N Engström, byggmästare dito. 1929 hiss, 1938-39 cv, bad och en del smärre förändringar. Fasadrenovering/förenkling 1943.

Gathus, 5 vån + delvis soutvån. **Gatufasad:** grå sprutputs, bandrusticerad bv. Burspråk, balkonger med ursprungliga smidesräcken. Sandstensportal med enkel rosendekor (jfr Gullvivan 4, vars portalkomposition är bevarad). **Gårdsfasad:** gul slätputs. Svart plåttak.

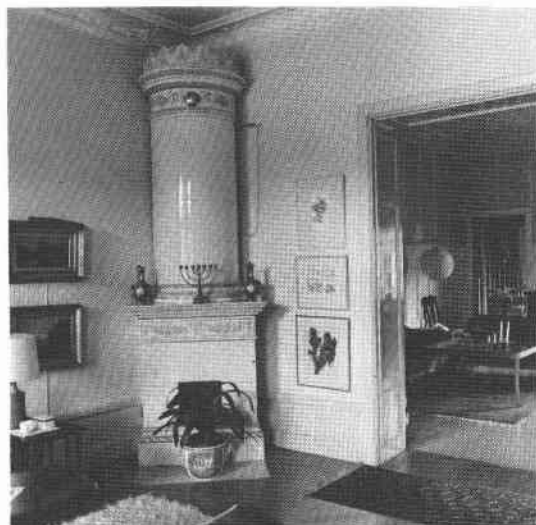
Entré: ursprunglig glasad port. Brunmålad bröstpanel, därovan gula väggar, vitt slätt tak med takrosett i jugendform. Rutlagt marmorgolv i grått/vitt. Halvfranska pardörrar - glasade och blyspröjsade med flerfärgad dekor av jugendkaraktär. Trapphus med grå kalkstens-trappa, väggar och tak som i entrén. Blyspröjsade fönster med flerfärgad dekor av samma typ som entréns dörrar (Stockholms glasmåleri, Neuman & Vogel). Trappplanen som entrén.

Besökt lägenhet bevarar sockelpaneler, kakelugnar av olika slag med rik dekor samt kälade tak med växtdekor i kälén och mittrosett. Matsal med hög bröstpanel och kälade tak med eklöv i stuck.

Lägenhetsstorlekar 1903: enkelrum, 1-2 rok, 3-4 rok med jungfrukammare.

Gård: asfalt- och cementbeläggning. Planteringar.

Sedan 1974 har fasaden renoverats i beige slätputs.



Gullvivan 4

Karlbergsvägen 28

Bostadsfastighet, inventerad 1974.

Byggnadsår 1902-03, arkitekter Dorph & Höög, byggherrar B P Dahlbeck & N N Engström, byggmästare dito. 1936 ombyggnad - cv, bad, hiss mm samt inredning av vind med balkong längs hela gatufasaden. 1952 fasadrenovering med viss förenkling.

Gathus, 5 vån + vindsvån. **Gatufasad**: grå sprutputs med bandrusticerad bv, öv i gul sprutputs. Burspråk, balkonger. Något indragen vindsvån med balkong längs hela fasaden. Portalkomposition i sandsten med fönster ovan porten, rosendekor (jämför grannhuset, Gullvivan 3). **Gårdsfasad**: rosa slätputs. Rött plåttak.

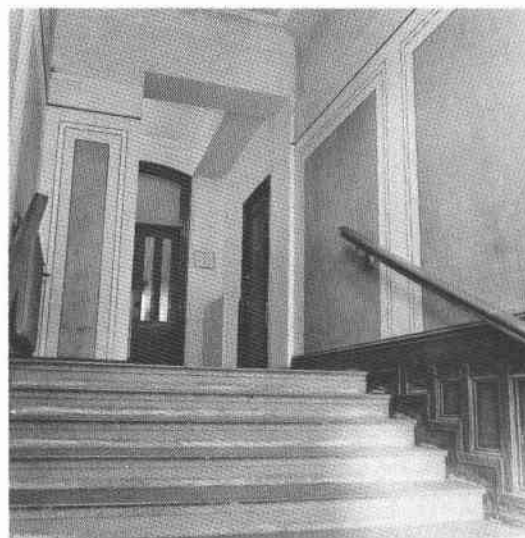
Entré: Ursprunglig glasad port. Marmorgolv i vitt/grönt. Brunmålad bröstpanel och därovan marmoreringsmålade fält i rött med ramar i grönt och vitt. Grönmålat tak med stuckatur av jugendkaraktär. I trapphuset grå kalkstenstrappa, rosa väggar och vitt slätt tak. Fönster med mönstrat glas. Trappplan som entrén, sekundära enkeldörrar.

Besökt lägenhet bevarar smyg- och sockelpaneler, tak med stuckfris med festonger och stiliserade blommor samt mittrossetter. Halvfranska pardörrar, skänkkakelugn med flerfärgad dekor.

Lägenhetsstorlekar 1903: enkelrum, dubletter, 1-3 rok.

Gård: sandstensbeläggning. Plantering.

Sedan 1974 har fasaden renoverats i brun slätputs, bv i grått.



Gullvivan 5

Karlbergsvägen 30, Dalagatan 58

Bostadsfastighet, inventerad 1974.

Byggnadsår 1902-03, arkitekter Dorph & Höög, byggherrar J Brandel & C A Johansson, byggmästare dito. 1931 cv, bad, balkonger mm, 1942 förändring av bageri till två butiker. Genomgripande ombyggnad 1967 - vindsinredning, lägenhetssammanslagning, fasadrenovering samt garage under underbyggd gård.

Gathus (hörnhus), 5 vån + sout- och vindsvån. **Gatufasad**: gul sprutputs med detaljer i grå dito, sockel av granit, soutvån i grå spritputs. Portalkomposition i natursten med små ovala ovanfönster. Burspråk - på hörnet utformat som ett torn med tornhuv. **Gårdsfasad**: gulockra sprutputs. Grått plåttak.

Entré (30): ursprunglig glasad port med skuren dekor. I den yttre delen av entrén golv av vit marmor med svart bård, sekundär beige marmor på väggarna, slätt vitt tak. Glasade mellandörrar. Inre entrén som den yttre men med gula väggar. Vit marmortrappa. Trapphus och trappplan med väggar och tak som i inre entrén, sekundära fyllningsdörrar av ek.

Besökt lägenhet är moderniserad men bevarar bl a skänkkakelugn med dekor i grönt och guld samt tak med takrossetter och stuckfriser med blomstermotiv.

Lägenhetsstorlekar 1903: i soutvån bageri, kryddbod mm, i övrigt dubletter samt 2-4 rok - de större med jungfrukammare.

Gård: cementerad.





Gullvivan 6

Dalagatan 60

Bostadsfastighet, inventerad 1975.

Byggnadsår 1885, osign ritn, byggherrar A J Hög & C A Johansson, byggmästare dito. 1945 fasadförändring/förenkling. 1965 om- och tillbyggnad.

Gathus, 5 vån + vindsvån. **Gatufasad**: brun puts i två olika nyanser. Sekundära franska fönster i mittrisaliten. **Gårdsfasad**: gul slätputs. **Plåttak**.

Entré: liksom trapphuset förändrad vid ombyggnaden på 1960-talet. Sekundärt målade väggar, golv av marmor. Från byggnadstiden har stucktaklisten bevarats.

Lägenheter och gård är inte besökta.

Lägenhetsstorlekar 1885: butiker samt 1-2 rok.



Gullvivan 7

Dalagatan 62

Bostadsfastighet, inventerad 1974.

Byggnadsår 1887-88, osign ritn, byggherre C Magnusson, byggmästare E Johansson. 1925 wc, 1937 cv samt bad i källaren. Hiss 1965.

Gathus, 5 vån + vindsvån. **Gatufasad**: bv i grå, därovan gulbrun sprutputs. Bv och 1 tr rusticerad, därovan kvaderritsningar. Listverk och fönsteromfattningar, rundbågad kolonnportal. **Gårdsfasad**: gul sprutputs. Svart plåttak.

Entré: sekundär port. Vitt marmorgolv, sekundärt målade väggar i grönt samt vitt slätt tak med rosett. Ådringsmålade enkeldörrar med fyllningar. Trapphus med grå kalkstenstrappa, grå väggar och vitt slätt tak. På trappplanen golv av vit marmor, i övrigt som i trapphuset. Par- och enkeldörrar som i entrén.

Besökt lägenhet bevarar sedan byggnadstiden fyllningsdörrar, fönstersmygpaneler samt takrosetter.

Lägenhetsstorlekar 1888: 1-2 rok.

Gård: asfalterad.



Gullvivan 8

Dalagatan 64

Bostadsfastighet, inventerad 1974.

Byggnadsår 1888, arkitekt okänd, byggherre och byggmästare J M Juhlin. 1944 vindsinredning samt ombyggnad med cv, hiss, sopnedkast mm. 1973-74 fasadrenovering.

Gathus, 5 vån + vindsvån. **Gatufasad**: bv i brun slätputs, därovan gul slätputs med vita fönsteromfattningar. Bv, 1 tr samt sidopartierna kraftigt rusticerade. Listverk samt fönsteromfattningar av olika karaktär på de olika våningarna. **Gårdsfasad**: gul sprutputs. Brunt plåttak.

Entré: sekundär port. Golv av kalksten, gråvitmålade väggar med två reliefer med motiv ur "vardagslivet" (1940-tal). Gråvitt tak, gäbodörrar. Trapphus med rödgrå kalkstenstrappa, grå väggar och vitt tak. Trappplanen är utformade ungefär som entrén.

Besökt lägenhet saknar äldre inredningsdetaljer.
Lägenhetsstorlekar 1888: enkelrum samt 1-2 rok.

Gård: underbyggd, asfalterad. Lanternin i glasbetong.

Gullvivan 9

Dalagatan 66, Frejgatan 91

Bostadsfastighet, inventerad 1974.
Byggnadsår 1971, arkitekt S A Birgestad, byggherre och byggmästare Einar Mattsson Byggnads AB.

Gathus (hörnhus), 7 vån. **Gatufasad:** bv klädd med grå granitplattor, därovan gul sprutputs. Mot Dalagatan burspråk klädda med plåtpanel. På bv och 1 tr är hörnet avfasat. **Gårdsfasad:** grön sprutputs. Svart plåttak.

Entré: port och mellandörrar av glas och metall. Golv av grön marmor, väggarna av vit dito. Taket klätt med vita plattor. Gång till gården har gröna väggar och vitt tak.
Lägenheter ej besökta.

Gård: cementerad. Planteringar i betonglådor.

Gullvivan 10

Frejgatan 89

Bostadsfastighet, inventerad 1974.
Byggnadsår 1900-02, arkitekt och byggmästare O Holm, byggherre M Åkervall. 1932 cv och 1952 bad.

Gathus, 5 vån + delvis soutvån. **Gatufasad:** soutvån av vit kvaderhuggen kalksten, därovan gul slät- och spritputs. Listverk, kvaderritsade kolossalpilastrar och enkel reliefdekor. **Gårdsfasad:** gul spritputs. Svart plåttak.

Entré: Sekundär port, ådringsmålad bröstpanel i brunt, ljusgröna väggar. Vitt kälrat tak med stuckornament i form av kartuscher och blomster. Ådringsmålade enkeldörrar med fyllningar. Trapphus med grå kalkstenstrappa, väggar som i entrén och slätt vitt tak. På trappplanen rutlagda marmorgolv i svart/vitt, vita släta tak med enkla lister. Väggar och dörrar utformade som i entrén - dörrarna försedda med spröjsade överfönster med omfattning med rokokomotiv i stuck.

Besökt lägenhet bevarar bl a sockelpaneler och tak med blad- och blomsterdekor samt rosetter i stuck. Kakelugnar med flerfärgad dekor.

Lägenhetsstorlekar 1902: enkelrum, 1 resp 3 rok.

Gård: asfalterad. Plantering.

Fasaden har sedan 1974 renoverats i benvitt slät- och spritputs.





Gullvivan 13

Västmannagatan 73

Bostadsfastighet mm, inventerad 1974.

Byggnadsår (hus I, III, IV) 1891-93, arkitekt och byggmästare O Holm, byggherre O Berg. 1920 vidgning av körporten och samtidigt igensättning av entrén från gatan (hus I). 1925 ombyggnad av stall till mejerilokal (hus IV). 1930 cv, bad o dusch samt nybyggnad av fabriksbyggnad - arkitekt J Östlihn, byggherre K Öberg (hus II). 1945 ny butik i bv. 1973 fasadrenovering utan förändringar och 1974 vindsinredning (hus I).

Gathus (hus I), 5 vån + vindsvån. **Gatufasad:** gråvit spritputs. Bv, fönsteromfattningar av olika slag och listverk i gråvit slätputs. Vid taklisten reliefdekor (festonger mm). Rundbågad inkörsport. Rester av den år 1920 igensatta portalen finns kvar med maskaron mm. **Gårdsfasad:** gul slätputs. Svart plåttak.

Entré/körport: klinkergolv, grönmålade väggar och tak. Tv i körporten finns den sekundära entrén till bostadshuset med golv av sinterade plattor i vitt/blått/svart. Vitt tak med tandsnittslist, fyllningsdörrar. Trapphus med grå kalkstenstrappa, gröna väggar och vitt tak. På trappplanen golv som i entrén, väggar som i trapphuset, tak med list och rosett. Par- och enkeldörrar med fyllningar.

Besökt lägenhet bevarar halvfranska dörrar, tak med rosett i stuck samt i köket marmordiskbänk.

Gårdshus (fabriksbyggnad, hus II), 1 vån. **Fasad:** gulvit slätputs. Svart plåttak.

Gårdshus (bostadshus, hus III), 3 vån. **Fasad:** gul slätputs. Svart plåttak.

Entré: ursprunglig port. Liksom på trappplanen grått kalkstensgolv, väggar i grönt/vitt samt vitt slätt tak. Par- och enkeldörrar med fyllningar. Trapphus med grå kalkstenstrappa, väggar och tak som ovan. Inga lägenheter besökta.

Gårdshus (verkstadslokaler, hus IV), 1 vån + vindsvån. **Fasad:** gul slätputs. Svart plåttak.

Interiörerna i hus II och IV ej besökta.

Lägenhetsstorlekar etc 1893: i gathuset (I) butik, portvaktsrum, enkelrum samt 1-3 rok. I gårdshuset (III) verkstadslokaler samt enkelrum och 1-2 rok. Den f d stallbyggnaden (IV) rymde ursprungligen 15 hästar och på vinden foderskulle.

Gård: asfalterad, cementerad. Mindre uthusbyggnader.



Gullvivan 14

Västmannagatan 69, 71

Bostadsfastighet, inventerad 1974.

Byggnadsår 1907-11, arkitekt V Bodin, byggherrar 1) Yxhults Stenhuggeri AB 2) E Olsson & E Bergöö, byggmästare E Olsson. 1920 butik och lager i gathusets källare, 1921 garage i gårdshusets dito. 1934 ytterligare garage.

Gathus, 6 vån + vindsvån. **Gatufasad:** bv klädd med vit kalksten, därovan mörkgul sprutputs. Svagt rundade burspråk, mittparti med gaveluppbyggnad. Putsdekor i relief i stram jugendstil, kalkstensportal i samma anda. **Gårdsfasad:** gul sprut- resp slätputs. Brunt plåttak.

Entré (69): ursprunglig port. I den yttre entrén vitt marmorgolv, nedre väggparti i rosa/röd stuccolustro, därovan vitmålat. Vitt kälrat tak med enkel list och rosett. Glasade mellandörrar med fyllningar. Den inre entrén har golv som ovan, grönvitt tak, väggar marmore-ringsmålade i grått. Grå ådringsmålade dörrar med fyllningar. Ursprunglig hissgrind. I trapphuset gråröd kalkstenstrappa, väggar som i inre entrén och slätt vitt tak. Trappplanen är i stort sett utformade som inre entrén.

Entré/körport (71): smidesgrind mot gatan, golv av asfalt och sten, väggar och tak i gulorange. De fyra trappuppgångarna är utformade på likartat vis: golv av sintrade plattor i olika färger, väggar målade i grönt eller gult, enkla tak samt ådringsmålade fyllningsdörrar. Kalkstenstrappa.

Besökt lägenhet (numera kontoriserad) bevarar smyg-, bröst- och fotpaneler, fyllningsdörrar, en vit kolonnkakelugn utan dekor samt en vitputsad öppen spis.

Lägenhetsstorlekar 1911: i gathusets kv butiker och lager, därovan 5 rok med jungfrukammare. I gårdsflyglarna dubletter samt 1-3 rok.

Gårdar: asfalterade. Den stora bakgården är underbyggd, försedd med lanterniner.

Gullvivan 16

Västmannagatan 67

Bostadsfastighet, inventerad 1974.

Byggnadsår 1885, arkitekt okänd, byggherre och byggmästare C P Hammarbäck (hus I). 1909 uppförande av gårdsflygel (hus II), arkitekt O Jonson, byggherre E Andersson, byggmästare E Olsson. 1919 vindsinredning mm, 1934 cv och bad. Hiss 1939.

Gathus (hus I), 5 vån + vindsvån. **Gatufasad:** bv rusticerad i grå slät- och spritputs, därovan rött tegel. Detaljer såsom horisontella band, kolonnportal och listverk i grå slätputs. **Gårdsfasad:** bv i vit, därovan gul slätputs. Svart plåttak.

Entré: golv av rutlagd marmor i svart/vitt. Helfransk målad bröstpanel, därovan gråvitmålade väggar med pilastrar samt takfris. Vitt tak med bred stucktaklist och rosett. Rundbågad öppning leder in till inre entrén som har gråmålade väggar och slätt tak. Helfranska par- och enkeldörrar, ådringsmålade i brunt - några försedda med etsade glasrutor. Grå kalkstenstrappa. Trapphus och trappplan med väggar och tak som inre entrén.

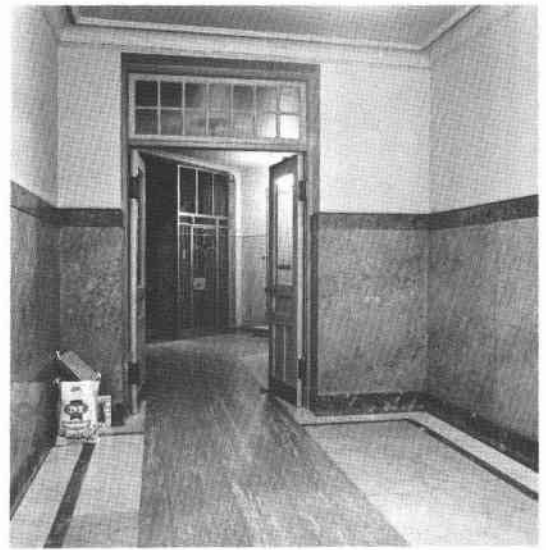
Besökt lägenhet bevarar bl a sockel- och smygpaneler, fyllningsdörrar samt kälade tak med stuck.

Gårdsflygel (hus II), 4 vån. **Fasad:** utformad som hus I:s gårdsfasad.

Entré: konststensgolv, blågråmålade väggar och vitt tak. Enkeldörrar med fyllningar, delvis glasade. Trapphus med kalkstenstrappa, gråmålade väggar och vitt tak.

Lägenhetsstorlekar 1885 resp 1909: i gathuset 3-4 rok. Tvättstuga på gården (senare måleriverkstad). I gårdsflygeln från 1909 enkelrum samt 1 rum och kokvrå.

Gård: asfalterad, planteringar. I sydvästra hörnet en fd tvättstuga i 1 vån, slätputsad i vitt med svart plåttak.



Gullvivan 17

Frejgatan 85-87, Västmannagatan 75

Bostadsfastighet, inventerad 1974.

Byggnadsår 1971, arkitekt C Norman, byggherre Å Ljungberg, byggmästare Byggnads AB Tage Ljungberg.

Gathus (hörnhus), 7 vån. **Gatufasad:** bv klädd med konststensplattor i rött, därovan gult fasadtegel. Balkonger och burspråk klädda med brun plåtpanel. Hörnet är på bv avfasat. **Körport.** **Gårdsfasad:** som gatufasaden. Plåttak.

Entré/körport (85-87): stora smidesgrindar mot gatan med dekor i form av jättelika gullvivor (alluderande på kvartersnamnet). Granitgolv, väggar klädda med rött hårdbränt tegel. I trappuppgången tv vitt marmorgolv, vitt tak och sprutmålade väggar i gult. Trapphus med trappor av cementmosaik, vita väggar och tak.

Inga lägenheter besökta.

Gård: asfalterad, planteringar.



Gullvivan 3, portal.