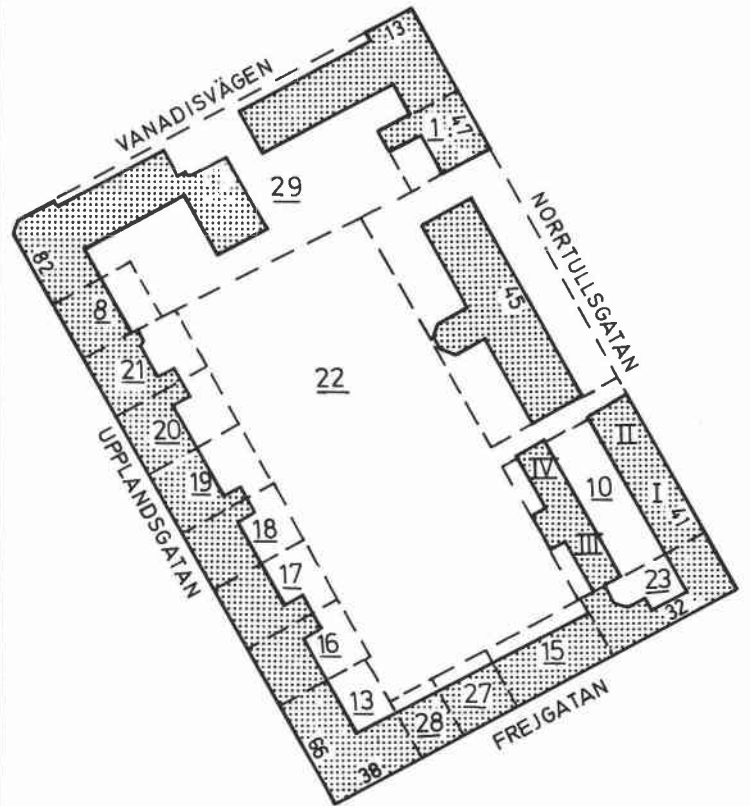


HEIMDALL



Heimdall 23, serveringsrum.

Heimdall 22, värdshuset Tre Liljor. Teckning av C S Hallbeck.





Heimdall 1

Norr tullsgatan 47

Bostadsfastighet, inventerad 1975, 1978.

Byggnadsår 1906-09, arkitekt G Detthoff & I Engström, byggherre P G Löfstrand, byggmästare B P Dahlbeck.

Gathus, 6 vån. Gatufasad: bv av släthuggen kalksten, därövan gul slätputs. Burspråk, spröjsade överfönster och balkonger med smidesräcken. Portalöverstycke med rosor i relief. Körport med smidesgrind. **Gårdsfasad:** gul slätputs. Svart plåttak.

Entré: spröjsad port. Vitt och grått marmorgolv, vävklädda väggar i gult. Hiss med smidesgrind. Trappa och golv i trapphuset av vit marmor. Grå par- och enkeldörrar med fyllningar. Vissa överfönster samt vilplanens balkongdörrar är dekorerade med flerfärgat, blyinfattat glas.

Ingen lägenhet besökt.

Gård: överbyggd och asfalterad, järnstaket.



Heimdall 8

Upplandsgatan 80

Bostadsfastighet, inventerad 1975.

Byggnadsår 1939-40, arkitekt B Hedvall, byggherrar E Lind & S Sahlin, byggmästare S Sahlin.

Gathus, 6 vån + soutvån. Gatufasad: soutvån i brun träpanel, därövan gul slätputs. Vinklade burspråk och balkonger. **Gårdsfasad:** gul slätputs. Svart plåttak.

Entré: ljusgrönt marmorgolv, gula väggar och tak. Bröstning av marmor på nedre entréplanet. Förkromad hissdörr med glas. Ljusgrön marmortrappa. Trapphus och trapplan med väggar och tak som i entrén. Gabondörrar.

Inga lägenheter besökta.

Lägenhetsstorlekar 1939: 1-2 rok samt enkelrum.

Gård: gräs och plantering.

Heimdall 10

Norr tullsgatan 41, 43

Bostads- och kontorsfastighet, inventerad 1975.

Byggnadsår - hus I och II 1864-65, arkitekt okänd, byggherre E W Berggren, byggmästare (förmodligen d:o). 1903 påbyggnad med en vån. 1939 inredning av postkontor. 1973 bad, nya kök och ytterdörrar.

Byggnadsår - hus III och IV 1906-08, arkitekt J Qvist, byggherre F Testor, byggmästare G J Tohrsén. 1942 insättande av mellanväggar i fabriksshallarna. Nu ombyggt invändigt för Stockholms Universitet.

Gathus (hus I, II), 5 vån. **Gatufasad:** gul slätputs. Hus I och II samkomponerade. Bv rusticerad, fält i ljusare puts på 5:e vån. Fönsterkornischer på 1:a och 2:a vån. **Gårdsfasad:** sprutputsad, bv i grått i övrigt gul.

Entré/körport (hus I, nr 41): asfaltsgolv, bruna sprutputsade väggar och två valv. Entré med grå/svartruttigt konststensgolv och gula väggar. Trapphus och trappplan med väggar som i entrén, grått och rött kalkstensgolv, gabondörrar.

Entré/körport (hus II, nr 43): svart/vitt konststensgolv, gula väggar. Entrén utförd som körporten. Trapphus och trappplan som i hus I.

Gårdshus (hus III, IV), 4 vån + vindsvån. **Fasad:** bv i grå sprutputs, i övrigt gul sprutputs. Ursprungligen industribyggnader.

Entré (hus III): gula väggar, vitt tak, grå kalkstenstrappa. Väggar och tak i trapphus och trappplan som i entrén. Svart/vittruttigt konststensgolv.

Besökta lägenheter har sockel- och bröstpanel, halvfranska pardörrar och kolonkakelugn.

Lägenhetsstorlekar 1864: 3-4 rok.

Gård: underbyggd, asfalterad med lanternin.



Heimdall 13

Frejgatan 38, Upplandsgatan 66

Bostadsfastighet, inventerad 1978.

Byggnadsår 1902-04, arkitekter Dorph & Höög, byggherre B G Netzel, byggmästare C Sundström. 1906 7 rok inrett på vinden. 1928 cv och bad. 1946 hissar.

Gathus (hörnhus), 5 vån. **Gatufasad:** bv och hörnparti i grå slätputs, i övrigt gul slätputs. Listverk, tornhuv över hörnpartiet. **Gårdsfasad:** gul slätputs. Svart plåttak.

Entré (38): vitt marmorgolv med svart bård, träräcke med ribbor, till övre entréplan. Väggar med marmorsockel, ljusgröna vävklädda fält och stuckfris av jugendtyp. Glasat mellandörrparti. Svart/vittruttigt marmorgolv på trappplanen. Stuckfris på väggarna, dagerfönster. Brunådrade par- och enkeldörrar med delvis glasade fyllningar.

Besökt lägenhet bevarar höga paneler med hylla, rikt ornerad skänkkakelugn, stucktaklist, mittrosett och halvfranska par- och enkeldörrar. Köket helt moderniserat.

Lägenhetsstorlekar 1902: 2-5 rok, butik i bv.

Gård: underbyggd, asfalterad med rött sophus (fd avträde).

Sedan inventeringen 1978 har fasaden renoverats, bv och hörnparti i ockra sprutputs, i övrigt ockra slätputs.





Heimdall 15

Frejgatan 34

Bostadsfastighet, inventerad 1975.

Byggnadsår 1939-40, arkitekt O Waller, byggherre Borgerskapets änkehus, byggmästare K Bergström.

Gathus, 6 vån. **Gatufasad**: sockel i gulröd skiffer, i övrigt gul sprutputs. Burspråk och balkonger. **Gårdsfasad**: gul sprutputs.

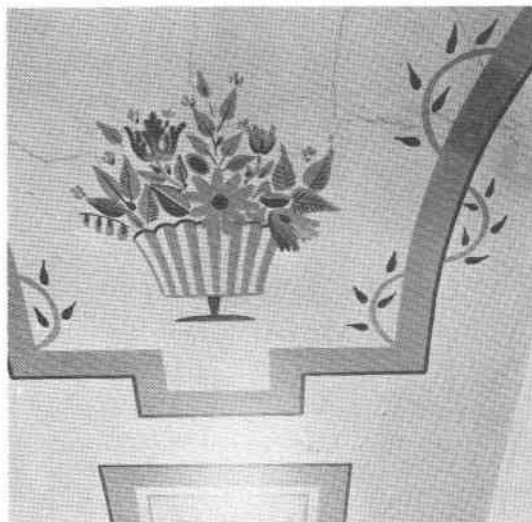
Entré: grönt marmorgolv, gula väggar. Gult tak med bruna schablonmålningar, gabondörrar. Grön marmortrappa. Trapphus och trapplan som i entrén.

Inga lägenheter besökta.

Lägenhetsstorlekar 1939: 1-2 rok samt enkelrum.

Gård: cementerad med skiffergång, grind till änkehusets park.

Fasaden avfärgad i benvitt sedan inventeringen.



Heimdall 16

Upplandsgatan 68

Bostadsfastighet, inventerad på 1970-talet.

Byggnadsår 1904-06, arkitekt G Detthoff, byggherre J Larsson, byggmästare A Borg. 1937 cv. 1972 fasadrenovering.

Gathus, 5 vån + soutvån. **Gatufasad**: soutvån av slätthuggen kalksten, i övrigt rosa slätputs. Bladdekor på svängda gavelfrontoner, ritad fältindelning. Riklig blomdekor i relief över porten och kring överfönstret. **Gårdsfasad**: vit kalkstenssockel, sockelsockelsockel däröver rosa slätputs. Svart plåttak.

Entré: sekundär port, svart/vitrutigt marmorgolv. Nedre entréplan har hög sockel i röd kalksten samt vit och grön marmor. För övrigt vita väggar. Stucktaklist, par- och enkeldörrar med fyllningar. Vit marmortrappa med guldbronserat smidesräcke. Trapplan med golv, väggar och dörrar som i entrén - vissa med glasade fyllningar.

Besökta lägenheter har sockel-, fönster- och dörrsmyppaneler, kältaklist med växtornamentik och takrosett. Kolonnkanelugn med reliefdekor.

Lägenhetsstorlekar 1904: 3-4 rok. Butik i soutvån.

Gård: cementerad med liten plantering. Öppen mot parken i kvarteret.



Heimdall 17

Upplandsgatan 70

Bostadsfastighet, inventerad 1974.

Byggnadsår 1904-06, arkitekt G Detthoff, byggherre J Larsson, byggmästare A Borg. 1938 cv, hiss, planändring, bad samt viss för-
enkling av fasaden.

Gathus, 5 vån + soutvån. **Gatufasad**: soutvån i slåthuggen kalksten, därovan gulgrön sprutputs. Fasaden samkomponerad med Heimdall 16. Rikt dekorerad portalöverdel, i övrigt förenklad fasad. **Gårdsfasad**: gul sprutputs. Rött plåttak.

Entré: sekundär port, svart/vitruktigt marmorgolv. Nedre entréplanet väggar har röd kalkstenssockel med inslag av vit och grön marmor, där ovan gulmålat. Gipsreliefer föreställande fiskare och fruktodlare. Övre entréplan med helt gula väggar. Vit trappa med smidesräcke. Trapphus och trapplan som entrén, med enkeldörrar.

Besökt lägenhet helt förändrad vid ombyggnaden.

Lägenhetsstorlekar 1904: 3-4 rok, butik i soutvån.

Gård: sandstensplattor och gräs. Gjutjärnsräcke mot parken.



Heimdall 18

Upplandsgatan 72

Bostadsfastighet, inventerad 1975.

Byggnadsår 1904-08, arkitekt P J Lindblad, byggherre B W Welander, byggmästare C F Lignell. 1936 cv, hiss. 1974 fasadrenovering.

Gathus, 5 vån + soutvån. **Gatufasad**: soutvån av slät- och grovhuggen kalksten, därovan gul slätputs. Listverk, burspråk och horisontalt ritsade band. **Gårdsfasad**: gul slätputs. Svart plåttak.

Entré: glasad port med stort överfönster. Nedre entréplan med marmorgolv, tvåfärgade väggar i mörkare och ljusare grått, stucktaklist. Övre entréplan med marmorgolv, gula väggar och överklädda pardörrar. Trapphus och trapplan som övre entréplanet. Vit marmortrappa.

Besökt lägenhet har sockelpanel, stucktaklist, mittrosett och halvfranska pardörrar.

Lägenhetsstorlekar 1904: 1-4 rok, butiker i soutvån.

Gård: asfalt med planteringar och träd.





Heimdall 19

Upplandsgatan 74

Bostadsfastighet, inventerad 1974.

Byggnadsår 1904-05, arkitekt J A Vallin, byggherrar 1) P J Mathisson 2) NP Andersson, byggmästare C A Ljungberg. 1940-41 skyddsrum.

Gathus, 5 vån + soutvån. **Gatufasad**: soutvån i grov- och slåthuggen kalksten, därovan gul sprutputs. Fasaden dekorerad med ritsningar, bv horisontellt i övrigt vertikalt. Portal i sandsten med spröjsat överfönster. **Gårdsfasad**: gulbrun sprutputs. Rött plåttak.

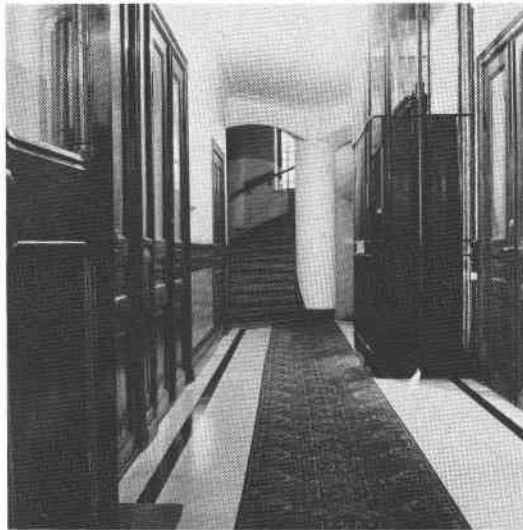
Entré: ursprunglig glasad port, vitt marmorgolv med svart bård. Tvåfärgade väggar i grönt och vitt. Kälrat tak med festongdekor. Glasade mellandörrar med spröjsade sido- och överfönster. Gråmålade par- och enkeldörrar med de övre fyllningarna i glas. Grå konststens-trappa. Trappplan utförda som entrén.

Besökt lägenhet har sockel-, bröst- och smygpanel, kälade tak med växtornamentik av jugendtyp. Kolonn- och skänkkakelugnar med reliefdekor, par- och enkeldörrar med fyllningar.

Lägenhetsstorlekar 1904: 1-3 rok samt 5-6 rok.

Gård: underbyggd och asfalterad.

Fasaden har sedan 1974 avfärgats i brunrosa.



Heimdall 20

Upplandsgatan 76

Bostadsfastighet, inventerad 1974.

Byggnadsår 1904-06, arkitekt P J Lindblad, byggherre A Johansson, byggmästare C F Lignell. 1935 cv, hiss, bad i de flesta lägenheter.

Gathus, 5 vån + soutvån. **Gatufasad**: soutvån av grov- och slåthuggen kalksten, förövrigt röd sprutputs. Byggnaden uppförd efter samma ritning som Heimdall 18, men med förenklad fasad och rundbågade fönster på 1tr. **Gårdsfasad**: gul slätputs. Rött plåttak.

Entré: ursprunglig ekport, vitt marmorgolv med svart bård. Grönmarmorerat nedre väggparti omgivet av rödbrun trälist. Ljusgrönt övre väggparti. Rödbrun ådrade par- och enkeldörrar, vissa med övre fyllningar i etsat glas. Trapphus med grårod kalkstenstrappa, grågröna väggar och spröjsade fönster med råglas. Trappplanet utfört som entrén.

Besökt lägenhet bevarar sockel-, bröst- och smygpanel, stucktaklist och skänkkakelugn. Serveringsrum med ursprunglig skåpinredning.

Lägenhetsstorlekar 1904: 1-4 rok. Butiker, verkstad och bageri i bv.

Gård: underbyggd och asfalterad.

Sedan inventeringen har fasaden förändrats till brun sprutputs.



Heimdall 21

Upplandsgatan 78

Bostadsfastighet, inventerad 1975.

Byggnadsår 1905-07, arkitekt P J Lindblad, byggherre R Gustafsson, byggmästare C B Ödberg. 1935 cv, hiss, bad.

Gathus, 5 vån + soutvån. **Gatufasad:** soutvån i vit och rosa kalksten, i övrigt röd slätputs. Burspråk. **Gårdsfasad:** vitgrön slätputs. Svart plåttak.

Entré: ursprunglig ekport. Nedre entréplan med vitt marmorgolv, ljusgröna väggar med målad fris under taket. Motiven är bl a skär-gårdslandskap med jugendslingor som ram. Glasade mellandörrar till övre entréplan med svart/vitrutigt marmorgolv. Gula väggar, stuck-taklist och grå enkeldörrar med fyllningar, hiss. Gråvit konststens-trappa. Trappplan utförda som entrén.

Besökt lägenhet har kälat tak med rikt ornerad käl, pardörrar med fyllningar. Serveringsrum med ursprunglig skåpinredning. Köket moderniserat.

Lägenhetsstorlekar 1905: 1-4 rok, butiker i soutvån.

Fasaden har efter inventeringen avfärgats i rosa.

Heimdall 22

Norr tullsgatan 45

Kontorsfastighet (fd bostads-), inventerad 1975.

Byggnadsår 1877-79, arkitekter E W Langlet & C N Söderberg, byggherre Direktionen för Borgerskapets enkehus, byggmästare A G Jansson. 1878-79 ekonomibyggnad av tegel (med avträdeshus, likbod, sköljrum, tvättstuga, mangelbod), nu riven. 1892 kök för gaskokning, klosett i vån. 1927 påbyggnad med 1 vån, inredd med 24 enkelrum, cv, hiss. 1949 inredning av läkarmottagning.

Gathus, 4 vån. **Gatufasad:** granitsockel, rusticerad bv i grå slätputs, i övrigt gul slätputs. Listverk med konsoler under 4:e vån. Svagt utskjutande mitt- och sidoraliter. Mittpartiet markerat med pilastrar och klocktorn. **Gårdsfasad:** rusticerad bv, däröver gul slätputs. Svart plåttak.

Entré: sekundär port. Nedre entréplan med rött och grått kalkstensgolv, vita väggar, kalkstenstrappa trappatrappatrappa och glasat krysspröjsat mellandörrparti. Övre entréplan har gulrött marmorgolv och enkeldörrar med fyllningar.

Fd matsal har gulmålad bröstpanel, därovan vita väggar. Taket fältindelad av bjälkar.

Mittkorridorer, på var sida om entrén, har halvfranska enkeldörrar in till fd bostadsrum. Gulmålade snickerier, vita väggar och textilgolv. I kortänden finns vedlårar under fönsternischerna. Liknande korridorer finns på de övriga planen. Huvudtrapphus med räfflade kalkstenstrappor, grå väggar och tak, vändplan med rött och grått kalkstensgolv.

Fd kyrksal 1 tr, över fd matsalen, med pilasterindelade väggar, blåmålad bröstpanel, och grått tunnvalvt tak. Bibliska motiv målade av Olle Hjortzberg, över profilerad taklist. Ena kortsidan av rummet absidformat, den andra med läktare buren av kolonner.

Gård: planterad, med karaktär av engelsk park.

Sedan inventeringen 1975 har fasaden renoverats och fått en gulrosa.



Heimdall 23

Frejgatan 32, Norrtullsgatan 39

Bostadsfastighet, inventerad 1975, 1978.

Byggnadsår 1906-10, arkitekter Dorph & Höög, byggherrar F Ohlsson & N Kalmér, byggmästare J P Gustafsson.

Gathus (hörnhus), 6 vån. **Gatufasad:** bv i slåthuggen kalksten, där-
ovan vitgul slätputs. Hömpartiet tornformat från 2:a vån, krönt med
tornhuv. Rikt skulpterad dekor över portarna. Mittpartiet mot Frej-
gatan dekorerat med profilerat ramverk och kransar i puts. **Gårdsfa-
sad:** vitgul sprutputs. Rött plåttak.

Entré: vitt marmorgolv med grå bård, vita stuccolustroväggar.
Trapphus med hiss, vit marmortrappa, vävklädda väggar med gul
flingmålning. Pardörrar med fyllningar.

Besökt lägenhet har bröst- och smygpaneler, fältindelade väggar,
skänk- och kolonnkakelugn. Serveringsrum med ursprunglig skåp-
inredning.

Lägenhetsstorlekar 1906: 6-7 rok, butiker i bv.

Gård: underbyggd, asfalterad med lanternin.

Fasaden renoverad i gråvitt sedan inventeringen.



Heimdall 27

Frejgatan 36

Bostadsfastighet, inventerad 1975, 1988.

Byggnadsår 1888, arkitekt okänd, byggherre C G Landerholm, bygg-
mästare dito.

Gathus, 5 vån. **Gatufasad:** gul sprutputs. Rikt profilerad med rusti-
cerad bv och 1 tr, däröver kvaderritsad. Fönsteromfattningar och
överstycken. Taklist av konsoltyp, våningsband.

Gård och interiör är inte besökta.



Heimdall 28

Frejgatan 36 A

Bostadsfastighet, inventerad 1975.

Byggnadsår 1944-49, arkitekt trol G Detthoff, byggherre E Bährne,
byggmästare 1) G Detthoff 2) H Jacobsson.

Gathus, 6 vån. **Gatufasad:** sockel och portal i grå konststensputs,
bv i gul sprutputs, i övrigt gul slätputs. Balkonger. **Gårdsfasad:** soc-
kel i grå spritputs, däröver gul slätputs. Svart plåttak.

Entré: grönt marmorgolv, gula väggar, vitt tak och släta dörrar med
fanér. Hiss och grön marmortrappa. Trapphus och trapplan utförda
som entrén.

Inga lägenheter besökta.

Gård: grus.

Heimdall 29

Norrtullsgatan 49, Upplandsgatan 82, Vanadisvägen 13-21

Bostadsfastighet, inventerad 1975, 1978.

Byggnadsår 1970-72, arkitekt K Ödéen, byggherre Folke Ericsson
Byggnads AB, byggmästare dito.

Gathus (hörnhaus, hus I), 7 vån + soutvån. **Gatufasad:** rött tegel med grön aluminiumpanel i fönsterband. Balkonger. **Gårdsfasad:** rött tegel. **Plåttak.**

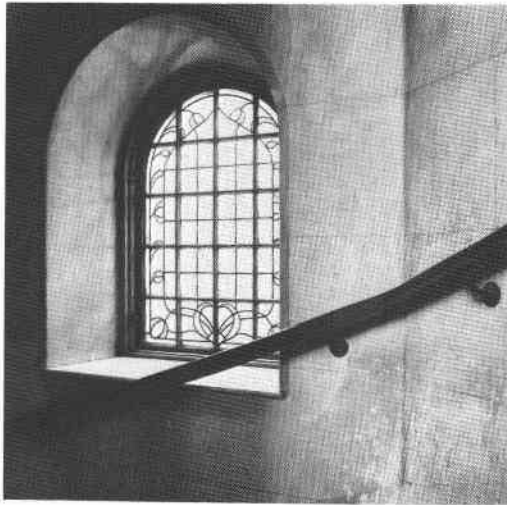
Entré: vitt marmorgolv, keramikväggar.

Gathus (hörnhaus, hus II), 7-10 vån. **Gatufasad:** likt hus I.

Inga lägenheter besökta.

Lägenhetsstorlekar 1970: 1-3 rok samt kontor.

Gård: mindre förgårdar.

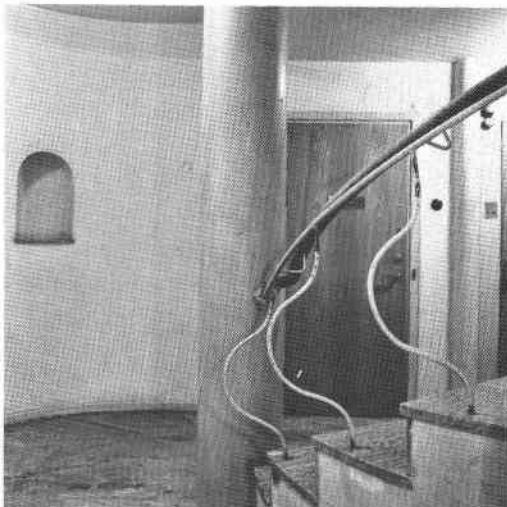


Heimdall 23, trapphus.

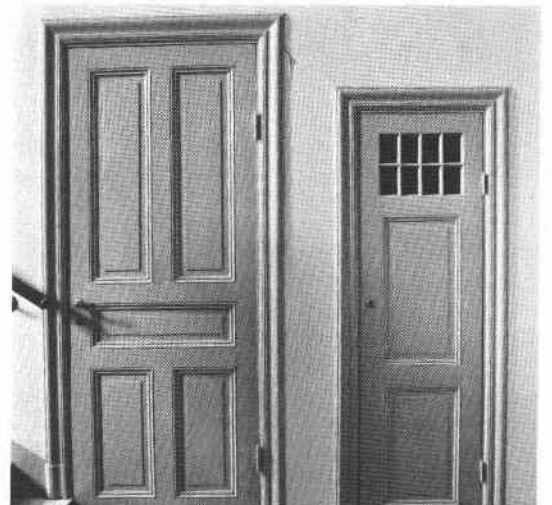


Heimdall 29, entré.

Heimdall 28, trapphus.



Heimdall 16, trapphus.



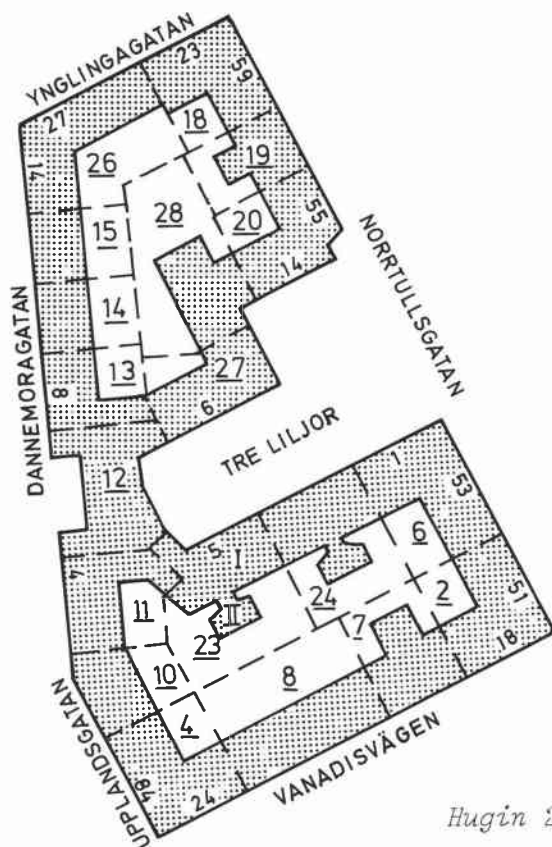


*Heimdall 21 (längst tv), Upplandsgatan söderut. Foto
L af Petersens 1944.*

Heimdall 1, portal.



HUGIN



Hugin 2, Tysta skolan. Foto Klemming 1893.



Hugin 2

Norr tullsgatan 51, Vanadisvägen 18



Bostadsfastighet, inventerad 1978.

Byggnadsår 1911, arkitekter G Lindén & E Eriksson, byggherrar P Åhman & P Åström, byggmästare dito. 1976 fasadrenovering.

Gathus (hörnhus), 5 vån + vindsvån. **Gatufasad:** bv i grovhuggen granit, förövrigt ljusbrun slätputs. Hörnparti med burspråk, bv och portal flankerad av doriska kolonner. **Gårdsfasad:** gul slätputs. Tegeltak mot gatan, plåt mot gården.

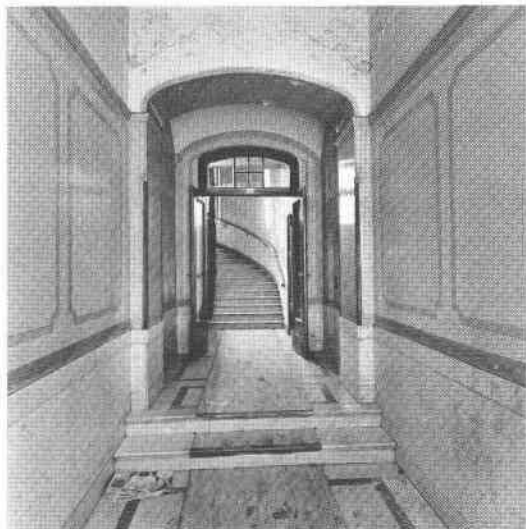
Entré: glasad port med 5-kantigt överfönster. Vitt marmorgolv med grå bård. Gulmarmorade väggfält, bladornad stuckfris under vitt tak. Trapphus som entrén med dagerfönster, brunådrade par- och enkeldörrar, vissa med spröjsat råglas.

Besökt lägenhet har smygpaneler, mittrosett, par- och enkeldörrar med fyllningar. Serveringsrum har ursprunglig inredning, delvis även i köket.

Lägenhetsstorlekar 1911: 3 och 5 rok, vissa med jungfrualkov. Butiker i bv.

Gård: underbyggd med lanternin.

1988 avfärgades fasaden i grå-rosa.



Hugin 4

Vanadisvägen 24, Upplandsgatan 84

Bostadsfastighet, inventerad 1978.

Byggnadsår 1911-13, arkitekter Westholm & Bagger, byggherre A Jansson, byggmästare H Hansson. 1928 ändring av biograflokaler. 1974 ändringar på bv, 1-5 tr och vindsvån.

Gathus (hörnhus), 6 vån. **Gatufasad:** bv i grovhuggen granit, där-ovan brun terrasit. Burspråk, balkonger med smidesräcken. **Gårdsfasad:** rosa slätputs. Plåt och tegeltak.

Entré: grågrönt marmorgolv, nedre väggparti i grågrön och vit marmor, för övrigt gula väggar. Stuckfris med gurlanger under taket. Glasat mellandörrparti. Trapphus som entrén med sekundära släta enkeldörrar.

Besökt lägenhet har sockel- och bröstpanel, stucktaklist och skänkkakelugn. Par- och enkeldörrar med fyllningar. Moderniserat kök.

Gård: överbyggd, asfalterad med igensatta lanterniner.



Hugin 6

Tre Liljor 1, Norrtullsgatan 53

Bostadsfastighet, inventerad 1978.

Byggnadsår 1918-20, arkitekter Höög & Morssing, byggherre G E Carlsson, byggmästare L E Nykvist.

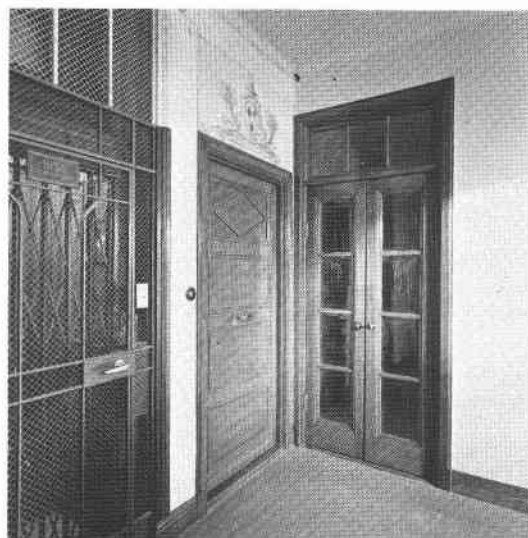
Gathus (hörnhus), 4 resp 5 vån + vindsvån. **Gatufasad:** bv och kvaderritsade lisener i grå sprutputs. Förövrigt gul sprutputs. Burspråk, enkel portal i natursten. **Gårdsfasad:** gul sprutputs. Plåttak.

Entré (1): konststensgolv, väggar med gulgrön marmorering kring gula fält. Målad fris med fabeldjur och festonger. Glasad mellandörr. Trapphus med golv som i entrén och fyllningsdörrar, brunådrade även på de krysspröjsade råglasen. Målade dörröverstycken.

Besökt lägenhet har öppen spis, fyllningsdörrar och modernt kök.

Lägenhetsstorlekar 1918: 2-4 rok, de flesta med jungfrukammare.

Gård: gräs, platsättning och kastanj.



Hugin 7

Vanadisvägen 20

Bostadsfastighet, inventerad 1978.

Byggnadsår 1916-17, arkitekt M Lundstedt, byggherrar C A Almqvist & A Lindell, byggmästare A Lindell.

Gathus, 6 vån. **Gatufasad:** bv i granit, därovan grå terrassit. **Gårdsfasad:** gul slätputs. Tegeltak mot gatan, plåt mot gården.

Entré: golv och trappa till övre entréplan i kalksten. Träräcke med skurna trästolpar. Stuccolustroväggar; ljust blågröna fält, bruna inramningar och dekorer. Tak av reliefdekorerade terrakottaplattor. Inre entré med tvåfärgade väggar i gult och vitt. Enkeldörrar med fyllningar. Trapphus som inre entré.

Besökta lägenheter har fältindelade väggar med profilerad list, stucktaklist med ornerade hörn.

Lägenhetsstorlekar 1916: 2-4 rok, de flesta med jungfrukammare. Butiker i bv.

Gård: gräs och syrener.

Fasaden renoverad sedan inventeringen i beige puts.





Hugin 8 (fd 8, 9)

Vanadisvägen 22 A, B

Bostadsfastighet, inventerad 1978.

Byggnadsår 1919, arkitekt C Åkerblad, byggherre G Ohde, byggmästare T Gustawi.

Gathus, 5 vån + vindsvån. **Gatufasad**: rosa slätputs, fönstren på bv indragna i nischer med markerad slutsten, burspråk. Portaler i konststen. **Gårdsfasad**: gul slätputs. Plåttak.

Entré (22 A): kalkstensgolv, vita väggar, tak med målade kassetter i temperafärg. Krysspröjsat mellandörrsparti, hiss med smidesgrind. Trapphusets smyggar, valvbågar och tak har temperafärgsdekor. Fyllningsdörrarna, vissa med krysspröjsat fönster, är svarta på bv, i övrigt vita.

Inga lägenheter besökta.

Lägenhetsstorlekar 1919: 3-4 rok med jungfrualkov. Portvaktslägenhet och enkelrum med pentry.

Gård: plattor och gräs.



Hugin 10

Upplandsgatan 86, Dannemoragatan 2

Bostadsfastighet, inventerad 1978.

Byggnadsår 1916-17, arkitekt A Wallby, byggherre K O Larsson, byggmästare dito.

Gathus, 5 vån + vindsvån. **Gatufasad**: bv i gul spritputs, i övrigt gul slätputs. Panelklätt burspråk, balkonger med smidesräcken, ankarslutar. **Gårdsfasad**: rosa sprutputs. Tegeltak mot gatan, plåt mot gården.

Entré (86): grågrönt marmorgolv, nedre väggparti grönt, övre gult. Spröjsat mellandörrsparti. Hissdörr med kraftiga krysspröjsar. Trapphus med konststenstrappa och dekorativt flerfärgat glas i fönstren. Marmorgolv på trappplanen och fyllningsdörrar med dagerfönster.

Inga lägenheter besökta.

Lägenhetsstorlekar 1916: 2-3 rok, de större med jungfrukammare.

Gård: gräs, buskar och träd.



Hugin 11

Dannemoragatan 4

Bostads- och kontorsfastighet, inventerad 1978.

Byggnadsår 1971, arkitekt L J Fries, byggherre E Bellman, byggmästare dito.

Gathus, 7 vån + vindsvån. **Gatufasad**: bv i natursten, däröver rött tegel. Burspråk och balkonger. Indragen vindsvån med balkong längs hela fasaden. **Gårdsfasad**: rött tegel. Plåttak.

Inga lägenheter besökta.

Gård: överbyggd, plattsatt, planteringar, omgiven av räcke.

Hugin 12

Tre Liljor 7, 8, Dannemoragatan 6

Bostadsfastighet, inventerad 1978.

Byggnadsår 1925-26, arkitekt AB Arkitekt & Byggnadsbyrå, byggherre I Nyqvist, byggmästare AB Byggindustri. 1978-79 planförändringar.

Gathus, 5 vån + vindsvån. **Gatufasad**: brunslammad, bv bandrusticerad. Två flyglar mot Dannemoragatan och mittrisalit. Horisontella listverk mot Tre Liljor och bandrusticerad portal till passage mot Dannemoragatan. Plåttak.

Entré (Dannemoragatan): nås från den tunnvalvda passagen. Glasad port, vitt marmorgolv med mörk bård. Brunmarmorerade kannelerade pilastrar med kapital. Marmorerade fyllningsdörrar. Krysspröjsad hissdörr, dagerfönster med formgivna spröjsar. Marmortrappa med smidesräcke.

Besökt lägenhet har sockellist, enkeldörrar med fyllningar och mittrosett.

Lägenhetsstorlekar 1925: 1-2 rok samt 2 rum och kokvrå.

Gård: planterad förgård mot Dannemoragatan.

Fasaden mot Dannemoragatan slammad i ljusbrunt, mot Tre Liljor beigeslammad.



Hugin 13

Dannemoragatan 8

Bostadsfastighet, inventerad 1978.

Byggnadsår 1921-23, arkitekt E Lallerstedt, byggherre Generalpoststyrelsen, byggmästare Nya Asfalt AB.

Gathus, 5 vån + vindsvån. **Gatufasad**: bv i brun spritputs med rundbågade fält i gul slätputs. Övriga vån i gul slätputs med vita fönsteromfattningar. Brunt burspråk med reliefdekor.

Entré: portgång med kalkstensgolv, tvåfärgade väggar i grått och gult, dekorativt målade kassetter i taket. Välvda öppningar med gladsade dörrar till trapphuset. Kalkstensgolv, gulvita väggar, grå fyllningsdörrar. Tak med målad dekor.

Besökt lägenhet bevarar sockelpanel, fyllningsdörrar och målad takdekor, av samma typ som i trapphuset.

Lägenhetsstorlekar 1921: 1-4 rok.

Gård: grus, planteringar och träd.

Fasaden har sedan inventeringen slammats i ljust rosa, bv i mörkare rosa spritputs med ljusare slätputsade fält.





Hugin 14

Dannemoragatan 10

Bostadsfastighet, inventerad 1978.

Byggnadsår 1921-23, arkitekt E Lallerstedt, byggherre Kungl Post- och Telegrafstyrelsen, byggmästare Nya Asphalt AB.

Gathus, 5 vån. Gatufasad: bv i gråbrun spritputs däröver slätputs. Reliefdekor på 6 tr. Fönsteromfattningar, hörnkedjor och kraftig våningslist. **Gårdsfasad:** grå slätputs. Plåttak.

Entré: kalkstensgolv, dekormålat kassettak och blågrå dörrar. Vålvda öppningar till trapphus med svagt marmorerade väggar i ljust blått och grått. Dekormålat brunt tak.

Lägenhetsstorlekar 1921: 1-3 rok.

Gård: grus.

Sedan inventeringen har bv avfärgats i grå spritputs med rundbågade fält i beige slätputs. Övriga våningar slammade i beige.



Hugin 15

Dannemoragatan 12

Bostadsfastighet, inventerad 1978.

Byggnadsår 1916-17, arkitekt O Deas-Olsson, byggherre Byggn f:a Gustav Tidell & Co, byggmästare J E Berglund. 1940 cv, bad och hiss.

Gathus, 6 vån. Gatufasad: grovhuggen granitsockel, därovan grön sprutputs. Butiksfönster på bv i rundbågade nischer. Lisener på mittpartiet. **Gårdsfasad:** grön sprutputs. Plåttak.

Entré: glasad port med spröjsade sid- och överfönster, svart/vitruktigt marmorgolv med bård. Horisontellt bandade väggar i silver och rött. Inre entré med nedre väggparti i grönt, däröver gult. Brunådrade, släta enkeldörrar. Trapphuset utfört som inre entrén.

Besökt lägenhet moderniserad.

Lägenhetsstorlekar 1916: 1-2 rok.

Gård: grus och träd.



Hugin 18

Ynglingagatan 23, Norrtullsgatan 59

Bostadsfastighet, inventerad 1978.

Byggnadsår 1925-26, arkitekt N R Hjort, byggherrar M F Engström & O Sund, byggmästare P Sund.

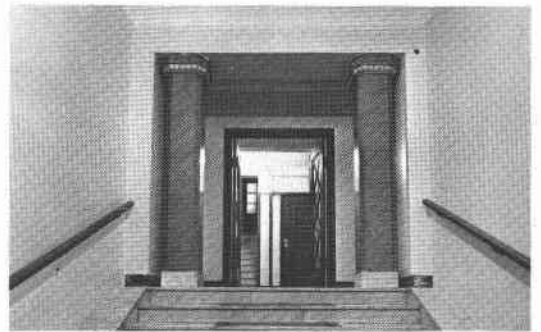
Gathus (hörnhus), 6 vån. Gatufasad: bv i grå terrasit, därovan rödbrun slätputs. Butiksfönster på bv med spröjsade, rundbågiga överfönster. Festongdekor på 6 tr. Fasat hörn. **Gårdsfasad:** rödbrun slätputs. Plåttak.

Entré: vitt marmorgolv med grå bård. Väggar och tak ljust gråblå. Glasat mellandörrparti flankerat av åttkantiga brunådrade pelare. Trapphus utformat som entrén med enkeldörrar med fyllningar.

Inga lägenheter besökta.

Lägenhetsstorlekar 1925: 2-3 rok, enkelrum samt dubletter. Bv med butiker och portvaktslägenhet.

Gård: grus.



Hugin 19

Norr tullsgatan 57

Bostadsfastighet, inventerad 1978.

Byggnadsår 1913-14, arkitekt T Borg, byggherrar A Kleist & A R Nasenius, byggmästare T Borg.

Gathus, 6 vån. **Gatufasad:** bv i grovhuggen granit, därovan rödbrunt, delvis mönsterlagt tegel. **Gårdsfasad:** gul slätputs. Plåttak.

Entré: konststensgolv, marmorerade väggfält i orange, grå inramningar, dekorerat tak. Trapphus med nedre väggpartier i grönt, övre i vitt. Gröna enkeldörrar med delvis glasade fyllningar.

Inga lägenheter besökta.

Lägenhetsstorlekar 1913: 2 rok samt enkelrum. Butiker och portvaktslägenhet i bv.

Gård: grus.



Hugin 20

Idungatan 14, Norr tullsgatan 55

Bostadsfastighet, inventerad 1978.

Byggnadsår 1913-14, arkitekt M Lundstedt, byggherre A Lindell, byggmästare dito.

Gathus (hörnhus), 6 vån. **Gatufasad:** bv i släthuggen granit, därovan brun slätputs. Burspråk och balkonger med smidesräcken. Enkelt markerade portar med hus nr inhugget intill. **Gårdsfasad:** gul sprutputs. Tegeltak mot gatan, plåt mot gården.

Entré (55): spröjsad port, vitt marmorgolv med mörkare bård, gula väggar. Tak med bruna bjälkar och rikt dekormålade takspeglar. Vit marmortrappa, balustreräcke med skurna trästolpar. Gula väggar i trapphuset, bladornerad stucktaklist, gröna par- och enkeldörrar med fyllningar.

Besökt lägenhet har smygpaneler, fältindelade väggar, stucktaklist. Halvfranska enkel- och pardörrar, marmorspis och delvis moderniserat kök.

Lägenhetsstorlekar 1913: 2-4 rok, vissa med jungfrukammare. Butiker och verkstadslokal på bv.

Gård: asfalterad.





Hugin 23

Tre Liljor 5

Bostadsfastighet, inventerad 1978.

Byggnadsår 1925-26, arkitekt C Åkerblad, byggherre G Odhe, byggmästare E Arenborg.

Gathus (hus I), 5 vån + vindsvån. **Gatufasad:** uppdelad i två delar som harmonierar med resp grannhus. Fasad intill Hugin 12 är gråslammad med bandrusticerade hörnkedjor; intill Hugin 24 brunslammad med fönsterluckor på bv. **Gårdsfasad:** gråslammad. Tegeltak.

Entré: konststensgolv, bruna bandritsade väggar. Inre entréns väggar har lisener och fris med meanderbård. Trapphusets väggar grovt marmorerade i grått, målad takdekor, brunrå enkeldörrar med utanpåliggande fyllningar. Trappräcke i smide.

Gårdsflygel (hus II), 4 vån + vindsvån. **Fasad:** brunslammad. Plåttak.

Inga lägenheter besökta.

Lägenhetsstorlekar 1925: 1-3 rok, enkelrum, samt 2 rum och kokvrå i gathuset. Butiker och portvaktslägenhet i bv. I gårdshuset 1 rok.

Gård: grus, träd och plattor.



Hugin 24

Tre Liljor 3

Bostadsfastighet, inventerad 1978.

Byggnadsår 1922-25, arkitekt C Åkerblad, byggherre G Ohde, byggmästare E Arenborg.

Gathus, 4 vån + vindsvån. **Gatufasad:** granitsockel, i övrigt slammad i rödbrunt. Fönsterluckor på bv, portal i granit. **Gårdsfasad:** gråslammad. Tegeltak mot gatan, plåt mot gården.

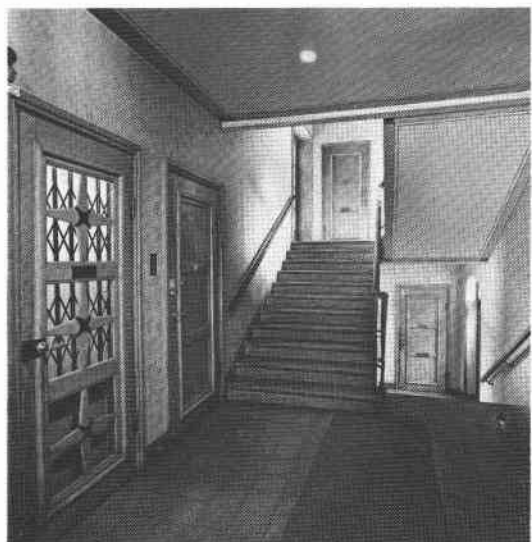
Entré: gula väggar, kryssvälvt tak med målad dekor. I bakre entrén kassettdekorert tak. Ljusbrunådrade enkeldörrar med fyllningar. Glasad hissörr med kraftiga spröjsar och järnbeslag. Trapphus med väggar som i entrén, viss dekor i taken.

Inga lägenheter besökta.

Lägenhetsstorlekar 1922: 1-4 rok samt 2 rum och kokvrå. De större lägenheterna med jungfruallkov.

Gård: grus, gräs, träd och plantering.

Fasaden slammad i ockra sedar: 1978.



Hugin 26

Ynglingagatan 25, 27, Dannemoragatan 14

Bostadsfastighet, inventerad 1978.

Byggnadsår 1923-24, arkitekt N R Hjort, byggherre HSB, byggmästare B Bennström.

Gathus (hörnhus), 5 vån + indragen takvån. **Gatufasad:** bv i brunlila slätputs, vindsvån i vitt, övriga vån brunrosa. **Gårdsfasad:** gul slätputs. Plåttak.

Entré: golv av röda keramikplattor, kalkstenstrappa, ljust gröngrå väggar, vulsttaklist. Trapphus som entrén med brunådrade fyllningsdörrar.

Inga lägenheter besökta.

Gård: träd, grus och sophus.



Hugin 27

Tre Liljor 4, 6

Bostadsfastighet, inventerad 1978.

Byggnadsår 1925, arkitekt C Åkerblad, byggherre G Ohde, byggmästare E Arenborg.

Gathus (hörnhus), 5 vån + vindsvån + soutvån. **Gatufasad:** gulslammad. Burspråk med reliefdekor, fönsteromfattningar i grått på bv. **Gårdsfasad:** gulslammad. Tegeltak mot gatan, plåt mot gården.

Entré: grågrönt marmorgolv, gröna flingmålade väggar, takmålning med bl a fågelmotiv. Trapphus med väggar och tak som i entrén, gröna fyllningsdörrar och råglasade dagerfönster.

Inga lägenheter besökta.

Lägenhetsstorlekar 1925: 1-3 rok samt 1-2 rum med kokvrå. Butiker i bv.

Gård: grus.



Hugin 28

Tre Liljor 2

Bostadsfastighet, inventerad 1978.

Byggnadsår 1924, arkitekt Fastighetskontoret, byggherre och byggmästare dito. 1974 hissar.

Gathus, 6 vån. **Gatufasad:** gul sprutputs. Tornhuvskrönt trapphus. **Gårdsfasad:** gul slätputs. Svart plåttak.

Entré: glasad körport, asfalterat golv, beigeputsade väggar, vita kryssvalv. Glasade entrédörrar till trapphus med gula väggar, golv och trappa av konststen. Grå enkeldörrar med fyllningar.

Inga lägenheter besökta.

Gård: grus, gräs, träd och sophus.



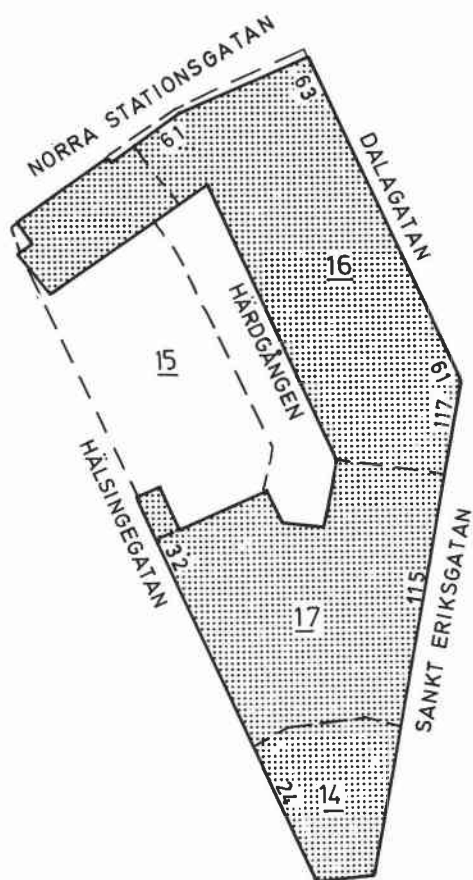


Kvarteret Hugin, nr 27 tv och nr 24 th.

Trädgårdar i kvarteret Hugin. Foto A Jerneman, 1900-talets början.



HÄRDEN



Utsikt söderut från Härden 15. Th Hälsingegatan.



Härden 14

S:t Eriksgatan 113, Hälsingegatan 24, 26



Kontorsfastighet, inventerad 1977, 1979.

Byggnadsår 1933-34, arkitekt T Ryberg, byggherre Stockholms Allmänna Restaurang AB, byggmästare H Georgii. 1954 påbyggnad av indragen takvåning (ark B Törnfors), 1974-76 modernisering för kontorslokaler.

Byggnad i 6 vån + vind. **Gatufasad:** marmor- resp konststenssockel däröver rödbrun terrasitputs. Takterrass. Koppartak.

Entré: vitt marmorgolv, vitmålade väggar. Konststenstrappa. På trapplanen golv av konststen, gulmålade väggar, gabondörrar.

Interiörer: vissa våningsplan inredda som kontorslandskap.



Härden 15

Norra Stationsgatan 63, 65, Hälsingegatan 34-40, Härdgången 2-10

Kontorsfastighet, inventerad 1977.

Byggnadsår 1960-64, arkitekter C Grandison & K Sjöden, byggherre Svenska Siemens AB, byggmästare B Rundberg.

Byggnad i 14 vån. **Gatufasad:** naturstensplattor resp glas och metall. Fönsterband. Koppartak.

Entré: golv av granitplattor, boaserade och marmorklädda väggar.

Interiörer: utställningshall med marmorbeklädnad på del av väggen samt granitgolv, helboaserad konferenssal, innertaket välvt och klätt med träribbor, innertrappa i trä. Matsal med väggar av fasadtegel, innertrappa av konststen.



Härden 16 (fd 11)

S:t Eriksgatan 117, Norra Stationsgatan 59, 61, Dalagatan 61, 63, Härdgången 1-11

Industrialanläggning, inventerad 1977, 1979.

Byggnadsår 1925-32, arkitekt E Amundson, byggherre Philipsons Automobil AB, byggmästare R Brink. 1946 ombyggnad av vindsvån för idrottshall, 1948 ändr av garage till snickerifabrik (PUB), 1955 samt 1974 tekniska installationer mm inom Automobilpalatset. 1957 omb av vån 2-3, 1975 omb av lgh till sammanträdeslokaler.

Byggnad i 7 vån. Gatufasad: gulslammat tegel med längsgående markeringar mellan våningsplanen. **Gårdsfasad:** gul slätputs. Rött plåttak.

Entré: konststensgolv, gabondörrar. Idrottshallen i vindsvån är inrättad för arbetareidrottsverksamhet. Taket har fackverkskonstruktion.

Gård: asfalterad.

Sedan inventeringen har byggnaden byggts på mot gården, fönstren har fått omfattningar i puts som är ljusare än fasaden i övrigt och taket har målats i grönt.



Härden 17

S:t Eriksgatan 115, Hälsingegatan 28-32, Härdgången 13-15

Hotell- och kontorsfastighet (Palace Hotell), inventerad 1977, 1979. Byggnadsår 1934, arkitekt K Karlsson, byggherre Philipsons Automobil AB, byggmästare H Georgii. 1962 nybygge för hotell, garage, kontor, 1976 omb av kontor vån 6 tr, restaurang i bv, datacentral. 1976 omb av drive-in för bilskador.

Byggnad i 8 vån. Gatufasad: bv klädd med skifferplattor därovan fasader av vit marmor. De två övre våningarna indragna. Koppartak.

Entré: marmorgolv liksom marmorklädda väggar.

Interiörer: hotellreceptionen har boaserade väggar med oäkta fyllningar, stucktaklist. Utställningshall för bilar i två plan har marmorgolv, kommunikationstrappa i marmor med mässingsräcke.





Härden 15. Svenska Siemens verkstad (riven). Foto L af Petersens



Svenska Siemens verkstad, interiör. Foto L af Petersens 1955.