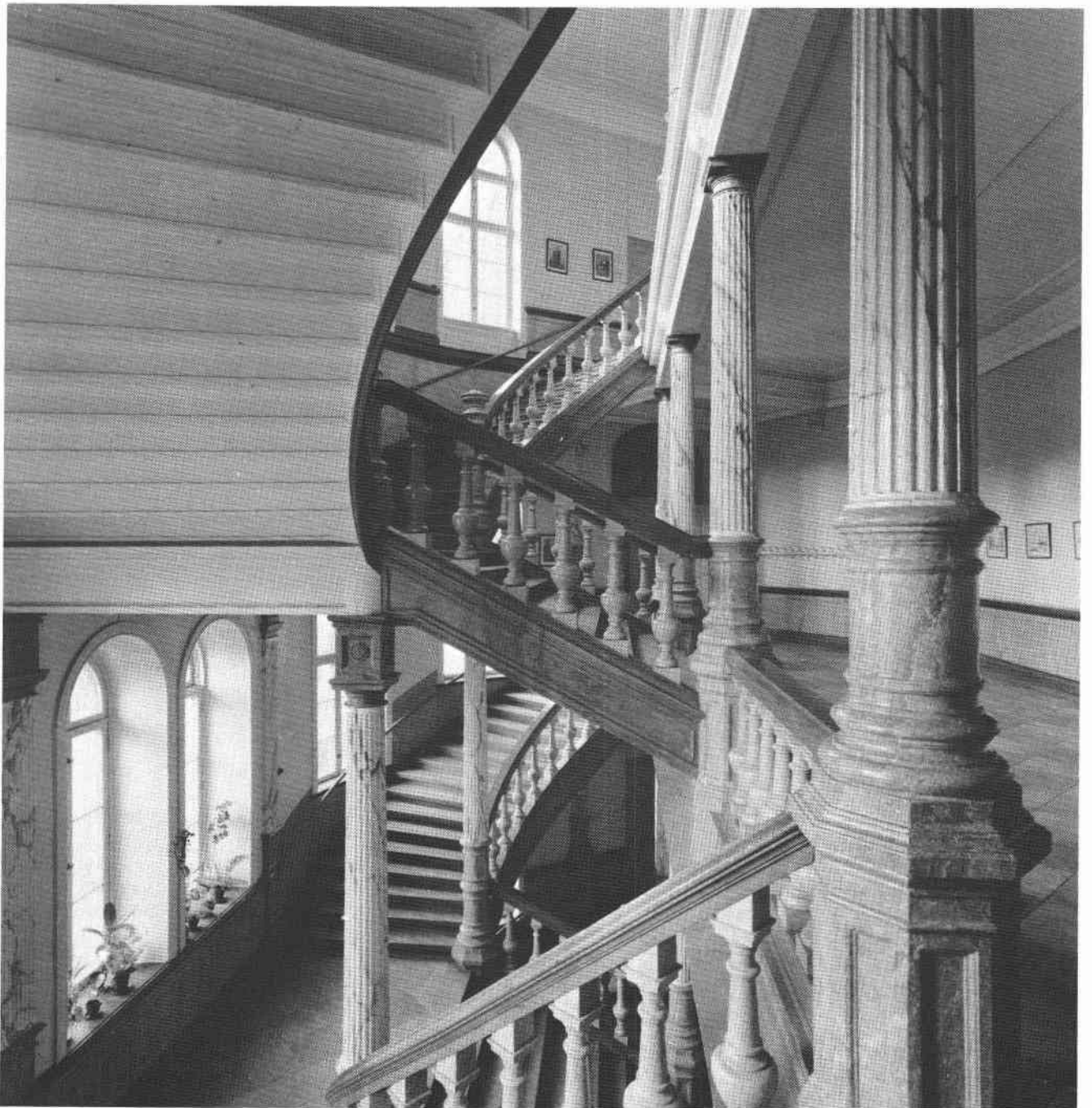


JASMINEN



Jasminen 2. Gustav Vasa skola, trapphus. Foto O Ekberg 1956.





Jasminen 2

Karlbergsvägen 34, Frejgatan 95, 97

Gustav Vasa skola (fd Adolf Fredriks Södra folkskola), inventerad 1975, 1981-82.

Byggnadsår 1884-85, arkitekter A & H Kumlien, byggherre Adolf Fredriks församling, byggmästare G F O Ståhl. 1935 förenkling av fasaden, takkupor. 1951 tandläkarmot och hälsovårdsmot i kv. 1960-tal teckningssal och skolkök på vinden ombyggda till klassrum. 1965-68 hiss. 1973 fasadrenovering.

Skolbyggnaden (hus I) är en vinkelbyggnad uppförd i 3 vån med inredd vind och kv. Den ursprungliga fasaden (av nyrenässanskaraktär) med kvaderrusticerad bv, övriga vån indelade av rusticerade lisener, förändrades i och med renoveringen 1935. Nu är fasaden helt slätputsad i gråbeige med släta lisener och gördelgesimser, rundbågefris under takgesimsen. Av den tidigare kraftigt markerade portalen, placerad i det avfasade hörnet, finns inget kvar.

Det centrala trapphuset, i byggnadens vinkel, har kalkstensgolv och dubbla trapplopp. Kannelerade pelare och balusterräcke i trä är marmorerade i grågrönt och brunt, liksom bröstpaneler på vilplanen. Vissa dörrar är omgivna av figurativa målningar. Korridorerna och klassrummen, med ursprunglig bröstpanel, är enklare utförda.



När skolan byggdes fanns i kv 6 pannrum och 4 slöjdsalar. I bv låg 6 klassrum, expedition och två personallägenheter (för lärare resp. vaktmästare). Övriga vån hade 9 klassrum vardera och en större sal - en rit- resp samlingsal. Vinden endast delvis inredd.

Gymnastikbyggnaden (hus II) på gården, i gråbeige puts, uppfördes samtidigt som skolhuset, med samma nyrenässanskaraktär. Genom en påbyggnad med 1 vån (i samma stil som det ursprungliga huset) innehåller huset 2 gymnastiksal samt omklädningsrum. I en separat byggnad intill låg 11 klosetter för pojkar och 11 för flickor samt 4 för lärare resp lärarinnor.

Skolgården är asfalterad med parkering mot Frejgatan. Träd och blomlådor. En 1-vån glasad tillbyggnad är 1988 under uppförande på gården.



Jasminen 4

Frejgatan 93, Dalagatan 27

Bostadsfastighet, inventerad 1975.

Byggnadsår 1903-04, arkitekter Dorph & Höög, byggherre och byggmästare J O Johansson. Hiss 1946. 1947 vindsinredning till viss del. Fasadrenovering 1973.

Gathus (hörnhus), 5 vån + soutvån. **Gatufasad:** brun sprutputs ovan grå kalkstenssockel. Putsdekor i relief på 4 tr, kalkstensportaler (27 med skulpterad dekor), i övrigt förenklad fasad. Burspråk med små överbyggnader, bl a på det rundade hörnet. Starkt utskjutande taklist. **Gårdsfasad:** ockra slätputs. Svart plåttak.

Entré (27): i två plan med trappa och golv av vit marmor, svarvat trappräcke. List i dörrhöjd och därövan stuckdekorerade väggar och tak i vitt och ljusblått. Trapphus med kalkstenstrappa. På trapplanen rutlagda marmorgolv i svart/vitt, kälade tak med mitrosetter och konsoler i stuck. Överklädda pardörrar med målad maghognyådring.

Besökta lägenheter bevarar ursprungliga snickerier såsom bröst-, smyg- och sockelpaneler. Takstuckatur samt kakelugnar av olika slag. Ursprungligt skafferi.

Lägenhetsstorlekar 1904: rum med kakelugnsspis, 1-4 rok samt butik.

Gård: asfalterad.

Fasaden har sedan inventeringen avfärgats i beige.

Jasminen 6

Dalagatan 21, Karlbergsvägen 32 A, B

Bostadsfastighet, inventerad 1975.

Byggnadsår 1885-88, arkitekt A G Forsberg, byggherrar och byggmästare 1) A P Sundgren 2) C J Linderholm. Nytt taklag efter brand 1914. 1929 ombyggnad av kök samt wc, därefter smärre förändringar.

Gathus (hörnhus), 5 vån + soutvån. **Gatufasad:** soutvån och bv i ljusgrå, därovan ljust beige slätputs. Ursprunglig rikt profilerad putsdekor: rusticering, fönsteromfattningar av varierande slag, kraftigt listverk etc. Rusticerad portal. På det avfasade hörnet balkonger med smidesräcken. Körport. **Gårdsfasad:** grå slätputs. Plåttak.

Entré (32 B): ursprunglig glasad och skulpterad port med lejonmasker i plåt. Rutlagt konststensgolv i rött/vitt, trappa av samma material. Hög bröstpanel med fyllningar, därovan putsade gördelbågar i grått och vitmålat kryssvälvt tak. Kalkstenstrappa. På trapplanen golv som i entrén, gråmålade väggar och snickerier, överklädda dörrar och tak med profilerade lister.

Entré (32 A): liknar (32 B) - på trapplanen dock mönstrade konststensgolv, kraftigt profilerade taklistor samt helfranska pardörrar med skulpterade överstycken.

Körport (21): har rikt skulpterade portar mot såväl gata som gård.

Besökta lägenheter bevarar ursprungliga fyllningsdörrar, sockelpaneler, profilerade taklistor mm.

Lägenhetsstorlekar 1888: i soutvån butikslokaler, i övrigt ett enkelrum samt lgh om 1-4 rok.

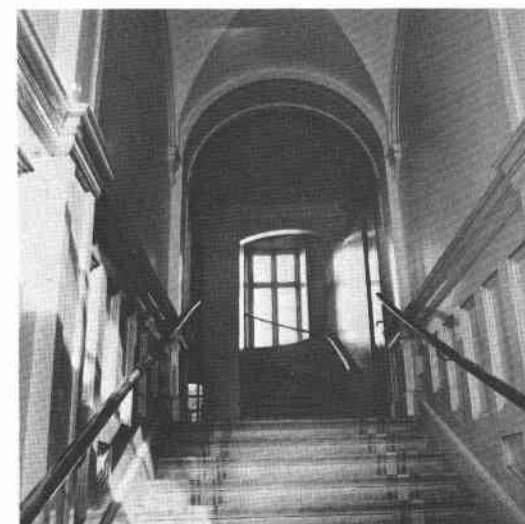
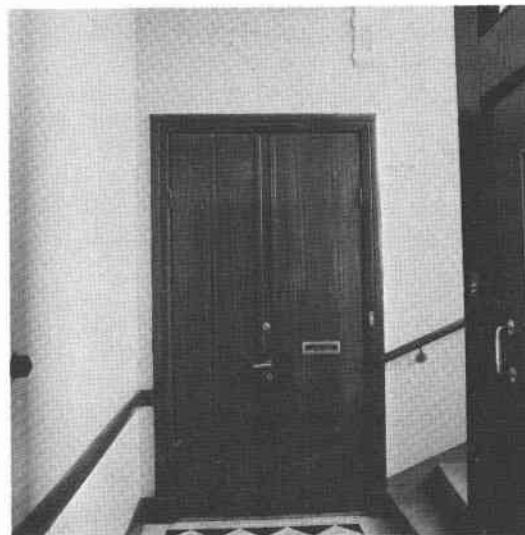
Gård: betongbelagd, litet putsat uthus.

Jasminen 9

Dalagatan 25

Bostadsfastighet, inventerad 1974.

Byggnadsår 1882, arkitekt J A Wallin, byggherre Bostadsföreningen Carlbergs allé, byggmästare J A Håkansson. 1909-10 genomgripande om-, till- och påbyggnad varvid byggnaden erhöll sin nuvarande karaktär (arkitekt A Göransson, byggherre och byggmästare A Andersson). 1973 fasadrenovering/förenkling 1973.





Gathus (hus I), 6 vån. Gatufasad: rusticerad bv i brunbeige, därövan beige slätputs. Mellan 3 och 4 tr växtornerad putsdekor i relief. Putsportal med dekor i form av rosor. Fasaden är samkomponerad med grannfastigheten, Jasminen 10. **Gårdsfasad:** beige slätputs. Svart plåttak.

Entré: konststensgolv, sekundärmålade väggar i gult samt enkel stucktaklist. Glasade mellandörrar. I trapphuset kalkstenstrappa, väggar som i entrén samt färgade fönster med stiliserad dekor. Trappplan med golv (med stiliserad bladdekor), väggar och tak som i entrén, glasade pardörrar.

Gårdshus (hus II), 5 vån. Fasad: beige slätputs. Svart plåttak.

Inga lägenheter besökta.

Lägenhetsstorlekar 1910: i gathuset 3 rok, i gårdshuset 1-2 rok.

Gård: asfalterad och cementerad.

Sedan inventeringen har fasaden renoverats: bv i grå slätputs, därövan i ljusbrun spritputs med beigefärgade fönsteromfattningar i slätputs. Putsfrisen är borta.



Jasminen 10

Dalagatan 23

Bostadsfastighet, inventerad 1974.

Byggnadsår 1882, arkitekt och byggmästare J A Wallin, byggherre Bostadsföreningen Carlbergs allé. 1907-10 genomgripande om-, till- och påbyggnad varvid byggnaden erhöll sin nuvarande karaktär (arkitekt A Göransson, byggherre och byggmästare A Andersson). Fasadrenovering/förenkling 1973.

Gathus (hus I), 6 vån. Gatufasad: rusticerad bv i brunbeige, därövan beige slätputs. Putsportal med dekor i form av rosor. Fasaden är samkomponerad med grannfastigheten, Jasminen 9. **Gårdsfasad:** gul slätputs. Svart plåttak.

Entré: konststensgolv, grönmålade väggar och enkel stucktaklist. Glasade mellandörrar. Trapphus med kalkstenstrappa, gulmålade väggar med stiliserad schablonbård vid taket och färgade fönster med stiliserad dekor. På trappplanen golv med bladdekor, tak som i entrén, golv som i trapphuset. Glasade pardörrar.

Besökt lägenhet bevarar kakelugnar av olika slag, ursprungliga snickerier såsom sockel- och smygpaneler samt fyllningsdörrar. Stucktaklister. Ursprungliga skåp i serveringsrum och kök, det senare med vedspis och jungfrualkov.

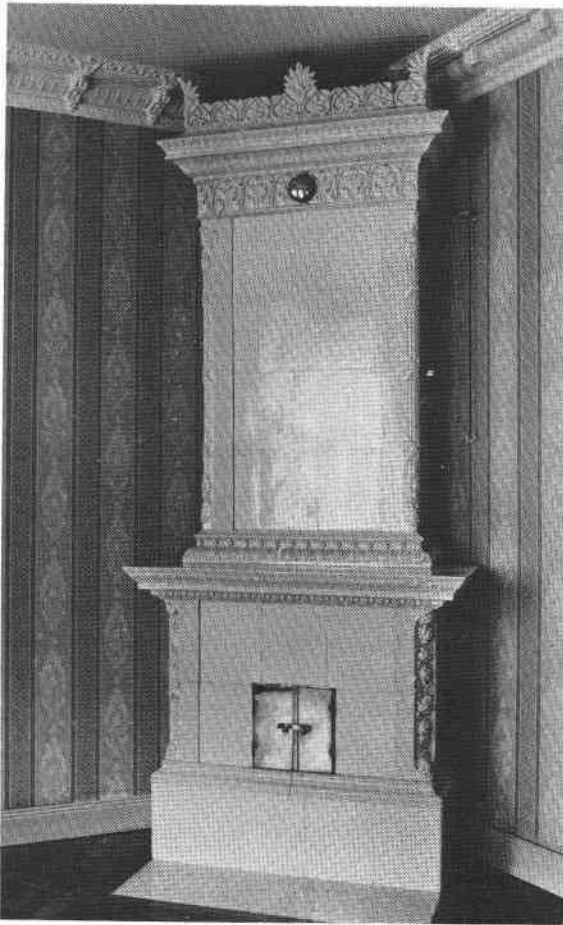
Gårdshus (hus II), 5 vån. Fasad: gul slätputs. Svart plåttak.

Lägenhetsstorlekar 1910: i gathuset 3 rok, i gårdshuset 1-2 rok.

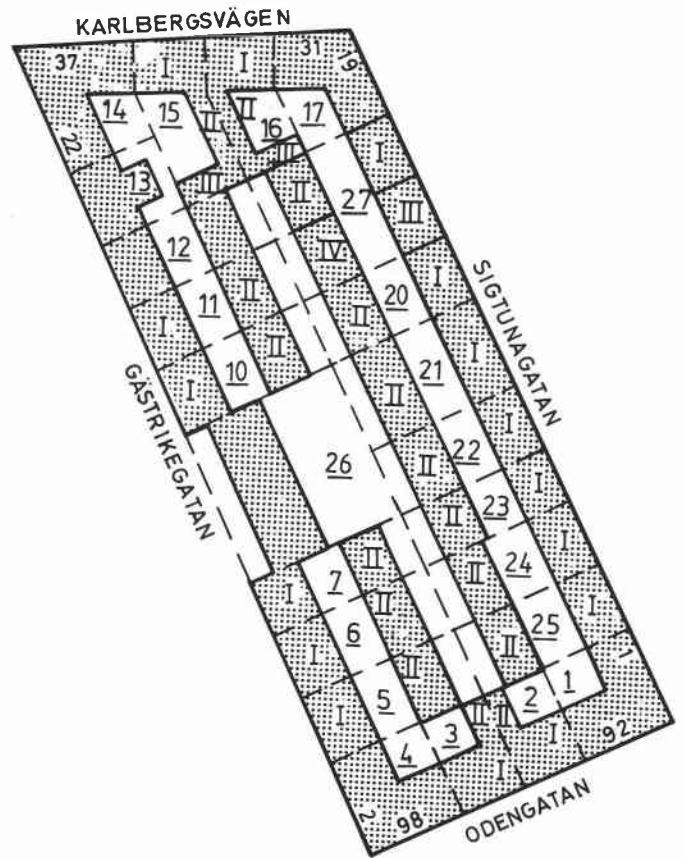
Gård: asfalterad. Cykelskjul.

Fasaden renoverad på samma sätt som Jasminen 9.

KAMELIAN



Kamelian 10, interiör med kakelugn.



Kvarteret Kamelian och Gästrikegatan norrut. Foto K Salin 1890-talet.





Kamelian 1

Odengatan 92, Sigtunagatan 1

Bostadsfastighet, inventerad 1975.

Byggnadsår 1897-1898, arkitekter F Falkenberg och S Kjellberg (ändr fasad- och planritn), byggherrar 1) AB Bergianska Trädgården 2) A E Rödin, byggmästare 1) H Kinberg 2) A Edengren. 1921 ändr i bv. Omfattande ombyggnad 1936: gårdsöverbyggnad, ändr bv och portaler, cv och hiss. 1949 ändr i bv och fasad, 1955 ny skorsten där- efter div smärre förändr. 1959 renovering av gatufasad med ändr av fönsteromfattningar mm.

Gathus (hörnhus), 5 vån. Gatufasad: präglad av ombyggnaden 1936 med grå marmorplattor på bv därovan förenklad fasad i gul terrasitputs. Mot Odengatan balkonger i svart smide. **Gårdsfasad:** ockra slätputs. Svart plåttak.

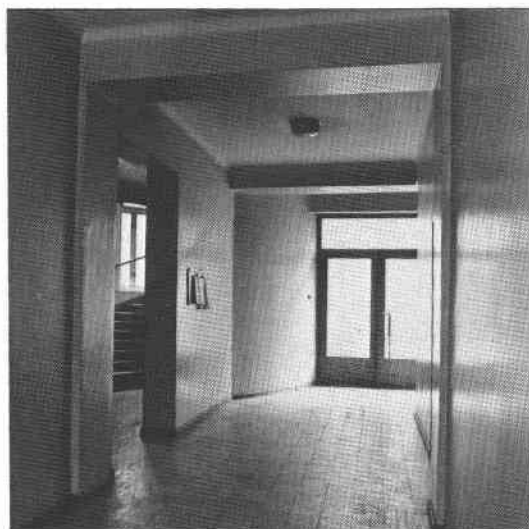
Entré (1): port och mellandörrparti i rostfritt stål från 1936. Golv, fotlist och omfattning kring radiator i grå marmor. Väggar gulmarmorade, bård i rött och grått. Två sepiafärgade landskapsbilder: Ekotemplet och Koppärtältet på Haga. Kälade tak med målningar. Trapphus har golv som entré, släta väggar, blå kälade tak med enkla dekor. Vilplandsörrar i ek.

Entré (92): som (1) men annorlunda dekor.

Besökt lägenhet bevarar fotlist, kälade tak och mittrosett. Fyllningsdörrar. Ursprunglig skåpinredning i serveringsgång, delvis moderniserat kök.

Lägenhetsstorlekar 1898: 1-3 rok samt 3-4 rok + jungfrukammare resp alkov. Butiker i bv.

Gård: överbyggd, asfalterad med lanternin.



Kamelian 2

Odengatan 94

Bostadsfastighet, inventerad 1975.

Byggnadsår 1897-98, arkitekt F Falkenberg, byggherrar 1) AB Bergianska Trädgården gm H Kinberg 2) J Blomdahl, byggmästare K Blomdahl. Div smärre ändr i bv butiker bl a inredning av bageri 1915. 1936 wc i flygeln, 1939 pannrum, badrum och tvättstuga i kv. 1961-64 fasadrenovering.

Gathus (hus I), 5 vån. Gatufasad: bv i konststen med terrakottafärgad, förenklad, sprutputsfasad därovan. Vissa fönsteromfattningar är markerade i slätputs. Risalit krönt av ett torn. **Gårdsfasad:** gul slätputs. Rött plåttak.

Entré: sekundär port. Golv av röda och grå konststensplattor med mörkgrå fris. Ursprunglig panel överspikad. Väggar i grårandig maskinstänkmålning. Profilerad taklist och mittrosett. Trapphus med golv och tak som entré. Kalkstenstrappa. Armatur på trapplanen i järnsmide. Överspikade pardörrar. Dagerfönster.

Besökt lägenhet bevarar sockel-, bröst- och smygpaneler, taklister och takrosetter. Delvis bevarad skåpinredning i köket.

Gårdsflygel (hus II), 4-5 vån. Fasad: gul slätputs. Rött plåttak.

Entré: golv av svarta och gråa konststensplattor, svart fris, kalkstenstrappa, överspikade dörrar, kälade tak.

Besökt lägenhet har sockel-, bröst- och smygpanel, profilerad taklist och takrosett samt fyllningsdörrar. Moderniserat kök.



Lägenhetsstorlekar 1898: 1-3 rok.

Gård: asfalterad.

Kamelian 3

Odengatan 96

Bostadsfastighet, inventerad 1975.

Byggnadsår 1897-98, arkitekt J Johansson, byggherre AB Bergianska Trädgården gm P Herzog, byggmästare J Johansson. 1900 fasadändring pga butiker. 1937 hiss, 1951-53 cv och 1960 wc, bad och fasadändr.

Gathus (hus I), 5 vån. Gatufasad: bv i grå konststen därovan förenklad fasad i brun sprutputs med grå fönsteromfattningar. Balkonger i svart smide. **Gårdsfasad:** uppgift saknas. Rött plåttak.

Entré: ny port. Grått konststensgolv med ljusare fris. Bröstpanel med fyllningar. Väggfält med pärlstavlist. Konsoltaklist och mittrosett. Trapphus med golv som entré. Kalkstenstrappa. Ursprungliga dörfoder och överstycken, profilerad taklist. Nya dörrar.

Besökt lägenhet bevarar fot- och taklist (av olika typ) och takrosett. Nya dörrar. Moderniserat kök.

Lägenhetsstorlekar 1898: 3 rok i gathuset, 1 rok i flygel. Butik i gathusets bv.

Gård: asfalterad.

Sedan inventeringen 1975 har en port i lättmetall satts in.

Kamelian 4

Odengatan 98, Gästrikogatan 2

Bostadsfastighet, inventerad 1975.

Byggnadsår 1890-92, arkitekt A G Forsberg, byggherrar 1) C A Ljungberg 2) A G Nordvall, byggmästare C A Ljungberg. 1902 och 1911 ändr av butik, fasad och fönster. 1913-14 viss om- och påbyggnad. 1939 ändr i butik, pannrum och ny skorsten.

Gathus (hörnhus), 5 vån + vindsvån. Gatufasad: bv i grå slätputs med förenklad fasad i gråbrun sprutputs med vita omfattningar. **Gårdsfasad:** ljusbrun sprutputs. Rött tegeltak.

Entré (2): ursprunglig port med överfönster. Diagonalrutat marmorgolv i svart/vitt med vit fris. Bröstpanel med fyllningar. Profilerad taklist med konsoler och takrosett. Mellandörrar med slipat glas. Kalkstenstrappor. I trapphuset golv, väggar och tak som entré. Taklist med akantusmotiv. Trappfönster med jugendmålning i flerfärgat råglas. Enkel- och pardörrar med fyllning (delvis med glas) och skulpterade överstycken.

Entré (98): som (2) förutom att panelen i entrén är marmorerad.

Besökt lägenhet bevarar fotlister, smygpanel och kälade tak samt kakelugnar: 2 vita runda, varav en med pastelldekor, samt en vit skänkkakelugn. Delvis moderniserat kök.

Lägenhetsstorlekar 1892: 1-3 rok.

Gård: asfalterad och delvis planterad.

Sedan 1975 har fasaden omputsats och är nu utförd i ljust gul-rosa slätputs med ritsad dekor.





Kamelian 5

Gästrikegatan 4

Bostadsfastighet, inventerad 1975.

Byggnadsår 1895-97, arkitekter C H och H Hallström, byggherre Sophie Hallström, byggmästare C H Hallström. 1953 pannrum och pannskorsten.

Gathus (hus I), 5 vån. Gatufasad: sockel i natursten, något förenklad fasad i gulbrun spritputs med balkong i svart smide. **Gårdsfasad:** grå sprutputs. Rött plåttak.

Entré: svart och beige diagonalrutat konststensgolv med fris. Fotlist och profilerad taklist. Ekådrade fyllningsdörrar. I trapphuset svart/vitrutigt marmorgolv med vit fris. Väggar med slät målning. Kalkstenstrappa. Enkel- och pardörrar med fyllningar, delvis glasade.

Besökt lägenhet bevarar fältindelade hallväggar, ursprunglig köksinredning samt enkel- och pardörrar med fyllningar. Taklist och takrosett.

Gårdshus (hus II), 4 vån. Fasad: grå sprutputs. Rött plåttak.

Entré: svart/vitrutigt marmorgolv med vit fris, fotlist och ekådrade fyllningsdörrar. Kälrat tak och takrosett.

Besökt lägenhet har sockelpanel, kälrat tak och vissa överspikade dörrar. Köket delvis moderniserat.

Lägenhetsstorlekar 1897: 1 rum med kakelugnsspis, 1, 3 och 4 rok i gathuset, 1-2 rok i gårdshuset. Butiker i gathusets bv.

Gård: delvis underbyggd och asfalterad gård. Skjul i gul pärlspånt med rött plåttak. Överbyggd, asfalterad bakgård med glasbetongrutor. Skjul i gul sprutputs med rött plåttak.

Sedan inventeringen har fasaden renoverats och är nu terrakottafärgad med grå omfattningar. Porten har ersatts av en lättmetallport.



Kamelian 6

Gästrikegatan 6

Bostadsfastighet, inventerad 1975.

Byggnadsår 1895-96, arkitekt J Johansson, byggherre P Herzog, byggmästare J Johansson. 1944 omfattande modernisering av fastigheten bl a uppdelning av lgh, cv, wc, kök. Tvättstuga och bad inreds i källaren.

Gathus (hus I), 5 vån. Gatufasad: ursprunglig med kvaderrusticerad bv i grå sprit- och slätputs, därovan rött fasadtegel med dekor i gul slätputs. Frontoner. **Gårdsfasad:** ockrafärgad slätputs. Rött plåttak.

Entré: port trol från omb 1944. Grågrönt marmorgolv, släta väggar och tak. Trapphus som entré med släta ekdörrar på bv. Vitt marmorgolv, bruna enkel- och pardörrar med fyllningar samt överfönster och hörnlistor på trappplanen. Kalkstenstrappor.

Besökt lägenhet bevarar sockel-, smyg- och bröstpaneler, kälade tak och takrosetter, pardörrar med fyllningar. Vit skänkkakelugn, reliefdekorerad med pastell på krön och simser. Kök delvis moderniserat.

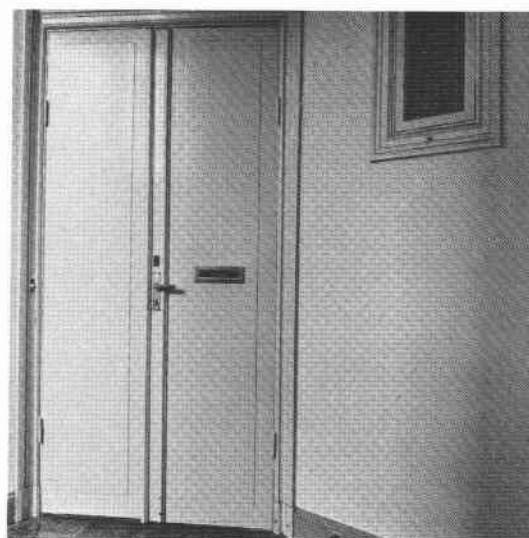
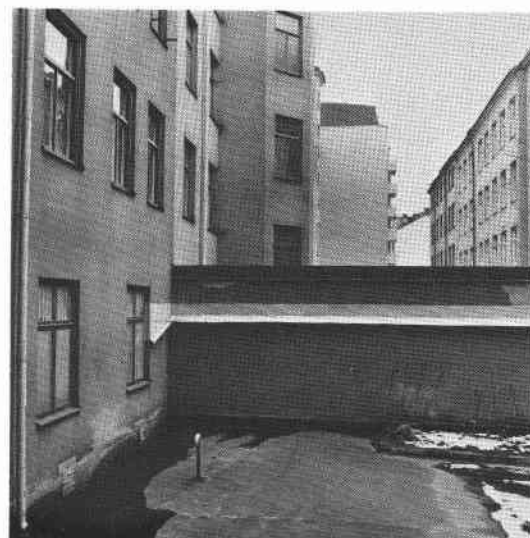
Gårdshus (hus II), 4 vån. **Fasad:** ockrafärgad slätputs. Rött plåttak.

Entré: mönsterlagt golv med röda kalkstens- och vita marmorplattor samt grå kalkstensfris. Fotlist, grönmarmorerade fyllningsdörrar med överfönster. Takrosetter. Kalkstenstrappa. På trapplanen golv av svart och beige konststen.

Besökt lägenhet har sockellist, smyg- och bröstpanel, ursprungliga skåp och dörrar i hall. Takrosett. Rund kakelugn. Moderniserat kök.

Lägenhetsstorlekar 1896: 1 rok, 3 rok samt 3 rok + jungfrukammare i gathuset, 1-2 rok i gårdshuset. Butik i gathusets bv. Efter omb 1944: 1 rum, 1-2 rok. Butiker i bv.

Gård: betong. Delvis underbyggd och asfalterad bakgård.



Kamelian 7

Gästrikegatan 8

Bostadsfastighet, inventerad 1975.

Byggnadsår 1903, arkitekter 1) J Vallin (förslag) 2) H Kinberg, byggherrar 1) AB Bergianska Trädgården (1902) 2) B Gustafsson (1903), byggmästare B Gustafsson. 1926 ändr i butik, 1932 pannrum, 1953 omb av entré.

Gathus (hus I), 5 vån. **Gatufasad:** sockel i grå granit och grovhuggen sandsten. Förenklad fasad i brun sprutputs med balkong i svart smide. Fd körport med granitportal. **Gårdsfasad:** grågul sprutputs.

Entré: ursprungliga portar mot gata och gård. Golv och fotlist i grå marmor. Släta väggar och tak. Trapphus som entré med brunådrade fyllningsdörrar varav flera med glas. Kalkstenstrappor. Svart/vitru-tiga marmorgolv på trapplan.

Besökt lägenhet bevarar fotlist, bröst- och smygpanel, serveringsgång med skåp. Stucktaklister med olika motiv och takrosetter. Delvis moderniserat kök. Vissa lägenheter i fastigheten har kvar kakelugnar.

Gårdshus (hus II), 4 vån. **Fasad:** ockrafärgad slätputs.

Entré: ursprunglig port. Vitt och svart marmorgolv. Kvadermålning kring port och som sockel. Fotlist. Kalkstenstrappa. Överspikade mellandörrar som brunådrats liksom lägenhetsdörrar. Väggar och tak målade i fält.

Besökt lägenhet har sockelpanel, fyllningsdörrar. Taklist i jugendstil med näckrosor och dito takrosett. Delvis bevarade snickerier i köket.

Lägenhetsstorlekar 1903: butik, 1 rum, 2-3 rok i gathuset, 1-2 rok i gårdshuset.

Gård: grus, konststensgångar samt betong intill huset, delvis planterad. Kalkstensplattor och gräs samt träd på bakgården.



Kamelian 10

Gästrikegatan 14



Bostadsfastighet, inventerad 1975.

Byggnadsår 1898-1900, arkitekt G A Fristedt, byggherre S Jehander, byggmästare G A Fristedt. 1937 hiss, 1949 fönsterbyte, tvättstuga, pannrum. Bad i gathusets lgh, bad i gårdshusets kv. 1960 underbyggnad av bakgården för verkstad och kontor.

Gathus (hus I), 5 vån. Gatufasad: förenklad med bv i grå sprutputs därovan ockrafärgad sprutputs över tidigare sprit- och slåtputsdekor. **Gårdsfasad:** gul sprutputs. Rött plåttak.

Entré: port trol insatt vid omb 1949. Diagonalrutat kalkstengolv i rött och grått med grå fris. Björkådrade snickerier (överspikade dörrar), släta väggar och tak. I trapphus svart/vitt diagonalrutat marmorgolv. Fotlist och profilerad taklist, takrosett samt släta fanérdörrar. Kalkstenstrappa.

Besökta lägenheter bevarar till en del enkel- och pardörrar, fotlister, profilerade taklister resp kälade tak och takrosetter. Vit skänkkakelugn med gula reliefer.

Gårdshus (hus II), 4 vån. Fasad: gul sprutputs. Rött plåttak.

Entré: ny port, golv som gathuset, fotlist, släta väggar och tak, ursprungliga foder men överspikade dörrar. Kalkstenstrappor. Trapplan med rutiga marmorgolv i svart/vitt med vit fris.

Besökt lägenhet har fotlist, kälade tak, takrosett och fyllningsdörrar. Moderniserat kök.

Lägenhetsstorlekar 1900: 1 rum, 3 rok i gathuset, 1-2 rok i gårdshuset.

Gård: gångar av konststen samt planteringar. Underbyggd och asfalterad bakgård med glasbetongrutor.

Kamelian 11

Gästrikegatan 16



Bostadsfastighet, inventerad 1975.

Byggnadsår 1900-01, arkitekter Dorph & Höög, byggherrar F K Andersson, och W Öberg, byggmästare F K Andersson. 1939 hiss, pannrum samt tvättstuga i gårdshus. 1947 ändr av port samt installation av badrum i flera lgh. 1958 ändr i bv och butik.

Gathus (hus I), 5 vån. Gatufasad: samkomponerad med Kamelian 12. Granitsockel och därovan brun sprutputs. Bv bandrusticerad liksom lisenerna. Indragen portal med putsad dekor. **Gårdsfasad:** ljusockrafärgad slåtputs. Svart plåttak.

Entré: port från 1947 med överfönster. Ljusgrå/grönt marmorgolv med fotlist. Profilerad taklist. Slät målning på väggar och tak. Ekådrade fyllningsdörrar. Kalkstenstrappa och välvda trapphusfönster. På trapplan svart/vitrutat golv samt pardörrar i gulbrunt, profilerad taklist och takrosett.

Besökt lägenhet har ursprunglig snickeriinredning med fotlist resp sockelpanel, fältindelade väggar, kälade tak eller stucktaklister med olika motiv, takrosetter. Helfranska pardörrar. Kök med ursprunglig skåpinredning. Rund vit kakelugn med profilerad sims och krön med bemålning i pastell samt beige reliefdekorerad skänkkakelugn.

Gårdshus (hus II), 4 vån. Fasad: ljusockrafärgad slätputs. Rödockrafärgad slätputs mot bakgård. Svart plåttak.

Entré: svart/vitt diagonalrutat marmorgolv med fotlist, svarvade hörnlistor och enkla gulbruna fyllningsdörrar. Taklist och takrosett. Kalkstenstrappa.

Lägenhetsstorlekar 1901: 1 rum, 3 rok i gathuset, 1-2 rok i gårdshuset.

Gård: gemensam för Kamelian 11 och 12. Gångar av ölandskalksten samt planteringar. Asfalterad bakgård.

Kamelian 12

Gästrikegatan 18

Bostadsfastighet, inventerad 1975.

Byggnadsår 1900-01, arkitekter Dorph & Höög, byggherrar F K Andersson och W Öberg, byggmästare F K Andersson. 1939 hiss, pannskorsten och inredning av dusch och bad i gathuset. 1948-49 ändr av port och byte av fönster.

Gatu- och gårdsfasader liksom entréer i gatu- och gårdshus som Kamelian 11.

Besökt lägenhet i gathuset bevarar sockelpanel resp fotlist, taklist och takrosetter. Reliefdekorerad skänkkakelugn.

Besökt lägenhet i gårdshuset har sockel- och smygpanel, stucktaklister av olika typ och takrosett. Moderniserat kök och bad i källaren.

Lägenhetsstorlekar 1901: 1 rum, 3 rok i gathuset, 1-2 rok i gårdshuset.

Gård: gemensam för Kamelian 11 och 12.

Kamelian 13

Gästrikegatan 20

Bostadsfastighet, inventerad 1975.

Byggnadsår 1902-04, arkitekter A Forsberg (fasadritningar), J Svensson, byggherre P Herzog, byggmästare A Edengren. 1929 pannrum, 1935 bad i kv.

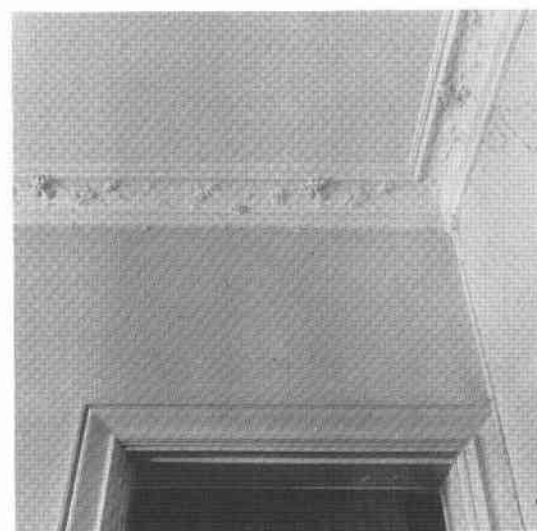
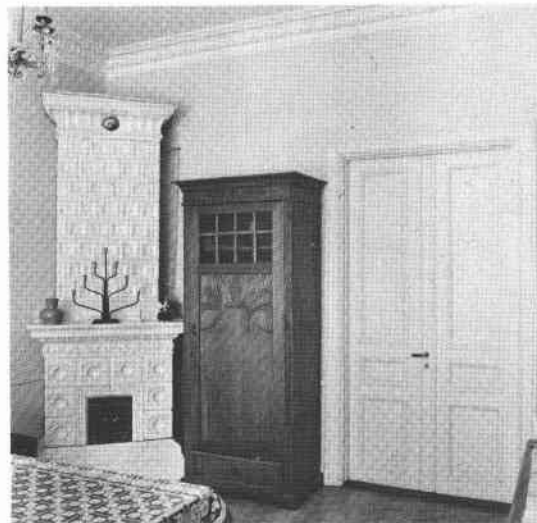
Gathus, 5 vån. Gatufasad: sockel av råhuggen sandsten därovan ursprunglig fasad i rödgul slätputs med bandrusticerad bv. Sidorisalter med gaveldekor. Putsdekor i jugendstil runt portalen. Smidesjärn under burspråken. **Gårdsfasad:** bv och dekor på 1 tr i spritputs därovan ockrafärgad slätputs. Svart plåttak.

Entré: ursprunglig port med spröjsat överfönster. Spröjsat och skulpterat mellandörrparti. Svart/vitt diagonalrutat marmorgolv med vit fris, sockelpanel i grönmarmorerade putskvadrate. Hög överspikad mahognyådrad panel. Hålkälslist och takrosett. Konststenstrappa. Profilerade taklister med konsoler på trapplanen. Rödbrunådrade enkel- och pardörrar med fyllningar.

Besökt lägenhet bevarar sockel- och smygpaneler, taklister och takrosetter. Moderniserat kök.

Lägenhetsstorlekar 1904: 1-4 rok.

Gård: underbyggd, asfalterad med flera ljuslanterniner. Uthus i pärlspånt med plåttak.





Kamelian 14

Karlbergsvägen 37 A, B, Gästrikegatan 22

Bostadsfastighet, inventerad 1975.

Byggnadsår 1897-99, arkitekt C Flyct, byggherrar 1) AB Bergianska Trädgården 2) A Erlandsson, byggmästare C Flyct. Fastigheten har genomgått ett flertal ombyggnader bl a 1920-22 ny fasad, 1930 cv, 1948 3 hissar, 1954 grundförstärkning för T-banan, 1959 dusch och 1963 bad.

Gathus (hörnhus), 5 vån. **Gatufasad:** fick sitt nuvarande utseende vid ombyggnaden 1920. Grå bv och därovan ljusbrun sprutputs. Portaler med putsdekor. **Gårdsfasad:** gråbeige sprutputs. Grått plåttak.

Entré (37 A): ursprunglig port. Svart/vitt diagonalrutat marmorgolv, fotlist, väggar med slät målning. Profilerad taklist och takrosett. Grönmarmorad öppning med svarvade hörnlistor mot trapphuset. I trapphus golv som entré. Kalkstenstrappor. Brunådrade enkel- och pardörrar på trapplanen. Profilerad taklist och takrosett.

Besökt lägenhet bevarar ursprungliga snickerier som sockel- och smypanel, halvfranska pardörrar. Profilerade taklister och mittrosett. Moderniserat kök.

Lägenhetsstorlekar 1899: 1-3 rok.

Gård: asfalterad. Uthus i ljusgul pärlspånt med plåttak.



Kamelian 15

Karlbergsvägen 35

Bostadsfastighet, inventerad 1975.

Byggnadsår 1900-03, arkitekter 1) J A Vallin 2) A Siösteen, byggherrar 1) C Fellenius 2) J A Lindqvist, byggmästare 1) A Siösteen 2) A Borg. 1951 cv, hiss, sopnedkast, bad, kopplade fönsterbågar.

Gathus (hus I), 5 vån. **Gatufasad:** förenklad bv i riven grå puts och därovan gulbrun slätputs, delvis bandrusticerad. Sekundär portal med granitomfattning. **Gårdsfasad:** beige slätputs. Svart plåttak.

Entré: ny port med överljus. Golv och trappa i grågrön marmor, släta enfärgade väggar och tak, dörrar i fanér. Marmortrappa i grågrönt samt 2 spröjsade fönster i trapphuset. På trapplanen överspikade enkeldörrar med björkådring.

Besökt lägenhet bevarar ingen ursprunglig inredning.

Flygelbyggnad (hus II), 4 vån. **Fasad:** beige slätputs. Svart plåttak.

Entré: golv i kalksten, släta väggar och tak, ursprungliga björkådrade enkla fyllningsdörrar. Kalkstenstrappa.

Besökt lägenhet har enkeldörrar med halvfransk fyllning, profilerad fotlist. Moderniserat kök.

Flygelbyggnad (hus III), 5 vån. **Fasad:** beige slätputs. Svart plåttak.

Entré: golv i kalksten, släta tvåfärgade väggar och tak, ursprungliga björkådrade enkla fyllningsdörrar. Kalkstenstrappa.

Lägenhetsstorlekar 1903: 1 rum, 2-3 rok i gathus, 1-2 rok i gårdsflygel II samt 1 rok i gårdsflygel III.

Gård: täckt med storgatsten, blomlåda.



Kamelian 16

Karlbergsvägen 33

Bostadsfastighet, inventerad 1975.

Byggnadsår 1900-02, arkitekt O Jansson, byggherrar 1) C Fellenius
2) R Gustafsson, byggmästare S Cedergren. 1910 balkong, 1939 cv.

Gathus (hus I), 5 vån. **Gatufasad:** ursprunglig med bandrusticerad bv och vån 1 tr i gul slätputs, därovan brun spritputs med dekorativa fält och omfattningar i gul slätputs. Körport. **Gårdsfasad:** gul sprutputs. Rött plåttak.

Entré/körport: ursprunglig port. Körport med cementgolv och masonitinklädda väggar. Röd/vitrutigt keramikgolv med mönsterlagd bård, släta enfärgade väggar samt glasat mellandörrparti i trapphus. Kalkstenstrappa. Trappplan med mahognyådrade enkel- och pardörrar med fyllningar, profilerad taklist och slätt tak.

Besökt lägenhet bevarar endast en profilerad taklist sedan byggnadstiden.

Gårdsflygel (hus II), 4 vån. **Fasad:** gul sprutputs. Rött plåttak.

Gårdsflygel (hus III), 5 vån. **Fasad:** gul sprutputs. Rött plåttak.

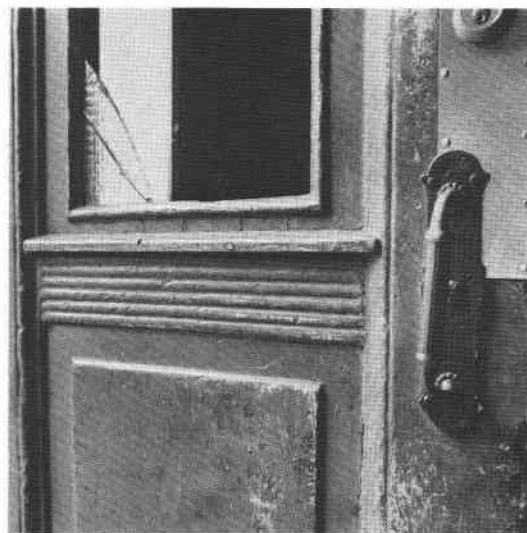
Entré (hus II & III): röd/vitrutigt keramikgolv med mönsterlagd bård, släta grå väggar avdelade av smal grå bård därovan ljusst beige. Profilerad taklist, vitt tak, ursprungliga enkeldörrar med fyllning. Kalkstenstrappa.

Besökt lägenhet har profilerad fotlist resp taklist, överspikade ursprungliga enkeldörrar.

Lägenhetsstorlekar 1902: 1 rum, 2-3 rok i gathuset, 1-2 rok i gårdsflygel II samt 1-2 rok i gårdsflygel III.

Gård: cementerad med vårdträd.

Sedan inventeringen har fasaden renoverats och är nu genomgående gulbeige. Porten är utbytt till en lättmetallport.



Kamelian 17

Karlbergsvägen 31, Sigtunagatan 19

Bostadsfastighet, inventerad 1975.

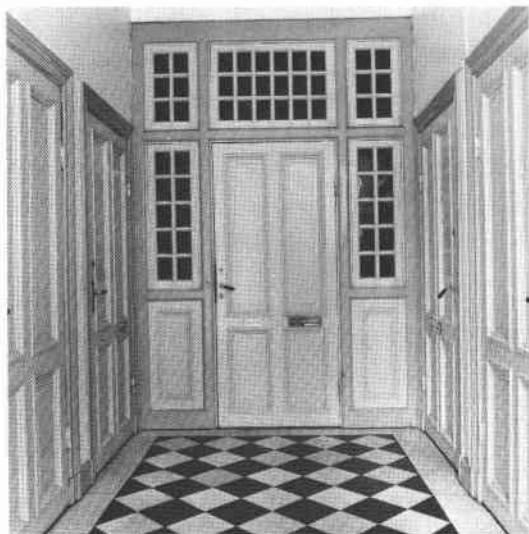
Byggnadsår 1899-1900, arkitekt R Arborelius, byggherrar 1) P Wendelius 2) J A Johansson, byggmästare 1) A Berglund 2) B P Dahlbeck. 1900 hembageri i bv. 1938 cv, bad i 4-rummarna.

Gathus (hörnhus), 5 vån. **Gatufasad:** förenklad, sockel i grå bandrusticerad slätputs därovan brun sprutputs. Bandrusticering bv och vån 1 tr. **Gårdsfasad:** gul kvastad puts. Svart plåttak.

Entré (31): ursprunglig port med överfönster. Svart/vitrutigt marmorgolv med vit fris. Fotlist, släta väggar, profilerad taklist, slätt tak. Glasat mellandörrparti. Glasade, björkådrade enkel- och pardörrar med överstycken och fyllningar. Kalkstenstrappa. Trappplan som entré samt dagerfönster med målning i grått.

Entré (19): svart/vitrutigt marmorgolv med vit fris, fotlist, släta enfärgade väggar, välvd taklist med stuckdekor, släta väggar och tak, takrosett, glasade björkådrade mellandörrar. Kalkstenstrappa. Enkeldörrar med fyllning. Dagerfönster.





Besökt lägenhet bevarar ursprunglig inredning som hög profilerad fotlist, profilerad taklist med olika motiv, takrosetter, halvfranska pardörrar med smygpanel. Serveringsgång med skänkskåp. Skänkkakelugn med crèmefärgade reliefplattor och dekor i guld och pastell. Jungfrukammare inredd till badrum.

Lägenhetsstorlekar 1900: 1-3 rok, samt 3-4 rok + jungfrukammare.

Gård: cementplattor, små träd.

Sedan inventeringen har fasaden renoverats och är numera i sin helhet hållen i gråvit slätputs.

Kamelian 20

Sigtunagatan 13

Bostadsfastighet, inventerad 1975.

Byggnadsår 1898-1901, arkitekt K Andersson, byggherrar 1) AB Bergianska Trädgården 2) J A Andersson & C J Svensson, byggmästare 1) K Andersson 2) C J Svensson. 1960 fasadrenovering.

Gathus (hus I), 5 vån. **Gatufasad:** förenklad med brun spritputsad bv och gul sprutputs därovan. Körport. **Gårdsfasad:** gul sprutputs. Rött plåttak.

Entré/körport: ursprunglig port med spröjsat överfönster. Cementgolv, marmorerad bröstning däröver släta enfärgade väggar och tak i körporten. Glasade mellandörrar. Kalkstenstrappa. På trapplanen vitt marmorgolv med svart bård och vit fris, enfärgade väggar och tak, profilerad taklist, pardörrar med helfransk fyllning, boaserade väggar och dagerfönster i träådrad målning.

Besökt lägenhet har kvar ursprunglig snickeriinredning med fotlist, smygpanel, skänkskåp i serveringsgång. Profilerade taklister, takrosett. Halvfranska pardörrar. Vit skänkkakelugn med dekor i pastell och guld samt 2 runda vita kakelugnar varav en med polykrom dekor.

Gårdshus (hus II), 4 vån. **Fasad:** gul sprutputs. Rött plåttak.

Entré: svart/vitrutigt marmorgolv med vit fris, enfärgade väggar och profilerad taklist. Kalkstenstrappa. På trapplanen träådrade enkeldörrar med fyllning.

Lägenheterna i gårdshuset är ej renoverade.

Lägenhetsstorlekar 1901: 1 rum, 1 rok, 3 rok samt butiker i gathuset, 1-2 rok och 4 rok i gårdshuset.

Gård: grusad med gång av storgatsten, gräs och plantering på bakgården.

Kamelian 21

Sigtunagatan 11

Bostadsfastighet, inventerad 1975.

Byggnadsår 1898-1901, arkitekt J A Vallin, byggherre AB Bergianska Trädgården, byggmästare G A Fristedt. 1936 cv, bad i gathusets lgh och gårdshusets bv. 1941 butiksändring, 1953 hiss, 1968 fasadrenovering.



Gathus (hus I), 5 vån. Gatufasad: förenklad med spritputsad grå bv och beige sprutputs däröver. Körport. **Gårdsfasad:** beige sprutputs. Rött plåttak.

Entré/körport: ursprunglig port med överfönster. Svart/vitruktigt marmorgolv med vit fris, släta enfärgade väggar, profilerad taklist, takrosett. Glasat mellandörrparti. Kalkstenstrappor. På trapplanen halvfranska enkel- och pardörrar med ekådring och skulpterade gipsöverstycken.

Besökta lägenheter har sockelpaneler, profilerade taklister och takrosetter, runda kakelugnar i vitt med polykrom bemålning samt skänkkakelugn i vitt.

Gårdshus (hus II), 4 vån. Fasad: beige sprutputs. Rött plåttak.

Entré: svart/vitruktigt marmorgolv med vit fris, tvåfärgade väggar i turkost och gult med blå bård däremellan. Profilerad taklist, takrosett. Kalkstenstrappa. På trapplan halvfranska träådtrade enkeldörrar med glasade överstycken.

Besökt lägenhet har fotlist, profilerad taklist och takrosett, halvfranska enkeldörrar. Moderniserat kök.

Lägenhetsstorlekar 1901: 2-4 rok samt 3 rok + jungfrukammare i gathuset, 1 rum, 1-2 rok i gårdshuset.

Gård: storgatsten, murar och piskställningar. Asfalterad bakgård.



Kamelian 22

Sigtunagatan 9

Bostadsfastighet, inventerad 1975.

Byggnadsår 1907-09, arkitekt H Rahm (?), byggherrar 1) J Scheja 2) L Gustafsson, byggmästare 1) A Andersson 2) L J Pettersson. 1933 cv, bad i gathuset, 1935 hiss.

Gathus (hus I), 6 vån. Gatufasad: förenklad, bv i sandsten med gul slätputs däröver. Sandstensportal med skulpterat överstycke. Körport. **Gårdsfasad:** gul slätputs. Grönt plåttak.

Entré/körport: ny port. Konststensgolv med svart bård och röd fris. Fotlist, släta vävspända väggar, profilerad taklist. Konststenstrappa, släta väggar i trapphuset liksom på trapplanen. Halvfranska enkeldörrar.

Besökt lägenhet har profilerade fotlister, smygpaneler, halvfranska enkel- och pardörrar. Profilerad taklist, takrosett, vit skänkkakelugn. Moderniserat kök.

Gårdshus (hus II), 4 vån. Fasad: gul slätputs. Grönt plåttak.

Entré: konststensgolv, enfärgade väggar och tak, profilerad taklist, enkla fyllningsdörrar. Kalkstenstrappor.

Lägenhetsstorlekar 1909: 1 rum, 2-3 rok samt 3 rok + jungfrukammare i gathuset, 1-2 rok i gårdshuset.

Gård: asfalterad. Underbyggd bakgård med glasbetongrutor.

Sedan inventeringen har byggnaden sprutputsats.





Kamelian 23

Sigtunagatan 7

Bostadsfastighet, inventerad 1974.

Byggnadsår 1907-09, arkitekt H Rahm (?), byggherrar 1) J Scheja, 2) J Peterson, byggmästare A Andersson.

Gathus (hus I), 6 vån. Gatufasad: oförändrad sedan byggnadstiden. Bv i huggen sandsten, brungul slätputs däröver. Portalomfattning av huggen sandsten med blomdekor. **Gårdsfasad:** rödbrun slätputs. Svart plåttak.

Entré: ursprunglig port. Golv av grå konststen, gulmålade väggar, ströpplatt, blått tak. Glasade mellandörrar. Konststenstrappor. På trapplanen glasade enkeldörrar och dagerfönster.

Besökt lägenhet bevarar ursprungliga snickerier samt stucktaklister och kakelugnar, en vit rund och en ljusblå skänkkakelugn.

Gårdshus (hus II), 4 vån. Fasad: rödbrun slätputs. Svart plåttak.

Entré: golv av konststen, trappor i kalksten, tvåfärgade väggar med stiliserad blomsterbård, brunmålade enkeldörrar.

Lägenhetsstorlekar 1909: 3 rok i gathuset, enkelrum, 1-2 rok i gårdshuset.

Gård: underbyggd och asfalterad gård. Asfalterad bakgård.



Kamelian 24

Sigtunagatan 25

Bostadsfastighet, inventerad 1974.

Byggnadsår 1909-11, arkitekter Dorph & Höög, C F Lignell (ändr ritn), Höög & Morssing (ändr ritn), byggherre T Welander, byggmästare C F Lignell. 1914 garage.

Gathus (hus I), 6 vån. Gatufasad: ursprunglig utformning med bv i bandad sandstensrustik därovan gul slätputs. Smidesbalkonger ovan burspråk. Körport. **Gårdsfasad:** gul slätputs. Svart plåttak.

Entré/körport: ursprunglig port. Vitt marmorgolv, brunmålade panel däröver kvadermarmorerad vägg i gulorange samt målad blomstervas i yttre entré. Enkla taklister, gråblåmålade tak med takrosetter, glasat mellandörrsparti. Trapphus och trapplan som entré men släta gula väggar. Marmortrappor. Glasade enkel- och pardörrar.

Besökt lägenhet bevarar ursprungliga snickerier, köksinredning och stucktaklister. Kakelugnar, både runda och skänkkakelugnar i vitt med målad dekor.

Gårdshus (hus II), 4 vån. Fasad: gul slätputs. Svart plåttak.

Entré: konststensgolv, kalkstenstrappa, slätmålade väggar, glasade enkeldörrar.

Lägenhetsstorlekar 1911: 3 rok i gathuset, 2 rok i gårdshuset.

Gård: underbyggd och asfalterad liksom bakgården.

Kamelian 25

Sigtunagatan 3

Bostadsfastighet, inventerad 1975.

Byggnadsår 1898-1900, arkitekt J A Vallin, byggherre AB Bergianska Trädgården, byggmästare K Andersson. 1933 cv, ändr i bv och butik.

Gathus (hus I), 5 vån. **Gatufasad:** förenklad bv i grå bandrusticerad sprutputs medan fasaden i övrigt utförts i brun sprutputs med vita fönsteromfattningar. Körport. **Gårdsfasad:** brun sprutputs. Rött plåttak.

Entré/körport: ny port. Kalkstensgolv, enfärgade väggar och profilerad taklist i körport och på trappplan. Kalkstenstrappa. Alla dörrar utbytta mot enkeldörrar i fanér.

Besökta lägenheter har fotlist, profilerade taklistor och takrosetter. Halvfranska enkel- och pardörrar med smygpanel. Samtliga kakelugnar borttagna. Moderniserat kök.

Gårdshus (hus II), 4 vån. **Fasad:** brun sprutputs med vita fönsteromfattningar. Rött plåttak.

Entré: kalkstensgolv, släta väggar och tak. Kalkstenstrappa. Halvfranska enkeldörrar på trappplanen.

Lägenhetsstorlekar 1900: enkelrum, 2-3 rok och butiker i gathuset, 1-2 rok i gårdshuset.

Gård: asfalterad. Asfalterad bakgård.



Kamelian 26 (fd 8 och 9)

Gästrikegatan 10, 12

Bostads- och kontorsfastighet, inventerad 1975.

Byggnadsår 1965-69, arkitekt K G H Karlsson, byggherre R Gustafsson senare Svenska Pensionskassan, byggmästare R Gustafsson.

Gathus, 7 vån + 2 källarplan. **Gatufasad:** bv i rött fasadtegel därövan grå betong. **Gårdsfasad:** grå betong. Grått plåttak.

Entré: marmorgolv, kakelväggar. Marmortrappor, släta målade väggar, släta enkeldörrar på trappplanen.

Inga lägenheter besökta.

Lägenhetsstorlekar 1969: undre kv förråd, pannrum, övre kv lager, bv butiker, 1 rum och kokvrå, 2-4 rok.

Gård: cementplattor och planteringar.



Kamelian 27 (fd 18 och 19)

Sigtunagatan 15, 17

Hus I & II (fd Kamelian 18)

Bostadsfastighet, inventerad 1975.

Byggnadsår 1898-1907, arkitekt J A Vallin, byggherrar 1) AB Bergianska Trädgården 2) J Scheja 3) J P Landén, byggmästare 1) C V Boqvist 2) J W Lagerstedt 1937 cv, 1974 fasadrenovering.



Gathus (hus I), 5 vån. Gatufasad: ursprunglig utformning med grå kvaderrusticerad bv därovan gul slätputs med vita fönsteromfattningar. Körport. **Gårdsfasad:** gul slätputs. Svart plåttak.

Entré/körport: ursprunglig ekport med överfönster. Golv av grå-grön marmor, släta tvåfärgade väggar, profilerad taklist, slätt tak i körport. Kalkstenstrappa. Svart/vitrutigt marmorgolv med vit fris, släta enfärgade väggar och tak, takrosett samt enkel- och pardörrar med fyllning på trapplanen.

Besökt lägenhet bevarar fotlist, halvfranska pardörrar, profilerad taklist samt rund vit kakelugn med blå dekor.

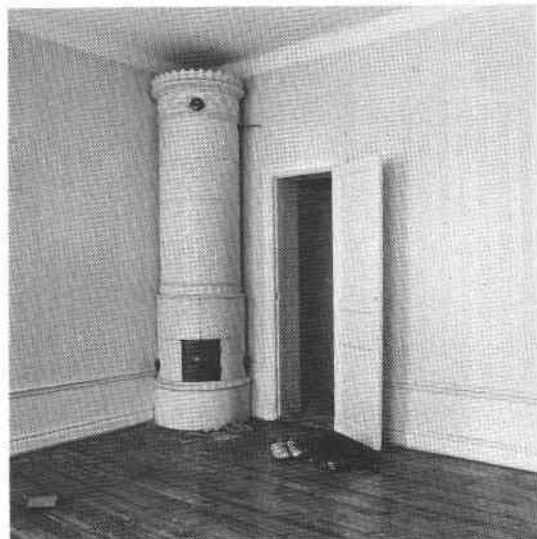
Gårdshus (hus II), 4 vån. Fasad: gul slätputs. Svart plåttak.

Entré: konststensgolv, fris av kalksten, släta enfärgade väggar och tak. Kalkstenstrappa. På trapplanen ursprungliga enkeldörrar med fyllning.

Besökt lägenhet har profilerad fotlist, smygpaneler, takrosett, rund kakelugn med reliefplattor och blomdekor.

Lägenhetsstorlekar 1907: 1-3 rok i gathuset, 1, 3 rok i gårdshuset.

Gård: cementerad. Överbyggd och asfalterad bakgård.



Hus III och IV (fd Kamelian 19)

Bostadsfastighet, inventerad 1975.

Byggnadsår 1898-1902, arkitekt A G Forsberg, byggherrar 1) AB Bergianska Trädgården 2) J Scheja, byggmästare 1) K Andersson 2) J W Lagerstedt. 1937 cv och bad i kv.

Gathus (hus III), 5 vån. Gatufasad: ursprunglig utformning. Kvaderrusticerad bv och 2:a vån i brun sprutputs respektive gul slätputs därovan spritputs i senapsgult med fönsteromfattningar och dekor i gul slätputs. Körport. **Gårdsfasad:** under renovering vid inventeringstillfället. Rött plåttak.

Entré/körport: ursprunglig port med spröjsat överfönster. Svart/vitrutigt marmorgolv med vit fris. Flingmålade väggar, profilerad taklist samt vitt tak med takrosett. Kalkstenstrappa. På trapplanen gladsade enkel- och pardörrar med fyllningar.

Besökt lägenhet har fotlist resp sockelpanel, serveringsskåp, profilerad taklist med takrosett, halvfranska pardörrar och grön skänkkakelugn med reliefplattor. Kök med delvis överspikad ursprunglig snickeriinredning.

Gårdshus (hus IV), 4 vån. Fasad: gul slätputs. Rött plåttak.

Entré: som gathus med halvfranska enkeldörrar på trapplanen.

Besökt lägenhet bevarar ursprungliga snickerier som sockelpanel och enkeldörrar. Profilerad taklist. Rund kakelugn med reliefplattor.

Lägenhetsstorlekar 1902: 2-3 rok, 3 rok + jungfrukammare i gathuset, 1-2 rok i gårdshuset.

Gård: underbyggd, cementerad. Cementerad bakgård.

Sedan inventeringen har 2:a vån utförts i beige slätputs. Porten har ersatts av en lättmetallport.

