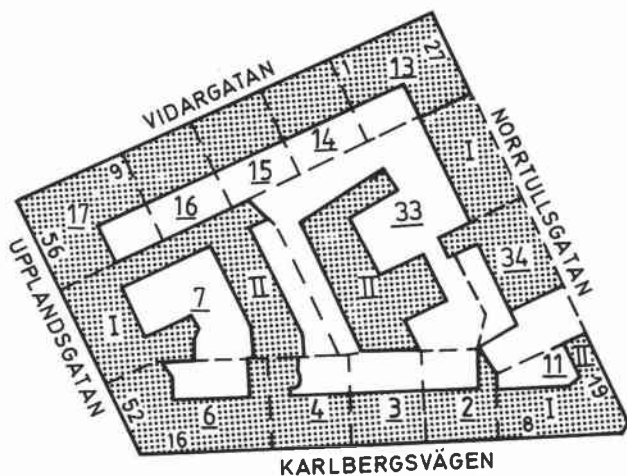


KEJSARKRONAN



Tv: Kejsarkronan 9 (nu 34). Foto A Jerneman 1905.

Nedan:

Kejsarkronan och korsningen Karlbergsvägen - Norrtullsgatan. Foto A Malmström.





Kejsarkronan 2

Karlbergsvägen 10

Bostadsfastighet, inventerad 1975.

Byggnadsår 1883, arkitekt A G Forsberg, byggherre och byggmästare E Fredlundh. På 1890-talet förändringar på bv, vån 2 och 3. 1929-31 om- och påbyggnad med 1 vån, underbyggnad av gård, cv samt nybyggnad av gårdsflygel (hus II) - arkitekt W Gahn, byggherre A Olby. 1957 fasadförändring.

Gathus, 6 vån. **Gatufasad**: bv klädd med svart mosaik, i övrigt gulbrun sprutputs med fönsteromfattningar i vit slätputs. Den ursprungliga taklisten är bevarad. Ovanför apoteket Örnens entré svävar en förgylld örn (skulpterad av Christian Eriksson, 1890). **Gårdsfasad**: ockrafärgad slätputs. Grått plåttak.

Entré: liksom trapphus mm helt präglad av ombyggnaden omkring 1930. Kalkstensgolv, helt släta väggar. På trapplanen enkeldörrar. Vissa partier, t ex fönstersmygarna, är ådringsmålade i grönt.

Besökt lägenhet är ombyggd men bevarar kälade tak, profilerade golvlister och foder, skjutdörrar samt ursprungliga enkeldörrar (några överspikade).

Lägenhetsstorlekar 1883: 2 resp 3 rok (en del av de senare med jungfrukammare). Butik i bv.

Gård: asfalterad, underbyggd.

Sedan 1975 har bottenvåningens svarta mosaik bytts ut mot en gråbrun slätputs. Apoteket, som vid inventeringstillfället ännu delvis bevarade inredningen från 1930 års ombyggnad, har totalrenoverats och den förgyllda örnen har flyttats in i apotekslokalerna.



Kejsarkronan 3

Karlbergsvägen 12

Bostadsfastighet, inventerad 1975.

Byggnadsår 1883, osign ritn, byggherrar C J och F A Cederstrand, byggmästare E Fredlundh. 1933 hiss, 1940 cv, bad och wc, överbyggnad av gård, vindsinredning samt butiker i bv med åtföljande fasadförändring.

Gathus, 5 vån. **Gatufasad**: hyvlad bv i grå terrasitputs, 2:a vån delvis rusticerad i brungrå sprit- och slätputs, i övrigt är fasaden bemålade som om den var klädd med fasadtegel. Ursprungliga fasaddetaljer som lister och fönsteromfattningar etc i brungrå slätputs. Rusticerad portal. **Gårdsfasad**: ockrafärgad slätputs. Svart plåttak.

Entré: ursprunglig glasad och skulpterad port. Mönsterlagt delvis dekorerat flerfärgat keramikgolv, bröstpanel ådringsmålade i rödbrunt och därovan marmoreringmålade väggar i grått. Takstuckatur med mittrosett med ursprungligt gasmunstycke, skulpterat och glasat mellandörrparti. Trapphus och trapplan av samma karaktär som ovan. På trapplanen delvis glasade fyllningsdörrar, ådringsmålade i rödbrunt och försedda med överfönster.

Besökt lägenhet bevarar snickerier såsom sockel- och smygpaneler, takstuckatur med mittrosett och i hallen helfranska dörrar och ursprungliga skåp.

Lägenhetsstorlekar 1883: 3-5 rok.

Gård: överbyggd, asfalterad.



Kejsarkronan 4

Karlbergsvägen 14

Bostadsfastighet, inventerad 1975.

Byggnadsår 1883, arkitekt A E Melander, byggherrar 1) O Herrström
2) J A Pettersson. 1928-33 omb med bl a bad, underbyggn av gård,
påbyggn med 1 vån samt tillbyggnad av gårdsflygel (hus II) - arki-
tektter Höög & Morssing, byggherre E Nordlind. 1939 telegraflokal i
bv och 1952 förenkling av gatufasaden.

Gathus, 6 vån. **Gatufasad**: grågrön/grå slätputs, delvis rusticerad.
Den påbyggda öv är något indragen med smidesräcke längs hela fa-
saden. Vitmålad kolonnportal. **Gårdsfasad**: ockrafärgad slätputs.
Tak av svart plåt.

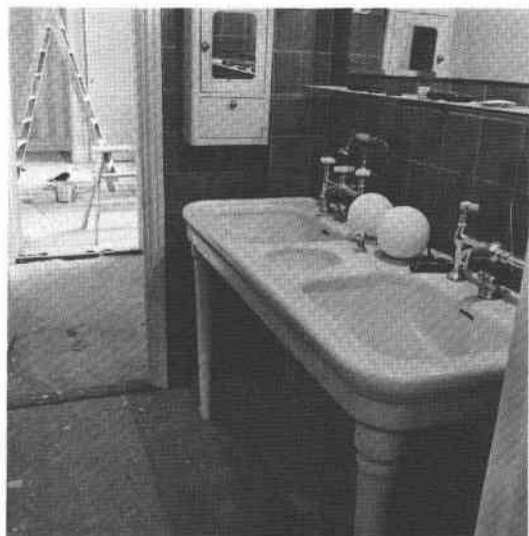
Entré: liksom trapphus och trapplan präglad av ombyggnaden om-
kring 1930. Sekundär glasad port, golv av kolmårdsmarmor med
svart bård. Väggarna målade i flammigt beige med list i grågrönt,
takmålning med 20-talsdekor i grönt, brunt och vitt. Lägenhetsdörr i
ek med fyra fyllningar. Trapphus och trapplan av samma karaktär
som entrén med fönstersmygar, marmoreringsmålade i grågrönt och
fönsterbänkar av svart polerad marmor.

Besökt lägenhet var vid inventeringstillfället under renovering och
bevarade då profilerade golvlister, fyllningsdörrar med nupna hörn,
takstuckatur, parkettgolv samt öppen spis. Kök med marmordisk-
bänk, spiskupa och äldre skåp. Badrum med dubbelhandfat på
porslinsben.

Lägenhetsstorlekar 1883: 1, 2 resp 3 rok.

Gård: underbyggd, asfalterad.

I fastigheten ligger sedan 1929 Café Tranan (tidigare beläget på
Norr tullsgatan 29), legendariskt ölcafé som idag omvandlats till res-
taurang.



Kejsarkronan 6

Karlbergsvägen 16, Upplandsgatan 52

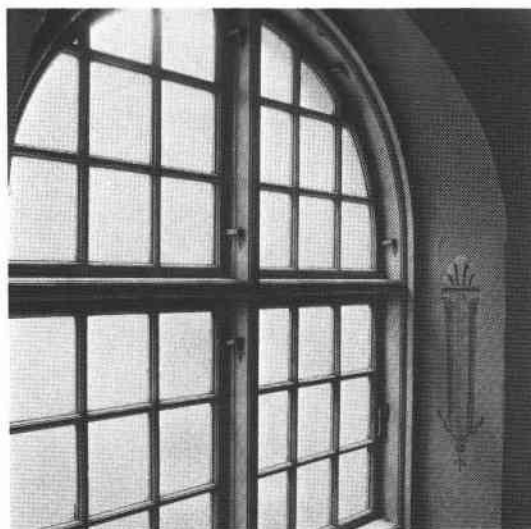
Bostadsfastighet, inventerad 1975.

Byggnadsår 1902-05, arkitekter Dorph & Höög, byggherre och bygg-
mästare C E Andersson. 1906 tvättstuga samt 2 badrum på vinden,
1930 bad i några lgh. 1937 ytterligare bad samt cv och hiss (52).

Gathus (hörnhus), 5 vån + soutvån. **Gatufasad**: ljus ockrafärgad
slätputs, bandrusticering på soutvån, vån 2 och delvis 3. Burspråk på
skulpterade konsoler, taklist, naturstensportaler med skulpterad de-
kor. **Gårdsfasad**: gulvit slätputs. Svart plåttak.

Entré (16): i två plan med golv, trappa, sockel- och bröstpanel av vit
marmor. Ursprunglig glasad och skulpterad port. Sekundärmålade
väggar i grönt, skulpterade mellandörrar med överstycke i stuck. Rik
takstuckdekor, fristående ledstänger i mässing. I trapphuset av vit
marmor, blyspröjsade fönster med rik flerfärgad dekor, ljusblåmålade
väggar. På trapplanen fyllningsdörrar (par- och enkel) med de övre
fyllningarna glasade och spröjsade, på fondväggen över- och dager-
fönster. Spegelvälvda tak med fris i stuck med blåkransar, festong-
er mm.





Besökta lägenheter bevarar bl a bröst- och smygpaneler samt kakelugnar - vita med flerfärgad liljedekor. Mönsterlagda parkettgolv, takstuckatur och i det ena köket ursprunglig diskbänk av marmor och väggparti med fyllningar (skafferier etc).

Lägenhetsstorlekar 1905: 3 rok samt 5 resp 6 rok med jungfrukammare.

Gård: överbyggd, asfalterad.

Sedan inventeringstillfället har vinden inretts för bostadsändamål och båda entréerna med trapphus och trappplan har renoverats varvid bl a ursprungliga ytskikt har tagits fram och konserverats.



Kejsarkronan 7

Upplandsgatan 54

Bostadsfastighet, inventerad 1975.

Byggnadsår 1904-05, arkitekter Hagström & Ekman, byggherre P O Svensk, byggmästare H Bergkvist. 1930 cv och bad i gathuset.

Gathus (hus I), 5 vån + hög soutvån. **Gatufasad:** soutvån i grå, där-
ovan mörkröd, sprutputs. Stor kolonnportal i kalksten, delvis sprut-
putsad. En bred och hög körport, mot gatan försedd med grindar i
smidesjärn, leder in till gården. **Gårdsfasad:** grå slätputs. Kring den
välvda körporten växtornamentik i puts av jugendkaraktär. Svart
plåttak.

Entré/körport: granitsockel, gul/gulvitmålade väggar, indelade i
fält av pilastrar. Mörkbrunt tak. Till trapphus D leder en spröjsad port
(med slipat glas). Kalkstenstrappor, välvda trapphusfönster med
klassiserande målad dekor i grönt och silver i smygarna. Trappplan
med rutlagda marmorgolv i svart/vitt, gula väggar och grönmålade
kälade tak. Delvis spröjsade, grönmarmorade fyllningsdörrar.
Spröjsade dagerfönster. Uppgång A av samma karaktär som ovan.

Gårdshus (hus II), 5 vån. **Fasad:** grå slätputs. Ovan entrén putsde-
kor i form av kartusch med monogram, gurlanger och maskaron. Ent-
rén markeras av ett plåtklätt torn. **Bakgårdsfasad:** ockrafärgad slät-
puts. Svart plåttak.

Besökta lägenheter bevarar bl a fyllningsdörrar, sockel- och fön-
stersmygpaneler, kälade tak med mittrosetter i stuck samt i ett kök ur-
sprungliga skåp av pärlspånt.

Lägenhetsstorlekar 1905: 2-4 rok, en del med jungfrukammare alt
jungfrualkov.

Gård: i två plan med monumental "uppfart" från körporten mot hus
II. Asfalt, granittrappor och räcken i järnsmide. Två lyktor på gjut-
järnsstolpar står kvar från byggnadstiden. Den sydöstra delen av går-
den är avdelad med en portik. Träd. **Bakre gård:** smidesstaket.

Sedan 1975 har gårdsfasaderna putsats om i vitt.



Kejsarkronan 11

Norrtullsgatan 19, Karlbergsvägen 8

Bostadsfastighet, inventerad 1975.

Byggnadsår (hus I) 1883-84, arkitekt A G Forsberg, byggherre och byggmästare E Fredlundh. Byggnadsår (hus II, hopbyggt med hus I) 1903-04, arkitekt E Stenhammar, byggherre Fastighets AB Drott, byggmästare C J Svensson. 1914 hiss och 1923 telegrafstation. 1939-41 ombyggnad med bl a cv, bad och wc, butiker med åtföljande fasadförändring på bv, överbyggnad av gården mm (arkitekt I Tengbom).

Gathus (hörnhus), 5 resp 6 vån. **Gatufasad:** grå/gulbrun sprutputs med enkla fönsteromfattningar. Enkel putsrustik kring porten (8), avfasat hörn. På hus I är den ursprungliga tandsnittstaklisten bevarad och på hus II bandritsningar på bv och vån 2 och 6, i övrigt förenklad fasad. **Gårdsfasad:** grågul slätputs. Svart plåttak.

Entré (8): liksom trapphus och trapplan präglad av den kraftiga ombyggnaden omkring 1940. Glasad port och dito mellandörrparti. Golv och trappor av kolmårdsarmor, väggar målade i grönt i olika nyanser. Gabondörrar.

Besökt lägenhet präglas också av 1940 års ombyggnad och bevarar från byggnadstiden endast smygpaneler samt kraftiga taklister i stucc i fd sal och salong.

Lägenhetsstorlekar 1883: i hus I 1, 2, 4 resp 5 rok, de större med jungfrukammare, butiker i bv. I hus II fanns 1903 endast lgh om 2 rok.

Gård: överbyggd, asfalterad.



Kejsarkronan 13

Norrtullsgatan 27 A, B, Vidargatan 1

Bostadsfastighet, inventerad 1975.

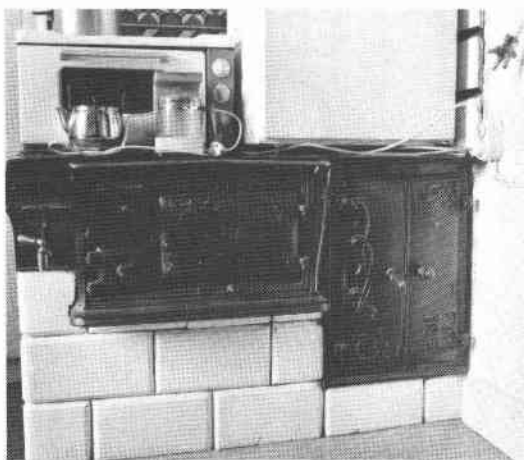
Byggnadsår 1905-06, arkitekt P Hallman, byggherre E Ohlsson, byggmästare L Pettersson.

Gathus (hörnhus), 5 vån + soutvån. **Gatufasad:** hög soutvån klädd med huggen kalksten, därovan röd slätputs med enkel ritsad dekor. Portaler i kalksten. Burspråk, mot Vidargatan markerade med tornhugar, mot Norrtullsgatan med små gaveluppbyggnader. På burspräken och under taklisten majolikadekor i grönt. Balkonger med smidesräcken, rundat hörn. **Gårdsfasad:** röd slätputs. Rött plåttak.

Entré (27 A): ursprunglig skulpterad, glasad port. Rutlagt konststensgolv i grått och rött med mönstrad bård. Bröstpanel och därovan gulmålade väggar indelade i fält av listverk, som liksom panelen är ådringsmålade i brunt. Vitt tak med list och mittrosett, ursprungliga spröjsade mellandörrar. Trappor av konststen. På trapplanen golv, väggar och snickerier som i entrén, fyllningsdörrar varav en del är glasade och småspröjsade. Entré (27 B) är utformad i stort sett som ovan men utan mellandörrar. Fondvägg med stort spegelparti.

Besökta lägenheter bevarar en stor del av den ursprungliga inredningen såsom snickerier - fyllningsdörrar målade "flammigt" i brunt samt smyg- och bröstpaneler - kakelugnar av olika typer, takstuckatur etc. Kök med ursprunglig skåpinredning och öppna hyllor, zink-





bänk, varmvattenbehållare i koppar, vedspis samt värmeugn med jungenddekor. Ursprungligt serveringsrum samt hall med vedlår som sittbänk.

Lägenhetsstorlekar 1906: i soutvån butiker och tvättstuga, i övrigt 1, 3 resp 4 rok - de större med jungfrukammare alt jungfrualkov.

Gård: asfalterad. Gräs, buskar och träd.

Sedan 1975 har huset totalrenoverats och vinden har inretts. Fasaden har putsats om med en rosa slätputs med bevarad dekor.



Kejsarkronan 14

Vidargatan 3

Bostadsfastighet, inventerad 1975.

Byggnadsår 1906-08, arkitekt J A Vallin, byggherre A Sundblad, byggmästare A Sundblad & C F Eriksson. 1940 cv och bad.

Gatus, 5 vån. Gatufasad: sockel i grå huggen kalksten, därovan beige slätputs med bandritsning på bv, i övrigt enkel ritsad dekor. Markerat mittparti med smidesbalkonger och liten gaveluppbyggnad. **Gårdsfasad:** grå slätputs. Svart plåttak.

Entré: glasad port. Vitt marmorgolv med svart bård, beigemålade väggar med brunrosa tak med mittrosett och tvåfärgad profilerad taklist. Fyllningsdörrar med spröjsad överdel, målade i ljust blågrönt. Trapphus och trapplan i stort sett som ovan. Hissdörren utformad som lägenhetsdörrarna.

Besökt lägenhet bevarar snickerier som golvlister och smygpaneler samt fyllningsdörrar. Kälade tak. Kök med marmordiskbänk och skafferier med pärlspåntpanel, serveringsrum med ursprunglig skåpinredning och pärlspåntvägg.

Lägenhetsstorlekar 1908: 2 rok samt 3 rok med jungfrukammare.

Gård: i två plan - nedre delen asfalterad, den övre grusad. Buskar och träd, smidesstaket.

Gatufasaden har sedan inventeringstillfället putsats om med en gulvit slätputs.



Kejsarkronan 15

Vidargatan 5

Bostadsfastighet, inventerad 1975.

Byggnadsår 1907-10, arkitekt F Svensson, byggherre A Johansson, byggmästare C F Lignell & A Johansson. 1934 bad, 1939 ytterligare bad samt cv. 1973 fasadrenovering.

Gatus, 5 vån + soutvån. Gatufasad: ovan sockel av grå kalksten, ljusbeige slätputs med enkel ritsad dekor. Burspråk. Kalkstensportal med skulpterad dekor i form av bl a brinnande facklor. **Gårdsfasad:** granitsockel, därovan röd och beige slätputs. Svart plåttak.

Entré: ursprunglig glasad och spröjsad port. Golv av rutlagd kolmårdsmarmor i grönt och vitt, grönmarmorerad golvlister. Väggar, marmoreringsmålade i gult. Kälat tak med list. Trappor av grön marmor. På trappplanen golv som i entrén, beigemålade väggar samt fyllningsdörrar (par- och enkel), som är ådringsmålade i grönt - en del delvis spröjsade och några med överfönster.

Besökt lägenhet bevarar profilerade golvlister, takstuckatur (rosetter och list med eklövsmotiv), kök med ursprungliga skåp och marmordiskbänk.

Lägenhetsstorlekar 1910: portvaksrum, 3 rok med jungfrualkov 4 resp 5 rok.

Gård: asfalterad och grusad. Gräsmatta, buskar och ett träd.



Kejsarkronan 16

Vidargatan 7

Bostadsfastighet, inventerad 1975.

Byggnadsår 1907-08, arkitekt F Svensson, byggherre R Wessman, byggmästare C J Pettersson. 1934 cv, bad och modernisering av kök. 1973 fasadrenovering.

Gathus, 5 vån + soutvån. Gatufasad: soutvån klädd med kalksten, därovan ljusgrön slätputs med enkel ritsad dekor. Portal i kalksten med välvt överstycke i vit puts. Ursprungliga butiksdörrar, burspråk. **Gårdsfasad:** gulvit slätputs. Svart plåttak.

Entré: ursprunglig glasad port. Golv i vit marmor, sockel i samma material. Väggarna är målade i ljusgrönt. Högst upp intill taket en fris med målad dekor i form av blommor och kvistar. Taket är spegelvälv och beigemålat med gröna mittfält. Trapphus med kalkstens-trappa samt välbevarade blyspröjsade fönster med glasmålningar signerade Stockholms Glasmåleri, Neumann & Vogel - råglas i gult och vitt, mönster av jugendkaraktär. På trappplanen golv som i entrén, väggar i gulorange samt fyllningsdörrar, ådringsmålade i brunt. Dagerfönster.

Besökt lägenhet bevarar bl a fyllningsdörrar - antingen med målat överstycke eller målad dekor direkt på väggen ovanför. Takstuckatur, sockel- och bröstpaneler samt kakelugnar av olika typer. Kök med ursprunglig skåpinredning.

Lägenhetsstorlekar 1908: 3 resp 4 rok med jungfrualkov eller jungfrukammare, i soutvån butiker.

Gård: asfalterad, grus och gräs. Buskar och ett stort träd.



Kejsarkronan 17

Upplandsgatan 56, Vidargatan 9

Bostadsfastighet, inventerad 1975.

Byggnadsår 1906-07, arkitekter Dorph & Höög, byggherre J C Holm, byggmästare 1) K Andersson, 2) J Pettersson. 1926 cv, 1973 fasadrenovering.

Gathus (hörnhus), 5 vån + soutvån. Gatufasad: sockel av kalksten, därovan ljusockra slätputs med inslag av ljusbrun och grå dito. Bur-





språk med smidesräcken, skulpterade kalkstensportaler. **Gårdsfasad:** gul slåtputs. Plåttak.

Entré (56): ursprunglig glasad port. Entré i två plan med hög, vit marmortrappa emellan, trappräcke i svarvat trä. Nedre delen av väggarna är marmoreringsmålade i grönt med gulbruna bårder, därovan grisaillemålning med naturalistiska landskapsmotiv. Spegelvälvttak. Ovan porten fönster med landskapsmotiv. Trapphus med vit marmortrappa, blyspröjsade fönster med flerfärgade motiv i form av bl a stiliserade rosor. På trappplanen golv av vit marmor, fyllningsdörrar med ådringsmålning i gulrött. Dagerfönster med glasmålning. Entré (9) har samma karaktär.

Besökta lägenheter bevarar bl a sockel- och bröstpaneler, fyllningsdörrar, stucktaklister av olika slag samt kakelugnar med dekor av varierande utformning.

Lägenhetsstorlekar 1907: 2-5 rok - flertalet med jungfrukammare, butiker i soutvån.

Gård: asfalterad, konststensplattor. Kastanj.



Kejsarkronan 33 (fd 10 samt del av 9)

Norr tullsgatan 25 A-F

Bostadsfastighet, inventerad 1975, 1987.

Byggnadsår (hus I) 1984-86, arkitekter Bengt Walldén och Gunnar Andersson, byggherre Svenska Bostäder. Byggnadsår (hus II, tillhörde tidigare fastigheten Kejsarkronan 9, nuv 34) 1899-1900, arkitekter Hagström & Ekman, byggherrar 1) J O Berggren 2) Fastighets AB Kejsarkronan, byggmästare 1) J O Berggren, 2) J P Gustafsson.

Gathus (hus I), 7 vån. Gatufasad: rosa spritputs i bv och 2:a vån där-
ovan slåtputs. Burspråk i grå plåt, en del franska fönster. **Gårdsfasad:** rosa. Balkonger med grå metallräcken.

Entré: beläggning av cementplattor, rosa spritputs, vitt putsat tak. Gallergrind i gråmålat smide leder in till portgången.

Inga lägenheter besökta.

Gårdshus (hus II), 5 vån. Fasad (1988): tilläggsisolerat, ljusgul slåtputs, sekundära dörrar och fönster utan dekor (bara årtalet 1900). Svart plåttak.

Entré (1975): golv av svarta och grå konststensplattor, mönstrad bård, kalkstenstrappa. Spegeldörrar med glasad överspegel, på bv överklädda. Väggar tvåfärgade gröna och vita, snickerier och lister svarta.

Besökt lägenhet (1975) bevarar golvlister, taklist resp kälrat tak, mittrosett, fyllningsdörrar (delvis överklädda).

Gård: gräs, betongplattor och rabatter, lekplats. Skulptur (en kejsarkrona).

På tomten låg tidigare ett bostadshus uppfört 1887, som revs 1971. Gårdshuset bevarades och har renoverats i samband med nybyggnationen.

Kejsarkronan 34 (fd 9)

Norr tullsgatan 21, 23

Bostadsfastighet, inventerad 1975.

Byggnadsår 1858, arkitekt, byggherre etc okänd. 1863 byggdes gathuset till norrut och försågs med två gårdsflyglar - byggherre C Granhagen. 1899-1904 byggdes såväl gathuset som gårdsflyglarna på med 3 vån och utsattes därtill för en mycket genomgripande ombyggnad och total fasadförändring i tidens anda. Samtidigt byggdes gathuset till in mot gården och ett stort gårdshus uppfördes (idag beläget på fastigheten Kejsarkronan 33). Arkitekter för denna ny- om- och tillbyggnad var Hagström & Ekman, byggherrar 1) J O Berggren, 2) Fastighets AB Kejsarkronan, byggmästare 1) J O Berggren, 2) J P Gustafsson. Hiss 1912 och bad 1915. Fasadförändring 1924, nybyggnad av garage på gården, 1934 cv samt diverse förändringar. Omkring 1970 fasadrenovering.

Gathus, 5 vån. Gatufasad: sandstenssockel i gulrött, därovan brun sprutputs. Fasaddekoren från ombyggnaden omkring sekelskiftet är idag helt borta och balkongernas ursprungliga smidesräcken är numera utbytta mot plåtfronter. Enkel kalkstensportal. Körport. **Gårdsfasad:** gulbrun sprutputs. Svart plåttak.

Entré (21): den yttre entrén är öppen med putsat kryssvälvat tak, golv av granit samt hörnlistor av trä. En glasad port med enkel skulpterad dekor leder in till den inre entrén med rödbrunt kalkstengolv och väggar med klassiserande halvpilastrar och list i dörrhöjd samt skulpterade detaljer som dekor. Spegelvälvat tak. I trapphuset vita marmortrappor och på trappplanen golv av samma material, i övrigt samma karaktär som entrén. Målade pardörrar med fyllningar, hisskorg i dekorativt smidesverk.

Besökt lägenhet bevarar bl a äldre fyllningsdörrar, smygpaneler och i serveringsrum och kök delvis ursprunglig köksinredning. I salen är taket kassetindelad kring en mittspegel.

Lägenhetsstorlekar 1904: i bv bl a kafé, butiker och portvakttrum, i övrigt lgh om 1-2 rok samt 5 rok med jungfrukammare.

Gård: till större delen asfalterad. Träd och buskar mm.



Kejsarkronan 16, kök.

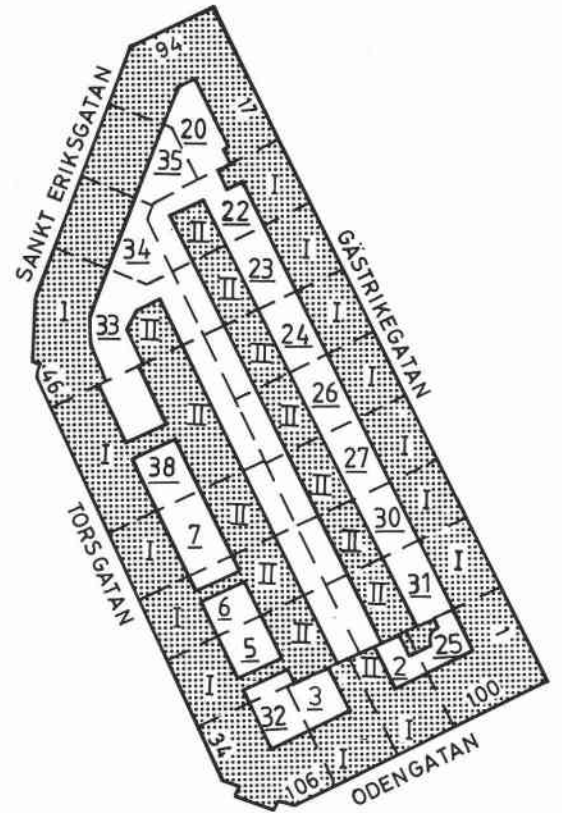
Kv Kejsarkronan och Karlbergsvägen österut från Upplandsgatan. Foto A Sjöberg.



LILJAN



Liljan 33, takmålning i entrén.



Liljan 2, trapphus.





Liljan 2

Odengatan 102

Bostadsfastighet, inventerad 1975.

Byggnadsår 1906-07, arkitekt O Holm, byggherre R Lejmark, byggmästare O Hanson. 1933 lägenhetsuppdelning vån 1-4. 1936 upptagande av källartrappa från gatan. 1950 uppdelning av lgh 5 tr samt pannskorsten. 1974 brandmursgenombrott till Liljan 5.

Gathus (hus I), 6 vån. Gatufasad: bv i huggen sandsten därovan för-enklad fasad i gul riven puts. Smidesbalkonger. Portal med sandstensomfattning med reliefskulpterade blomkalkar och skärmtak. **Gårdsfasad:** gul sprutputs. Plåttak.

Entré: ursprunglig glasad ekport. Vitt marmorgolv med svart bård. Gröna marmorerade väggar med horisontellt band i grått/vitt, hörnlistor i mässing. Taklist och kälat vitt tak med fältindelning av stuckornament. Glasat mellandörrsparti med brun ådringsmålning. Vit marmortrappa och fönster med blyinfattade flerfärgade glas i trapphuset. Enkeldörrar med fyllningar på trapplanen.

Besökt lägenhet bevarar fotlister, stucktaklister med olika motiv, takrosetter, halvfranska enkeldörrar med smygpanel. Rund vit kakelugn med målad dekor.

Gårdsflygel (hus II), 4 resp 6 vån. Fasad: gul sprutputs. Plåttak.

Lägenhetsstorlekar 1907: 6 rok + jungfrukammare samt butiker i gathuset, 2 rok i gårdsflygel.

Gård: asfalterad, underbyggd med lanternin.

Sedan inventeringen har fasaden putsats i rosabeige slätputs.



Liljan 3

Odengatan 104

Bostadsfastighet, inventerad 1975.

Byggnadsår 1905-09, arkitekt samt byggherre M Borgstedt, byggmästare H Carlson. 1915 inredning av vind för laboratorium, 1942 pannskorsten.

Gathus (hus I), 5 vån + soutvån. Gatufasad: soutvån i huggen sandsten däröver ursprunglig fasad i gul slätputs med bandrusticeringar och dekor i metall på burspråket. Portalomfattning delvis i huggen sandsten. Balkonger i svart gjutjärn. **Gårdsfasad:** rosa slätputs. Svart plåttak.

Entré: ursprunglig ekport med nya glas. Golv i vit marmor med grön bård och vit fris. Bröstningar i vit marmor avslutade av profilerad marmorlist därovan stuckornament med infällda spegelglas, profilerade lisener som fortsätter upp över taket, takrosett. Svängdörrar med slipade glas. Vit marmortrappa, väggar med marmorerad målning i grönt, gulbrun bård, däröver blågrått, profilerad taklist. Blyinfattade fönster med flerfärgad målning sign Neumann & Vogel. Trappansgolv som i entré, väggar och tak som trapphus. Ådringsmålade halvfranska pardörrar med blyspröjsad glasmålning och dörröverstycken i stuck.



Besökt lägenhet bevarar snickeriinredning som paneler, hyllor och taklister. Takrosetter, dörröverstycken. Även ursprunglig tapet i anilinfärg i hallen. Fullständigt bevarat kök med skafferi, pärlspåntpanel, skänkskåp och öppna hyllor. WC vid köket har sekundärbelysning. Väggfast linneskåp vid sidan om. Serveringsskåp i korridor, med stege på insidan av skåpdörren samt en nisch för brickor. Smalt fönster mot gården i korridoren där tidigare vedlåren var placerad. Enkel- och pardörrar med fyllningar. Kakelugnar av olika typ, runda och skänkkakelugnar med flerfärgad dekor.

Gårdshus (hus II), 4 vån + soutvån. Fasad: rosa slätputs. Svart plåttak.

Entré: golv och trappa i kalksten, gröna väggar, mörkare bård och däröver vitt. Enkeldörrar med fyllningar.

Besökt lägenhet har fotlister och profilerade taklister med takrosetter resp sockelpanel och kälat tak. Smygpanel, halvfranska enkeldörrar med stuckornamenterade överstycken. Moderniserat kök.

Lägenhetsstorlekar 1909: 5 rok + jungfrukammare i gathuset, 2 rok i gårdshuset. Butik och lager i gathusets soutvån samt verkstadslokal i gårdshusets soutvån.

Gård: underbyggd, asfalterad med lanternin. Verkstadsbyggnad i gul slätputs.

Liljan 5

Torsgatan 36

Bostadsfastighet, inventerad 1975.

Byggnadsår 1925-26, arkitekt F Lidvall, byggherre och byggmästare L Hellstedt.

Gathus (hus I), 6 vån. Gatufasad: brun slammad fasad ovan bv i brun riven puts. Frontoner över fönster vån 3 tr. Portalomfattning i granit. **Gårdsfasad:** gul. Rött plåttak.

Entré: port med kannelerade träkolonner. Kalkstengolv, gröna väggar med inramning i blått samt stiliserade bruna blommor i hörnen, profilerad taklist. Glasat mellandörrparti. Kalkstenstrappa samt dörr med blyspröjsade gröna glas mot piskbalkonger på halvtrappa. Gulbeigefärgade väggar med gul rand vid taket, vitt tak. Björkådrade enkeldörrar med en fyllning på trapplanen.

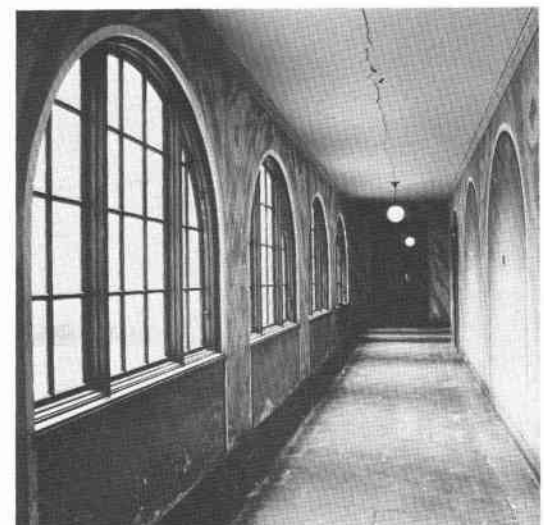
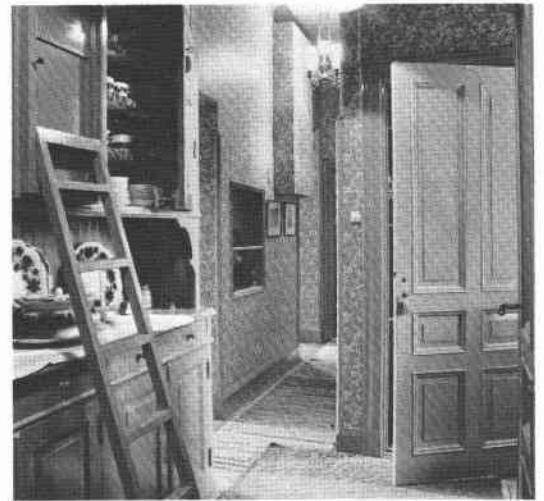
Täckt gång mellan hus I och II har kalkstengolv, putsade väggar med rundbågefält i rött med svart och vit inramning, marmorering i gult/brunt, målad bård vid det vita taket.

Besökt lägenhet bevarar fotlister, enkeldörrar med en stor fyllning, smygpaneler, ursprunglig skåpinredning, kälade tak och takrosetter. Stickbågevalv mellan tambur och möblerbar hall.

Gårdshus (hus II), 5 vån. Fasad: gul. Rött plåttak.

Lägenhetsstorlekar 1926: dubblett med kokvrå, 3 rok + jungfrukammare i gathuset, dubblett och 1 rum med kokvrå samt sovalkov, 2-3 rok + jungfrukammare i gårdshuset. Butiker med lager i gathusets bv och kv.

Gård: underbyggd och asfalterad med betongglasrutor, planterad med gräs och buskar.





Liljan 6

Torsgatan 38

Bostadsfastighet, inventerad 1975.

Byggnadsår 1925-26, arkitekt F Lidvall, byggherre och dito byggmästare L Hellstedt. 1959 utökad entresolvån inom butikslokal.

Gathus (hus I), 6 vån. Gatufasad: slammad brun puts ovan bv i brun riven puts. Franskt fönster och murad dekor på 3:e vån. Portal med kalkstensomfattning. Garagedfart. **Gårdsfasad:** gul slätputs. Svart plåttak.

Entré: ursprunglig port. Kalkstengolv, släta gula väggar, vitt tak ljusst gröna enkeldörrar med en stor fyllning på trapplanen.

Förbindelsegång mellan hus I och II har kalkstengolv, samt enfärgade väggar och tak.

Besökt lägenhet bevarar fotlist, tavellist och kälat tak med mittrosett. Enkeldörrar med en stor fyllning.

Gårdshus (hus II), 5 vån. Fasad: gul slätputs. Svart plåttak.

Lägenhetsstorlekar 1926: 1 rum, 3 rok + jungfrukammare samt butiker + lager i gathus, 1 rum, 2 rok + jungfrukammare i gårdshus.

Gård: underbyggd och asfalterad med övertäckta lanterminer.



Liljan 7

Torsgatan 40

Bostadsfastighet, inventerad 1975.

Byggnadsår 1912-13, arkitekt H Svensson, byggherrar tillika byggmästare Emil och Edward Johansson. 1927, 1939 ombyggnad av dusch till bad i lgh 3 tr.

Gathus (hus I), 6 vån. Gatufasad: bv i grov huggen granit därovan förenklad fasad i grå terrasitputs. Smidesbalkonger ovan burspråk. Portalomfattning i grovhuggen granit. **Gårdsfasad:** grå sprutputs. Tegeltak.

Entré: ursprunglig port. Vitt marmorgolv med grön bård, marmoretrade väggar i stuccolustro med gula fält och grön inramning, kälat vitt tak, glasade svängdörrar i ek med spröjsat överstycke. Vit marmortrappa och grönmarmorade väggar i trapphuset. Enkla fyllningsdörrar med blyspröjsad glasmålning i gult/grönt samt dagerfönster på trapplanen.

Besökt lägenhet bevarar snickerier som bröst- och smygpaneler, fotlister, profilerade taklister. Takrosett. Fältindelade väggar, enkel- och pardörrar med fyllningar.

Gårdshus (hus II), 5 vån. Fasad: grå sprutputs. Rött plåttak.

Lägenhetsstorlekar 1913: 3-4 rok + jungfruallkov i gathuset, 1-2 rok i gårdshuset. Butiker + lager i gathusets bv.

Gård: underbyggd och asfalterad med glasbetongrutor.

Sedan inventeringen har byggnaden sprutputsats i brunt.

Liljan 20

S:t Eriksgatan 94, Gästrikegatan 17

Bostadsfastighet, inventerad 1975.

Byggnadsår 1912-13, arkitekter Hagström & Ekman, byggherre J Blomqvist, byggmästare C Blomqvist. 1929 garage under gården, badrumsinredning i vissa lgh. 1939 badrum i övr lgh. 1957 ändr i nk och ök samt 1 tr. 1969 omputsning av fasader.

Gathus (hörnhus), 6 vån. Gatufasad: bv i grå kalksten därovan förenklad fasad i gråbeige sprutputs. Smidesbalkonger. Kalkstensportaler. Gårdsfasad: beige sprutputs. Svart plåttak.

Entré (94): ursprunglig ekport med spröjsat överfönster, slipat glas. Rutigt marmorgolv i grönt/vitt med vit fris. Brunmålad bröstpanel med fyllningar, släta terrakottafärgade väggar avslutade av vit och grå rand, vit taklist, takrosett. Brunådrade mellandörrar med överfönster och slipat glas. I trapphuset golv som entré med grå fris, gröna väggar, hålkälslist. Enkla fyllningsdörrar med brun ådring.

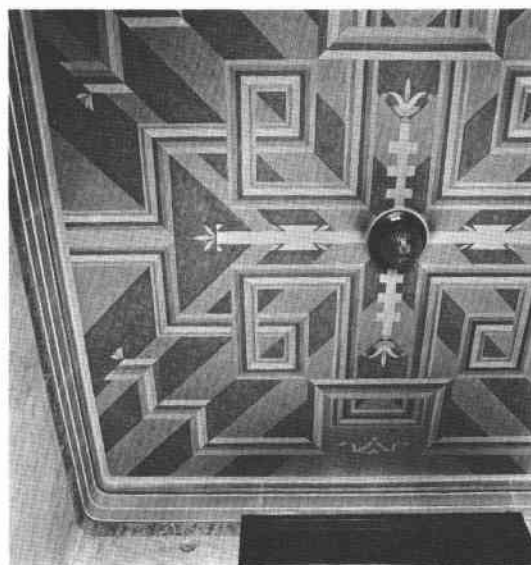
Entré (94 B): ursprunglig port. Entré i två plan med trappräcke i trä. Golv och trappa i vit marmor med grön bård. Bröstning i marmor, väggar i ljusgrön stuccolustro, grön takfris och taklist. Taket dekorerat i geometriskt mönster, terrakottafärgad botten, lister och dekorationer i grått. Trapphus i huvudsak som (94) men lägenhetsdörrar med spröjsat överfönster samt dito dagerfönster.

Entré (17): ursprunglig port. Diagonalrutat konststensgolv i rött/grått med röd och grå fris, trappor i röd konststen, gula väggar, rött mellandörrsparti. Grå dörrar på trappplanen.

Besökt lägenhet bevarar sockel- och smygpaneler, hålkälslist, fältindelade väggar, fyllningsdörrar och skjutdörrar. Ursprunglig skåpinredning i kök och serveringsgång. Dagerfönster mot serveringsgång och hall. Delvis moderniserat kök och nytt badrum.

Lägenhetsstorlekar 1913: 2-3 rok, 3-4 rok med jungfrukammare resp alkov. Översta vån har ateljé och rum samt 1-2 rok. Butiker med lager i bv.

Gård: asfalterad och underbyggd med glasbetongrutor.



Liljan 22

Gästrikegatan 15

Bostadsfastighet, inventerad 1975.

Byggnadsår 1912-14, arkitekter Höög & Morssing, byggherrar 1) H Hector 2) J Larsson, byggmästare 1) L Nordenström 2) L E Andersson. 1926 tillbyggnad av charkuterifabrik på gården. 1930 pannrum och badrum på vinden.

Gathus (hus I), 6 vån. Gatufasad: granitsockel, därovan förenklad fasad i brun sprutputs. Gårdsfasad: ockrafärgad slätputs. Rött plåttak.

Entré: ursprunglig ekport med överfönster och slipat glas. Golv av marmorplattor med grön marmorbård och vit fris. Tvåfärgade väggar, kälrat tak och hörnlistor, gråmålade mellandörrar, lägenhetsdörrar med fyllningar och spröjsade rutor. Cementmosaiktrappa i trapphuset.



Besökt lägenhet har ursprunglig inredning såsom fotlist, smypanel, tavellist, kälat tak med list i taket. Dörrar med sex fyllningar. Takrosetter.

Gårdshus (hus II), 4 vån. Fasad: ockrafärgad slätputs. Rött plåttak.

Entré: ursprunglig port, golv av grå cementmosaik, tvåfärgade väggar, kälat tak.

Besökt lägenhet har fotlist, smypanel vid ytterdörren, kälat tak med takrosett. överspikade dörrar. Kök med marmorbänk och pärlspånt-skåp.

Gårdshus (hus III), 1 vån. Fasad: gul slätputs. Rött plåttak.

Lägenhetsstorlekar 1914: 3 rok med jungfrukammare resp alkovi i gathuset. Tvättstuga, dubblett, 1 rum, 1 rum och kokvrå, 1 rok i gårdshuset. Butiker och lager i gathusets bv.

Gård: betong med planteringar av olika slag.



Liljan 23

Gästrikegatan 13

Bostadsfastighet, inventerad 1975.

Byggnadsår 1907-09, arkitekter Dorph & Höög, byggherrar och dito byggmästare 1) V Johansson & L E Andersson 2) H Funch. 1910 hiss. 1944-47 fasadreparation, ny skorsten och kök till dubletter.

Gathus (hus I), 5 vån + vind. **Gatufasad:** grå rå- och slåthuggen kalksten i bv därovan något förenklad fasad i gulbrun sprutputs. Takvåning i gul plåt. Kalkstensportal med överstycke med kastanjmotiv. **Gårdsfasad:** gulbrun sprutputs. Svart plåttak.

Entré: ursprunglig ekport med spröjsat glas. Svart/vitt diagonalrutat marmorgolv med vit fris. Vävklitrade väggar. Hålkälslist. Tredelad port mot gården. Spröjsade mellandörrar. Grå konststenstrappa i trapphuset. Brunådrade fyllningdörrar. Vävklitrade rosa och blå väggar. Kälat tak. Trappplan har vita marmorgolv med röd bård samt fris i grå cementmosaik.

Besökt lägenhet bevarar sockelpanel, bröst- och smypanel, fyllningsdörrar, hålkälslist och takrosett. Modern kokvrå.

Gårdshus (hus II), 4 vån. Fasad: ljusbrun sprutputs. Svart plåttak.

Entré: ursprunglig port och spröjsade mellandörrar. Svart/vitt diagonalrutat marmorgolv med vit fris. Bröstpanel med fyllningar. Hörnlistor med svarvad knapp, fyllningsdörrar, rödbruna snickerier, rosa väggar, vitt kälat tak. Diagonalrutade golv i svart och grå konststen med fris på trappplanen.

Besökt lägenhet har sockelpanel, fyllningsdörrar, hålkälslist och takrosett. Moderniserat kök.

Lägenhetsstorlekar 1909: 1 rum, 4 rok + jungfrukammare i gathuset, 1-3 rok i gårdshuset. Butiker + lager i gathusets bv.

Gård: underbyggd, asfalterad med glasbetongrutor. Underbyggd och asfalterad bakgård.



Liljan 24

Gästrikegatan 11

Bostadsfastighet, inventerad 1975.

Byggnadsår 1907-09, arkitekter Dorph & Höög, byggherrar 1) V Johansson & L E Andersson 2) J A Engzell, byggmästare 1) L E Andersson 2) L J Nordenström. 1910 kyrkolokal under gården. 1957 dörr i bv.

Gathus (hus I), 5 vån + vind. **Gatufasad:** bv i rå- och släthuggen kalksten därovan något förenklad fasad i brun sprutputs. Putsdekor på burspråket. Smidesbalkonger. Portalöverstycke i skulpterad kalksten. **Gårdsfasad:** mörkt ockrafärgad slätputs. Rött plåttak.

Entré: ursprunglig port med spröjsar och slipade glas. Diagonalrutat kalkstensgolv i rött och grått, röd bård, mittelbandslist, ursprungliga foder men nya släta dörrar. Vävkädda väggar i gulgrönt, brunådrade snickerier. Vitt tak med hålkälslist. Mellandörrar med spröjsar och slipat glas. I trapphuset vitt marmorgolv med grön bård. Gula vävkädda väggar. Hörnlistor i mässing. Pardörrar med fyllningar på trapplanen med övre fyllningen glasad. Dagerfönster, gröna väggar och brunådrade snickerier. Trapphusfönster med blyspröjsade flerfärgade glas.

Besökt lägenhet har stjärnparkett hämtad från hotell Regina, Regeringsgatan, bröstpanel och fältindelade väggar, hålkälslist, fyllningsdörrar. Lägenheten är delvis moderniserad med gabondörrar, nyinrett kök och bad.

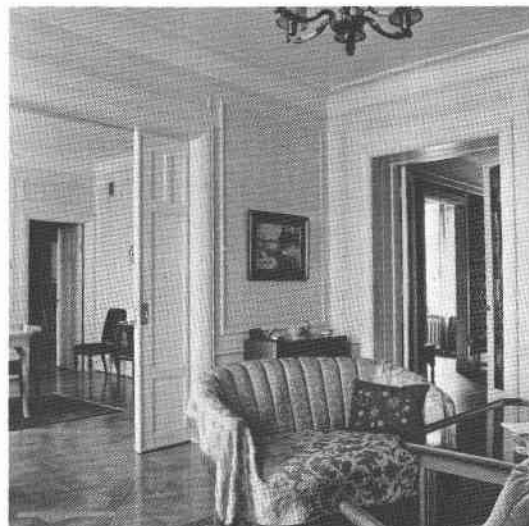
Gårdshus (hus II), 4 vån. **Fasad:** gul slätputs. Mot bakgård mörkt ockrafärgad slätputs. Rött plåttak.

Entré: svart/vitt diagonalrutat marmorgolv med vit fris. Kalkstenstrappa. Ursprungliga fyllningsdörrar mot gården. Ljusgröna flingmålade väggar, brunådrade snickerier.

Besökt lägenhet bevarar sockelpanel, bred taklist, takrosett och fyllningsdörrar. Kök med skåp med fyllningar, marmorbänk, äldre gaspis.

Lägenhetsstorlekar 1909: 1 rum, 4 rok + jungfrukammare i gathuset, 1-3 rok i gårdshuset. Butiker med lager i gathuset.

Gård: betongbelagd med lanterniner med plåttak, betongtäckt bakgård.



Liljan 25

Gästrikegatan 1, Odengatan 100

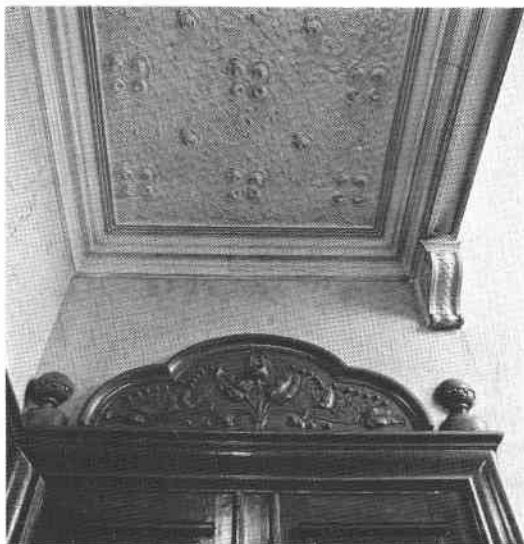
Bostadsfastighet, inventerad 1975.

Byggnadsår 1901-02, arkitekter Ulrich & Hallquist, byggherre P Herzog, byggmästare J Johansson. 1903 inredning av bageri. 1925 vindsinredning, bara delvis genomförd. 1929 pann- och badrum, 1937 tvättstuga. Förändr i butiker 1927, 1933, 1957. 1958-66 fasadrenovering, ombyggnad av kv, bv och entresol.

Gathus (hörnhaus, hus I), 5 vån + vind. **Gatufasad:** bv i sandstenskvadrar, därovan förenklad fasad i grå sprutputs. Blinderingar och dekor i putsen, smidesbalkonger med plåttekor. Portaler med sandstensomfattning. **Gårdsfasad:** grå sprutputs. Grönt plåttak.



Entré (100): skulpterad ursprunglig ekport med slipat glas och överfönster. Vitt marmorgolv och trappa, mässingsledstänger. Röd/vit tvärrandig sockel i marmor. Gulmarmorade väggar. Korgbågsvalvt tak med rik stuckdekor bl a förgyllda blommor i taket. Takfris bildad av bågfält med blommor, blad och ansikten i stuck. Över porten kartusch med texten "åren 1901-1902 byggdes detta hus". Glasat mellandörrsparti. I trapphuset enkel- och pardörrar med fyllningar och överstycken samt boaserade väggar. Samtliga snickerier är brunådrade medan väggarna är gulmarmorade. Vit taklist och tak med rosendekor i stuck. På trapplanen har dörrar och dagerfönster, liksom trapphusets fönster, blyspröjsade rutor i flerfärgat glas.



Entré (1): skulpterad ekport med ovallt spröjsat fönster en bit ovanför. Vitt marmorgolv, grå kalkstenstrappa, brunådrad hög panel med fyllningar, gröna väggar. Tak med list och rosett i vitt. Skulpterat mellandörrsparti. I trapphuset vitt marmorgolv med röd bård. Fyllningsdörrar, pardörrarna delvis skulpterade, hörnlistor.

Besökt lägenhet bevarar ursprungliga snickerier som kapphylla och skåp i hallen, sockel- och smygpanel, fyllningsdörrar. Taklist av konsoltyp resp hålkäl, takrosett samt reliefdekorerad grön skänkkakelugn. Moderniserat kök.

Lägenhetsstorlekar 1902: 2-3 rok samt 4 rok + jungfrukammare. Vid vindsinredning 1925 tillkom 4 rok + jungfrualkov och 6 rok + jungfrukammare och bad. Butiker och kafé i gathusets bv.

Gård: överbyggd och asfalterad med glasbetongrutor. Uthus i grön fasspântpanel, grått plåttak.

Liljan 26

Gästrikegatan 9

Bostadsfastighet, inventerad 1975.

Byggnadsår 1907-09, arkitekter Dorph & Höög, byggherrar W Johansson och L E Andersson, byggmästare W Johansson. 1917 inredning av bageri, 1945 ändr i bageri.

Gathus (hus I), 5 + vindsvån. Gatufasad: rå- och slåthuggen kalksten därovan något förenklad fasad i grågrön slåtputs. Försänkta fält i putsen. Smidesbalkonger. Huggen kalkstensportal med pilastrar och urnor. **Gårdsfasad:** grå slåtputs. Plåttak.

Entré: ursprunglig ekport med spröjsar och slipat glas. Entré i två plan med diagonalrutat svart/vitt marmorgolv, fris och trappor i vitt. Ljusbrun bröstpanel med fyllningar, grön vävklistrad vägg avslutad av brunådrad bård. Vitt kälrat tak. Ursprunglig dörr till gård och mellandörrsparti. Konststenstrappa. I trapphus vitt marmorgolv med röd bård på trapplanen grå konststensfris. Fältindelade väggar, profile-rad taklist. Vitt kälrat tak. Pardörrar med fyllningar, den övre glasad.

Besökt lägenhet har fältindelade väggar, smygpaneler, fotlist och hålkälslist samt takrosett. Fyllningsdörrar, serveringsgång med ursprunglig skåpinredning samt vägg i pärlspânt. Köket delvis, samt badrummet helt moderniserat.

Gårdshus (hus II), 4 vån. Fasad: grå slåtputs. Plåttak.

Entré: golv och bröstpanel som gathuset, glasade fyllningsdörrar, svarvade hörnlistor. Mellandörrar saknas, snickerier ljusbruna. Gula flingmålade väggar. Vitt kälrat tak.

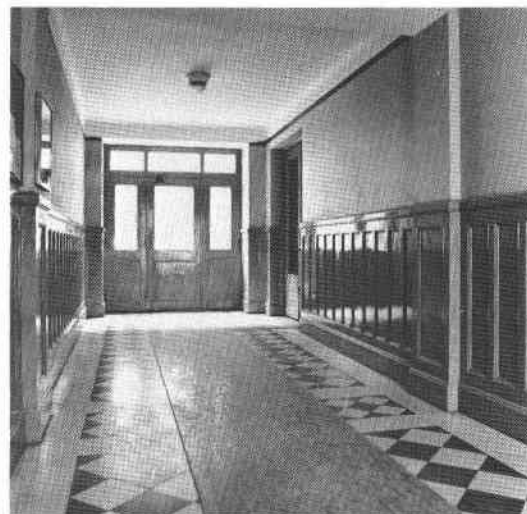


Besökt lägenhet har fotlist, hålkälslist, takrosett och fyllningsdörrar samt delvis ursprunglig skåpinredning.

Lägenhetsstorlekar 1909: 1 rum, 4 rok + jungfrukammare i gathuset, 1-2 rok i gårdshuset. Butiker i gathusets bv.

Gård: underbyggd, asfalterad och asfalterad bakgård.

Sedan inventeringen har fasaden avfärgats i gult.



Liljan 27

Gästrikvegatan 7

Bostadsfastighet, inventerad 1975.

Byggnadsår 1910-12, arkitekter Dorph & Höög, byggherre M Karlsson och P Herzog, byggmästare A Lignell och A Holmgren. 1921 garage körport idag garagenedfart. 1930-talet inredning av dusch och badrum.

Gathus (hus I), 6 vån. Gatufasad: bv i släthuggen kalksten därovan något förenklad fasad i ockrafärgad slätputs. Smidesbalkonger. Tidigare körport idag garagenedfart. **Gårdsfasad:** vitrosa slätputs. Rött plåttak.

Entré: ursprunglig port med spröjsat överfönster och slipat glas. Diagonalrutat golv av vit marmor och brun kalksten, dito fris. Gröna fältindelade väggar samt svartådrade mellandörrar. Trapphusets väggar är gula. Brun kalkstenstrappa. På vilplanen enkel- och pardörrar i svart.

Gårdshus (hus II), 4 vån. Fasad: rosa slätputs. Rött plåttak.

Entré: ursprunglig port med slipat glas, överfönster med grönt glas. Konststensgolv i vitt/rött med mönstrad bård. Grönmarmorade väggar, beige inramning. Vitt kälrat tak. Gulbrunådrade mellandörrar liksom dörrar på trappan. Grå kalkstenstrappa.

Besökta lägenheter har fotlist, kälrat tak, takrosett, överfönster mot köket. Ursprunglig skåpinredning i kök samt fyllningsdörrar.

Lägenhetsstorlekar 1912: 3 rok, 4 rok + jungfrualkov i gathuset, 1-2 rok i gårdshuset. Butiker i gathusets bv.

Gård: underbyggd och asfalterad gård med glasbetongrutor.

Sedan inventeringen har gatufasaden avfärgats i en ljust rosabeige nyans.



Liljan 30

Gästrikvegatan 5

Bostadsfastighet, inventerad 1975.

Byggnadsår 1910-11, arkitekter Dorph & Höög, byggherrar 1) M Karlsson 2) P Åhman & P Åström, byggmästare 1) A Lignell 2) P Åhman & P Åström. 1912 ändr i bv och kv. 1951-52 cv, bad i gathusets lgh samt bad på gårdshusets vind.





Gathus (hus I), 5 vån + vind. Gatufasad: granitsockel och därovan något förenklad fasad i grå sprutputs. Smidesbalkonger. Kalkstensomfattningar kring bv:s fönster och dörrar. Körport. Putsdekor över portalen. **Gårdsfasad:** ljusbrun sprutputs. Tegeltak.

Entré: ursprunglig port med slipade glasrutor. Golv av röda och vita marmorplattor, vit fris. Profilerad föllist och hög bröstningslist. Ursprungliga mellan- och gårdsdörrar. Ljusbrunådrade snickerier, väggar och kålat tak vitt. Trappor och trappplansgolv i grå cementmosaik, röd fris. Spröjsade trapphusfönster. Tvåfärgade väggar. Pardörrar med fyllningar och spröjsade råglas.

Inga lägenheter besökta.

Gårdshus (hus II), 4 vån. Fasad: ljusbrun sprutputs. Tegeltak.

Entré: ursprunglig port. Golv av grå cementmosaik med mörkare bård. Fyllningsdörrar med spröjsat och glasat parti. Vitt kålat tak.

Lägenhetsstorlekar 1911: 3 rok i gathuset samt 1-2 rok i gårdshuset. Butiker i gathusets bv.

Gård: underbyggd, asfalterad med glasbetongrutor. Asfalterad bakgård.

Sedan 1975 har gatufasaden sprutputsats i grått på bv och därovan i beige.



Liljan 31

Gästrikegatan 3

Bostadsfastighet, inventerad 1974.

Byggnadsår 1910-11, arkitekter Dorph & Höög (planer) Höög & Morssing (fasad), byggherrar 1) M Karlsson 2) P Pehrson & C E Winter, byggmästare 1) A Lignell 2) C E Winter. 1933 ändr för garage i kv.

Gathus (hus I), 6 vån. Gatufasad: bv i gul spritputs därovan gul sprutputs. Smidesbalkonger. Tidigare körport idag garagenedfart. **Gårdsfasad:** gul sprutputs. Tegeltak.

Entré: ursprunglig port. Golv av cementmosaik med dekor, vitmålad bröstpanel med fyllningar, glasat mellandörrparti. I trapphuset trappa i cementmosaik, grå- och vitmålade väggar, blyspröjsade fönster med flerfärgat råglas. Gråmålad bröstpanel på trapplanen samt glasade gråmålade enkel- och pardörrar.

Besökt lägenhet bevarar sockel-, smyg- och bröstpanel. Dagerfönster till kök, skänkskåp i serveringsgång. Vita kakelugnar - en rund och en skänkkakelugn. Delvis moderniserat kök.

Gårdshus (hus II), 4 vån. Fasad: brungul slätputs. Rött plåttak.

Lägenhetsstorlekar 1911: 3 rok + jungfrukammare i gathuset, 1-2 rok i gårdshuset.

Gård: asfalterad liksom bakgården.



Liljan 32 (fd 4)

Odengatan 106, Torsgatan 34

Bostadsfastighet, inventerad 1975.

Byggnadsår 1910-11, arkitekter Hagström & Ekman, byggherre L Pettersson, byggmästare C A Perslow.

Gathus (hörnhus), 5 vån + soutvån + vind. **Gatufasad:** bv i röd råhuggen granit därovan brun sprutputs. Smidesbalkonger. Portal (106) med omfattning i slät- och grovhuggen granit och fält med växtdekor i relief. Portal till apotek med kannelerade joniska pilastrar krönt av en stenbock. **Gårdsfasad:** brun sprutputs. Rödbrunn plåttak.

Entré: ursprunglig port. Golv, trappa och list i grön marmor. Fältindelade väggar med ströppelmålning i grönt, profilerad taklist, glasade mellandörrar. Rektangulär blyspröjsad glasmålning i bv. Vit marmortrappa. Enfärgade väggar och tak, rundbågefönster med flerfärgade blyspröjsade råglas. Enkeldörrar i björk med fyllningar och dagerfönster med foder och spröjsar i björk.

Besökt lägenhet bevarar fönster med blyspröjsad glasmålning, bröstpaneler med fyllning, tavellist och kälrat tak med profilerad list i tak, halvfranska dörrar med smygpaneler. Moderniserat kök och bad.

Lägenhetsstorlekar 1911: 1 rum, 5 rok + jungfrukammare.

Gård: underbyggd, asfalterad. Överbyggnader i gul slätputs med gröna plåttak.

Sedan inventeringen har apoteket ersatts av en banklokal, varvid stenbocken över porten tagits bort.



Liljan 33

S:t Eriksgatan 88, Torsgatan 46

Bostadsfastighet, inventerad 1975.

Byggnadsår 1912-14, arkitekter 1) E Hjelm 2) E Nystrand byggherrar 1) H Hansson 2) J P Lönnqvist och E Nystrand, byggmästare 1) C F Lignell, 2) E O Nystrand. 1925 garage och källare. 1929, 1944 förändr i bv. 1949 ändr i garagedfart.

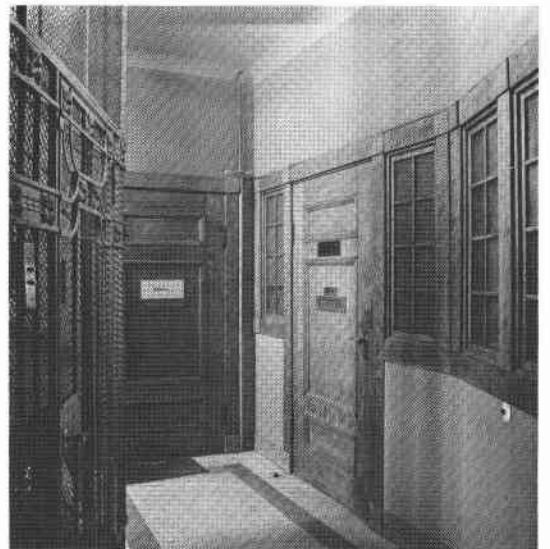
Gathus (hörnhus, hus I), 5 vån + soutvån. **Gatufasad:** bv i huggen granit med något förenklad fasad i beige sprutputs. Smidesbalkonger ovan burspråk. **Gårdsfasad:** gul slätputs. Tegeltak.

Entréer: rutigt marmorgoiv i vitt/grönt, grönbetsad bröstpanel med fyllningar, putsade väggar och tunnvalvt tak dekorerade med målningar i grå, rödbruna, blå, gröna och gula färger. Trappor i vit marmor. Slåta enfärgade väggar och tak i trapphuset samt blyspröjsade fönster i ofärgat råglas. På trappplanen enkel- och pardörrar med fyllningar samt överstycke i blyspröjsat glas.

Besökt lägenhet bevarar fotlist, bröstpanel, fältindelade väggar med tavellist, takrosett. Enkel- och pardörrar med smygpaneler. Öppen spis. Delvis moderniserat kök.

Gårdshus (hus II), 4 vån. **Fasad:** gul slätputs. Tegeltak.

Entré: trappa och golv i röd cementmosaik med grå fris, slåta tvåfärgade väggar med smal bård, kälrat tak, halvfranska enkeldörrar med glasat överstycke.





Lägenhetsstorlekar 1914: 3-4 rok i gathuset, 1 rok i gårdshuset. Butiker i gathusets bv.
Gård: asfalterad liksom bakgården.

Sedan inventeringen har gatufasaden omputsats och är nu i röd riven puts.



Liljan 34

S:t Eriksgatan 90

Bostadsfastighet, inventerad 1975.
Byggnadsår 1912-14, osign ritn, byggherre E Kindblad, byggmästare G A Sahlén.

Gathus, 6 vån. **Gatufasad:** bv i råhuggen kalksten samt brun spritputs därovan förenklad fasad i röd spritputs. Balkong med putsad bröstning. Portal i grovhuggen kalksten. **Gårdsfasad:** uppg saknas. Plåttak.

Entré: ursprunglig glasad port med överfönster. Golv i cementmosaik, flingmålade väggar och tak. Kälrat tak med profilerad list, gladsade svängdörrar, enkeldörrar med fyllning.

Besökt lägenhet bevarar fotlister, enkla halvfranska fyllningsdörrar, profilerade taklister, vit rund kakelugn. Kök med ursprunglig inredning - Bolinders vedspis, skafferi med pärlspåntpanel och skänkskåp.

Lägenhetsstorlekar 1914: butiker, 2-3 rok.

Gård: cementerad, träd och blomlådor.

Sedan inventeringen har fasaden sprutputsats i brunt.



Liljan 35

S:t Eriksgatan 92

Bostadsfastighet, inventerad 1975.
Byggnadsår 1912-13, arkitekter Westholm & Bagger (försl ritn), A Sjösteen (ändr ritn), byggherre och trol även byggmästare A Sjösteen. 1963 omb av lokal till bilskola.

Gathus, 6 vån. **Gatufasad:** granitsockel därovan något förenklad fasad i brun sprutputs. Smidesbalkonger ovan burspråk. Portal i huggen granit. **Gårdsfasad:** gul sprutputs. Rött plåttak.

Entré: ny port. Golv i cementmosaik med röd bård och hörndekor i gult. Rundad trappa i cementmosaik. Murade väggar med infällda cementplattor och keramik. Kryssvälvt tak. Ursprungliga glasade dörrar till gård och inre entré. Släta gula väggar med smal bård i trapphus, däröver vitt tak. På trapplanen boaserade väggar med enkeldörrar och spröjsade fönster.

Besökt lägenhet bevarar smyg- och sockelpanel, kälat tak och rikt ornamenterad takrosett. Gråvit skänkkakelugn med flerfärgad målning. Skänkskåp i serveringsgång. Delvis moderniserat kök.

Lägenhetsstorlekar 1913: 1 rum, 2 rok, 4 rok samt butiker i bv.

Gård: cementerad.



Liljan 38

Torsgatan 42

Bostadsfastighet, inventerad 1975.

Byggnadsår 1926, arkitekt S Wallander, byggherre HSB, byggmästare Fackföreningarnas Byggnadsproduktion upa. 1940 sopnedkast. 1944 biograf ändrad till predikolokal för Stockholms Fribaptistförening.

Gathus (hus I), 6 vån + soutvån. Gatufasad: bv i brun bandrusticerad puts därovan rödbrun slammad med putsdekor mellan vån 5 och 6. Putsad grå portal med kopplade kolonner. Garagenedfart. **Gårdsfasad:** gul slätputs. Rött plåttak.

Entré: ursprunglig glasad port. Röd/svartrutigt keramikgolv, bröstning i marmorerad stuccolustro, svart list, däröver grönmålade väggar med fris i stuccolustro. Glasat mellandörrsparti inramat av stuckdekor. Enfärgat slätt tak. Konststenstrappa, släta väggar och tak i trapphuset. Gråmålade enkeldörrar med fyllning på trapplanen.

Gång mellan gatu- och gårdshus har golv och väggar som entré, tak med målning i blått och bård i gult och grått.

Besökt lägenhet har sekundärbelysning till badrum från delvis moderniserat kök med ursprunglig skåpinredning, enkeldörrar med fyllning och spröjsade glas.

Gårdshus (hus II), 5 vån. Fasad: gul slätputs. Rött plåttak.

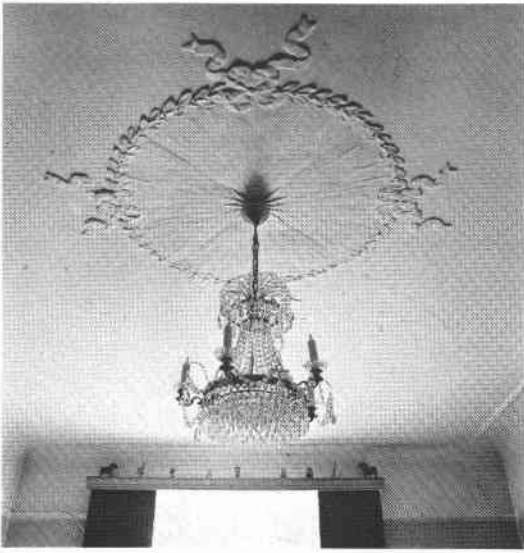
Entré: röd/svartrutigt keramikgolv, väggar med bröstning i stuccolustro däröver målade marmorering i gult/brunt liksom marmorerad fris. Rektangulära fält med figurativa reliefer.

Lägenhetsstorlekar 1926: tvättcentral och samlingsal i soutvån, 1 rum och kokvrå, 1-2 rok i gathuset, 1-2 rok i gårdshuset.

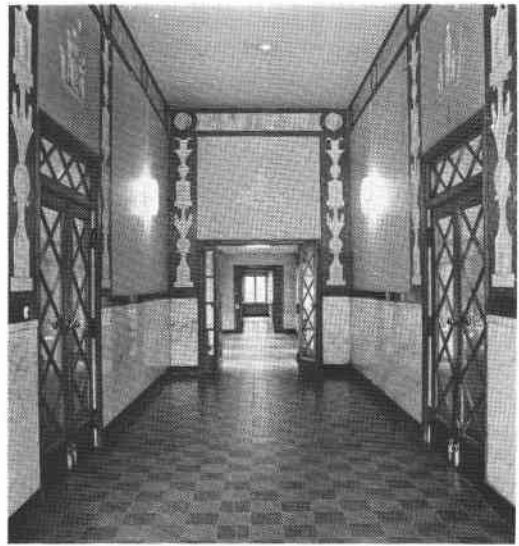
Gård: underbyggd och asfalterad.

Sedan inventeringen har gatufasaden renoverats och är nu i ockrafärgad riven puts.





Liljan 35, takrosett.



Liljan 38, entré.

Liljan 3, salong.

