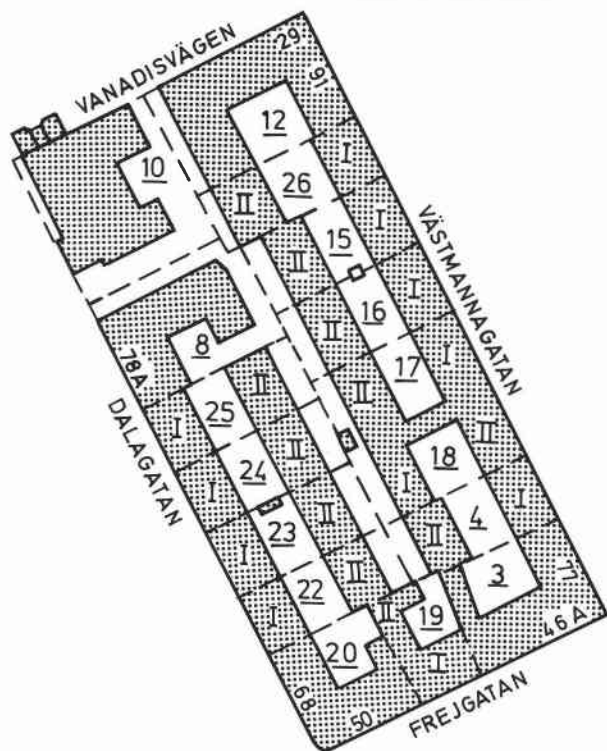
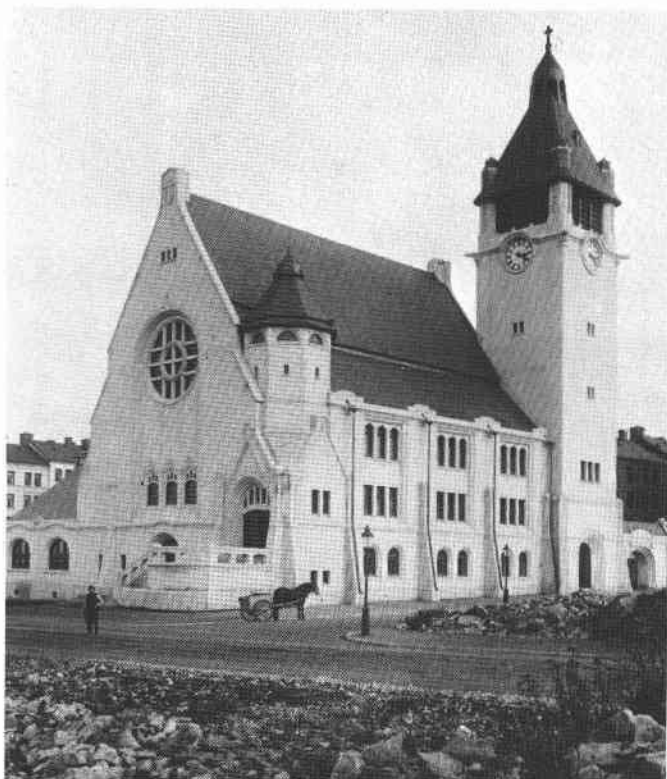


## MIDGÅRD



*Matteuskyrkan. Foto A Malmström 1903.*

*Midgård 18, gården till Otto Meyers konstgjuteri.*



### Midgård 3

Västmannagatan 77, Frejgatan 46 A, B



Bostadsfastighet, inventerad 1974.

Byggnadsår 1901-03, arkitekt V Bodin, byggherre E Jagdmann, byggmästare C E Lindewall. 1939 cv, nya hiss, planändringar, nya butiksfasader. 1949 ombyggnad. 1964 fasaden ändrad.

**Gathus** (hörnhus), 5 vån. **Gatufasad:** sockel av grovhuggen sandsten, därovan gul sprutputs. Rundat hörn med tornhuv och balkonger med smidesräcken. Portaler i vit sandsten. **Gårdsfasad:** sockel av granit och sandsten, däröver gul sprutputs.

**Entré (46 A):** glasad port. Vitt marmorgolv, vita väggar med två 40-talsmålningar föreställande yrkesmän och kvinnor. Rött tak. Hiss med ursprungliga smidesgrindar. Trapphus och trapplan med vit marmortrappa, gula väggar och tak. Släta dörrar med ekfanér.

**Entré (46 B):** som (46 A), med målningar. Halvfri trappa med träräcke, gröna valv. Trapphus och trapplan som (46 A).

**Entré (77):** i två plan med vit marmortrappa. Nedre planet med marmorklädda väggar till röd list, därovan röda väggar. Vitt tak. Övre planet med vitt marmorgolv, gröna valv. Röda väggar med målningar som i (46 A, B). Rött tak.

**Besökt lägenhet** förändrad under ombyggnaderna på 40-talet, vilka präglar hela byggnaden.

**Lägenhetsstorlekar** 1901: 2-4 rok samt 6 rok med jungfrukammare. Butiker i bv.

**Gård:** underbyggd, cementplattor.

### Midgård 4

Västmannagatan 79



Bostadsfastighet, inventerad 1974.

Byggnadsår 1902-03, arkitekter 1) V Bodin 2) E Jagdmann, byggherre E Jagdmann, byggmästare C E Lindewall. 1938 cv. 1968 gatufasaden renoverad.

**Gathus** (hus I), 5 vån + soutvån. **Gatufasad:** soutvån av grovhuggen röd sandsten. Därovan gulbeige slätputs. Bv och burspråk bandritsade. Balkong med smidesräcke. Portal av sandsten. **Gårdsfasad:** sockel av grå kalksten och granit, däröver gul slätputs. Rött plåttak.

**Entré:** delvis glasad, sekundär port. Golv av konststen. Nedre väggparti i vit marmor, övre marmoreringsmålade i vitt, röd marmorerad list. Brunådrad slät dörr, dagerfönster. Trapphus med vit marmortrappa, citrongula väggar med gråvita stänk. Trapplan med vitt marmorgolv med röd fris. Väggar som i trapphuset. Grå övertäckta par- och enkeldörrar. Dagerfönster med råglas.

**Besökt lägenhet** bevarar sockel- och smygpanel, stucktaklist med blomsterdekor. Pardörrar med fyllningar. Ljust blå skänkkakelugn med tulpandekor.

**Gårdshus** (hus II), 4 vån + soutvån. **Fasad:** soutvån i sandsten, därovan gulbeige slätputs. Rött plåttak.

**Entré:** vitt marmorgolv med röd fris. Gröna väggar med vitt stänk. Intill porten marmorklätt nedre parti. Grå överklädda enkeldörrar. Dagerfönster med råglas. Trapphus med vit marmortrappa, gråvita

väggar med stänk i svart och vitt. Trappplan med golv och dörrar som i entrén. Väggar som i trapphuset. Dagerfönster med råglas.

Besökt lägenhet har smygpaneler, stucktaklist med växtornamentik.

Lägenhetsstorlekar 1902: 1 och 3 rok i gathuset. Butiker i soutvån. I gårdshuset 1-2 rok samt enkelrum.

Gård: asfalterad.

## Midgård 8

Dalagatan 78 A, B, C

Bostadsfastighet, inventerad 1975.

Byggnadsår 1904-05, arkitekter S Westholm & E Lallerstedt, byggherre H Hallström, byggmästare dito. 1939 cv och bad i vissa lägenheter. 1951 hiss uppg A. 1965 hiss uppg B. 1968 fler badrum.

**Gathus**, 5 vån. **Gatufasad**: grovhuggen kalkstenssockel. Bv i brun spritputs, därovan gul sprutputs. Ritsad dekor, bårder av gult kakel på 4:e och 5:e vån. Burspråk, balkonger med smidesräcken, spröjsade överfönster. Kalkstensportal. **Gårdsfasad**: tornformat hörn med tornhuv. Gul slätputs. Rött plåttak.

**Entré (78 A)**: ursprunglig port. Nedre plan med grönt marmorgolv, sockelpanel. Grönmalade väggfält med röd ram. Tunnvälvt tak med målade kassetter. Kalkstenstrappa. Gråmalad mellandörr med delvis glasade fyllningar. Övre plan med grå väggar, vitt tak, grå enkeldörrar med fyllningar. Trapphus med grå väggar och vitt tak, råglasfönster. Trappplan som entrén, vissa dörrar med råglas som övre fyllning.

**Entré (78 B)**: port med blyinfattat färgat glas. Grönt marmorgolv, grå väggar, vitt tak. Röd kalkstenstrappa. Grå par- och enkeldörrar med fyllningar. Trapphus och trappplan som (78 A).

**Entré (78 C)**: ursprunglig port. Trapphus med gulvita väggar, vitt tak, röd kalkstenstrappa. Trappplan med gråsvart konststensgolv, gulvita väggar och tak. Dörrar som (78 A).

**Besökt lägenhet (78 A)** har stucktaklister med olika växtmotiv, rund kakelugn med flerfärgad dekor i 1700-talspastisch. Fyllningsdörrar.

Lägenhetsstorlekar 1904: 2-4 rok samt dubletter. Butik i bv.

Gård: cement, asfalt och plantering.

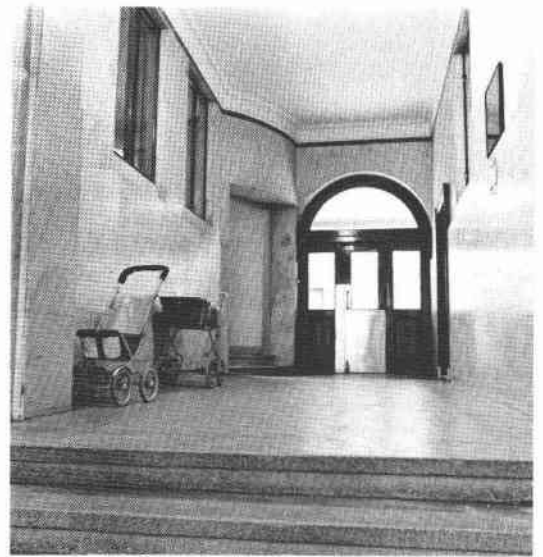
Gatufasaden renoverad sedan inventeringen. Nu gul spritputs på bv, därovan slätputs.

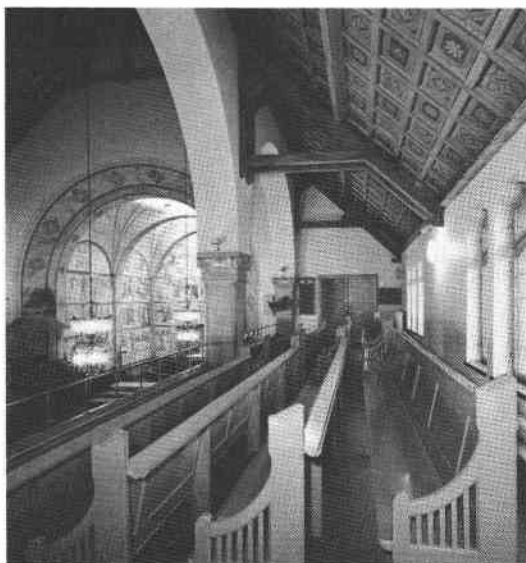
## Midgård 10

Dalagatan 80, 82, Vanadisvägen 33, 35

**Matteus kyrka**, ritad av Erik Lallerstedt, uppfördes 1901-03 med A Johansson som byggmästare. Kyrkan byggdes som ett distriktskapell men fick i och med församlingsdelningen funktionen av församlingskyrka 1906.

Byggnaden är placerad med en långsida utmed Dalagatan, där tornet med kopparklädd tornhuv är sidoställt i söder, och gavel mot Vanadisvägen. Gaveln har ett runt fönster med korsmotiv och trappa till ingången. Fasaden har brun sprutputs förutom mot Dalagatan, bv och detaljer som är utförda i kalksten.





Kyrksalen, 1 tr upp, var ursprungligen tváskeppig med läktare i sidoskeppet och utmed bakre kortväggen, där orgeln är placerad. 1923-24 utvidgades kyrkan med ett sidoskepp i öster, med läktare. Det kryssvälvda, rakt avslutade koret utvidgades och dekorationsmålningen, röda och vita rosor, ersattes med Olle Hjortzberg och Filip Månssons målningar. Det kassettindelade taket har öppen takstol uppbyggen av konsoler i form av änglar. Även kolonnerna mellan skeppen har skulpterade änglar på kapitälerna. Träbänkarna utmed mittgången är gråmålade.

Ombyggnaden 1923-24 medförde ökade utrymmen på bv, som var avsedd för socialt inriktad verksamhet. Där fanns bl a bostadslgh för personal, biblioteksrum och kök. I flygeln utmed Vanadisvägen inreddes 1907-08 ett gravkapell i fd slöjdsalen, som nu kallas "Lill kyrkan". Nu rymmer bv en stor samlingsaal, några mindre rum samt kök.

I vinkeln mellan den envåniga flygeln och kyrkobyggnaden ligger en liten gård med kalkstensgångar, gräs och en sandlåda.



## Midgård 12

Västmannagatan 91, Vanadisvägen 29, 31 A, B

Bostadsfastighet, inventerad 1974.

Byggnadsår 1911-12, arkitekter Hagström & Ekman, byggherrar 1) J Stålhand 2) G A Svensson, byggmästare P Hanzon. 1949 butik i kv.

**Gathus** (hörnhus), 5 vån + vindsvån. **Gatufasad:** grå grovhuggen granitsockel, däröver grå spritputs. Fasaden oförändrad med bur-språk, spröjsade fönster och balkonger med smidesräcken. Portaler i slåthuggen granit, på Vanadisvägen 31 A och B: runt överfönster. **Gårdsfasad:** gul slåtputs. Rött tegeltak.

**Entré (31 A):** ursprunglig, glasad port. Nedre plan med kalkstengolv, rödmarmorade stuccolustroväggar, vitt tak med beige ådring. Vit marmortrappa med räcke och handledare i mässing. Övre entréplan med rutigt golv i vit marmor och röd kalksten. Väggar och tak som på nedre planet. Gulbrunt ådrade mellandörrar, delvis glasade. Trapphus med röd/vitrutigt golv som i entrén. Vita väggar och tak. Gråmålade enkeldörrar med fyllningar, spröjsat dagerfönster. Vit marmortrappa. Trappplan utfört likt trapphuset.

**Entré (29):** som (31). Trapphus med vit marmortrappa, ljusgrå väggar, vitt tak. Trappplan med rutigt golv i vit marmor och röd kalksten, vit marmorfris. Grå enkeldörrar, vissa med överfönster.

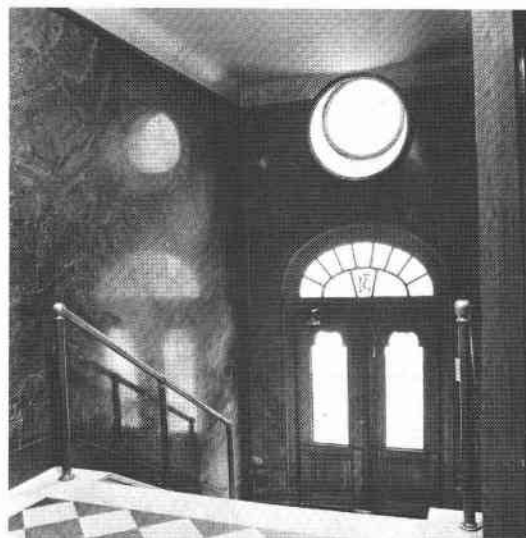
**Entré (91):** glasad port. Nedre plan med kalkstengolv, gula väggar, vitt tak och konststenstrappa. Glasade mellandörrar med spröjsat överfönster. Övre entréplan med grått konststengolv, nedre väggparti i grått, övre i vitt. Grå enkeldörrar med fyllningar, vissa övertäckta. Konststenstrappa.

**Besökta lägenheter** bevarar bröstpanel, väggfälsindelning och fyllningsdörrar.

**Lägenhetsstorlekar** 1911: 2-4 rok, flera med jungfrukammare. Butiker i bv.

**Gård:** grus och liten plantering.

Renoverad gatufasad sedan 1974 i beigevitt.



## Midgård 15

Västmannagatan 87

Bostadsfastighet, inventerad 1974.

Byggnadsår 1900, arkitekt okänd, byggherre Stockholms Stads Fastighetskontor, byggmästare J P Gustavsson. 1934 wc. 1958 cv.

**Gathus** (hus I), 5 vån. **Gatufasad:** ursprunglig fasad med bv i slät-huggen sandsten, 2:a vån i gul spritputs, därovan gul slätputs med dekorativa detaljer i spritputs. **Gårdsfasad:** gul slätputs. Rött plåttak.

**Entré:** ursprunglig port, grå/rödrutigt konststensgolv. Gula väggar, vitt tak med takrosett. Gråmålade enkeldörrar med fyllningar. Kalkstenstrappa. Väggar och tak i trapphus och trapplan utformade som i entrén.

**Gårdshus** (hus II), 4 vån. **Fasad:** gul slätputs. Rött plåttak.

**Entré, trapphus och trapplan** som i (I).

**Besökt lägenhet** har smygpanel, takrosett, fyllningsdörrar. Modernt kök med dagerfönster mot hall.

**Lägenhetsstorlekar** 1900: 1-3 rok.

**Gård:** gemensam med Midgård 16. Gräs, gångar av gatsten. Sopbyggnad av grön panel, rött plåttak. Bakgård gemensam med 16, grus och träd.

Sedan inventeringen 1974 har gatufasaden putsats om.

## Midgård 16

Västmannagatan 85

Bostadsfastighet, inventerad 1974.

Byggnadsår 1901, arkitekt okänd, byggherre Stockholms Stads Fastighetskontor, byggmästare J P Gustavsson. 1934 wc. 1958 cv, tvättstugor i kv.

**Gathus** (hus I), 5 vån. **Gatufasad:** bv av slät-huggen sandsten, där-ovan gul spritputs med detaljer i slätputs. Fasaden ursprunglig. Portal markerad med list. Körport med fyllningar. **Gårdsfasad:** gul slätputs. Grönt plåttak.

**Entré:** delvis glasad port. Grå/rödrutigt konststensgolv, gula väggar, vitt tak. Grå enkeldörrar med fyllningar. Grå-röd kalkstenstrappa. Trapphus och trapplan som i entrén.

**Körportens trapphus och trapplan** är utformade som ovan.

**Besökt lägenhet** har smygpanel, takrosett, rund kakelugn och fyllningsdörrar. Moderniserat kök.

**Gårdshus** (hus II), 4 vån. **Fasad:** gul slätputs. Rött plåttak.

**Entré:** grå/rödrutigt konststensgolv, rosa väggar, vitt tak med takrosett. Grå enkeldörrar och kalkstenstrappa. Trapphus och trapplan som i entrén.

**Lägenhetsstorlekar** 1901: gat- och gårdshus 1-2 rok.

**Gård:** gemensam med Midgård 15.

Gatufasaden omputsad sedan inventeringen.





## Midgård 17

Västmannagatan 83

Bostadsfastighet, inventerad 1974.

Byggnadsår - hus I 1885-87, arkitekt A W Falk, byggherre J E Söderling, byggmästare dito (?). 1924-25 wc, rivning av tvättstugebyggnad.

Byggnadsår - hus II 1890-92, arkitekt AW Falk, byggherre J E Söderling, byggmästare O K Hellström.

**Gathus (hus I), 5 vån. Gatufasad:** ursprunglig fasad i rosa sprutputs på bv, i övrigt slätputs. Bv och 2:a vån rusticerade, därovan horisontell- och kvaderritsning. Kannelerade pilastrar. På 3:e och 4:e vån pilasteromfattade fönster med kornischer. Listverk, lejonmasker över portar och fönster på bv. Ursprunglig körport. **Gårdsfasad:** gul slätputs. Svart plåttak.

**Entré/körport:** ingång från asfalterad körport med bröstpanel i ljusblå pärlspånt. Rödmålade dörrar till entrén. Golv av röd kalksten och vit marmor. Nedre väggparti grågrönt, schablonmålade bård i flera färger. Övre väggparti i gulgrått, tak i gråvitt. Brunmålade par- och enkeldörrar med fyllningar. Grå kalkstenstrappa. Väggar och tak som i entrén i trapphus och trapplan. Grått kalkstengolv med röd fris. Dörrar som i entrén, delvis glasade fyllningar.

**Gårdshus(hus II), 3 vån. Fasad:** gul slätputs. Svart plåttak.

**Entré:** grå/rödrutigt kalkstengolv. Nedre väggparti gulbeige, flerfärgad schablonmålade bård. Övre väggparti och tak målade i grått med mörka fläckar. Brunådrade par- och enkeldörrar, vissa med glasade övre fyllningar. Grå kalkstenstrappa. Trapphus med väggar och tak som i entrén, men nedre väggpartiet i grått. Trapplan med mångfärgat mosaikgolv lagt i mönster med fris. Väggar och tak som i entrén.

**Besökta lägenheter (hus I och II)** har sockel-, smyg- och bröstpanel. Takrosett, fyllningsdörrar, runda kakelugnar. Kök med ursprungliga pärlspåntskåp, bröstpanel och järnspis.

**Lägenhetsstorlekar 1885:** 1-3 rok och enkelrum i gathuset. **Lägenhetsstorlekar 1890:** 1-2 rok i gårdshuset.

**Gård:** sand med gatstensbelagd gång. Bakgård med jord, gatsten och plantering.

Totalrenovering påbörjad 1988 av hus I och II.



## Midgård 18

Västmannagatan 81

Bostadsfastighet & verkstadsbyggnad, inventerad 1975.

Byggnadsår - hus I 1900, arkitekter Ulrich & Hallquist, byggherre O Meyer, byggmästare J W Lagerstedt. 1924 ateljé på vinden.

Byggnadsår - hus II 1909-11, arkitekt D Janson, byggherre O Meyer, byggmästare L K Torngren. 1915 nytt trapphus, planändringar. 1945 fasadreparationer.

**Gathus (hus II), 5 vån + vindsvån. Gatufasad:** slät huggen kalkstenssockel, i övrigt gul slätputs, 2:a vån bandritsad. Listverk, burspråk, spröjsade överfönster, körport. **Gårdsfasad:** gul slätputs. Svart plåttak.

**Entré:** ursprunglig port med spröjsade fönster. Golv av grå och röda kalkstensplattor. Gula väggar med bandritsad sockel. Geometrisk dekor ritsad i fris under taket. Kalkstenstrappa. Grå, spröjsad mellandörr. Grå enkeldörrar med fyllningar. Kalkstenstrappa med smidesräcke i jugendmanér. Trappplan som entrén.

**Besökt lägenhet** bevarar smyg- och bröstpanel, enkeldörrar med fyllningar, skänk- och kolonnkakelugn.

**Lägenhetsstorlekar 1909:** hus II 2-4 rok, butiker i soutvån.

**Gårdshus (hus I), 4 vån. Fasad:** gul puts, dekorativa fönsterbågar i rött tegel och band av mönstermurat tegel. Svart plåttak.

**Lägenhetsstorlekar 1900:** hus I bv: verkstadslokaler, gjuteriugnar, betsrums, cisulörverkstad. 1 tr: lödrum, gjuteriets övre del, motorrum. 2 tr: fernisrum, svarvarverkstad, sliperi. Flygeln: kontor, utställning, materialförråd, lägenhet om 2 rok.

**Gård:** grus.

Verkstadsbyggnaden och kontorsflygeln byggdes för Otto Meyers konstgjuteri. Förutom skulpturgjutning, t ex S:t Görän och Draken på Österlånggatan och Uppståndelsemonumentet på Skogskyrkogården, tillverkades här gallergrindar och byggnadsdetaljer i zink. På 1970-talets början lades verksamheten ned. 1988 är gjuteriet helt tömt och totalrenovering pågår av hus I och II. Hus I inreds till kontor.



## Midgård 19

Frejgatan 48

Bostadsfastighet, inventerad 1974.

Byggnadsår 1901-03, arkitekter Dorph & Höög, byggherrar 1) M Widfors 2) E A Johansson & W Hagberg, byggmästare J Wedel. 1936 cv. 1964 planförändringar, bad, hiss, fasadrenovering med viss förenkling.

**Gathus (hus I), 5 vån + soutvån. Gatufasad:** grovhuggen kalkstenssockel, därovan gul sprutputs. Burspråk, slåthuggen naturstensportal. Skulpterad krans kring spröjsat överfönster. **Gårdsfasad:** gul sprutputs. Grått plåttak.

**Entré:** delvis glasad fyllningsport. Golv av grågrön marmor. Väggar i gult, sekundärt kakel. Tak av vita akustikplattor, gabondörrar. Trappa och trappplansgolv av grågrön marmor. Vita väggar och tak.

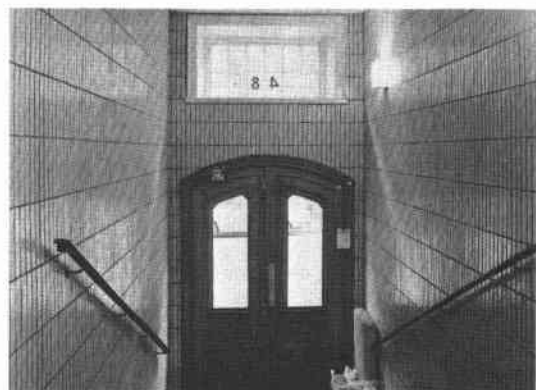
**Gårdsflygel (hus II). Fasad:** gul sprutputs. Grått plåttak.

**Entré:** vita väggar och tak med list. Grå kalkstenstrappa. Trapphus med grå väggar, vitt tak.

**Besökta lägenheter** har smal hålkälslist i övrigt helt ombyggda.

**Lägenhetsstorlekar 1901:** 1-3 rok i gathuset. 1-2 rok i gårdsflygeln.

**Gård:** delvis underbyggd. Asfalt och planteringar.



## Midgård 20

Frejgatan 50, Dalagatan 68



Bostadsfastighet, inventerad 1975.

Byggnadsår 1895-96, arkitekt A G Forsberg, byggherre L P Svensson, byggmästare O K Hellström. 1937 cv, planändringar. Körport ändrad till gångport.

**Gathus** (hörnhus), 5 vån. **Gatufasad:** fältindeldad sockel i gul spritputs, bv och 1 tr i gul slätputs med kvaderritsning. I övrigt gul spritputs med slätputsade fönsteromfattningar och hörnkedjor. Listverk, kornischer och enkel välvd portal. **Gårdsfasad:** gul slätputs. Svart plåttak.

**Entré (68):** sekundär port. Grågrönt marmorgolv. Orangemarmorade väggar med kvaderritsning. Vitt tak, entréns mittparti kryssvälvt, marmorade gördelbågar. Vänster uppgång med svart/vitruktigt marmorgolv i entrén. Vita väggar med grå stänk. Gulbrunt ådrade enkeldörrar med fyllningar. Grå kalkstenstrappa. Trappplan med golv, väggar och dörrar som i entrén. Höger uppgång som den vänstra, men med överfönster vid dörrarna.

**Entré (50):** sekundär port, svart/vitruktigt marmorgolv. Gulmarmorade väggar med kvaderritsning. Grönmarmorad kornisch. Inre entrédel har vita väggar med grå stänk och portvaksfönster. Trapphus och trappplan som (68).

**Lägenhetsstorlekar** 1895: 1-2 rok samt enkelrum. Butik i bv.

**Gård:** tvättstuga i gul slätputs, svart plåttak. Storgatsten och ett träd.



## Midgård 22

Dalagatan 70

Bostadsfastighet, inventerad 1975.

Byggnadsår 1894-95, arkitekt J Laurentz, byggherre P A Wersén, byggmästare dito. 1928 wc, ändring av bagerilokal i gårdshuset.

**Gathus** (hus I), 5 vån. **Gatufasad:** bv i brun slätputs med kvaderritsning, därovan gul sprutputs. Körport. **Gårdsfasad:** bv i brun sprutputs, i övrigt grå sprutputs.

**Entré:** grått kalkstengolv. Nedre väggpartier grå däröver gula, liksom taket. Gulbrunådrade par- och enkeldörrar med fyllningar. Grå kalkstenstrappa. Trapphus och trappplan som entrén.

**Gårdshus** (hus II), 4 vån. **Fasad:** bv brun sprutputs i övrigt gulbeige sprutputs.

**Entré:** grått kalkstengolv, grå väggar, vitt tak. Bruna enkeldörrar med fyllningar. Grå kalkstenstrappa. Trapphus och trappplan som i entrén.

**Besökt lägenhet** bevarar smyg- och bröstpanel, enkeldörr med fyllningar. Vita kolonnkachelugnar med reliefdekor.

**Lägenhetsstorlekar** 1894: i gathuset 1 rok samt enkelrum. Butik i bv. I gårdshuset 1 rok samt bageri i bv.

**Gård:** asfalterad. Bakgård: cementbelagd.





## Midgård 23

Dalagatan 72

Bostadsfastighet, inventerad 1975.

Byggnadsår 1903-05, arkitekt O Holm, byggherre D Carlsson, byggmästare D Carlsson. 1938 cv, bad i gathuset, wc i gårdshuset.

**Gathus (hus I), 5 vån. Gatufasad:** grovhuggen sandstenssockel, därövan brunockra sprutputs. Burspråk med viss reliefdekor, bl a byggnadsåret med växtdekor. Portal, kring fd körport, i grovhuggen sandsten. **Gårdsfasad:** gul sprutputs. Rött plåttak.

**Entré:** ursprungligen körport. Grått och rött kalkstensgolv, gulrosa väggar, stucktaklist, gröna takfält. Vänster uppgång med golv av svart marmor samt röd och grå kalksten. Gulvita väggar, profilerad taklist. Gulbrunt ådrade enkeldörrar med fyllningar, vissa med dager- och överfönster. Grå kalkstenstrappa. Trappplan med svart/vitrukt marmorgolv och stucktaklist. Dörrar som i entrén.

**Gårdshus (hus II), 4 vån. Fasad:** gul sprutputs. Rött plåttak.

**Entré:** ursprunglig port med spröjsade glas. Rött och grått kalkstensgolv, vävklädda gulvita väggar. Dörrar som i (I). Grå kalkstenstrappa. Trapphus med vita vävklädda väggar. Trappplan med golv av grå och gråröd kalksten, vitgrå väggar, profilerad taklist.

**Lägenhetsstorlekar** 1903: gathus 1-3 rok, butik i bv. I gårdshuset 1-2 rok samt enkelrum.

**Gård:** cementerad. Asfalterad bakgård.

## Midgård 24

Dalagatan 74 A, B

Bostadsfastighet, inventerad 1975.

Byggnadsår 1903-05, arkitekter S Westholm (fasad) & H Hallström, byggherre H Hallström, byggmästare dito. 1934, -36 och -38 planändringar.

**Gathus (hus I), 5 vån. Gatufasad:** grovhuggen kalkstenssockel, bv i gul spritputs, därövan gul slätputs. Ritsad dekor runt fönstren viss dekor av grönt kakel, burspråk. Ursprunglig körport med spröjsat överfönster. **Gårdsfasad:** gul slätputs. Svart plåttak.

**Entré (74 B):** ursprunglig port med blyinfattat, färgat glas i överfönstret. Grönt marmorgolv, röd sandstensbård. Väggar och kryssvälvt tak i gult med målad grön bladdekor. Grå och röd kalkstenstrappa till övre entréplan, smidesräcke. Svartbruna delvis glasade mellandörrar med fyllningar. Trapphus med grå kalkstenstrappa.

**Besökta lägenheter** har sockellist, kolonnkakelugn med flerfärgad dekor, skänkkakelugn och takrosett. Serveringsgång med ursprungliga skåp. Kök med gas- och järnspis.

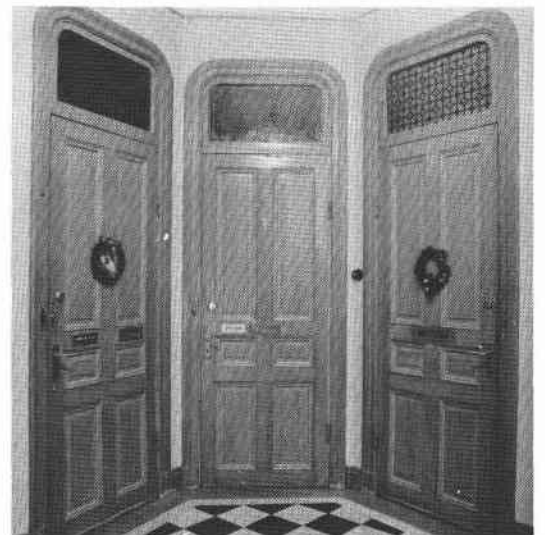
**Gårdshus (hus II), 4 vån. Fasad:** gul slätputs. Svart plåttak.

**Entré:** grå/rödrutigt kalkstensgolv, väggar och tak i gult. Brunmålade enkeldörrar med glasade fyllningar. Grå kalkstenstrappa.

**Besökt lägenhet** bevarar smygpanel, kolonnkakelugn med flerfärgad dekor. Dörrar med fyllningar. Kök med järnspis.

**Lägenhetsstorlekar** 1903: 1-4 rok samt dubblett i gathuset. I gårdshuset 1-2 rok och enkelrum.

**Gård:** cement och asfalt.





## Midgård 25

Dalagatan 76

Bostadsfastighet, inventerad 1975.

Byggnadsår 1903-04, arkitekt O Holm, byggherre B Gustafsson, byggmästare dito. 1937 cv. 1959 fasadrenovering.

**Gathus (hus I), 5 vån. Gatufasad:** grovhuggen sandstenssockel, där ovan gulockra sprutputs. Burspråk, portal i grovhuggen kalksten. **Gårdsfasad:** gul sprutputs. Svart-plåttak.

**Entré:** ursprungligen körport. Golv av gula klinkerplattor. Nedre väggpartier gröna, därovan vita. Valv med stiliserad dekor. Gröna takfält, profilerade taklister. Entré i vänster uppgång med svart/vitrutigt marmorgolv, gula väggar. Gulbrunt ådrade enkeldörrar, släta, vissa med överfönster. Grå kalkstenstrappa.

**Besökt lägenhet** bevarar sockel-, bröst- och smygpanel, takfris med rosor, takrosett. Kolonn- och skänkkakelugn med dekor. Fyllningsdörrar.

**Gårdshus (hus II), 4 vån. Fasad:** gul sprutputs. Svart plåttak.

**Entré:** svart/vitrutigt marmorgolv, gula väggar. Brunådrade enkeldörrar med överfönster. Grå kalkstenstrappa.

**Lägenhetsstorlekar 1903:** 1-3 rok i gathuset. I gårdshuset 1-2 rok samt enkelrum.

**Gård och bakgård:** cement.

Sedan inventeringen har gatufasaden renoverats i grått, körporten har bytts ut och entrén målats om.



## Midgård 26

Västmannagatan 89

Bostadsfastighet, inventerad 1975.

Byggnadsår 1904-05, arkitekt G Schüssler, byggherre dito, byggmästare A Olsson. 1937 cv.

**Gathus (hus I), 5 vån. Gatufasad:** grovhuggen kalkstenssockel, där ovan gul slätputs. Tunna lister mellan bv och 1 tr. Portalomfattning av kalksten med skulpterade rosor. **Gårdsfasad:** gul slätputs. Rött plåttak.

**Entré:** ursprunglig, glasad port. Nedre entréplan med vitt marmorgolv, svart bård. Gulmarmorerade väggar, räfflade stuckbågar i taket. Grå kalkstenstrappa, träräcke. Övre plan som nedre men gröna väggar och gulbrunt ådrad pardörr, övertäckt. Trapphus med grå kalkstenstrappa, gulvita väggar på ena sidan, gröna på motstående.

**Besökt lägenhet** bevarar sockel-, smyg- och bröstpanel, takrosett. Skänkkakelugn. Serveringsgång med ursprungliga skåp och spröjsade överfönster till kök och hall.

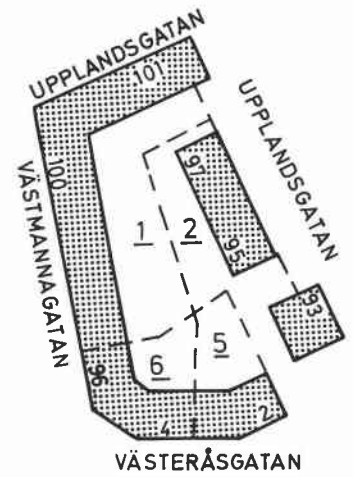
**Gårdshus (hus II), 4 vån. Fasad:** gul slätputs med vertikala fält av spritputs.

**Entré:** gråvitt konststengolv med svart bård. Gröna väggar. Dörrar som (I). Trapphus med rödgrå kalkstenstrappa, gula väggar.

**Lägenhetsstorlekar 1904:** 1-3 rok samt enkelrum i gathuset. I gårdshuset 1-2 rok samt enkelrum.

**Gård och bakgård:** grus med plantering.

## MOTORN



*Kvarteret Motorns gård. Foto G Heurlin 1927.*





## Motorn 1 (fd 1, 7, 8, 9)

Västmannagatan 98 A, B, 100 A, B, Upplandsgatan 99, 101

Bostadsfastighet, inventerad 1976.

Byggnadsår 1917-20, arkitekter G Larsson (1918) & E Engström, byggherre Stockholms Kooperativa Bostadsförening, byggmästare A Adling. 1935-36 cv, bad i kv.

**Gathus** (hörnhaus), 3 vån. **Gatufasad:** samkomponerad med Motorn 2 och kvarteret Vingen med slammad puts i rödbrunt. Burspråk med träfrontoner. Olikformade, något infällda fält över fönstren på 2:a vån. Ankarslutar, körportsomfattningar av rusticerad konststen. Entréer från gården. **Gårdsfasad:** rödbrunt slammad. Rött tegeltak.

**Entré** (98 B): svart/vitrutigt konststensgolvt. Trappor av cementmosaik med balusterräcke i trapploppens öppningar. Fyllningsdörrar med övre fyllningen spröjsad.

**Besökt lägenhet** bevarar halvfranska enkeldörrar och slät takrosett. Kök med delvis ursprungliga skåp.

**Lägenhetsstorlekar** 1917: 1-2 rok samt 1 rum och kokvrå.

**Gård:** grus, gångar av konststensplattor, gräs, planteringar och träd. Murar med grindar mot Upplandsgatan.



## Motorn 2 (fd 2, 3, 4)

Upplandsgatan 95, 97

Bostadsfastighet, inventerad 1976.

Byggnadsår 1918-22, arkitekt G Larsson, byggherre Stockholms Kooperativa Bostadsförening, byggmästare A Adling. 1935-36 cv, bad i kv.

**Gathus** (hus I), 3 vån. **Gatufasad:** slammad i rödbrunt. Frontoner över fönstren på 2:a vån. Ursprungliga takkupor med runda fönster. **Gårdsfasad:** slammad i rödbrunt. Rött tegeltak.

Inga entréer besökta.

**Gathus** (hörnhaus, hus II), 3 vån. **Gatufasad:** så gott som identisk med Vingen 1, dvs slammad i rödbrunt med lisener, franska fönster med smidesräcken och frontoner över fönstren på 3:e vån. **Gårdsfasad:** rödbrunt slammad. Rött tegeltak.

Inga entréer eller lägenheter besökta.

**Lägenhetsstorlekar** 1918: hus I och II 1-2 rok samt 1 rum och kokvrå.

**Gård:** gemensam med Motorn 1, 5, 6.



## Motorn 5

Västeråsgatan 2

Bostadsfastighet, inventerad 1976.

Byggnadsår 1916-1918, arkitekter (1919) G Larsson, E Engström, G E Pettersson, byggherre Stockholms Kooperativa Bostadsförening, byggmästare A Adling.

**Gathus**, 3 vån. **Gatufasad:** slammad puts i rödbrunt med gulbruna lisener. Burspråk med träfronton, ankarlutar. Enkel protal i konststen. **Gårdsfasad:** rödbrunt slammad. Rött tegeltak.

Inga entréer eller lägenheter besökta.

**Lägenhetsstorlekar** 1916: 1-2 rok.

**Gård:** gemensam med Motorn 1, 2, 6.



## Motorn 6

Västeråsgatan 4, Västmannagatan 96

Bostadsfastighet, inventerad 1976.

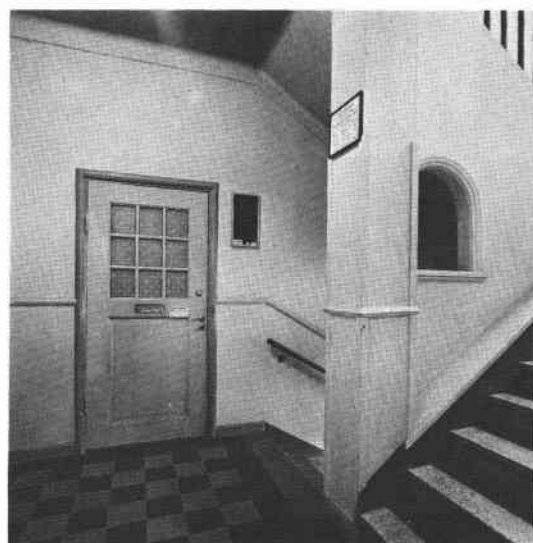
Byggnadsår 1916-1918, arkitekter G Larsson, E Engström, G E Pettersson, byggherre Stockholms Kooperativa Bostadsförening, byggmästare A Adling. 1935-36 cv, bad i kv.

**Gathus** (hörnhus), 3 vån. **Gatufasad:** slammad i rödbrunt. Gulbruna lisener. Frontoner över fönstren på 2:a vån, rusticerade portaler i konststen, ankarlutar. **Gårdsfasad:** rödbrunt slammad. Rött tegeltak.

Inga entréer eller lägenheter besökta.

**Lägenhetsstorlekar** 1916: 1-2 rok samt 1 rum och kokvrå.

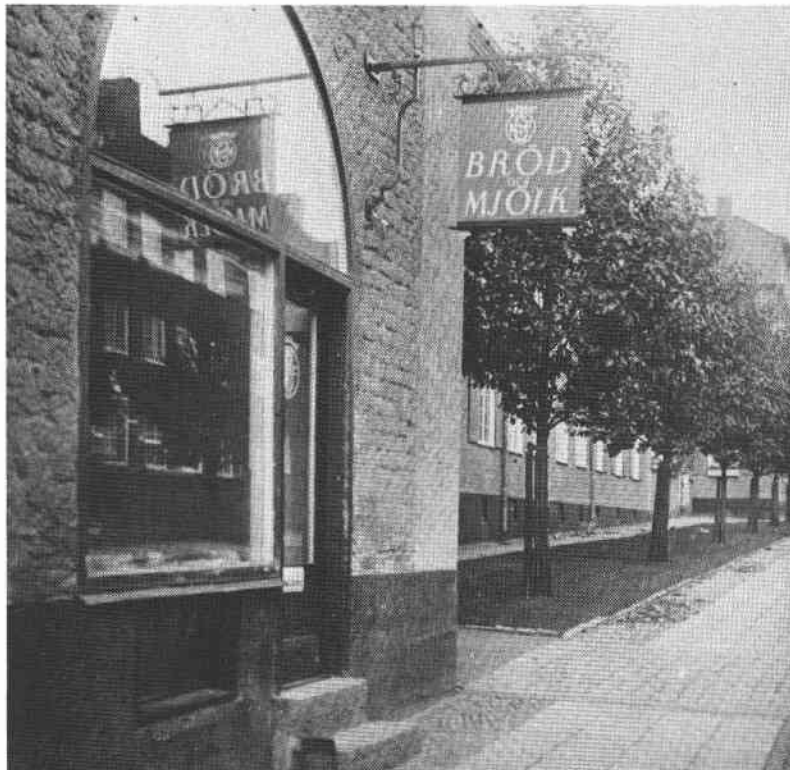
**Gård:** gemensam med Motorn 1, 2, 5.



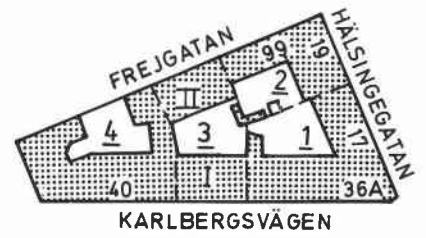


*Kvarteret Motorns gård, sedd från söder. Foto Malmström 1916-18.*

*Motorn 2. Foto E Jäfvert omkr 1931.*



## PIONEN



*Pionen 4, trapphus.*

*Pionen 4, portal.*





## Pionen 1

Karlbergsvägen 36 A, B, Hälsingegatan 17

Bostadsfastighet, inventerad 1974.

Byggnadsår 1906-08, arkitekter Dorph & Höög, byggherrar G A Sahlin, J Siljendahl och C J Lindberg, byggmästare C J Lindberg. 1925 förändring i soutvån. 1931 hiss. 1934 cv. Bad 1937.

**Gathus** (hörnhus), 6 vån + vindsvån. **Gatufasad:** gul sprutputs med bandritsningar. Burspråk. Avfasat hörn på bv, däröver stort burspråk, upptill avslutat med tornhuv. Sandstensportaler; (17) med reliefdekorerat överstycke, (36 A) med halvkolonner och pilastrar, porten i skulpterad ek. **Gårdsfasad:** gul sprutputs. Svart plåttak.

**Entré** (17): ursprunglig port. Grått konststensgolv med röd bård, sekundärmålade väggar i gult och tak i blått. Enkeldörrar med fyllningar. Trapphus med konstenstrappor, vitt tak och tvåfärgade väggar. Trappplan som entrén.

Inga lägenheter besökta.

**Lägenhetsstorlekar** 1908: dubbletter, 2-3 rok samt 3-5 rok med jungfrukammare.

**Gård** asfalterad, underbyggd med lanternin.



## Pionen 2

Hälsingegatan 19, Frejgatan 99

Bostadsfastighet, inventerad 1974.

Byggnadsår 1903-04, arkitekt C B Ödberg, byggherre A Andersson, byggmästare C B Ödberg. 1928 bad och cv. 1937 och 1947 ytterligare bad.

**Gathus** (hörnhus), 5 vån + soutvån. **Gatufasad:** gul sprutputs ovan rosa sandstenssockel. Fasaden kraftigt förenklad. Burspråk, balkonger med ursprungliga smidesräcken. Avfasat hörn. **Gårdsfasad:** gul sprutputs. Rött plåttak.

**Entré** (99): grå kalkstenstrappa till övre entréplan. Golv av svart/vitt rutlagt marmorgolv, rödbrunmålade bröstpaneler med fyllningar och därovan ljusblå väggar. Vitt tak med tandsnittslist och mittrosett. Glasade mellandörrar med fyllningar. På entréns övre plan grönblå väggar, vitt slätt tak samt enkel- och pardörrar med fyllningar. Trapphus och trappplan utförda som entréns övre plan. Kalkstenstrappa. Entré (19) utformad på ungefär samma sätt.

**Besökt lägenhet** bevarar sockelpaneler, kälade tak med lister och mittrosetter med jugendornamentik (näckrosmotiv etc) i stuck.

**Lägenhetsstorlekar** 1904: i soutvån butiker, enkelrum (för portvakten) samt 2-3 rok.

**Gård:** asfalterad, underbyggd. Små planteringar.



## Pionen 3

Karlbergsvägen 38 (hus I), Frejgatan 101 (hus II)

Bostadsfastighet, inventerad 1974.

Byggnadsår (hus I) 1884-87, arkitekt N F Söderberg, byggherre G A Fröberg, byggmästare J A Håkansson. 1916-18 ombyggnad av butiker i bv till lägenheter.



**Gathus (hus I), 5 vån. Gatufasad:** gul slät- resp spritputs. Bv och 1 tr rusticerad, kolossalpilastrar genom 2 och 3 tr samt kvaderritsning på 4 tr. Kraftigt listverk. Rusticerad portal. **Gårdsfasad:** grå slätputs. Svart plåttak.

**Entré:** golv av svart/vit rutlagd marmor. Brunmålad bröstpanel med fyllningar, därovan ljusgröna väggar. Vitt tak med konsollist och mittrosett. Trapphus med kalkstenstrappa. På trapplanen golv, väggar och tak som i entrén. Ursprungliga enkel- och pardörrar, några delvis glasade och vissa med glasade överstycken.

**Besökt lägenhet** bevarar snickerier från byggnadstiden, rosett, en rund vit kakelugn och en flat vit kakelugnsspis med stora mässingsluckor. Kök med vedspis med plåtkåpa, zinkbänk med vask, öppna hyllor samt hörnskaferi.

Byggnadsår (hus II) 1897-98, arkitekt A G Forsberg, byggherre och byggmästare G A Fröberg. 1927 wc.

**Gathus (hus II), 5 vån. Gatufasad:** bv och 1 tr i gul kvaderritsad slätputs, därovan gul spritputs med slätputsad dekor kring fönstren. Taklist, putsportal. **Gårdsfasad:** gul slätputs. Plåttak.

**Entré:** i stort sett utformad som i Karlbergsvägen 38.

Lägenheter ej besökta.

**Lägenhetsstorlekar** 1884 resp 1897: i hus I butiker samt lgh om 2 rok - i hus II enkelrum, 1-2 rok.

**Gård:** gemensam för hus I och II. Beläggning av storgatsten, tc-länga av trä med plåttak.

Sedan inventeringstillfället har såväl hus I som II renoverats och vindsinretts. Hus II är slätputsat i gult med ritsad dekor kring fönstren. Bv och 1 tr kvaderritsade.

## Pionen 4

Frejgatan 103, Karlbergsvägen 40, Sigtunagatan 20

Bostadsfastighet, inventerad 1974.

Byggnadsår 1907-08, arkitekter Dorph & Höög, byggherre J E Jansson, byggmästare A Lindell. 1924 kafé. 1926 planändring på 2 tr. Bad i kv 1937. 1953 fasadrenovering/förenkling. 1962 balkong på ett av burspråken.

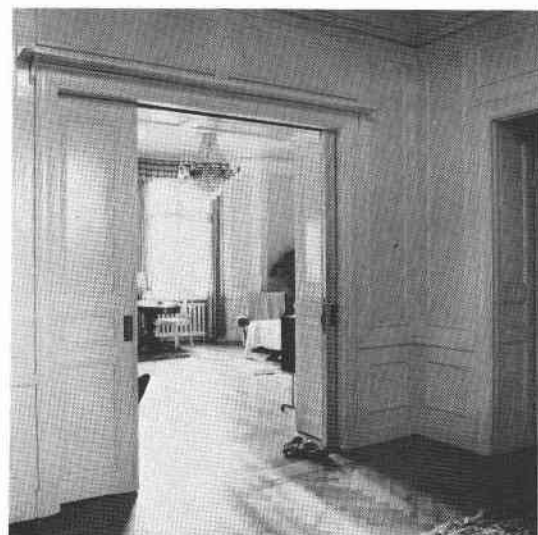
**Gathus (hörnhus), 6-7 vån. Gatufasad:** gul slätputs, bv och 1 tr samt vissa partier bandritsade. Putsportaler med festongdekor, balkong med ursprungligt smidesräcke, burspråk. De två hörnen är utformade som två stora burspråk, upptill avslutade med små tornhuvor med festongdekor i plåt. **Gårdsfasad:** gul slätputs. Svart plåttak.

**Entré:** ursprunglig glasad port. Golv av vit marmor med svart fris, vitmålade väggar och tak. Mellandörrar av ek med slipat glas. I trapphuset vit marmortrappa, fönster med glasmålningar med lagerkransar och festonger som motiv. På trapplanen golv som i entrén, hög sockelpanel av ek samt fyllningsdörrar.

**Besökt lägenhet** bevarar ursprungliga snickerier såsom sockel- och smygpaneller, halvfranska par- och skjutdörrar. Fältindelade väggar. Kakelugn med flerfärgad dekor.

**Lägenhetsstorlekar** 1908: 2 rok med hall samt 6-7 rok.

**Gård:** asfalterad, hög lanternin. Mot Frejgatan avgränsas gården med en mur och portal.





*Pionen 4, fasad mot Frejgatan.*

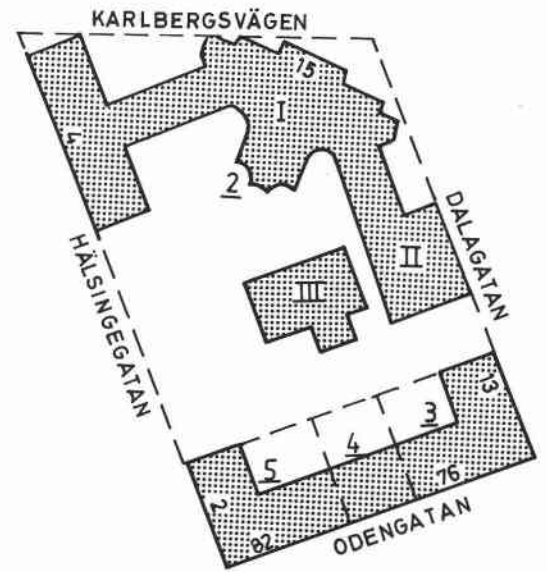
*Pionen 3, entré.*



## RESEDAN



*Resedan 2, fasad mot Dalagatan.*



*Kvarteret Resedan. I fonden Vasaparken. Foto 1899.*

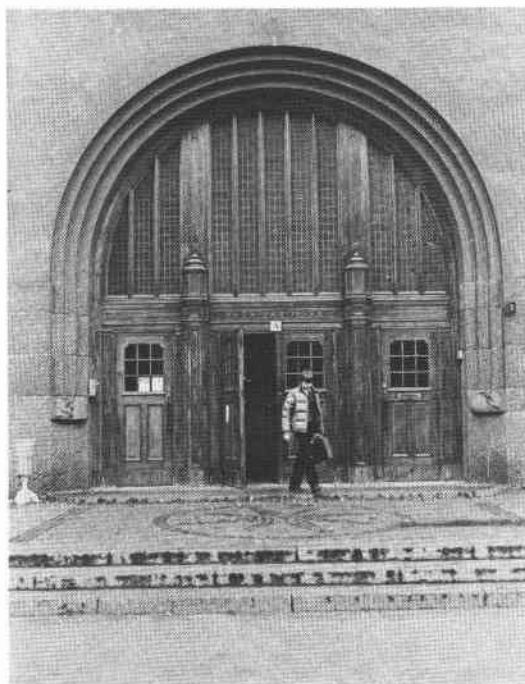




## Resedan 2

Dalagatan 15-19, Hälsingegatan 4, Karlbergsvägen 15-21

Vasa gymnasium (tidigare realskola), inventerad 1978, 1981-82. Byggnadsår 1916-27, arkitekter G Améen & P G Hjertén, byggherre Skoldirektionen. 1932-33 inreds vaktmästarebostad i bv Hälsingegatan, 1935 ordnas aulan för filmvisning, 1937 installeras hiss. 1960 ombyggnad för läkarmottagning, elevtoaletter samt maskinskrivnings- och slöjdsalar. 1967-74 om- och tillbyggnad av realskolan för teknisk fackskola.



**Skolbyggnaden (hus I)** är uppförd i 4-5 vån + soutvån. **Fasader:** huggen granitsockel, gråbrun sprutputs på släta murytor med antydda lisener, gröna fönster- och dörrsnickerier samt tak med enkupigt rött tegel. Mittrisalit med fronton prydd av klocka med förgyllda romerska siffror. Monumental rundbågig portal med överfönster. Putsad tillbyggnad (hus II) med fönsterband och plåttak.

**Interiören** bevarar till stor del ursprungligt utseende med kalkstensgolv i trapphus och korridorer, smidesräcken i trappan, putsväggar med slät bemålning. I huvudentrén kassettak. I entrén mot gården doriska kolonner. Klassrummen har heltäckningsmattor eller linoleumgolv. Putsade väggar med kulör därovan trälist och ovan denna vit puts. Slätt vitt tak. Lärarrummet har möbler ritade av P G Hjertén och målningar av Knut Lindholm föreställande Stockholm på 1560-talet. Aulan har ny bänkinredning samt ny scen. Läktarbarriären med fyllningar är ådringsmålad liksom orgelfasaden. Under läktarbarriären följande devis: "Framförallt bevara ditt hjärta, ty därifrån utgår livet, sanningen ska göra Eder fria, det gäller att så en ädel säd på vandringen genom livet". Kassettak samt igensatt taklanternin. Biblioteket är nu lärarmatsal men har kvar ursprunglig fast hyllinredning.

**Skolgård:** en putsad mur löper kring hela skolan, en häck omgärdar en sittplats mot Hälsingegatan. På den inre gården som avgränsas av staket finns ett stort vådräd.

1978-82 nybyggnad av **daghem (hus III)** i två våningar på gården. Arkitekt Abramson Arkitektkontor AB, byggherre Stockholms Fastighetskontors bygnadsavdelning, byggmästare Göran Persson. **Fasad:** gulrött fasadtegel. Svart falsat plåttak.



## Resedan 3

Dalagatan 13, Odengatan 76

Postkontor, kontors- och bostadsfastighet, inventerad 1978.

Byggnadsår 1928-29, arkitekt E Lallerstedt, byggherre Byggnadsstyrelsen, byggmästare Botolfsen & Co. 1964-66 omb kv och bv för omklädningsrum och personalmatsal, 1971 omb av lgh till elevrum och lärosal, 1973 omb av lgh till kontor.



**Gathus (hörnhus)**, 4 vån. **Gatufasad:** putsad sockel, därovan fasad i gul slätputs med polykrom putsdekor på vån 4 tr. **Gårdsfasad:** gul slätputs.

Interiörer ej besökta.

## Resedan 4

Odengatan 78

Bostadsfastighet, fd biograf, inventerad 1978.  
Byggnadsår 1930-31, arkitekt B Hedvall, byggherre och dito byggmästare H Dahl. 1962 ombyggnad av biograf.

**Gathus, 5 vån. Gatufasad:** grön slätputs med vita fönsteromfattningar och dekorativa fält. Kalkstensportal. **Gårdsfasad:** grön sprutputs. Plåttak.

**Entré:** ursprunglig port av ek och glas. Golv och trappa i marmor. Lägenhetsdörrar i fanér.

Inga lägenheter besökta.

**Lägenhetsstorlekar** 1931: dubblett, 2-4 rok + jungfrukammare.

**Gård:** underbyggd (fd biograflokal), asfalterad med lanternin.

Sedan inventeringen 1978 har den ursprungliga porten bytts mot en lättmetallport.



## Resedan 5

Odengatan 80, 82, Hälsingegatan 2

Skol- och bostadsfastighet (fd Vasa högre flickskola), inventerad 1978, 1981-82.

Byggnadsår 1929-31, arkitekt R Östberg, byggherre A Ax:n Lindqvist, byggmästare L E Hellstedt AB. 1935 ombyggnad för kontor vån 1 tr samt konditori med kök i gatuplanet, 1966 omputsning av fasad. 1969-71 ombyggnad av skola till kontor.

**Gathus, 5 vån. Gatufasad:** bv i grå sprutputs därovan gul sprutputs. Franska fönster med järnsmidesräcken. Skolporten vid Hälsingegatan har stenomfattning med texten "Vasa Högre Flickskola" ovan dörren. **Gårdsfasad:** gul sprutputs. Plåttak.

**Entré:** ursprunglig ekport med överfönster. Golv och trappa i grön marmor. Fyllningsdörrar på trapplanen.

Huset mot Odengatan innehåller lägenheter medan kontor inrymts i skolans tidigare lokaler mot Hälsingegatan.

Inga lägenheter besökta.

**Lägenhetsstorlekar** 1931: dubblett, 2 rok, 5 rok + jungfrukammare.

**Gård:** underbyggd, asfalterad med lanterniner.





*Kvarteret Resedan med Odengatan i förgrunden.*

*Bebyggelse på nuvarande Vasa gymnasiums plats. I bakgrunden kv Snöklockan.  
Foto G Heurlin 1917.*

