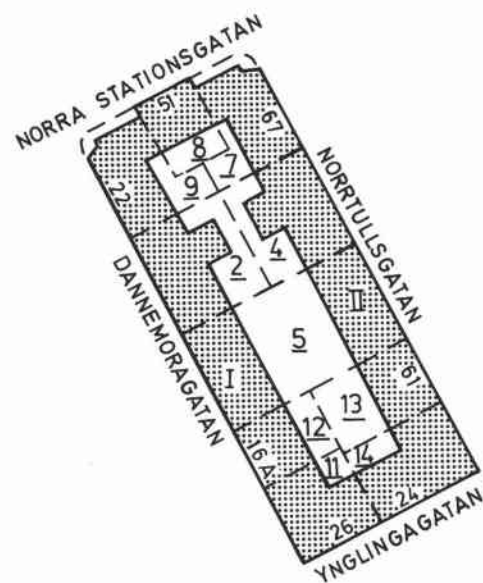


SLÄNDAN



Kvarteret Sländans gård, sedd från sydost.

Sländan 7, 8 och 9 med Norra stationsgatan i förgrunden.





Sländan 2

Dannemoragatan 20

Bostadsfastighet, inventerad 1977.

Byggnadsår 1913, arkitekt H Eriksson, byggherre E Wall, byggmästare W A Klingberg. 1927 badrum. 1934 duschrum.

Gathus, 5 vån + vindsvån. **Gatufasad**: grå spritputs på bv, därövan slätputs. Burspråk, balkonger med smidesräcken. **Gårdsfasad**: gul slätputs. Svart plåttak.

Entré: marmorgolv och gula väggar. Stuckornament i takspegeln. Norra trapphuset har konststensgolv, gula väggar, hömlister och räcke med svarvade balustrar. Enkeldörrar med delvis råglasade fyllningar. Södra trapphusets räcke i smide.

Besökt lägenhet har sockelpanel, stuckornament i taket och överklädda dörrar. Köket moderniserat.

Lägenhetsstorlekar 1913: 1-3 rok.

Gård: asfalterad.

Fasaden har sedan 1977 renoverats i rosa.



Sländan 4

Norrtullsgatan 65

Bostadsfastighet, inventerad 1977.

Byggnadsår 1913-15, arkitekt H Eriksson, byggherre E Wall, byggmästare E A Gustafsson.

Gathus, 6 vån + vindsvån. **Gatufasad**: råhuggen granitsockel, därövan rödbrun slätputs. Burspråk, balkonger med smidesräcken. **Gårdsfasad**: ljusgul slätputs. Svart plåttak.

Entré: glasad ekport med slipat glas. Konststensgolv, grovputsade väggar, stucktaklist. Trappplan som entrén, sekundära dörrar. Hiss med smidesgrindar.

Inga lägenheter besökta.

Lägenhetsstorlekar 1913: 1-3 rok.

Gård: asfalterad.



Sländan 5

Norrtullsgatan 63, Dannemoragatan 18

Bostadsfastighet, inventerad 1977.

Byggnadsår 1944-47, arkitekt E Engström, byggherre J E Österling, byggmästare okänd.

Gathus (hus I, Dannemoragatan), 6 vån. **Gatufasad**: bv i granit därövan brun slätputs. Utskjutande mittparti över 1 tr. Balkonger. **Gårdsfasad**: grå spritputs. Svart plåttak.

Entré (18): grått marmorgolv, gula väggar. Nisch med relief av S Lindberg. Trappplan med golv och väggar som i entrén. Gabondörrar.

Gathus (hus II, Norrtullsgatan): identiskt med (I), men med indragen vindsvåning och balkong längs hela fasaden.

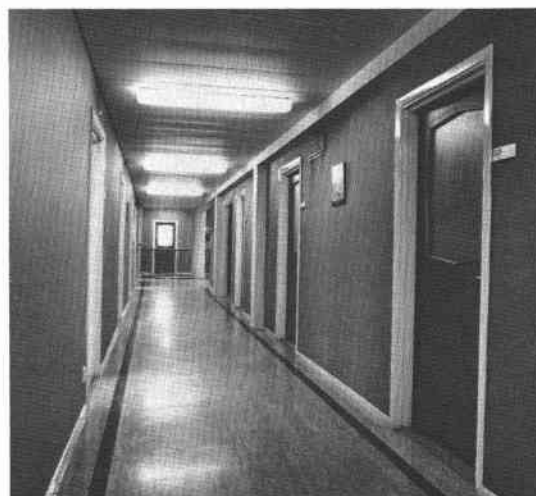
Entré (63): som 18, relief av S Blomberg.

Inga lägenheter besökta.

Lägenhetsstorlekar 1944: 1 rum och kokvrå samt 2 rok.

Gård: asfalterad.

Hus I har renoverats i gulvitt sedan inventeringen 1977. Hus II har under 1988 renoverats i gult.



Sländan 7

Norrtullsgatan 67, Norra Stationsgatan 49

Bostadsfastighet, inventerad 1977.

Byggnadsår 1915-16, arkitekt A Wetterberg, byggherre J Norén, byggmästare dito. 1929 tillbyggnad av 1 vån mot gatan.

Gathus (hörnhus), 5 vån + vindsvån. **Gatufasad:** granitsockel, därövan grå spritputs. Burspråk och rundat hörnparti. **Gårdsfasad:** gul slätputs. Tegeltak.

Entré: ursprunglig ekport, kalkstensgolv, röda stänkmålade väggar och grönt tak. Kalkstenstrappa med smidesräcke. Gröna väggar på trappplanen, golv som i entrén. Fyllningsdörrar med spröjsad överdel.

Inga lägenheter besökta.

Lägenhetsstorlekar 1915: 1-3 rok.

Gård: asfalterad och omgiven av smidesstaket.



Sländan 8

Norra Stationsgatan 51

Bostadsfastighet, inventerad 1977.

Byggnadsår 1915-16, arkitekt A Wetterberg, byggherre J Norén, byggmästare dito.

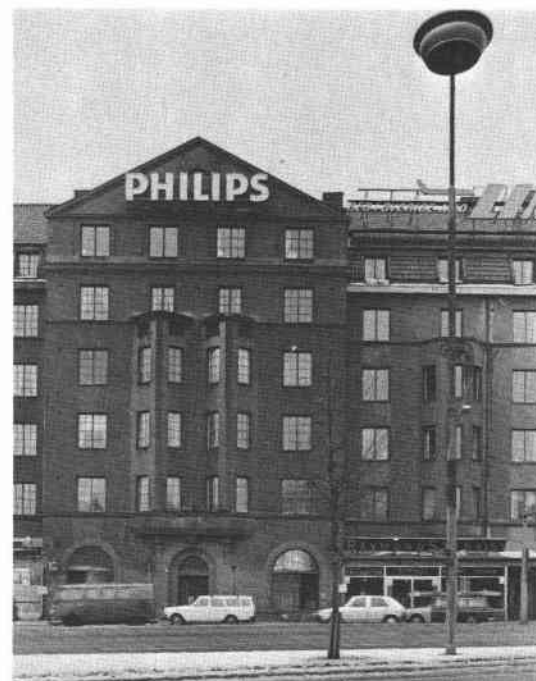
Gathus, 6 vån. **Gatufasad:** granitsockel, därövan grå spritputs. Burspråk och listverk. Fasaden samkomponerad med Sländan 7 och 9. **Gårdsfasad:** gul slätputs. Tegeltak.

Entré: sekundär port, kalkstensgolv och grå väggar. Spegelvalv med stucklist. Trappplan med gröna väggar och fyllningsdörrar med glasad överdel.

Besökt lägenhet har smygpanel, öppen spis, fyllningsdörrar och modernt kök.

Lägenhetsstorlekar 1915: 1-3 rok.

Gård: asfalterad och staketomgiven.





Sländan 9

Norra Stationsgatan 53, Dannemoragatan 22

Bostadsfastighet, inventerad 1977.

Byggnadsår 1915-16, arkitekt A Wetterberg, byggherre och byggmästare J Norén. 1928 cv. 1929 tillbyggnad av 1 vån.

Gathus (hörnhus), 5 vån + vindsvån. **Gatufasad:** sockel och fönsteromfattningar på bv i granit, därovan grå slätputs. Burspråk, rundat hörnparti. **Gårdsfasad:** ljusgul slätputs. Tegeltak.

Entré (22): sekundär port, kalkstensgolv. Väggar med ådringsmålad nedre del och vit övre. Överklädda dörrar, kalkstenstrappa med smidesräcke.

Entré (53): som (22) men med grå och gulmålade väggar utan ådring. Ursprunglig hiss i mahogny.

Inga lägenheter besökta.

Lägenhetsstorlekar 1915: 2-3 rok samt enkelrum.

Gård: asfalterad och staketomgärdad.

Fasaden omputsad i rödbrunt sedan inventeringen.



Sländan 11

Dannemoragatan 16, Ynglingagatan 26

Bostadsfastighet, inventerad 1977.

Byggnadsår 1929-30, arkitekt J Östlihn, byggherre och byggmästare E Forsberg.

Gathus (hörnhus), 6 vån. **Gatufasad:** grå slätputs, balkonger med smidesräckan och burspråk. **Gårdsfasad:** gul slätputs. Plåttak.

Entré: ekport, marmorgolv med svart fris, röda stänkmålade väggar, stucktaklist. Vit marmortrappa. Trappplan med golv som i entrén, vita stänkmålade väggar och mörkbetsade fyllningsdörrar.

Besökt lägenhet har takrosett och fyllningsdörrar.

Lägenhetsstorlekar 1929: 2-3 rok.

Sedan 1977 har fasaden renoverats i gulrött med grå fönsteromfattningar.



Sländan 12

Dannemoragatan 16 A

Bostadsfastighet, inventerad 1977.

Byggnadsår 1929-30, arkitekt J Östlihn, byggherre och byggmästare C Wale.

Gathus, 5 vån + vindsvån. **Gatufasad:** grå spritputs med mörkare fönsteromfattningar. Kvaderritsad sockel. Indragen vindsvåning med balkong och balusträcke längs hela fasaden. **Gårdsfasad:** gul slätputs. Svart plåttak.

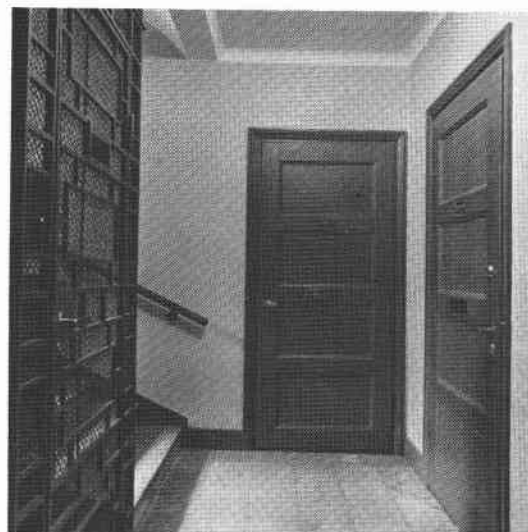
Entré: glasad ekport, blå stänkmålade väggar. Trappplan med vitt marmorgolv, väggar som i entrén, blåmålade fyllningsdörrar. Marmortrappa.

Inga lägenheter besökta.

Lägenhetsstorlekar 1929: 1-2 rok.

Gård: överbyggd, asfalterad med lanternin och omgiven av smidesstaket.

Sedan inventeringen har fasaden avfärgats i grönt med beigefärgade fönsteromfattningar. Balustreräcket är utbytt till aluminiumräcke.



Sländan 13

Norrtullsgatan 61 B

Bostadfastighet, inventerad 1977.

Byggnadsår 1929-30, arkitekt B Hedvall, byggherre A Dunder, byggmästare dito.

Gathus, 5 vån. Gatufasad: sockel av skiffer, förövrigt rödbrun slätputs. Burspråk krönt av rundbågig takkupa. **Gårdsfasad:** gul slätputs. Rött plåttak.

Entré: marmorgolv med svart fris, gröna stänkmålade väggar. Trappplan med golv och väggar som i entrén, dörrar med påspikade lister.

Restaurang Fortuna: konststensgolv, stänkmålade väggar, läktarvåning med balustrad, fyllningsdörrar.

Inga lägenheter besökta.

Gård: överbyggd och asfalterad.



Sländan 14

Norrtullsgatan 61 A, Ynglingagatan 24

Bostadsfastighet, inventerad 1977.

Byggnadsår 1930-32, arkitekt A Stark, byggherre och byggmästare Oscarsson & Söderberg.

Gathus (hörnhus), 5 vån. Gatufasad: gul spritputs. Hörnbalkonger med smidesstaket. **Gårdsfasad:** gul spritputs. Tak av eternitplattor.

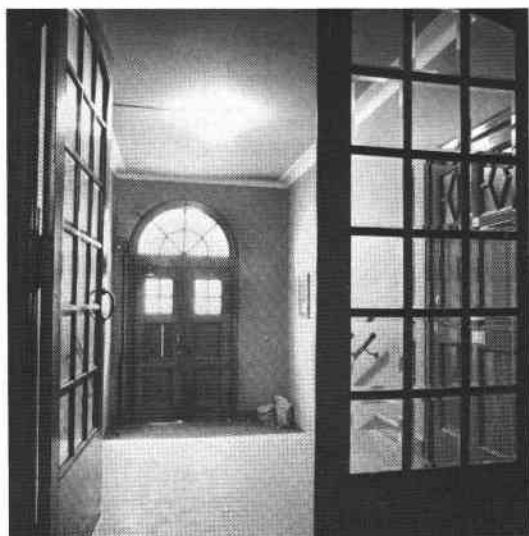
Entré: sekundär port, marmorgolv, gröna väggar och tak. Trappa av marmor. Trappplansgolv och väggar som i entrén, gabondörrar.

Inga lägenheter besökta.

Lägenhetsstorlekar 1930: 1-2 rok.

Gård: överbyggd, asfalterad och staketomgiven.





Sländan 7, entré.



Sländan 13, restauranginteriör.

Sländan 13. Foto A Jerneman 1905.



SMEDJAN



Smedjan 9,10, entrétak.



Smedjan 14, korsningen Västeråsgatan - Dalagatan.





Smedjan 5

Västmannagatan 99

Bostadsfastighet, inventerad 1977.
Byggnadsår 1920-21, arkitekt A Wallby, byggherre C E Borg, byggmästare trol C E Borg.

Gathus, 5 vån. Gatufasad: konststenssockel, därovan grå slätputs. Lisener, fönsteromfattningar på 5:e vån och fält kring fönstren på 3:e vån i ljusgrå puts. Granitportal och ursprungliga ovala vindskupor. **Gårdsfasad:** brun sprutputs. Rött tegeltak.

Entré: golv och trappa i konststen, kalkstensbröstning och gula väggar. Sekundära mellandörrar. Rödsvarvt konststenstrappa. Trapphus och trapplan med väggar och golv som i entrén. Gröna enkeldörrar med fyllningar.

Besökt lägenhet har ursprunglig plan och fast inredning, fyllningsdörrar och öppen spis. Delvis ursprungligt kök med marmordiskbänk.

Lägenhetsstorlekar 1920: 1 rok, 3 rok samt enkelrum.

Gård: buskar.



Smedjan 6

Västmannagatan 97

Bostadsfastighet, inventerad 1977.
Byggnadsår 1916-17, arkitekt A Wetterberg, byggherre och byggmästare H Andersson. 1956 cv.

Gathus, 5 vån. Gatufasad: grovhuggen granitsockel, i övrigt grå terasit. Lisener och ursprunglig ekport med spröjsar. **Gårdsfasad:** gul sprutputs. Rött plåttak.

Entré: golv och trappa i kalksten, vävklädda gula väggar, glasade mellandörrar. Trapphus och trapplan med väggar och golv som i entrén. Kryss- resp tunnvalvda tak på trapplanen. Gröna fyllningsdörrar.

Besökt lägenhet har kälrat tak och takrosett, förövrigt moderniserad.

Lägenhetsstorlekar 1916: 1 rok samt 1 rum och kokvrå.

Gård: planteringar och träd omgärdat av stängsel och mur.



Smedjan 7

Västmannagatan 95

Bostadsfastighet, inventerad 1977.
Byggnadsår 1916-19, arkitekt A Wetterberg, byggherre Bostadsföreningen Vårt Hem nr 4 upa, byggmästare D Sahlin. 1932 cv.

Gathus, 6 vån. Gatufasad: sockel i granit, i övrigt grå terasit. Burpråk och balkonger med smidesräcken. Kvaderritsning kring rundbågade butiksfönster. Granitportal. **Gårdsfasad:** gul slätputs. Rött plåttak.

Entré: ursprunglig port med spröjsar. Rött och grått kalkstengolv. Marmorerade väggar med gula fält och gröna omfattningar. Hörnlistor och spröjsade mellandörrar. Kalkstenstrappa, hiss med smidesgrind. Trapphus och trapplan med gulvita väggar och golv som i entrén. Dagerfönster och delvis glasade fyllningsdörrar.

Besökt lägenhet har ursprunglig plan, snickerier, och kolonnkakelugn.

Lägenhetsstorlekar 1916: 2 rok samt jungfrukammare, 1 rum och kokvrå. Butiker och hembageri i bv.

Gård: asfalterad med träd och mur.

Sedan inventeringen 1977 har fasaden renoverats i rosa.

Smedjan 8

Västmannagatan 93, Vanadisvägen 32

Bostadsfastighet, inventerad 1977.

Byggnadsår 1916-18, arkitekt A Wetterberg, byggherre Bostadsförningen Smedjan upa, byggmästare D Sahlin. 1937 cv.

Gathus (hörnhaus), 5 vån + vindsvån. **Gatufasad:** råhuggen granitsockel, därovan gul sprutputs. Våningsband. **Gårdsfasad:** brun slätputs. Brunt plåttak.

Entré (32): ursprunglig spröjsad port. Golv och trappa av kalksten. Gulmarmorade väggar indelade i fält av gröna band. Kälat tak i rosa, trappräcke med svarvade stolpar. Trappplan med golv som i entrén, gula väggar och släta dörrar i fanér.

Entré (93): som (32).

Inga lägenheter besökta.

Lägenhetsstorlekar 1916: 1-3 rok samt enkelrum.

Gård ej besökt.

Smedjan 9, 10

Dalagatan 84, Vanadisvägen 34, 36

Bostadsfastighet, inventerad 1977.

Byggnadsår 1921-25, arkitekt C Åkerblad, byggherre G Ohde, byggmästare E Arenborg.

Gathus (hus I), 5 vån + vindsvån. **Gatufasad:** grå sprutputs. Sandstensportalerna med kannelerade kolonner. **Gårdsfasad:** beige slätputs. Rött plåttak.

Entré (34): golv och trappa i kalksten. Beigemarmorade väggar med svart bröstpanel. Kraftigt profilerad taklist i flera färger, dekorativa målningar och figurativa reliefer i taket. Trappplan med golv och tak som i entrén. Fyllningsdörrar ådrade i grönt.

Entré (36): som (34).

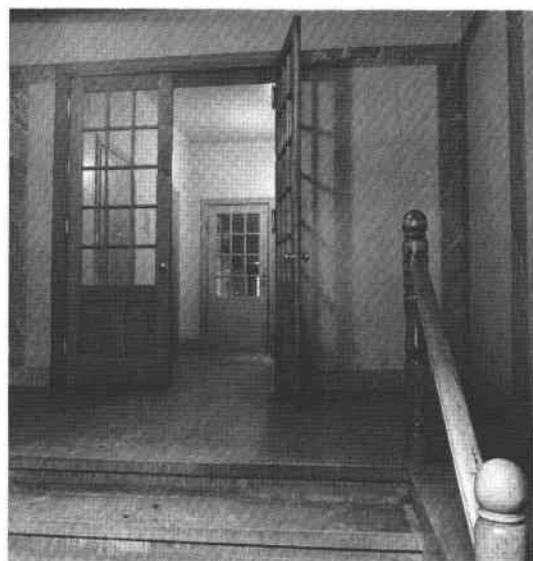
Gathus (hörnhaus, hus II), 5 vån + vindsvån. Gatufasaden samkomponerad med (I) i grå sprutputs. Balkonger med smidesräcken, enkel sandstensportal. **Gårdsfasad:** rosa slätputs. Rött plåttak.

Entré (84): golv och trappa i kalksten. Marmorade väggar i beige och grått, hörnlistor i mässing, takmålningar. Hiss med smidesgrind.

Besökt lägenhet har ursprunglig plan, grönmarmorerad öppen spis och fyllningsdörrar.

Lägenhetsstorlekar 1921: 2-4 rok i båda husen.

Gård: planterad, sophus och staket.



Smedjan 11 (fd 11, 12, 13)

Dalagatan 86 A-H, 88



Bostadsfastighet, inventerad 1977.

Byggnadsår 1916, arkitekt okänd, byggherre Stockholms stads Fastighetskontor Husbyggn.avd, byggmästare okänd. 1936 cv. 1964 hissar, bad.

Gathus, 5-6 vån. Gatufasad: bv i rosa-beige sprutputs i övrigt slätputs i samma färg. Horisontella ritsningar över bv. Burspråk och balkonger med smidesräcken. Taklist med tandsnitt. **Gårdsfasad:** bv i spritputs därovan rosa-beige slätputs. Tak av plåt och rött tegel.

Entré (86 B): golv och trappa i röd granit, sprutmålade väggar. Trappplan med fyllningsdörrar, väggar och golv som i entrén. Alla entréer, trapphus och trappplan är moderniserade.

Besökt lägenhet har kälrat tak och fyllningsdörrar. Moderniserat kök.

Lägenhetsstorlekar 1916: 45 st 1 rok, 2 rok samt enkelrum.

Gård: öppen plats. **Förgård:** buskar och träd, mur, staket och trappa mot Dalagatan.

Smedjan 14

Dalagatan 90, Västmannagatan 101, Västeråsgatan 5-11

Bostadsfastighet, inventerad 1977.

Byggnadsår 1922, arkitekt V Johansson, byggherre Stockholms stads Fastighetskontor Husbyggn.avd, byggmästare okänd. 1974 ombyggnad och modernisering.

Gathus (hörnhus), 5 vån. Gatufasad: bv i brun spritputs, därovan rosa slätputs. Fasaden mot Västeråsgatan har brunputsad bv, därovan gul slätputs. Lisener, fönsteromfattningar och våningslister i beige slätputs. Portaler i konststen, körport med smidesgaller. **Gårdsfasad:** beige-rosa. Rött tegeltak.

Entré: glasade ekportar. Golv och trappor i cementmosaik, sprutmålade väggar och släta fanerdörrar. Entréer, trapphus och trappplan moderniserade.

Inga lägenheter besökta.

Lägenhetsstorlekar 1922: 26 st 1 rok dessutom 2 rok samt enkelrum. Butik i bv.



SNÖKLOCKAN



Snöklockan 9. Hovrättsnotarie Ernst Törnells hem, Dalagatan 50. Foto E Törnell 1907.



Kvarteret Snöklockan, Korsningen Karlbergsvägen - Dalagatan.





Snöklockan 1

Dalagatan 56 A, B, Karlbergsvägen 13

Bostadsfastighet, inventerad 1975.

Byggnadsår 1902-04, arkitekt O Holm, byggherrar 1) Olsson & Rosenlund handelsfirma 2) A Andersson, byggmästare A Andersson. 1938-40 cv, bad och wc. Fasadrenovering 1972.

Gathus (hörnhus), 5 vån + delvis soutvån. **Gatufasad:** soutvån i kalksten, därovan ljust ockrafärgad slätputs med inslag av dito spritputs samt vit slätputs. Reliefdekor i form av medaljonger, festonger mm. På det lätt rundade hörnet balkonger med smidesräcken. Kalkstensportaler. **Gårdsfasad:** ockrafärgad slätputs. Svart plåttak.

Entré (13): ursprunglig glasad port med skulpterat överstycke. Golv av vit marmor med svart bård, väggar målade i gult och vitt med grå list däremellan, vitt fältindelad tak. Glasade, ådringsmålade mellandörrar, mässingslister. På trappplanen glasade och spröjsade dubbel-dörrar med skulpterade överstycken, små spröjsade dagerfönster. Gula släta väggar, vita tak, ådringsmålade snickerier i rödgult. Entréerna 56 A, B är av samma karaktär.



Besökt lägenhet bevarar hög sockelpanel, hylla på konsoler och fyllningsdörrar i hallen - allt ådringsmålade i brunt. Takstuckatur. I matsalen hög bröstpanel som upptill avslutas med en hylla, vidare smygpaneller, parkettgolv i stjärnmönster samt takstuckatur. Kakelugn med dekor i grönt och guld. Kök med marmordiskbänk och ursprungliga skåp, serveringsgång med dito skåp.

Lägenhetsstorlekar 1904: 1-2 rok samt 3-5 rok - flertalet med jungfrukammare. Butiker i bv.

Gård: asfalterad.



Snöklockan 2

Karlbergsvägen 11

Bostadsfastighet, inventerad 1975.

Byggnadsår 1902-03, arkitekt och byggmästare O Jonsson, byggherre K Sjöstrand. 1914 butik i bv, 1944 ateljéer på vinden.

Gathus, 5 vån + vinds- och soutvån. **Gatufasad:** sockel i granit och soutvån i kalksten, därovan ljust ockrafärgad slätputs. Rundbågeportal med putsat överstycke, smidesbalkonger med bladdekor i plåt. Segmentformad frontespis med reliefdekor. **Gårdsfasad:** ockrafärgad slätputs. Plåttak.

Entré: ursprunglig glasad och skulpterad port. Vitt marmorgolv. Marmoreringsmålade väggar med väggfält i gulbrunt, fältindelad vitt stucktak. Ursprungliga glasade mellandörrar med jugendhandtag. Trapphus med kalkstenstrappa. På trappplanen gul bröstpanel med grönmarmorerade fyllningar, därovan väggar som marmoreringsmålats i gult. Rödbrunådrade pardörrar med fyllningar samt överstycken i jugendstil (rosendekor) en del med blomstermönster i färgat och blyspröjsat råglas. Skafferi i trappspindeln.

Körporten - som liksom butiksdörrarna är ursprunglig - har betonggolv och väggar som marmoreringsmålats i kvadrar i gult och grönt.

Besökta lägenheter bevarar bl a sockel-, smyg- och bröstpaneller, tak med hålkälslistor med blad- och blommotiv i stuck samt kakelug-

nar av olika slag (skänk-kakelugn resp kolonn- och rund) med flerfärgad dekor. Fyllningsdörrar. Serveringsgång med ursprunglig inredning.

Lägenhetsstorlekar 1903: 3 rok med jungfrukammare, i gårdshuset 2-3 rok.

Gård: betong. Fd "velocipedstall" och tc, nu sopskjul klätt med gulmålad pärlspåntpanel och svart plåttak.

Snöklockan 3

Karlbergsvägen 9

Bostadsfastighet, inventerad 1975.

Byggnadsår 1902-03, arkitekt och byggmästare O Jonsson, byggherre Karolina Karlsson. 1927 hiss och bad.

Gathus, 5 vån + soutvån. Gatufasad: sockel i granit och soutvån i kalksten, därovan brun sprutputs. Bandritsad bv. Portal med skulpterad dekor och ovalt överfönster, smidesbalkonger med bladdekor i plåt. Reliefdekor av jugendkaraktär på vån 2 och 4, frontespis. **Gårdsfasad:** ockrafärgad slätputs. Rött plåttak.

Entré: ursprunglig glasad och skulpterad port. Golv av vit marmor med svart bård. Väggarna marmoreringsmålade i grått, gult och grönt, takfris i stucc med dekor i form av keruber i landskap med djur mm samt ovan porten kartusch med kvinnoansikte, årtalet 1903 samt initialerna SK. Taket är målat i jugendstil med nyponrosor och halvnakna nymfer. Trapphus med kalkstenstrappa, väggarna marmorerade i gulgrått liksom på trapplanen. I trappspindeln fd skafferier. På trapplanen golv som i entrén, par- och enkeldörrar med fyllningar - en del av dem försedda med skurna överstycken och blyspröjsade glasmålningar (tulpanmotiv i jugendstil).

Besökt lägenhet bevarar bl a bröst- och smygpaneler, pardörrar med fyllningar och skurna överstycken, stucktaklister med bl a blomstermotiv i jugendstil samt i salen skänkkakelugn med flerfärgad dekor. I köket bevarad vedspis och vitt kakel, diskbank med marmorskiva.

Lägenhetsstorlekar 1903: i gathuset 3-4 rok med jungfrukammare, i gårdshuset 1-2 rok.

Gård: betongbeläggning. Gulmålat uthus med plåttak.

Snöklockan 4

Karlbergsvägen 7, Västmannagatan 63

Bostadsfastighet och Gustaf Vasa församlingshus, inventerat 1975. Byggnadsår 1907-09, arkitekter Hagström & Ekman, byggherre Adolf Fredriks församling, senare Gustav Vasas församlings byggnadskommitté, byggmästare J R Edblom. Förändring på vindsvån 1924. 1937 ombyggnad samt förändring av församlingssal, portal (63) mm. 1962 och -74 lägenhetsdelningar.

Gathus (hörnhus), 5 vån + sout- och vindsvån. Gatufasad: soutvån i granit, bv och 2:a vån i brunbeige sprutputs, därovan slätputs i en något ljusare nyans. Burspråk med smidesbalkonger, portalkomposition i granit (63). Avfasat hörn med burspråk i grönmålat trä med vitmålade skurna detaljer, hörnet krönt av ett litet torn med lanternin. **Gårdsfasad:** ockrafärgad slätputs. Brunt plåttak.

Entré (7): gråbrunt kalkstensgolv och dito trappa. Vägg och välvt tak målade i blått, ursprungliga glasade mellandörrar med fyllningar. Trapphus med kalkstenstrappa. På trapplanen är väggarna pilasterindelade med gesims i dörrhöjd. Fyllningsdörrar.





Entrén (63) är helt ombyggd.

Besökta lägenheter bevarar bl a kälade tak med lister och mittrosetter, bröst- och smygpaneler, listindelade väggar samt fyllningsdörrar. Ursprunglig serveringsgång.

Församlingens lokaler präglas till stor del av senare års ombyggnader. Pastorsexpeditionen är dock delvis i ursprungligt skick: i hallen på 1 tr hög bröstpanel. Sessionssalen har fältindelade väggar. I församlingssalen altarmålning, sign Torhamn -37.

Lägenhetsstorlekar mm 1909: 2-3 rok, 4-5 rok med jungfrukammare, samt 6 rok med två dito. Församlingslokaler såsom församlingssal, pastorsexpedition, lokaler för fattig-, skol- och kyrkoråd, diakonissebostad mm.

Gård: asfalterad.

Sedan inventeringen har fasaden sprutputsats och burspråket i trä har målats om i grått.



Snöclockan 5 Västmannagatan 61

Bostadsfastighet, inventerad 1975.

Byggnadsår 1899-1902, arkitekter Dorph & Höög, byggherre B G Netzel, byggmästare 1) A Berglund 2) C Sundström. 1915 hiss i hus I, 1940 bad och 1963 fönsterbyte. Förändring till hotell på 2-3 tr 1963-66.

Gathus (hus I), 5 vån. **Gatufasad:** mörkbrun sprutputs förutom bv. och översta vån vilka är utförda i ljust gulgrå bandrusticerad sprutputs. Ursprungliga balkonger med räcken och stöd i dekorativt smide, putsad portal. Frontespis med reliefdekor, enkel takbalustrad i smide. **Gårdsfasad:** ockrafärgad slätputs. Rött plåttak.

Entré till hotell: förändrad med bl a sekundär port. Golv av vit marmor med svart bård, fältindelad tak med bred list. Trapphus med kalkstenstrappor, delvis marmoreringsmålade väggar. På trappplanen rutlagt svart/vitt marmorgolv, fyllningsdörrar med rikt skurna överstycken och hög bröstpanel målad i grått.

Entré (61): ursprunglig port med överfönster. Rutlagt svart/vitt golv med vit fris. Gröna vävspända väggar.

Besökta lägenheter bevarar i hög grad ursprunglig inredning såsom sockel-, smyg- och bröstpaneler, fyllningsdörrar med rikt snidade överstycken. Kälade tak med stucklister samt mittrosetter, kakelugnar av varierande slag (skänk- med eller utan spegel, runda etc) och med olika typer av dekor. Ursprunglig serveringsgång resp kök med två vedlårar, vedspis, skåp etc bevarat från byggnadstiden.

Gårdshus (hus II), 5 vån. **Fasader:** gulbrun sprutputs. Plåttak.

Entré: svart/vitt marmorgolv, mellandörrar. I trapphuset kalkstenstrappa, välvda fönster med färgat råglas. På trappplanen gråmålade fyllningsdörrar, ljusa väggar och vita tak.

Lägenhetsstorlekar 1902: i gathuset butiker med 2-3 rok i bv, i övrigt 4-5 rok med jungfrukammare och stor hall med kakelugn. I gårdshuset 2 rok.

Gård: underbyggd, stor lanternin. Betongbeläggning. Fd tvättstuga, putsad i gulbrunt, rött plåttak.



Snöklockan 6

Västmannagatan 59, Odengatan 68

Bostadsfastighet, inventerad 1975.

Byggnadsår 1898-1900, arkitekter Ulrich & Hallquist, byggherre F Ingemarson, byggmästare R J Ingemarson. 1932 hiss, 1936 cv, därefter smärre förändringar 1955 resp 1960.

Gathus (hörnhus), 5 vån. Gatufasad: samkomponerad med Snöklockan 7, 8 och 9. Granitsockel, bv i kalksten och därovan gråbrun sprutputs över ursprunglig sprit- och slätputs. Burspråk, krönt av små frontespiser, balkonger med smidesräcken. Portaler med skulpterad dekor. Hörnet är rundat, försett med stora balkonger och krönt av en lökkupol med lanternin. **Gårdsfasad:** gul slät- och sprutputs. Svart plåttak.

Entré (68): golv av rosa/grå rutlagd marmor med fris av svart dito. Väggar med stuccolustro i rött, gulvitt och grått. Takfris i stuck - växter, band och flickansikten - och ovanför porten stuckdekor i form av släkten von Rosens sköld, putti mm. Fältindelade tak med detaljer i guld. Glasade mellandörrar. Trapphus med kalkstenstrappa, fönster med råglas i flera färger. På trapplanen rutlagt marmorgolv i svart/vitt, fyllningsdörrar med skulpterade detaljer och överstycken i jugendstil - målade i rödbrunt med lister i guld. På fondväggen stuckfris med växtsmäckade pilastrar, fåglar, delfiner mm, tak som i entrén.

Besökt lägenhet bevarar bl a sockel- och smygpaneler, fyllningsdörrar varav en del har skulpterade överstycken. Tak med rik stuckdekor, delvis förgylld. En rad olika typer av kakelugnar - kolonn-, runda - samt en ugn i jugendstil i grönt med stiliserad växtdekor.

Lägenhetsstorlekar 1900: 2-3 rok samt 4-5 rok med jungfrukammare. Butiker i bv.

Gård: asfalterad, underbyggd.

Snöklockan 7

Odengatan 70

Bostadsfastighet, inventerad 1975.

Byggnadsår 1898-1900, arkitekter och byggherrar Ulrich & Hallquist, byggmästare E Hallquist. 1932 förändring av butiksfönster, 1933 hiss och 1935 cv och bad. 1948 konditori och bageri i kv.

Gathus, 5 vån. Gatufasad: samkomponerad med Snöklockan 6, 8 och 9. Sockel i granit och bv i kalksten, därovan brun sprutputs. Balkonger med räcken och stöd av smide, burspråk krönt av kupol med hög tomspira. Portal med fronton av kalksten, rundbågefris under takfoten. **Gårdsfasad:** ockrafärgad slätputs. Svart plåttak.

Entré: se Snöklockan 8, som har ett i det närmaste identiskt utförande - här är emellertid snickerierna målade i ljusbrunt och mellandörrspartiet är helt glasat.

Besökt lägenhet bevarar bl a bröstpanel med fyllningar, fyllningsdörrar med överstycken, vidare stjärnarkett, sockelpaneler och fältindelade tak med stuckdekor. Kakelugnar av olika slag och med varierande dekor. Kök med delvis ursprunglig skåpinredning, fällbord och bänkskiva av marmor. Ursprunglig serveringsgång.

Lägenhetsstorlekar 1900: butiker med lager, portvaktsrum med kakelugnsspis, 3 rok samt 6 rok med jungfrukammare. I gårdsflygeln 2 rok.

Gård: asfalterad och underbyggd, lanterniner av betongglasrutor.



Snöklockan 8

Odengatan 72



Bostadsfastighet, inventerad 1975.

Byggnadsår 1898-1900, arkitekt och byggherre Ulrich & Hallquist, byggmästare E Hallquist. 1922 förstörade butiksfönster, 1930 bad. 1936 ytterligare bad samt hiss.

Gathus, 5 vån. Gatufasad: samkomponerad med Snöklockan 6, 7 och 9. Sockel i granit och bv i kalksten, därovan brun sprutputs. Balkonger med räcken och stöd av smide, burspråk krönt av kupol med hög tornspira. Portal med kalkstensfronton, rundbågefris under takfoten. **Gårdsfasad:** gulgrå sprutputs. Svart plåttak.

Entré: ursprunglig glasad och skulpterad port, trappräcke (halva balusterdockor) och handledare, bröstpanel och därovan gulbrun stuccolustro. Golv i vit marmor. Takfris i stuck med dekor i form av vapensköldar och liljor i jugendstil, inskription ovan porten om byggnadens tillkomstår mm i stuck. Fältindelad tak med stuckdekor, mellandörrar. Trapphus med kalkstenstrappa, spröjsade fönster råglasade i flera färger. På trappplanen vita marmorgolv med svart bård, släta gulmålade väggar. Pardörrar med fyllningar och skuren dekor samt rikt skurna överstycken.

Besökt lägenhet bevarar bl a sockel-, bröst- och smygpaneler, parkettgolv samt takfriser och tak med rik stuckdekor. Kakelugnar av olika typ och i olika färg. Serveringsgång med ursprunglig skåpinredning.

Lägenhetsstorlekar 1900: 3 resp 6 rok med jungfrukammare, butiker och kafélokaler. I gårdsflygeln 2 rok.

Gård: underbyggd, betongbeläggning. Lanterner med glasbetongrutor.



Snöklockan 9

Odengatan 74, Dalagatan 50

Bostadsfastighet, inventerad 1975.

Byggnadsår 1899-1900, arkitekt Ulrich & Hallquist, byggherre A Holmer, byggmästare O Holm. 1929 hiss och bad, 1936 ytterligare hiss och bad samt om- och tillbyggnad. 1953 ateljé på vinden.

Gathus (hörnhus), 5 vån + delvis vindsvån. Gatufasad: samkomponerad med Snöklockan 6, 7 och 8. Granitsockel, bv i gråbeige kalksten, därovan brungrå sprutputs. Kalkstensportaler med huggen dekor, balkonger med smidesräcken samt burspråk krönt av fronton. Det något rundade hörnet är utformat som ett torn med lökkupol med hög tornspira. **Gårdsfasad:** grågul sprutputs. Svart plåttak.

Entré (74): golv av vit marmor med svart bård, sockel och bröstning av samma material, därovan sekundär målning i grönt. Mot trapphuset lisener i svart med stuckdekor i klassiserande former.

Entré (50): förändrad men med bl a bevarat rutlagt svart/vitt marmorgolv.

Besökt lägenhet bevarar föga av den ursprungliga inredningen - hålkällister i taket samt skjutdörrar mot salongen är dock bevarade.

Lägenhetsstorlekar 1900: matsal och kafé, butik och verkstad med lager samt 1-2 rok och 3-4 rok med jungfrukammare.

Gård: underbyggd, asfalterad. Lanternin. Skjul med gulvit locklistpanel och plåttak.



Snöklockan 10

Dalagatan 52

Bostadsfastighet, inventerad 1975.

Byggnadsår 1896-98, arkitekt C Malmström, byggherre och byggmästare N M Hammarlund. 1916 reparation av tak efter brand, 1935 cv. 1972 fasadrenovering samt fönsterbyte.

Gathus, 5 vån + sout- och vindsvån. **Gatufasad:** gul/röd sandsten i soutvån, därovan röd sprit- och slätputs. Portal och på bv fönsteromfattningar av sandsten. Liten körport med grindar i dekorativt smide. **Gårdsfasad:** sandstenssockel, därovan ockrafärgad slätputs. Grått plåttak.

Entré: i form av en genomgående gång med glasad port mot gården och i mitten trappor med steg av grå cementmosaik. Golvet är av rutlagd svart/grå konststen med bård, hög grönmålade bröstpanel med fyllningar. Väggar och tak vitmålade. I två segmentfält landskapsmålningar - solnedgång vid strand resp Gripsholms slott som motiv. Sidotrappor - med kolonn och balustrad av svarvade balusterdockor - upp till trapphus på ömse sidor. I trapphuset trappor som i entrén. På trapplanen golv som i entrén, på väggarna tvärgående list ovan grönmålade glasade dubbeldörrar med fyllningar.

Besökt lägenhet bevarar bl a sockel-, bröst- och smygpaneler, tak med stuckdekor av olika slag samt fyllningsdörrar. Kök och serveringsgång med delvis ursprunglig skåpinredning.

Lägenhetsstorlekar 1898: i gathuset enkelrum samt 1-3 rok, i gårdsflygeln 2 rok.

Gård: underbyggd, asfalterad. Putsad portal.

Sedan inventeringen har körportens grindar ersatts av sekundär port.



Snöklockan 11

Dalagatan 54

Bostadsfastighet, inventerad 1975.

Byggnadsår 1901-02, arkitekter Dorph & Höög, byggherre och byggmästare J Brandel. 1935 bad, 1949 delning av lägenheter. 1951 cv och ytterligare bad.

Gathus, 5 vån + soutvån. **Gatufasad:** förenklad fasad i mörkbrun sprutputs, putsdekor på burspråk och över den indragna portalen. Smidesbalkonger. **Gårdsfasad:** gul sprutputs. Svart plåttak.

Entré: ursprunglig skulpterad ekport. Vitt marmorgolv med svart bård, samt svart marmorsockel. Gulmarmorerad bröstning och list. Väggar i övre plan, sekundärt målade. Hörnlistor i mässing. Glasat mellandörrparti. Grönmarmorerad taklist. Spegelvälv tak med stuckdekor, två kartuscher med sentenser; "Mer värdt än guld Är skydd och huld", "Ett bo ger godan ro". Kalkstenstrappor, välvda fönster och rödmarmorerade fönsterbänkar i trapphuset. På trapplanen dubbla, ådrade, spegeldörrar, delvis glasade och spröjsade samt skulpterat dagerfönster. Ljusblå väggar. Taklist av hålkålstyp. På vilplanen bröstpanel med nerfällbar sits.

Besökt lägenhet bevarar sockel- och smygpanel, taklister samt takrosetter. Spegeldörrar. Ursprunglig serveringsgång med fast brickställ. Vit skänkkakelugn med eklövsdekor samt kolonnkakelugn med dekor i ljusbrunt och guld. Moderniserat kök.

Lägenhetsstorlekar 1902: 4 rok.

Gård: betong samt syrenbuske. Träskjul med plåttak.





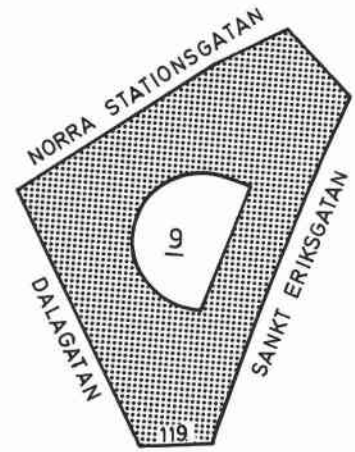
Ovan tv: Snölockan 6, detalj av vilplanets stuckfris.

Ovan th: Snölockan 2, uthus.

Nedan: Snölockan 9, hörnet Dalagatan - Odengatan. Foto Svenska Dagbladet.
omkr. 1930.



STÄDET



Städet 9, portalskulptur. Foto F Bedoire.

Städet 9. Vin & Spritcentralens gård. Foto A Malmström 1923.



Städet 9

Norra Stationsgatan 55, 57, S:t Eriksgatan 119-125, Dalagatan 96, 98, 100



Industri- och kontorsfastighet, inventerad 1977.

Byggnadsår 1920-24, arkitekt Cyrillus Johansson, byggherre AB Städet, byggmästare F G Larsson. 1943 ändr för kontorslokaler i bv, vån 2 tr. 1945 omb av bostadshuset vid S:t Eriksgatan till kontorshus. 1960 ändr vån 2-3 i kontorsdelen. 1970 fasadändring på gaveln mot S:t Eriksgatan.

Byggnad i 5 vån. Gatufasad: rött fasadtegel med slammade fönsteromfattningar. Bågformig, tegelvälvd gång leder in på gården. Portal-skulpturer av huggen granit på ömse sidor om porten: vilande lejon med ymnighetshorn resp två tranor. Slutsten med putti. Massiv järnbeslagen ekport. I hörnen på det svängda takfallet sitter förgyllda druvklasar. Tegeltak mot gatan, plåt mot gården.

Entréer: på båda sidor i gången mot gården ligger enkla entréer med kalkstensgolv. Trapphusen har ursprungliga helfranska pardörrar av ek. På plan 2 finns väggmålningar i al secco av Erik Jehrke 1943. En i klassicistisk inramning och grön grisaille med AB Vin & Spritcentralens lokaler som motiv (Kungsgatan-Vasagatan 1918-20, Centralpalatset 1920-41 samt kv Städet) resp en lunettmålning med druvklasar.

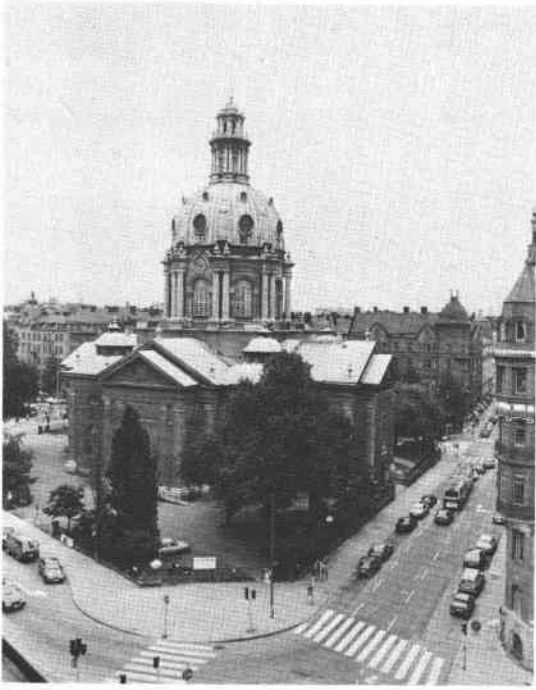
Interiörer: det gamla vinprovningssrummet inrymt i Vin- och sprithistoriska museets lokaler har ekpaneler som, liksom det kakelklädda bordet och nischen med dricksfontän, flyttats från Centralpalatset. Lagret i källaren har kakelklädda väggar och vägghfasta fat samt pelarburna bjälklag.

Byggnaden uppfördes som lagerlokal för AB Vin- och spritcentralen. Denna verksamhet har idag flyttat till lokaler i Årstadal, Vin- och sprithistoriska museet ligger emellertid ännu kvar i byggnaden.

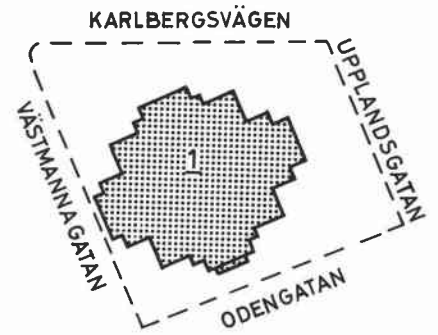
Städet 9, vinprovningssrummet. Foto A Malmström 1923.



SYRENE



Gustav Vasa kyrka, sedd från nordväst.



Interiören sedd från läktaren. I fonden B Prechts altarpuppställning.





Syrenen 1

Karlbergsvägen 1, 3, 5, Odengatan 64, 66, Upplandsgatan 55, Västmannagatan 58

Gustav Vasa kyrka uppfördes 1901-06. Arkitekt var Agi Lindegren, byggmästare P Eriksson. Några dagar före invigningen av kyrkan den 10 juni 1906 delades Adolf Fredriks församling i tre delar och Gustav Vasa samt Matteus församlingar uppstod. 1923-24 columbarium (arkitekter G Lindgren och G Sällström). 1951 omb av jordfästningskapellet till Lillkyrkan. 1965-66 restaurering av kyrkorummet, bl a inredning av mindre kapell i hörnen mellan korsarmarna.

Kyrkan är en korskyrka med en 60 meter hög kupol över korsmitten. Den har drag av en italiensk senbarockkyrka. Fasaderna, idag sprutputsad i brunt, har klassicistiska element som pilastrar och segmentformade frontoner. Kalkstensportaler och kapitäl. Huvudportalen som vetter mot öster och Odenplan flankeras av kopplade kolonner. Vinklarna mellan korsarmarna täcks av flacka tälttak med lanterniner. Koppertak.

Interiören präglas av barockens formspråk. Kyrkorummet är marmoreringsmålrat i grått och ljusgult. De tre läktarna har balusterdockor i grågult. Freskerna i kupolen är utförda av konstnären Vicke Andrén. Altaruppsatsen i kraftfull barock är utförd 1725-31 av Burghardt Precht. Altaret var fram till 1891 Uppsala domkyrkas altare. Därefter låg det under en 15 års period magasinerat på Skansen innan det återuppfördes i Gustav Vasa kyrka. Predrikstolen av marmor är ritad av Agi Lindegren. Kyrkan har 1500 sittplatser.

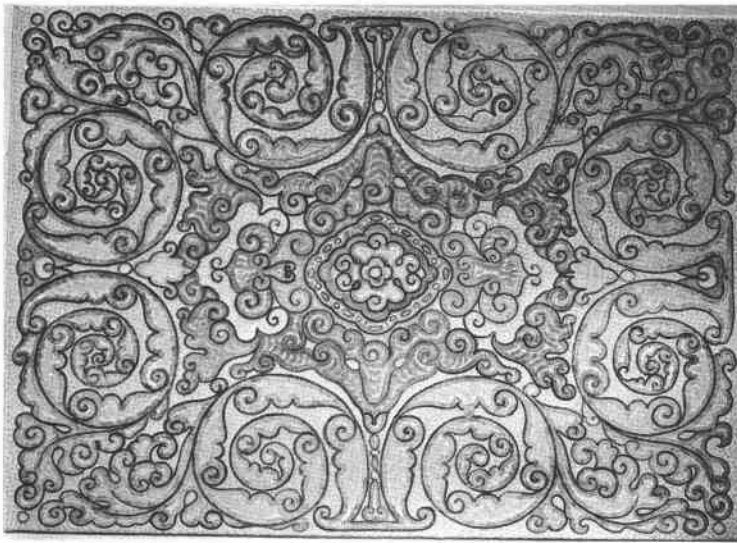
Kyrkans tomt vid Odenplan gick före bebyggandet gemenligen under namnet Gropen. Vid uppförandet av kyrkan utfördes betydande substruktioner. Detta utrymme kom till användning vid skapandet av Sveriges första columbarium som stod färdigt 1924. Det hade vid invigningen 1100 nischer med plats för 6000 urnor, idag har columbariet 8000 nischer och 35 000 gravurnor. I anslutning till columbariet ligger Lillkyrkan som används vid mindre gudstjänster samt begravningar. Altarmålningen är utförd av Olle Hjortzberg.

Syrenen 1. Konstnären Vicke Andrén med medhjälpare framför en av kupolens fresker.

Kyrkan omges av gräsmattor och grusgångar. Ett smidesstaket inramar den förhöjda platsen.



TOR



Tor 3, entrétak.



Tor 5, entré.





Tor 2

Vanadisvägen 26

Bostadsfastighet, inventerad 1975.

Byggnadsår 1913-15, arkitekter Kellgren & Hammarling, byggherre Stiftelsen för gamla tjänarinnor, byggmästare A Nordström. 1913-32 toaletter. 1939-40 skyddsrum.

Gathus (hörnhus), 5 vån + vindsvån. **Gatufasad:** bv i grå sprutputs, därovan gråbrun. Burspråk, sandstenstavla på bv med inskriptionen "Stiftelsen för gamla tjänarinnor byggde detta hus 1913-14". Portal i sandsten. **Gårdsfasad:** bv i spritputs, därovan gul sprutputs. Rött plåttak.

Entré: kalkstengolv, ljusblå väggar och glasade mellandörrar. Trapphus som entrén. Trappplan med glasade dörrar till korridor med linoleumgolv. Ljusgröna väggar, dörrar med och utan fyllningar.

Lägenhetsstorlekar 1913: kv med kök och förråd, bv med tvåbäddsrums, matsal, dagrum mm. Vån med en- och tvåbäddsrums, dagrum, sjuksal. Vind med en- och tvåbäddsrums, tvättstuga.

Gård: gräs, buskar, kalkstensplattor och gång av cementplattor.



Tor 3

Vanadisvägen 28

Bostadsfastighet, inventerad 1975.

Byggnadsår 1913-14, arkitekt O Deas-Olsson, byggherre R Björklund, byggmästare R Gerlofson. 1915 inredning av vind. 1936-38 cv, bad och dusch.

Gathus, 6 vån. **Gatufasad:** grå sprutputs, bv i mörkare ton. Burspråk, balkonger med smidesräcke resp kraftigt stenräcke på konsoler. Sandstensportal med huggen dekor. **Gårdsfasad:** ljusgul sprutputs. Tegeltak mot gatan, svart plåt mot gården.

Entré: ursprunglig port av ek, vitt marmorgolv med grå bård. Gulbrun stuccolustropanel, däröver vita väggar, plafond med målad växtdekor. Trapphus med grå/vitrutigt marmorgolv, gula väggar, vita fyllningsdörrar. Vit marmortrappa, smidesräcke med tillhörande lykta på bv.

Besökt lägenhet bevarar kakelugnar, fältindelade väggar med lister, serveringsgång med skåp. Köket moderniserat.

Lägenhetsstorlekar 1913: 2-3 rok, vissa med jungfrukammare, samt 2 rum och kokvrå. Butiker på bv.

Gård: grus och buskar, järnstaket mot 2 och 4.

Sedan inventeringen 1975 har fasaden renoverats i grå spritputs på bv, därovan slammad i gulbeige.



Tor 4

Vanadisvägen 30, Västmannagatan 90

Bostadsfastighet, inventerad 1975.

Byggnadsår 1913-14, arkitekter O D Hellström (planer), S E Lundqvist & G E Petterson (fasad), byggherrar O D Hellström & C Weimer, byggmästare O D Hellström.

Gathus (hörnhus), 5-6 vån + vindsvån. **Gatufasad:** bv i grå sprutputs, därovan brun. Hörnparti med 6 vån, ankarslutar och burspråk. **Gårdsfasad:** gulbrun sprutputs. Tegeltak mot gatan, röd plåt mot gården.

Entré (30): ursprunglig port delvis överklädd. Trappa och golv av vit marmor. Tvåfärgade väggar i grönt och vitt. Trapphus med golv och väggar som i entrén. Vita fyllningsdörrar med glasad överdel. Hissdörr av samma slag. Trappräcke med balustrar av trä.

Entré (90): som 30.

Besökt lägenhet har väggfält, takrosett, skänk- och kolonnkachelugn med blomdecor. Fyllningsdörrar och serveringsgång med skänkskåp. Modernt kök.

Lägenhetsstorlekar 1913: 1-4 rok.

Gård: grus, staket mot Tor 3 och 5.



Tor 5

Västmannagatan 92

Bostadsfastighet, pastorexpp mm, inventerad 1975.

Byggnadsår 1913-15, arkitekt V Bodin, byggherre Matteus församling, byggmästare A Lindell. 1932-33 lokal för bokbinderi. Fattigvårdens lokaler ombyggda till lägenhet. 1940-42 skyddsrum.

Gathus, 6 vån. **Gatufasad:** bv i grovhuggen granit, släthuggen kring fönster, däröver grå terrasit. Mittpartiet markerat genom balkong med smidesräcke och fönster med fronton i granit. Stentavlor med inskriptioner: "S:t Matteus' församlingshus" resp "Uppfört åren 1914-15. Burspråk krönta av tornhuvar. **Gårdsfasad:** gulbrun sprutputs. Koppartak.

Entré/körport: ursprunglig körport av ek, granitgolv, marmorbröstning och kryssvalv. Glasad ekdörr till uppgång A. Trapphus med golv och trappor av kalksten, blyspröjsade fönster med råglas. Trappplan med dagerfönster, fyllningsdörrar och hög panel med fyllningar. Uppgång B har golv och trappor som i A, tvåfärgade väggar i vitt och ljusgrönt.

Besökt lägenhet har sockelpanel, takrosetter och kolonnkachelugn. Köket moderniserat. Pastorexpeditionen är delvis ombyggd men bevarar sockelpanel, kälrat tak och takrosett. Biblioteket har ursprungliga brunfermissade bokhyllor, bord och stolar.

Lägenhetsstorlekar 1914: 1-5 rok samt 7 rok, de flesta med jungfrukammare. Dessutom snickarverkstad, pastors- och fattigvårdsexp samt bibliotek.

Gård: asfalterad.



Tor 6

Västeråsgatan 3



Bostadsfastighet, inventerad 1975.

Byggnadsår 1914-16, arkitekt A R Bergman, byggherre dito, byggmästare 1) A Kleist 2) A Holmgren. 1975 fastigheten under ombyggnad.

Gathus (hörnhus), 5 vån. **Gatufasad:** granitsockel, bv i grå spritputs, därovan gul slätputs. Burspråk. **Gårdsfasad:** bv i granit och slätputs, däröver gulbrun slätputs. Tegeltak.

Entré/körport: körport med asfaltsgolv, väggar av granit och spritputs, kryssvälvat tak. Fyra trapphus med ingång från gården. Golv och trappor av kalksten, tvåfärgade väggar.

Besökt rum har fyllningsdörrar.

Lägenhetsstorlekar 1914: 68 st 1 rum och gaskök samt 1 st 3 rok.

Gård: muromgiven gräsmatta med träd. Äreport av smide, krönt av lykta.



Tor 8

Upplandsgatan 91 A, B

Bostadsfastighet, inventerad 1975.

Byggnadsår 1913-14, arkitekter Kellgren & Hammarling, byggherre AB Stockholms Arbetarhem gm Oscar Hirsch, byggmästare A Nordström.

Gathus (hörnhus), 5 vån + vindsvån. **Gatufasad:** bv i gulbrun spritputs, därovan sprutputs i samma färg. Ett burspråk, balkonger med smidesräcken, ankarslutar. Portal med markerad slutsten. **Gårdsfasad:** gulbrun sprutputs. Tak av tegel, svart och röd plåt.

Entré (91 A): golv och trappor av kalksten. Tvåfärgade väggar i grått och vitt. Trapphus med golv och väggar som i entrén. Grå enkeldörrar med fyllningar.

Entré (91 B): som (91 A).

Inga lägenheter besökta.

Lägenhetsstorlekar 1913: 1-2 rok samt 1 rum och kokvrå.

Gård: grus, gräs och planteringar, omgärdat av mur och staket.

